

DANSK LOKOMOTIV TIDENDE



UDGIVET AF DANSK LOKOMOTIVMANDS FORENING

NUMMER 14

20. JULI 1951

51. ÅRGANG

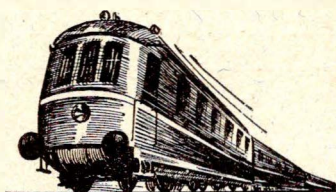
Største private Virksomhed for Fremstilling af Bandager og kunstige Lemmer.

Nyrop & Maag a/s

KØBMAGERGADE 43. K. C. 768

FILIALER:
SØNDERALLÉ 5. AARHUS · KLAREGADE 7. ODENSE

NYROP



BOSCH

**DIESELUDSTYR
OG
AUTOTILBEHØR**

— den uovertrufne Kvalitet

A/S MAGNETO · KØBENHAVN N

DEUTA - HASTIGHEDSMAALERE

Leverandør til D S B

Repræsentant for Danmark: **P. FUNDER** · Kristianiagade 6 · København Ø · Telefon C. 7



AKTIESELSKABET

DANSK SVOVLSYRE- OG SUPERPHOSPHAT-FABRIK

Jernbanevogne af enhver Konstruktion
VOGNFABRIKKEN
SCANDIA A/S
RANDERS

A/S »**REFFO**« Struer
Kedelrensningsvædsken »**REFFO**«
Telefon 145

Leverandør
til Danske
Statsbaner

AKTIESELSKABET
Accumulator-Fabriken
TELEFON LYNGBY 1645

Importkompagniet A/s
Kalundborg

Import af

**KUL, KOKS &
BRIKETTER**

Telf. *33 (Flere Ledn.)

B O G T R Y K
L. A. Jørgensen
Rosengården 13
Tlf. Byen 1502
København K

**C. C. Petersens
Bogtrykkeri**

☆ Studiestræde 32
Telf. 6142

Leverandør til Statsbanerne

A/s FRICHS, AARHUS

JERNKONSTRUKTIONER OG BEHOLDERE
JERN-, STAAL- OG ALUMINIUM-STØBEGODS
PRESSEARBEJDE OG SMEDEGODS

Skibsreparationer - Kraner

Elevatorer - Transportanlæg

Aarhus Flydedok & Maskinkompagni A/s
Hans Nielsens Maskinfabrik



A/s Kulimporten Dania



Vestre Boulevard 9, Kbhvn.
Central 3443

Det bedste for Deres Øjne

Ringlunds Brillor

Frederiksberggade 38

v. Hj. af Raadhustpladsen . Byen 4710

Speciale
siden 1901

Sygekassens
Modeller
og Takster

Elegante Kjøler og Smoking
udleies

ELKIÆR-OLSEN & SVENDSEN

Nørrebros Runddel 140

Telefon Taga 1513

THÜRMEERS
originale Snittøj

Hovedbanegaardens Restaurant
KØBENHAVN

anbefales de ærede Rejsende
Billige Priser Husk Marketenderiet Hurtig Betjening
Telefon 1232 Ærbødigt Viltoft

Urmager ved Statsbanerne

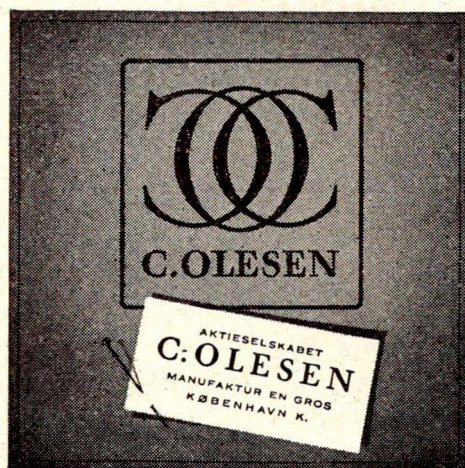
L. Beyer Holgersen & Søn

(C. Weistrups Eftf.) Grundlagt 1856
Colbjørnsensgade 17, Kbhvn. V, Tlf. Vester 2637

Man spiser godt paa »**Palæ-Cafeen**«

Raadhustorvet . Roskilde . Tlf. 146

**HB HOVEDSTADENS
BRUGSFØRENING HB**





DANSK LOKOMOTIV TIDENDE

NR. 14 - 51. ÅRGANG

20. JULI 1951



Indhold:

Gedser—Grossenbrode	157
Nordisk nyt — Norge	158
Aldersrente contra pension m. m.	159
Generalforsamling hos pensionisterne	161
Tillidsmandskursus hos Fællesorganisationen DSB	161
Indvielsen af den nye østersøforbindelse	162
Svend Suneson fylder 50 år	164
Statsbanernes driftsresultater i finansåret 1950—1951	164
Turistsektionen meddeler	165
Kong Christian den IX's Understøttelsesfond	165
Statsbanepersonalets Sygekasse	166
Han tænkte	166
Lokomotivfyrbødernes anciennitet	166
Ved lokomotivfører A. P. Nielsens død	167
Lovudvalget	167
Lokomotivfører belønnet for et forslag	167
Jernbaneskolens plan 2. halvår 1951	167
Under DLF	167
Personalia	168
Nye adresser	168
Medlemslisten	168
Olsen og Jensen	168



Redaktører:

E. Greve Petersen
(ansvarhavende)

Aage Hansen.

Redaktion og ekspedition:

Hellerupvej 44, Hellerup.

Telefon Hell. 7269.

Kontortid 10—16.

Postkonto 20541.

Frederiksberg Bogtrykkeri,

Howitzvej 49.

Gedser—Grossenbrode

Efter forudgående lange forhandlinger mellem repræsentanter for Danske Statsbaner og Vesttyske Forbundsbaner og efter overvindelse af adskillige tekniske vanskeligheder, som begge parter har vist god vilje for at imødegå, kunne dampfærgen »Danmark« den 15. juli sejle den første officielle tur på den nye østersø-forbindelse Gedser—Grossenbrode.

Håbet om, at den snart 50 år gamle færge-overfart Gedser—Warnemünde, efter den sidste verdenskrigs ophør, igen skulle blive den naturlige forbindelse med Tyskland, indtil »Fugleflugtslinien« Rødby—Femern kan etableres, har man på grund af Tysklands opdeling og jerntæppet nu måtte opgive.

Arbejdet med den ideelle rute — Rødby—Femern — blev ved lov af 3. januar 1941 dengang påbegyndt, og fra statsbanernes side er der ialt anvendt ca. 5 mill. kr. til ekspropriation og anlægsarbejder på Lolland, hvorimod der ingen anlægsarbejder er foretaget i Rødby havn eller i Puttgarten på Femern. De samlede udgifter af de på dansk side forudsatte jernbane- og havneanlæg anslog man i efteråret 1940 til ca. 28 mill. kr. Prisudviklingen har imidlertid medført, at der til planens gennemførelse nu på dansk side vil medgå 55—60 mill. kr. og på tysk side antagelig endnu større beløb. Selvom denne rute er en ønskedrøm, når talen er om den rigtige østersø-forbindelse til aflastning af den stigende trafik over Storebælt forhindrer tidens økonomiske forhold en realisation af planen.

Allerede i 1946 forudså generaldirektoratet det umulige i at få gennemført »Fugleflugtslinien«, og man var til gengæld samtidig indforstået med, at den hidtidige overfart Gedser—Warnemünde næppe ville få den samme betydning som før 1940, hvorfor man i det nævnte år under drøftelserne med de engelske myndigheders trafikale ledelse tog spørgsmålet op om etablering af en direkte færgerute mellem Danmark og Vesttyskland, men da det hele på det tidspunkt endnu var uklart, blev tanken ikke videre forfulgt. Først i foråret 1950 mente statsbanernes ledelse at kunne bedømme forholdene på Gedser—Warnemünde-overfarten så vidt, at man ikke turde regne med fuld beskæftigelse for færgen på denne rute, hvilket driftsøkonomisk var meget uheldigt, og da samtidigt belastningen af storebælts-overfarten syntes at blive stadig alvorligere, og da man mente at turde regne med, at der var et naturligt behov for en færgerute mellem det sydlige Danmark og Vesttyskland, rejste generaldirektoratet overfor regeringen spørgsmålet om at optage forhandlinger med de tyske Forbundsbaner om en etablering af en sådan rute ved anvendelse af den delvise disponible dampfærge »Danmark« og med Gedser som udgangspunkt. Gedser måtte ligge fast som udgangspunkt, da man må regne med nogle enkle godstransporter mellem Gedser—Warnemünde, hvorved færgen således skal sejle både på denne og den nye rute. Tanken om at anvende Rødby havn som udgangspunkt har man helt måtte opgive under hensyn til, at denne havn overhovedet ikke kan benyttes i sin nuværende skikkelse af en så stor færge som D/F »Danmark«.



Norge

Da sommerkøreplanen ved NSB trådte i kraft den 15. juni, var også elektrificeringen af strækningen Kongsvinger—Charlottenberg færdig og man kan nu rejse med elektrisk drevet tog direkte Oslo—Stockholm. Rejsetiden på denne strækning forkortes med ca. 1 time, og den væsentligste del af denne forkortelse sker på norsk side. Strækningen er ca. 115 km lang, og arbejdet med elektrificeringen blev påbegyndt sommeren 1948 og har kostet ca. 25 mill. kr. Herefter har Norske Statsbaner elektrificeret 1025 km af sit banenet.

Lidt gammelt fra Norge

Således var det dengang.

Ved Norske Jernbaner udsendtes i 1892 nedenstående cirkulære, som man i dag kan smile af:

Norsk Hoved-Jernbane
Overbestyrerens Contor.

Christiania, den 16. januar 1892.

Cirkulaire Nr. 2117.

Paa Foranledning af indtrufne Tilfælde undlader jeg ikke at gjøre Personalet opmærksom paa følgende:

Lønninger for Bud, Lærlinge, Telegrafister og Lignende ere bestemt under Forudsætning af, at vedkommende Functionairer forbliver ugifte, saa længe de ere i saadan Stilling.

Dersom dessuagtet nogen Functionairer af disse Lønningsclasser, der ikke har fyldt 23 Aars Alder, ønsker at gifte sig, maa han paa Forhaand til mig anmelde dette med Tilføielse af Oplysning til at bedømme, om han vil være istand til at underholde Familie.

Undladelse af at opfylde denne Bestemmelse medfører Opsigelse fra Jernbanens Tjeneste.

J. Engelstad.

Regeringen gav sin tilslutning til den foreslåede plan, og de nødvendige forhandlinger kunne føres mellem generaldirektoratet og de tyske Forbundsbaner, der valgte Grossenbrode som udgangspunkt, fordi der dér fandtes et af »Luftwaffe« udbygget havneanlæg, hvor færgelejet kunne etableres.

Med den nye rute vil Gedser utvivlsomt få sin renaissance som færgeby. Den, der kender og har oplevet de gode gamle dage i Danmarks sydligste by, hvor der var en særlig atmosfære over den lille station, som var byens centrum, når de store internationale togforbindelser ankom fra nord og syd, kan kun glæde sig over det initiativ, der her er taget fra statsbanernes ledelses side.

Naturligvis vil der ikke i første omgang blive tale om den samme størrelse af trafikken som tidligere, og der vil efter det oplyste slet ikke blive tale om overførsel af internationale gennemgående jernbanevogne, som man finder det naturligt stadigt at føre over Storebælt. Men der er på begge sider af den nye overfart tilrettelagt så gode forbindelser, at det må forventes, at mange vil lægge deres sydlandsrejser denne vej. Hertil kommer, at der fra administrationens side er lagt stor vægt på at gøre ruten ideel for biltransporter såvel person- som godsvogne. I denne forbindelse har bl. a. anlægene umiddelbart op til stationen og færgelejet gennemgået en større modernisering, hvorved til- og frakørselsforholdene er blevet betydeligt bedre og skulle kunne medvirke til en glat afvikling af trafikken såvel til som fra færgen. Samtidig er der opført nye bygninger for told- og politivæsenet og for billet salg, der ligeledes er et led i bestræbelserne for at yde den største service overfor publikum.

Medens man på dansk side har det nødvendige færgeleje, som ganske vist ikke kan befares af storebæltsfærger, men kun af dampfærgerne »Danmark« og »Prins Christian«, har der på tysk side været et betydeligt anlægsarbejde ved etablering af færgelejet bl. a. med omfattende uddybningsarbejder, hvor der for at opnå den nødvendige dybde på 6,5 m under daglig vande, er udgravet 600 000 m³ fyld, hertil kommer nedlæggelse af en ca. 42 m lang færgeklap. Foruden at disse meget omfattende arbejder bærer skylden for, at færgeruten først kunne etableres den 15. juli i stedet for som ønskeligt og fra først af planlagt fra sommerens begyndelse, medfører de at overførsel af jernbanevogne først vil kunne ske omkring 1. oktober d. å., fra hvilken dato det påregnes, at sporforbindelse mellem færgeklappen og jernbanen videre fra Grossenbrode er færdig.

Skønt iværksættelse af nye færgeoverfarter hører til sjældenhederne indenfor statsbanerne og noget sådant ikke har fundet sted siden Gedser—Warnemünde-overfarten blev åbnet for drift den 1. oktober 1903, og det almindeligste for etaten gennem de senere år har været at nedlægge færgeruterne og foretage brobygninger, når det gælder de indenlandske forbindelser, må det hilses med tilfredshed, at Danske Statsbaner ikke alene har taget initiativet, men også har formået at overvinde de mange vanskeligheder — ikke mindst tekniske — således at en foreløbig løsning af Tysklands-forbindelsen er gennemført, som ikke alene vil betyde udvidelse af trafikmuligheder, men også bedre kundeservice.

Aldersrente contra pension m. m.

Aldersrentens størrelse fra 1. april 1951 ved pension fra stat eller kommune samt ved legatindtægt eller anden privat understøttelse

Af cand. jur. *Sven Ebbesen.*

Der gælder den særlige regel, at der ved opgørelsen af den indtægt, der skal lægges til grund for aldersrentens beregning, vil være at se bort fra en trediedel af livrente, pension eller anden indtægt, som kan sidestilles hermed. Der vil i alle tilfælde kunne bortses fra indtil 500 kr. årlig, og der vil højst kunne bortses fra 1010 kr. årlig. Regelen gælder al pension, hvortil der er ydet bidrag, hvad enten den udredes af det offentlige eller af private pensionsforsikringsselskaber. Der bliver dog kun tale om fradrag i henhold til denne bestemmelse, når det er rentemodtageren selv, og ikke dennes ikke-renteberettigede ægtefælle, der oppebærer den pågældende indtægt.

Det bemærkes endvidere som almindelig regel, at når man venter med at søge aldersrente til det fyldte 67. eller 70. år, kan man have en højere indtægt, inden aldersrenten bortfalder, end hvis renten søges før det 67. år.

Aldersrenten for en person, der får aldersrente mellem det 60. og 65. år, er af samme størrelse som for en person, der får aldersrente mellem det 65. og 67. år.

Ifølge folkeforsikringsloven fradrages udgiften til personlige skatter og kontingenter i anledning af medlemskab i ulykkes-, syge-, invaliditets-, begravelses- og arbejdsløshedsforsikringen, når man skal opgøre den indtægt, efter hvilken aldersrenten beregnes.

Ved de eksempler, der nævnes i det følgende, hvor der er anført udgift til skat og kontingenter, er denne ganske skønsmæssigt anslået, hvilket må erindres ved sammenligning med andre tilfælde.

Alle aldersrentemodtagere får dels et grundbeløb, svarende til deres indtægt, opgjort efter folkeforsikringslovens regler, dels et rentetillæg på 7½ pct. — for rentemodtagere, der har ophold i en godkendt bolig for aldersrentemodtagere, dog kun 4 pct. — af det for de enkelte rentemodtagere beregnede grundbeløb.

I de i det følgende nævnte eksempler på aldersrentens størrelse er rentetillægget indbefattet i de anførte aldersrentebeløb. Endvidere er der kun angivet aldersrentens størrelse for personer, der ikke bor i en godkendt aldersrentemodtagerbolig, og som ikke er fyldt 80 år. Alle aldersrentemodtagere, der er fyldt 80 år, får et særligt alders-tillæg.

De anførte eksempler gælder ikke for personer, der er overgået fra invaliderente til aldersrente.

Ved de nævnte eksempler med pensionsindtægt fra stat eller kommune regnes der med, at de pågældende selv eller for enkens vedkommende deres afdøde mænd har ydet et direkte bidrag til de midler, hvoraf pensionen ydes.

For aldersrentemodtagere, der oppebærer pension fra staten eller fra en kommune i henhold til en af indenrigsministeren godkendt pensionsved-

tægt, skal der ifølge folkeforsikringsloven foretages et særligt fradrag i renten med eventuelle tillæg. Dette fradrag udgør 20 pct. af det beløb, hvormed pensionen for enlige rentemodtageres vedkommende overstiger a) 942 kr. i København og de dermed sidestillede kommuner, b) 828 kr. i købstæderne, Marstal, flækker og bymæssige bebyggelser på landet med over 1500 indbyggere og c) 702 kr. i det øvrige land. For ægtepars vedkommende udgør fradraget, når begge ægtefæller oppebærer aldersrente, 20 pct. af det beløb, hvormed pensionen overstiger a) 1416 kr. i København og de dermed sidestillede kommuner, b) 1242 kr. i købstæder med videre og c) 1050 kr. i det øvrige land.

Når pensionen ikke overstiger disse beløb, sker der intet fradrag i aldersrenten.

En af hovedgrundene til, at en rentemodtager, der oppebærer pension af en vis størrelse fra staten eller fra en kommune i henhold til en af indenrigsministeren godkendt pensionsvedtægt, får en lavere aldersrente end en rentemodtager, der har en tilsvarende pension fra en privat pensionskasse, et pensionsforsikringsselskab eller lignende, er, at det offentlige i sin egenskab af arbejdsgiver som hovedregel bidrager til pensionerne i væsentlig større omfang, end tilfældet er inden for det private erhvervsliv.

En enlig mand eller en enlig kvinde i København og de dermed ligestillede kommuner, der har en offentlig pension på 1600 kr. årlig og betaler 100 kr. årlig i skat og kontingent, og som får aldersrente før det 67. år, vil få 159 kr. månedlig i aldersrente. Udgør pensionen fra det offentlige 3500 kr. årlig og udgiften til skat og kontingent 160 kr. årlig, vil aldersrenten udgøre 53 kr. månedlig.

Såfremt pågældende med den anførte indtægt venter med at søge aldersrente, til han eller hun er fyldt 67 eller 70 år, forhøjes de anførte beløb med henholdsvis 8 og 17 kr. månedlig.

Hvis en enlig har en offentlig pension på f. eks. 4.400 kr. og betaler 230 kr. årlig i skat og kontingent, kan der ikke ydes aldersrente, selv om pågældende venter med at søge, til han eller hun er fyldt 70 år.

2 ægtefæller i København, der er omtrent lige gamle og søger aldersrente mellem det 65. og 67. år, og som har en offentlig pension på 3030 kr. årlig, vil få 226 kr. månedlig i aldersrente, når de i skat og kontingent betaler 570 kr. årlig. Såfremt pensionen fra staten eller kommunen udgør 5400 kr., og udgiften til skat og kontingenter andrager 670 kr. årlig, vil aldersrenten i København udgøre 64 kr. månedlig.

Hvis ægteparret venter med at søge aldersrente, til den ældste ægtefælle er fyldt 67 eller 70 år,

ydes der ud over de nævnte beløb henholdsvis 12 og 24 kr. månedlig.

To ægtefæller over 65 år, af hvilke den ældste endnu ikke er fyldt 70 år, kan ikke få aldersrente, hvis de har en offentlig pension på 6200 kr. og betaler 670 kr. årlig i skat og kontingenter.

Venter de derimod, til den ældste er fyldt 70 år, vil de i København kunne få aldersrente med 32 kr. månedlig.

I købstæder, Marstal samt i flækker og bymæssige bebyggelser på landet med over 1500 indbyggere vil en enlig mand eller kvinde, der får tilstået aldersrente før det 67. år, og som har en offentlig pension på 1600 kr. årlig og betaler 80 kr. årlig i skat og kontingent, få 129 kr. månedlig i aldersrente. Er pensionen 3000 kr. årlig, og udgiften til skat og kontingent 120 kr. årlig, udgør aldersrenten 56 kr. månedlig.

Såfremt pågældende venter med at søge aldersrente til det fyldte 67. eller 70. år, ydes der et tillæg på henholdsvis 7 kr. og 14 kr. månedlig.

En enlig mand eller kvinde i en købstad, der har en offentlig pension på 3900 kr. årlig og en udgift til skat og kontingent på 135 kr. årlig, vil ikke kunne få aldersrente, selv om han eller hun venter med at søge til det fyldte 67. eller 70. år.

2 ægtefæller mellem 65 år og 67 år i en købstad og de dermed ligestillede kommuner, der har en offentlig pension på 3030 kr. om året og betaler 515 kr. årlig i skat og kontingenter, får 181 kr. månedlig i aldersrente. Hvis pensionen er på 5000 kr. årlig og udgiften til skat og kontingenter udgør 550 kr. årlig, vil ægteparrets aldersrente beløbe sig til 43 kr. månedlig.

Venter ægteparret med at søge aldersrente, til den ældste af dem er fyldt 67 år eller 70 år, ydes der til de nævnte beløb et tillæg på henholdsvis 11 og 21 kr. månedlig.

To ægtefæller over 65 år, af hvilke den ældste endnu ikke er fyldt 70 år, kan ikke få aldersrente i købstæder og de dermed ligestillede kommuner, hvis de har en offentlig pension på 5500 kr. årlig og betaler 550 kr. årlig i skat og kontingenter. Venter de, til den ældste af dem er fyldt 70 år, vil de kunne få 29 kr. månedlig i aldersrente.

I en landkommune vil en enlig mand eller en enlig kvinde, der søger aldersrente før det 67. år og har en offentlig pension på 1600 kr. årlig, få 97 kr. månedlig i aldersrente, hvis udgiften til skat og kontingent andrager 70 kr. årlig. Er pensionen 3030 kr. årlig og den årlige udgift til skat og kontingent 100 kr., vil aldersrenten beløbe sig til 23 kr. månedlig.

Hvis pågældende venter med at søge aldersrente til det fyldte 67. eller 70. år, forhøjes aldersrenten med henholdsvis 6 og 12 kr. månedlig.

2 ægtefæller i en landkommune, der får tilstået aldersrente, inden den ældste af ægtefællerne er fyldt 67 år, og som har en offentlig pension på 3030 kr. årlig, vil få 122 kr. månedlig i aldersrente, hvis udgiften til skat og kontingenter udgør 350 kr. årlig. Er pensionen 4000 kr. årlig og udgiften til skat og kontingenter 365 kr. om året, andrager aldersrenten 55 kr. om måneden.

Dersom ægtefællerne venter med at få aldersrente, til den ældste af dem er fyldt 67 eller 70 år, forhøjes deres aldersrente med henholdsvis 8 og 17 kr. månedlig.

Ved de anførte eksempler er der regnet med, at de pågældende ikke har andre indtægter end pensionen ved siden af aldersrenten og ikke ejer formue.

Det understreges endnu en gang, at størrelsen af de anførte udgifter til kontingenter og skat er ganske skønsmæssigt anslået, idet navnlig skattens størrelse er afhængig af mange forskellige forhold.

Selv små forskelle i størrelsen af skat og kontingent får indflydelse på aldersrenten, når man har indtægt ved siden af denne.

Der er nu redegjort for aldersrentens størrelse, når man har pension fra staten eller fra en kommune i henhold til en af indenrigsministeren godkendt pensionsvedtægt.

I det følgende vil der blive givet nogle enkelte eksempler på aldersrentens størrelse, når aldersrentemodtagerne ved siden af aldersrenten har legatindtægt eller anden *privat* understøttelse, derunder indtægt ved pension, hvortil de ikke selv eller for enkers vedkommende deres afdøde mænd har bidraget.

For disse indtægters vedkommende gælder der ifølge folkeforsikringsloven den særlige regel, at der vil være at bortse fra $\frac{1}{3}$ af indtægten. Der vil dog i alle tilfælde kunne bortses fra indtil 250 kr., og der vil højst kunne bortses fra 500 kr. årlig. Ved de anførte eksempler er der gået ud fra, at de pågældende ikke har andre indtægter end den anførte.

I det følgende er der ved angivelsen af de indtægtsbeløb, man må have for at få aldersrente, regnet med indtægten efter fradrag af udgiften til personlig skat og kontingent til sygekasse m. v., således at alle de indtægtsbeløb, der er anført i det følgende, og som man må have for at få aldersrente, kan forhøjes med de beløb, der betales i skat og som kontingent til sygekasse m. v.

En enlig mand eller kvinde i København og de dermed ligestillede kommuner, der har en indtægt ved legater eller privat understøttelse på 1500 kr. årlig, og som søger aldersrente før det 67. år, vil få 167 kr. månedlig i aldersrente.

Såfremt pågældende har en årlig indtægt ved legater eller privat understøttelse på 2000 kr., 3000 kr. eller 4340 kr., udgør aldersrenten henholdsvis 140 kr., 86 kr. og 14 kr. månedlig. Sidstnævnte beløb er den laveste aldersrente for en enlig i København.

Hvis pågældende venter med at søge aldersrente til det fyldte 67. eller 70. år, forhøjes de anførte beløb med henholdsvis 8 kr. og 17 kr. månedlig.

2 ægtefæller i København, der er omtrent lige gamle og søger aldersrente mellem det 65. og 67. år, vil få den fulde aldersrente 254 kr. månedlig, hvis de har en indtægt ved legater eller privat understøttelse på 1920 kr. årlig. Hvis indtægten andrager 3000 kr., 4000 kr., 5000 kr. eller 6260 kr. årlig, udgør aldersrenten henholdsvis 196 kr., 142

kr., 88 kr. og 20 kr. månedlig. 20 kr. månedlig er den laveste aldersrente for et ægtepar i København.

Dersom ægteparret venter med at søge aldersrente, til den ældste ægtefælle er fyldt henholdsvis 67 eller 70 år, ydes der ud over de anførte beløb henholdsvis 12 kr. og 24 kr. månedlig.

En enlig mand eller kvinde i en købstad eller en flække eller en bymæssig bebyggelse på landet med over 1500 indbyggere, der har en indtægt ved legater eller privat understøttelse på 1500 kr. årlig, og som søger aldersrente før det 67. år, vil få 140 kr. månedlig i aldersrente. Såfremt indtægten er 3000 kr. eller 3880 kr. årlig, vil pågældende få henholdsvis 59 kr. og 12 kr. månedlig i aldersrente. Sidstnævnte beløb er den laveste aldersrente i købstæder og de dermed ligestillede kommuner.

Venter pågældende med at søge aldersrente, til han eller hun er fyldt 67 eller 70 år, forhøjes de anførte beløb med henholdsvis 7 kr. og 14 kr. månedlig.

2 ægtefæller mellem 65 og 67 år i en købstad, der har legater eller privat understøttelse til beløb 1760 kr. årlig, vil få 223 kr. månedlig i aldersrente (fuld aldersrente). Er indtægten 3000 kr., 4000 kr. eller 5560 kr. årlig, vil aldersrenten udgøre henholdsvis 156 kr., 102 kr. og 18 kr. månedlig.

18 kr. månedlig er den laveste aldersrente for et ægtepar i købstæder og de dermed sidestillede kommuner.

Såfremt de to ægtefæller venter med at søge aldersrente, til den ældste af dem er fyldt 67 år eller 70 år, ydes der til de nævnte beløb et tillæg på henholdsvis 11 kr. og 21 kr. månedlig.

I en landkommune vil en enlig mand eller kvinde, der søger aldersrente før det 67. år, og som i legater eller privat understøttelse oppebærer 1500 kr. årlig, få 111 kr. månedlig i aldersrente. Er legatindtægten 2000 kr. eller 3380 kr. årlig, udgør aldersrenten henholdsvis 84 kr. og 10 kr. månedlig. Sidstnævnte beløb er den laveste aldersrente i en landkommune.

Hvis vedkommende venter med at søge aldersrente til det fyldte 67. eller 70. år, ydes der et tillæg på henholdsvis 6 kr. og 12 kr. månedlig.

2 ægtefæller mellem 65 og 67 år i en landkommune, der har en indtægt ved legater eller privat understøttelse på 1560 kr. årlig, vil få den fulde aldersrente 188 kr. månedlig. Er indtægten 3000 kr. eller 4780 kr. årlig, beløber aldersrenten sig til henholdsvis 111 kr. og 15 kr. månedlig. Sidstnævnte beløb er den laveste aldersrente for et ægtepar i en landkommune.

Såfremt de 2 ægtefæller først søger aldersrente, når den ældste af dem er fyldt 67 eller 70 år, forhøjes aldersrenten med henholdsvis 8 kr. og 17 kr. månedlig.

Det er en selvfølge, at man sandfærdigt og omhyggeligt må gøre rede for sine økonomiske forhold, både indtægtsforhold og formueforhold, samt for sine personlige forhold, når man søger og oppebærer rente, ligesom man straks må underrette magistraten eller det sociale udvalg, hvis der indtræder forandringer i de personlige eller økonomiske forhold.

Generalforsamling hos pensionisterne

Foreningen af pensionister ved DSB, som tæller ca. 5400 medlemmer, afholdt tirsdag d. 19. juni 1951 generalforsamling i »Folkets Hus« i Aarhus.

Formanden, pens. overkontrolør A. Heede, København, bød velkommen og mindedes ved et minuts stilhed de pensionister, der var døde i det feriebne år.

Til dirigent valgtes pens. togfører A. Thomsen, Aarhus.

Formanden aflagde derefter sin beretning, hvori han bl. a. udtrykte sin glæde over, at det var lykkedes organisationerne og DsF at forhindre den nuværende regerings forslag om nedskæring, således at tjenestemændene fik det i pension, som de efter gældende lov har krav på. Alligevel er det med uro, foreningen imodser, hvad der kan komme ud af forhandlingerne i det udvalg, som er nedsat angående pristalsreguleringen.

Beretning og regnskab blev godkendt, og det vedtoges at forhøje kontingentet fra 2 kr. til 4 kr. årligt. Det vedtoges endvidere at forhøje beløbet til understøttelse og legater til 400 kr. årligt.

Til bestyrelsen nyvalgtes pens. stationsmester Jensen, Aarhus, i stedet for pens. stationsforstander J. M. Groth, Aarhus. Genvalgt blev pens. lokomotivfører C. Christensen, Nyborg, pens. togfører C. M. Kirkegaard, Aarhus, og pens. togfører M. Kristensen, Randers.

Til generalforsamlingen var mødt ca. 75 pensionister fra hele landet.

K. V. Jensen,
Aarhus.

Tillidsmandskursus hos Fællesorganisationen DSB

I ugen fra den 27. maj—2. juni holdt Fællesorganisationen DSB tillidsmandskursus på ferie-hjemmet ved Knudshoved.

Traditionen tro havde kursuset dårligt vejr de to første dage, men det kom mangefold godt tilbage de sidste.

Kursuset var delt i fire grupper, som arbejdede med gruppearbejde (interne organisationsforhold, samarbejdsudvalg og politiske forhold) afvekslende med foredrag, hvoraf skal nævnes: »Hvorledes er vor stilling til samarbejdsudvalg«, »Statsbanernes rationaliseringsbestræbelser« og »Fagbevægelsen og Kooperationen«.

Kursuset var præget af et energisk arbejde, og debatten til de forskellige emner var ret indgående.

En af dagene toges på udflugt til Fyn, hvor Ladby-skibet blev beset. Hjemturen gik over Ker-teminde.

K. B. K.

Indvielsen af den nye østersø-forbindelse



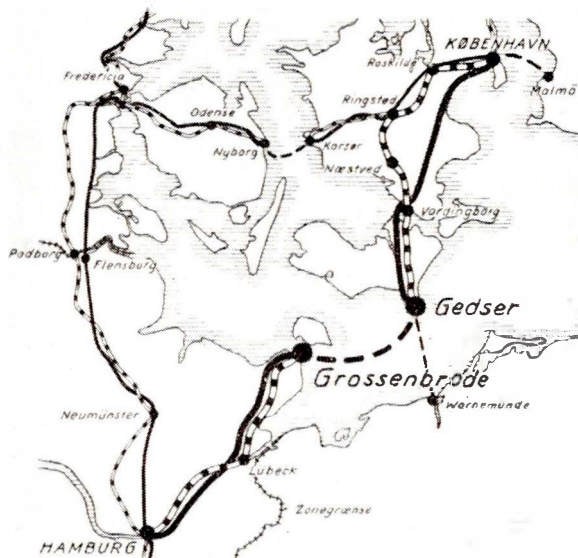
Forud for åbningen af færgeoverfarten Gedser—Grossenbrode for offentlig drift den 15. ds. fandt der den 14. ds. en højtidelig indvielse sted, hvori deltog repræsentanter for de to landes trafikmyndigheder samt fra pressen m. fl.

Som omtalt andetsteds skal den nye rute foreløbig kun betjenes af dampfærgen »Danmark« med D/F »Prins Christian« som reserve. Det blev derfor »Danmark«, der den 14. juli gik til søs med trafikminister Victor Larsen og generaldirektør E. Terkelsen i spidsen for de administrationsrepræsentanter, der på den anden side Østersøen mødtes med De Tyske Forbundsbaners ledelse, og hvor de to landes generaldirektører underskrev overenskomsten mellem danske og tyske baner om færgerutens drift.

Umiddelbart efter færgens ankomst til Grossenbrode talte trafikminister Victor Larsen på regeringens vegne, og han udtalte:

På den danske regerings vegne og som dansk minister for den offentlige trafik på jernbaner og landeveje er det mig en glæde at hilse den nye forbindelse mellem Skandinavien på den ene side og Vesttyskland og det øvrige vestlige og sydvestlige kontinent på den anden side velkommen. Det moderne samfunds liv og udvikling er i meget høj grad baseret på og afhængig af trafik. Sammen med handelen er trafikken for midlende faktor mellem produktion og forbrug, og ud over den nødvendige gods- og personbefordring findes der et meget stærkt trafikbehov, dikteret af ønsker om at komme ud, at se verden omkring sig, undertiden også af trangen til at vende hjem igen. Og trafikens mål ligger i vid udstrækning hinsides landenes grænser. Både rejsemål og markeder er hyppigt langt over den hjemlige horizon. Derfor er det afgørende vigtigt at få skabt mulighederne også for langvejsforbindelse mellem landene, både jernbane- og vejforbindelserne. Ikke alene opnar man derved de bedst mulige vilkår for de bestående behov, men en lettere adgang til trafik skaber erfaringsmæssig et nyt behov og bidrager derved positivt til udviklingen på begge sider af skinnerne eller vejene eller hinsides den gængse bro, som en færge danner.

Etableringen af en ny forbindelse mellem det sydlige Danmark og det vestlige Tyskland har som bekendt i mange år stået på ønskesedlen, og »Fugleflugtslinien« med den ideelle lige linieføring og korteste sørejse har for omfattende kredse på begge sider Femern Bælt været et program. Også fra Danske Statsbaners og den danske rigsdags side gik man som bekendt så stærkt aktivt ind for tanken, at et lovforslag om tilvejebringelsen af en jernbane- og automobiloverfart over Femern Bælt i samarbejde mellem de to landes jernbaner blev vedtaget i den danske rigsdag i 1941 og anlægsarbejderne på dansk side påbegyndt. Krigen satte hurtigt arbejderne i stå, og udviklingen under og efter krigen har medført, at gen-



Oversigt over den nye østersø-forbindelse og den anden sydlandsforbindelse via Storebælt—Fyn—Sønderjylland over Padborg. De fuldt optrukne linier angiver landevejsforbindelserne, de øvrige jernbane-forbindelserne.

nemførelsen af planerne allerede af økonomiske grunde nu måtte henvises til en uvis fremtid.

Fugleflugtslinien er stadig en ønskedrøm. Man kan håbe på, at udviklingen vil forme sig så gunstigt, at den inden alt for mange år kan blive til virkelighed, men det ville kun være spild af kræfter at søge denne ideelle, men meget kostbare løsning presset igennem netop i disse for begge lande økonomisk trange år.

Derfor kunne den danske regering med tilfredshed og tilslutning hilse De Danske Statsbaners initiativ sidste sommer i henseende til at søge en foreløbig løsning gennemført med udnyttelse af bestående havneanlæg og af et færgeberedskab, der var i nogen grad disponibelt, altså inden for det overkommelige snævre grænser, og vi har under de videre forhandlinger mellem Danske Statsbaner og Tyske Forbundsbaner også med tilfredshed hilst tilslutningen til tanken fra tysk side og den villighed til at bringe de økonomiske ofre, der på tysk side var nødvendig for gennemførelsen: Færgehavnens anlæg her i Grossenbrode, og for rutens videre udvikling: Bygning af en ny færge hurtigst muligt, da det viste sig, at tysk skib ikke på anden måde kunne skaffes. Det er med glæde, jeg i dag ser det foreløbige mål nået. — Vi ved alle, at der er længere fra Gedser til Grossenbrode end fra Rødby til Puttgarten, og vi ved alle, at den ene dobbelttur om dagen ikke kan være fuldt tilfredsstillende for alle ønsker. Men det vigtigste måtte dog være at komme i gang, at få begyndt og under en form, der omend ikke ideel dog er brugbar, og som kan tjene ikke alene til en ikke helt ubetydelig af-

vikling af person-, automobil- og senere godsvogns- trafik, men også til en konstatering af trafikbehovet og til indhøstning af erfaringer om dette til stor betydning for fremtidige overvejelser om rutens udbygning eller idealrutens etablering.

Jeg skal ikke i dag agere spåmand med hensyn til, hvad fremtiden vil kunne skabe af forbindelser over Østersøen. Det forekommer mig ønskeligt på denne dag at holde mig til det rent faktiske, til det, der sker i morgen: Åbningen af den direkte færgerute mellem Sjælland—Lolland—Falster med Sverige og Norge på den ene side og Vesttyskland og landene hinsides Vesttyskland på den anden side som en realitet. Der er derved skabt en ny bro mellem landene. Lad så være, at den til at begynde med er lidt spinkel. Den er der, den kan bruges, og den vil forhåbentlig blive brugt.

Jeg nærer dette håb ikke alene i min egenskab af trafikminister og i trafikens direkte interesse, men også fordi jeg tror, at udbygningen af forbindelser i fredens ærinder mellem landene tjener den opgave at udbygge den mellemfolkelige forståelse, som er en bærende ide for alle fredselkende, uanset hvilket land de tilhører. Intet tjener fredens sag bedre end den mellemfolkelige forståelse, og denne opbygges i høj grad på forbindelser af forskellig art: kulturelle, turistmæssige og forretningsmæssige, der alle er med til at skabe viden om og forståelsen af andres liv og vilkår.

Ud fra et levende ønske — og jeg kan tilføje: et efter min opfattelse begrundet håb — om, at den nye færgeforbindelse må blive et betydningsfuldt led såvel til afviklingen af trafik og skabelsen af ny trafik som i udbygningen af forbindelserne mellem de skandinaviske landes og andre landes folk, beder jeg Dem om med et trefoldigt hurra at ville tilslutte Dem et leve for østersø-forbindelsens fremtid.

Efter ministerens tale var deltagerne i indvielsen De Tyske Forbundsbaners gæster ved en middag i en stor hal på Grossenbrode-Kai, ved hvilken lejlighed generaldirektørerne gav udtryk

for deres tilfredshed med det opnåede resultat og takkede for den gensidige forståelse, man havde mødt under de lange forhandlinger.

Nogle enkeltheder om rutens drift, færger, overfartstider og afstande.

Fra tysk side har man forsøgt at leje et skib til foreløbig indsættelse på ruten, men dette glippede, og De Tyske Forbundsbaner har derfor bestilt en ny tresporet færge til levering snarest, antagelig i løbet af ca. 2 år.

Den danske færge kan tage 60—70 automobiler, alt efter deres størrelse, og til trods for, at den er bygget i 1922, er den meget hensigtsmæssigt udstyret med både rummelige og hyggelige saloner og kahytter med sofaer til hvile undervejs. Den store spisesalon, der hidtil har været reserveret for 1. kl.s rejsende, vil i fremtiden blive tilgængelig uden tillægsbetaling også for rejsende på fællesklasse (3. kl. i international forbindelse). Som noget helt nyt for automobilers vedkommende, er der etableret et forudbestillingssystem, hvorefter plads kan bestilles indtil 28 dage forud for overfartsdagen.

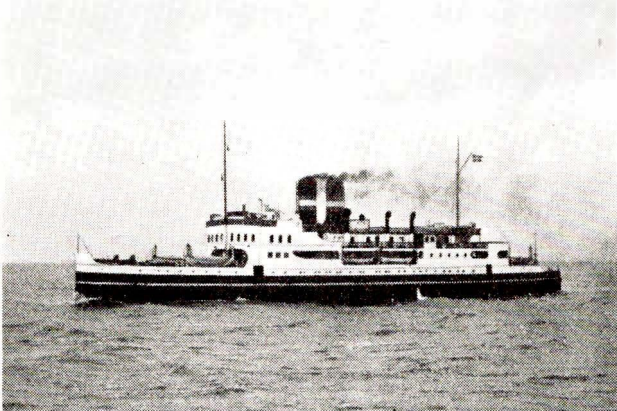
Ruten er bygget på »fællesdrift«, hvilket vil sige, at uanset, at der foreløbig kun sejles med dansk færge, er Danske Statsbaner og Tyske Forbundsbaner fælles i henseende til økonomisk udbytte eller risiko, idet såvel indtægter som udgifter deles lige mellem de to parter, naturligvis med hensyntagen til, at færgen også benyttes til Warnemünde, hvortil der er beregnet to dobbeltture i døgnet, alt efter godsvognstrafikens behov. For rejsendes vedkommende er der til Warnemünde kun fastlagt een tur hver tirsdag aften fra Gedser kl. 20. Herudover må der gennem Gedser station eller DSB's Rejsebureau indhentes oplysninger om, i hvilket omfang og på hvilke tider, der sejles.

Gedser—Grossenbrode befares hver dag i begge retninger med afgang fra Gedser kl. 10,00 og fra Grossenbrode-Kai kl. 14,50, med ankomst henholdsvis kl. 13,20 og kl. 18,00. Der er ligeledes på begge sider god togforbindelse såvel til og fra København H. og Hamburg Altona.

Afstanden ad landevejen København—Hamburg over den nye rute er kun ca. 290 km mod ca. 450 km over Korsør—Nyborg—Kruså. Ad hovedvej 2 er der 146 km til Gedser og fra Grossenbrode til Hamburg ca. 148 km, deraf ca. 75 km fra Lübeck ad »autostrasse«.

Disse forhold i forbindelse med de bekvemme færgetider og den relative korte overfartstid på 3¼ time byder på gode muligheder for at overføre en del af automobiltransporten fra storebæltfærgerne til østersøfærgen, idet det må forventes, at bilisterne vil vælge den korteste vej.

Men også overførsel af jernbanegodsvogne er det tanken at etablere, når sporforbindelserne på den tyske side er i orden. Herved udnyttes færgens kapacitet fuldt ud, især på årstider, hvor der foreløbig næppe regnes med fuld udnyttelse af automobiler alene.



Dampfærgen »Danmark«, der indtil videre skal bestride trafikken såvel på overfarten Gedser—Grossenbrode som Gedser—Warnemünde. Færgen er ca. 102 m lang, har 4,5 m dybtgående og skyder en fart på 15,5 knob.

Svend Suneson fylder 50 år



Skulle den danske sommer i år indskrænke sig til en enkelt dag — hvad der synes at være udsigter til, når dette skrives — falder den uden tvivl den 26. juli, hvor foreningens næstformand, Svend Suneson, runder et af livets store hjørner og fylder 50 år. Almindeligvis hævdes det, at det halve sekel betyder indtrædelse i de voksnes rækker. Der er utvivlsomt noget om det, i hvert fald er Svend en god repræsentant for, at ungdomssind følger med ud over de 49 år. Som ægte københavnere sætter han — med sit lune — humor i sine omgivelser, ikke mindst når minderne fra svundne dage på denne og den anden side »dammen« opfriskes med god mimik og fortællerevne.

Fra lærling har Svend færdes mellem lokomotiver og jernbanevogne. Sin uddannelse som maskinarbejder fik han på Statsbanernes Centralværksteder, København. Efter overstået læretid drog han til Onkel Sams forjættede land, hvor alt forefaldent arbejde bragte ham viden om og gav ham de oplevelser, der var rejsens mål. Efter nogle års farten fra nord til syd og øst til vest i U. S. A. gik turen atter tilbage til fædrelandet, hvor minderne om jernbanen endnu havde så megen styrke, at Svend søgte ind som lokomotivmand, hvortil han opnåede ansættelse den 1. december 1929.

Allerede fra sine første lokomotivfyrbøderdage havde organisationsarbejdet Svend's interesse, og der gik da heller ikke lang tid, før kammeraterne valgte ham som deres talsmand, og i en periode beklædte han posten som formand for landets største lokomotivfyrbøder-afdeling i København.

På kongressen i 1937 indvalgte han i hovedbestyrelsen som lokomotivfyrbødernes repræsentant, og efter forfremmelsen til lokomotivfører, den 1. december 1942, overgik han i 1943 som repræsentant for denne kategori.

Svend Suneson har således haft sæde i hovedbestyrelsen uafbrudt i fjorten år, hvor hans rige menneskelige egenskaber og gode organisations-evne er blevet udnyttet gennem medlemskab i forskellige udvalg, og siden 1945 har han været foreningens næstformand.

Af de mange hverv Svend har været tildelt, og som han i dag røgter, tager vi næppe fejl ved at fremhæve udvalget for velfærdsforanstaltninger på lokomotiver og motorvogne og landsoplysningsudvalget, som dem, der har hans største interesse. For sidstnævnte har han været formand siden 1947 og er herigennem kommet i nær kontakt, ikke alene med afdelingernes tillidsmænd, men også med hele medlemskredsen. Også som bisidder er tilknytningen til medlemmerne blevet stor, og han har skabt sig mange venner ved sin jævne og ligefremme fremgangsmåde under sagernes behandling.

Når flaget går til tops i haven på Steins Plads som en hilsen til fødselsdagsbarnet, knytter vi vor lykønskning til og takker for godt samarbejde gennem årene og for mange gemytlige stunder.

Til lykke, Svend, med de 50.

Statsbanernes driftsresultater i finansåret 1950—51

For tidsrummet 1. april 1950—31. marts 1951 har Statsbanerne udsendt en oversigt over drifts-indtægter og drifts-udgifter m. v.

I forhold til 1949—50 er indtægten af personbefordring, ca. 215,4 mill. kr., steget med ca. 16,7 mill. kr. Af indtægten falder henimod 20 mill. kr. på Statsbanernes rutebiler, og stigningen i forholdet til året før har for automobildriftens vedkommende været på ca. 3,3 mill. kr.

Der er på banerne solgt næsten 1 mill. billetter mere end året før, men forøgelsen i rejsetallet synes efter foreløbige opgørelser ganske overvejende at falde på Københavns nærtrafik. På omnibusruterne (af hvilke enkelte nye er kommet til) er der ialt foretaget ca. 3 mill. rejser mere end året før.

Indtægten af godsbeholdning, ca. 130,5 mill. kr., er i forhold til året før steget med ca. 21,2 mill. kr. Der er transporteret næsten 400 tusind tons gods mere end i fjor. Der har været nogen tilbagegang i den lokale befordring af vognladningsgods, for hvilket gennemsnitstransportmængden også ligger lidt lavere, men der har derimod været en betydelig stigning i godsmængden i forbindelse med udlandet og i transittrafik gennem landet.

Indtægten af postbefordring, ca. 15,4 mill. kr., er steget med ca. 1,7 mill. kr. Forskellige andre indtægter, ca. 14,4 mill. kr., er faldet med ca. 2,3 mill. kr.

Ved de fra 1. juni 1950 gennemførte takstforhøjelser var der skønmæssigt regnet med en årlig merindtægt som følge af takstforhøjelserne på 30 mill. kr., idet man forudsatte nogen nedgang i befordingerne som følge af takstforhøjelserne. Når merindtægten er blevet på ca. 40 mill. kr., skyldes dette, at godsbefordringen ikke har været udsat for den forudsatte nedgang, men i alt væsentlig har kunnet bevares og endda været stærkt stigende i forbindelse med udlandet, utvivlsomt på grund af udviklingen på verdensmarkedet. Paskens forskellige beliggenhed i de to finansår har givet nogen merindtægt i det sidste finansår.

Stigningen i postindtægterne skyldes forhøjelse i betalingen parallelt med takstforhøjelsen i godsbefordringen. Faldet i de forskellige andre indtægter skyldes, at der forrige år var en ekstraordinær stor eengangsindtægt på ca. 4 mill. kr.

Alt i alt er driftsindtægterne, ca. 375,7 mill. kr., steget med ca. 37,3 mill. kr.

De egentlige driftsudgifter, ca. 393,3 mill. kr., er steget med ca. 14,0 mill. kr.

Stigningen i driftsudgifterne skyldes stigninger på lønningskonti som følge af forhøjelse af det midlertidige løntillæg til tjenestemænd fra 1. april 1950, forhøjelse af reguleringstillægget til tjenestemænd med 2 portioner fra 1. oktober 1950, forhøjelse af de særlige ydelser til tjenestemænd samt stigninger i dyrtidstillægget til arbejderlønninger, alt i relation til pristallet. Antallet af personale har i gennemsnit for året været ca. 300 lavere end året før, hvad der naturligvis har modvirket stigningen i lønningsudgifterne. Brændselsudgifterne har kun været ca. $\frac{3}{4}$ mill. kr. højere end året før (de særlig store stigninger falder først efter 1. april i år), men denne stigning og stigninger på forskellige andre forbrugskonti er praktisk taget udlignet gennem udgiftsnedgang på andre konti.

Driftsresultatet er således ca. 23,3 mill. kr. bedre end ifjor, nemlig et egentlig driftsunderskud på ca. 17,6 mill. kr. mod et egentlig driftsunderskud ifjor på ca. 40,9 mill. kr. Det samlede regnskabsmæssige resultat af driften under medregning af afskrivning og forrentning, der sidste år steg med ca. $4\frac{1}{2}$ mill. kr., bliver herefter, at der i 1950—51 er et regnskabsmæssigt underskud på ca. 46,3 mill. kr. mod ca. 65,1 mill. kr. i 1949—50.

Turistsektionen meddeler

Europabus.

Vil De med ud at prøve Statsbanernes nye store bus, der løber på de internationale ruter.

Turistsektionen tilbyder Dem en prøvetur en sommeraften rundt i Nordsjælland, hvor vi kommer igenem nogle af Danmarks smukkeste egne.

Vi regner foreløbig med at starte *mandag den 30. juli* kl. ca. 17,30, men vi må dog forbeholde os at ændre datoen. Klokkeslettet bliver derimod næppe ændret.

Turen kan kun gennemføres, hvis vi så nogenlunde kan fylde bussen, da den er ret dyr at leje.

Prisen kan dog sættes så lavt som til højst 10 kr. pr. person.

Ved anmeldelsen bedes det oplyst, om De også vil med, hvis datoen ændres, evt. hvilke dage De kan deltage.

Der bliver på turen en kaffepause, men prisen herfor er dog ikke inkluderet.

Vi ved endnu ikke, om det lykkes for os at få en af vore charmerende stewardesser med, men vi håber det bedste.

Benyt Dem af den fine chance for at prøve DSB's sidste nyerehvervelse. Nærmere oplysninger ved hurtig anmeldelse til Turistsektionen, Sølvgade 40, K.

Niels Sloth.

Kong Christian den IX's Understøttelsesfond ved De Danske Statsbaner

Ved de til bestyrelsen for *Kong Christian den IX's Understøttelsesfond* foretagne valg indvalgte:

Overtrafikassistent C. A. A. Larsen, Københavns Hovedbanegaard, som bestyrelsesmedlem for distrikternes trafikktjenester og Søfartsvæsenets vedkommende og rangerformand N. Meldgaard Kristensen, Københavns Godsbanegaard, som ny suppleant.

Som ny suppleant for bane- og signaltjenesternes vedkommende er indvalgt:

Banenæstformand H. V. Johansen, Baneafdelingens Hovedlager, København.

	April—marts		1951	
	1950/51	1949/50	Forøgelse	Formindskelse
Personbefordring	215.460.000	198.750.000	16.710.000	
Gods- og kreaturbefordring	130.450.000	109.240.000	21.210.000	
Postbefordring	15.360.000	13.740.000	1.620.000	
Andre indtægter	14.410.000	16.640.000		2.230.000
<i>Indtægter i alt</i>	375.680.000	338.370.000	37.310.000	
<i>Driftsudgifter</i>	393.270.000	379.240.000	14.030.000	
<i>Driftsoverskud</i>	÷17.590.000	÷40.870.000	23.280.000	
Afskrivning	10.130.000	8.410.000	1.720.000	
Forrentning	18.560.000	15.800.000	2.760.000	
<i>Statens tilskud til driften</i>	46.280.000	65.080.000		18.800.000

Statsbanepersonalets Sygekasse

Man henleder medlemmernes opmærksomhed på, at efter den med gyldighed fra 1. juli d. å. foretagne ændring i folkeforsikringslovens bestemmelser om de statsanerkendte sygekassers ydelse af tilskud til medicin er reglerne for sygekassens ydelse af medicin fra nævnte dato ændret således:

Sygekassen yder tre fjerdedele af betalingen for medicin, som må anses for særlig betydningsfuld. Arbejds- og socialministeren fastsætter efter indstilling af Sundhedsstyrelsen, hvilken medicin der skal henføres til denne gruppe.

Bestyrelsen har endvidere besluttet foreløbig at lade sygekassen påtage sig den i nævnte lovbestemmelse omhandlede medicinydelse, hvorefter kassen i øvrigt ved visse langvarige og alvorlige sygdomstilstande (f. eks. kroniske og smertefulde led- og knoglelidelser og lungetuberkulose) yder tre fjerdedele af udgiften til visse arter af medicin, som lægen ordinerer, og som ikke omfattes af den ovenfor nævnte bestemmelse. De nærmere regler om, hvilke sygdomstilstande og hvilke arter af medicin, der omfattes af denne bestemmelse, fastsættes ligeledes af arbejds- og socialministeren efter indstilling af Sundhedsstyrelsen.

Jernbanelæge Biering-Petersen, V. Boulevard 4, er bortrejst fra 16. juli—25. august.

Hans praksis varetages i juli måned af overlæge G. Bang og i august måned af doktor Wismann, der begge afholder konsultation i jernbanelægens konsultationslokale til de sædvanlige tider.

Jernbanelæge W. Ottesen, Belgiensgade 8. København, er bortrejst indtil den 30. d. m.

Lægetilsynet med distriktet varetages i nævnte tidsrum af læge Sv. Reinert, Amagerbrogade 59, tlf. Amager 59 (privat Amager 3223).

Konsultationstid: kl. 11,30—13, onsdag tillige kl. 18—19.

Han tænkte —

Jeg sad og tænke på, hvordan det dog er gået til, at slægt har kunnet følge slægt uden offentlige seksualklinikere til at vejlede dem, hvordan folk har kunnet sætte bo uden bosætningslån, og få boliger uden boligministre, hvordan de har kunnet finde ud af, hvornår og hvor længe de ville arbejde, når det ikke stod i nogen som helst lov eller regulativ, og når der ingen minister var til at dispensere, hvordan har de fundet ud af, hvilke priser de skulle tage, når der intet prisdirektorat var, og hvor de har gjort af alle deres penge, da de ikke blev taget i skat.

Så var det, at jeg kom til at tænke på, om det egentlig er strengt nødvendigt, at vi laver et par hundrede love om året — somme tider i den travle tid op mod jul en halv snes om dagen.

Om ikke mindre kunne gøre det.

Men det må du endelig ikke sige til nogen, for jeg vil jo nødig beskyldes for ikke at være fremskridtsvenlig. Sådan skal det heller ikke forstås Jeg stemmer jo alligevel for det alt sammen.

Jens Jensen, hus- og rigsdagsmand.

(Vor tid).

Lokomotivfyrbødernes anciennitet

På grundlag af de opnåede resultater ved de i marts måned d. å. afholdte lokomotivfyrbødereksaminer opstilles eksaminanderne i rækkefølge således:

B. N. Kristensen, Ar.
A. J. Knudsen, Ar.
H. E. W. Thorsen, Ar.
V. Vinther, Kō.
K. P. J. Astorp, Ab.
A. N. Lajer, Gb.
I. J. Christensen, Str.
H. V. Nielsen, Ar.
B. Hansen, Gb.
A. P. Larsen, Gb.
H. P. Møller, Pa.
H. Pedersen, Fa.
H. W. Andresen, Gb.
J. B. Nielsen, Fa.
J. P. Kristensen, Kō.
K. Woigt Jensen, Ar.
A. Jakobsen, Str.
E. M. Lyhne, Str.
O. Petersen, Rd.
J. B. Bollegaard, Ar.
K. P. Sørensen, Es.
H. O. B. Jensen, Pa.
E. I. L. Nielsen, Ar.
K. B. Harder, Gb.
E. K. Simonsen, Kō.
P. E. Nielsen, Rd.
G. J. Ravn, Fa.
K. H. Madsen, Ng.
S. F. Sørensen, Kō.
F. S. Sørensen, Ar.
B. E. Sørensen, Kō.
T. K. A. Husted, Str.
O. M. Jørgensen, Str.
H. E. Jørgensen, Ng.
J. H. Pedersen, Gb.
H. H. Christensen, Fa.
H. F. Jensen, Ar.
K. Hansen, Ar.
K. E. Larsen, Ng.
B. J. Hansen, Ng.
A. Fritzeier, Kh. Gb.
E. Christiansen, Hg.
H. J. Sørensen, Fa.
H. A. Laursen, Ar.
H. C. E. Kristiansen, Ro.
C. R. Keller, Kh. Gb.
N. S. B. Nielsen, Kh. Gb.
B. Johansen, Kh. Gb.
P. T. Christensen, Es.
J. C. K. Nielsen, Str.
L. Lorenzen, Pa.
W. D. Jacobsen, Fh.
W. B. Hansen, Kh. Gb.
J. V. T. Jensen, Kb.
H. C. Høding, Kb.
L. S. Andersen, Str.
H. R. P. Lau, Ng.

Denne rækkefølge er gældende for de pågældendes indordning i lokomotivfyrbøderrækken.

Ved lokomotivfører A. P. Nielsen's død

Mandag den 25. juni afgik lokomotivfører A. P. Nielsen ved døden, idet han rantes af et hjerteslag, netop som han stod og skulle ud til den gerning, han passede med så stor nidkærhed, og man vil forstå, at meddelelsen om hans død kom som et slag for alle hans kolleger. Nielsen blev knapt 57 år, at han var afholdt, så man af de mange blomster og kranse og på det store følge, der med faner fra Aarhus, Randers og Aalborg fulgte Nielsen til hans sidste hvilested, hvor formanden for Aarhus afdeling, Alfr. Lønnquist, som en sidste hilsen udtalte en tak for det gode kammeratskab, afdøde igennem de mange år ved DSB altid havde vist og sluttede med et æret være dit minde.

H. Halbro.

Lovudvalget

I henhold til kongressens beslutning er der nedsat et lovudvalg, der skal behandle de til kongressen stillede forslag vedr. foreningens love og på en kommende kongres fremsætte sin indstilling.

Udvalget skulle bestå af 7 medlemmer, hvoraf de 4, lokomotivførerne C. A. O. Lønnquist, Ar., og P. Jensen, Hgl. samt lokomotivfyrbøderne J. A. D. Thillemann, Gb., og C. A. Lundberg, Ar., valgtes af kongressen, og de 3 skulle udpeges blandt hovedbestyrelsens medlemmer. Som hovedbestyrelsens repræsentanter er udpeget foreningens formand, hovedkasserer og sekretær.

Lovudvalget har den 28. juni afholdt sit første møde og bl. a. konstitueret sig med E. Greve Petersen som formand og Aage Hansen som sekretær. Næste mødedage i udvalget er fastsat til d. 24. og 25. juli.

Lokomotivfører belønnet for et forslag om flere holdepladser

Efter oprettelsen af samarbejdsudvalg indenfor Danske Statsbaner tog generaldirektoratet initiativet til samtidigt at drage personalet og den øverste ledelse endnu tættere sammen i arbejdet for bl. a. at fremme rationaliseringen. Som et led heri opfordrede generaldirektoratet personalet til at fremsætte forslag, som uanset karakteren vil blive genstand for en grundig undersøgelse i administrationen og behandling i samarbejdsudvalgenes hovedudvalg, ligesom de indkomne forslag vil blive honoreret, uanset om de kan bringes til udførelse eller ej.

Om end ikke antallet af forslag fra personalet indtil dato har været overvældende stort, har en del dog fulgt opfordringen og blandt dem, der sidst er behandlede, er et af lokomotivfører Robert Hansen, Gedser, der mente det formålstjenligt at udvide antallet af holdepladser på strækningen Nykøbing F.—Gedser. Forskellige forhold bl. a. mertrafikken på den nævnte strækning i forbindelse med den nye færgerute Gedser—Grossenbrode forhindrer imidlertid en udvidelse af holdepladsernes antal. Generaldirektoratet har dog honoreret Hansens forslag og takket for den interesse, han har udvist ved forslagens fremsættelse.

Jernbaneskolens plan

for uddannelse af lokomotivmænd i 2. halvår 1951

Lokomotivfyrbøderkursus:

27. august—18. oktober med eksamen 19.—23. oktober og 24. oktober—15. december med eksamen 17.—20. december.

Lokomotivfyrbøderkursus i Aarhus:

7. september—30. oktober med eksamen 31. oktober—2. november.

Instruktion til motoruddannelse:

26.—28. september.

Instruktion til motoruddannelse i Aarhus:

28. september—1. oktober.

Motorkursus:

7. november—10. december med eksamen 11.—12. december.

Motorkursus i Aarhus:

9. november—12. december med eksamen 13.—14. december.



Tak.

Alle, der viste deltagelse ved min kære hustru, Emma Nielsen's død og begravelse, bedes herigennem modtage min hjerteligste tak.

Hans Nielsen,
lokomotivfører,
Fredericia.

Modtag min hjerteligste tak for al venlig deltagelse i anledning af min kære mand, lokomotivfører A. P. Nielsen's, død og begravelse. Tak for blomster og kranse og for de smukke faners tilstedeværelse ved begravelsen.

Birthe Sørine Nielsen.

Aarhus afdelinger.

Aarhus lokomotivfører- og lokomotivfyrbøderafdelinger afholder sommerudflugt fredag den 3. august med rutebiler »Ud i det blå«, afgang fra Harald Jensens Plads kl. 13,30.

Festudvalget.

Odense afdelinger.

Lokomotivpersonalet, Odense afdelinger, afholder sommerudflugt til Dyreborg (ved Faaborg) søndag den 5. august 1951.

Pensionister er velkommen.

Henvendelse kan ske til lokomotivfyrbøder Tracyk, Thuresensgade 24, eller lokomotivfører Lundemann, Nørregade 91.

Festudvalget.

PERSONALIA

Ansæt som lokomotivfyrbødere pr. 1-6-51.

Lokomotivfyrbøderaspiranterne:

- G. S. Hansen, Struer, i København Gb.
- E. Elberg, København Gb., i København Gb.
- A. Jacobsgaard, Gedser, i København Gb.

Uansøgt forflyttelse pr. 26-6-51.

Lokomotivfører U. Sørensen, Skern, til Herning.

Ansæt som lokomotivfyrbødere pr. 1-7-51.

Lokomotivfyrbøderaspiranterne:

- K. B. Harder, København Gb., i København Gb.
- J. H. Pedersen, København Gb., i København Gb.

Forflyttelser efter ansøgning pr. 1-7-51.

Lokomotivfører V. H. Jensen, Brande, til Kolding.
Lokomotivfyrbøder H. V. Nielsen, Padborg, til Aarhus.

Byttet tjenestested efter ansøgning pr. 1-7-51.

Lokomotivfyrbøderne S. A. O. Bigum, Struer, og S. E. Pedersen, Herning.

Forflyttelse efter ansøgning pr. 5-7-51.

Lokomotivfyrbøder:
A. J. Knudsen, Padborg, til Aarhus.

Forflyttelser efter ansøgning pr. 15-7-51.

Lokomotivførerne:
C. R. Nielsen, Varde, til Struer.
V. O. Pedersen, København Gb., til Varde.

Afsked.

Lokomotivførerne:

- J. P. M. Laursen, Esbjerg, på grund af alder og svagelighed med pension (30-9-51).
- M. Henriksen, Dbm., København Gb., på grund af alder med pension (30-9-51).
- C. V. Christensen, København Gb., på grund af alder med pension (30-9-51).
- L. P. C. Gellert, København Gb., på grund af alder med pension (30-9-51).
- C. H. Ebsen, Sønderborg, afskediget efter ansøgning på grund af alder med pension (30-9-51).
- J. Rasmussen, Nyborg, afskediget efter ansøgning på grund af alder med pension (30-9-51).
- E. J. Jensen, Struer, afskediget efter ansøgning på grund af svagelighed med pension (30-9-51).
- A. J. Borg, København Gb., afskediget efter ansøgning på grund af alder med pension (31-10-51).

NYE ADRESSER

Lokomotivfører-underafdeling:

Aabenraa: Repræsentantens navn og adresse rettes til: M. Eriksen, Tøndervej 117, 2. tv.
Vejle: Repræsentantens adresse rettes til: Rødkildevej 6, 2.

Byttelejligheder.

Aarhus—København.

God, solrig, meget velholdt 2 vær. lejlighed i Aarhus ønskes byttet med lejlighed i København.

Torben Andersen,
Horsensgade 7,
Aarhus.

Aarhus—Brabrand.

Stor moderne 2½ vær. lejlighed (89 m²) med altan og i smukke omgivelser ønskes byttet med lignende i København eller nærmeste omegn, evt. Roskilde.

K. V. Sørensen,
konstruktør,
Signalvæsenet, Sølvgade 40,
København.

Aarhus—København.

Stor, moderne 2 vær. lejlighed med fjernvarme, altan, bad, nedstyrningsskakt, maskinvask, ingen genbcere, billig leje, ingen indskud, ønskes omgaende byttet med lignende i København eller omegn.

Telefon Taga 1004,
D. Bøytler,
Tagensvej 185.

MEDLEMSLISTEN

Optaget som ekstraordinært medlem pr. 1-7-51.

Pens. lokomotivfører P. Hansen, Carit Etlarsvej 14, København V.

H U S K

for at undgå standsning i forsendelsen af D. L. T. ved flytning at meddele postvæsenet den nye adresse. Det hænder ikke så sjældent, at medlemmer undlader eller glemmer ovennævnte meddelelse til postvæsenet, hvilket forårsager ulemper både for medlemmet og for kontoret.



— Herregud Olsen, har du nu spillet kort igen?

**Det bedste
I CYKLER OG RADIO**

V. Petersen
Jyllandsgade 22
Fredericia
Tlf. 1033

URMAGER OG GULDSMED

BASTIANSEN

*Fest- og
Jubilæumsgaver*

Vendersgade 9 . Fredericia . Telefon 227

FÆLLESBAGERIET A/S

Fredericia . Tlf. 602

Køb altid Brød fra Fællesbageriet

H. OLSEN HOLMELUND

Kulimport

Fredericia

Tlf. 169-170

Den folkelige Forsamlingsbygning
(lige overfor Landsoldaten)

*Store Bal-
og Selskabslokaler*

Vald, Petersen . Fredericia . Tlf. 85

Pedersen & Nielsen

Indehaver: Louis Nielsen
Danmarksgade 6, Fredericia
Leverandør til
Brugsforeningen

Banegaards Restaurationen, Fredericia

*Billige
Priser*

anbefales de ærede Reisende

Husk Marketenderiet!

Telefon 187

*Hurtig
Betjening*

Fredericia Mejeri

Anbefaler sig med

Gothersgade 14

1. Kl.s Mejeriprodukter

Hotel LANDSOLDATEN

FREDERICIA

altid bedst — derfor billigst

»LA BELLA«

Gothersgade 15
Fredericia, Tlf. 598
v. Gartner Kai Møller

Blomster- og Kranseforretning anbefales de ærede Medlm.

**Thomas Hansen's
Bageri**

bringes i velvillig Erindring
Brødet bringes overalt i Byen
Danmarksgade, Struer, Tlf. 308

*For Synet en Vinding,
køb Brillen hos Sinding!*

★ **STRUER . Tlf. 119**

Ekvipér Dem i

London-Magasinet

FREDERICIA

1/3 K. C. NIELSEN

Østergade 9, Struer, Tlf. 21
1. Kl.s Herreskrædderi
Lev. til Vare- og Landbrugslosteriet

P. WEILING

Struer . Tlf. 93

anbefaler alt
1 moderne
Blomsterbinderi

Alt i Papirvarer og Kontorartikler

Carl Lind, Købmagergade 64

Fredericia . Telf. 1034

**1. Kl. Kød, Flæsk
og Paalæg**

P. Johansen Ringgaarden, Struer

Frisørsalonen

Jyllandsgade 9 . Struer

anbefales
Erb. Gustav Jensen

LANDBOMEJERIET

FREDERICIA

TLF. 1558 og 1559

*Fra Kvist til Kælder
naar Maling det gælder*

NEERGAARDS bedst
Struer . Telf. 165

LEDIG

BOGTRYKKERIET

Nørrebrogade 5, Fredericia
A. Petersen . Tlf. 1014

Alle Arter Tryksager til smaa Priser
Festsange - Telegrammer

Danmarksgade 21 A
Fredericia
Telefon 332

Ougaard & Jensen

I Sol og Pløre
gaa eller køre Brug

Skotøjsbørsens Fodtøj

Struer - Telf. 109

L PEDERSEN . STRUER

Manufaktur, Herre-
ekvipering, Tricotage

L P betyder ogsaa laveste Priser

Husk Bageriet

Thorsvej . Fredericia

O. Worm . Tlf. 1197

Specialitet:

Fødselsdagskringle

Slagelse Dampmølle Akts.

SLAGELSE * TELF. 120

DANA MEL

**Farve-
bøtten**

Tapet . Malervervarer . Rullegardiner

v. Holger Häuser

Danmarksgade 23 . Fredericia . Tlf. 1337

Slagelse Banegaardsrestauration

anbefales

d'Hrr. Lokomotivmænd

★
Valdemar Nielsen

FREDERICIA

KUL- OG BRÆNDEHANDEL A/S



**STJERNENS
ØL
OG MINERALVANDE**

H. L. Aastrup & Søn
BRANDE
Kolonial Vin Tobak

Godt og lækkert brød der fåes,
når til bageren på torvet der gåes
N. H. Sørensen
Tlf. 38 Brande

Fa. JOH. HANSEN
ELEKTRO-INSTALLATØR
Tlf. 45 Brande

Vort Speciale er kunstige Tænder,
der ser ud som naturlige
Prøv den lette Plasticgane
H. Mønster . Tandtekniker
Telf. 94 . Stationsvej 5 . Brande

*Den rigtige sko, det alle
må sande, fåes hos*
JEPSEN i Brande
Telefon 132

IMPORTØREN
Brande
Storegade 23 Tlf. 24

Fiskehus Nr. 1
Poul Nielsen
Tlf. Kalundborg 659

Altid friske Torske-
og Rødspættefilet'er
samt Fiskefars
Leverandør til Feriehjem.

Kalundborg Tapet- og Farvehandel
Skibbrogade 3
Tillavede Farver i alle Kulører
færdige til Brug

Chr. Hansen

Slagtermester **Børge Rasmussen**
Kød- og Paalægsforretning
Kordilgade 60, Tlf. Kalundborg 343
Altid 1ste Kl. Varer . Hjemmelavet Paalæg

OTTO NIELSEN
Malermester
★
Tlf. Kalundborg 447

AAGE NIELSEN *Slagtermester*
Kød- og Paalægsforretning
Kordilgade 10, Kalundborg, Tlf. 173
Leverandør til Feriehjemmet

Bliv fast Kunde i »Magasin du Nord«
v/ Kaj Jørgensen, Brande

N. JENSENS SØNNER
Inventar og Bolig Montering
Tlf. Kalundborg 280

Lad male
Alt moderne Malerarbejde udføres
Aage Andersen
Herningvej 23 Tlf. Brande 210

Frukt - Blomster - Kranse
M. BALLEs EFTF.
v/ Nehr Korn
Brande . Telf. 1

Murermester og Cementvarefabrikant,
anbefaler sig med alt
Murerarbejde, Terrasso-
arbejde, Havefliser,
Flagstangsfødder m. m.
Chr. Schrøder
Tlf. Kalundborg 360

Marketenderiet

*i Centralværkstederne
og Godsbanegaardens
Lokomotivremise
anbefales*

★
Driftsudvalget

**Kalundborg Brugsforening og
Købmandshandel**

Kolonial - Vin - Kaffe - Konserves - Isenkram

Spis **Kalundborg Margarine**

Th. Jørgensen. Telefon 90
Daglig friskkærnet. Leverandør til Feriehjemmet

Tag Kager med hjem fra **Clorius**

Spec.: Fødselsdagskringler
Tlf. Kalundborg 187 Prøv mine Kræmmerhuse

Fineste Kød, Flæsk, Paalæg

Slagteriets Udsalg, Kordilgade 44
Tlf. Kalundborg 161 Leverandør til Feriehjemmet

A. M. JØRGENSEN *Scf. Jørgensbjerg 25, Tlf. Kalundborg 71*
Kleinsmed. Aut. Gas- og Vandmester. Centralvarme, Bad, WC, Pumpeanlæg

Er Lyset i Uorden da ring til Kalundborg 520
Kjær Christensen aut. Installatør. Leverandør til Feriehjemmet

