

Nº 23

5. December 1940

40. Aargang

STATSTJENESTEMÆNDENES CENTRALORGANISATION I

Krav om Forholdsregler mod Prisforhøjelserne.

Vor Centralorganisation, der nu omfatter 26 Organisationer med ialt 25 610 Medlemmer, afholdt ordinært Repræsentantskabsmøde i København den 9. November. I Mødet deltog 82 Repræsentanter, for vor Organisations vedkommende: Soph. Jensen, E. Kuhn, Johs. Hansen, P. Jensen, S. Suneson og E. Ohlsen.

C. O.s Formand, Landstingsmand Ch. Petersen, bød Velkommen. Han pegede paa, at der ved sidste Repræsentantskabsmøde var Forhaabninger om, at vi gik ind i en Periode, hvor der vilde være Muligheder for Fremstød paa forskellige vigtige Omraader særligt med Hensikts paa en Forbedring af Ferieforholdene og den haabede almindelige Revision af Tjenestemandsløven. Disse Forventninger blev imidlertid slaaget til Jorden ved de senere indtrufne Begivenheder. Formanden sluttede sin Aabningstale med smukke Mindeord om de i Virksomhedsperioden afdøde Kammerater, der iblandt 3 Mand fra Grænsegendarmeriet; de faldt under Udøvelsen af deres Gerning den 9. April i Aar.

Forretningsfører Th. Pedersen valgtes til Ordstyrer og Lokomotivfører E. Kuhn samt Kriminalassistent P. O. Simonsen til Sekretærer. Derefter aflagde Formanden Beretning om Virksomheden i Perioden siden 1938. Han kom her særligt ind paa Spørgsmaalet om Tjenestemandsløvens Revision. Der var i saa Henseende gjort omfattende Forarbejder; men denne Sag maa nu hvile, til der atter indtræder normale Tilstande i vort Land. Paa samme Maade var det gaaet med Ferieordningen. Arbejdet

hermed var saa langt fremme, at man havde haabet paa fra 1. April 1940 at kunne gennemføre en Forbedring for de noget ældre Tjenestemænd, dette maatte dog opgives allerede i Efteraaret 1939 paa Grund af de Begivenheder, som indtraf ude i Verden og som paa forskellig Maade havde Indflydelse paa Forholdene her i Landet. Videre omtaltes bl. a. de om Reguleringstillæget førte Forhandlinger, hvor der paa ny blev gjort Forsøg paa fuldstændigt at faa lukket „Hullet“ i Reguleringstillæget, hvad dog ikke lykkedes (udførlige Protokoller over disse Forhandlinger findes i Bladet for 20. April og 5. November). I denne Forbindelse paaviste Formanden, at Priserne paa det saakaldte Normalbudget er steget med over 900 Kr. i Tiden siden Januar i Aar, for hvilken Stigning vi ikke har faaet Erstatning af nogen Art. Store Dele af Befolkningen har maattet nedsætte deres Levefod saa meget, at der næppe kan være Tale om yderligere Nedsættelse. Der bør ske en Ændring i dette Forhold. Hvis man ikke kan give os Dækning for Dyrtiden, maa det kræves, at der fastsættes Maksimalpriser paa de vigtigste Varer.

Ud over disse større Sager, der har Betydning for samtlige Tjenestemænd, omtalte Formanden en Række andre Spørgsmaal, f. Eks. Tjenestetidsnævn for de mindre Styrelsesgrene, evt. Moratorium til Laantagere, Arbejdsdelingen og Bidraget til Arbejdsfordelingsfonden.

Efter en kort Diskussion godkendtes Beretningen gennem følgende med Akklamation ved-

tagne Resolution, der tillige giver Udtryk for Repræsentantskabets Syn paa den uheldige Prisudvikling:

Idet Beretningen for den forløbne Virksomhedsperiode godkendes, tager Repræsentantskabsmødet til Efterretning, at Spørgsmaalet om en Revision af Tjenestemandsløven samt Spørgsmaalet om en Forlængelse af den aarlige Ferie for de ældre Tjenestemænd er blevet udskudt paa Grund af de ekstraordinære Tilstande.

Repræsentantskabsmødet forventer, at Styrelsen vil tage disse Spørgsmaal op til Behandling og Løsning, saa snart Forholdene gør det muligt.

Mødet udtaler endvidere sin sikre Forventning om, at Regeringen hurtigst muligt vil træffe effektive Foranstaltninger til Modvirkning af de Prisforhøjelser, som nu har taget et saadant Omfang, at Eksistensgrundlaget for Tjenestemændene og andre store Befolkningsgrupper, som lever af Løn, paa det alvorligste trues. Der skal i denne Henseende henvises til, at Priserne for de nødvendige Livsfornødenheder, som for et Husholdningsbudget i 1935 fastlagdes til 3428 Kr. aarligt, i de sidste 9 Mdr., fra Januar 1940 til Oktober 1940, ifølge Statistisk Departements Opførelse er steget fra 4056 Kr. til 4964 Kr., hvilken Prisstigning for de allerfleste Tjenestemænds Vedkommende betyder en Værdiforringelse af Lønningerne paa mere end 22 pCt., for hvilken de ingen som helst Erstatning har faaet. En saadan Sænkning af Levestandarden virker særlig følelig paa det store Fertal af Tjenestemændene, hvis Lønninger ligger betydeligt under Udgiftsbeløbene i det Husholdningsbudget, Statistisk Departement arbejder med.

Sluttelig udtaler Repræsentantskabet sin Tillid til, at Regeringen maa kunne føre vort Fædreland gennem Tidens Vanskeligheder og bevare vort Folks Frihed og Selvstyre.

I Arbejdet for dette for alle Danske fælles Maal tilsiger vi paa samtlige Organisationers Vegne Tjenestemændenes ubetingede Loyalitet og Støtte.

Kassereren, Overtoldbetjent Kai Olsen, fremlagde Regnskaberne for 1938/39 og 1939/40; de balancerede med 10 039,23 Kr. henholdsvis 11 491,14 Kr. Begge Regnskaber *godkendtes* enstemmigt.

Derefter behandledes nogle Forslag til Ændringer i §§ 1, 3, 17 og 19 i Centralorganisationens Vedtægter; de var væsentlig af redaktionel Art.

De foreslaaede Ændringer blev alle vedtaget, den betydningsfuldeste af dem var Ændringen til § 3, ifølge hvilken denne Paragraf fremtidig skal lyde saaledes:

Enhver Organisation, der ikke dokumenterer at have henlagt mindst 30 Kr. pr. Medlem, er forpligtet til af sit Kontingent at henlægge mindst 50 Øre pr. Medlem pr. Maaned. Henlæggelsen fin-

der Sted, indtil Opsparingen har naaet en Størrelse svarende til mindst 30 Kr. pr. Medlem. De i Henhold hertil henlagte Midler, som er de respektive Organisationers Ejendom, skal være saaledes anbragt, at de efter Rekvizition af Centralorganisationens Styrelse kan udbetales efter en af denne eller af Repræsentantskabet i Overensstemmelse med Centralorganisationens Formaal truffet Beslutning.

Til *Formand* for Centralorganisationen genvalgte Ch. Petersen med Akklamation. Han havde ønsket at trække sig tilbage fra denne Post, han havde beklædt i 23 Aar, men var paa Styrelsens enstemmige Opfordring gaaet ind paa at tage mod Valg for endnu en Periode. De afgaaende Styrelsesmedlemmer blev alle genvalgt med Undtagelse af Kriminalassistent P. O. Simonsen, som ikke ønskede Genvalg, og i hvis Sted valgte Kriminalassistent C. Nielsen. Styrelsen bestaar derefter af følgende:

Forretningsfører *Ch. Petersen*, Forretningsfører *Th. Pedersen*, Sekretær *Chr. Vejre*, Hovedkasserer *R. Kantsø*, Overpakmester *P. Jensen*, Overpostbud *H. G. Lorentzen*, Overpakmester *O. M. Ørum*, Lokomotivførerne *Soph. Jensen* og *E. Kuhn*, Overpolitibetjent *Schytt Larsen*, Kriminalassistent *C. Nielsen*, Overtoldbetjent *Kai Olsen*, Inspektionsbetjent ved Fængselsvæsenet *A. C. Nielsen*, Plejer *Johs. Hansen*, Overgendarm *J. Jensen*, Overmatros ved Fyrvæsenet *J. K. Petersen*, Gartnerformand *Poul Hansen* og Snedker *Laur. Hansen*.

Ved Mødets Afslutning udtalte Formanden Haabet om Bevarelsen af vort Fædreland som et selvstændigt, udelt og i alle Henseender frit og folkestyret Land.

BEGRÆNSNINGER I FRIBEFORDRINGEN UNDER JULETRAFIKEN

Op mod Jul tidligere Aar har Generaldirektøren ofte sagt til det rejsende Publikum, at de ikke behøvede at være ængstelige, der vilde blive sat saa mange Særtog ind, at alle kunne komme med. I Aar har det imidlertid været nødvendigt at anordne nye Foranstaltninger for at faa alle med.

Paa Grund af de stærkt begrænsede Overfartsmuligheder paa Storebælt er Statsbanerne i Aar afskaaret fra at kunne tilrettelægge et ubegrænset Antal Tog, og det har været nødvendigt at tilrettelægge Juletrafikken ud fra Hensynet hertil.

I Stedet for de normale 3 Færgeforbindinger dagligt bliver der 4 saadanne, de bliver alle dubleret — dette gælder ogsaa Kalundborg-overfarten — og de faar alle Forbindelse med Hurtigtog. Trods dette har man alligevel i Generaldirektoratet regnet med, at der kunde blive for stor Trængsel i Korsør eller Nyborg, henholdsvis Kalundborg eller Aarhus. Man har derfor tilrettelagt et System, dels med særlige Adgangsbilletter til Færger og Skibe og dels Fordeling af de rejsende ad bestemte Rejseveje og med bestemte Færger eller Skibe. For Rejser fra Sjælland gælder disse særlige Foranstaltninger i Dagene 21.—24. December, for Rejser til Sjælland gælder de derimod kun den 26., og for Storebælts Vedkommende kun Eftermiddagsfærgerne.

For en af de anførte Dage at kunne komme ombord i Færger og Skibe skal man ikke blot have almindelig Rejsehjemmel, men som nævnt tillige en særlig Adgangsbillet, der fra 1. December gratis kan faas paa forskellige Stationer samtidig med Køb af Billet eller mod Forevisning af gyldig Rejsehjemmel, f. Eks. Abonnementskort.

For Statsbanernes Personale og deres Paarørende samt for Privatbanernes Personale gælder dog den indskrænkende Bestemmelse, at de ikke kan bestille disse særlige Adgangsbilletter til Færger og Skibe tidligere end Kl. 14 Dagen før Rejsedagen.

Nu er der jo ikke mange Jernbanetjenestemænd, som har fri i Juledagene, saa denne Begrænsning vil næppe virke særlig generende for det aktive Personale; men den Mulighed maa dog paaregnes, at nogle Pensionister i Julen vil ud at besøge Slægt og Venner i Jylland, eller at nogle fripasberettigede Børn af Jernbanemænd vest for Storebælt opholder sig i København, f. Eks. til Uddannelse, og gerne vil hjem i Julen. I saadanne Tilfælde kunde der altsaa blive Tale om at skulle rejse fra Sjælland til Fyn eller Jylland en af de Dage, hvor der kræves de særlige Adgangsbilletter. Da det imidlertid kan være tvivlsomt, om der f. Eks. den 22. December er flere saadanne Billetter disponible til Rejser den 23., og Vedkommende saa vil staa i den ubehagelige Situation, hverken at kunne komme over Bæltet eller Kattegat, tilraader vi alle de af vore Medlemmer, som enten selv skal rejse i Julen eller har Børn, der gerne ønskes hjem i Højtidsdagene,

at indrette sig saaledes, at Rejsen fra Sjælland sker senest den 20. December, hvor der ingen Begrænsninger er, og Returrejsen enten senest den 26. med en af Formiddagsfærgerne eller tidligst den 27. December.

FAGBEVÆGELSEN I NORGE

Norsk Lokomotivmandstidende for 15. Oktober d. A. indeholdt følgende Meddelelse fra De samvirkende Fagforbund i Norge til de enkelte Organisationer:

„Efter det politiske Skifte, som indtraf Onsdag den 25. September, har Repræsentanter for Landsorganisationen været kaldt til Konferencer med de tyske og norske Myndigheder.

Under disse Konferencer blev det meddelt, at Myndighederne efter det, der var sket, ansaa et Skifte i Landsorganisationens øverste Ledelse for nødvendigt. Konferencen førte til, at Landsorganisationens fungerende Formand, Elias Volan, og den fungerende Næstformand, Nic. Næss, er traadt tilbage fra deres Stillinger. I deres Sted er tiltraadt som Formand: Formanden i Norsk Bygningsarbejderforbund, Jens Tangen, som Næstformand: Formanden for Norsk Jernbaneforbund, Ludvik Buland, som Sekretær: Sekretær i Norsk Kommunalforbund Erling Olsen.

Nic. Næss er vendt tilbage til sin tidligere Stilling som Formand for Norsk Kemisk-Industriarbejderforbund. Efter Samraad med Myndighederne faar Volan vedblivende sin Løn, indtil nærmere Bestemmelse er truffet med Hensyn til Pension eller Overgang til anden Stilling.

Samtidig med at denne Ændring blev gennemført i Landsorganisationens Administration, har Myndighederne givet Tilsagn om, at Fagorganisationen vil faa Adgang til at fortsætte sin Virksomhed som hidtil.

Sekretariatet har bragt i Erfaring, at de sidste Dages Hændelser har skabt en Del Usikkerhed blandt Medlemmerne med Hensyn til Fagorganisationens fremtidige Arbejdsmulighed. Denne Usikkerhed kan nu anses for definitivt at være ryddet af Vejen. Som foran nævnt vil Fagorganisationen fortsætte sin Virksomhed og gaa aktivt ind for Løsningen af de mange og store Opgaver, som foreligger.

Virksomheden og Løsningen af Opgaverne kan imidlertid kun gøres mulig gennem et tillidsfuldt Samarbejde mellem Medlemmer og Tillidsmænd. Slut derfor som før trygt op om Organisation! Gaa ind i aktivt Arbejde for Løsningen af Opgaverne.“

*Arbejdernes faglige Landsorganisation,
Sekretariatet.*

Til Underretning for de af vore Læsere, som ikke har nærmere Kendskab til Personforholdene inden for De samvirkende Fagforbund i Nor-

ge, gør vi opmærksom paa, at den egentlige Formand, Konrad Nordahl, ikke har fungeret siden Begivenhederne i April; 1. Sekretæren, E. Volan, blev derefter konstitueret som Formand og 2. Sekretæren, N. Næss, som Næstformand; deraf kommer Betegnelsen fungerende Formand og fungerende Næstformand i Landsorganisationens her gengivne Meddelelse.

Under 9. November har Landsorganisationens Formand derefter udsendt følgende Meddelelse:

„Jeg ser det som Fagorganisationens Opgave at varetage Arbejdernes økonomiske Interesser og arbejde med alle sociale Problemer, for saa vidt de har Betydning for Fagorganisationens Medlemmer. Det er derimod ikke Fagorganisationens Opgave at drive politisk Virksomhed. Fagorganisationen er som Organisation upolitisk.

Dette betyder dog paa ingen Maade, at det er Medlemmerne forbudt enkeltvis at beskæftige sig med Politik, hvad den enkelte foretager sig uden for sin Fagorganisations Virksomhed, er hans egen Sag.

Hvert enkelt Medlem af Fagorganisationen har Ret til at udøve politisk Virksomhed, og efter Opløsningen af de politiske Partier kommer kun „National Samling“s Bevægelse i Betragtning i denne Forbindelse.“

Efter de lidet udtømmende Meddelelser, man har set i Dagspressen, vil alle danske, som følger den norske Fagbevægelse, læse de her gengivne Meddelelser med Interesse.

Oplysningsarbejdets forskellige Opgaver.

„Skatteproblemer“.

Et af de Emner, A. O. F har paa sit omfangsrige Program, er Spørgsmaalet om Skatter og disses Ligning; saavel Korrespondanceundervisningen som Studiekursus har taget Spørgsmaalet op. Rent sagt set vilde mange haarde Ord om Skatterne være bragt ud af Verden, dersom man undersøgte, hvorfor vi betaler Skat, og hvortil de Indtægter bruges, som Stat og Kommune paa denne Maade oppebærer, hvorledes de fordeler sig indenfor de forskellige Ministerier m. v., og til syvende og sidst ingen offentlige Udgifter kan afholdes, før Finansudvalget har givet sin Tilslutning. Det er ogsaa værd at vide, at Arbejdet med Finanslovens Tilrettelæggelse begynder omtrent 1 Aar forud for det paagældende Finansaar, medens Tillægsbevillingsloven dækker bagud. Alt dette og meget mere hører ind under det nævnte Emne.

En Regering kan stille sig mere eller mindre vidtgaende Opgaver, den kan paatage sig flere eller færre Hverv, een Ting er givet: der skal bruges Penge til alt.

Efterhaanden, som Samfundsforholdene udvikler sig, stilles der til Statskassen større og større Fordringer om Tilskud til snart sagt alt mellem Himmel og Jord, og hvad andet har saa en Regering at gribe til end søge Objekter, som giver flest mulig Penge i Kassen.

Benævnelsen *Skat* bruges om enhver Afgift, der afkræves de enkelte Individder som Bidrag til Afholdelse af de kommunale eller statslige Udgifter. Spørger man, hvad der kan beskattes, maa Svaret blive „alt“.

En af de ældste Former for direkte Skat er den saakaldte Kopskat (efter det tyske Kopf = Hoved). Denne Skat blev lagt paa ethvert Hoved, gammelt eller ungt. Det første, som hændte Barnet, naar det blev født, var, at man lagde Skat paa det; denne Skat var dog yderst upopulær og stærkt trykkende, særligt for de ubemidlede, og som alt andet uretfærdigt faldt den tilsidst for den offentlige Menings Ugunst. En anden Form for Skat var Ildstedskatten. Kopskatten havde ikke gjort Forskel paa bemidlet og ubemidlet. Ildstedskatten ramte mere retfærdigt, idet Manden med det store Hus, der som Regel havde mange Ildsteder, maatte betale mere end ham, der kun havde Raad til at have eet eller to Ildsteder; men denne Skat var heller ikke populær, Folk kunde nemlig ikke lide at faa talt deres Ildsteder. Saa faldt ogsaa den og blev erstattet af den saakaldte Vinduesskat, som havde den Fordel, at Vinduerne kunde tælles udefra. I visse Lande har man ogsaa haft Skat paa Antal Døre i Lejligheden.

Nu om Stunder betaler vi som bekendt ikke saadanne Skatter, men en Persons faste Afgifter til det offentlige bestemmes i Forhold til hans Indtægter og til Dels efter Virksomhed eller Formueforhold, Ejendomsskat, Jordskat osv. Disse Skatter kaldes direkte Skatter.

Indirekte Skatter er f. Eks. Told og Afgift paa Forbrugsgenstande. Men det har jo i Grunden mindre at betyde, hvad Skatten hedder, det vigtigste er, hvem kommer til at betale den i sidste Instans. Direkte Skatter er som Regel de retfærdigste, da de i høj Grad fordeles efter Velstand. De indirekte Skatter virker ikke altid lige heldigt; de hviler ofte særlig haardt paa den ubemidlede Del af Befolkningen, ligesom de ogsaa kan virke hæmmende paa Udviklingen. Den direkte Skat er dog ikke altid populær, men skal vi ikke være enige om, at disse Penge alligevel er givet godt ud; thi foruden de almindelige Goder vi nyder derigennem, kommer Forsorgen for gamle og syge, for forældreløse, for Invalidere o. s. v.: Samfundets Hjælp til dem, der kæmper haardt for en Eksistens. Vore højere Skoler og Lærestalter nyder godt af Skatterne, hvilket bevirker, at selv den ubemidlede, naar Evnerne er til Stede, kan avancere opad, der hvor tidligere den bemidlede havde Monopol paa at være.

Det er derfor nødvendigt at kende ogsaa denne Gren af Samfundsmaskineriet, og det er nødvendigt at kende den i Tide. Vor Opgave som Demokrat løses ikke blot ved idelig Kritik, men ved

at være med i Arbejdet og sætte sig ind i de Forhold, som Tiden afføder.

Som ovenfor nævnt giver A. O. F.s Korrespondancekursus indgaaende Oplysning om Skattevæsen og Ligning, ligesom mange andre Samfundsspørgsmaal faar deres Klaring gennem Oplysningsarbejdet; vær derfor med i dette Arbejde.

P. Sessing.

FRA MEDLEMSKREDSEN

Lønninger og Priser.

Da Prisstigningerne begyndte, var Lovgivningsmagten ikke sen til at „lægge Loft“ over Lønningerne — ganske vist fik timelønnede, naar deres Ugeførtjeneste ikke oversteg 80 Kr. pr. Uge, nu i Efteraaret et mindre Løntillæg — men samtidig var det Meningen, at der skulde føres en effektiv Kontrol med Priserne paa de vigtigste Livsfornødenheder, hvorfor der nedsattes et Priskontrolraad, med en af de danske Jernbanemænds kendte Skikkelser, fhv. Trafikminister Friis-Skotte, som Formand. Om Priskontrolraadet har været til nogen større Nytte, skal jeg ikke udtale mig om. Men een Ting er givet, og som i Særdeleshed den fastlønnede Tjenestemand paa en ganske katastrofal Maade har faaet at føle, nemlig, at Prisudviklingen har Raadet ikke formaaet at dæmme op for. Saa man kan vist roligt sige, at der ikke er mange, der har Tillid til dette Raad som regulerende Faktor for Forbrugernes store Skarer.

Som det nu er, har de fleste Familieforsørgere tabt Modet, da Prisopgangen paa Klæder, Fødtøj, Brændsel og ikke mindst for Fødemidlernes Vedkommende i de sidste Maaneder har vist en saa voldsom Stigning, at den Befolkningsgruppe, som sidder med den faste Indtægt, og som saadan er afskaaret fra enhver Hjælp fra det Offentlige, ikke kan klare den længere. Kreditten hos Købmanden, Slagteren og Bageren hører jo op engang. — Og hvad saa?

Som bekendt laa Juli-Pristallet 28 pCt. og Oktober-Pristallet 35 pCt. højere end før Krigen, og Priserne stiger stadig. Disse enkle Tal viser tilfulde, at Priskontrol-Mekanismen trænger til en grundig Opsmøring eller maaske snarere bør rangeres ind paa et Sidespor som ubrugelig.

Selvfølgelig er man nok klar over, at naar der er udpræget Varemangel, følger Tendensen til Prisstigninger som en tro Følgesvend. Men saa meget mere er det jo nødvendigt, at de kontrollerende Myndigheder viser sig Situationen voksen, i hvert Fald over for ikke-importerede Varer.

I Konstateringen af disse alvorlige Forhold, som er nævnt ovenstaaende, maa Jernbaneorganisationerne af al deres Magt tage fat for at skaffe en Lønstigning til Tjenestemændene. Her er ingen Vej udenom. „Skruen uden Ende“ blev der jo slaaget stærkt paa i Begyndelsen af Krigen, og vi var ogsaa naive nok til at tro paa, at naar Lønningerne blev holdt nede, ja, saa maatte Priserne paa de vigtigste Livsfornødenheder ogsaa vise nogenlunde

Fasthed. Pristallet viser Resultatet i al sin Tydelighed, det er en Realitet, der ikke kan kommes uden om.

I denne Forbindelse vil jeg gerne bemærke, at jeg synes, at Jernbaneorganisationernes Ledelser gaar saa mærkelig stille med dette saa vigtige Spørgsmaal — Borgersind maaske —. Ja, det kan jo lyde meget smukt, men den menige Mand og hans Familie kan ikke leve af det.

Det havde vel nok været Meningen, at hvis de store uforudsete Begivenheder ikke var indtruffet, skulde vi have haft en Lønningslovs-Revision inden Udgangen af 1941. En saadan vil sikkert ikke være gennemførlig nu. Men der maa saa gives Tjenestemændene noget andet, f. Eks. et Dyrtidstillæg e. l. og helst saa hurtigt som muligt. Riget fattes jo ikke Penge; selv fra Landbrugerne vil man sikkert kunne vente Forstaaelse af et saadant Krav, da de nu tjener gode Penge paa Grund af deres Produkters enorme Priser. Tiden er nu i hvert Fald inde til, at Organisationerne tager Bladet fra Munden og af al Kraft og med alle Midler søger at faa Kravet gennemført. Det Niveaue, som Varepriserne nu har naaet, er uoverkommeligt at betale længere med den nuværende Løn, derfor maa Organisationerne snart se at komme til Klarhed over, hvilken Vej, de skal gaa frem.

De danske Tjenestemænd har til de fleste Tider været til at snakke med, maaske ogsaa for meget, men skal der ikke slaas for meget i Stykker af økonomisk Art, maa Organisationerne være paa Tærerne nu med det samme, og „Folkets Mænd“ paa Christiansborg maa ved Lov lindre det Misforhold, der nu er mellem Lønninger og Priser.

Frederikshavn i November 1940.

Carl Petersen.

Friis-Skotte er ikke Formand for det nu under Direktoratet for Vareforsyningen hørende Priskontrolraad. Han var Formand for det i Efteraaret 1939 nedsatte erhvervsøkonomiske Raad, men dette eksisterer ikke mere.

Iøvrigt henvises til den i Bladet for 5. November optrykte Protokol over de med Finansministeriet førte Forhandlinger og til den første Artikel i nærværende Blad. Det fremgaar klart deraf, at Organisationernes Tillidsmænd er fuldt paa det rene med Situationens Alvor.

Red.

KNORRS HURTIGVIRKENDE STYREVENTIL

Styreventilen, der er anbragt paa vore Tendere, er Knorrs hurtigvirkende Styreventil. Den opfylder de samme Opgaver som Westinghouse-Styreventilen, men har overfor denne den Fordel, at den er enklere i Konstruktionen, og kan fremkalde Hurtigbremsning efter en vidt fremskreden Driftsbremning.

De vigtigste Dele, den indeholder, er Styrestemplet, Styregliden, Trinventilen og Hurtig-

bremseventilen. Glideren kan indtage tre Stillinger: Løsestilling, Driftsbremsestilling og Hurtigbremsestilling. I Løsestillingen danner Glideren Forbindelse mellem Bremsecylinderen og Atmosfæren, og i Driftsbremsestillingen danner den Forbindelse mellem Hjælpeluftbeholderen og Bremsecylinderen, medens den i Hurtigbremsestillingen ikke blot forbinder Hjælpeluftbeholderen med Bremsecylinderen, men ogsaa Ledningen med Bremsecylinderen.

Trinventilen indvirker paa Forbindelsen mellem Hjælpeluftbeholderen og Bremsecylinderen, da den ved trinvis Sænkning i Ledningstrykket fremkalder en tilsvarende trinvis Forhøjelse af Bremsecylindertrykket. Hurtigbremseventilen aabner sig under Hurtigbremse, hvorved Ledningsluft strømmer ind i Bremsecylinderen.

De vedføjede Tegninger, 1, 2 og 3, viser Styreventilen i henholdsvis Løsestillingen, Driftsbremsestillingen og Hurtigbremsestillingen.

Styreventilens Bestanddele.

I det vandret anordnede Hus 1 findes Stemplet 5, Glideren 6 og Trinventilen 7. Glideren føres af

Stemplet ved Hjælp af Stempelstangen, der er formet som en Ramme og omslutter Glideren. Rammen er længere end Glideren, hvorved Stemplet kan bevæge sig et Stykke uden at tage Glideren med. Trinventilen sidder paa Stemplet og rager ind i en Boring *e* i Glideren, som derved danner Sæde for Trinventilen. I Stempelkammeret findes i den Ende nærmest Gliderkammeret en Fyldekanal *d*, der er saa lang, at den ikke dækkes af Stemplet, naar dette staar i sin yderste Stilling imod Gliderkammeret. I Gliderspejlet findes Kanalerne *a*, *c*, *g* og *h*, hvoraf *a* og *g* fører til den ved *B* tilsluttede Bremsecylinder; Kanalen *c* fører til Atmosfæren, og *h* fører til Hurtigbremseventilen 19. Endvidere findes i Glideren et Hulrum *b*, Boringen *e*, Hulrummet *m* og Boringen *f*. Boringen *e* gaar ind paa langs i Glideren til Tværkanalen *n*, som fører ud i Gliderens Side og danner en Vinkelkanal. Trinventilen 7, der som sagt har Plads i Boringen *e*, er fast forbundet med Stemplet; dens Opgave er at aabne og lukke Forbindelsen gennem Vinkelkanalen *e*—*n*. Kanalen *f* i Glideren fører til Rummet med det lille, opadvendende og fjederbelastede Stem-

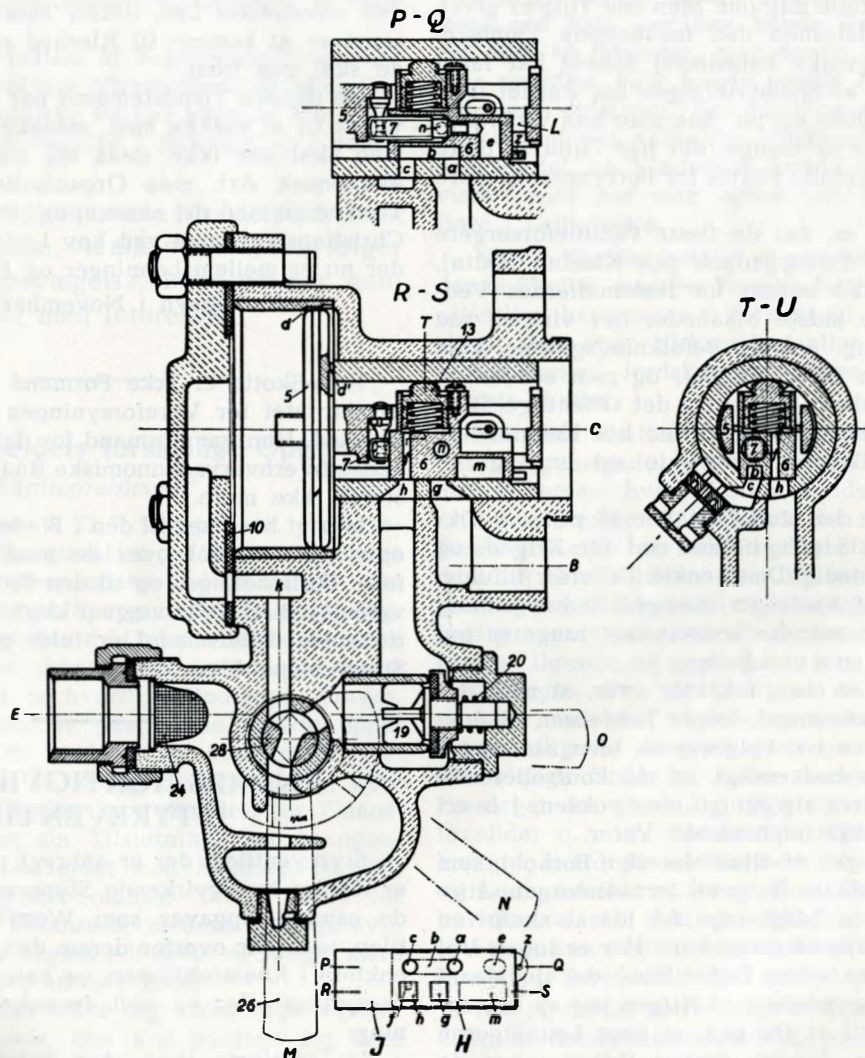


Fig. 1. Knorr's hurtigvirkende Styreventil i Løsestilling.

pel 13, som skal holde Glideren nede paa Gliderspejlet.

Stempelkammeret lukkes af Dækslet 2. Paa Dækslets indvendige Side er anbragt en Læderskive 10, som Stemplet støder imod under Hurtigbremssning; endvidere findes i Dækslet en Kanal, som fører til Kanalen *k* i Ventilhuset, gennem hvilken der fra Tregangshanen 28 er Forbindelse til Stempelkammeret. Fra Hovedledningen *E* er der gennem Traadsien 24 og Tregangshanen 28 Adgang for Tryklufften til Kanalen *k* og Hurtigbremseventilen 19 med Fjederen 20. Ventilhusets nederste Del er udformet til en Vandsamler, som kan tømmes ved at fjerne Skruen 25.

Fylden og Løsen.

Under Fylden og Løsen gaar Tryklufften gennem Forbindelsen *E* og Hanen 28 ind i Ventilhuset, og gennem Kanalen *k* og Kanalen i Dækslet ind i Stempelkammeret og trykker Stemplet 5 med

Trinventilen 7 samt Glideren 6 til højre, til den i Fig. 1 viste Stilling, Løsestillingen. Naar Stemplet er kommet i denne Stilling, gaar Tryklufften gennem Fyldekanalen *d* til Gliderkammeret og videre til Hjælpeluftbeholderen. Ledning, Stempelkammer, Gliderkammer og Hjælpeluftbeholder fyldes derved med Tryklufft, og der bliver samme Tryk overalt. Naar Styreorganerne staar i Løsestillingen, er Trinventilen lukket. Gliderens Hulrum *b* forbinder den til Bremscylindern førende Kanal *a* med Atmosfæren gennem Kanalen *c*, hvorved Bremsen (efter en forudgaaende Bremsning) løses. Boringen *f* befinder sig nu over Kanalen *h* i Gliderspejlet, og da Hurtigbremseventilen aabnes af Fyldelufftens Tryk, gaar der Tryklufft gennem Kanalerne *h* og *i* ind i Rummet med Stemplet 13 for at forhindre, at Glideren klapper fra Gliderspejlet. Hurtigbremseventilens Fjeder lukker Ventilen, saa snart Trykket i Kanalen *h* og Boringen *f* er paa Højde med Ledningstrykket.

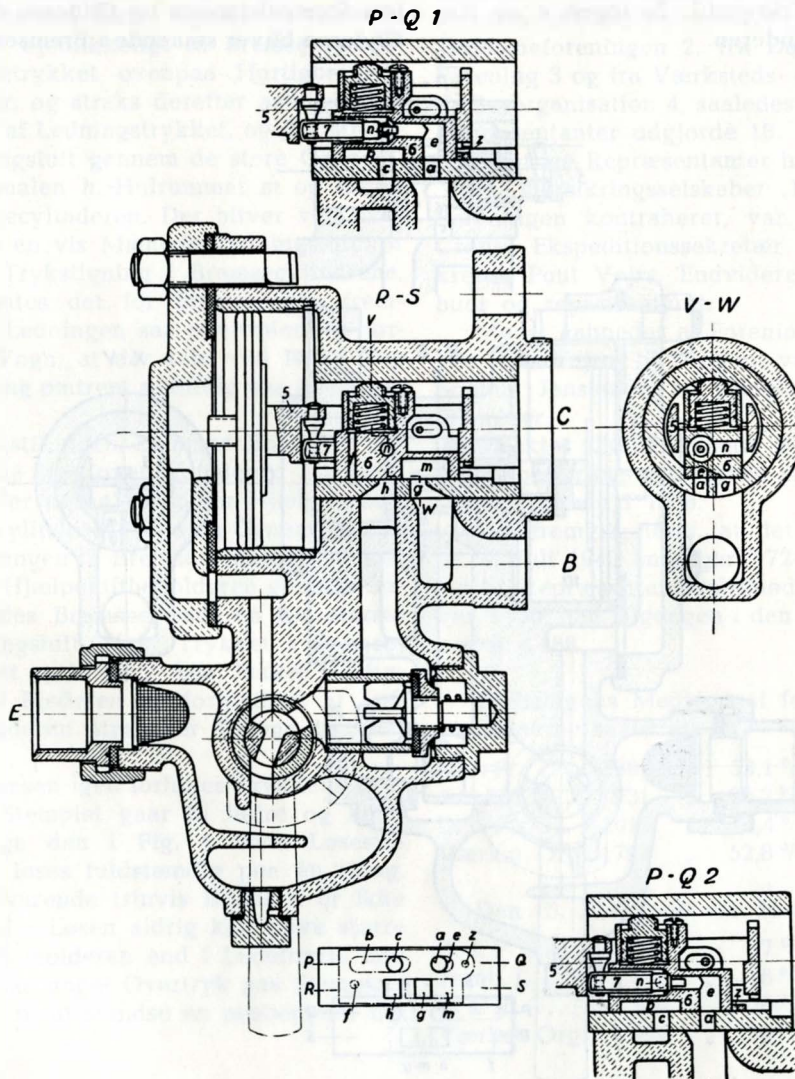


Fig. 2. Knorr's hurtigvirkende Styreventil i Driftsbremsestilling.

Driftsbremsning.

Naar Trykket sænkes i Ledningen, synker Tryk-
ket ogsaa i Stempelkammeret, men ikke i samme
Grad i Gliderkammeret da Trykudligning i Rum-
mene paa højre og venstre af Stemplet kun kan
finde Sted gennem Fyldekanalen. Som Følge deraf
bliver der Overtryk paa Stemplets højre Side, hvor-
ved Stemplet gaar til venstre, lukker Fyldekanalen
og trækker samtidig Trinventilen fra sit Sæde i
Glideren. Der strømmer saa Trykluft fra Sideborin-
gen *n* i Glideren ind i Boringen *e*. Naar Stemplet
har bevæget sig saa langt, at den Frigang, der i
Gliderens Længderetning er mellem den rammefer-
mede Stempelstang og Glideren, er overvundet,
saa tager Stemplet ved fortsat Bevægelse til venstre
Glideren med, som derved kommer til at indtage
Driftsbremsestillingen, hvilken ses i Fig. 2. I denne
Stilling har Glideren afbrudt Forbindelsen mellem
Bremsecylinderen og Atmosfæren og mellem Led-
ningen og Rummet med Stemplet 13. Samtidig er
der blevet Forbindelse mellem Boringen *e* og Kana-
len *a*, hvorved der strømmer Hjelpebeholderluft
gennem den aabne Trinventil, Boringen *e* og Kana-
len *a* til Bremsecylinderen.

Fuldbremsning.

Hvis Ledningstrykket sænkes til 3,5 Atm, ved-
bliver Trykluft at strømme fra Hjelpeluftbehol-
deren til Bremsecylinderen indtil der er lige stort
Tryk begge Steder. Der vil saa være et Tryk paa
ca. 3,5 Atm. baade i Hjelpeluftbeholderen og i
Bremsecylinderen, d. v. s., der er indtraadt Fuld-
bremsning.

Trinvis Bremsning.

Afbrydes Tryksænkningen i Ledningen før Tryk-
kene i Hjelpeluftbeholderen og Bremsecylinderen
er udlignet med hinanden, saa bliver Styreorganer-
ne staaende i Bremsestilling indtil Trykket i Hjelpe-
luftbeholderen og dermed i Gliderkammeret er sun-
ket lidt under Ledningstrykket, og der derved bliver
Overtryk paa Stemplets Ledningsside. Under Paa-
virkning af dette Overtryk gaar Stemplet saa langt
til højre, at Trinventilen gaar imod Sædet i Gli-
deren og lukker for Luftstrømningen fra Hjelpe-
luftbeholderen til Bremsecylinderen. Under denne
Styrebevægelse er det saaledes kun Frigangen mel-
lem Stempelstangen og Glideren der tilbagelægges;
Glideren bliver staaende i Bremsestillingen, og Trin-

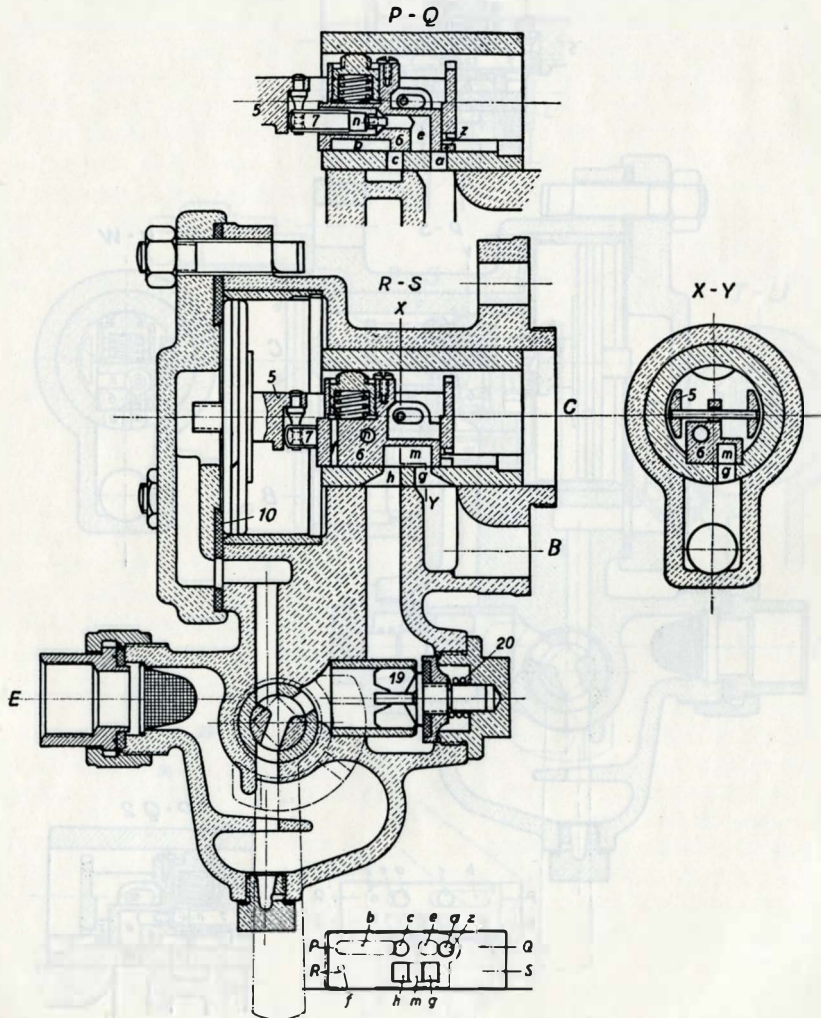


Fig. 3. Knorrs hurtigvirkende Styreventil i Hurtig-
bremsestilling.

ventilen er lukket. Denne Stilling kaldes Bremsafslutningsstillingen. Der er nu opnaaet et vist Bremsetryk, et Bremsetrin, som opretholdes saa længe, Ledningstrykket ikke forhøjes. Ved nye trinvis Sænkninger i Ledningstrykket kan denne Manøvre gentages indtil Fuldbremsning ved skiftevis Aabning og Lukning af Trinventilen under Paavirkning af Ledningstrykket. Trykket i Bremscylindren vil derfor altid under Trinbremsning staa i et bestemt Forhold til Ledningstrykket.

Hurtigbremsning.

Foretages en Hurtigbremsning (Farebremsning) fra Maskinen eller fra Toget, strømmer Luften meget hurtigt ud af Ledningen gennem en stor Udstrømningsaabning. Dette pludselige Trykfald finder ogsaa Sted i Stempelkammeret, og det derved opstaaede Overtryk i Gliderkammeret trykker med stor Hastighed Stemplet til sin yderste Stilling til venstre, hvor det støder imod Læderskiven 10. Denne Stilling er den i Fig. 3 viste Hurtigbremsestilling, i hvilken Kanalerne *g* og *h* forbindes af Hulrummet *m* i Glideren. Den i Kanalen *h* værende Trykluft strømmer øjeblikkeligt til Bremscylindren, hvorved Lufttrykket ovenpaa Hurtigbremseventilen forsvinder, og straks derefter aabnes Hurtigbremseventilen af Ledningstrykket, og der strømmer hurtigt Ledningsluft gennem de store Gennemgangsarealer i Kanalen *h*, Hulrummet *m* og Kanalen *g* ind i Bremscylindren. Der bliver ved hver Bremsvogn taget en vis Mængde Ledningsluft for at faa en hurtig Trykstigning i Bremscylindrene, og derved forplantes det for Bremsningen fremkaldte Trykfald i Ledningen saa overordentlig hurtig fra Vogn til Vogn, at der selv ved lange Tog indtræder Bremsning omtrent samtidig paa alle Vognene.

I Hurtigbremsestillingen kommer Boringen *z* i Glideren til at staa lige over Kanalen *a* i Gliderspejlet, hvorved der ogsaa strømmer Hjælpebeholderluft til Bremscylindren. Men da Gennemgangsarealerne fra Ledningen til Bremscylindren er meget større end fra Hjælpeluftbeholderen gennem Boringen *z*, saa fyldes Bremscylindren for største Delen med Ledningsluft. Naar Trykket i Bremscylindren er naaet op til ca. 2 Atm, lukkes Hurtigbremseventilen af Fjederen og forhindrer, at Luften i Bremscylindren strømmer tilbage til Ledningen.

For at løse Bremsen igen forhøjes Trykket i Ledningen, hvorved Stemplet gaar til højre og kommer til at indtage den i Fig. 1 viste Løsestilling, og Bremsen løses fuldstændig paa én Gang. Trinvis Løsen tilsvarende trinvis Bremsen er ikke mulig. Da der under Løsen aldrig kan blive større Tryk i Hjælpeluftbeholderen end i Ledningen, kan der ikke fremkomme noget Overtryk paa Stemplets Gliderkammerside til at standse en paabegyndt Løsemanøvre.

Tregangshanen.

Tregangshanen 28 (Afspærringshanen) har tre Stillinger. Paa Tegningerne ses Hanetolden kun i

Hurtigbremsestillingen. Naar Haandtaget 26 staa i Stillingen *M* (lodret) er Styreventilen indstillet til Hurtigbremsning (Persontog), og i Stillingen *O* (vandret) er Hurtigbremseventilen udskilt og Gennemgangsarealet indsnevret (Godstog). I Stillingen *N* (skraat nedad) er Hanen lukket og Forbindelsen mellem Ledningen og Styreventilen er afbrudt (Ledningsvogn).

F. Spær.

REPRÆSENTANTSKABSMØDE i Forsikringsforeningen for Tjenestemænd ved Statsbanerne.

Forsikringsforeningens ordinære Repræsentantskabsmøde afholdtes den 12. Juli 1940 i „Peter Liep“s Hus i Klampenborg.

I Henhold til Foreningens Vedtægter staa Antallet af Repræsentanter i Forhold til Antallet af indmeldte Medlemmer i Foreningen; fra Dansk Jernbaneforbund var anmeldt 9 Repræsentanter, fra Jernbaneforeningen 2, fra Dansk Lokomotivmands Forening 3 og fra Værksteds- og Remisearbejdernes Fællesorganisation 4, saaledes at det samlede Antal Repræsentanter udgjorde 18.

Samtlige Repræsentanter havde givet Møde.

Fra Forsikringsselskabet „Danmark“, med hvem Foreningen kontraherer, var mødt Direktør F. L. Crone, Ekspeditionssekretær A. Fensteen og Sekretær Poul Vejre. Endvidere var Fagpressen indbudt og repræsenteret.

Mødet aabnedes af Foreningens Formand, Sekretær Chr. Vejre; til Dirigent valgtes Lokomotivfører Sophus Jensen og til Protokolfører Overkontrolør Ohmeyer.

Direktør Crone aflagde Beretning om Foreningens Forsikringsvirksomhed siden sidste Repræsentantskabsmøde i 1938.

Det fremgik heraf, at det samlede Medlemstal pr. 1. Juli 1940 andrager 7 724, og da Antallet ved sidste Repræsentantskabsmøde den 15. Juni 1938 var 3 536, har Tilgangen i den forløbne Tid saaledes været 4 188.

Foreningens Medlemstal fordeler sig paa Organisationerne saaledes:

D. J. F.	3984	=	53,1 %	af Forbundets Medl.
Jernb. f.	931	„	28,2 %	„ Foreningens „
D. L. F.	1015	„	56,4 %	„ „ „
Værkst. Org.	1794	„	52,8 %	„ Organisat.s „

Den 15. Juni 1938 var de tilsvarende Tal:

D. J. F.	2050	=	27 %
Jernb. f.	526	„	16 %
D. L. F.	534	„	30 %
Værkst. Org.	426	„	16 %

Som det vil ses, har Tilgangen fra Værksteds- og Remisearbejdernes Fællesorganisation været højest i Forhold til Medlemsantal i Organisationerne.

Det samlede Antal Forsikringstagere udgør 48,2 % af Organisationernes samlede Medlemstal imod 22,1 % den 15. Juni 1938.

Tilgangen er nogenlunde ligeligt fordelt mellem 1. og 2. Distrikt, idet der fra 1. Distrikt er 3967 Medlemmer og fra 2. Distrikt 3757.

Antallet af tegnede Forsikringer udgør ialt 20 181.

Præmieindtægten for ikraftværende Forsikringer andrager pr. 1. Juli 1940 ca. 50 000 Kr. aarlig.

Det maa her bemærkes, at 5000 Forsikringer er til senere Ikrafttræden.

Om Skadesforløbet kan nævnes, at der i Tiden 1. Januar—30. Juni 1940 er indsendt 56 Anmeldelser om Brandskade, hvoraf ingen er afviste, 19 Anmeldelser om Tyveriskade, hvoraf ingen er afviste, 44 Anmeldelser under Ansvarsforsikring, hvoraf 4 er afviste som Forsikringen uvedkommende, og 106 Anmeldelser under Grundejerforsikring, hvoraf 7 er afviste som Forsikringen uvedkommende.

Skadesforløbet i Brand, Tyveri og Ansvar er forløbet nogenlunde heldigt, medens Grundejerforsikringsskaderne har været særdeles talrige, hvilket skyldes den meget strenge Vinter 1939—40, idet langt den overvejende Del af Skaderne var frostsprængte Rør eller W. C. Kummer.

Forsikringsvirksomheden viste for 1939 et Overskud af 4 701 Kr.

Hvor stort Overskud det indeværende Aar med det dobbelte Medlemstal vil give, afhænger naturligvis af Skadernes Mængde og Størrelse — men staar det blot nogenlunde i Forhold til Aaret 1939's Forløb, vil det blive tilfredsstillende.

Men hertil kommer, at det maa tages i Betragtning, at Foreningens ca. 8000 Medlemmer sparer ca. 15 000 Kr. aarligt ved den lavere Præmie, der opnaas gennem Forsikringsforeningen.

Direktør Crone sluttede sin udførlige og meget interessante Beretning med at fastslaa, at Forsikringsforeningen nu havde fast Bund under Fødderne.

Formanden fremsatte forskellige Oplysninger og takkede „Danmark“s Ledelse for det udmærkede Samarbejde. Omtalte Samarbejdet med Uheldsforsikringsforeningen ved D. S. B. og Hjælpekassen ved D. S. B., hvilket Samarbejde gik ud paa Etablering af fælles Akkvitation for disse Foreninger og Forsikringsforeningen.

Foreløbig havde man udsendt en fælles Plakat om de 3 Foreningers Formaal: at byde Medlemmerne billigst mulige Forsikringer paa de bedst mulige Vilkaar.

Stationsforstander Høgsgaard beklagede, at Jernbaneforeningen endnu ikke staar saa godt i Medlemstal her som i de andre Forsikringsforeninger.

Jernbaneforeningen havde ikke ligget paa den lade Side, idet der fra Foreningens Kontor var foretaget en direkte Agitation, og denne Agitation vilde blive fortsat, indtil vi kommer paa Højde med de andre Organisationer.

Hovedkasserer R. Kantsø takkede for den udførlige Beretning, som vidnede om, at der var gjort

et godt Arbejde. Resultaterne varslede godt for Fremtiden.

Pens. Banearbejder N. C. Madsen havde været glad ved sin Opgave som Tillidsmand og for Samarbejdet med Kontoret.

Beretningen godkendes, og Kassereren, Lokomotivfører L. M. Schmidt, aflagde Foreningsregnskab for Aarene 1936, 1937, 1938 og 1939. Regnskaberne godkendes.

Til Formand for Repræsentantskabet genvalgtes Sekretær Chr. Vejre, til Næstformand Stationsforstander Høgsgaard, til Kasserer Lokomotivfører L. M. Schmidt og til Bestyrelsesmedlemmer genvalgtes Snedker Lauritz Hansen og Togfører H. M. Christensen.

Til Voldgiftsmedlem genvalgtes Hovedkasserer R. Kantsø, til Revisorer Sekretær Poulsen og Overkontrolør Ohmeyer og til Revisorsuppleant pens. Banearbejder N. C. Madsen.

Formanden motiverede et af Bestyrelsen stillet Forslag til Ændring af Foreningens Navn til „Forsikringsagenturföreningen for Tjenestemænd ved Statsbanerne“.

En Ændring var krævet af Forsikringsraadet i Henhold til Forsikringslovens Paragraf 4, idet det ikke af en Forenings Navn maa fremgaa, at den er berettiget til at drive direkte Forsikringstegning.

Endvidere maatte flere af Paragrafferne i Foreningens Vedtægter ændres i Overensstemmelse hermed.

Samtlige Vedtægtsændringer vedtoges med alle Stemmer.

Af Kong Christian den IX's Understøttelsesfond

ved de danske Statsbaner vil der den 29. Januar 1941 kunne uddeles ca. 1 200 Kr. i Portioner à 100 Kr. Ansøgninger om at blive delagtig i Uddelingen maa for at komme i Betragtning indgives inden Udgangen af indeværende Aar til et af Bestyrelsens Medlemmer eller til Trafik- og Personalafdelingen, hvor ogsaa Blanket til Ansøgning kan faas.

Blanketten, i hvilken ethvert Spørgsmaal maa besvares nøjagtigt, er lydende paa saavel nærværende Fond som Statsbanernes Jubilæumsfond, der uddeles samtidig, og Ansøgningen betragtes som gældende begge Fond, hvis ikke andet anføres. Af det sidstnævnte Fond uddeles 2 600 Kr. i Portioner à 100 Kr.

Bestyrelsen bestaar af:
 Generaldirektør P. Knutzen,
 Banearbejder Fr. Bötchiær, Baneafdelingens Lager, Odense,
 Overassistent P. K. From Hansen, Københavns Hovedbanegaard,
 Lokomotivfører J. S. E. Kuhn, Københavns Godsbanegaard,
 Trafikinspektør J. Okkels, 2. Distrikt, Aarhus,
 Fuldmægtig J. Rohleder, 1. Distrikt, København,
 Lokomotivfører L. M. Schmidt, Københavns Godsbanegaard,
 Fuldmægtig Frk. A. Westergaard, Trafikkontoret, og
 Overkontrolør C. J. M. Wieth, 1. Distrikt, København.



Jubilæer.



Lokomotivfører P. S. Malmros, Birkevej, Nyborg, fejrer den 12. December sit 25 Aars Jubilæum.

Kammerater og dine nærmeste Medarbejdere sender dig paa Dagen de hjerteligste Lykønskninger, og siger dig Tak for din altid noble Færd blandt os dine Kammerater i Haabet om, at du endnu i mange Aar maa virke blandt os. Held og Lykke i Fremtiden.

O. K.



Den 16. December kan Lokomotivfører J. S. L. Aarslev, Padborg, fejre 25 Aars Jubilæum ved D. S. B.

Ved Forfremmelsen til Lokomotivfører d. 1. Juli 1931 kom Aarslev her til Grænsen, og han har siden med sit friske Humør kun vundet sig Venner.

Med Tak for godt Samarbejde ønsker Afd. 23 dig hjertelig til Lykke paa Dagen og haaber, at du endnu i mange Aar maa virke blandt os.

A. A. J.

Taksigelse.

Alle, der viste mig Opmærksomhed paa min Jubilæumsdag, bedes modtage min hjerteligste Tak.

F. E. Engberg, Roskilde.

Statsbanepersonalets Sygekasse.

Jernbanelæge Illum, København, der har været syg siden Begyndelsen af Oktober Maaned, har genoptaget sin Praksis.

En Misforstaaelse angaaende Ulykkesforsikring.

Som tidligere meddelt er Foreningen: „Statsbanepersonalets Ulykkesforsikringsforening“ blevet ophævet fra og med den 1. December 1940 at regne. Denne Meddelelse er blevet misforstaaet, idet nogle af vore Medlemmer har forvekslet den nævnte Forening med „Uheldsforsikringsforeningen for de danske Statsbaners Personale“, der ledes af et Repræsentantskab valgt af de fire Jernbaneorganisationer: Dansk Jernbane Forbund, Jernbaneforeningen, Dansk Lokomotivmands Forening og Værksteds- og Remisearbejdernes Fællesorganisation.

Sidstnævnte Forening, der har ca. 6000 Medlemmer og en Forsikringssum paa ca. 25 Millioner Kroner, fortsætter sin Virksomhed som hidtil, og anbefaler alle Jernbanemænd at tegne deres Ulykkesforsikring i denne Forening. Forlang straks Forsikringsbetingelser og Præmietarif samt Vejledning tilsendt omgaaende ved at tilskrive Foreningen, der yder de absolut bedste og billigste Forsikringsbetingelser.

Foreningens Adresse er: *Uheldsforsikringen for D.S.B.s Personale, Hovedbanegaarden, København.*

Foreningen af Pensionister ved de danske Statsbaner

afholdt den 17. Oktober 1940 i Studenterforeningen, København, sin aarlige Generalforsamling, der var udsat siden Maj. Der var kun mødt godt 100 Deltagere, de vanskelige Forhold havde hindret mange fra Provinsen i at komme. Til Dirigent valgtes Stationsforstander Wisenbach. Formanden bød Velkommen og mindedes de siden i Fjor afdøde mange trofaste Medlemmer, 135, hvoriblandt et tidligere Bestyrelsesmedlem i 5 Aar, Lokomotivfører N. C. Frederiksen, samt udtalte nogle Mindeord om afdøde Trafikminister Fisker, der havde vist sig som Pensionisternes gode og forstaaende Ven.

Aarsberetning afgaves herefter af Formanden. Vel var der i Aarets Løb ikke sket saa meget, men Foreningens Hovedformaal er jo ogsaa at være Vagt og Værn om Pensionisternes Interesser og et Sted, hvor de altid kan henvende sig om Raad og Vejledning. Den var da ogsaa gaaet jævnt og støt frem i Medlemsantal; det tyder paa voksende Forstaaelse af Sammenholdets Betydning. — Der havde kun været afholdt 3 Bestyrelsesmøder. I Fripassagen var bl. a. Ønsket om den ofte omtalte Delling stadig levende, men Begivenhederne havde medført, at ogsaa den Sag maatte hvile til bedre Tider. — Der havde atter i dette Aar kunnet uddeles 23 Legatportioner à 25 Kroner; der var Trang til flere, saa det maatte overvejes, hvorledes der kunde skaffes mere Kapital. — Der blev i December nedsat et Lovudvalg, men det kom ikke i Funktion paa Grund af Formandens Betænkeligheder. — Af andet kunde nævnes, at en Sag om en Haandværkerenkes Indfødsret endnu verserede. En stor Mængde Sager af ikke almen Interesse var ekspederede af Formanden. Denne gjorde sluttelig opmærksom paa, at ved *Indmeldelser efter 1. Juni* maatte Kontingent og Indskud helst medsendes kontant (i Frimærker), og at han var anmodet om at anbefale Pensionisterne det ud-

mærkede, righoldige Statsbanepersonale-Bibliotek, der fortjente Støtte ved Indmeldelser.

Aarsregnskabet godkendtes. Det balancerede med 3 630 Kr. 10 Ø. og sluttede med et Medlemstal af 2 151; siden er der kommet mange til. Formuen er 10 634 Kr. 63 Ø.

Lovændringer. De fremsatte Forslag blev alle vedtagne. Aarskontingentet blev forhøjet fra resp. 75 Ø. til 1 Kr. og fra 30 til 50 Ø. Formanden skal have Bopæl i Storkøbenhavn, og der skal foruden ham kun være 3 Bestyrelsesmedlemmer i 1ste Distrikt. Kassererens Honorar nedsættes til 10 Ø. pr. Medlem. Bestyrelsens Rejse-diæter nedsættes til 15 Kr. pr. Døgn. — Et Udvalg blev nedsat til den redaktionelle Udformning af disse og nogle mindre Ændringer, at forelægge paa næste Generalforsamling. — Formanden blev genvalgt med Akklamation; han vedbliver dog kun indtil næste Generalforsamling. — Endelig foretoges Valg til Bestyrelsen, som derefter bestaar af følgende: C. Wolf, Formand, Stationsforstander J. A. Jyrd, Kasserer, Togf. G. Schlander og H. C. Jørgensen, alle af København, Lokomotivfører S. Christensen, Nyborg, Banearbejder C. C. Hansen, Esbjerg, og Togfører M. Kristensen, Randers. — Til 1. Suppleant valgtes Banearbejder N. C. Madsen, København. — Den afgaaende Revisor, Lokomotivfører Kassinger, genvalgtes.

Generalforsamlingen sluttede efter kun godt 3½ Times Forløb.

Bestyrelsen.



Rødby—Femern Ruten.

Den 22. November forelagde Trafikminister Gunnar Larsen i Folketinget Lovforslag om den gennem mange Aar omtalte „Fugleflugtslinie“ for Forbindelse mellem København og Hamborg. Lovforslaget omfatter Anlæggelse af 37 km Statsbane fra Nykøbing Falster til Rødby Havn, Anlæg af Færgelejer der, Anskaffelse af en ny Færge af Type som de sidst anskaffede Storebæltsfærger, Bygning af en ny Bro over Guldborgsund m. m. Anlægsudgifterne er beregnet til ca. 28 Mill. Kr., og de vil stige yderligere, hvis Lollandsbanen ogsaa skal benytte den nye Guldborgsundbro. Naar denne Rute er færdig, skulde Rejsetiden til Hamborg kunne nedsættes til omtrent Halvdelen af Tiden ved Benyttelse af den hidtidige Rute over Gedser—Warnemünde.

Radiodiskussion om Mørklægningen.

Den 27. November var der i Radioen en Samtale mellem Redaktør Salomonsen, Helsingør, og Lokomotivfører K. Olsen, Gb., om Mørklægningen og Jernbanepersonalet. K. Olsen skildrede Kørslen og Rangeringen under de nuværende Forhold. Han paapegede særligt, at det ikke var nok, at man sørgede for de bedst mulige Synlighedsforhold med Hensyn til Signalerne, der er ogsaa andre Forhold, som man bør være opmærksom paa, f. Eks. burde Perronkanter m. v. altid holdes ordentligt hvid-

malede, saa de nogenlunde er til at se, naar der køres ind paa Stationerne, hvor der iøvrigt burde være mindst 1 Lygte til Vejledning for Lokomotivpersonalet med Hensyn til at finde det rette Standningssted. Han slog ligeledes til Lyd for en eller anden Form for en Smule Lys ved Trinbrætterne, der med den neddæmpede Belysning fra Lokomotivernes Frontlanterner er meget vanskelige at finde. Herudover pegede Lokomotivfører K. Olsen paa, at Togenes Slutlygter ofte ikke kan ses fra Maskinen, og han omtalte den farlige Rangering paa Stationerne.

Det var en interessant Udsendelse, men den strakte sig kun over et Kvarter, saa det var jo begrænset, hvor meget der kunde komme med i det korte Tidsrum.

Elektrisk Drift Korsjø—Oslo.

Elektrificeringen af Strækningen fra den svenske Grænse til Oslo er nu fuldført. Hidtil har de norske Statsbaner besørget Hurtigtogstrafikken paa denne Strækning med nogle hos de svenske Statsbaner lejede Damplokomotiver lignende vore E-Maskiner; naar man nu gaar over til elektrisk Drift, vil der, da ogsaa Bergslagernes og Dalslands Jernbaner elektrificeres, blive Togfremførelse med „hvide Kul“ fra Oslo helt ned til Trelleborg.



Forflyttelse efter Ansøgning fra 15.—11.—40:

- Lokomotivfører (Depotforstander) J. S. P. Søndergaard, Glyngøre, til Viborg.
- Lokomotivfører P. M. Kjeldgaard-Pedersen, Herning, til Viborg.
- Lokomotivfører A. P. M. Olesen, Københavns Godsbanegaard, til Glyngøre med Funktion som Depotforstander.
- Lokomotivfører A. J. Lassen, Padborg, til Herning.

Aisked:

- Lokomotivfører E. Olsen, Aarhus H., efter Ans. p. Gr. af Svagelighed med Pension fra 31.—1.—41 (min. Afsked).
- Lokomotivfører J. J. Rinnov, Københavns Godsbanegaard, efter Ans. p. Gr. af Svagelighed med Pension fra 31.—1.—41 (min. Afsked).
- Lokomotivfyrbøder C. Bertelsen, Tønder H., fra 30.—11.—40.

Dødsfald blandt Pensionister:

- pens. Lokomotivfører J. F. K. Søndergaard, København, den 25.—10.—40.
- pens. Lokomotivfører N. W. Bruun, Kalundborg, den 31.—10.—40.
- pens. Lokomotivfører J. C. Iversen, Aarhus H., den 17.—11.—40.

Rettelse til Adressefortegnelsen

Lokomotivførerafdelingerne:

Struer Afdeling: Formandens Adresse rettes til Jyllandsgade 51, 2. tv.

Sønderborg Afdeling: Formandens Navn og Adresse rettes til: A. Schrøder, Perlegade 25, 2.

Motorførerafdelingerne:

Næstved Afdeling: Formandens Adresse rettes til: Ved Kilden 10.

Enghave Afdeling: Formandens Navn og Adresse rettes til: J. R. Petersen, Yrsavej 15, 1. F.

Fredericia Afdeling: Formandens Navn og Adresse rettes til: J. P. Platz, Odinsvej 20.

Lokomotivfyrbøderafdelingerne:

Herning Underafdeling: Repræsentantens Navn og Adresse rettes til: P. A. Kristensen, H. C. Ørstedesvej 29.

Vordingborg Underafdeling: Repræsentantens Adresse rettes til: Færgegaardsvej 88.

Struer Afdeling: Formandens Adresse rettes til: Jyllandsgade 51, 1. tv.

Kassererens Adresse rettes til: Ringgade.

Randers Afdeling: Kassererens Navn og Adresse rettes til: A. H. Momme, Viborgvej 30, St.

Brande Afdeling: Formandens Adresse rettes til: Rønne Allé 17.

STATSBANERNES DRIFTS-INDTÆGTER OG DRIFTS-UDGIFTER

m. v. i August Maaned 1940 samt i Tidsrummet April—August 1940 og en Sammenligning med Beløbene i de tilsvarende Tidsrum i 1939 i runde Summer.

	August Maaned		1940	
	1940	1939	Forøgelse	Formind.
Personbefordring	9 390 000	8 560 000	830 000	
Gods- og Kreaturbefordring	8 590 000	4 070 000	4 520 000	
Postbefordring	610 000	670 000		60 000
Andre Indtægter	440 000	490 000		50 000
Indtægter i alt	19 030 000	13 790 000	5 240 000	
Driftsudgifter	12 500 000	11 150 000	1 350 000	
Driftsoverskud	6 530 000	2 640 000	3 890 000	
Afskrivning	640 000	610 000	30 000	
Forrentning	1 330 000	1 230 000	100 000	
Statens Tilskud til Driften	÷ 4 560 000	÷ 800 000		3 760 000

	April—August		1940	
	1940	1939	Forøgelse	Formind.
Personbefordring	29 350 000	35 410 000		6 060 000
Gods- og Kreaturbefordring	29 010 000	18 980 000	10 030 000	
Postbefordring	3 010 000	3 250 000		240 000
Andre Indtægter	2 600 000	2 700 000		100 000
Indtægter i alt	63 970 000	60 340 000	3 630 000	
Driftsudgifter	58 500 000	52 070 000	6 430 000	
Driftsoverskud	5 470 000	8 270 000		2 800 000
Afskrivning	3 220 000	3 060 000	160 000	
Forrentning	6 450 000	6 030 000	420 000	
Statens Tilskud til Driften	4 200 000	820 000	3 380 000	

D. S. B. August 1940.

I Forhold til August 1939 er Personbefordringsindtægten steget med ca. 830 000 Kr. I Indtægten for August Maaned i Aar er imidlertid indeholdt en à conto Betaling paa 2 Mill. Kr. for særlige Transporter. Ser man bort fra denne særlige Indtægt, vilde der være en Mindreindtægt paa ca. 1,2 Mill. Kr., hvoraf ca. 800 000 Kr. hidrører fra Nedgang i Befordring af Skolebørn i Sommeren 1940. Godsbefordringsindtægten er steget med ca. 4½ Mill. Kr., hvoraf 2 Mill. Kr. er à conto Betaling for særlige Transporter. Paa de øvrige Indtægtsgrupper er der en Nedgang paa ca. 110 000 Kr.

Alt i alt er Driftsindtægterne steget med ca. 5¼ Mill. Kr.

De egentlige Driftsudgifter er steget med ca. 1 350 000 Kr. Stigningen skyldes forøgede Lønnings- og Brændselsudgifter.

STATSBANEPERSONALETS
BIBLIOTEKER

Sj.-Følster Jyl.-Før
19082 18541
19083 18547
19084
19085
19086

Nye Bøger.
Barfoed, N. A.: Fabrikant Holme.
Hume, D.: Mick slaaet ud.
Ayres, Ruby M.: Come to my Wedding.
Wadsley, O.: Belonging.
Diver, M.: Strange Roads.

19087 Wadsley, O.: Possessions.
19088 Croker, B. M.: In the Kingdom of Kerry and other Stories.
19089 Miller, A. D.: The happiets time of their lives.
19090 Pontoppidan, Henrik: Familieliv.
18916b 18391b Solonewitsch, I.: Et Folk i Lænker. II. Flugten.



MØBLER Egen Fabrik — derfor billigst!
Viborg billigste Møbelmagasin - **A. HESHE**

Besøg „Torvecafeen“! Telf. 332
Byens bedste Smørrebød og største Snaps

Drik
**Bryggeriet „Odin“s
Produkter**

Køb Deres
Forbrug af **Manufakturvarer** hos

CARL CHRISTENSEN's Efterfølgere
CROME & GOLDSCHMIDT — VIBORG

Hans Albrechtsen
HERREEKVIPERING
Viborg

Gode Varer. Rimelige Priser.

Cigarforretningen „Phønix“
P. ANDERSEN
Mathiasgade 21 — Telefon 544

Vellagrede Cigarer - Tobakker og
Cigaretter i alle kendte Mærker

Emil P. anbefaler
Kaffe-Frokost - 1.65 Kr.
KONDITOR! Emil P
Mathiasgade 76

Køb Deres Fisk
hos **Chr. Dons**
Telf 1550 - 1551



AKTIESELSKABET
SKANDINAVISK GUMMI-COMPAGNI
REGNFRAKKER

Stal vore Averterende!

Langaa

**Møbel- og
Ligkisteforretning**
Til. Langaa 77 - Randers 1062
A. TRUESEN - LANGAA

Oplaget

LAWAETZ POULSEN

Telefon 14

Kolonial - Isenkram

Kalundborg

N. JENSENS SØNNER
SNEDKERMESTRE - Kallundborg - Telf. 280

Køb Deres Møbler hos Fagmanden;
han yder Dem den bedste Garanti.

Leverandør til Feriehjemmet.

Er Lyset i Uorden
da ring til Kalundborg 520

Kjær Christensen
aut. Installatør

Leverandør til Feriehjemmet

Chr. Jepsen

Stort Udvalg i moderne Ure
Briller og Barometre
Reparationer udføres

Telefon 600

**Kallundborg
Plantemargarine**

Altid fineste Kvalitet
Hver Dag friskkærnet

Kallundborg Margarinefabrik
TH. A. JØRGENSEN

Vilh. Nielsen og Søn

Stagtermestre

Kød- og Paalægsforretning
Cordllgade 10

Telefon 173. Kallundborg.

Leverandør til Feriehjemmet.

STØT DANSK
INDUSTRI