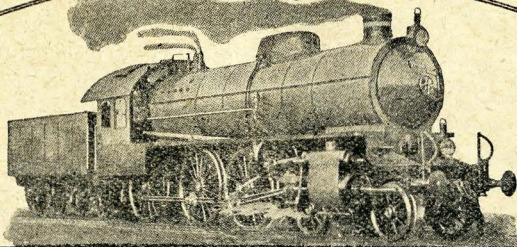


# DANSK LOKOMOTIV-TIV TIDENDE

ORGAN FOR STATS-  
OG PRIVATBANERNES  
LOKOMOTIVMÆND.



UDGIVET AF  
DANSK LOKOMOTIV-  
MANDS FORENING.

20. Aarg. Nr. 9.

Redigeret af C. M. CHRISTENSEN.

2. Maj 1920.



Fhv. Trafikminister

## Hassing Jørgensen.

Paa en brat og ganske uventet Maade fik Ministeriet Zahle og dermed Minister Hassing Jørgensen Afsked den 29. Marts, efter at han havde staaet i Spidsen for Statsbanerne i ca. 7 Aar.

I de 7 Aar, med de mange Besværligheder, som Krigen skabte, bestred Trafikministeren med overlegen Dygtighed de Forretninger, der paahvilede ham, og de Forventninger, man nærede ved hans Overtagelse af det høje Embede er ikke bleven skuffede. Med fast Haand forstod han at lede sit Ministerium samtidig med, at han stod forstaaende overfor det ham undergivne Personale.

Under hans Ledelse gennemførtes Statsbanernes nye Organisation af 1915 paa Grund-

lag af den af Statsbanerne udfærdiget af 1911 afgivne Betænkning og gennem den af ham forelagte Plan viste han med Overlegenhed hvilke Krav den kommende Jernbanedrift maatte stille til Anlægene ved Forslagene om Dobbeltspor, nye Baneanlæg, Broer osv.

Overfor Lokomotivpersonalet viste han megen Interesse, og en af de første Forhandlinger Organisationens førte med ham var angaaende Tjenestetidsspørgsmaalet. Allerede den Gang, og det var i hans første Minister-tid, bemærkede man, med hvilken overlegen Lethed han forstod at gøre sig bekendt med og sætte sig ind i den Sag, der behandlede. Paa hans Initiativ og efter Organisationens Tilskyndelse kom der Gang i Sagen.

Vor Organisation saa ogsaa med Tilfredshed paa, at Ministeren overtog Hvervet som Formand for Lønningskommissionen. Dette var et overmaade vanskeligt Hverv, men Minister Hassing Jørgensen bestod med Glans den store Opgave, der blev lagt paa hans Skulder. Han saa med Forstaaelse paa Tjenestemændenes Kamp for Opretholdelse af Hjemmenes Standart og han har bidraget sit til Resultatet, som blev naaet.

Resultatet var jo ingenlunde saaledes, at vi kunde erklære os tilfreds med dette, men man maa paa den anden Side ikke glemme de Hundreder af Krav, der stilledes til Kommissionens Ledelse, der alle maatte gennemgaas og afvejes for at Forholdet kunde blive det rette.

Gennem vore Forhandlinger om Førfrem-



melse af Lokomotivfyrbødere, der til Stadighed forrettede Førertjeneste paa Strækningen, mødte vi, efter at man ved Forhandlingerne med Maskindirektøren ikke havde opnaaet et tilfredsstillende Resultat, ved Ministerens Afgørelse at faa forfremmet de omtalte Lokomotivfyrbødere.

Paa mange Maader har han vist Lokomotivpersonalet Forstaaelse, og vi har derfor al Grund til at sige den afgaaede Trafikminister en Tak for hans velvillige Imødekommen af vore Krav og for den gode Forstaaelse han har vist Lokomotivmændene gennem de syv Aar, han var vor øverste Chef.

## Nogle Betragtninger vedrørende Eftersyn af Lokomotivet.

Af B. Suaning.

(Forts.)

Ganske det samme gælder i øvrigt for de Bolte, hvori de under Akselkasserne anbragte Fjedre er ophængte (Fig. 3), og for Boltene i Fjederhængernes Ophængningspunkter paa Rammen (Fig. 6), hvorfor disse Steder til enhver Tid bør vedligeholdes med fornøden Smørelse.

Tilsvarende Undersøgelser maa anstilles overfor de Tværbalancer, som er anbragte paa enkelte Maskintyper (Litra D, Fs og Ks), samt overfor den paa D-Maskinerne i Maskinens Midterplan anbragte Længde-Balance mellem de forreste Kobbelhjuls Tværbalance og Trucken.

Den svære Bolt, hvorom denne Længde-Balance drejer sig, bliver undertiden daarligt vedligeholdt med Smørelse, da Smørehullet ligger skjult og ret utilgængeligt, saaledes at man maa føle sig frem dertil med Øljesprøjtens Spids.

I denne Forbindelse er der Anledning til at nævne den Bøjle, som paa D-Maskinerne bærer den forreste Ende af den omhandlede Længde-Balance, og som foroven er forsynet med en Smedejerns Vuggeskive, fæstet med Møttrik og Kontramøttrik, der vugger paa Truckens Centrumsstykke og saaledes overfører Vægten af Maskinens Forende til dette. Denne Bøjle, ved Hjælp af hvilken Maskinens Forende kan spændes op, er meget udsat for at knække og bør derfor altid undersøges ved Eftersynet, hvilket bekvemt kan ske gennem en med en lille Pladejerns-

hætte dækket Udskæring i Platformen foran Røgekammeret.

### Bremsetøjet.

Eftersynet af Lokomotivets Bremsetøj har til Formaal dels at forebygge, at Bremse-saaler, Bremsehængere, Bremseaksler o. lign. tabs under Kørselen, hvilket som tidligere nævnt kan medføre Fare for Togets Sikkerhed, dels at kontrollere de forskellige Bremseorganers korrekte Virkemaade.

Man maa saaledes forvise sig om, at Bremsehængernes Ophængningspunkter paa Rammepladerne er faste, samt at Bremseklodsernes Befæstelse til Bremsehængerne er betryggende.

Hvor der anvendes Bremsesko med løse Saaler, gælder det om, at Splitten foroven gennem den Fjeder, som holder Bremsesaalen fast til Bremseskoen, er til Stede, samt at Fjederen ikke har forskudt sig eller er knækket, hvilket vil have til Følge, at Saalen før eller senere tabs. Endvidere bør det paases, at Saalen ikke er slidt tyndere end tilladeligt, hvilket vil være Tilfældet, naar de paa Siderne af Saalen anbragte frem-springende Slidmærker er helt forsvundne. Jo tyndere Saalen er slidt, desto mere vil den selvfølgelig være udsat for at knække, og Resultatet af et Brud vil saa godt som altid være, at Saalen tabs.

Endelig bør der lægges Mærke til Bremseklodsens Stilling i Forhold til Hjulet, og saafremt Klodsens Afstand fra dette er større foroven end forneden eller omvendt, maa Forholdet rettes ved at der stilles paa den dertil anbragte Stilleskrue, som altid bør være til Stede og i god Orden.

Med Hensyn til de gaffelformede Styr for Bremsehængerne, som er anbragt paa Maskinens Ramme, bemærkes, at der altid bør være Luft i Gafferens Bund bag Bremsehængerens.

Ved Eftersynet under Maskinen maa man undersøge de forskellige Forbindelser mellem Bremseakslerne og Bremsetøjets Træk- og Trykstænger samt disses Befæstelse til Bremsehængerne, idet en Løshed eller et Brud paa et af disse Punkter kan medføre, at Bremsningen paa et eller flere Hjulsæt bliver mindre effektivt eller svinger helt.

Ligeledes bør man med ikke for lange Mellemrum undersøge Ophængningen af Bremsecylindre og Bremsebeholdere, som er fastgjort til Maskinen ved Bolte og Møttriker, der er udsat for at løsnes under Maskinens Rystelser, og navnlig hvor de paa-gældende Møttriker er særlig vanskeligt tilgængelige, vil der være saa meget mere An-



ledning til at passe paa Ophængningen. Det er gentagne Gange hændet, at en Bremscylinder er labt under Kørselen og har voldet ret alvorlige Kalamiteter.

Eftersynet maa desuden omfatte Forbindelserne mellem Lokomotivets Ramme og de Bukke, som danner Lejerne for Bremsakserne.

Undersøgelsen af Bremsklodsernes rigtige Indstilling foretages altid i Forbindelse med den Prøve af Bremsen, som er foreskrevet og nærmere udviklet i „Særlig Vejledning for Lokomotivpersonalet og Vognopsynet i Benyttelsen af og Tilsynet med den automatiske Vakuumbremse“, Afsnit A. I. 1, Side 4.

Ved denne Prøve bør man aldrig undlade at forvise sig om, at Bremsklodserne er fri af Hjulene, naar Vakuum er opsuget, og at Stempleet samtidig er i Bund i Vakuumcylinderen, altsaa at Boltene i Enden af den lange Bremsarms Gaffel er fri til alle Sider af det aflange Hul i Stempelstangen, samt at denne Bolt er stillet saaledes, at Stempleet maa løfte sig 15 à 20 mm, forinden det begynder at bevæge Bremsarmen.

Endvidere bør man ganske særlig overbevise sig om, at Stempleet under Bremsningen ikke løfter for højt, thi saafremt Stempleet naar Toppen af Vakuumcylinderen og dermed Grænsen for sin Vandring, forinden Bremsklodserne er trukne fast mod Hjulene, vil Bremskraften selvfølgelig ganske svigte.

Indstillingen af Bremsetøjet maa altid ske paa et saa tidligt Tidspunkt, at denne Mulighed er absolut udelukket. (Jævnfør i øvrigt ovennævnte Vejledning, Afsnit B. 27—28, Side 14—15.)

#### Akselkasser, Akselgaffler etc.

Undersøgelsen af Akselkasser og Akselgaffler (Akselbakker) foretages bedst fra Undersiden af Maskinen, naar denne holder over en Fyrgrav. Man prøver alle tilstedeværende Nagler, Bolte og Møttriker, saavel Naglerne og Boltene, der fæster Akselgafflerne eller Akselbakkerne til Maskinens Ramme, som Boltene, der befæster Forbindelsesstykket under Akselkassen, samt Møttrikerne, der holder Kileskruen i sin Stilling i Forhold til det nævnte Forbindelsesstykke.

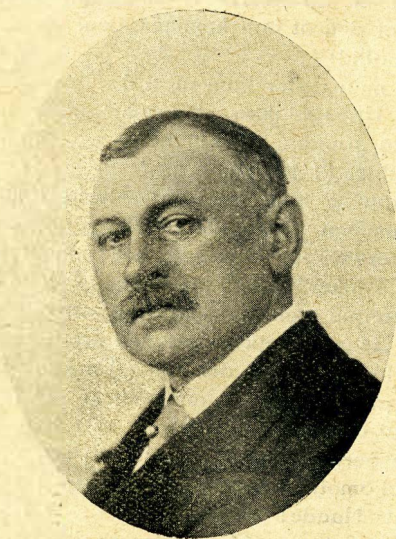
Samtidig bør man have Opmærksomheden henvendt paa, om nogen af Akselgafflerne muligt er løse og har arbejdet i Forhold til Lokomotivets Ramme, hvilket i Reglen kan ses paa Snavset, som sidder i Fugen mellem Akselgafflens lodrette Grene og Rammeklodsen. Naar Akselgafflen arbejder i Ras-

mepladen, vil denne udsættes for en skiftende Paavirkning, som kan resultere i Revner i Hjørnerne af Pladens Udskæring, navnlig hvor Forbindelsesstykket under Akselkassen, som f. Eks. ved Lokomotiv Litra K, er fastboltet mellem de to Grene af Akselgafflen. Faren for saadanne Revner er i mindre Grad til Stede, naar det nævnte Forbindelsesstykke, som f. Eks. ved D- og R-Maskinerne, er fastboltet paa selve Rammeklodsen og saaledes afstiver Udskæringen i denne for nede under Akselgafflen.

Hvor Akselgaffler forefindes, er der modsat Kilen i Akselgafflens Udskæring anbragt et Slidstykke, som optager Slidet af Akselkassen, og som er fastgjort med Bolte, der er undersænkede i Slidstykket. Saafremt Møttrikerne løsner sig paa disse Bolte, vil Boltehovederne kunne krybe ud af Undersænkningen og rive i Akselkassens Bronzsko.

For Akselkassernes Vedkommende bør man hyppigt efterse Smørevægerne, da disse i Tidens Løb kan blive stive og begede, saaledes at de bliver uskikkede til at opsuge Oljen, hvorved det paagældende Lager kan komme til at mangle Smørelse.

## 25 Aars Jubilæum.



A. C. SCHULTZ.

Den 1. Maj fejrede Lokomotivfører A. C. Schultz, Kjøbenhavn G, 25 Aarsdagen for sin Ansættelse som Lokomotivmand.

Jubilaren blev ved sin Ansættelse stationeret i



Kjøbenhavn, kom kort Tid derefter til Helsingør, hvor han forblev til Forfremmelsen til Fører, hvor S. stationeredes i Thisted. Blev efter nogen Tids Forløb forflyttet til Nyborg, og herfra efter Ansøgning til Helsingør, hvorfra S. blev beordret til Korsør, hvor han forblev indtil han efter Ansøgning forflyttedes til Kjøbenhavn i 1910.

Jubilaren er en stille og rolig Lokomotivmand, der ved sin beskedne Fremtræden har vundet sig mange Venner, saavel blandt Lokomotivmænd som blandt øvrige Medansatte.

Vi ønsker ham hjertelig til Lykke paa Festdagen.

## Fra det daglige Liv.

Hr. Redaktør!

Kan der i disse papirknappe Tider blive en lille Plads til en Bemærkning. — Naar jeg beder om dette, Hr. Redaktør, er det fordi, jeg er saa fuld af Beundring over en særlig „intelligent“ Lokomotivmand paa Gb., der konsekvent indtager en Stilling, der gaar mod hans Kollegers Interesse, og forstaar en vis Kunst — Nederlagets Kunst — paa en saa ypperlig Maade, at han ingensinde gaar fejl af dette.

Der sker omtrent intet, uden at han, ligervis som salig Niels Nielsen fra Hølseavler Tidende, altid har en Opfindelse parat, altid staar med et ufejlbarligt Middel til at naa det sublime — — men ligesaa altid, slaar det klik for ham, — men saa sikkert som det er, at han er en stor Fejltagelse, ligesaa sikkert er det, at han kommer igen.

Altid, altid! —

Indtil man ryster ham af sig!

Men, Hr. Redaktør, hvornaar gider man ryste ham saa grundig, at alle hans — „glimrende“ — Ideer falder til Jorden.

De kan se ham hver Dag, ivrig gestikulerende, med Lommen struttende af Rapporter, paa hvilke han, i forvirrende Mængde, har noteret sine berusende „Tanker“, alle hans store ophøjede Idealer. —

De kan se ham den ene Dag være ivrig Filhænger af Generalstrejken, og den næste, en lige saa ivrig Modstander af den, men De kan ogsaa være sikker paa, at hans Argumenter er saa godt udvandede, at der intet spirituelt er ved dem, ikke desto mindre beruses han selv deraf og tror paa sig selv som Lokomotivmændenes Redningsmand — Føreren af Guds Naade! — Bang! — — — ? ? ?

Hans sidste nye Opfindelse er den frisindede Lokomotivførerforening! — Foreningen skal være i en fast Form, en bestemt Ledelse, og de enkelte Medlemmer skal have fuldkommen Ret til at gøre, som de vil, lige mod hvad Ledelsen bestemmer. — Organisationens bærende Idé skal laves om, hertil gaar han med Idéen i Lommen. — Der var én som ondskaftsfuld bemærkede, at Idéen var saa varm, at han havde foret Lommen med Jernplader, for at den ikke skulde brænde Hul i Tøjet.

Og han brænder Fingrene, hver Gang den skal vises frem! Nu mangler han lige bestemt 50 Fødselshjælpere, som vil være enig med ham i ikke at være enig i noget som helst.

Naar han har fundet dem, skal der være Rejsegilde, og Kransen gaar til Tops.

Og saa skal der være Fest, og Slagsangen har han allerede vedtaget, og den gaar paa den kendte Melodi: „Peter Oiden er go“, med Huffer i sin Frakke“ o. s. v. — —

— Og her staa Manden, som kender Bjørnstjerne Bjørnsons gamle vise Ord „Sejr loves den, som Styrke ta'r af Nederlag“. —

Men *han* har intet lært! —

Nederlagets Kunstner! For evig! — — —

Med Tak for Optagelsen

Deres ærbødige

Kaspar Røgbrænder.

— — —

Hr. Redaktør!

Tillad mig Plads i „Dansk Lokomotiv Tidende“ for disse faa Linier.

Vi har her i 3. Distrikt modtaget en Skrivelse, der omhandler „Førelse af Lokomotivførerrapporter“, i hvilken Betegnelsen „Fyrbøder“ er anvendt i Stykke 4. Jeg vilde i den Anledning gerne henlede Forfatteren af bemeldte Rundskrivelses Opmærksomhed paa en ikke saa meget gammel Ordre, der gælder for alle Tjenestemænd, hvori det indskræpes specielt at anvende Betegnelsen „Lokomotivfyrbøder“.

Vi Lokomotivfyrbødere mener at kunne gøre Krav paa den samme Høflighed som Forfatteren af nævnte Skrivelse. Det kunde vel ikke tænkes, at Lokomotiverne skal normeres med en 3. Mand, som skal betegnes som „Fyrbøder“, thi i saa Fald ønsker Lokomotivpersonalet gerne en Meddelelse herom forinden og ogsaa at være medbestemmende om Mandens Stillingsbetegnelse.

M.

## Lokomotivpersonalets Kransekasse, Aarhus.

Paa et for Aarhus Afdelinger den 30. Marts d. A. affholdt Fællesmøde, oprettedes en uafhængig Kransekasse.

I Henhold hertil bedes Meddelelse om Dødsfald blandt D. L. F.s Medlemmer uophødelig tilstillet de respektive Afdelings-Formænd i Aarhus, nemlig Lokomotivfører P. A. Andersen, Tietgensgade 10<sup>2</sup> og Lokomotivfyrbøder V. Johansen, Faaborggade 20<sup>2</sup>.

## Jubilæumsfest.

Aalborg Lokomotivførerafdeling havde den 10. April indbudt Afdelingens 2. Jubilarer, d'Hrr. J. S.



Jensen og J. K. Hansen, til en lille Festivitet, der afholdtes paa Hotel „Kong Frederik“. Festen var arrangeret af samtlige Lokomotivførere, der havde indbudt Jubilarerne til et Festmaal tid.

Man samlede Kl. 6 Em., og Kl. 7 gik Deltagerne til Bords, til et dejligt overdaadigt veldækket Bord. Ved Bordet bød Afdelingsformanden Velkommen, specielt henvendt til Jubilarerne. Da den værste Sult var stillet, talte Formanden for Jubilarerne og overrakte dem hver en smuk Gave fra Kolleger, som et Bevis for den Agtelse, de havde erhvervet sig gennem godt Samarbejde.

Mange smukke Ord blev talt, og en Sang, forfattet af en Kollega, blev sunget til Ære for Jubilarerne.

Efter Festmaaltidet serveredes der Kaffe, hvorefter Jubilarerne bød paa Punsch. Og nu flød Talernes Strøm. Humøret steg, mange gode og velmente Ord blev sagt, og mange Skaaler drukket, og mange Hurraraab i Forbindelse med det gamle Aalborg Jubel lød til den lyse Morgen, da Deltagerne ende-

lig skiltes ovenpaa det animerede Gilde. Til Slut indbød Villadsen hele Selskabet hjem paa en ægte Havannagigar, og her skiltes man i Bevidstheden om at have tilbragt en ypperlig Aften samtmen. F.

## Bibliotekerne.

### Jysk-fynske Statsbanepersonales Bibliotek.

Det aarlige Eftersyn af Bøgerne finder Sted i Maj-Juni Maaned. Sidste Udlaan foregaar **Lørdag 1. Maj**, og alle udlaante Bøger maa være tilbageleverede **senest Lørdag den 8. Maj**.

Biblioteket aabnes atter for Udlaan Onsd. 2. Juni.

Paa Grund af Bogeftersyn er *det sjælland-falster-ske Bibliotek* lukket for Udlaan fra 8. Maj til 7. Juni. Sidste Udlaan foregaar 7. Maj. Udlaante Bøger bedes tilbageleveret **senest 14. Maj**. Biblioteket aabnes atter 8. Juni. Rekvisitionssedler kan indsendes sammen med Bogbrædderne nogle Dage forinden.

## Jernbanelægerne i Kjøbenhavn.

Syge- di- strikt	Jernbanelæge	Bopæl	Træffetider		paa Central- værkstedet, Kbh., Hverdag	Anmodn. om Syge- besøg samme D. maa ske inden
			i Lægens Hverdag	Hjem og desuden		
1 A I	Lauritzen A. G.	Vesterbrog. 82	12—1	Fredag 7—8	7 <sup>3</sup> / <sub>4</sub> —8 <sup>3</sup> / <sub>4</sub> M.&To.	Kl. 9 Form
1 A II	Thomsen Gunnar	Vesterbrog. 68	10—11	„ 6—7		do.
1 A III	Jensen, Thorv. F. E.	Colbjørnsensg. 15	<small>9—10 M. O. To. L. 10,30—11,30 Ti. F.</small>	Onsdag 7—8	9 <sup>1</sup> / <sub>4</sub> —10 <sup>1</sup> / <sub>4</sub> Ti.&F.	do.
1 A IV	Biering-Petersen E.	Nørrevold 6	1—2	Torsdag 5—6	9 <sup>1</sup> / <sub>2</sub> —10 <sup>1</sup> / <sub>2</sub> O.&L.	do.
1 B	Busck Gunni	Islands Brygge	12—1	Mandag 6—7		do.
1 C I	Petri Aage Im.	Classensg. 34	12—1	„ 6—6 <sup>1</sup> / <sub>2</sub>		do.
1 C II	Dr. med. Ørum H. P. T.	Sortedamsg. 5	11—12	Fredag 6—7		do.
1 D I	Linde, G. P., R. af D.	Nørrebrog. 180 A	2—3	Søndag 12—1		do.
1 D II	Dr. med. Ørum H. P. T.	Sortedamsg. 5	11—12	Fredag 6—7		do.
1 E	Dr. med. Frk. Reinhardt H. L.	Gothersg. 135	12—1	Tirsdag 6—7		do.
1 F I	Duurloo J. V.	Valby Langg. 15	12—1 <sup>1</sup> / <sub>2</sub>	Fredag 6—7		do.
1 F II	Lerche Mogens	Rughavev. 7	12 <sup>1</sup> / <sub>2</sub> —1 <sup>1</sup> / <sub>2</sub>	„ 6—7		do.
1 G I	Dahl Aage	Hørdumsg. 1	12 <sup>1</sup> / <sub>2</sub> —1 <sup>1</sup> / <sub>2</sub>	„ 6—7		do.
1 G II	Lerche Mogens	Rughavev. 7	12 <sup>1</sup> / <sub>2</sub> —1 <sup>1</sup> / <sub>2</sub>	„ 6—7		do.
25 A	Stamer, A. H.	Smalleg. 8	1—2	Onsdag 6—7		do.
25 B	Nielsen Ejler E. M.	Frberg Alle 68	1 <sup>1</sup> / <sub>2</sub> —2 <sup>1</sup> / <sub>2</sub>	Tirsdag 6—7		do.
33	Paullit V. K.	Margrethev. 6	12—1	Søndag 8 <sup>1</sup> / <sub>2</sub> —9		do.

Opmærksomheden henledes særlig paa, at Jernbanelæge Gunnar Thomsen (1 A II) først tiltræder sin Stilling den 1. juli d. A., men at Interessenterne allerede ved Lægevalget nu *pr.* <sup>1</sup>/<sub>4</sub> d. A. skal tilkendegive paa de udsendte Medlemslister, ifald de ønsker at vælge ham.

Indtil <sup>1</sup>/<sub>7</sub> d. A. besørges afbøde Dr. Otto's Praksis af de 3 andre Jernbanelæger i 1 A Sygedistrikt med Konsultation paa deres respektive Bopæle.

I det nye Sygedistrikt 1 B (Amager) have Interessenterne paa Christianshavn og ved Islands Brygge indtil Amager Fælledvej (eksklusive) Valg mellem Jernbanelægerne i 1 A Sygedistrikt og Jernbanelæge Gunni Busck,

- i 1 C (Østerbro) mellem Jernbanelæge Petri og Dr. Ørum,
- i 1 D (Nørrebro) mellem Jernbanelæge Linde og Dr. Ørum,
- i 1 F (Valby) mellem Jernbanelæge Duurloo og Jernbanelæge Lerche og
- i 1 G (Frederiksholm) mellem Jernbanelæge Dahl og Jernbanelæge Lerche.



## Hjertelig Tak.

Alle som har bidraget til at glæde mig paa min 25 Aars Jubilæumsdag, bedes herigennem modtage min bedste Tak.

*J. K. Hansen, Aalborg.*

Hjertelig Tak til alle for udvist Opmærksomhed ved mit Jubilæum.

*A. Marx, Aarhus H.*

Gennem disse Linjer beder jeg mine gamle Kammerater og Kolleger, Kjøbenhavn Gb., om at modtage min hjerteligste Tak for den prægtige Vase, jeg har modtaget som Erindringsgave for mit Arbejde, for D. L. F. Afdeling 2, Kjøbenhavn Gb.

Det var med den største Glæde, jeg modtog denne Anerkendelse, som stedse vil vidne for mig om en god, kammeratlig Tid.

*O. Carlsen,*

forh. Fmd. for Afdeling 2, Kjøbenhavn Gb.

Alle Medansatte og Kolleger, som bidrog til at gøre min Jubilæumsdag til en Festdag for mig, bedes herigennem modtage min hjerteligste Tak.

*Th. Rugaard, Kh. Gb.*

For al Opmærksomhed paa min Jubilæumsdag takkes hjerteligst.

*J. S. Jensen, Aalborg.*

## Rettelse til Adressefortegnelsen.

*Lokomotivførerafdelingen:*

Kallundborg: Formandens Navn og Adresse rettes til: C. F. Hansen, „Solglimt“.

*Lokomotivfyrbøderafdelingerne:*

Randers: Formandens Navn og Adresse rettes til: H. Andersen, Slynborggade 16, 1. Saf.

## Til Medlemslisten.

Overført fra D. S. og M. F. til D. L. F.: Lokomotivfyrbøderne P. Petersen, Otto Olsen, Alfred Knudsen, A. L. Jensen, Kjøbenhavn Gb., og J. Jensen, Gedser.



# Hvad koster Serges?

Det kommer an paa, hvad De vil anvende det til, og hvor De køber det! Naar De skriver til **A. Wildes** kontante Manufakturforretning, **Nyborg**, saa er det til en af de store Forretninger, som fra selve Produktionsstederne indfører særlig store Partier, og som i Kraft heraf tilbyder gode Varer til billige Priser saa langt under almindelige Butikspriser, at det ikke er Smaabeløb, der spares ved enten at besøge Forretningen selv eller sende denne sine Ordre. Forretningens gode Navn er erhvervet, fordi dens Navn aldrig misbruges, men fordi ethvert Tilbud derfra er mønsterværdigt.

Vore Kunders fulde Tilfredshed er vort Maal, hvorfor enhver Vare, der ikke tilfredsstiller Køberen tages tilbage og godtgøres naar Returnering sker straks.

**Garanteret Høi Uld**  
120 Ctm. bredt marine Kjole-serges, vævet af fineste engelsk Uld, meget smuk og blød Vare  
12,20 Øre pr. Meter.  
Forbrug til Nederdel 2 Meter  
Til hel Kjole 3 $\frac{1}{4}$  Meter  
39,65

**Garanteret Høi Uld**  
140 Ctm. bredt sort eller marine Costume Serges, kraftig Kvalitet  
12,40 Øre pr. Meter.  
Opgiv Farven De ønsker.  
Forbrug 3 $\frac{1}{2}$  Meter til Frakke  
43,40. 4 Meter til Costume:  
49,60.

**Garanteret Høi Uld**  
140 Ctm. bredt Marine Kamgarns Cheviot. En meget solid Vare til at slide paa. Til stærkt Herre- og Drengetøj  
15,63 pr. Meter.  
Forbrug 3,15 Meter til Herre-Habit 49,25

**Garanteret Høi Uld**  
135 Ctm. bredt marine Herre Serges. Overordentlig smuk og stærk Vare til Herre- & Drengetøj  
16,70 pr. Meter.  
Forbrug 3,15 Meter til Herre-Habit 52,61.

## A. WILDES KONTANTE MANUFAKTURFORRETNING NYBORG

### Announce-Ekspedition:

Vodroffvej Nr. 3 B, Kjøbenhavn V., eller  
K. Johansen, Sommerstedgade 22<sup>3</sup>, Kjøbenhavn B.  
Telefon: Vester 4011.

Udgaar 2 Gange maanedlig.

Redaktion: Vesterbrogade 98 a<sup>2</sup>, Kjøbenhavn B.  
Tlf. Vester 2895 v.

Abonnementspris: 5 Kr. aarlig,  
Tegnes paa alle Postkontorer i Skandinavien.



# LEVERANDØRER TIL STATSBANERNE.

**1/2 Nyborg Jernstøberi og Maskinfabriks-Udsalg**  
 - Tlf. 2724 - Vestervoldgade 6 - Tlf. 2724 -  
 Besparende Kakkellovne, Komfurer, Vaskegryder  
 samt alt **Bygningsstøbegods** anbefales.  
 Opsætning og Reparationer udføres af vore dertil øvede Folk.

**A/S Nordiske Metalvarefabrikker**  
 KØBENHAVN.

Prøvelagre  
 Amagervej  
 25

Elektriske Belysningslegemer og  
 Elektrisk Installations Materiale

Telefon:  
 3371.

— AARHUS —

**A. Muchitsch,**  
 Vestergade 7. Aarhus.

*Pelsvaremagasin.*  
*Hattemagasin.*

— ESBJERG —

**Jørgen Pedersens Eftf.**  
 (Johs. Clemensen).

o o Kontant Manufakturforretning o o  
 Kongensgade 63. Tlf. 552. Esbjerg.  
 Hvidevarer o Gardiner o Kjøletøjer  
 Tæpper o Overtøj o Sengendstyr.

**FREDERIKSHAVN**

**E. J. Roleff,**  
 Isenkram - Glas - Porcelæn,  
 - - Udstyr - -  
 Fest- & Brudegaver.

— FREDERICIA —

**Fredericia Dampvaskeri,**  
 kem. Tøjrensingsanstalt  
 Telf. 141. VENDERSGADE 63 A. Telf. 141  
 Filial: DANMARKSGADE 21.  
 Tøjet hentes og bringes overalt.  
 Ærbødigst M. Brodersen.

**Crome &  
 Goldschmidt**

- - Nyborg - -

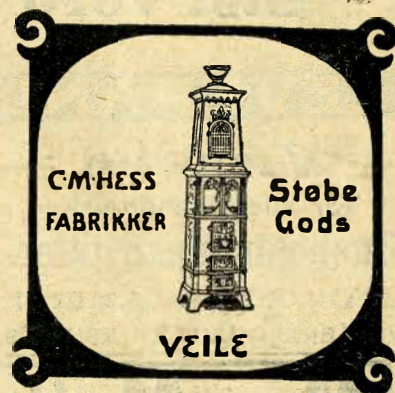
har det største Udvalg og vil  
 være den billigste  
 Leverandør til Medlemmer af  
 Husholdningsforeningen

— ODENSE —

**ODENSE APOLLINARIS**

foretrækkes overalt  
 paa Fyen.

— VEJLE —



**Aktieselskabet**

Telef. 27 & 28 **Vejle Dampmølle.** Statstelefon 29  
 Flormel, Rugsigtemel, Halvsigtemel, Gr Rugmel, ~~Byggvæn.~~

— NYBORG —

**ERIK SØRENSENS**

**KØDUDSALG OG  
 PØLSEFABRIK**

Telefon 400 Nyborg

Nyborg Cykle- og  
 Installationsforretning.  
 - - Telefon 606 - -  
 Symaskiner og elektriske Artikler.  
 Christiansen & Hansen, Kongensg. 22.

**I. C. Jørgensens**

Mode-, Tricotage- og  
 Børnekonfection

bringes i Erindring  
**Altid billigste Priser**

Leverandør til Husholdnings-  
 foreningen

**Vilhelm Hansen & Co. A/S**



**Olier,  
 Kemikalier,  
 Farver**  
 en gros.

**Hejrevej 43. - København L**

Telefon: København 6188, Aarhus 1763,  
 Aalborg 2846, Rønne 524.

**F. Larsen Holst,**

**Nyborg,**  
 har altid det **bedste** Fodtøj  
 til rimelige Priser  
**Gør et Forsøg!**

**P. Chr. Rasmussen**

Tlf. 239 **S. Isagers Eftf.** Tlf. 239  
**Urmager & Guldsmed**  
 Stort Udvalg i Fest-  
 og Brudegaver

**Magasin du Nord.**

Største og bedst sorterede  
**Manufaktur-lager.**  
 Damekonfektion, Bluser, Kjoler



**C. LANDSCHULTZ  
Pianofabrik**

(Grundlagt 1866)

Udlejning og rentefri Afbetaling. - Stedsevarende Garanti.  
**Frederiksborggade 1, Mezz.** (Hjørnet af Kulturvet)

**S. JOHANNESSEN**

Største Udvalg. **13, HØJBROPLADS 13.** Største Udvalg.  
**Statskontrolleret Virksomhed.**  
Tlf. 3349. Rester udsælges billigt Fredag og Lørdag. Tlf. 3684.

**Støt vore Annoncører**

**Herrernes Magasin**  
Istedgade 64 Tlf. V. 220x  
Største Udvalg i **Hatte, Huer, Manchetskjorter**  
5 pCt. til Jernbanefunktionærer  
Største Udvalg paa Vesterbro i alle Slags **Straa hatte**

**PRØV**

*Zephyr & Gummi Kravetøj*



Praktisk og billigt, in gen Vaskeregning mere, kan afvaskes af enhver i koldt Vand. Føres i alle Facons

**K. Hintz,**

»Flippen«, Istedgade 128, Kbh. B

**LEVERANDØRER TIL STATSBANERNE**

**≡ Værktøj ≡**  
for alle Haandværk.  
**Husholdningsartikler.**  
C. TH. ROM & Co.'s EFTF.  
VESTERBROGADE 2 B. KBHVN. B.

**TH. MØLLER,**  
Nyhavn 45-47.  
Sejldug og Presenningdug,  
Tougværk, Staal- og Jernvire  
Tlf. C. 387 Telegram-Adr. „ULTRA“  
10387

**Johs. Nielsen,**  
Niels Ebbesensvej 19  
Telefon 2817 & 9907

**Største Reparationsværksted**  
for elektriske Maskiner og Apparater  
Moeerne indrettet Værksted for saavel Jævnstrøm som Vekselstrøm

**Max Møller** **TEKNISK MASKINFORRETNING**  
ALLE TEKNISKE ARTIKLER  
— HAVNEGADE 55 — — KØBENHAVN K. — — TELEFON 7986 —

Telefon Central 3033 **S. P. JENSEN** Telefo Central 3033  
Rantzausgade 40, Kbhvn. N.  
Alle Slags Jern og Metaller kobes til højeste Pris.

*Dansk*  
**Slibeskive-Fabrik** A/S  
Ottillavej København Valby.  
**Carborundumskiver.**  
• Første danske Specialfabrik. •  
Telefon 12704. Telegr.-Adr. Slibekorund.

**I. NIELSEN,** Telf. 633.  
NØRREBROGADE 32, København.  
**Tapet- og Rullegardiner til Lagerpriser.**

**E. Svendsens Sliberi.**  
samt Udsalg af Knive og Saxe anbefales.  
1 GRØNNEGADE 1. Telf. Byen y 5140

**HANSON** NY ØSTERGADE  
**STEMPELFABRIK**  
MÆRKEPLADER  
TELF. 354 & BYEN 324 X  
Signeter - Dorplader - Haandtrykkerier  
Brændejern - Numeratører - Perforerer.

**Hermansen & Lannoy**  
(Brdr. Timms Eftf.)  
VESTERBROGADE 29  
Blikkenslager, Gas- og Vandarbejde.  
Jernbanelygter.  
Trækfri Billelvinduer [Wellejus].

**Bonnesen & Danstrup**  
Maskinfabrik & Kedelsmedie  
**Peter Ibsensvej 24.**  
Tlf. Central 733. — Taga 1609.

Maskinfabriken „**Phønix**“ <sup>Ramshered</sup> Odense.  
Reparation af Lokomotiver og andet Jernbanearbejde.

**Laurits Andersen & Co.**  
Tlf. 128. ODENSE Tlf. 128  
**Drivremme og Olier**

**A/S Københavns Flydedok & Skibsværft**