



20. Aarg. Nr. 21.

Redigeret af C. M. CHRISTENSEN.

2. November 1920.

LAD OSSKRIDE TIL HANDLING.

En maaltbevidst Organisation har ligesom et politisk Parti sit Program. — Vor Organisation har sit Program, som vi stræber efter at opfylde; men som Mænd, der følger med Tiden omdanner vi vort Program efter Tidens Krav.

Paa vor Organisations sidste Aarsmøde rejste sig pludselig i fast Form Spørgsmalet „Et Rekreationshjem“. — Og med den største Interesse lyttede de delegerede til de Talere, der overfor den kompetente Forsamling spurgte om Tiden ikke nu var kommen, hvor vi for Alvor tog Spørgsmaalet op til Overvejelse og Gennemførelse.

Tilslutning blev enstemmigt givet og Spørgsmaalet var dermed blevet et Punkt paa Organisationens Program.

Hvad danske Lokomotivmænd sætter paa deres Program er det en Æressag at gennemføre. — Altsaa: Vi danske Lokomotivmænd skal have et Rekreationshjem og Udvalget, der er nedsat for dette Spørgsmaals Behandling, har at arbejde med den største Energi for den heldigste og smukkeste men ogsaa den hurtigste Løsning.

Udvalget har ogsaa virket. — Med større og større Interesse taler man nu Mand og Mand imellem om, paa hvilken Maade og under hvilken Form vi vil være i Stand til

at skaffe os et Rekreationshjem. Og den Fremgangsmaade, som en af Organisationens bedste Mænd peger paa i sidste Nr. af „Lokomotivtidende“ er Udvalget egentlig indforstaaende med. —

Vor Organisations Medlemsantal nærmer sig nu de 2000. Vilde hver Mand yde et rentefrit Laan ved at tegne sig for en Andel i Rekreationshjemmet paa 120 Kr., der ved Afgang fra Tjenesten tilbagebetaltes ganske i Lighed med, hvad der er det bærende Princip for Kampfonden, er *Foretagendet sikret*; og her vil alle kunne være med, saa meget mere, som det ingenlunde er Hensigten, at Pengene skal indbetales omgaaende. — Nej! kun en Del af dem maa straks indbetales. Det er selvfølgelig nødvendigt for Udvalget allerede i Foraaret 1921, at kunne disponere over Kapital, saa at det, hvis Lejlighed gives, kan udnytte enhver Chance, der maatte tilbyde sig for at realisere Tanken.

Lad os derfor gaa frem paa den Maade, at vi som anført tegner os for en Andel paa mindst 120 Kr. hver, og efter det Princip, der er gældende for Kampfonden.

For at Udvalget hurtigt kan faa fornøden Kapital at arbejde med, indbetales der af de 120 Kr. 40 Kr. med 10 Kr. hver Maaned i Maanederne Januar, Februar, Marts og April 1921. — De resterende 80 Kr. indbetales derefter i 8 paa hinanden følgende

Kvartaler med 10 Kr. hvert Kvartal, og at sidste Indbetaling finder Sted April 1923.

At den nuværende Generation af Lokomotivmænd allerede har baaret mange og betydelige økonomiske Ofre skal nævnes, og selvfølgelig skal den kommende Generation ogsaa yde sit. Vi maa derfor paa det kommende Delegeretmøde have en Vedtagelse om, at ethvert nyt Medlem af vor Organisation i Løbet af 2 Aar, foruden sit ordinære Kontingent, skal indbetale mindst 120 Kr. for saaledes paa denne Maade efterhaanden at kunne udløse de første Andele som vi Lokomotivmænd nu tegner os for.

Lad os saa skride til Daad. Enhver Afdelingsformand maa i Spidsen for sin Bestyrelse lægge ud og begynde en kraftig Agitation for vor Organisations nye Programpunkt; her er det ikke Administrationens sejge Modstand, der skal overvindes, her har vi selv, og vi alene Ansvar for og Afgørelsen i, om Sagen skal gennemføres.

Hvorledes end Udviklingen maatte blive, i 1924 har vor Organisation bestaaet i 25 Aar og i det Aar maa i hvert Eald danske Lokomotivmænd eje deres eget Ferie- og Rekreatiohshjem.

Med bestemt Vilje til, at dette Maal skal naas, gør vi nu i de kommende Maaneder med sejt Energi vort Arbejde og bringer vore Ofre.

Rich. Lillie.

GENERALSEKRETARIATET.

Som bekendt paahviler det Generalsekretariatet at ansætte og afskedige og som en naturlig Følge heraf tager samme fornemme Afdeling sig af Indstillinger vedrørende Pension, der i Tilfælde af Afsked skal tildeles de Paagældende. Alt har hidtil gaaet forholdsvis godt. Men naturligvis kan man i og for sig ikke forlange eller vente at, hvad der hidtil er gaaet godt ved Statsbanerne, vedblivende skal klappe.

Vor ny Tjenestemandsløve indeholder en vidunderligt genial Bestemmelse om, at Finansministeriet skal have alle Spørgsmaal om

Pensionering forelagt. Naar man nu erindre, at der baade i Finansministeriet og i Generalsekretariatet for Statsbanerne sidder Juristet ja saa behøver man ikke mange Forklaringer for at blive fuldt overbevist om, at de allerbedste Betingelser er til Stede for, at Sagerne kan blive svære, indviklede og fulde af tungt løselige Problemer.

For godt et Aar siden kom en Lokomotivfyrbøder til Skade med sit Knæ, idet han under Arbejdet fik den ene Knæskal knust. Efter et langt Sygeleje og efter at han havde gjort Forsøg paa atter at uføre sin Gerning, maatte han give op, og i Juni Maaned modtog han da ogsaa fra Generalsekretariatet Meddelelse om, at han med Udgangen af September Maaned var afskediget af Statsbanernes Tjeneste; nærmere vedrørende hans Pension skulde blive ham meddelt. —

Denne Mand mødte da den 1. Oktober for at hævde sin Pension; men *der var ingen Pension* til ham. Den Sag var endnu ikke bragt i Orden, tiltrods for at Manden havde haft 3 Maaneders Opsigelsesfrist. Juristerne var nemlig i den mellemliggende Tid blevet uenige om den rette Forstaaelse af Tjenestemandsløvens § 8, idet Finansministeriet hævdede som sin Ret at bestemme om, hvorvidt Statsbanetjenestemandenes skulde have Pension eller ikke; og under denne Kompetencestrid naaede man 1. Oktober uden at faa ansat Pension til nævnte Lokomotivfyrbøder; Juristerne i Finansministeriet gjorde simpelthen Obstruktion.

Lad de ærede Jurister blot slaas om deres Kompetence, bevares, det skal vi ikke blande os i; men gaar det først saa vidt, at man den Dag, man skal have sin Pension udbetalt, intet kan faa, fordi d'Hrr. ikke kan blive færdige med deres Skændsmaal, ja, saa vedkommer Sagen os.

Generalsekretariatets Jurister er vel uden Skyld i selve Sagen. Men det skal bebrejdes dem, at de, da Afgørelse fra Finansministeriet ikke forelaa omkring d. 25. September og vidende som de var om den Holdning, Finansministeriet indtog, ikke straks gjorde Generaldirektoratet opmærksom paa det Forhold, at her vilde d. Oktober en Fa-

milieforsørger — en Mand, der i sit Arbejde var blevet Invalid — staa uden Eksistensmidler, saa kunde der konduitemæssigt være anvist Manden et Beløb. Hvor har Generalsekretæren været henne? Er der virkelig ikke Spor af Forstaaelse over for den fortvivlede Situation, denne Invalid er bragt i? Er det maaske fordi man ikke længere har Hr. *Hassing Jørgensen* som Minister at saadanne Forhold kan passere? Thi, det er vi overbevist om, at havde han været det, havde Juristerne i Finansministeriet ikke lavet Obstruktion — nu har de gjort det, uden Hensyn til Virkningerne overfor den uskyldige og intetanende Trediemand. Vi ved nu at saaledes kan man optræde, og vi kan maaske ogsaa en Gang falde paa at overveje, hvorledes Obstruktion vil virke, hvis vi tager den i vor Tjeneste for at opnaa den Orden som Tjenestemændene kan forlange at blive behandlede efter.

Imidlertid kan Dansk Lokomotivmands Forening — til Kampen mellem Juristerne er udkæmpet — af sin Kapital udbetale Manden hans Pension — hvis det skal være nødvendigt, fordi Statsbanerne ikke kender sin Pligt.

Dick.

KONJUNKTURTILLÆGET.

Det, der i disse Dage optager de fleste Tjenestemænd er sikkert Spørgsmaalet om Stedtillæg og Konjunkturtillæggets Revision. De allerfleste gaar i spændt Forventning om, hvor meget vi faar, og om det i det hele taget er Regeringens Mening, at vi skal have noget, men herom kan der vel ingen Tvivl være.

Selvfølgelig maa og skal vi have noget.

Men saa kommer Sindene i Bevægelse, kunde der ikke findes en Maade, hvorpaa man kunde hjælpe de trængende Tjenestemænd uden at Udgifterne for Staten blev for store? Kunde man ikke ved at ændre ved Formen hjælpe paa det?

Danmarks Lærerforening har paa deres Aarsmøde vedtaget en Resolution, der gaar ud paa at ændre Konjunkturtillæggets Karakter saaledes, at der gives noget mere til Forsørgere og noget mindre til ugifte Tjeneste-

mænd. Her er man imidlertid inde paa en Skraaplan, thi selv om det er rigtigt, at en Familieforsørger med mange Børn ikke er saa godt stillet med den samme Løn som den ugifte, saa er det i høj Grad uheldigt, at en enkelt Klasse tager et saadant Lønningensprincip op. Om end det muligt kunde samle Tjenestemændene, saa er det dog kun én Klasse. Nej! Det er og maa blive en Samfundssag at komme dem til Hjælp, der har de mange Børn.

En Forskel i Lønnen vil kun hjælpe Arbejdsgiveren derved, at han kan skaffe sig billigere Arbejdskraft, thi hvad der gælder for Tjenestemænd, maa vel ogsaa gælde for Arbejderne i den private Industri, og der vil Familieforsørgeren med de mange Børn være uheldigt stillet.

Hvis man vil hjælpe en saadan Mand, maa man hjælpe ham paa en anden Maade og ikke ved Forskel paa Lønnen. Der er mange Maader at hjælpe paa, f. Eks. ved gratis Skolegang, Skolebespisning, Lægetilsyn med Børn og at en Del Tøj gives til alle Børn. Ved at lade Stat og Kommune tage disse Udgifter, vil den ugifte indirekte komme til at hjælpe Familieforsørgeren med de mange Børn.

Det er snart ligegyldigt, hvilket Blad, man i disse Dage læser, saa ser man Parolen: „Spænd Livremmen ind“. Spar! Spar! og Spar! — Det er den eneste Redning for Land og Folk.

Det er maaske rigtigt, men en Betingelse for, at man kan spare, er vel den, at man køber noget, som kan undværes, men de allerfleste Tjenestemænd er allerede for længe siden naaet dertil, at man kun har Raad til at købe det allermest nødvendige, saa der kan ikke være Tale om at spare noget.

Et er fælles for alle, man skal have noget at spise, man skal have Tag over Hovedet og noget Tøj paa Kroppen, og har man betalt alt dette og der saa er noget tilovers, ja, saa kan der være Tale om at spare. Naar man daarlig nok kan faa det fornødne Tøj paa Kroppen, hjælper det kun lidt, at man holder Forelæsninger om at spare, skal der spares, ja saa maa de spare, der har noget at spare af, thi det er sikkert en daarlig Økonomi for Staten at spare paa de lavere lønnede Tjenestemænds Lønninger og saa faa en forarmet Tjenestemandsstand.

Her er man inde ved Kærnen af Sagen.

Konjunkturtillægget, som nu skal ændres, er af en sadan Beskaffenhed, at det giver mest til de høje Lønninger og mindre og mindre nedad.

15 Mand med 1500 Kr. Grundløn og Alderst læg, faar 750 Kr. om Aaret, hvorimod den and, der har 10 400 og derover, faar 1590 Kr.

Skal der ske en Ændring i selve Principet for Konjunkturtillæget, lad os saa ændre ved disse Tal saaledes, at Tillæget bliver ens for alle Lønninger, og ikke som Danmarks Lærerforening er inde paa ved Forsørgertillæg.

Det er maaske rigtigt, at Formen for Konjunkturtillæget er Følgen af et Kompromis i Lønningskommissionen; men det kan vel ingen Betydning have for Tjenestemændene nu efter et Aars Forløb.

Kan dette ikke gennemføres, lad os saa i det mindste faa et ensartet Tillæg, i alle Klasser, og aldrig gaa ind paa den Form, som Jernbaneforeningen er inde paa, at lade Tillægene større blive opefter, for derved at gøre Uretfærdigheden større.

Lfb.

TJENESTETIDSSAGEN.

Paa et fælles Møde i Viborg d. 13. Oktober, vedtoges det, i Anledning af Artiklen i Blad Nr. 19 angaaende Tjenestetidsreglerne, her i Bladet at tilkendegive vor store Misfornøjelse med den ganske utilbørlige Forhaling af Tjenestetidsspørgsmaalet, som der finder Sted.

Allerede i Foraaret rettedes der en Henvendelse til Maskiningeniøren her i Distriktet om at faa Rangerturen forandret, da den var for anstrengende. Resultatet af vor Henvendelse var, at det henstilledes til os, at stille Sagen i Bero, da det var nær forestaaende med Ikrafttrædelse af de nye Tjenestetidsregler. Men vi har hidtil ventet forgæves!

Vi har her i Vg. en fast Tur med 10 Sæt Personale, i denne Tur har vi Fridag hver 10. Dag, men for at vi kan faa de lovbestemte 52 Fridage i 1 Aar, faar vi Fridag naar et bestemt Tog skal køres Tirsdag—Torsdag eller Søndag, hvilket er en ganske forkastelig Maade at fordele Fridagene paa. Der kan jo ikke her blive Tale om nogen ligelig Fordeling af Fridagene i Maanedens Løb, og det kan let ske, at vi efter 20 Dages Forløb skal have den anden Fridag. Vi kunde forlængst have beklaget os over denue Tur og muligvis ogsaa faaet den ændret, men vi har stadig ventet paa at de nye Regler skulde træde i Kraft, saaledes at disse

kunde danne et naturligt Grundlag for en ny Tur, og som vi har ment her saaledes maa vi antage det er paa mange Depoter.

Vi skal anføre et Depot som Aalestrup. Tjenesten er saaledes at der er Fridag hver 4. Dag, men til Trods herfor, er Tjenesten saaledes de øvrige Dage, at det maanedlige Timeantal langt overskrides, altsaa har Personalet der et stort berettiget Krav paa Overtidsbetaling. Tilgodehavendet for nogles Vedkommende var i Henhold til den indsendte Opgørelse paa c. 500 Kr. og hertil kommer Tilgodehavendet fra 1. April i Aar, saa det er jo ret betydelige Beløb at Lokomotivpersonalet har Krav paa, og i disse Tider, med stadig ondgaaende Priser paa saagodt som alle Livsfornødenheder, kan det vel ikke være for meget at forlange, at faa vore tilgodehavende Penge udbetalt snarest og Tjenestetidsreglerne færdige, saa Tjenesten kan blive tilrettelagt paa en mere tilfredsstillende Maade end som Tilfældet er nu. Vi henstiller til den ærede Hovedbestyrelse om endelig at udvirke at disse Spørgsmaal føres til en hurtig Afslutning og helst uden at vi alle føler os utilpas ved den Maade, hvorpaa der forhandles maa vor Organisation.

Med Tak for Optagelsen.

Lokof. og Lokofb. Afd. i Viborg.

KNORR'S FØDEVANDSFORVARMER FOR LOKOMOTIVER.

Ved *Otto Benåsen.*

(Forsat.)

Forvarmeren.

Forvarmeren skal saa vidt muligt fuldstændig fortætte den tilførte Damp og uden Tab afgive saa meget af den derved frigivne Varme som muligt til Fødevandet. For Forvarmerdriftens Økonomi er derfor tilstrækkelig Størrelse af Forvarmerens Hedeflade, stor Overflade for Fødevandet til Varmeoverføring og byppig Retningsændring i Vandets Løb, væsentlige Krav for paa denne Maade saavidt muligt at bringe alle Vanddele i umiddelbar Berøring med Hedeveggene. Forvarmerhedefladen er i første Linie afhængig af Lokomotivets Kedelhedeflade, da denne bestemmer saavel den for Forvarmeren disponible Spildedampsmængde som ogsaa den Fødevandsmængde, der skal leveres i en

vis Tidsenhed. Betingelsen stort mulig Overfladeberøring bliver hensigtsmæssigst tilfredstillet derved, at man deler Damp- eller Vandmasserne i mange enkelte Aarer ved Ledelse i tynde Rør. Her har Anordningen med Rør, der gennemstrømmes af Vand indvendig og af Spildedamp udvendig, langt Fortrinnet paa Grund af den større Eukethed og Driitssikkerhed. Desuden lader sig ved denne Konstruktion med Ledelse af Vandets Bane i flere Vindinger og ved passende anordnede Tværsmitsændringer let opnaa en grundig Gennemhvirvling af Vanddelene.

Vand og helt igennem højede med samme Krumningsradius og altsaa lader sig indbyrdes udveksle. De er saaledes fordelte, at det i paakommende Tilfælde kan udtages uden Paavirkning af Naborørene og erstattes af et andet. Denne Konstruktion med kun et Vandkammer og udtageligt Rørbundt er i Modsætning til Forvarmere med to Vandkammer og et mellem to Rørvægge fast inde-spændt Rørbundt af stor driftsteknisk Fordele, fordi Tilstedeværelsen af Utætheder og Beskadigelsesens Beliggenhed med Lethed kan fastslaaes og Reparationer foretages uden betydelig Anvendelse af Tid og Omkostning.

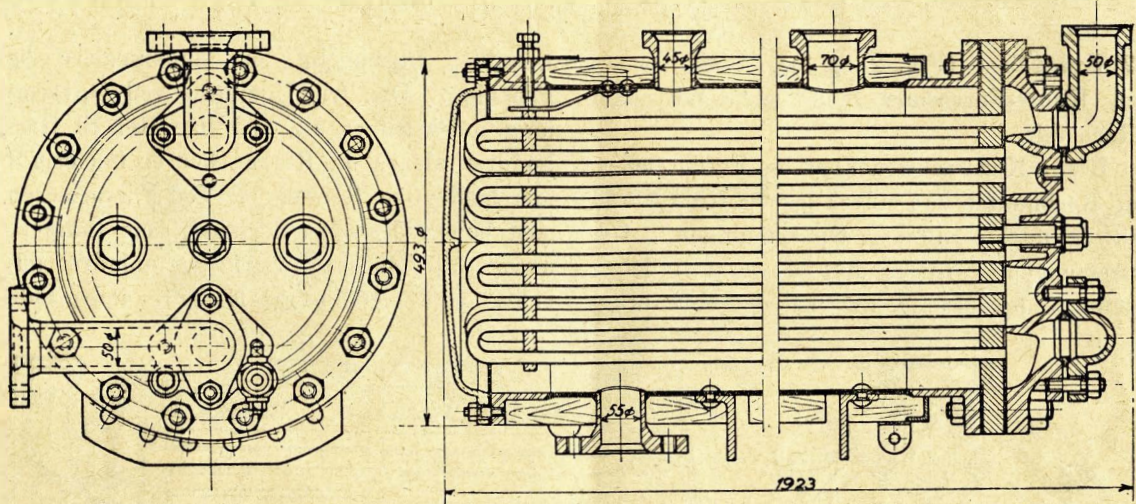


Fig. 1. Forvarmer med bøjede Rør og $13,6 \text{ m}^2$ Hedeflade.

For at faa den fulde Nytte af Forvarmingen, maa Forvarmeren indsættes mellem Pumpe og Kedel, altsaa lægges i Trykledningen; thi Indlægningen af Forvarmeren i Sugeledningen tvinger til at begrænse Forvarmingen til en forholdsvis lav Temperaturgrad for at sikre Pumpens Sugevirkning og hindre en Afbrydelse af Vandsøjlen. I alle disse Punkter stemmer Knorr-Forvarmeren overens med Flertallet af de hidtidige sædvanlige Systemer. Af disse har vi i „Lok. Tid.“ Nr. 5 og 6, 1915, beskrevet Fødevandsvarmeren, Model Schichau.

Fødevandsvarmeren Knorrs Egenart og samtidig dens Fortrin for de andre Systemer bestaar i Anordningen af kun et Vandkammer og et udtageligt Rørbundt, hvis Uformede lige lange Rør gennemstrømmes af

Den tillader endvidere en hurtig Udveksling af Forvarmeren, hvorved kun Rørbundtet med Rørvæggen behøver at tages ud og erstattes med et nøjagtigt lignende, uden at Forvarmerens Beholder behøver at tages ned og Damptilførselsrørenes Forbindelser at adskilles. Sluttelig er Tilgængeligheden til Forvarmerbeholderen langt lettere end ved Forvarmeren med de faste Rør, hvor den er meget vanskelig, om ikke umulig. Ved Knorr's Forvarmer kan altsaa event. Tæringer i Beholderen let opdages og naturligvis er Udvasningen langt lettere.

Knorr-Forvarmeren hører til Typen *Forvarmer med udtageligt Rørbundt*, hvis Rør gennemstrømmes af Vand i gruppevis Adskillelse efter hinanden eller i Adskillelse paralel og efter hinanden, medens Spildedampen bliver

ledet i Beholderens Hulrum. Den bliver bygget i forskellige Hedefldestørrelser, der retter sig efter Lokomotivets Kedelhedflade, og i to Fremstillingsformer: Som *Forvarmer med bøjede Rør og et Vandkammer* (Fig. 1 og 2) eller som *Forvarmer med lige Rør og*

hos Forvarmeren med bøjede og med lige Rør gensidig, her imidlertid kun for Rørbundtet til den store Forvarmer paa 13,6 m² Hedeflade med bøjede Rør og paa 13,4 m² Hedeflade og lige Rør. Efter Udtagningen er ved begge Typer Rørbundt og

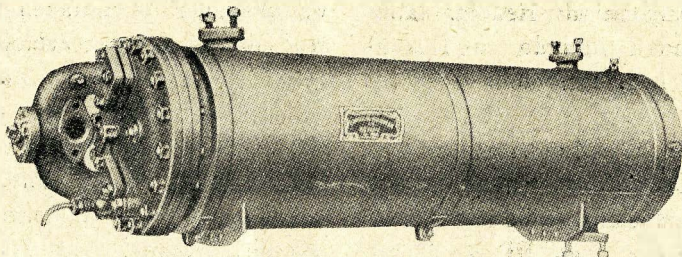


Fig. 2. Forvarmer med Omskiftningshane paa Vandkammerdækslet.

2 Vandkamre (Fig. 2 og 3). I Fig. 4 ses en Knorr-Forvarmer med delvis udtrukket Rørbundt.

Begge Konstruktioner har den Fordel fælles, at Rørbundtet kan udveksles og frit i Stand til at udvide sig ved Opvarmningen. Udtrækningen af Rørbundtet er væsentlig lettet gennem den Maade, hvorpaa det er anbragt

Beholder tilgængelig for Undersøgelse og Prøvning. Den frie Udvidelse ved Opvarmning indskrænker sig ved lige Rør til Rørbundtet alene, da Rørene her er indspændt fast mellem to Rørvægge. Ved Forvarmeren med bøjede Rør kan derimod, som tidligere nævnt, alle Rørene hver for sig uhindret udvides, da de med begge Ender er indvalsede

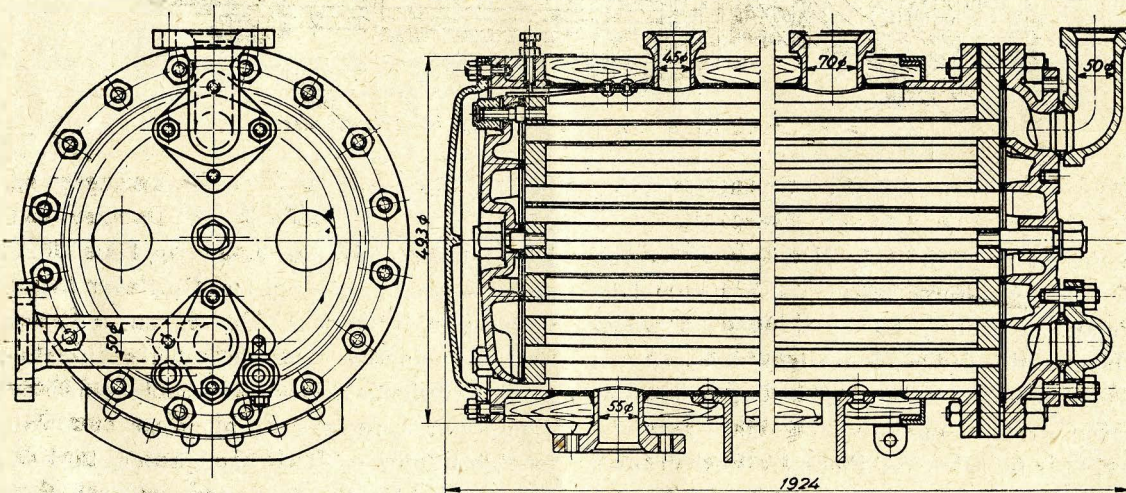


Fig. 3. Forvarmer med lige Rør og 13,4 m² Hedeflade.

i Beholderen, da man efter at have afskruet Møtrikkerne paa forreste Rørvæg kun behøver at løsne de tre Trykskruer paa Beholderens bagerste Vinkelring. Rørbundterne med samme Hedeflade kan ved Forvarmere af samme Type (med bøjede eller med lige Rør) hver for sig udveksles. Denne Udvekslingsøve bestaar herudover ogsaa for Rørbundtet

i en og samme Rørvæg og i Nærheden af den Uformede Bøjning frit lagret i en Støtplate. Forvarmeren med lige Rør har i Modsætning hertil den Fordel, at dens Rør lettere kan renses for mulige Ansamlinger af Kedelsten.

Ved begge Typer kommer kun sømløse trukne Messingrør til Anvendelse, da Jern-

rør selv forsinkede, kun besidde ringe Varighed. De bøjede Rørs Lysvidde er 13 mm. og de liges 19 mm., Vægtykkelsen er i begge Tilfælde 1,5 mm. De enkelte Elementer i et Rørbundt er ved enhver Forvarmer indbyrdes ens, ogsaa ved Forvarmere med bøjede Rør. En Forvarmers bøjede Rør har saaledes ikke alene samme Længde, men ogsaa den samme Krumningsradius i den Uformede Bøjning.

Rørene omgives af Spilledampen og gennemstrømmes af Fødevand. Gennem Deling af Vandkammeret, Rummet mellem Beholderdækslet og Rørvæggen, ved Ribber i indbyrdes adskilte Enkeltkamre, bliver Vandet i flere Vindinger ført gennem Forvarmerrummet. Ved Udstrømningen af den ene Rørrække og Indstrømningen i den anden faar

U Rør med Halvdelen i det ovenfor liggende Kammer B, og den anden Halvdel til det nnderneden liggende Kammer B₂, hvorfra begge Vandgrenene igen forener sig i det i Midten liggende Kammer C. Derfra fordeler Vandet sig igen i de to Kamre D, og D₂ og forener sig i Kammeret E, der har Forbindelsestudsene til Trykledningen.

Det samlede Tværnsnit af den i Tal mindste Rørgruppe ved en Type er mindst saa stor som Tværnittet af Trykledningen, saaledes at betydelig Friktionsmodstand i Forvarmeren ikke er at befrygte selv for Vandets Transport.

Støttepladen af Metal eller Flusjern, i hvilken Rørene er anbragt for at undgaa Svingninger, befinder sig i den for Vandkammeret modsatte Ende af Forvarmeren, og

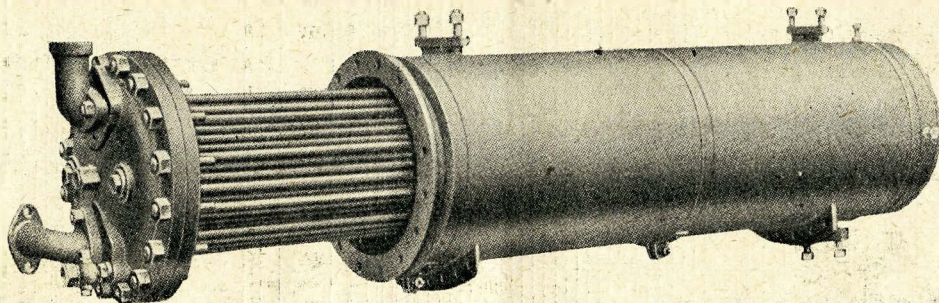


Fig. 4. Rund Knorr Forvarmer med 13,6 m² Hedeflade.

Vandet desuden den for de enkelte Deles Gennemhvirvling ønskelige skarpe Retnings- og Tværnsnitsforandring. De Uformede Rør er ved alle Forvarmertyper i Almindelighed anbragt liggende i lodret Plan og gruppert i vandrette Rækker. Kun angaaende de vandrette Rørgruppers Beliggenhed og de Enkeltkamre, som optager dem, og saaledes ogsaa med Hensyn til Vandets Ledelse partielt, adskiller den runde Forvarmer sig fra den flade. Ved den runde Forvarmer træder Vandet ind i det underste Kammer, passerer det derover liggende Kammer i enkelt Veksling efter hinanden og gaar fra det øverste Kammer ind i Kedelventilen førende Trykledning. (Se Fig. 1 og 3) Ved den i Fig. 5 viste flade Forvarmer er Kamrene derimod anbragt dels parallel dels efter hinanden. Vandet strømmer ind i Kammeret A og løber derfra gennem de i to Rækker anbragte

er forsynet med rigelige Udskæringer og Gennemboringer, saaledes at Dampen kan strømme igennem og ogsaa opvarme de Uformede Ender af Rørene. Støttepladen hviler ved Forvarmeren efter Fig. 5 paa to forinden af Forvarmerbeholderen nittede Lister ved hvilke den ligeledes er sikret mod Sideforskydninger og bliver ved en gennem Beholderen gaaende Trykskrue presset mod de nævnte Styrelister, for derved ogsaa at sikre hele Rørbundtet mod Bevægelser i lodret Retning. Ved Forvarmeren efter Fig. 1 og 3 hviler Støttepladen paa to paa Siden af Beholderen nittede gennemgaaende Lister, der samtidig tjener som Styrelister for at lette Indføringen af Rørbundtet i Beholderen. Enderne af disse Lister er ikke nittede, men kan ved Trykket af en paa Siden af Beholderen gennemgaaende Skrue lægge sig mod Udskæringer i Støttepladen, og sik-

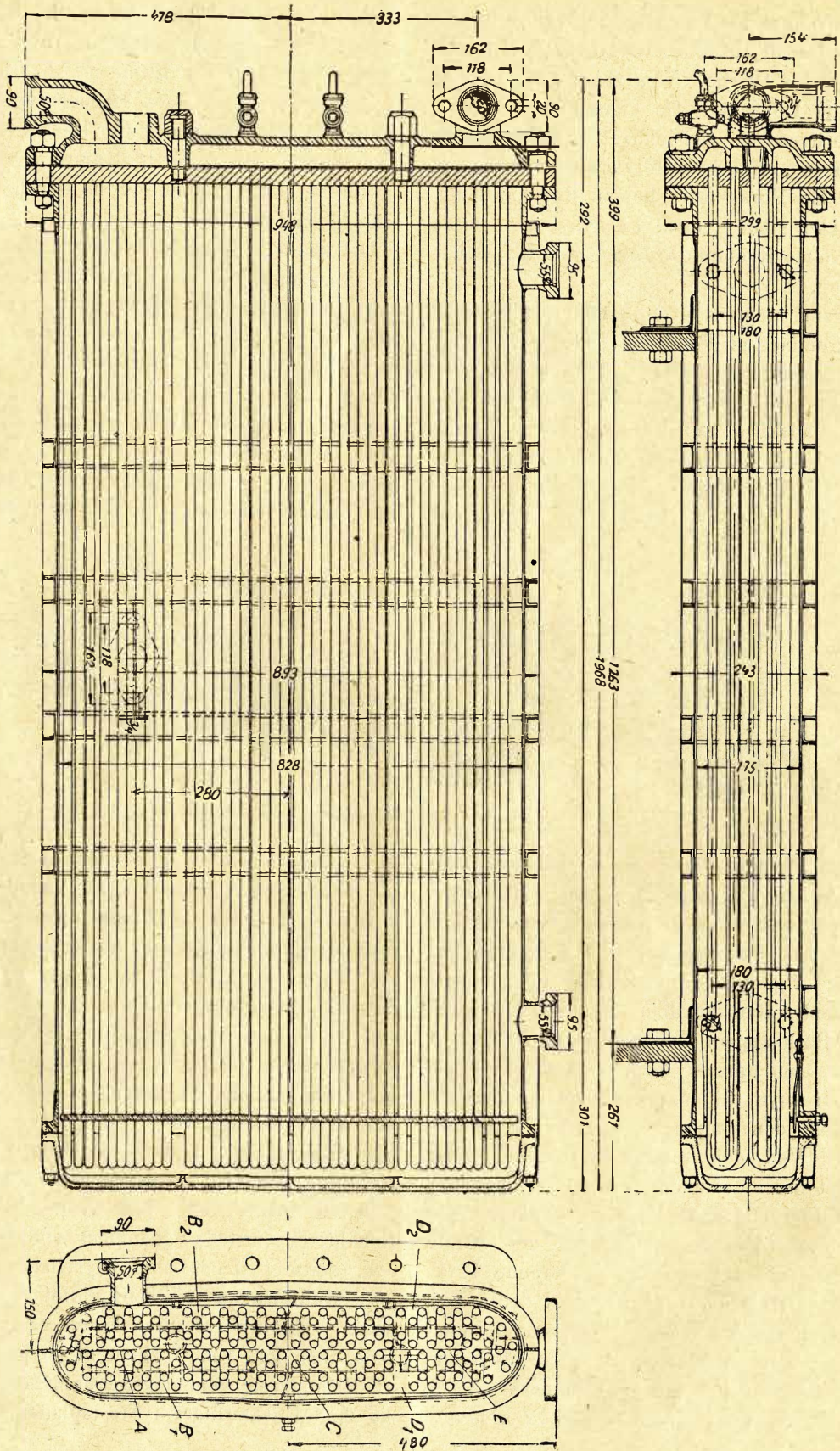


Fig. 5. Flad Knorr Forvarmer med 15,2 m² Hedeare.

rer saaledes denne og hele Rørbundtet mod Sideforskydninger. Den lodrette Svingning af Rørbundtet bliver ogsaa her forhindret ved en Skrue, som gaar gennem Beholderens Toppunkt. Ved Hjælp af denne Skruer bliver Støttepladen fra oven trykket mod Sidelisterne som paa deres Side er aflastede ved Styrestifter. Paa denne Maade er ved begge Forvarmertyper en bekvem Indsætning og Udtagning af Rørbundtet mulig, thi til det Øjemed behøver man kun at løsne Skrueene paa Beholderens Kantring ved Vandkammersiden saavel som Skrueene i den bageste Ende af Forvarmeren for at kunne trække hele Rørbundtet med Rørvæg og Vandkammer ud. Det bageste Forvarmerdæksel behøver derimod ikke at tages af og ogsaa ved Forvarmerbeholderen kræves derfor intet Arbejde. For at lette Udvekslingen af Rørbundtet er ved begge Forvarmertyper Ind- og Udstrømningsaabningerne paa Vandkammeret trukket saa langt til Siden henholdsvis foroven og for neden, at de til disse Aabninger tilsluttende Trykledder ikke er hindrende ved Udtagningen af Rørbundet.

Dampindføringsaabningerne befinder sig ved den flade Forvarmer paa Siden, ved den runde i eller i Nærheden af Beholderens øverste Linie, Aabningen til Afløbet af Kondensationsvandet i Midten eller til Siden ved Beholderbunden, naturligvis ved det laveste Punkt af denne. Ved Beliggenheden af Vand- og Dampaabningerne til hinanden, bliver allerede opnaaet en vis Modstrømsvirkning, da Dampen strømmer ind paa den Side af Forvarmeren, hvor Vandet strømmer ud med den højest opnaaelige Temperatur. Denne Modstrømsvirkning kan ved passende anordnede Ledeplader yderligere forstærkes. Imidlertid er den herved opnaaelige Mervinding af Varme kun ringe, fordi ved rigtig Beregning af Forvarmerhedefladen paa denne Maade kun kan tildeles Vandet en ringe Varmemængde yderligere, en Varmemængde, der ved Siden af det ved Dampens Kondensation følgende Tab spiller en saa meget mindre Rolle, som Spildedamp til Forvarmerøjemed i Reglen staar tilstrækkelig til Disposition. Den lavere Temperatur, med

hvilken Kondensationsvandet ved hensigtsmæssig Modstrømsledning forlader Forvarmeren, forringer imidlertid ogsaa Dampudviklingen af det fra Spildeledningen udstrømmende Kondensationsvand og kan derfor, eventuelt ved vedvarende stærkt belastede Lokomotiver, være fordelagtig. Men i Almindelighed er det tilstrækkeligt, for at uskadeliggøre Kondensationsvandets Dampudvikling, at lade Spildeledningen ende foran Askekassen, saa at den eventuelle Damp bliver suget op gennem Risten. Knorr Forvarmeren bliver derfor bygget uden særlige Ledeplader for Modstrømsledning.

Til Beskyttelse mod Afkøling er Knorr Forvarmerens Beholder forskallet med Trælistor og omgivet med en Beklædningsplade. Derimod er der set bort fra en Beklædning af det forreste og bageste Dæksel for ikke at besvære Tilgængeligheden til disse Dele.

Vandkammerdækslet er forsynet med Spildevandhaner for bekvemt at kunne tømmes for Vand. Ved den runde Forvarmer er een saadan Hane tilstrækkelig anbragt paa det underste Kammeres nederste Punkt, ved den flade er paa Grund af Kammerinddelingen en Hane paa hver af de underste Kamre nødvendig. For fuldstændig at tømme for Vand maa naturligvis foruden Spildevandhanerne paa Forvarmeren ogsaa de i Trykleddet værende Haner aabnes.

Begge Hovedindvendingerne mod Anvendelsen i Forvarmeren af Uformede Rør gennemstrømmede af Vand, nemlig Faren for Afljring af Kedelsten navnlig i den Uformede Bøjning og Umuligheden af Rensningen af saadanne Rør er ubegrundet, holder i hvert Fald ikke Stik. Erfaringen har vist at ved sagkyndig Behandling og selv efter længere Drift, afsætter der sig kun forsvindende lidt Kedelsten i Rørene og dette lidt kun i Form af let fjerneligt Slam. Afljringerne optræde for det meste i de Dele af Rørene nærmest Dampindstrømningsaabningerne og kan nedsættes til et Minimum, naar Lokomotivpersonalet, saaledes som det er nødvendigt for en økonomisk Forvarmerdrift, uafbrudt føder Kedlen ved Hjælp af Forvarmeranlægget, saalænge Lokomotivet ar-

bejder under Damp. Thi Kedelstensdannelsen af Aflejringen er naturligvis livligst, naar den i Forvarmeren indstrømmende Spildedamp træffer paa hvilende Vand i Rørene. En særlig Fare for Rørbøjningerne for Kedelsten er ikke iagttaget i Driften.

Vanskeligheden ved Rensningen for Kedelsten er for de lige Rør ved Forvarmeren med de to faste Rørvægge i det væsentlige ikke ringere end for de U formede, da det i begge Tilfælde drejer sig om Rør med meget ringe Lysaabning og med Længder til næsten to Meter. I det ene som i det andet Tilfælde maa de af Kedelsten besatte Rør erstattes af nye. Men disse Udvekslinger vil kun sjælden være nødvendige og da kun i et begrænset Tal, thi en enten ved daarligt Vand eller uhensigtsmæssig Drift indtrædende Kedelstensaflejring strækker sig aldrig regelmæssig over alle Rør, men kun til den sid-

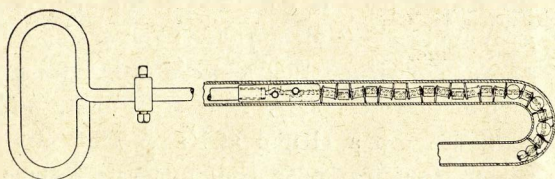


Fig. 6. Rørrenser.

ste Rørgruppe, som leder det allerede stærkt forvarmede Vand. De andre Rørgrupper er saa meget mindre udsat for Faren for Kedelstensaflejring jo nærmere de ligger ved Vandindstrømningen, da Kedelstensdannelsen først udskiller sig ved højere Temperaturer.

I Reglen er den i Fig. 6 viste Rørrenser tilstrækkelig til Fjernelsen af den slamagtige Kedelsten i Knorr-Forvarmerens Rør. Den bestaar af et større Antal paa smaa Rørbøsninger parvis eksentrisk paanittede Blikskiver, trukket fritbevægeligt i Rad paa en Jerntraad og adskilte ved cylindriske, i den forreste Del ved kugleformede Læderstykker. Det hele er som et Hovede paasat Enden af en Stang paa Længde med den lige Del af Røret og af ca. 10 mm. Diam. Med dette bøjelige Hoved af Stangen kan man nu støde frem til over Midten af Røret og paa denne Maade ogsaa rense Rørkrumningen for Aflejringer.

Knorr-Forvarmeren bliver bygget i cylindrisk Form enten med fladelliptisk eller cirkelrunt Tværnsnit og i fem Størrelser fra 2,5 og 15,2 m² Hedeflade og med fra 30—86 Rør. Forvarmerne med 15,2 og 13,6 m² Hedeflade er bestemt for Hovedbane-Lokomotiver de øvrige for mindre Maskiner. Den cirkelrunde Tværnsnitform er mest brugelig, fordi den i de fleste Tilfælde passer bedst til til Lokomotivets Pladsforhold og ogsaa af driftstekniske Hensyn i Almindelighed er bedre brugelig og mere anbefalelsesværdig. Den flade Form byder imidlertid konstruktive Fordele for enkelte meget udbredte Hovedbane-Lokomotivtyper, for hvilke den derfor særlig er bleven konstrueret, f. Eks. ved Lokomotiver, hvor Forvarmeren bedst finder Plads under Kedlen og vinkelret paa Rammen. Saaledes er den anbragt paa Statsbanernes Loko R. Den runde Forvarmer ligger i Almindelighed paa Barrieren parallel med Kedlen og paa venstre Side af denne. Saaledes er den f. Eks. placeret ved Statsbanernes Lokomotiver Litra P.

Fødevandspumpen.

Knorrs Lokomotiv-Fødevandsforvarmer arbejder med Dampstempelpumpe. Denne Driftsmaade er, trods en endnu vidt udbredt Anskuelse, mere økonomisk end den med Dampstraalepumpe (Injektør), saaledes som Beregning og Forsøg har vist. Ved en Kedel, som arbejder med 12½ Atm. Tryk, bruger f. Eks. Dampstempelpumpen ca. 0,017 kg. Damp for at pumpe 1 kg. Vand, Injektoren for at befordre den samme Mængde Vand, 0,1 kg. Damp. For 1 kg. Vand, der som Damp bliver nyttigt anvendt af Maskinen, maa saaledes ved Fødning med Stempelpumpe fordampes 1,017 kg. Vand i Kedlen, ved Fødning med Injektør 1,1 kg. Gør man Regnskabet op under den Antagelse, at Injektoren sætter Vandet ind i Kedlen med 70 ° C, Stempelpumpen ved Hjælp af Spildedampsforvarmning med 100 ° C, saa viser det sig, at ved Pumpefødning spares 11½ pCt. af det ved Fødning med Injektør nødvendige Brændsel. Overfor denne Besparelse har Stempelpumpens højere Anskaffelsespris intet

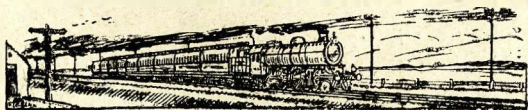
at sige, naar denne, saaledes som Knorr's Fødevandspumpe, yderlige viser særlige driftstekniske Fordele.

Knorr's Fødevandspumpe er en svinghjuls-løs, en Trius, dobbeltvirkende, staaende Dampstempelpumpe, som er fremgaaet af Knorr Pumpen (Trykluftbremsen) og derfor har overtaget dennes prøvede Dampstyring uforandret. Fælles for alle Størrelser af Knorr Fødevandspumper er endvidere Foreningen af begge Suge- og Trykventilsættene i et ved Siden af Pumpecylinderen anbragt Ventilhus og Anordningen af en Varmekappe eller Beholder, der helt eller delvis omgiver Pumpecylinderen og forsynes med Spildedampen fra Pumpens Dampcylinder. Da Pumpens Spildedamprør føres til Forvarmeren eller Lokomotivets Udgang, saa bliver, selv naar Fødevandspumpee ikke arbejder, Pumpecylinderen omgivet af Damp, fordi den Damp, som fortætter sig bliver erstattet med Damp fra Forvarmeren eller Udgangen. Med denne Beskyttelse mod Frysning bliver paa den Maade tillige Begyndelsen af Fødevandets Forvarming allerede opnaaet i Pumpecylinderen. Alt efter Pumpens Opsætning paa den venstre eller højre Kedelside bliver Ventilhuset anbragt til højre eller venstre paa Pumpecylinderen, saaledes at det ved Fremadkørsel er virksomt beskyttet mod Lufttrækket. Som Normalkonstruktion gælder Ventilhusets Beliggenhed til højre, svarende til Pumpens Opsætning paa den venstre Kedelside og i Overensstemmelse med Lokomotivfyrbøderens Plads paa de fleste Landes Lokomotiver.

(Fortsættes.)

Rettelse.

I Artiklen „Knorr's Fødevandsforvarmer Lokomotiver“ i Nr. 20, Side 201, 1. Spalte, 30. Linie f. o. staar „Fodring“ læs „Fødning“.



TIL MEDLEMMER OG PENSIONISTER.

Til Brug ved Anmeldelse af „Dansk Lokomotiv-Tidende“ for Aaret 1921 anmodes Medlemmerne om snarest og senest d. 15. November d. A. at tilstille *Afdelingsformanden* nøjagtig Adresse. (Navn med Forbogstaver, Gade, Husnummer, Etage samt Postdistrikt.)

Undladelse af at afgive disse Oplysninger medfører Standsning i Forsendelse af Bladet for 1. Januar 1921.

Pensionister der modtager Bladet anmodes om *direkte* at tilstille Ekspeditionen, Sommersteggade 22, 3. S. København B. samme Oplysninger.

FANEINDVIELSE.

Lørdag den 9. Oktober Kl. 6. Em. indviede de 2 Esbjerg Afdelinger med Underafdelinger af D. L. F. deres ny Fane paa Paladshotellet i Esbjerg.

Formanden, Lokof. O. Larsen, bød paa Udvalgets Vegne Fstedtagerne et hjertelig Velkommen og meddelte Programmet og oplyste, at D'hr. Lokof. Rich. Lillie, M. Mortensen og Lokofyrb. L. Rasmusen var særlig indbudte som Talere, men der var desværre kommet Brev fra D'hr. Rich. Lillie og L. Rasmussen, hvori de meddelte, at tvingende Grunde forhindrede dem i at være tilstede ved Festen. I Stedet for Hr. Lillie og Hr. Rasmussen vilde Hr. Lokof. C. Christensen og Hr. Lokofyrb. C. Christensen tale. Derefter sang man Lokomotivfolkernes March, som Lokofrb. C. Christensen og Søster Frk. A. Christensen ledsagede med Musik. Herefter blev Fanen indviet med mange og hjertelige Ord af de tre Talere. Efter Faneindvielsen bænkedes man sig om det smukt dæk-

kede og blomstersmykkede Bord; med smukke Bukketer, der var bundne af Fru Lokof. O. Larsen. Ved Bordet havde flere Medlemmer Ordet, og man sang to i Dagens Anledning af Lokof. Harder-Petersen forfattede smukke Sange ligeledes ledsaget af Musik. — Efter Spisningen drak man Kaffe i Selskabslokalerne. Kl. 9 begyndte et muntert Bal, som sluttede Kl. 12 Nat, og alle Deltagerne forlod Festen med Følelse af at have tilbragt en hyggelig og fornøjelig Aften.

H. P. Hansen.

FANEINDVIELSE I AARHUS.

Onsdag den 12. Oktober indviede Aarhus Afdelinger sin nye Fane. — Særlig Indbudte var Lokomotivfører M. Mortensen, Chr. Christensen og Rich. Lillie samt Lokomotivfyrbøder L. Rasmussen.

Højtideligheden aabnedes af Ar. Lokfrb. Afd. Formand V. Johansen der bød alle og særlig de indbudte hjertelig Velkommen, hvorefter

Soph. Jensen gennemgik Fanens Tilblivelseshistorie der nu havde fundet en smuk Løsning. Med nogle smukke og velvalgte Ord afsløredes Fanen medens den talrige Forsamling rejste sig. Derefter sang Lokomotivfyrbødernes Sangkor en i Dagens Anledning forfattet Sang.

Lokomotivfører P. A. Andersen var som Afdelingsformand udpeget til at slaa det første Søm i og talte smukt om Ordet Enigheds Betydning og idet han slog det første Søm i bad han Forsamlingen med ham udbringe et Leve for Enigheden saavel inden for Afdelingen som i Dansk Lokomotivmands Forening.

Derefter talte Soph. Jensen ud fra Ordet Kundskab, og omtalte i sin Tale dette Ords Betydning og betonedes at skulde det danske Lokomotivpersonale hævde sin Stilling kunde det kun ske ved Kundskabens Hjælp, hvorefter han udbragte et Leve for at dette maatte ske og slog dermed det andet Søm i Fanen.

Rich. Lillie talte derefter smukt over det tredje Ord i Foreningens Motto „Hjælp“

og nævnede herunder den tidligere Formands, Lokf. Chr. Christensens Fortjenester ved det første banebrydende Arbejde for Organisationen. De tre Ord i vort Motto staar i nøje Forbindelse med hverandre. Med Ordet Hjælp vil jeg derefter slaa det 3. Søm i, og bede dem med mig udbringe et Leve for at dette maa være raadende indenfor Ar. Afdelinger og Organisationen.

Lokomotivfører Strand afleverede derefter som Faneudvalgets Formand Fanen til Afdelingerne, idet det var ham en Glæde at se denne som et synligt Bevis for den Enighed der altid har hersket indenfor Ar. Afd. idet alle havde bidraget til denne.

Derefter sang Sangforeningen atter.

Lokomotivfører P. A. Andersen modtog derefter Fanen paa Afdelingernes Vegne og lovede paa egne og Afdelingens Vegne at holde denne højt i Ære og værne om den, og rettede derefter en Tak til Faneudvalget for den skønne Fane og til alle Bidragsyderne og sluttede med et „Leve vor nye Fane.“

Lokfyrb. V. Johansen afsluttede derefter den smukke Højtidelighed med nogle velvalgte Ord, hvorefter man begav sig til det ventende Kaffebord. Her herskede en udmærket Stemning der forhøjedes af udmærket Musik. Bordene var festlig dækkede og pyntede med Blomster og to i Dagens Anledning forfattede Sange var henlagt ved hver Kuvert. Den første af Sangene blev kort efter at man var gaaet til Bords sunget, hvorefter forskellige Talere havde Ordet.

Chr. Christensen Es., takkede for Indbydelsen og udtrykte sin Glæde over at være tilstede.

Et Telegram fra L. Rasmussen Sd., blev derefter oplæst.

Efter den anden Sangs Afsyngelse talte Mortensen Es. smukt for Aarhus By ud fra sine Ungdomserindringer, og sammenlignede i denne Forbindelse Ar. Afd. som de livskraftige og mønsterværdige Afd. de var og udbragte et Leve for at de maatte fortsætte i samme Spor.

Endnu flere Talere havde Ordet hvorefter P. A. Andersen med nogle velvalgte Ord hævdede Bordet.

Derefter sluttede den vellykkede Festlighed hvortil der var mødt ca. 200 Deltagere fra Nær og Fjærn. *Sekretæren.*

MEDDELELSE FRA AFDELINGERNE.

Tønder Lokomotivfører og Lokomotivfyrbøder Afdelinger afholdt den 20. Oktober en festlig Sammenkomst i Tonhallens store Sal med Konkert. Revy og Bal.

Festen forløb paa en særdeles vellykket Maade. D'hr. Lokomotivførere N. S. Christensen og A. Andersen samt Lokomotivfyrbøder J. A. Juultoft foretog Revyen og skilte sig udmærket fra deres Arbejde. Hver Lokomotivmand fik sig en lille Omgang eftersom de havde fortjent den.

Jysk-fynske Statsbanepersonales Bibliotek.

Af Hensyn til Fradraget paa Lønningslisterne har Generaldirektoratet ønsket to ens Bidragsatser for begge Biblioteker. Efterat sjælland-falsterske Biblioteks Generalforsamling d. 9. ds. har fastsat disse Satser saaledes:

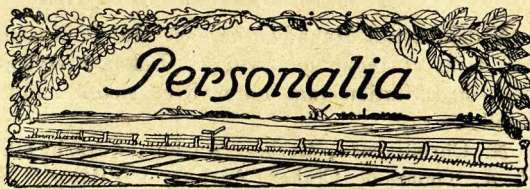
a. Medlemmer i 1.—9. og 11.—12. Lønningsklasse 1 K. pr. Md.

b. Medlemmer i 10. og 13.—18. Lønningsklasse, Elever, det timelønnede Personale, Pensionister m. fl. 70 Øre pr. Md. fra d. 1. Januar 1921 at regne, har undertegnede Bestyrelse — i Forvenning om Generalforsamlingens Sanktion — fastsat Bidraget til jysk-fynske Bibliotek til de samme Satser.

Fra 1. November d. A. er Biblioteket aabent for indenbys Interessenter alle Hverdage Kl. 2½—4. dog byttes ikke for samme Interessent to Dage i Træk.

Aarhus. d. 14. Oktober 1920.

Bestyrelsen.



Udnævnelse til Lokomotivfyrbøder fra 1. November 1920:

Togbetjent H. P. Jørgensen, Gjedsers, i Gjedsers.

Forflyttelse efter Ansøgning (ifølge Opslag) under 14. Oktober 1920:

Lokomotivfyrbøder V. T. Thomsen, Korsør til Kolding (Rangerfører).

Min. Udnævnelse til Lokomotivfører fra 1. Oktober 1920:

Lokomotivfyrbøder C. J. Andersen, Nykøbing F. (Rangerfører), i Odde Sund Nord (Depotforstander).

Genindtraadt i Nummer fra 1. Oktober 1920: Lokomotivfyrbøder uden for Nummer H. O. C. Kornerup, (Roskilde), i Roskilde.

Forflyttelse efter Ansøgning af Lokomotivførere fra 1. Oktober 1920:

Fra 1. Oktober d. A. at regne er efternævnte Lokomotivførere efter Ansøgning forflyttede saaledes:

C. H. Nissen, Masnedsund—Viborg, C. S. N. Søndberg, Brande—Eshjerg, A. C. A. Rønaa, Masnedsund—Aalborg, J. A. Nielsen, Frederikshavn—Aalborg, O. E. Larsen, Aalestrup—Frederikshavn, C. M. Jensen, Kbhvns. Godsbg.—Odense, O. B. Wass, Vamdrup—Kbhvns. Godsbg. A. V. G. Jensen, Kbhvns. Godsbg.—Kalundborg, H. C. Soele, Brande—Fredericia og T. V. Hensel, Kbhvns. Godsbg.—Vedde.

Forflyttelse efter Ansøgning af Lokomotivfyrbødere fra 1. Oktober 1920:

Fra den 1. Oktober d. A. at regne er efternævnte Lokomotivfyrbødere efter Ansøgning forflyttede saaledes:

N. K. Hansen, Vamdrup—Aarhus H., J. J. Birkebo, Nyborg—Assens, A. Brunsholm, Brande—Langaa, J. Nielsen, Struer—Aarhus H., K. N. Krogbæk, Struer—Aarhus H., N. J. Christensen, Struer—Eshjerg, J. C. Tøttrup, Brande—Thisted, C. C. Christensen, Holstebro—Østerbro, C. Birkelund, Kbhvns. Godsbgd.—Aarhus H., E. A. J. Jønson, Orehoved—Nyborg, C. Christensen, Struer—Thisted, C. M. Berthelsen, Struer—Eshjerg, K. E. Hansen, Struer—Randers, K. M. C. Dinke, Struer—Aarhus H., O. K. Pedersen, Korsør—Nyborg, A. P. Pedersen, Kbhvns. Godsbgd.—Aarhus H., J. W. Jensen, Brande—Skanderborg, J. Jensen, Gedser—Aarhus H., K. K. Kristensen, Langaa—Aarhus H., H. P. B. L. Klint, Kbhvns. Godsbgd.—Østerbro, S. A. P. Halvorsen, Struer—Østerbro, S. A. V. Jensen, Struer—Skanderborg, J. C. Astrup, Thisted—Holstebro, P. V. Jensen, Kbhvns. Godsbanegaard—Roskilde, A. B. P. Bang, Kbhvns. Godsbanegaard—Frederikshavn, L. K. A. Nahs, Kbhvns. Godsbanegaard—Struer, J. S. P. Søndergaard, Kbhvns. Godsbanegaard—Langaa, T. A. Jensen, Kalundborg—Struer, K. E. Madsen, Kbhvns. Godsbanegaard—Nyborg, K. Petersen, Roskilde—Nyborg, S. J. E. Sørensen, Fredericia—Nyborg, K. S. Hansen, Fredericia—Nyborg, N. P. Jensen, Struer—Holstebro, C. J. S. Sørensen, Brande—Fredericia, H. H. Kristensen, Brande—Fredericia, J. Kristensen, Madsnedsund—Slagelse, J. K. Lokdam, Brande—Langaa, S. A. Kunckel, Korsør—Fredericia, R. P. J. Rasmussen, Korsør—Viborg, T. Jensen, Kbhvns. Godsbgd.—Gjedsers, A. M. Fuglsang, Østerbro—Roskilde, N. F.

Nielsen, Korsør—Nyborg, T. F. M. Adamsen, Kbhvns. Godsbgd.—Esbjerg, N. J. Horup, Kbhvns. Godsbgd.—Aarhus H., F. O. Ovesen, Kbhvns. Godsbgd.—Aarhus H., H. C. C. L. Nielsen, Korsør—Esbjerg, A. I. Jensen, Kbhvns. Godsbgd.—Kbhvns. Hovedbgd., C. Rasmussen, Frederikshavn—Aarhus H., E. Mikkelsen, Struer—Skanderborg. T. T. Riberholt, Esbjerg—Aarhus H. A. A. C. Pedersen, Gjedser—Nyborg, E. N. R. Johansen, Frederikshavn—Aalborg, T. J. Thøgersen, Viborg—Randers, M. Christensen, Kbhvns. Godsbgd.—Fredericia, A. Andersen, Korsør—Aarhus H., S. J. Knudsen, Kbhvns. Godsbgd.—Aarhus H., K. O. Kræfting, Struer—Aarhus H., P. G. M. Olsen, Kbhvns. Godsbgd.—Kbhvns. Hovedbgd., C. C. Møller, Masnedund—Langaa, og C. F. C. Noltensmejer, Struer—Frederikshavn.

*Min. Udnævnelse til Lokomotivførere fra
1. Oktober 1920:*

Ministeriet for offentlige Arbejder har udnævnt efternævnte konstituerede Lokomotivførere til Lokomotivførere ved Statsbanerne fra den 1. Oktober d. A. at regne, nemlig:

C. F. B. Pedersen, Vamdrup, O. B. Wass, Vamdrup, H. Bagger, Vamdrup, L. P. C. Gellert, Lunderskov, A. C. J. Nielsen, Lunderskov, M. J. Voldum, Vamdrup, J. C. Jensen, Vamdrup, J. H. Vrigsted, Vamdrup, A. C. M. N. Nielsen, Vamdrup, C. A. Christensen, Lunderskov, A. V. F. Raabæk, Lunderskov, og L. P. Bramsen, Vamdrup, alle med Station som hidtil.

Ministeriet for offentlige Arbejder har udnævnt efternævnte Lokomotivfyrbødere til Lokomotivførere ved Statsbanerne fra den 1. Oktober d. A. at regne, fra hvilken Dag de paagældende vil have at forrette Tjeneste som udfor hver enkelt anført, nemlig:

J. Z. Jensen, Esbjerg, i Esbjerg. V. A. Hveger, Nyborg, i Gjedser. E. R. Nielsen, Vejle H. (Rangerf.), i Korsør. J. F. P. Gronemann, Horsens (Rangerf.), i Aalborg. M. P. Røgilds, Aalborg, i Aalborg. C. P. Morgen, Viborg, i Langaa. C. S. Christensen, Esbjerg, i Esbjerg. G. P. Gravesen, Aarhus H., i Brande. N. P. Kristensen, Aarhus H., i Aalborg. P. M. Bungaard, Næstved (Rangerf.), i Masnedund. N. P. Nielsen, Nyborg, i Gjedser. P. N. Larsen, Esbjerg, i Esbjerg. N. L. Hansen, Fredericia, i Fredericia. S. Jensen, Aarhus H., i Fredericia. J. K. Hansen, Esbjerg, i Esbjerg. O. M. T. Christensen, Skanderborg, i Brande. M. Jakobsen, Haderslev, i Struer. J. Jensen, Ribe, i Ribe. P. A. Jensen, Slagelse i Orehoved. R. J. Jensen, Thisted, i Thisted. H. V. Sørensen, Slagelse, i Orehoved. E. C. A. R. Meng, Østerbro, i Østerbro. C. F. Kruse, Korsør, i Korsør. M. E. Larsen, Aarhus H., i Esbjerg. A. V. Jørgensen, Kbhvns Godsbgd., i Kbhvns Godsbgd.

O. E. J. Dahlin, Kbhvns Godsbgd., i Kbhvns Godsbgd. J. C. R. A. Hansen, Kbhvns Godsbgd., i Kbhvns Godsbgd. M. Nielsen, Fredericia, i Brande. C. E. J. Raarup, Aarhus H., i Brande. J. S. A. L. Nielsen, Kbhvns Godsbgd., i Kbhvns Godsbgd. N. P. K. Frederiksen, Nyborg, i Gjedser. A. B. Jensen, Skanderborg i Holstebro. H. C. K. Poulsen, Kbhvns Godsbgd. i Østerbro. H. P. Rasmussen, Slagelse, i Gjedser. N. S. Jensen, Østerbro, i Østerbro. M. Rasmussen, Kbhvns Hovedbgd., i Kbhvns Hovedbgd. A. P. Andersen, Nyborg, i Gjedser. E. L. V. Kirchmann, Roskilde, i Roskilde. O. T. F. Sørensen, Aarhus H., i Struer. S. Sørensen, Aarhus H., i Struer. H. J. Hei, Aabenraa (Rangerf.), i Holstebro. A. C. Jørgensen, Korsør, i Korsør. C. Frandsen, Esbjerg, i Esbjerg. O. Beng, Gjedser, i Gjedser. A. E. Larsen, Kbhvns Godsbgd., i Kbhvns Godsbgd. T. C. Petersen, Aarhus H., i Brande. M. C. Mortensen, Skanderborg, i Vamdrup. R. Rasmussen, Frederikshavn, i Brande. A. Zachariassen, Langaa, i Langaa. C. S. F. Pedersen, Kbhvns Godsbgd., i Kbhvns Godsbgd. S. M. Mikkelsen, Aarhus H., i Brande. A. R. Feddersen, Esbjerg, i Esbjerg. M. Rasmussen, Aarhus H., i Brande. H. Leth-Nissen, Masnedund, i Masnedund. G. V. Borup, Østerbro, i Østerbro. H. C. Rasmussen, Kjøge (Rangerf.), i Gjedser. C. A. thor Straten, Randers i Struer. F. P. J. Nissen, Kolding (Rangerf.), i Brande. R. R. Blicher, Odense (Rangerf.), i Odense. H. C. Mathiasen, Nykjøbing F. (Rangerf.), i Gjedser. J. K. Jensen, Kbhvns Hovedbgd., i Østerbro. L. A. Børgeesen, Kbhvns Godsbgd., i Gjedser. J. D. Knudsen, Kbhvns Godsbgd., i Gjedser og F. C. Jensen, Fredericia, i Brande.

Udnævnelse til Lokomotivfyrbødere fra 1/11 1920.

Nedennævnte Haandværkere er fra 1. November d. a. at regne udnævnt til Lokomotivfyrbødere med Station som udfor hver enkelt anført, nemlig:

N. Christiansen, Ctvkst. Aarhus, i Aarhus Ø. C. A. Thomsen, Ctvkst. Aarhus, i Viborg. S. A. Andersen, Kbhvns Godsbgd., i Kbhvns Godsbgd. N. H. B. Jørgensen, Kbhvns Godsbgd., i Kbhvns Godsbgd. P. A. K. Nielsen, Korsør, i Korsør. G. F. Gjødese, Skanderborg, i Aarhus Ø. P. Jensen, Østerbro, i Østerbro. V. K. Nielsen, Fredericia, i Fredericia. H. E. Larsen, Gjedser, i Gjedser. N. B. S. Nielsen, Roskilde, i Gjedser. O. Hansen, Brande, i Brande. P. S. Kristensen, Slagelse, i Slagelse. V. K. F. Larsen, Kbhvns Godsbgd., i Kbhvns Godsbgd. H. P. Carlsen, Kbhvns Godsbgd., i Kbhvns Godsbgd. A. A. F. R. Jensen, Østerbro, i Kbhvns Godsbgd. H. K. Pedersen, Fredericia, i Fredericia. J. H. Zabel, Fredericia, i Fredericia. N. J. Thom-

sen, Kbhvns Godsbgd., i Kbhvns Godsbgd, A. F. Conradsen, Aarhus H., i Frederikshavn. O. Laursen, Aarhus H., i Struer. J. P. E. Larsen, Randers, i Brande. S. H. M. Rasmussen, Kbhvs. Hovedbgd., i Kbhvns. Godsbgd. A. J. Nielsen, Østerbro, i Østerbro. C. Langemark, Østerbro, i Østerbro. G. A. Jensen, Kbhvns. Godsbgd., i Kbhvns. Godsbgd. C. L. Frederiksen, Slagelse i Slagelse. V. J. S. Heckmann, Slagelse, i Korsør. H. O. Svendsea, Helsingør, i Kbhvns Godsbgd. N. P. V. Frederiksen, Korsør, i Korsør. K. T. A. M. Albeck, Korsør, i Korsør. S. A. Hansen, Helsingør, i Kbhvns. Godsbgd. P. H. Würtz, Kbhvns Godsbgd., i Kbhvns Godsbgd. E. A. Jensen, Helsingør, i Kbhvns Godsbgd. E. Romme, Gjedser i Gjedser. J. E. Wittenburg, Korsør, i Fredericia. N. O. Frederiksen, Korsør, i Korsør. C. F. Olsen. Kbhvns Godsbgd, i Kbhvns Godsbgd. K. K. Hansen, Kbhvns Godsbgd., i Kbhvns Godsbgd. N. J. Rasmussen, Masnedsund, i Masnedsund. M. F. C. Martinussen, Struer, i Struer. C. Rasmussen, Langaa, i Brande. K. B. H. Lorentsen, Brande, i Brande. C. E. Jensen, Korsør, i Korsør. E. A. Clemmensen, Kbhvns Godsbgd., i Kbhvns Godsbgd. V. R. O. Berg, Korsør, i Østerbro. H. E. H. Kruse, Kbhvns Godsbgd., i Kbhvns Godsbgd. O. B. Nielsen, Kalundborg, i Kalundborg. H. Mathiassen, Thisted, i Thisted. J. K. Nielsen, Viborg, i Thisted. A. R. Sprogøe, Struer, i Struer. P. M. Pedersen, Viborg, i Viborg. A. V. Andersen, Gjedser, i Gjedser. J. V. Jensen, Kalundborg, i Kbhvns Godsbgd. A. Hansen, Viborg, i Ringkøbing. K. P. T. Pedersen, Skanderborg i Brande. N. C. Plougmann, Langaa, i Holstebro. A. L. Hansen, Slagelse, i Korsør. C. L. J. Bagger, Roskilde, i Kbhvns Godsbgd. A. H. P. Hansen, Kbhvns Godsbgd. i Kbhvns Godsbgd. V. Bork, Brande, i Brande. J. C. Knudsen, Masnedsund, i Masnedsund. C. E. Hansen, Kbhvns Godsbgd., i Kbhvns Godsbgd. N. C. L. Boesen, Kbhvns Godsbgd., i Kbhvns Godsbgd. K. F. Jensen, Fredericia, i Fredericia. M. V. Jensen Struer, i Struer. H. E. Mortensen, Struer, i Struer. A. Kaarup, Viborg, i Struer. A. J. Lassen, Skanderborg, i Vamdrup. J. K. Jensen, Nyborg, i Vamdrup. C. S. Rasmussen, Frede-

ricia, i Fredericia. K. P. Nielsen, Aalborg, i Eshjerg. N. V. Sørensen, Aalborg, i Langaa. N. V. Sørensen, Aalborg, i Struer. T. C. Lindgreen, Aarhus H., i Aarhus H. A. E. J. Mogenssen, Fredericia, i Vamdrup. A. E. Rasmussen, Nyborg, i Vamdrup. L. F. Christensen, Aalborg, i Esbjerg. S. C. Nielsen, Fredericia, i Fredericia. R. G. Laursen, Randers, i Struer. A. K. Jensen, Nyborg, i Struer. N. S. Lindholm, Frederikshavn, i Struer. H. M. Jensen, Esbjerg, i Esbjerg. M. K. Jørgensen, Nyborg, i Ribe. C. A. Ankerstjerne, Esbjerg, i Esbjerg. E. K. Kristensen, Nyborg, i Korsør. A. P. Skov, Fredericia, i Vamdrup og J. E. Petersen, Struer, i Struer.

Nedennævnte Ekstraandværkere er fra den første November d. A. at regne udnævnt til Lokomotivfyrbødere med Station som udfør hver enkelt anført, nemlig:

V. J. Madsen, Værkstedet, Nyborg, i Nyborg. C. P. A. V. Jørgensen, Værkstedet, Nyborg, i Assens. K. M. O. H. Frederiksen, Kalundborg, i Slagelse. M. A. Nielsen, Roskilde i Kbhvns Godsbgd. C. J. Larsen, Khvns Godsbgd., i Kbhvns Godsbgd. E. A. Bjørneboe, Kbhvns Godsbgd., i Kbhvns Godsbgd. E. Nicolajsen, Kbhvns Godsbgd., i Kbhvns Godsbgd. J. K. Bentsen, Brande, i Brande. F. C. D. Buch, Masnedsund, i Masnedsund. S. E. Madsen, Kbhvns Godsbgd., i Kbhvns Godsbgd. J. K. P. Jensen, Kbhvns Godsbgd., i Kbhvns Godsbgd. S. R. Thomasen, Struer, i Struer. N. M. Jensen, Struer, i Struer. E. L. Andersen, Kbhvns Hovedbgd., i Gjedser. K. E. Ohlendorff, Kbhvns Godsbgd., i Slagelse. V. E. T. Sørensen, Korsør, i Korsør. J. S. A. Larsen, Kbhvns. Godsbgd., i Slagelse. E. Olsen, Kbhvns. Godsbgd. i Kbhvns Godsbgd. S. H. Køster, Østerbro, i Brande. P. I. Hansen, Helsingør, i Masnedsund. K. G. Jensen, Korsør, i Korsør. R. P. Ditlevsen, Kbhvns Godsbgd., i Gjedser. A. H. Petersen, Kbhvns Godsbgd. i Korsør. S. J. C. E. Stahnke, Frederikshavn, i Thisted. J. H. Larsen, Kbhvns Godsbgd., i Kbhvns Godsbgd. J. C. F. Christensen, Kalundborg, i Gjedser. H. P. C. Henriksen, Helsingør, i Orehoved, og C. C. S. Schmidt, Værkstedet, Nyborg, i Nyborg.

Nærværende Nummer er afleveret paa Avisposten
den 2. November



Announce-Expedition :

K. Johansen, Sommerstedgade 22³, Kjøbenhavn B.

Træffes i Reglen daglig Kl. 1—2.

Telefon: Vester 4011.

Udgaar 2 Gange maanedlig.

Redaktion: Vesterbrøgade 98 a², Kjøbenhavn B.
I'f. Vester 2895 v. eller Vester 8113.

Abonnementspris: 5 Kr. aarlig.

Tegnes paa alle Postkontorer i Skandinavien.

Ryg Bicycle Cigaretter fineste Virginia 10 Stk 60 Øre

faas hos

Chr. W. Nielsen, Istedgade 122, en gros en detail.

Eget Røgeri

1. Klasse's Røgeri og Paalægsforretning
Varer modtages til Sætning og Røgning
Johs. Olesen, Istedgade 121. Tlf V 1867

Blomsterforretningen, Istedgade 29,

leverer smagfulde Kranse og Buketter. — Telefon V. 3448.

SMØRCENTRALEN

Altid friske Varer i
Smør, Margarine, Æg, Fedt
samt godt lagrede Oste.

ISTEDGADE 31

MOD GIGT — MOD RHEUMATISME

er det bedste Middel

KAMELHAARS-

Trøjer - Sweaters - Gamascher - Luffer - Vanter - Tørklæder - Huer - Knævarmere
Fodvarmere - Taavarmere

Mavebælter

MANUFAKTURHUSET

„TACHAU“

Nørrebrogade 158

Hj. af Thorsgade.

Leverandør til Vare- og
Landbrugslotteriet.

C. B. Møller & Co.'s

Cigarer - Cigaretter
Cigarillos & Tobakker

faas hos d'Herrer Forhandlere samt
Østergade 1 og Østerbrogade 27

S. JOHANNESSEN

Største Udvalg. 13, HØJBROPLADS 13. Største Udvalg.

Statskontrolleret Virksomhed.

Telf. 3349. Rester udsælges billigt Fredag og Lørdag. Telf. 3684.

Husk! Fabriks-Udsalget Husk!

Stort Udvalg

Den elektriske Skomager Saxogade 77.

Averter i „Dansk Lokomotiv Tidende“!

Vesterbros Skotøjshu

15, Absalonsgade 15,

hvor være De es FODTØJ
Leverandør i

Fo retningen grundlagt 1879

Gør Deres Indkøb
hos vore Annoncører.

Legetøjs-Jernbaner
i stort Udvalg

forefindes i

Basaren, Vesterbrogade 39.

Statsdepersonlets

Brandforsikrings-Forening.

Ekspeditionskontor:

Vesterbrogade Nr. 26,

Telefon Nr. 6626.

Foreningen er oprettet 1891, har ca. 8900
Medlemmer, ejer ca. 55,000 Kr. og har i
Understøttelse uddelt ca. 61,000 Kr.

Law Præmie.

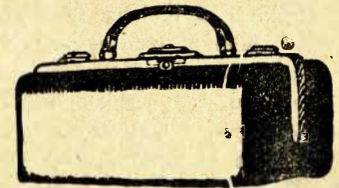
Kulant Erstatning

Indmeldelser og Oplysninger

pr. Brev eller gennem Tillidsmændene,
der for Aarhus er:

Hr. Togbetjent S. Hammer, Hr. Værkmst.
Ludvigsen, Hr. Magasinformand M.
Nielsen, Hr. Lokomotivfører J. J. Nis-
sen, Hr. Assistent Thiede, Hr. Overbanemst.
Wehrs og Hr. Fuldmægtig B. Bertelsen

Regnskabskontrollen, giver Oplysning
om alle Foreningen vedrørende Forhold.



Reparationer
udføres

Lædervare-Forretningen

Sdr. Boulevard 44—46
anbefales.

Rejsekufferter, Citytasker, Portemonnæer
Skoletasker, Tegneböger m. m.

i stort Udvalg.

Telefon Vester 1494 v.

Th. Langs

Bageri,

Ny Carlsbergvej 11, Tlf Vester 1896 y.
anbefales.

Kun 1ste Klasse's Varer anvendes.