



15. AARGANG NR. 19

REDIGERET AF C. M. CHRISTENSEN

2. OKTOBER 1915

SKF KUGLELEJER OG DERES ANVENDELSE I JERNBANENS TJENESTE.

Ved Otto Bendixen.

Fortsat

VED Belastning af en Stang, der hviler paa to Støttestruer, opstaaer der altid en Formforandring. Stangen bøjes mer eller mindre. Jo større Belastningen er i Forhold til Stangens Modstandsevne, des tydeligere viser Bøjningen sig. Endog ved en ringe Byrde indtræder der en Bøjning, der dog kan være næsten usynlig.

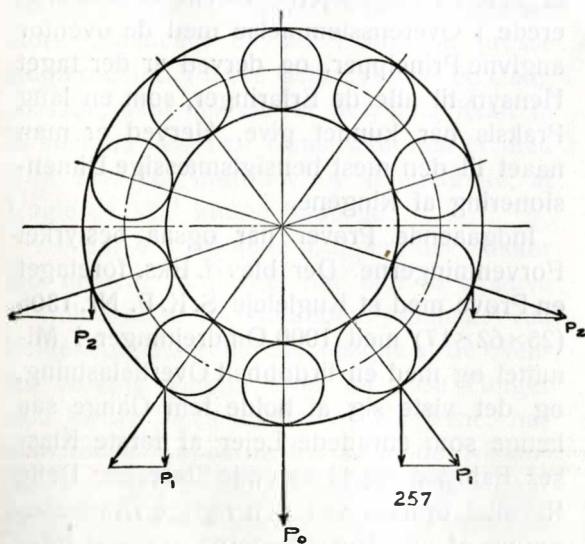


Fig. 8.

Man kan betragte et Kuglelejes Ringe som Stænger, der hviler paa Kuglernes mange Punkter og er mer eller mindre jævnt belastede mellem disse Støttestruer. Er Afstanden mellem disse stor, saa udsættes Ringene for større Bøjningspaavirkninger, og Nedbøjningen bliver følgelig større, end hvis Kuglernes Støttestruer

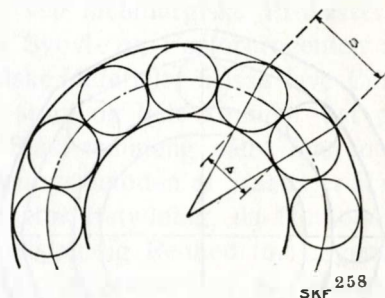


Fig. 9.

ligger nærmere ved hverandre. Som Fig. 9 viser ligger disse Støttestruer hinanden nærmere ved Inderringen end ved Yderingen, og førstnævntes Formforandringer bliver derfor betydelig mindre end den sidstes.

For at holde Kuglerne adskilte og hindre dem i at „løbe op“ paa hinanden, anvender man i den moderne Kuglelejekonstruktion de saakaldte Kugleholdere. Paa den ubelastede Del af et Kugleleje, mente man, maatte Kuglerne ligge mer eller mindre frie og altid have en vis Tilbøjelighed

til at rulle hen til den lavest liggende Del af Banen. At dette imidlertid ikke stemmer med de Resultater, de praktiske Iagttagelser har givet, ses af følgende Forsøg. — Et enradet Kugleleje for en 50 mm. Aksel belastedes med 900 kg, og denne Byrde, der virkede vertikalt nedefter, hvilede paa en Ring, der omsluttede Lejets Yderring. Efter at Lejet havde arbejdet et Par Dage under disse Forhold, standsede Prøvemaskinen. Belastningen borttoges imidlertid ikke, men fik stadig Lov at paavirke Lejet. Kugleholderen blev taget ud af Lejet. Det viste sig da, at Kuglerne ikke samlede sig paa det laveste Punkt af den ubelastede nedre Halvdel af Kuglebanen, men at de holdtes siddende paa deres Plads, og det med saa stor Kraft, at det viste sig umuligt at rokke dem med Haanden ud af deres Lejer. Saasart imidlertid Belastningen fjernedes samlede Kuglerne ved den laveste Del af Banen. — Disse Erfaringer viser tydeligt, at der opstaar elastiske Spændinger, der fremkalder fortløbende, bølgeformede Formforandringer, der strækker

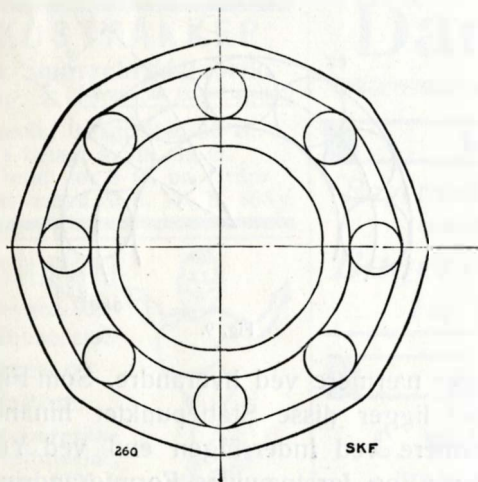


Fig. 10.

sig helt rundt om Ringene. Fig. 10 viser i overdreven Maalestok, hvorledes man kan tænke sig denne Formforandring.

Heraf fremgaar, at der maa vælges en tilstrækkelig stor Materialstyrke i Ringene for at modstaa Kuglernes Tryk.

Da Lejetyperne er normaliserede, og de-

res ydre Dimensioner saaledes helst ikke bør forandres. maa man ved Anvendelsen af tykkere Ringe vælge mindre Kugler. Derved kan dog Kuglernes Antal forøges. Selvom Formlen: $P = k \times d^2 \times \frac{n}{5}$ antoges for rigtig, hvilket, som ovenfor vist, kun er Tilfældet med visse Modifikationer, kan det undertiden vise sig, at et Leje med flere, men mindre Kugler er kraftigere end et Leje med færre og større Kugler. Som Eksempel kan følgende tjene: Et Kugleleje S. K. F. Nr. 406, Dimensioner $30 \times 90 \times 23$ mm kan forsynes med 14 Stk. $\frac{5}{8}$ " Kugler eller med 30 Stk. $\frac{7}{16}$ " Kugler. Regner man med en Omdrejningshastighed af 300 i Minuttet med en Værdi af $k = 10$ og med d udtrykt i $\frac{1}{8}$ ", saa faar man efter Beregningen en Bæreevne for ovennævnte Leje

med store Kugler:

$$P = 10 \times 5^2 \times \frac{14}{5} = 700 \text{ kg}$$

med smaa Kugler:

$$P = 10 \times 3,5^2 \times \frac{30}{5} = 735 \text{ kg}$$

Af det ovenfor sagte fremgaar det imidlertid, at Forskellen i Virkeligheden maa blive langt større, da Belastningsforholdene i Ringene i sidstnævnte Tilfælde maa blive betydelig fordelagtigere end i et Leje med et ringe Antal store Kugler.

Ved Indførelsen af en ny Kugleholder-type, som nærmere skal beskrives senere, er S. K. F. Kuglelejerne blevne omkonstruerede i Overensstemmelse med de ovenfor angivne Principper, og derved er der taget Hensyn til alle de Erfaringer, som en lang Praksis har kunnet give. Herved er man naaet til den mest hensigtsmæssige Dimensionering af Ringene.

Indgaaende Prøver har ogsaa bestyrket Forventningerne. Der blev f. Eks. foretaget en Prøve med et Kugleleje S. K. F. Nr. 1305 ($25 \times 62 \times 17$) med 1000 Omdrejninger i Minuttet og med en firdobbelt Overbelastning, og det viste sig at holde fem Gange saa længe som enradede Lejer af første Klasses Fabrikat og tilsvarende Størrelse. Dette Resultat opnaas ved den rigtige Dimensionering af alle Enkelthederne og ved ude-

lukkende Anvendelse af det allerbedste Materiale.

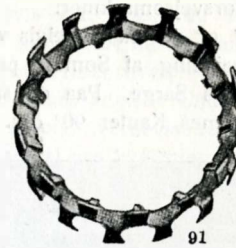
Vi har allerede i Forbigaaende nævnt Konstruktionen af Ringene i et S. K. F. Kugleleje for radiel Belastning. Som vi tidligere har bemærket, er Yderringen sfærisk sleben. Den indre Ring er forsynet med to Spor, et for hver af Kuglerækkerne. Vi vil nu gaa over til at undersøge Kugleholderen og overtyde os om de store praktiske Fordele, som denne frembyder. — Det maa da først bemærkes, at denne Kugleholder er *udført i et eneste Stykke, uden Nitter, Skruer eller andre løse Dele.*

Til visse Lejetyper anvendes en Kugleholder af Fosforbronze; andre fremstilles af hamrede og pressede Plader. Materialet er en særlig til dette Øjemed beregnet Staalplade, hærdet og behandlet efter en særlig udarbejdet Metode.

Kugleholderen alene kan imidlertid ikke holde Kuglerne fast. Først naar den forbindes med Inderringen, dannes der smaa Kamre, i hvilke Kuglerne kan ligge, uden dog at deres Rulning hindres. Midterribben paa langs danner den bageste Væg i dette Kammer. Indefter begrænses det af Løbebanen i den indre Ring, og den forreste Kant af Inderringen hindrer Kuglen i at falde ud til Siden. Hertil kommer den ombøjede Tunge paa Kugleholderens ydre Omkreds, og Kuglen har nu sin fuldt begrænsede Plads. Takket være Materialets store Elasticitet er det muligt at presse Kuglerne ind i disse Celler; er de en Gang indsatte, skal der en ret betydelig Kraft til at klemme dem løs. Konstruktionen er med Vilje saaledes indrettet for at udelukke, at Kuglerne skal kunne falde ud.

De smaa ombøjede Lapper, der stikker ind mellem Kuglerne, har blot til Opgave at holde disse fra hinanden. Ganske vist holdes Kuglerne allerede adskilte af de ovenfor nævnte Tunger, men da disse Tunger skal kunne bøjes udefter af Kuglerne, har man indsat Lapperne for at holde Afstanden lige stor mellem Kuglerne. Disse Lappers Form og Stilling er valgt ene og alene med Henblik paa dette deres Øjemed.

At *Materialerspørgsmaalet* for Kuglelejeteknikens Vedkommende er af overordentlig Betydning, har vi allerede nævnt. Ved Kuglelejer maa man regne med helt andre Forhold end ved alle andre Konstruktioner af Maskindele; derfor maa der ogsaa lægges den største Vægt paa Staalets Egenskaber og Behandling.



Til Fremstilling af dette Staal anvendes Jærn fra de midtsvenske Grubedistrikter, blandt andet de over hele Verden kendte Dannemora og Bispbergmetaller. De overlegne Egenskaber, som disse Jærnsorter giver Staalet, kan ikke forklares alene ved den Analyse, og dette Forhold er saa meget mere bemærkelsesværdigt, som man nutildags ved metallurgiske Processer kan nedsætte Svovl- og Fosforprocenten selv i udenlandske Materialer til saa lave Cifre, at de i det store og hele kommer det prima svenske Staal temmelig nær. Man forstaar at Tilvirkningsmetoden af Staalet er af overordentlig stor Betydning, da Homogenitet, d. v. s. fuldstændig Renhed for Legeringer, Blærer og Slaggerester er en uomgaaelig Betingelse for at opnaa det bedste Resultat. For imidlertid, som ovenfor nævnt, at naa de Styrkecifre som udfordres, baade hvad angaar Elasticitet og Udmatning anvender S. K. F. særlig dertil egnede Staalkvaliteter.

(fortsættes)

*Besøg altid Din Afdelings Møder
naar Du har fri.*

AUTOGEN SVEISNING OG SKÆRING.

Foredrag af Professor H. I. HANNOVER, Direktør for den polyt. Læreanstalt.

(fortsat)

V. Svejsemaskiner for autogen Svejsning.

Man har allerede en stor Del Svejsemaskiner for autogen Svejsning, hvor Brænderen føres automatisk eller for Haanden langs Svejsstedet. Mest brugte er vel Rørsvejsemaskiner.

I Fig. 23—27 er der eksempelvis vist en Svejsemaskine til Svejsning af Sømme paa runde eller firkantede Kanders Sarge. Paa en særlig Maskine bøjes først Randenes Kanter 90° om. Svejsemaski-

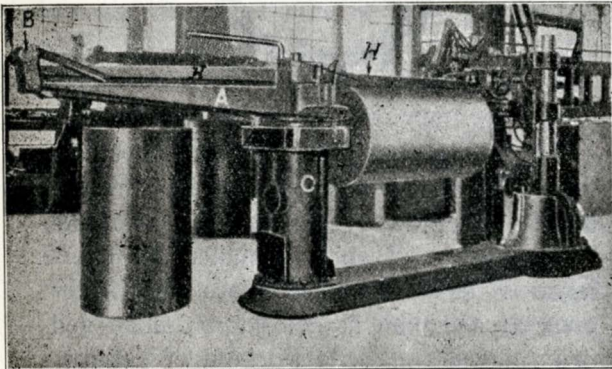


Fig. 23. Svejsemaskine for runde og firkantede Kar, set bagfra.

nen har to Par Horn *A* — se Fig. 23, hvorimod vandkølede Spændelister *H* ved Hjælp af Ekscenterlukket *B* kan spænde to Kanders Sarge. Hornene kan svinges om Søjlen *O* — se Fig. 25, i det én Sarg svejses, medens en anden opspændes. Brænderne — se Fig. 24 — kan tilspændes for Haanden med Haandhjulet *M* eller automatisk ved at indrykke Koblingen *N*. Brænderne, der er vandkølede, ses nærmere i Fig. 24. Underbrænderen er større og bringes i en saadan Stilling i Forhold til Blikket, at den varmer Oversiden af Sømmen. netop til Staalet begynder at blive blødt. Overbrænderen svejser saa Sømmens Overside, idet den kommer vandrende 50 mm efter Underbrænderen. Ved at dreje Stille-

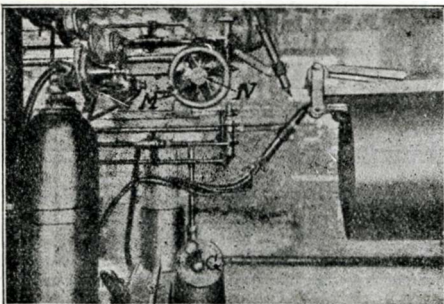


Fig. 24. Svejsemaskinens Brændere m. m.

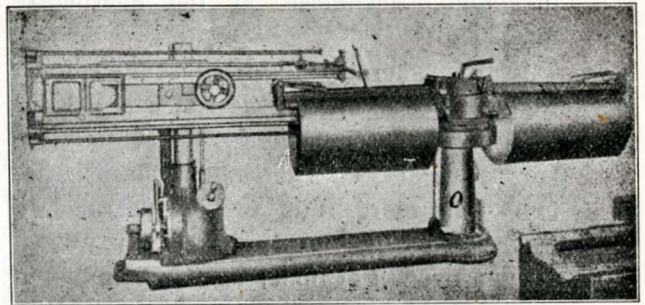


Fig. 25. Svejsemaskinen, set forfra.

skiven *G* kan Tilspændingens Hastighed varieres fra 0 til 550 mm pr. Minut. Fig. 25 viser hele Maskinen; den ene Kande bliver netop svejst, medens den anden er bleven spændt op. Fig. 26 viser færdige Kar svejst med automatisk Tilspænding, Fig. 27 saadanne, der er svejst med Tilspænding for Haanden.

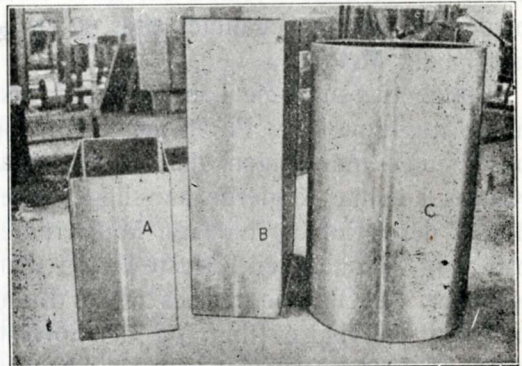


Fig. 26. Færdige Kar svejst med automatisk Tilspænding.

VI. Strukturforandringer ved autogen Svejsning. Anvendelsen af autogen Svejsning ved Dampkedler.

Ved autogen Svejsning kan der ske Forandringer i Godsets Struktur dels formedelst Opvarmningen, dels ved en eventuel paafølgende Overhamring, dels



Fig. 27. Færdige Kar svejst med Haandtilspænding.

ved at Flammen ilter eller kuller Materialet -- det sidste ved Overskud af Acetylen i Flammen -- dels endelig ved en eventuel Udglødning efter Svejsningen. Ved de nævnte Forandringer er der Muligheder for at ødelægge Godset. I Praksis indskrænker man sig ofte til at slaa eller brække paa Svej-

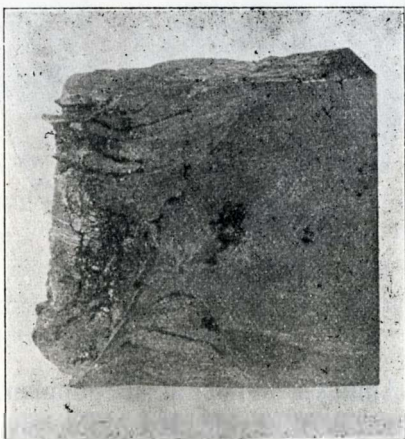
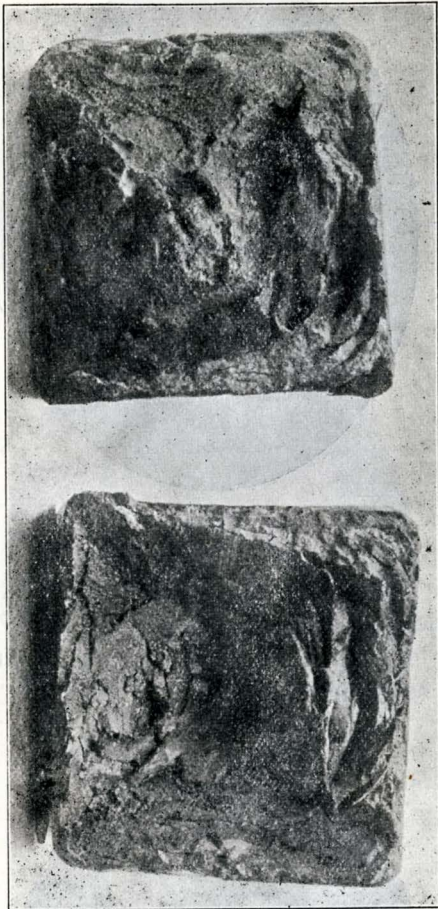


Fig 28. Brækket Vognaksel, 5×5 cm, samlet ved autogen Svejsning fra alle 4 Sider.

stedet for at undersøge, om det er stærkt nok, eller f. Eks. prøve, om man kan slaa tilsvejste Reparationer løse. Noget nærmere kan man komme Spørgsmaalet om Arbejdets Godhed ved at se paa Vrangen, om Svejsningen er trængt helt igennem, ved at undersøge Ensformigheden af de Højdeygge, der fremkommer ved Brænderens rotatoriske Bevægelse, og ved at se, om Anløbsfarver er kommen til Syne paa Godset i samme Bredde paa begge Sider af Svejsningen. Men en grundig Undersøgelse af, om en Arbejder kan svejse ordentlig autogent, kan naturligvis kun naas, ved at lade ham udføre Svejsninger, som underkastes omhyggelige Materialprøver saasom Trækprøver, Bøjeprøver og Smedeprøver samt mikroskopiske Undersøgelser.

Man vil derved overbevise sig om, at der er overordentlig Forskel paa Svejsningens Godhed efter Arbejderens Kyndighed og Øvelse. Dette skal illustreres ved nogle Eksempler.

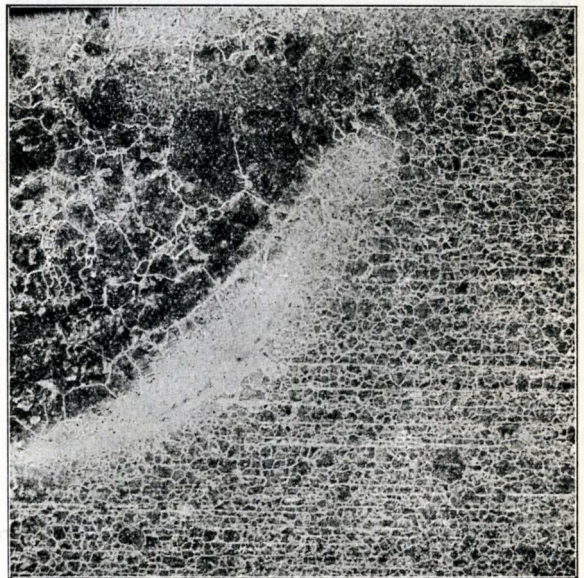


Fig. 29. Sporvejsskinnehoved md autogen Paasmeltning uden Brug af Acetylen i Overskud. Originalfotografiet er i Størrelse 9 : 1, Gengivelsen formindsket til $\frac{3}{4}$ deraf.

For straks at vise et Eksempel paa en meget slet autogen Svejsning er der i Fig. 28 vist de to Dele af en brækket Vognaksel paa 5×5 cm, efter at den var svejst og den næste Dag allerede gaaet itu igen. Inden Svejsningen skærpedes Stykkerne fra alle 4 Sider, og de tilsmeltede, buede Lag af Staal ses navnlig godt i den nederste Figur, der viser et ætset Snit paa langs gennem Akslens Midtplan.

Fig. 29 og 30 viser Dele af Paasmeltninger paa 2 Sporvejsskinnehoveder, idet der paa Steder, hvor noget Materiale var fjernet, var paasmeltet haardt Staal -- i Stedet for som sædvanlig at anvende herdfrisket Jern som Hjælpemetal, fordi man ønskede at prøve, om man paa den Maade paa slidte Steder

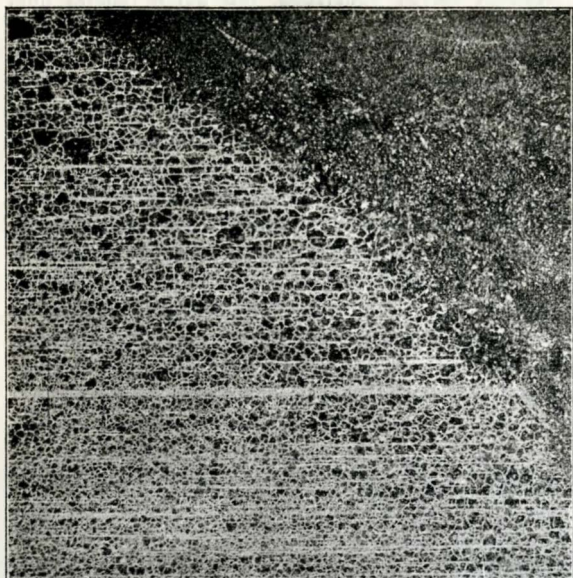


Fig. 30. Sporvejsskinnehoved med autogen Paasmelting ved Brug af Acetylen i Overskud. Samme Størrelse.

ved at paasmelte haardt Metal kunde faa noget haardt at slide paa. I Tilfældet i Fig. 30 er der inden Paasvejsningen brugt en Flamme med Acetylen i Overskud i $3\frac{1}{2}$ Minut for at faa dannet Ilte bort før Paasmeltingen. Man ser umiddelbart Overgangen imellem de to Staalarter. Forneden ses Skinnens oprindelige Materiale, der bestaar af Ferrit og langt mindre Perlit end den øverste Del, som udgør det paasmeltede Materiale. I det andet Tilfælde brugtes der ikke først i $3\frac{1}{2}$ Minut den nævnte Flamme med Acetylen i Overskud. Resultatet var, at det øverste Lag af Skinnen mistede sit Kulstof, saa at Perlitten her forsvandt, før det ny Materiale smeltedes paa. Man ser derfor den hvide, krumme Del, der alene bestaar af Ferrit.

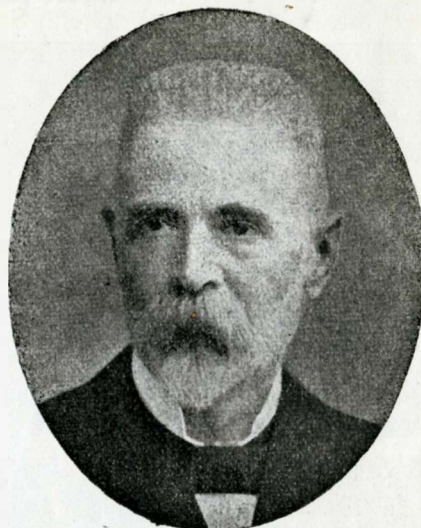
(fortsættes).

Glem ikke at sende nødvendige Meddelelser til Hovedbestyrelsen og Bladet

VED SYSTEMSKIFTET.

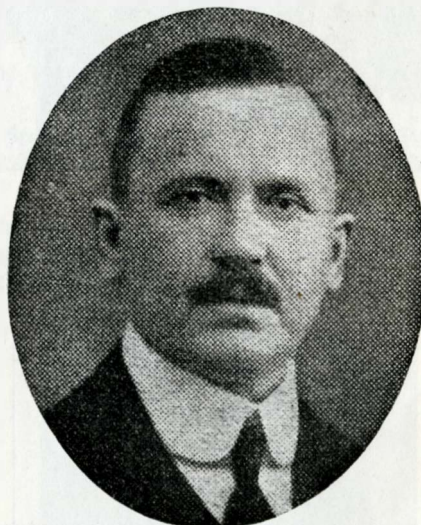
Med Udgangen af September Maaned har Generaldirektør C. C. Ambt efter Ansøgning faaet sin Afsked af Statsbanernes Tjeneste. Hr. Ambt har været Generaldirektør siden August 1902 og var, forinden han overtog denne betydningsfulde Stilling, Stadsingeniør i Kjøbenhavn.

Hr. Ambt har ikke ønsket at være med i det store Arbejde, der foreligger i den kommende Tid med Omorganisationer af Statsbanerne.



C. C. AMBT.

Vi skal ikke komme ind paa Hr. Ambts Fortjeneste af Banerne, men vi ser at Publikum saavel som Personalet med Tilfredshed ser hans Afgang.



ANDERSEN-ALSTRUP.

Hr. Ambt var mindst af alt populær, men Aarsagen hertil skyldes Hr. Ambt selv, fordi han ingensinde forstod det Personale, der arbejdede under ham. For ham var der

kun et det hele drejede sig om, og det var at spare, og der er sandelig blevet sparet paa alle Omraader, og de overordnede Embedsmænd har villigt fulgt Generaldirektør Ambts Anvisning. — Vi kan tale med om Inddragelse af enkelte Smaagoder, Personalet har haft, og som man uden at genere sig har forringet.

Vi kan derfor kun glæde os over, at dette Afsnit af Statsbanernes Ledelse nu er bragt til Ophør.

Vi finder Anledning til samtidig at præsentere vor ny Generaldirektør, Hr. Andersen-Alstrup og Generalsekretæren Hr. Fr.



FR. PETERSEN.

Petersen for vore Læsere. Vi har i et Par smaa Artikler omtalt begge disse Mænd, og vi vil haabe, at Personalets Tro paa, at netop disse Mænd vil vise sig forstaaende overfor Personalets rimelige Ønsker og Krav, ikke maa blive gjort til Skamme. Vi føler os overbeviste om, at med disse to Mænd i Spidsen for Banernes Administration vil meget forandres til det bedre, og vi vil af bedste Evne søge ved loyalt Samarbejde at støtte alle Bestræbelser i den Henseende.

*Betal Dit Kontingent punktlig,
Restance gavner ingen.*



25 AARS JUBILÆUM.

H. M. Petersen.

Den 1. Oktober fejrede Lokomotivfører H. M. Petersen, Nyborg, 25 Aars Dagen for sin Ansættelse som Lokomotivmand. Jubilæaren er godt kendt Landet over, han er



H. M. PETERSEN.

en udmærket og god Støtte for vor Organisation, og H. M. Petersen har ved sit stille og bramfri Væsen vundet alles Tillid og Agtelse og har nu i flere Aar været Formand for den stedlige Lokf. Afdeling, paa hvilken Post Medlemmerne haaber endnu i mange Aar at maatte have ham.



Til

**Lokomotivfyrbøder Afdelingerne
i Forbindelse med Cirkulære Nr. 3.**

D'Hr. Afdelingsformænd bedes nøje vaage over, at man ved Overflytning af Aspiranter fra „Dansk Smede- og Maskinarbejder-

Forbund" altid *afkræver* Aspiranten hans *Medlemsbog*.

Denne skal være betalt i det Forbund han forlader til det Tidspunkt Overførsel til „D. L. F.“ sker.

Den *Afdelingskasserer*, der foretager Overførelsen, skal beholde Medlemsbogen til „D. S. & M. F.“ og i denne notere, naar Overførelsen har fundet Sted og undertegne med sit Navn. (Noteringen anføres over Mærkerubrikken) samt paase, at der intet tomt Rum bliver mellem Kontingentet til de to Organisationer.

Den saaledes paategnede Bog sendes i Forbindelse med Optagelsesblanketten altid til *Kredsformanden for Lokomotivfyrbødere*.

P. K. V.

Rich. Lillie
p. l. Formand.



EN MÆRkelig AFGØRELSE.

For et Aar siden, kort efter at Krigen var brudt ud, blev et Sæt Personale med Maskine fra Aarhus midlertidig stationeret i Vejle til Raadighed for Militæret. Maskinen henstod hele Tiden paa Stationspladsen forspændt et Militærtog.

Personalets Instruks lød paa, at dette i alle Henseender selv skulde passe Maskinen og holde denne under Damp, og saavel ved Nat som ved Dag være klar til med faa Minutters Varsel at rykke ud. Som Følge deraf var Personalet bundet til Stationspladsen hele Døgnet og maatte ikke forlade denne. En Anmodning om Tilladelse, til i Byen at leje Logis, blev paa Grund af Tjenestens Beskaffenhed afslaaet; man var saaledes henvist til at bjærge sig den Søvn, man nødvendigvis skulde have, enten paa Maskinens Fyrplads eller i en Kupe i Militærtoget, men da Nætterne paa den Tid var kolde, blev Søvnens ogsaa derefter. Nu antager jeg ikke, der er nogen uhildet Person, som vil bestride den Kendsgerning, at Personalet har haft Tjeneste hele Døgnet. Paa den daglige Rapport beregnede man sig, som en Selvfølge og i Overensstemmelse med gældende „Ordre og Bestemmelser“, 6 Nattimer og 24 Rangertimer. Der skete heller ikke Indsigelse herimod, før Rapporterne behandlede i Regnskabsafdelingen, her var efter Sigende en meget klog Person, som gjorde gældende, at 24 Timers Rangertjeneste i Døgnet en Uge eller 14 Dage i Rad var en Umulighed. (Personalet afløstes fra først af med 14 Dages- og senere med 1 Uges Melletrum).

Man maa jo imidlertid indrømme, at den kloge

Mand har Ret, naar Talen er om virkelig Rangertjeneste, men dersom samme Persons Viden ogsaa havde strakt sig til at omfatte „Ordre og Bestemmelser“, var der sikkert ingen Overvejelser kommen istand i den Anledning, eftersom disse foreskriver Rangergodtgørelse, for hele den Tid en betjent Maskine henstaar paa en Station uden for Maskinafdelingens Sporomraade, hvad enten der forrettes egentlig Rangertjeneste eller ikke. Indsigelsen fra Regnskabsafdelingen resulterede i et Opslag paa Tavlen gaaende ud paa, at Nat- og Rangertimer ikke vilde være at paaføre Rapporten, men eventuelt senere blive godtgjort efter Regning. Dog paaførte Personalet vedblivende i Overensstemmelse med de gældende Bestemmelser de omhandlede Timer paa den daglige Rapport.

Efter hvad man har kunnet skaffe oplyst, har Sagen siden da verseret mellem Kredsen, Direktøren for Maskinafdelingen og Generaldirektionen, uden at der i Løbet af et Aar tilsyneladende var funden nogen Vej uden om „Ordre og Bestemmelser“. Desuden er der fra Organisationens Side skyndet paa for at faa en Afgørelse. I sidste Instans blev Sagen overgivet Ministeriet til Afgørelse. Denne er nu falden og ser efter modtagen Meddelelse af 9. September saaledes ud. Der tilstaas det halve Antal Nattimer og dertil en Godtgørelse, som efter Skøn svarer til, hvad man i samme Tidsrum kunne have tjent ved at gøre Tjeneste hjemme.

Man modtager efter denne Afgørelse ca. Halvdelen af det Beløb, som man ifølge gældende Bestemmelser har beregnet sig.

„Ordre og Bestemmelser“ kan altsaa ikke antages at have haft nogen Indflydelse paa denne Afgørelse; men i Erkendelse af, at et Aars Overvejelse af en Sag ogsaa kræver en Afgørelse, som er Overvejelsen værdig, har man med salomonisk Visdom taget Sværdet og hugget Knuden midt over.

Der paatrænger sig uvilkaarlig to Spørgsmaal. Er Sagen som den i Virkeligheden foreligger klargjort for Ministeriet?

Isaafald hvorledes og efter hvilke Bestemmelser er da Ministeriet kommen til denne for Personalet saa uheldige og uforstaaelige Afgørelse?

I Meddelelsen man modtog angaaende denne Afslutning af Sagen læser man med Forundring: „Ministeriet for offentlige Arbejder har *tilladt*, at der udbetales Dem o. s. v.“ Altsaa man beskæres for den ene Halvdel af det Beløb man lovligt og efter prompte udført Tjeneste har beregnet sig, for derefter at tilstilles den anden Halvdel som en Foræring. Maa ske man skal betragte det, som værende en af de Maa-der, hvorpaa Personalet modtager Paaskønnelse og Tak, for i det forløbne Aar ofte og uden at knurre at have ydet Tjeneste langt ud over Rimelighedens Grænser.

Maa jeg som Medlem af vor Organisation spørge denne: Skal en Sag af saa principiel Natur hermed være afsluttet fra Organisationens Side? Kan man

herefter mere med Sikkerhed beregne sine Emolumenter efter „Ordre og Bestemmelser“?

— n.

Den ærede Indsender spørger om denne Sag er forelagt Ministeren paa rette Maade. — Vi kan der-til svare, at denne Sag har ikke været forelagt Ministeren af Organisationens. — Hvorledes man i Ministeriet er kommen til denne mærkelige Afgørelse, kan vi ikke sige, men Sandsynligheden taler for at det er en Indstilling fra Generaldirektionen, Ministeren har fulgt. —

At der fra Organisationens Side vil blive foretaget Skridt for at faa denne Afgørelse ændret kan den ærede Indsender være forvisset om, men om dette vil ske forinden næste Hovedbestyrelsesmøde kan vi ikke i Øjeblikket udtale os om. — Vi mener som den ærede Indsender, at „Ordre og Bestemmelser“s i dette Tilfælde klare Ord bør efterleves saavel af Administrationen som af Personalet.

Red.



VORE UNIFORMER.

Kunde jeg ikke igennem vort Blad faa oplyst Grunden til at vi ikke har faaet vore Huer endnu for i Aar. Jeg, der venter paa en Sommerhue kommer vel, om vi faar nogen i Aar, til at bruge den til Vinter, ligeledes skulde jeg ogsaa have en Kappe, men endnu er der ikke taget Maal af mig saa den faar jeg vel ikke før til Sommer.

Provinsianer.

Vi er ganske enige med den ærede Indsender i dette beklagelige Forhold. Vi er nu i Oktober Maaned og den Leverance af Uniformshuer der skulde have fundet Sted i April venter man paa endnu. — Det er et 1/2 Aar. Det er meget mulig det kommer til at gaa som „Provinsianer“ bemærker, at han maa anvende Sommerhuen til Vinter og faar Kappen udleveret til Sommer. — Vi er forbavsede over at der ikke fra Statsbanernes Side bliver lagt mere Pres paa Leverandørerne saa at disse overholde deres Forpligtelser. —

Men dette er jo ikke noget nyt, det er jo Aar efter Aar galt med disse Leverancer — Aarsagen hertil er jo kendt nok. — Det synes snart at blive en Nødvendighed at Organisationens beskæftiger sig med denne Sag.

Red.



PAA GIVEN ANLEDNING.

Vi henleder rette Vedkommendes Opmærksomhed paa, at Organisationens 1914 indsendte nedenstaaende Andragende og modtog efterfølgende Svar.

DANSK LOKOMOTIVFØRER- OG LOKOMOTIVFYRBØDER-FORENING

Kjøbenhavn den 14. Januar 1914.

Til

Direktøren for Maskinafdelingen ved De danske Statsbaner.

Paa „Dansk Lokomotivfører- og Lokomotivfyrbøder Forening“s Vegne tillader man sig herved at ansøge den ærede Maskindirektør om, at der maa blive tilstaaet Lokomotivpersonalet, som udfører Reservetjeneste, 4 Fridage maanedlig.

Naar man tillader sig at fremsende nærværende Andragende om Reservelokomotivpersonalets Fridage, er Grunden den, at man erfaringsmæssig er bleven belært om, at dette Personales Fridage ofte er indskrænket i saa betydelig Grad, at man endog har Eksempel paa, at enkelte kun har haft 13 Dage fri i Løbet af et Aar.

Et saa ringe Antal Fridage paa et helt Aar maa vel anses for at være noget stærkt begrænset, og tillader man sig derfor at ansøge Hr. Direktøren, om ovennævnte Andragende maa blive taget under villig Overvejelse.

Paa „Dansk Lokomotivfører- og Lokomotivfyrbøder Forening“s Hovedbestyrelses Vegne

Chr. Christensen,
p. 1. Formand.

Herpaa er indløbet følgende Svar:

DE DANSKE STATS BANER

MASKINDIREKTØREN

Kjøbenhavn B., den 5. Marts 1914.

Til

Dansk Lokomotivfører- og Lokomotivfyrbøder Forening.

Hovedbestyrelsen, Kjøbenhavn.

I Anledning af Foreningens Skrivelse af 14. Januar d. A., J. Nr. 125, meddeles, at man ikke kan imødekomme Deres Andragende om, at der tilstaaes Reservelokomotivpersonalet 4 Fridage maanedlig, saa meget mindre som dette Personale derved vilde opnaa mere Frihed, end hvad der er almindeligt for Personalet i fast Tur.

Man vil derimod foranledige, at der som Regel tilstaaes det heromhandlede Personale 3 Hviledage hver paa 32 Timer i Løbet af en Maaned, dog saaledes, at den ene af disse Hviledage efter Omstændighederne kan erstattes af 2 hver paa 24 Timer.

A. Floor.

Sæbye.

Vi skal samtidig henlede Opmærksomheden paa at saavel Andragendet som Svaret findes optrykt Side 10 i Organisationens Beretning for Tidsrummet December 1912 til April 1914.



Jydsk-fyenske Statsbanepersonales Bibliothek.

Nye Bøger.

- 3366 y Memoirer og Breve: Mellem to Tidsaldre.
Erindringer af Ida Johnsen.
- 6815 Den korrekte Selskabsmand. Skik og Brug i
Selskabs- og Privatlivet.
- 6816 E. P.: Der er to Verdener. Fortælling.
- 6817 Chr. Frimodt Møller, Læge: Slægtslivet.
- 6818 Thomas Graae: Spioncentral Nr. 7.
- 6819 Johannes Grønberg: P. A. Heiberg og hans
Hustru.
- 6820 Chr. Kier: Beswult. Et Bidrag til Nordens Old-
historie.
- 6821 Gilbert Parker: Valmond Napoleon.
- 6822 Palle Rosenkrantz: Gullasch-Hansens Rejse til
Petrograd under Verdenskrigen.
- 6823 Alexander Powell: Kampen i Belgien.
- 6824 Frede Thomsen: Ivan Turgenjew og Pauline
Viardot-Garcia.
- 6825 Ingeborg Vollquartz: Lillians Forlovelse.
- 6826 C. A. Ægidius: Mænd. En Spejderbog.
- 6827 E. F. Benson: Mammon & Co.



Rettelse til Adressefortegnelsen:

Lokomotivfyrbøderkredsens Formands Adr. er fra
14. Oktbr. Classensgade 49³, Kh. Ø.

Nyvalg: Struer Lokfyrb. Afd.: Formand O. G. Olsen,
Søndergade 34.



³¹/₁₀ 15

Afskedigede er:

Lokfører C. W. Theis, Aarhus H, efter Ansøgning
paa Grund af Alder.

³⁰/₁₁ 15

Lokfører A. W. Bonde, Aarhus H, efter Ansøgning
paa Grund af Svagelighed.

³¹/₁₂ 15

Lokfører H. A. B. C. Ketelsen, Kbhvn. G. 1, paa Grund
af Svagelighed.

Lokfyrb. L. P. T. Pedersen, Skjelskør.

TIL MEDLEMSLISTEN.

Indmeldt:

Lokfbr. Chr. Jensen, Kh. H.

Følgende Aspiranter er overgaaet fra D. S. & M. F
til D. L. F.:

L. Christiansen,
Larsen

Kh. H.
Slagelse.



Carlsberg Pilsner

Verdens fineste!

OVE C. BJERREGAARD

Tlf. 10127 **Reventlowsgade 14,** Tlf. 10127
v. Centralbanegaarden.

Spisestel — Kaffestel — Servantestel.
Vinservicer — Toiletbordsgarniturer — Krystal.

==== Statsbanernes Personale 10% Rabat. ====

Johanne Petersen, Blomsterforretning

Specialitet: Smukke og billige Kranse.

Grundlagt 1885. **Vesterbrogade 16.** Tlf. Vester 2520.

Godt økonomisk Nyt!

Klingry Sæbespaaner.

Den mest økonomiske og let-
teste Maade at bruge Hushold-
nings sæbe paa. Faas overalt!

Telf. 1899.



Telf. 1899.

Haslund & Larsen. Vinhandlere
Nørrevoldgade 92. Arbejderforeningen.
Prima vellagr. Vine og Spirituosa.

Støt de Averterende!

Udgaar 2 Gange maanedlig. Redaktion og Ekspedition: Vesterbrogade 98 a². Kjøbenhavn B. Tlf. Vester 2895 v.
Abonnementspris: 2 Kr. 50 Øre aarlig. Tegnes paa alle Postkontorer i Skandinavien.

Annonce-Ekspeditioner: { For Kjøbenhavn: C. Hansen, Sommerstedgade 22², Telefon Vester 4011.
For Provinsen: L. Rasmussen, Hans Tausensgade 14, Odense. Telefon 2288.