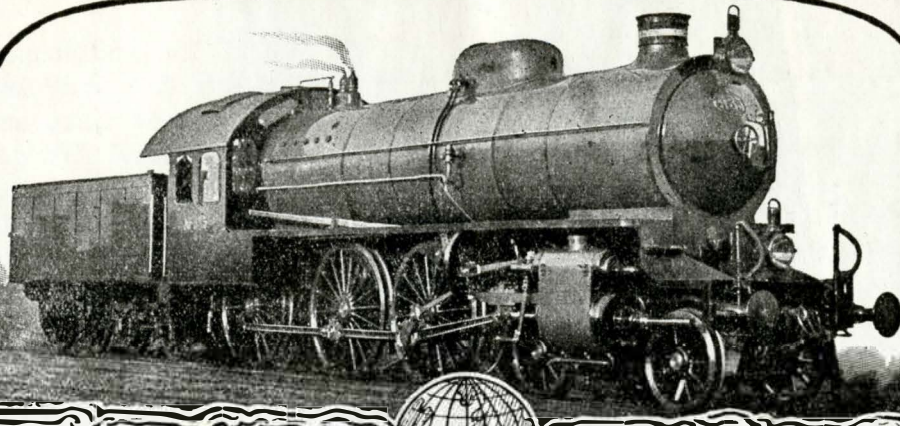


DANSK LOKOMOTIVTIDENDE



ORGAN FOR STATS- OG PRIVATBANERNES LOKOMOTIVPERSONALE — DANSK LOKOMOTIVMANDS FORBUND
UDGIVET AF „DANSK LOKOMOTIVFØRER- OG LOKOMOTIVFYRBØDERFORENING“.

15. AARGANG NR. 12.

Redigeret af C. M. Christensen.

16. JUNI 1915.

DE SVENSKE STATSBANERS NYE 2 C 1 4 CYL. COMPOUND ILTOGSLOKOMOTIV, LITRA F. Ved OTTO BENDIXEN.

Ogsaa i Sverige har de forøgede Krav til Hurtigtogenes Vægt og Størrelse medført, at man har maattet anskaffe større og kraftigere Lokomotivtyper. — Ligesom de danske Statsbaner med Iltogslokomotiv Litra P. i 1905 gik over til „Atlantic“ Typen 2 B. 1, der efter Berliner Lokomotivfabriken Schwartzkopff's Beskrivelse med Sikkerhed skal kunde befordre Iltog paa 400 t., saaledes har ogsaa de svenske Statsbaner i deres Iltogslokomotiv Litra A. indført denne Type, som tidligere er beskrevet her i Bladet. Denne Maskine indgik i Trafiken i Aaret 1906, og den var beregnet til at skulde kunne befordre et Iltog bestaaende af 7 Boggievogne, svarende til en Togvægt af ca. 210 t. og med en Hastighed af 50 km. pr. Time ad længere Strækninger paa 1:100. Ialt anskaffedes 26 Lokomotiver

af denne Type, og disse har vist sig fuldt svarende til alle de Fordringer, der stilledes til dem i Retning af Trækraft og Præstationsevne i det hele taget. — Men dog gik det her som de fleste andre Steder, hvor denne Lokomotivtype er bleven indført, — den vandt ingen større Udbredelse. Hverken i Amerika, hvorfra den stammer, eller i Tyskland, hvor Lokomotivfabriken i Hannover specielt byggede denne Type (Lok. Tid. Nr. 12 og 13, 1911), bygges der flere saadanne Lokomotiver, idet de ikke vedblivende har kunnet opfylde de stedse stigende Krav, der stilledes til Præstationsevnen. Dette er væsentlig grundet paa den Omstændighed, at disse Maskiners Adhæsionsvægt er forholdsvis ringe, da de kun har 2 koplede Aksler, men 3 Løbeaksler. Ved de danske Statsbaners Litra P. er saaledes Adhæsionsvægten 33000 kg., hvilket er ca. 50% ringere end ved Litra R., hvor den er 48000 kg. medens Tjenstvægten kun er godt 1000 kg. større. Trækraften er henholdsvis ca. 8200 og 11200 kg.

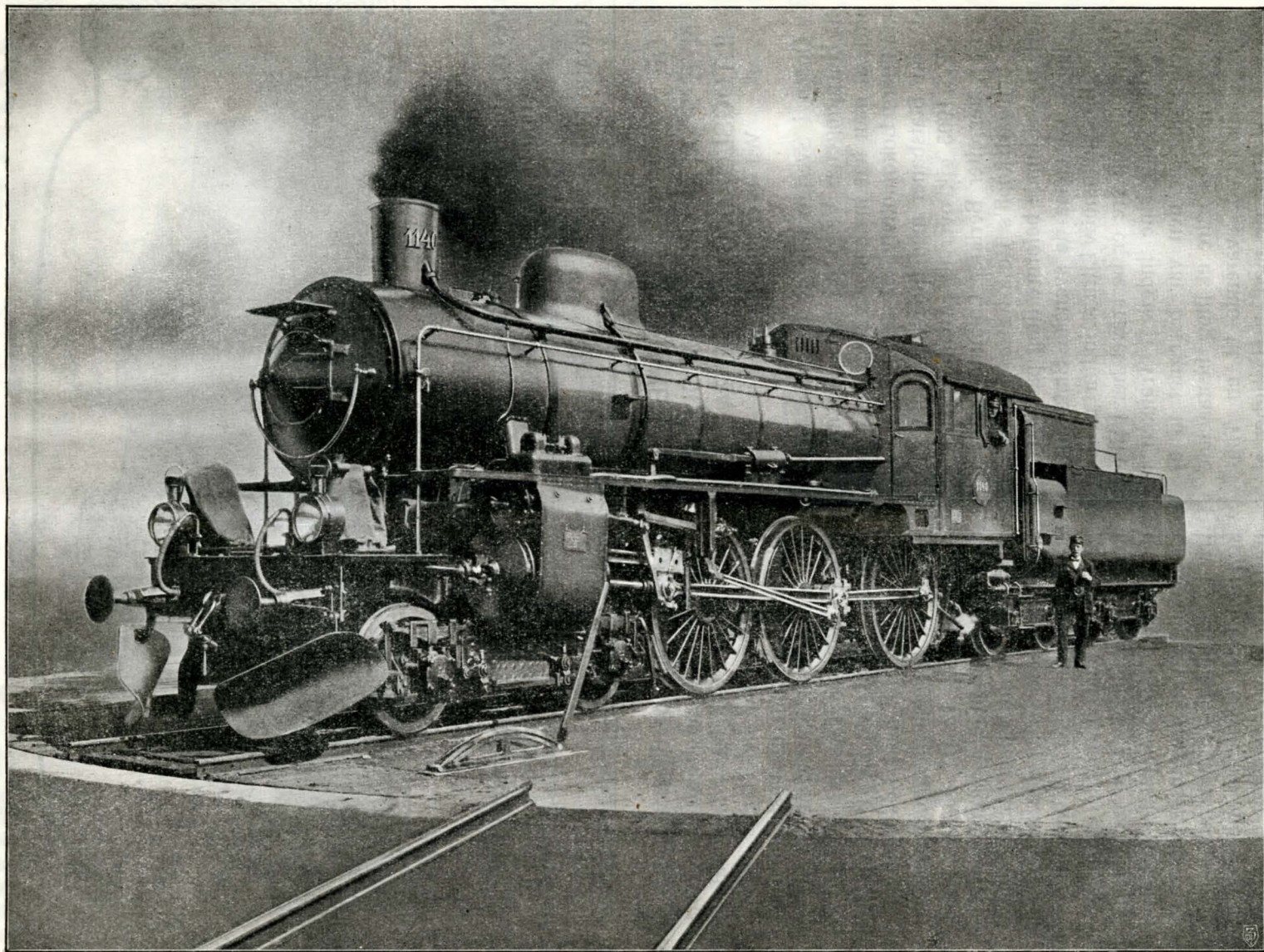


Fig. 1. De svenske Statsbaners 2 C Iltogetslokomotiv, Litra B.

Cylinderdiameter.....	590 mm	Risteflade.....	2.60 m ²	Tjenstvægt.....	70200 kg
Slaglængde.....	620 —	Samlet Hedeflade	168,0 —	Tenderens Tjenstvægt	46600 -
Drivhjulsdiam.....	1750 —	Overheder -	44,8 —	Kulindhold	6 t.
Løbehjuls —	970 —	Damptryk.....	12 kg/cm ²	Vandindhold.....	20 m ³
Fast Hjulstand.....	4250 —	Trækraft.....	9600 kg	Længde o. Bufferne.	19475 mm
Total —	8200 —	Adhæsionsvægt	47700 -	Maksimalhastighed	100 km/time

Med Iltoglokomotivet Litra R. der byggedes 1912 (Lok. Tid. Nr. 23, 1913) er vi herhjemme gaaet bort fra Atlantic Typen 2 B 1, og 2 C Typen er indført ved de danske Statsbaner. Denne skulde bedre end Litra P. kunde fremføre de svære Iltog over den jyske Østbanes lange og stærke Stigninger. Paa samme Vis er det gaaet i Sverige. — Da Dampfærgeforbindelsen aabnedes mellem Trelleborg og Sassnitz øgedes Iltogenes Vægt, idet der indsattes direkte Boggievogne mellem Stockholm—Berlin og Kristiania—Hamborg. Paa Grund heraf og den stadigt stigende Trafik kunde 2 B 1 Lokomotiver Litra A. ikke vedblivende opfylde de stigende Krav, og Trangen til et 3 kopleet Iltoglokomotiv gjorde sig gældende. Ligeledes var det ønskeligt at forkorte Køretiden mellem Stockholm og Trelleborg, hvilket ikke lod sig gøre med de daværende Iltoglokomotiver.

Den i Begyndelsen af 1910 indførte 2 C Type, Litra B., (Fig. 1), som er beregnet til at fremføre svære Persontog, Militærtog og gennemgaaende hurtige Godstog, anvendes ligeledes til Iltog, men den kan ikke befordre de sværeste Iltog med større Hastighed end 90 km. i Timen paa horisontal Bane og 45—50 km. ad længere Stigninger 1:100. De var altsaa kraftige nok, men ikke egnede til stor Hastighed, (Det her afbildede Lokomotiv er leveret af Nydqvist & Holm., Trollhättan, og er denne Fabriks Nr. 1000). — Ved begge disse Lokomotivtyper, det danske Litra R. og det svenske Litra B. er bibeholdt den almindelige enkelte Tvillingmodel med 2 Cylinder. — Vægtforholdene er omtrent de samme, idet Adhæsionsvægten er henholdsvis 48000 — og 47700 kg., Tjenstvægten 69000 — og 70200 kg. Trækraften er hos Litra R. 11200 kg. men hos Litra B. kun 9600 kg. For at opnaa endnu større Præstationsevne har man altsaa i Sverige, saavelsom i Tyskland (se

Lok. Tid. Nr. 7 og 8, 1915) og mange andre Steder, maattet bygge 2 C. Tvilling Lokomotiverne som Compound Lokomotiver med 4 Cylinder, skønt disse baade er dyrere at anskaffe og vedligeholde og mere komplicerede at betjene. Trods de stigende Krav, der har medført denne Forandring, har man i Preussen bibeholdt 2 C Typen. idet man hellere vil forøge Akseltrykket end tilføje en 3. Løbeaksel bag Fyrkassen, medens man i Sverige med det nye Lokomotiv, Litra F., er gaaet over til 2 C 1 Typen (Pacific). —

Efter denne Indledning, der gennem forskellige Sammenligninger er søgt fremstillet som en anskuelig Oversigt, skal vi i det følgende gaa over til en nærmere Beskrivelse af den nye svenske Lokomotivtype, støttende sig paa Materiale, der gennem Nydqvist & Holm's Lokomotivfabrik i Trollhättan er os tilstillet fra de svenske Statsbaners Maskindirektion. —

Ved Anskaffelsen af det nye Iltoglokomotiv maatte naturligvis de Krav som den voksende Trafik stillede til Lokomotivets Trækraft og Præstationsevne tages i Betragtning, og dette foranledigede Jernbanedirektionen til at give det Akselanordn. 2 C 1. Fig. 2. Forslaget til dette Lokomotiv er givet fra Maskinkontoret, hvor ligeledes alle Detailtegningerne udarbejdedes. Efter indhentede Tilbud fra Motala Værkstedet og Nydqvist & Holm i Trollhättan fik dette Firma overdraget at fremstille et Prøvelokomotiv, som skulde leveres i Slutningen af Februar 1914. Ved Bestillingen af dette Lokomotiv, der benævntes Litra F, var foreskrevet, at et Iltog med en Vognvægt af 360 t. skulde kunne befordres ad længere Stigninger 1:100 med en Hastighed af mindst 60 km. i Timen og paa horisontal Bane med mindst 100 km. i Timen. F-Lokomotivets Trækraft og Præstation ved varierende Hastigheder fremgaa af den grafiske Fremstilling i Fig. 3, som til

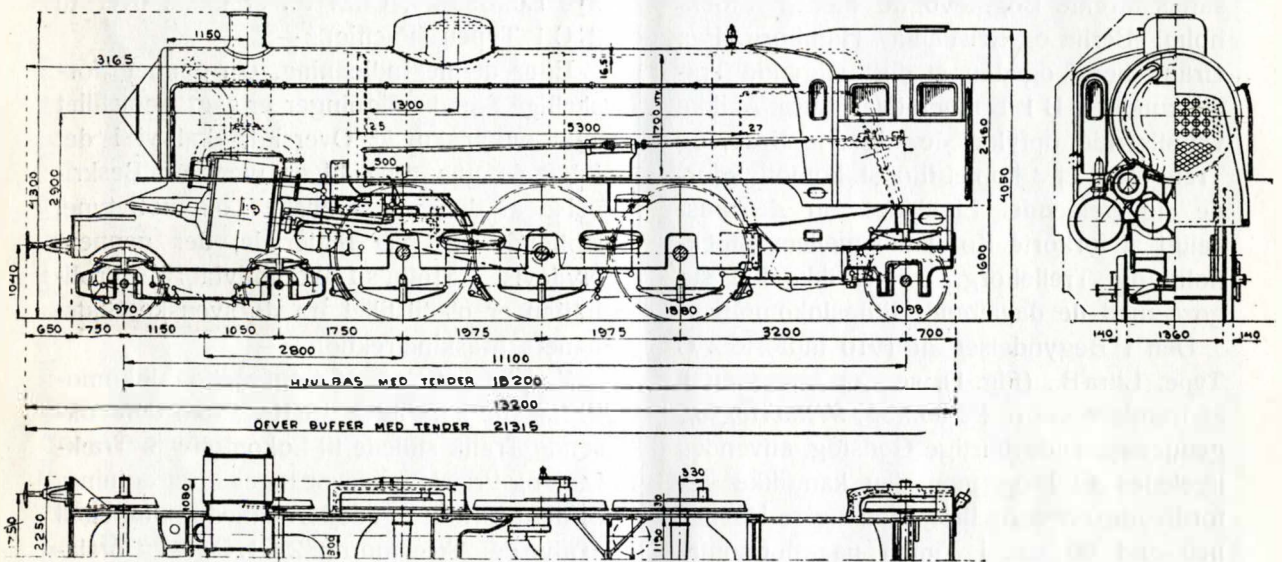
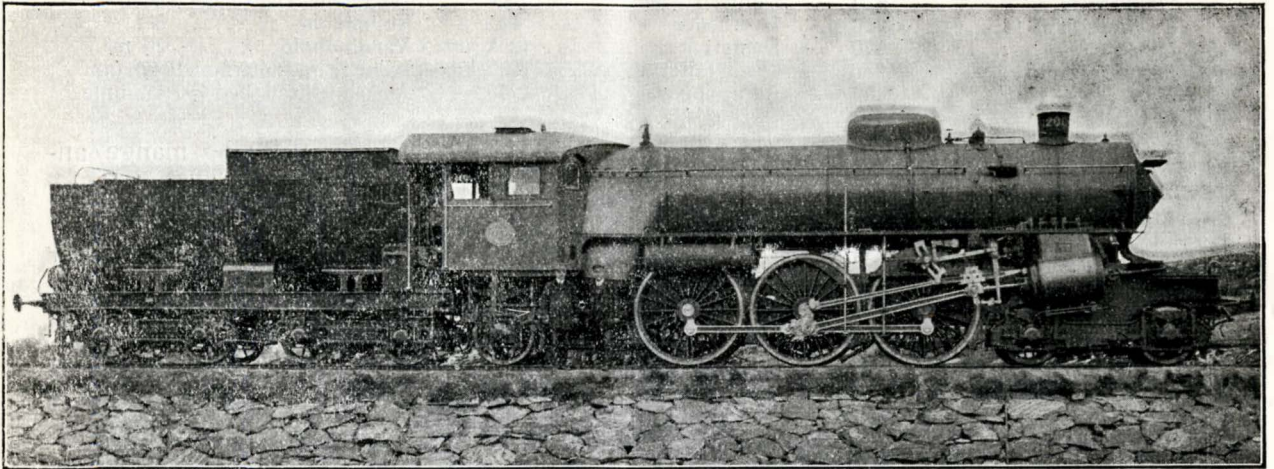


Fig. 2. De svenske Statsbaners 2 C 1 4 Cyl. iltoglokomotiv, Litra F.

Cylinderdiameter, Højtryk 420 mm	Længde over Bufferne 21315 mm	Tjenstvægt 84500 kg
— Lavtryk 630 —	Risteflade 3,6 m ²	Adhæsiønscoefficient. 1:5,5 -
Slaglængde 660 —	Samlet Hedeflade 247 -	Tenderens Tjenstvægt 53000 -
Drivhjulsdiameter 1880 —	Overheder 56,7 -	Kulindhold 6,5 -
Hjulstand, total af Loko. 11100 —	Damptryk 13 kg/cm ²	Vandindhold 25m ³
— — med Tender 18200 —	Adhæsiønsvægt 480 0 kg	Maksimalhastighed . . 127 km.
	Materialvægt 76500 -	

Sammenligning tillige omfatter Lokomotiverne Litra A og B. Heraf fremgaar det, at Trækkraften hos A Lokomotivet 2 B 1 er større end hos 2 C Litra B ved Hastigheder over 90 km. Paa længere Stigninger 1:100 kan A Lokomotivet dog ikke fremføre en Vognvægt af 360 t. med større Hastighed end 35—40 km. i Timen.

Da Vognvægten beregnes til 360 t. bliver

Togvægten incl. Lokomotiv Litra F ca. 500 t. Naar denne Togvægt skal befordres med de foreskrevne Hastigheder udfordres en Maksimaltrækkraft paa ca. 1900 ind. H. K. Denne store Effekt kan ikke opnaas økonomisk, medmindre Lokomotivet forsynes med Overheder og 4 Cylindre med Compoundvirkning. Ved sædvanlig Anordning kan med Sikkerhed beregnes en Maksimal effekt

af ca. 525 ind. Hestes Kraft pr. m² Risteflade. Denne bør da gives en Størrelse af $\frac{1900}{525} = 3,6$ m². (Ristfladen ved vor Litra R. er 2,62 m.²). Da Vægten af Kedlen alene indbefattet Vand og Armatur udgør ca. 37 t. maatte man lade Lokomotivet hvile paa 6 Aksler, det vil sige, anbringe en Løbeaksel bagved Fyrkassen for ikke at Skinnetrykket skulde overstige Maksimum, som er 16 Tons.

Dampkedlens Konstruktion er i det væsentligste som ved Litra B. Rundkedlens Midtlinie ligger dog 150 mm. højere paa F Lokomotivet, altsaa 2900 mm. over Skinnetop. (Litra R, 2850 mm.) Den indre Fyrkasse er fremstillet af 15 mm. Kobberplade med Undtagelse af Rørpladen, som er 27 mm. tyk. Den ydre Fyrkasses Dæk er 17,15 og Siderne 16 mm. tykke. Ristefladen er 1953 mm. lang og 1900 mm. bred med store Hjørneradier. Fyrdøren er tredelt og indrettet saaledes, at en Sideaabning og Midtaabningen slaas op samtidig. For at flytte Kedlens Tyngdepunkt fremefter har Fyrkassens For- og Bagvæg en Hældning af 16° fremad. Rundkedlen har en Længde af 5585 mm. og er fremstillet af 3 Plader, hvoraf den ved Røgekammeret ikke er nitet men svejset. Rørene er af blødt Staal og har en Længde af 5300 mm. (Litra R. 4500 mm.) For ved denne store Længde at faa en jævn Ekspansion mellem de større og tykkere Røgrør til Overhederen samt de mindre og tyndere Kedelrør, er de førstnævnte bølgeformede paa en Længde af 500 mm. i den Ende, der vender mod Fyrkassen. Paa Grund af Fyrkassens store Bredde maatte den anbringes bagved det tredie koblede Hjulpar, og derfor har Kedlen saavel som Røgekammeret faaet en usædvanlig Længde. Sidstnævnte er ikke mindre end 2900 mm. langt. (Litra R's Røgekammer: 1814 mm.) Røgekammerbunden er 18,5 mm. tyk for at give solidt Fæste med Cylindersadelen. Udgangsrøret har en Diam. af 142 mm. i Mundingen, som ligger 575 mm. under Skorstenens mindste Diam.

(fortsættes)



SVENSK LOKOMOTIVMANDS FORBUNDS KONGRES.

NOGLE INDTRYK.

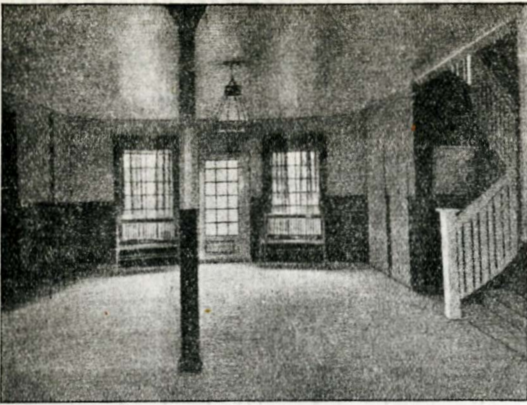
I Dagene d. 10—12. Maj afholdt vore svenske Kolleger Kongres i Göteborg; i den Anledning havde vor Organisation modtaget en Indbydelse til at lade sig repræsentere; samtidig hermed indkaldte Præsidenten for „Nordisk Lokomotivmandsforbund“ Sekretariatet til Møde i Göteborg d. 11. og som naturlig var, besluttede Hovedbestyrelsen da at lade de danske Medlemmer af Sekretariatet repræsentere danske Lokomotivmænd ved den svenske Kongres.



Udsigt fra Loggiaen.

I den Anledning afrejste Formanden for „D. L. & L. F. og undertegnede d. 9. Maj til Göteborg. —

Med den for Svenske, i hvertfald, for svenske Lokomotivmænd velkendte Gæstfrihed, modtoges vi, da vi den 10. Maj traadte ind i Kongressens Mødesal i Arbejderforeningens Lokaler paa Jerntorvet i Göteborg, med overordentlig Hjertelighed; varme Haandtryk rystede vore Hænder og mange vare Spørgsmaalene om, hvorledes den eller den, af danske Kolleger havde det dernede i Danmark, da præcis Kl. 10 Formd. Formanden for Sveriges Lokomotivmandsforbund Hj. Molin, Stockholm, med hule Hammerslag, kaldte til Ro. — (Til Forhandlinger i Sverige benyttes ikke som her i Danmark en Klokke, men derimod en lille Trækølle, noget lig den Slags Auktionsholdere anvender herhjemme). Snart havde de mødte, ca. 80 Repræs., der tilsam-



Interiør fra Rekreatiohshjemmet. Hallen.

men repræsenterede over 3000 Lokmænd, indtaget deres Plads i den i svenske Farver festsmykkede Sal og under dybeste Tavshed aabnede Hr. Molin Kongressen og bød Velkommen, særlig rettede han sin Velkomst til de fra norske og danske Broderorganisationer fremmødte Repræsentanter. Fra dansk Side bragte Formanden danske Lokomotivmænds Hilsen og udtalte vore bedste Ønsker for Kongressens Arbejder.

Efter en ganske overordentlig formel, efter dansk Opfattelse, for trættende Afstemning, valgtes de forskellige Kongresfunktionærer som Ordstyrere, Sekretærer, Justeringsmænd m. m. Hvorefter man skred til Behandling af Dagsordenen; denne omfattede 18 Punkter. Efter en grundig Behandling af Forbundets Beretning om Virksomheden kom Beretningen om Rekreatiohshjemmets Virksomhed for.

Svenske Lokomotivmænd er her et Stykke foran saavel norske som danske Kolleger. Ved frivillige Bidrag og som Gave faaet Grunden overdraget, har svenske Lokomotivmænd ved Särö St. rejst et Rekreatiohshjem. Lokf. Rosengren, Göteborg, har for denne Sag udført et stort Arbejde, og da den svenske Rigsdag har bevilget Hjemmet et Tilskud paa 5000 Kr. var vi naturligvis stærkt interesseret i, at se dette Rekreatiohshjem. Da Kongressen 1. Dag skulde slutte med et Besøg der, fik vi hurtig vore Ønsker opfyldt; thi Kl. 4³⁰ Eftm. kørte vi fra Göteborg til Särö. Särö er en lille Stationsby beliggende 22 Kilometer fra Göteborg.

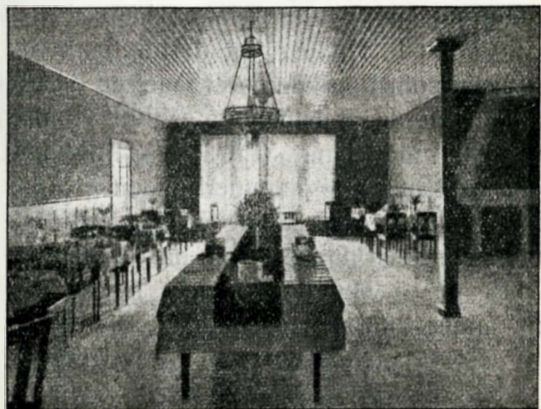
Højt oppe over Stationen paa en mægtig Klippe ligger Hjemmet, med en pragtfuld Udsigt over Skærgaarden og med en gammel smuk Skov som Baggrund ligger denne gule med røde Teglsten behængte Bygning rejst, rigtig et Sted, hvor Sundhed kan hentes, her er Sol, Luft og Vand i rigelig Mængde og Bygningens praktiske og komfortable Indretning maa for de Besøgende gøre Opholdet fuldkomment glædeligt og behageligt.

Jeg vilde ønske at danske Lokomotivmænd navnlig i Aar, hvor Rejser til det sydlige Udland af Verdenskrigen forhindres, vilde gæste dette Hjem, se hvad svenske Lokomotivmænd her har formaaet, et Haandpant paa en Organisations Arbejde, der nu understøttes af Staten.

At danske Lokomotivmænd er velkommen her, tilkendegav Ledelsen udtrykkelig for os, og da Opholdet kun er 2 $\frac{1}{2}$ Kr. pr. Dag, vil jeg her kraftig henstille til og opfordre Lokomotivmænd, der i Ro kunde ønske at nyde deres Permission, til at tage derop. (Fornødne Oplysninger vil H. B. Sekretær velvilligst give).

Kl. 10 var vi alle i Göteborg.

Tirsdag d. 11. Kongressens 2. Dag begyndte med Besøg paa „Svenska Kullagerfabrik“ (S. K. F.), med Ekstra Sporvogne blev Kongressens Deltagere kørt til denne store verdenskendte Fabrik. I Hold paa 12 og under Ledelsen af en Ingeniør blev denne vældige Fabrik beset, et smukt Stykke svensk Industriarbejde fik man rig Lejligh-



Interiør fra Rekreatiohshjemmet. Spisesalen.

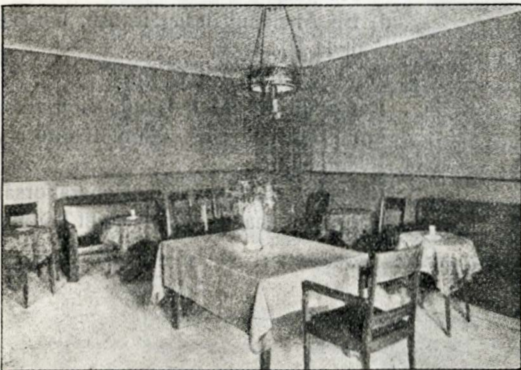


Interiør fra Rekreatiønshjemmet. Læseværelse.

hed til at se paa nært Hold; men det vilde blive for vidtløftig her at komme nærmere ind paa Driften, dog skal anføres, at Fabrikken der beskæftiger over 3000 Arbejdere og 200 Ingeniører maa levere Kuglelejer baade til Jernbanevogne, Sporvogne, Kraner, Textilmaskiner, Centrifuger, Flyvemaskiner ja selv Kirkeklokker monteres med Lejer leveret fra denne mægtige „Kullagerfabrik“.

Efter Besøget samledes man med Fabrikens Ledere og de attachede Ingeniører til en Forfriskning, som Fabrikken bød paa, for slutlig paa Fabrikens Taganlæg at blive fotograferet. Med Ekstra-Sporvogne skete Tilbagekørslen og de alvorlige Forhandlinger begyndte igen.

Det var særlig Lønforholdene, der den Dag prægede Forhandlingerne; imidlertid maatte vi forlade Kongressen, da Sekretariatet skulde afholde sit Møde; men om Aftenen mødtes vi igen med Kongressen til en stor festlig Banket paa Lorensberg, og sent blev det, før vi brød op, mange var Talerne



Interiør fra Rekreatiønshjemmet. Rygeværelse.

og mange Skaaler tømtes for de nordiske Folk, for Enighed i Norden og for kollegial og solidarisk Samfølelse mellem skandinaviske Lokomotivmænd.

Kongressens 3. Dag behandlede særlig administrative Forhold indenfor Forbundet; særlig samledes Debatten om Forbundets „Förtroendemannen“ Hr. A. Thylander. Sveriges Organisationer benytter tit en saadan „Förtroendeman“, der er et Mellemlid mellem Organisationer og Administration og som ikke, social eller faglig set, repræsenterer den Organisation, hvis Talsmand han er, saaledes er Sveriges Lokomotivmandsforbunds Förtroendeman ikke Lokomotivmand, men Skolelærer. Et Forhold vi i Danmark aldrig kunde tænke os.

Det Indtryk man faar af en Forhandling ved en saadan svensk Kongres er særdeles gunstig, bortset fra den Vægt, der lægges paa formelle Hensyn og som tidligere er skrevet for os danske, undertiden virker trættende, maa man beundre den mønsterværdige Ro og Orden, der hersker; hvert enkelt Medlem holder sig til den ham en Gang anviste Plads og indbyrdes Samtale under Forhandlingen ses eller høres ikke; en anden Ting, der gør Opholdet i deres Mødesal behageligt er, at det kunde absolut ikke falde en svensk Lokomotivmand ind at tænde sig en Cigar eller Cigaret under Forhandlingen, det vilde være en stor Uhøflighed mod Forsamlingen og vilde ikke blive taalt. Selvfølgelig bliver Opholdet for de tilstedeværende Repræsentanter behageligere, naar Luften saaledes er kemisk rensset for Tobaksrøg, og vilde det ingenlunde være nogen ilde Skik, om vi danske Lokomotivmænd tog vore svenske Kollegers Eksempel til Efterligning.

Den 13. var vi atter i Kbh., mange smukke Minder rigere og belæssede med Hilsener til kendte danske Lokomotivmænd.

Rich. Lillie.

Kjhb. i Maj 1915.

Vi har fundet Anledning til at ledsage ovenstaaende Artikel med nogle Illustrationer hentede fra Rekreatiønshjemmet.

Red.

D. L. & L. F.

REFERAT

af

Hovedbestyrelsesmødet paa Centralbanehotellet

31. Maj 1915.

Dagsorden:

- Punkt 1. Hovedbestyrelsen konstituerer sig.
- 2. Meddelelser fra Formanden.
 - 3. Oversigt over Regnskabet 1. Kvartal 1915.
 - 4. Behandling af Delegeretmødets Beslutninger.
 - 5. Dyrtidsspørgsmaalet.
 - 6. Eventuelt.

Punkt 1. Hovedbestyrelsen konstituerede sig med H. Kann som Næstformand. Til Forretningsudvalget genvalgte M. Mortensen og Rich. Lillie. Til Lønningsudvalget H. Kann og J. Søndergaard. Til Bladudvalget C. A. Vording og Alf. Olsen. Til det kritiske Udvalg H. Kann og Soph. Jensen. Til Sekretær C. M. Christensen.

Punkt 2. Meddelelser fra Formanden.

Formanden aflagde Beretning fra Sekretariatsmødet i Gøteborg 11. Maj. Omtalte en Sag angaaende Udstationering af Personale fra Aarhus til Vejle og fra Esbjerg til Varde, paa hvilken der endnu ikke er indløbet noget Svar. Aarhus Afd. Formand har nu henvendt sig til H. B. for at faa Sagen fremmet.

Det vedtoges paa ny at rette Henvendelse herom.

Omtalte derefter de indsendte Skrivelser til Ministeren og Direktøren om Tjenestetidsspørgsmaalet, til Fællesudvalget om Foreningens Stilling til J. F.s nye Forhandlingsforslag. Derefter omtalte Formanden et Møde, der var afholdt i Fællesudvalget den 20. Maj, i hvilket Forhandlingerne om Tilslutning til J. F. fortsattes. Mødet endte uden Resultat.

Det vedtoges paa Foranledning af en indsendt Skrivelse at indgaa til Administrationen med et Andragende vedrørende Moderation for Betaling af Spisevarer paa Jernbanerestaurationserne.

Punkt 3. Oversigt over Regnskabet 1ste Kvartal. Kassereren aflagde Beretning, der toges til Efterretning.

Punkt 4. Behandling af Delegeretmødets Beslutninger.

Anciennitetssager fra Personalet i Brande og Aalborg henvistes til Forretningsudvalget.

En Sag fra Fredericia om Permissionsbevillings- eller Nægtelsesmeddelelser behandlede, og det vedtoges at indsende Andragende.

Punkt 5. Dyrtidsspørgsmaalet. Med Tilslutning af alle H. B. Medlemmer vedtoges det at indsende Andragende snarest.

Punkt 6. Eventuelt.

Lillie meddelte at der var indsendt Andragende om Frikort til Skovrejser til Lokfb. og oplæste Generaldirektionens Svar, hvori meddeltes, at Andragendet ikke kunde imødekommes.

Referatet fra Delegeretmødet forelaa, og det vedtoges at lade det gaa i Trykken. C. M. C.

Hovedafdelingsbestyrelsesmødet paa Centralbanehotellet

31. Maj 1915.

Alle var tilstede.

Dagsorden:

Punkt 1. Hovedafdelingsbestyrelsen konstituerer sig.

- 2. Meddelelse fra Formanden.
- 3. Behandling af Hovedafdelingsgeneralforsamlingens Vedtagelser.
- 4. Eventuelt.

Punkt 1. Kassereren og Sekretæren genvalgte.

— 2. a) En Skrivelse angaaende en Anciennitetssag forelaa og henvistes til Hovedbestyrelsen.

b) Til at tiltræde Hjælpefondens Repræsentantskab udpegedes Lokf. H. Kann.

c) Spørgsmaal om Fremskaffelse af statistisk Materiale forelaa, og det besluttedes at udarbejde Forslag til næste H. Afd. Møde og at undersøge hvilken Maade dette bedst fremskaffedes paa.

d) En Anciennitetssag fra Ab. henvistes til H. B.

— 3. Forslag fra H. Afd. G. Fors.

Det vedtoges at indsende Andragende om Frikort til alle Lokomotivførere.

— 4. Eventuelt.

Referatet fra Hovedafd. Generalforsamlingen forelaa og henvistes til Trykning.

C. M. C.

Hovedafdelingsmødet for Lokomotivfyrbødere

d. 31. Maj 1915 paa Centralbanehotellet,
København.

Samtlige Hovedafdelingsbestyrelsesmedlemmer var mødt.

Dagsordenen:

- Punkt 1. Bestyrelsen konstituerer sig. (Valg af Medlemmer til de staaende Udvalg).
- 2. Meddelelser fra Formanden.
 - 3. Behandling af de af Generalforsamlingen henviste Sager.
 - 4. Eventuelt.

Punkt 1. Bestyrelsens Konstituering:
Til Kasserer og Sekretær genvalgtes Lokfb. Alf. Olsen, Hg. Til Medlem af Forretningsudvalget Lokfb. Rich. Lillie, Kh. Til Medlem af Lønningsudvalget Lokf. J. Søndergaard, Gb. Til Medlem af Revisionsudvalget Lok. Soph. Jensen, Aarhus. Til Medlem af Bladudvalget Lokfb. Alf. Olsen, Hg. Som Hovedafdelingens Repræsentant i Hjælpefondens Repræsentantskab valgtes Formanden

Punkt 2. Meddelelser fra Hovedafdelingsformanden Rich. Lillie:

- a) Formanden gav Oplysninger om Sekretariatmødets Forløb, som var afholdt i Forbindelse med Sveriges Lokomotivmandsforbunds Kongres i Göteborg i Dage 10.—12. Maj.
- b) Refererede endvidere Mødet d. 20. Maj mellem Jernbaneorganisationernes Fællesudvalg og „D. L. & L. F.“, hvor de af „Jernbaneforeningen“ og „D. L. & L. F.“ truffne Beslutninger til „Vedtægter for Jernbaneorganisationernes Fællesrepræsentation indgaaende drøftedes, uden at der opnaaedes Enighed. — Formanden fandt i denne Forbindelse Anledning til, at omtale „D. J. F.“s Forretningsfører Hr. Ch. Pedersens energiske Arbejde for en Samling af Statsbanepersonalet, der desværre som Følge af „J. F.“s Hovedbestyrelsens Stilling ikke syntes at skulde give ham den Glæde, hans Arbejde fortjente; beklagede at Formanden for Assistent Kredsen Hr. Okkels, der under Forhandlingerne havde vist stor Velvillie og Forstaaelse af den Betydning en Samling havde for Jernbanepersonalet, ikke kunde bibringe øvrige Assistenten i „J. F.“s Hovedbestyrelse samme sunde Opfattelse.

Omtalte endelig, at han overfor nævnte to Repræsentanter havde udtalt sin Tak for deres Arbejde for en Tilslutning af D. L. & L. F. til Centralorganisationerne.

- c) En Skrivelse fra Aalborg Lokfb.-Afd. henvistes til Forretningsudvalget.
- d) I Anledning af en af Frederikshavns Lokfb.-Afd. fremsendt Tjenestetidssag havde Hovedafdelingsformanden forelagt Sagen for Maskindirektøren, der nu efter forudgaaende Undersøgelser og Drøftelser havde bestemt, trods Lokp.s Tiltrædelse af Turen, at den skulde lattes derhen, at nogle af Turens Tog fremtidig skulde køres af disponibel Personale.
- e) En befrygtet Tvangsforflyttelse fra Aarhus viste sig, ved Henvendelse til Maskindirektøren, ikke at vilde finde Sted.
- f) Forskellige lokale Spørgsmaal vedrørende 2. Maskinkreds var forelagt Maskindirektøren, der velvilligst havde lovet at undersøge disse.
- g) Andragendet om Værktøjs- og Rekvitkasser til Rangerførerne var der god Udsigt til at opnaa. — Hovedafdelingsformanden havde overfor Administrationen, da der befrygtedes Konsekvenser af nævnte Andragendes Bevilgning, afgivet en bestemt Udtalelse, som Hovedafdelingsbestyrelsen gav sin Tilslutning.
- h) Andragende om Skovkort til Lokfyrb. for Rejser Kbh.—Holte—Rungsted i Sommersæsonen var fremsendt og fra Generaldirektionen var modtaget følg. Svar:

Journal Nr. 12752

DE DANSKE STATSBANER.
GENERALDIREKTIONEN.

København B, d. 27. Maj 1915.

I Skrivelse af 9. d. M., J. Nr. 19, har Foreningen anmodet om, at der maa blive tilstaaet de i København stationerede Lokomotivfyrbødere Frikort til Skovrejser paa Strækningen København—Holte—Rungsted i Sommersæsonen.

Foranlediget heraf skal man meddele, at man efter de for Udstedelse af saadanne Frikort fulgte Regler ikke ser sig i Stand til at imødekomme det af Foreningen fremsatte Ønske.

Ambt.

Harhoff.

Dansk Lokomotivfører- og Lokomotivfyrbøderforening, Kbh.
Sagens videre Behandling henvistes til H. B.

Punkt 3. Behandling af de af Generalforsamlingen henviste Sager blev tildelt de forskellige staaende Udvalg til videre Undersøgelser og Behandling.

— 4. Eventuelt.

- a) Nogle af 1ste Maskinkreds truffne Afgørelser i Emolumentsager henvistes til Lønningsudvalget.
- b) En Anciennitetssag fra Viborg blev behandlet.

- c) En Oversigt over nægtede Permissioner for Aaret 1914 -15 paa Grundlag af udsendt Cirkulære var udarbejdet og blev af Lokfyrb Alf. Olsen forelagt..
- d) Fra Skanderborg forelaa en Resolution angaaende Dyrtdstillæg. Det vedtoges at henvise denne til Hovedbestyrelsen.

Sekretæren.

*Betal Dit Kontingent punktlig,
Restance gavner ingen.*

FORHANDLINGER.

Efter Indbydelse af Jernbaneforeningens 12. Kreds deltog Forretningsudvalget den 1/6 i et Møde, der afholdtes paa Landmandshotellet i Kjøbenhavn. Tilstede paa Mødet var, foruden Indbyderne, Repræsentanter fra flere af de smaa Kredse indenfor Jernbaneforeningen, samt Repræsentanter for „Samvirket“.

Mødet aabnedes af Hr. Lokofmd. *Clausen*, der oplyste, at Mødet var sammenkaldt for at drøfte Muligheden af et Samarbejde blandt de forskellige tekniske Afdelinger indenfor Jernbaneetaten. Hr. Clausen mente, at det teknisk uddannede Personale havde forskellige Fællesinteresser, som det ofte var vanskeligt at faa ført gennem Afstemningens Skærsild. Tal. erindrede om, at det i Jf. er saaledes, at Assistenterne fuldstændig dominerer ved Afstemningerne; han ønskede derfor et Samarb. og kunde navnlig ønske at komme i Forbindelse med „D. L. & L. F.“

Flere Talere udtalte sig i Tilslutning til Hr. Clausen, og alle var de enige om at være misfornøjede med den mindre betydelige Rolle, som d'Hrr. Assisterer overlader de smaa Kredse. Hr. Overbanemester *Busch* var ogsaa utilfreds med Forholdene, som de var; men han mente, at de smaa Kredse selv var Skyld heri, thi sagde Tal., dersom de smaa Kredse kunde samle alle de som naturligt hørte hjemme i Kredsen, saa blev vi ogsaa stærkere.

Som det nu er, kan man ikke tiltvinge sig fornøden Respekt; nej lad os arbejde paa at faa vore Folk samlede, saa bliver Forholdet nok bedre.

Hr. Lokf. *Mortensen* vilde straks slaa fast, at „D. L. & L. F.“ ikke vilde gaa med til noget som helst, der kunde faa Udseende af Splittelse, han havde ogsaa forstaaet det saaledes, at Indbyderne kun ønskede at drøfte Mulighed for et Samarbejde og, at man ogsaa fra den Side vilde vare sig mod Splittelsesforsøg. Tal. udtalte videre: jeg er bange for, at D'Hrr. ved en eventuel Sammenslutning mellem alle tekniske Afdelinger vil blive skuffede, thi nu er Forholdet det, at de bliver overstemte i J. F. af Assistenterne, i den nye Sammenslutning vilde det vistnok gaa saaledes, at de ofte vilde blive overstemt

af Lokomotivpersonalet, der jo nemlig i en saadan Forening, talmæssig set, vilde indtage samme Stilling, som Assistenterne nu indtager i Jernbaneforeningen.

Tal. gjorde opmærksom paa, at det man ønskede at opnaa, vilde kunde have været opnaaet, ved at stemme Lokofyrb. ind i Jernbaneforeningen i Fjor, da denne Sag var til Behandling; havde man gjort dette, saa havde Forholdene nu været anderledes, saa vilde de smaa Kredse nu ofte være Tungen paa Vægtskaalen ved Afstemningerne. Tal. anbefalede at optage et energisk Arbejde for at faa samlet alle de som stod udenfor, dels i „Samvirket“, dels helt uorganiseret. Dersom de kan samle alle disse, saa kunde Kravet om Lokofyrb. Optagelse i J. F. sikkert gennemføres, og saa vilde de faa en stærk Org.

Som Slutning af Mødet burde der vedtages en Udtalelse, og jeg vil da foreslaa følgende:

„Det henstilles til de smaa Kredse i J. F. at [disse søger Samarbejde med saavel de Tjenestemænd, som staar i „Samvirket“, som de der staar helt uden for Org., og hvis Plads i Følge „J. F.“s Love er i J. F. for at faa dem til at melde sig ind i Jernbaneforeningen, paa Betingelse af, at denne Forening vil optage det samlede Lokomotivpersonale.“

Samtlige Mødets Deltagere sluttede sig hertil. Repræsentanterne fra „Samvirket“ erklærede, at de paa disse Betingelser vilde anbefale Indmeldelse i Jernbaneforeningen.

Referent.

*Glem ikke at sende nødvendige Meddelelser
til Hovedbestyrelsen og Bladet.*

LØNNINGSSATSERNE.

Hr. Redaktør. Overlad mig en lille Plads for nogle Betragtninger over dette Vildskud af Lønningsloven 1908. Tanken har maaske været god nok, da man vel har tænkt derved at skabe lige Livsbetingelser for os alle, men at dette ikke har været Tilfældet har Erfaringen tilstrækkelig bevist, det modsatte har snarere været Tilfældet, og særlig under de nuværende Forhold, hvor Regeringen ved Maksimalpriser sætter disse ens over hele Landet. At sætte Skellet ved 1 eller 2000 Indb. er ikke tilstrækkeligt, da der er mange andre Forhold, som maa tages i Betragtning, naar det gælder at bestemme Livsfornødenhederne, og er der en Artikel, som maaske er billigere paa det ene Sted end det andet, saa er der til Gengæld andet, som er dyrere. Skatten fremhæves som Regel, men hvad nytter det at den maaske er lavere, naar saa Skolerne til Gengæld er af den Beskaffenhed, at man maa holde Børnene i nærmeste Købstad for at lære det samme som de gratis kunne have lært, saafremt man havde været

bosiddende der, og Varerne under de nuværende Forhold kan ihvert Tilfælde ikke begrunde Satserne, da Priserne jo som før nævnt sattes ens over hele Landet, og da der i de mindre beboede Landsdele saa godt som ingen Konkurrence er, bliver Fordelen næppe paa disses Side. En Ting er i ethvert Tilfælde givet, at vi, for at skabe Retfærdighed, maa bort fra Satserne, eller disse maa sættes efter helt andre Regler, for som Forholdene er, begaas der en stor Uretfærdighed mod en stor Del af Personalet, og det er vel ikke Meningen. Jeg kunne tænke mig, at Regeringen midlertidig ophævede Satserne indtil en anden og mere retfærdig Ordning kunne gennemføres, thi naar Regeringen ikke kan skaffe os den billigere Levevis, som var Grundlaget for Satserne, ser jeg ikke bedre, end at denne maa betale Lønnerne, ellers faar det jo let Udseende af, at Satserne kun var et Paaskud til at reducere Udgifterne ved Lønningsloven. *H.*

Støt vor Organisation i Ord og Gerning.

NYT FRA ALLE LANDE.

Lokomobiler som Driftmaskiner.

I hvilken Maalestok Lokobilet alene i et Land som Preussen har haft Fremgang som Driftmaskine i dette Aarhundrede, viser en Statistik, som strækker sig i et Tidsrum fra 1901 til 1917, og som opgiver Antallet af Lokomobilhestekræfter i Drift. Vi skal ikke her anføre Tallene men kun bemærke, at Lokomobilerne i Preussen i de forløbne 12 Aar har haft en Fremgang paa betydeligt mere end 100 pCt. Til Sammenligning dermed tjener at de stationære Dampmaskiner i samme Tidsrum kun er steget med omtrent 70 pCt.



PERSONALIA

$\frac{1}{8}$ 15

Forfremmede er:

Lokfb. I. S. Jensen, Masnedssund til Lokf. i Esbjerg
Hdvk. A. C. Bonnde, 3. Kreds, Ar., til Lokfb. i Gjedser

Forflyttede er:

$\frac{15}{8}$ 15

Lokf. J. F. A. Jensen Viborg til Fredericia
— J. H. Jensen, Fredericia - Viborg

$\frac{1}{8}$ 15

Lokf. R. A. Thygesen Kbhvn. H. 1 Kbhvn. G. 1
— I. A. N. Nepper — G. 1 — H. 1

Lokfb. H. Leth-Nissen, Gjedser til Masnedssund
— S. M. R. Poulsen, Aarhus Ø til Vejle N.

$\frac{4}{8}$ 15

Lokfb. C. J. Nielsen, Struer til Aarhus H.

Afskediget er:

$\frac{30}{8}$ 15

A. A. Jensen, Slagelse e. A. med Pension paa Grund af Svagelighed.

Døde:

$\frac{10}{8}$ 15

Lokf. H. T. J. Johansen Østerbro
— H. P. Madsen Kh. Gb. V.



Godt økonomisk Nyt!

Klingry Sæbespaaner.

Den mest økonomiske og letteste Maade at bruge Husholdningssæbe paa. Faas overalt!

Tandlæge Frk. Sørensen,

69, Istedgade 69,

Konsultation fra 10-7. Tlf. Vester 905 x,

Hele Tandsæt fra 20 Kr.

Ældre Tænder omsættes billigt. Plombering og Tandudtrækning. Moderate

Priser. Bedøvelse hver Dag Kl. 2.

Reparationer udføres paa faa Timer

Jernbanefunktionærer indrømmes 5%

JOHS. JENSEN

Tapetserer og Dekorator.

Dybbølsgade 32. Tlf. Vester 2312 x.

Udfører alt til Faget henhørende.

*Til gensidig Fordel og Støtte anbefales d'Herrer
Medlemmer udelukkende at anvende
D. D. P. A.'s PETROLEUM
der ubestridt er den bedste der findes.*

OVE C. BJERREGAARD

Tlf. 10127 **Reventlowsgade 14,** Tlf. 10127
v. Centralbanegaarden.

Spisestel — Kaffestel — Servantestel.

Vinservicer — Toiletbordsgarniturer — Krystal.

— Statsbanernes Personale 10% Rabat. —

Udgaar 2 Gange maanedlig. Redaktion og Ekspedition: Vesterbrogade 98 a². Kjøbenhavn B. Tlf. Vester 2895 v.

Abonnementspris: 2 Kr. 50 Øre aarlig. Tegnes paa alle Postkontorer i Skandinavien.

Announce-Ekspeditioner: } For Kjøbenhavn: C. Hansen, Sommerstedgade 22², Telefon Vester 4011.
} For Provinzen: L. Rasmussen, Hans Tausensgade 14, Odense. Telefon 2288.

Hvorfor kan De købe billigst hos mig?
Fordi jeg fremstiller en stor Del af mine Varer selv!
 Forlovelsesringe, 14 Karat (585) fra 6-10 Kr. Funktionærer Rabat.
Frode Micheelsen, Sdr. Boulevard 34, St. tv.

N. Hansen, Slagelsegade 16.
 Spec.: Afskaarne Blomster.
 Stort Udvalg i Potteplanter og Kranse.
 Leverandør til Østerbros Kvansekasse.
 Telefon 3181.

J. C. Andreasen & Sønns Skræderforretning, Frederiksborggade 29 2.
 Regnfrakker for Damer og Herrer. Telf. Byen 5010 y.

Struer.

INGVARD P. SAUER

Uhrmager og Guldsmed.

27, ØSTERGADE 27.

Stort Udvalg. STRUER Billigste Priser.

Husk

J. C. Jensen, Østergade 6. Struer.

Kolonial-, Urtekram-, Delikatesse-, Material-,
 Medicinal- & Sygeplejeforretning.

anbefaler sig med absolut

1. Kl. Varer til billigste Priser.

Direkte Import af Vine. Telf. 98.

SMØRHUSET

Østergade 20, Struer, anbefales.

Smør, Ost, Margarine.

Frugt. Porcelæn.

De fineste

Monumenter og Gravplader

sælges billigst hos

HOFSTEDT JENSEN,

Kirkegade, Struer.

N. P. LUNDØER'S

Møbeletablissement

anbefales.

Søndergade 5.

Esbjerg.

Skotøj J. M. Pedersen,

Skolegade 32,

anbefaler sig med billigt Skotøj.

M. ERLANDSEN,

GULDSMED & TANDTEKNIKER

KONGENSGADE 54

TELF. 445 ESBJERG TELF. 445

N. C. Andersens
MØBELFORRETNING

Hj. af Englandsgade og Kongensgade.

Største Lager. Billigste Priser.

R. Sørensens Handelsgartneri

ved Tunnellen. Telf 128.

Fikse Kranse, Potteplanter & Buketter.

Anna Sørensens

Vaskeri.

Kirkegade 27 - Telf. 726

anbefales.

Denne Plads reserveret

Niels Rohde,

„Ankerhus“.

Eneste Specialforretning i

DAMEKONFEKTION.

Thisted.

Skotøj Carl L. Larsson
 Frederiksgade 4
 Gode Varer.
 Billige Priser

TH. 242 **Valdemar Larsen,** TH. 242

Kolonial-, Material-, Urtekram- & Delikatesseforretning

Frederiksgade ved Banegaarden

Telf. 242.

Anbefales d'Hr. Jernbanefunktionærer.

Altid velassorteret i 1. Kl.s Varer til billige, bestemte

Priser. Hurtig og reel Betjening garanteres.

Varene bringes omgaaende og overalt i Byen.

Husk! Cigarforretningen „JUWEL“

Lille Torvs CYKLEFORR.

Telf 332. 1. Kl. Varer.

Ærb. H. NIS-HANSEN.

Møbler i alle Stilarter for
 alle Hjem billigst
 hos Snedkermester

N. Hansen, Storegade 19

A. SCHARLING
 FOTOGRAFISK ATELIER
 Søndergade 4, Thisted.
 Amatørartikler føres.
 Telefon 236.

HUSK!

PETER MADSEN

MANUFAKTUR & HERREEKVIPERING

TELEFON 248

Thisted Dampvaskeri
 Nørregade 37, Tlf. 293, anbefales.
 Tøjet hentes og bringes.

Brande.

Brande Materialhandel

(CHRISTIAN JØRGENSEN)

anbefaler prima

Kolonial og Materialvarer.

Børne- og Sygeplejeartikler.

Rimelige Priser. Reel Behandling

H. MADSEN,

Brande ny Blikkenslager-

Telf. 70, Forretning. Telf. 70

Anbefaler sig med

alt til Faget henhørende.

Langaa.

Bagermester Chr. Mildahl

anbefaler sit 1ste Kl.s

Bageri og Conditori

Telf. 7. — Langaa.

Randers.

CHR. RASMUSSEN

MØBELETABLISSEMENT

Tlf. 685

Vestergade 14

Støt de Handlende,
 der avorterer i
 Lokomotiv-Tidende!

Hillerød.

C. Kern-Hansen,

Urmager & Guldsmed,

Bankbygningen - Hillerød.

Telf. 299. Telf. 299.

Pianoer anerkendt dansk Fabrikat.
 (kontant el. 12-15 Kr. mdl.)