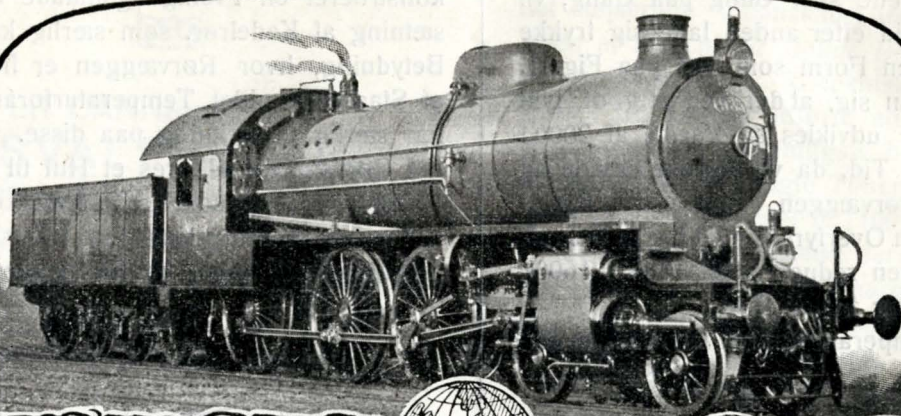


# DANSK LOKOMOTIVTIDENDE



ORGAN FOR, STATS-, OG PRIVATBANERNES LOKOMOTIVPERSONALE (DANSK LOKOMOTIVMANDS FORBUND)

14. AARGANG. NR. 11

Redigeret af C. M. Christensen.

1. JUNI 1914

## OVERHEDER KEDEL RØR.

Gennem flere Artikler i „Dansk Lokomotivtidende“ er forskellige Konstruktioner af Overhedere bleven beskrevne og af disse forskellige Typer er der kun een, der har vundet særlig Udbredelse til Lokomotivbrug, nemlig den af Ingeniør W. Schmidt opfundne Røgrørs Overheder hvis Resultater viser sig at være særdeles tilfredsstillende. Dog har denne Overheder endnu Mangler at afhjælpe, og i første Række maa jeg nævne Kedelrørens Utætheder.

Igennem denne Artikel vil jeg søge at beskrive en Maade, hvorpaa denne Fejl kan afhjælpes, dog tør jeg ikke paastaa at denne Maade er Maalet, idet at denne kan have sine Ulemper. For at Fyrpladsen kan holdes nogenlunde ren og Øjnene fri for Støv, der er særlig farlig fra Briketter, er det nødvendigt at vande Brændslet og særlig nødvendigt ved Brug af Briketter, da disse støver

meget og derfor fordrer megen Fugtighed.

Imidlertid har denne Fugtighed en meget stor Indflydelse paa Brændslet, for det første fordi at der medgaar ca. 2 til 4<sup>o</sup> af Fyrets Varme til at fordampe Fugtigheden og dernæst fordi at disse Dampe har den daarligere Egenskab at gaa i Forbindelse med visse Stoffer, som Kullene og navnlig Briketterne indeholder og danne en Slags Kryolit, der særlig sætter sig fast paa Enderne af Rørene i Fyrkassen (Svalereder) for tilsidst helt at lukke disse, for Briketternes Vedkommende sker det ret hurtig.

Ser man nu paa dette Forhold for de Lokomotivers Vedkommende, der er forsynet med Røgrørs Overhedere, spiller dette en meget stor Rolle. De smaa Rør vil da først lukke sig, og dette vil have til Følge, at al Varmen vil søge til de store Overhederrør, denne store Varmegrad som da passerer vil opvarme disse Rør betydelig mere, end hvis der var Luft i de smaa Rør, og som en Følge heraf udvider Rørene sig meget. Bliver disse Rør nu afkølede, enten ved en

Fyring eller ved for megen kold Luft, trækker Rørene sig atter sammen og betydelig hurtigere, naar de smaa Rør er lukkede.

Naar nu dette sker Gang paa Gang, vil Rørvæggen Tid efter anden lade sig trykke og antage den Form som vist paa Fig. 1.

Tænker man sig, at der ved et godt, tykt og klart Fyr udvikles en Varme af  $2000^{\circ}$  i en længere Tid, da vil Rørene udvide sig og trykke Rørvæggen, som vist i Fig. 1 ved  $1_1$  ved en Overfyring med fugtig Brændsel, vil Varmen reduceres til  $1400$  à  $1600^{\circ}$ , og en Afkøling finder Sted.

Denne Temperaturforskel bevirker, at Rø-

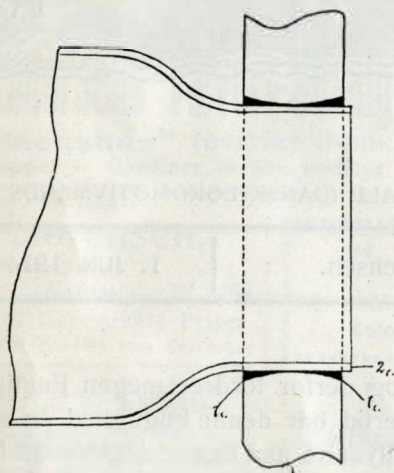


Fig. 1

rene trækker sig sammen, som vist i Fig. 1 ved  $2_1$  til deres oprindelige Stilling. Da nu Rørvæggen har modtaget et Tryk af Rørene under Udvidelserne, vil den Tid efter anden beholde sin Form, og under disse Forhold vil der efterhaanden samle sig kryolitagtige Stoffer mellem Rør og Rørvæg, saaledes at denne, paa Grund af den skiftende Temperatur, vil blive læk.

Paa Indersiden af Rørvæggen foregaar en lignende Proces, ved Temperaturforandringer af Vandet, som ligeledes vil trykke Rørvæggen, vil der, som Fig. 1  $3_1$  viser, samle sig Kedelsten mellem Rør og Rørvæg.

Disse Lækager vil Tid efter anden mødes og kan ikke hindres, og Utætheden er der. Thi ved Valsning af saadanne utætte Rør opnaas kun, at Kedelstenen bliver malet,

og Tætning af Rørene varer kun en kortere Tid. —

For at forhindre disse Ulæmper har jeg konstrueret en Fremgangsmaade ved Indsætning af Kedelrør, som særlig kunne faa Betydning, hvor Rørvæggen er fremstillet af Staalplade, idet Temperaturforandringer har særlig Indvirkning paa disse.

I Rørvæggen udbores et Hul til Røret af Form som vist ved Fig. 2, hvori der indsættes en Tætningsring  $1_2$ , hvis Udvidelseskoefficient afviger fra Rørvæggens for at

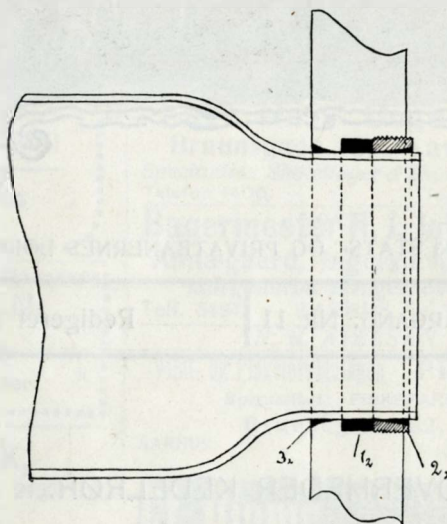


Fig. 2.

opnaa en god Tætning. Denne Tætningsring bliver holdt paa Plads af en Bøsning, se Fig. 2,  $2_2$ , der skrues ind mod denne. Naar begge Dele er paa Plads vales disse og rives op med Rival.

Tætningsringens Formaal er ved betydelig høj eller lav hurtig efter hinanden skiftende Temperatur at holde den Varmegrad, der fordres, for at Rørene kan holde tæt i længere Tid. Tænker man sig at Rør og Rørvæg paa Ydersiden modtager en Temperatur af ca.  $2000^{\circ}$ , og paa den indvendige Side af ca.  $190^{\circ}$ , vil Tætningsringens Temperatur netop være Forskellen af disse Varmegrader og i saa lang Tid holde denne Temperatur, selv om Temperaturen saavel paa Ydersiden som Indersiden gaar betydelig ned, at Tætningsringen vil virke med et godt Resultat.



Det paa Fig. 1 viste med sort skraverede er den fremkomne Skade, Fig. 2 viser Forskellen, naar Røret er forsynet med Tætningsring.

F. Raabæk.



## ER DANNELEN AF „SVALEREDER“ I FYRKASSEN PAA KEDEL RØR MED KONCENTRISKE STAALBØSNINGER AF MEKANISK ELLER KEMISK NATUR?

Fra Tysk ved Otto Bendixen.

Det er en i Lokomotivtjenesten velkendt Kendsgerning, at der ved Valsningsstederne af Kedelrør med Staalbøsninger i Fyrkassevæggen efter forholdsvis kort Driftstid allerede danner sig Skorper af temmelig fast tilføgen Aske, der snart, alt efter Lokomotivets Arbejde, mere eller mindre formindsker den frie Gennemgangsaa bning i disse Rør, og saaledes giver Anledning til mangelfuld Dampudvikling.

Denne Ulempe er vel den eneste næneværdige mod Rør med Staalbøsninger i Fyrkassevæggen, der specielt ved Godstogslokomotiver er af ubestridelige Fortrin, og den kan afhjælpes ved hyppig og grundig Rensning af Valsningsstederne. Angaaende Opstaaelsen af disse Askeansamlinger hersker der i Lokomotivkredse forskellige Meninger. Disse lader sig hovedsagelig skille i 2 Grupper.

Den ene gaar ud paa, at disse Aflejninger opstaar udelukkende ad mekanisk Vej og saaledes, at Askepartiklerne kittes sammen af en vis Fugtighed, som undviger ved Kedelrørens Tætningsflader, hvorved de efter nogen Tid udvikler sig til kraftige Skorper. Den anden Mening er kommen til det Resultat, at Opstaaelsen af disse „Svalereder“, som de i Almindelighed kaldes af Lokomotivpersonalet, foraarsages af en kemisk Proces. Denne Formening synes efter de nedenfor anførte Forudsætninger at være den rigtige.

Man bestyrkes af Rigtigheden i denne Opfattelse gennem en Afhandling, hvori behandles Dannelsen af Magnetjernsten ved Ophedning af Jern, og som blev forelagt det kejserlige Videnskaberne Akademi i Wien af Docent Dr. Julius Donau ved Laboratoriet i den k. k. tekniske Højskole i Graz. Dr. Donau udførte en Række Forsøg, som i det væsentligste bestod deri, at en Kulsyrestrøm nogle Timer virkede paa Jern, der var ophedet til 1100—1200°. Ved denne Indvirkning opstod Jernoxyduloxyd, der i Form, Udseende, Haardhed, Tæthed og magnetiske Forhold viste sig identisk med naturlig Magnetjernsten.

Naar vi sammenligner disse rent videnskabelige Forsøg med Forholdene i en i Drift værende Fyrkasse, hvor Kedelrørene er valsede i Staalbøsninger i Væggen, da vil man finde en stor Lighed, i Særdeleshed Tilstedeværelsen af temmelig stærkt ophedet Jern og en i hvert Fald ikke ganske ren Kulsyrestrøm. Men gennem Ligheden med Forudsætningerne kan man ogsaa vente lignende Resultater, og det turde være Jernoxyd, der danner Kernen i vore Askeansamlinger, „Svalereder“.

Dr. Donau har været saa elskværdig at analysere nogle Prøver af denne Aske, hvorved han desværre maatte begrænse sig til en Kvalitetsundersøgelse, fordi en kvantitativ Bestemmelse vilde have krævet ugelange og meget omstændelige Analyser.

Han kunde paavise, at de Dele af Ansamlingerne, der laa nærmest Staalbøsningerne, bestaar af næsten ren Jernoxyd ( $F_2O_3$ ), medens de ydre Lag ogsaa indeholdt meget Kiselsyre, Fosforsyre, Lerjord og Calcium m. m. — Beviset for den kemiske Opstaaelse af disse Askedannelser turde vel saaledes uden Tvivl være til Stede.

Selvfølgelig sætter der sig mange Askepartikler paa den ru Overflade af denne Substans, hvilket yderligere fremkalder en løs Sammenføjning, der giver Anledning til den Formodning, at hele Ansamlingen, „Svalereden“, er af ren mekanisk Natur.



## FORHANDLINGER.

Som meddelt paa Generalforsamlingen i Aarhus paabegyndtes der i Februar Maaned Forhandlinger mellem Ministeren og D. L. & L. F. om:

1. Forfremmelse af de Lokofb. der til Stadighed forretter Førertjeneste.
2. Tjenestetiden.
3. Arbejds mænd som Lokofb.

I det første Møde deltog foruden Ministeren, d'Hrr. Generaldirektør Norlien, Kontorchef Fr. Petersen, Direktør Floor og Lokomotivfører Lillielund, fra D. L. & L. F. mødte Formanden, de to Hovedafdelingsformænd og Lokofb. Søndergaard. Paa dette Møde drøftedes særlig Spørgsmaalet om Førere paa Rangermaskinerne, uden at der dog blev truffet nogen endelig Bestemmelse.

Den 9. Maj afholdtes et nyt Møde. I dette Møde, deltog foruden før nævnte, tillige Hr. Lokof. Høegh, Kalundborg og C. M. Christensen, Kh. Ministeren aabnede Mødet og meddelte, at Forhandlingsemnet var „Tjenestetiden“. Direktør Floor omtalte, at ogsaa Spørgsmaalet om Anvendelse af Arbejds mænd som Lokofb., ønskedes behandlet. Hertil sagde Hr. Lillie, at da Forholdet siden sidste Møde havde udviklet sig saa betydelig, ansaa han det for givet, at „Dansk Smede- og Maskinarbejder Forbund“ vilde gribe ind for at forhindre, at denne Stilling, der hidtil havde været forbeholdt de faguddannede Arbejdere, nu blev frataget dem.

Ministeren mente, at han kun vilde forhandle med Personalets Org., han syntes ikke det var nødvendigt, at indblande de private Fagforeninger i Forhandlingerne.

Hr. Direktør Floor oplyste, at Spørgsmaalet „Arbejds mænd som Reservelokofb.“ var bleven særlig aktuelt, da man havde faaet Paalæg om at drive Banerne saa billigt som muligt. Forholdet havde udviklet sig saaledes, under stærk Trafik, Ferier, Permission eller Sygdom, maatte Remisen hente sine Reserver fra Værkstederne, der altsaa maatte afgive Haandværkere til Kørsel. Naar Trafiken atter blev normal, kom

disse tilbage til Værkstederne, uden at man der kunde finde fornøden Beskæftigelse til dem. Dette voldte Værkstedsledelsen store Ulemper, og det var ogsaa dyrt. Derfor havde man prøvet med Arbejds mænd, thi dem kunde man afskedige, naar der ikke var Brug for dem. Desuden havde man set, at det kunde gaa i Udlandet, og mente derfor ogsaa det kunde gaa her. Det var aldeles ikke Meningen, at erstatte de faglærte Lokofb. med ikke faglærte, og Maskinkredsene havde faaet Ordre til kun at benytte Arbejds mændene i særlige Tilfælde. Ministeren henviste herefter Spørgsmaalet til nærmere Forhandling mellem Administrationen og Org. og understregede at ogsaa han mente, at de omtalte Arbejdere kun skulde bruges som af Direktøren omtalt.

Derefter behandledes Tjenestetiden.

Denne Sag blev jo rejst da Lokof. Larsen kørte ind paa Fa. Station uden Indkørsels-signal. Der blev da af Direktøren paastaet, at Personalet ikke havde for lang Tjenestetid i Almindelighed, medens han ganske vist maatte indrømme, at Larsen den paagældende Dag havde haft en Tjenestetid, der var længere end tilladelig.

Omtrent paa samme Tid var de to Hovedafdelingsformænd hos Ministeren, for at tale med ham om det gamle Spørgsmaal, Førere paa Rangermaskinerne, her udtalte Ministeren, at han havde læst i Dagspressen forskellige Klager fra Personalet over Tjenestetiden, og han forment, at det var vor Agt ogsaa at fremsætte en Klage til ham; han anmodede os derfor om at komme med en Opgørelse snarest mulig. Opgørelsen blev nu udarbejdet og det viste sig, at Personalet havde en Tjenestetid, der flere Steder navnlig for enkelte Dages Vedkommende var for lang.

Lokf. C. M. Christensen forelagde Opgørelsen paa Mødet og henstillede, at der blev givet vor Org. Indflydelse paa Behandlingen af Kørselsfordelingen.

Direktøren hævdede, at dette vilde blive altfor uoverkommeligt for Administrationen at forhandle med Org. om Kørselsfordeling-



erne, og foreslog, at der fastsattes bestemte Regler for Tjenestetidens Længde.

Ministeren sluttede sig hertil, idet han dog hævdede, at Org. maatte have Paataleret i disse enkelte Tilfælde, hvor Personalet, selv efter Reglernes Indførelse dog alligevel fik for lang Tjeneste.

Personalets Repræsentanter tiltraadte, at der fastsattes bestemte Regler for maximal Tjenestetid, men mente dog, at det alligevel var nødvendigt, at Org. forhandlede om Kørselsfordelingen og der henvises særlig til Tvangsforflytningerne, hvoraf en Del kunde have været undgaaet, og endda kunde Statsbanerne have sparet lige saa meget; navnlig var Repræsentanterne heller ikke i den Henseende rolige for Fremtiden, man vidste aldrig, hvornaar en eller anden af de ledende kunne regne ud, at nu kunde der spares en Nattehist eller her ved at flytte rundt med Personalet. Erfaringen har jo vist os, at man i saa Tilfælde kun har taget Hensyn til Spar-sommeligheden.

Personalets Repræsentanter mente derfor, at der kun opnaaedes betryggende Tilstande, naar Org. fik Indflydelse paa Omlægningen af Kørselen.

Da Direktøren ikke kunde gaa med hertil, sluttede Ministeren med at henvise Spørgsmaalet om Maximal-Arbejdstid og minimal Fritid til Forhandling mellem Generaldirektionen og Org., idet han dog holdt paa, at Org. maatte høres ved Omlægning af Kørsel.

Umiddelbart i Forbindelse hermed opstod der en Diskussion mellem Direktøren og vore Repræsentanter angaaende den af Maskindirektøren udstedte Ordre om Personalets Tjenestetider før og efter Kørselen, og om hvorvidt man kan betragte Reservetjenesten som hel eller halv Tjeneste.

Lokfb. Lillieanførte at naar Reservetjenesten var halv Tjeneste, saa maatte Nattehisten være lig med  $1\frac{1}{2}$  Time for hver Time. Efter nogen Diskussion henledte Ministeren Opmærksomheden paa, at Personalet vilde faa Lejlighed til at udtale sig, og han ønskede derfor ikke at komme nærmere ind paa Detaljerne i Øjeblikket.

Derefter behandlede Spørgsmaalet om Førere paa Rangermaskinerne.

Ministeren udtalte, at disse Forhandlinger der skulde føres mellem Generaldirektionen og Org. om denne Sag skulde dreje sig om, hvorvidt der skulde gives en mindre Del af Rangerførerne en stor Forfremmelse, eller om de alle skulde have en mindre Forbedring. Han haabede, at Forhandlingerne mellem Generaldirektionen og Repræsentanterne maatte give et tilfredsstillende Resultat; dog maatte han henlede Opmærksomheden paa, at Varetagelsen af Statsbanernes Interesser maatte være det afgørende.

Sluttelig udtalte Ministeren, at Rigsdagen havde givet ham Midler til Forbedring af ovennævnte Forhold.

— — —  
Det er jo klart, at Ministeren har givet fri Bane for en Mellestilling, hvor den skal anbringes, ved vi ikke; men det ved vi, at skal dette Spørgsmaal løses tilfredsstillende, saa maa alle, der gør fast Tjeneste paa Rangerlokomotiverne, udnævnes til Lokomotivførere. — — —



## EN UDTALELSE AF GENERAL-DIREKTIONEN.

Vil man som Tjenestemand forsøge at definere de Tilknytningspunkter, som der i Virkeligheden bestaar, mellem Virksomheden i Stats- og Kommunedriften paa den ene Side, og Privatdriften paa den anden, bør man først og fremmet kende den Hypotese, som Generaldirektøren ved de danske Statsbaner har fremsat i sit Svar til Statsbaneudvalgets Betænkning, og hvori der siges:

„Som Forholdene har udviklet sig, kan man sjældent vente sig noget Initiativ fra Arbejdernes Side, men vel fra Ledelsen, der omfatter Tjenesten med den største In-

teresse, og det er derfor ogsaa i Almindelighed urigtigt at spare i Utide paa det overordnede Personale, thi kun ved dettes virksomme Tilsyn kan det store underordnede Personales Antal holdes indenfor rimelige Grænser, og det er netop dette Personale, der ved sin Talrighed koster Statsbanerne de mange Penge og som vil komme til at koste mere endnu, alt efter som dets Krav om højere Løn og kortere Arbejdstid tager større og større Fart."

Konklusionen af denne Opfattelse viser os altsaa tydelig, at man indenfor Statsbanernes øverste Ledelse, lægger de samme Motiver til Grund ved Bedømmelsen, som Arbejdsgiverne i det private Erhvervsliv, hvor Forholdet overfor de arbejdsydende Masser er at udnytte den menneskelige Arbejdskraft, med den største Fordel, men til den mindst mulige Betaling.

Men den menneskelige Arbejdskraft er, paa samme Maade som en Maskines Produktionsevne, en Kapital, der altid skal forrentes saavel for dem som sælger denne, som den der køber denne Vare. Medens den første Part søger at opnaa en Lønning, som staar i et passende Forhold til hans Vares Værdi, altsaa Arbejdskraften, søger den anden Part for sit Vedkommende stadig at forøge Forskellen mellem den Betaling, som han giver for den lejede Arbejdskraft, og de Beløb som han inkasserer for Arbejdernes produktive Frembringelser.

Efter denne simple Formel er den nuværende Samfundsordning opbygget overalt paa Jorden, og uden at blive Genstand for Misforstaaelser, kan den ogsaa anvendes indenfor Statsbanevirksomheden.

Arbejderen, et Ord, som vi her tager i den mest udstrakte Forstand og gældende for saavel den vandelige som praktiske Arbejder, maa ved faste Lønninger søge at værges sin Kapital, Arbejdskraften, mod Misbrug. Ved Akkordsystemer, Gratialer, eller andre særlige Godtgørelser vil han, paa den anden Side, hyppig være udsat for den Fristelse at overanstrenges sine Kræfter, og længe før Tiden blive uarbejdsdygtig.

Arbejdsgiveren, der ogsaa her maa for-

staas i Ordets videste Betydning, fra den mindste Haandværksmester op til de største Aktieselskaber, Kommuner og Statsvirksomheder, har overalt Tendens til at presse det mest mulige ud af Arbejdskraften. I disse modsatte men naturlige Tendenser er det, at de nuværende Brydninger mellem begge Parter har sit Udspring, og som i Reglen giver sig Udslag i Utilfredshed og Bitterhed mod hinanden.

Til Trods for at det er Arbejdet, der fra Begyndelsen har skabt Kapitalen og vedblivende forøger den, og det ikke kan benægtes, at disse to Faktorer under de nuværende Samfundsforhold er afhængige af hinanden, vil Kapitalen desuagtet bestemme Betalingen for den udførte Arbejdskraft. Derved opstaar selvfølgelig det Forhold, at Arbejdssælgeren bliver tvungen til at værges sig, idet Kapitalen, af Hensyn til sin egen Gevinst, kun vil yde den mindst mulige Betaling. Saaledes stiller Betingelserne sig, saavel for Arbejderen i det private Erhvervsliv, som den overvejende Del af Tjenestemændene, i Stats- og Kommune-tjenesten.

Ikke uden Betydning er det i denne Forbindelse at fremdrage en Udtalelse, der staar i den skarpeste Modsætning til Kapitalens Hensigt, og som Følge deraf ogsaa til Hr. Ambts Ræsonnement, om Personalets økonomiske Krav, idet denne tager Sigte paa hvor uholdbart det Standpunkt er, at netop de laveste Lønninger er de mest fordelagtige for Samfundet i sin Helhed.

Den bekendte engelske Socialøkonom Henry Georges, der bl. a. har behandlet dette Spørgsmaal i sit Værk „Beskyttelse eller Frihandel“, siger nemlig, med Hensyn til Arbejdets Betaling, følgende:

„Jeg er uenig med dem som siger, at det ikke vedkommer Staten, om Arbejds-lønnen er høj eller lav. Jeg holder med dem, som mener, at Arbejds-lønnenes Høj-nelse er en af den offentlige Politik's Op-gaver. At hæve Arbejds-lønnen og at holde den oppe er noget, som alle de, der lever af Arbejds-løn, bør være med til, og Arbejds-folk gør Ret i at støtte enhver Bestræbelse for at naa dette Maal. De handler ikke der-



ved egenkærligt; thi samtidig med at Lønningsspørgsmaalet er det vigtigste Spørgsmaal for Arbejderne, er det ogsaa det vigtigste Spørgsmaal for Samfundet i det hele taget. Alt hvad der betjrer Livskaarene i Samfundets laveste og bredeste Lag, maa ogsaa fremme alle sunde Interesser. Hvor der gives høj Løn for almindeligt Arbejde, og hvor der er let at opnaa vellønnet Selsættelse, vil der være almindelig Velstand.

Hvor Arbejdslønnen er højest er Produktionen størst og Rigdommen mest retfærdig fordelt; der vil Opfindelsesevnen være mest virksom, og der vil Hjernen bedst lede Haanden; der vil det største Velvære, den mest udbredte Oplysning, den reneste Moral og den sandeste Fædrelandskærlighed være at finde. Vil vi have et sundt, lykkeligt, oplyst og dygtigt Folk og vil vi have en hæderlig Regering, som er fast grundet paa Folkeviljen og følsom overfor den, saa maa vi stræbe efter at hæve Arbejdslønnen og holde den oppe.“ — — —

Naar vi saaledes ser at Henry Georges, i sit Syn paa at skabe Tilfredshed i Samfundet, opfatter hele Befolkningens økonomiske Forbedring, som den rette Udvej, forbavses man i højeste Grad ved at læse, at Statsbanernes øverste Leder kun anser en saadan Forbedring, for de højere Embedsmænd, for en Nødvendighed; medens Hensynet til det underordnede Personale er af negativ Betydning.

Enhver der har bevaret et nogenlunde frit Syn paa det praktiske Erhvervsliv maa indrømme, at Tilgangen til Ansættelsen i Stats- eller Kommune-tjenesten, langtfra skyldes Hensynet til at opnaa saa store Lønninger, som de private Erhverv byder, men nærmest kan føres tilbage til, at disse kun bydes en større Sikkerhed i Arbejdets Varighed ved Stats- og Kommuneinstitutionerne. Da Tilgangen til Tjenestemandsløbebanen til Eks. i Statsbanetjenesten i vor Tid, med sin stærke Udvikling i Trafiken, nødvendig-gør en skarpere Sigtning af Personalet. vil det imidlertid være en aldeles fejlagtig Ide af Administrationen at tro, at den i Længden vil kunne faå de bedste Arbejdskræfter,

saafremt den stiller sig stejl og afviser rimelige Krav fra Personalet.

Et pligtstro og paalideligt Personale erhverver man ikke ved Ansættelse af en Del overordnede Embedsmænd, med et helt Arkiv uforstaaelige Ordre at støtte sig til; men derimod ved at garantere sit tjenestegørende underordnede Personale rimelige Arbejdsvilkaar, og Fritagelsen for uforskyldte økonomiske Sorger, der skyldes et Spare-system, der ihvertfald for Lokomotivpersonalets Vedkommende, har forringet dettes samlede aarlige Indtægter med flere Tusinde Kroner siden 1908, medens de højere Embedsmænd, i samme Tidsrum har været i Stand til at forskaffe sig en ret god Merfortjeneste ud over Lønnen. Man maa haabe, at Hr. Generaldirektøren til Efteraaret vil anerkende Lokopersonalets berettigede Krav om Forbedring, kun derved vil der opnaas den Tilfredshed, som er en Nødvendighed ogsaa i Jernbanedriften.

— o.



## D. L. & L. F.

### Til Afdelingerne.

Alle Afdelingerne maa *uopholdelig* tilsende Undertegnede Meddelelse om Antallet af Medlemmer i Afdelingerne, saaledes at Antallet af Blade kan rettes derefter. — Naar Medlemstallet skifter skal saadan Meddelelse omgaaende sendes. Forsaavidt Blade tilstilles Ikke-Medlemmer, skal specificeret Fortegnelse følge.

*Redaktøren.*

### Fra Lokomotivfører Hovedafdelingen.

#### Maanedsskemaerne.

Det er besluttet, at man, indtil Forhandlingerne om Tjenestetidsspørgsmaalet er tilendebragt, ikke ønsker flere Skemaer ind-

sendte, ligesom nye Skemaer af ovennævnte Grund ikke heller vil blive udsendt.

*Sekretæren.*

### Udflugt til „Den baltiske Udstilling“.

Det er paatænkt i Slutningen af Juni eller i Begyndelsen af Juli at arrangere en Udflugt til Malmø for at bese Udstillingen. — Der paatænkes samtidig en Sammenkomst med Malmø Afdelingen af „Sveriges Lokomotivmannaförbund“, saaledes at Dagen kan slutes med en lille Dans inden Hjemrejsen. Nærmere Meddelelse i Bladet 15. Juni.

## REFERAT

af

**Hovedbestyrelsesmødet den 19. Maj 1914**  
paa Nyt Landmandshotel, Kjøbenhavn,

Tilstede var Chr. Christensen, M. Mortensen, Chr. Larsen, C. A. Vording, H. Kann, Rich. Lillie, Alf. Olsen, Soph. Jensen. Sygemeldt var J. Søndergaard.

### Dagsorden:

- Punkt 1. Hovedbestyrelsen konstituerer sig.  
— 2. Behandling af Delegeretmødets Beslutninger.  
— 3. Valg af Udvalg.  
— 4. Eventuelt.

Formanden bød Velkommen og henvendte sig specielt til det nyvalgte Medlem, Hr. Sophus Jensen.

Hovedkassereren afgav en Oversigt over Udgifterne i det forudgaaende Kvartal. — Toges til Efterretning.

ad Punkt 1. Til Næstformand valgtes H. Kann, til Sekretær C. M. Christensen.

ad Punkt 2. Mortensen forelagde en Sag om Lokf. Michelsen, Fa.s Tilbageflytning til Aarhus og hævdede, at der burde tages Hensyn til den paagældendes Anciennitet. — Ved Afstemning om Sagen vedtoges det at lade det bero ved den trufne Afgørelse.

ad Punkt 3. Til Forretningsudvalget valgtes M. Mortensen og Rich. Lillie. Til Lønningsudvalget H. Kann og J. Søndergaard. Til Bladudvalget C. A. Vording og Alf. Olsen. Til det kritiske Udvalg H. Kann og Soph. Jensen.

Til Nordisk Lokomotivmands Forbunds Sekretariat Chr. Christensen og Rich. Lillie.

ad Punkt 4. Mortensen valgtes til at repræsentere D. L. & L. F. paa de tyske Lokomotivmands Kongres i Breslau. Vording meddelte, at der var sluttet en ny Overenskomst med Bogtrykkeren om Trykning af Bladet.

Lillie forelagde en Sag fra Lokfb. Afd. i Struer, som af Hovedafd. var henvist til H. B. Afd. ønskede et Medlem ekskluderet, der, paa Grund af sin Anciennitet, ikke vilde bøje sig for en Afd. Generalforsamlings Beslutning.

Sagen blev henvist til Forretningsudv.

Lillie ønskede Bemyndigelse til at forhandle med „D. J. F.“ om Lokomotivfyrb.s Lønkrav og meddelte, at denne Organisation afventede vor Stilling til denne Sag. Den ønskede Bemyndigelse blev givet.

Referatet fra Delegeretmødet og Generalforsamlingerne forelaa færdig og der var indhentet Tilbud paa Trykning af dette.

Det vedtoges at lade Referatet trykke i samme Format som Bladet og lade dette følge med et af de første Nr. af „Dansk Lokomotiv-Tidende“.

## Referat af Mødet

i

**Hovedafdelingen for Lokomotivførere**  
den 19. Maj 1914.

Tilstede var alle Medlemmerne.

### Dagsorden:

Punkt 1. Hovedafdelingsbestyrelsen konstituerer sig.



Punkt 2. Behandling af Hovedafdelings-Generalforsamlingens Beslutninger.

— 3. Eventuelt.

ad Punkt 1. Til Hovedafdelingskasserer valgtes H. Kann. Til Hovedafd.s Sekretær valgtes C. M. Christensen.

ad Punkt 2. De under Punkt 2 vedtagne Resolutioner henvistes til Forretningsudvalget.

Det under Punkt 4 vedtagne Forslag henvistes til samme Udvalg.

Det paalagdes Sekretæren at fremkomme med Forslag ang. Maanedsskemaerne.

ad Punkt 3. Formanden aflagde Beretning om Forhandlingerne med Ministeren for offentlige Arbejder.

*C. M. Christensen,*  
Sekretær.

## Referat af Mødet

i

Hovedafdelingen for Lokomotivfyrbødere  
den 19. Maj 1914.

Sygemeldt var J. Søndergaard.

Dagsorden:

Punkt 1. Hovedbestyrelsen konstituerer sig.

— 2. Valg af Medlemmer til Hjælpefondets Bestyrelse.

— 3. Behandling af Hovedafdelings-Generalforsamlingens Beslutninger.

— 4. Eventuelt.

ad Punkt 1. Til Sekretær og Kasserer valgtes Alf. Olsen. Til Hovedbestyrelsens Udvalg vedtoges det at foreslaa følgende: Forretningsudvalget R. Lillie, Lønningsudvalget J. Søndergaard, Bladudvalget Alf. Olsen og kritisk Udvalg Soph. Jensen.

ad Punkt 2. Valgtes R. Lillie og Alf. Olsen.

ad Punkt 3. Det overdroges Formanden at udarbejde Anciennitetsforslag paa Grundlag af Generalforsamlingens Beslutning af 24. April og derefter tilstille samtlige Hovedafdelingsbe-

styrelsesmedlemmer Forslaget til Udtalelse før det forelægges Direktøren.

ad Punkt 4. 1. Formanden aflagde Beretning om Forhandlingerne med Ministeren for offentlige Arbejder.

2. Der forelaa 2 Sager, henholdsvis fra Struer og Fredericia; den første henvistes til Hovedbestyrelsen til Behandling, den anden overdroges det Formanden at tilskrive de paa-gældende Bestyrelsens Stilling den Sag vedrørende.

3. Det paalagdes Soph. Jensen at føre Medlemsfortegnelsen a jour for Aaret 1914.

*Alf. Olsen,*  
Sekretær.

Efter at Hovedafdelingsbestyrelsen havde valgt Medlemmer til Repræsentantskabet for Hjælpefondens konstituerede dette sig og valgte Lokfyrb. K. Johansen, Gb. til Formand og Lokfyrb. R. Hviid, Esbjerg til Kasserer. —



## FRA ANDRE LANDE.

Efter hvad der meddeles fra Tyskland, er det af os for nogen Tid siden omtalte Lønningsforslag strandet, som Følge af at Rigsdagen ønskede Forbedringen udstrakt til hele Personalet, hvilket Regeringen under ingen Betingelser vil gaa med til.



## Bytning.

En Lokomotivfyrbøder i Aarhus kunde ønske at bytte Opholdssted med en Kollega i et sjællandsk eventuelt fynsk Depot. Billet mrkt. „Aarhus“ modtager Redaktøren.

## Adressefortegnelse:

### Formanden:

Lokf. Chr. Christensen, Finsensgade 40, Esbjerg

### Hovedkassereren:

Lokf. C. Larsen, Vesterbrogade 128<sup>s</sup>, København

### Hovedbestyrelsens Sekretær:

Lokf. C. M. Christensen, Vesterbrogade 98 a<sup>2</sup>,  
København B.

### Formanden for Lokomotivførernes Hovedafdeling:

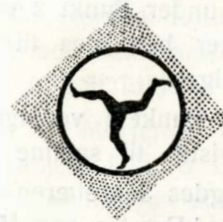
Lokf. M. Mortensen, Rosenvængets Allé, Esbjerg

### Formanden for Lokomotivfyrbødernes Hovedafdeling:

Lokfb. Rich. Lillie, Middelfartgade 4<sup>1</sup>, København Ø.

### Bladudvalgets Formand:

Lokf. C. A. Vording, N. Christensensvej, Villa „Dan“,  
Helsingør,



Worning &  
Petersens

Xeroformsæbe

er kun ægte, naar  
dette Mærke findes  
paa Emballagen. m



Laurits Jensen, Falconerallé 36.  
1ste Kl.s Skræderforretning,  
anbefaler sig til d'Hrr. Lokomotivmænd. m  
Grundlagt 1887. Telf. Nora 1298 x.



# Herm. N. Petersen & Søn

Pianoer fra 750 Kr. — Flygter fra 1300 Kr.

Udenlandske Pianoer fra 500 Kr.

kontant Salg og billigste Afbetaling

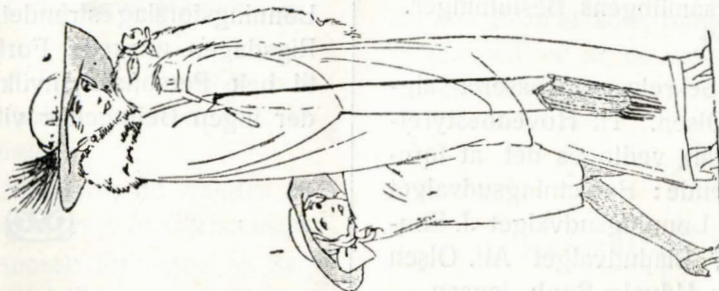
Kgl. Hof Pianofabrik  
Lev. til det spanske Hof

## Bredgade 23 \* København

Filialer i alle større  
:: Provinsbyer ::



Dame- og  
Børne-Konfektion.



Waldemar Larsen,  
Vesterbrogade 56,  
vis å vis Den kgl. Skydebane.

Jernbanemænd  
8 % Rabat.

# „PAKHUSET“

Telefon Central 9064.

■ ■ ■ Varerne leveres franko. ■ ■ ■

Telefon Central 1110.

Sct. Pederstræde 26 anbefaler sit Detail-  
udsalg af Kaffe, Sukker samt alle Kolonialvarer og Konserves  
til billigste Dagspriser.  
Prisliste sendes paa Forlangende. Ingen Filialer

Redaktion og Ekspedition: Vesterbrogade 98 a<sup>2</sup> København B.