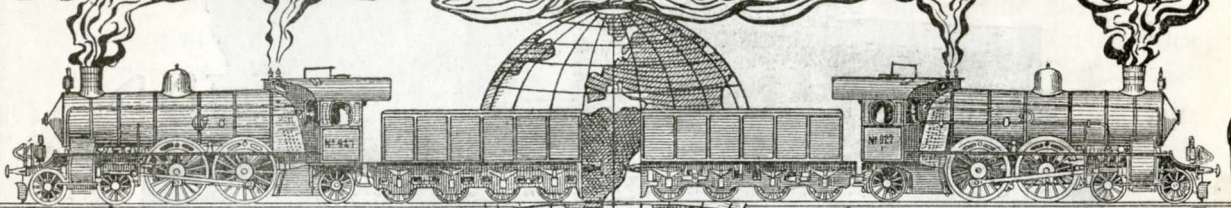


# DANSK LOKOMOTIVTIDENDE



ENIGHED

KUNDSKAB

HJÆLP

ORGAN FOR DANSK LOKOMOTIVFØRER OG LOKOMOTIVFYRBØDER-FORENING  
OG „DANSKE PRIVATBANERS LOKOMOTIVFØRER- OG LOKOMOTIVFYRBØDER-FORENING“  
(DANSK LOKOMOTIVMANDS-FORBUND)

Nr. 5.

15. Marts 1913.

13. Aarg.

## De danske Statsbaners 2-C Iltogslokomotiver, Litra R, med Overheder.

Fra Tysk af O. Bendixen.

Fra A. Borsigs Lokomotivfabrik i Berlin-Tegel er udkommet en Beskrivelse, der paa Tysk, Fransk, Engelsk og Spansk indeholder følgende Meddelelse om de danske Statsbaners nye Lokomotivtype, 2-C, Litra R.

Til Befordring af svære Iltog paa den jyske Østbane har de danske Statsbaner fra Firmaet A. Borsig, Berlin-Tegel, modtaget 2 Stk. 2-C Iltogslokomotiver med Overheder og 4 akslet Tender. (Fig 1). De ere byggede efter Udkast fra A. Borsig i Forening med de danske Statsbaners Direktion. Der er hos samme Firma yderligere bestilt 10 Lokomotiver af samme Type.

Disse Maskiner ere forsynede med Wilhelm Schmidts Røgrør-overheder. Deres Vægt er tom 62 t og i tjenstfærdig Stand 69 t. Af sidstnævnte Vægt hviler 48 t paa de koblede Aksler og 21 t paa Trucken. Den produktive Kedel har en Middeldiameter af 1700 mm og er forsynet med Kobber-

fyrkasse og Jernkedelrør. Rørbundet bestaar af 24 Røgrør, i hvilke Overhederementerne ligge, og 153 Kedelrør. Hovedrammepladerne har en Tykkelse af 25 mm. Træk- og Stødindretningerne ere fremstillede efter de danske Statsbaners normale Model. Cylindrene ere af almindelig Type for overhedet Damp og forsynede med Hochwald-Glidere. (Se Lok. Tid. No. 2, S. 20, 1912 og No. 21, S. 325, 1912). Stylingen er Heusingers. Bemærkelsesværdig er Ophængningen af Culisserne og Styringsakslen. Drivstangen virker paa den forreste Kobbelaksel. Sandkassen ligger oven paa Kedlen umiddelbart bag Domen, saa den med Beklædningen danner et Hele med denne. Sandet sprøjtes med Damp ud foran Drivhjul og forreste Kobbelhjul.

Der er lagt særligt Vægt paa Førerhusets bekvemme Udstyrelse, og Armaturerne ere anbragte, saa man har let Overblik over dem. Lokomotivet har Ventilregulator efter Model, Schmidt & Wagner og er desuden forsynet med Statsbanernes normale Armaturer og 2 Nathan Smøreapparater. Lokomotiv og Tender er forsynet med Vakuumbremse. Den 4 akslede Tender er efter de danske Statsbaners Type til Lokomotiv Litra P.





videre lod sig anvende paa et lltoglokomotiv for en Hastighed af 200 km pr. Time. Omdrejningshastigheden i en saadan Turbine skal ikke være større end Hjulenes Omdrejningshastighed paa et saadant Lokomotiv vil være ved almindelig Hjul diameter. Bladet tror endog, at Kulforbruget ved Anvendelse af Turbinedrift vil være 25 % mindre i Modsætning til Stempelmaskiner.

En Svaghed har Turbinen dog, idet dens Drivkraft ved nedsat Hastighed hurtig vil synke, medens Dampforbruget i tilsvarende Grad vil stige. En anden Ulempe bestaar i Gangskiftningsvanskeligheden, idet Nutidens Turbiner ikke er konstruerede til to Bevægelser, hvorfor et særligt Reverseapparat vil være nødvendigt, dog er man med Løsningen af dette Problem allerede naaet et stort Skridt fremad, og det vil vel næppe vare længe, førend Maalet er naaet.

Den hurtige Tilvækst af Lokomotivernes Styrke og deres store Kulforbrug — i det mindste i de forenede Stater, hvor man i saa Henseende ikke forstaar at spare — har Trangen til indførelsen af automatisk Fyring efterhaanden gjort sig mere og mere gældende, da det næsten er umuligt for selv den mest arbejdsvante og dygtigste Fyrbøder at forsyne Fyret med de mægtige Kulmasser, som en saadan rullende Kolos fordrer, med den fornødne Hurtighed og Regelmæssighed.

Chikago—Altoona Banen har saaledes forrige Aar ladet 22 af deres Lokomotiver forsyne med et automatisk Indfyringsapparat efter System *Strause*, hvor Kullene ved Hjælp af et Stempel regelmæssigt skubbes ind i Fyret og fordeles paa Risten. Brændselsmaterialet bestaar af harpede Smaakul, og Apparaterne virker tilfredsstillende.

Eriebanen har anstillet Forsøg med Apparater af *Hayden* og *Dogde*. Ved den sidstnævntes Opfindelse transporteres Kullene af en Snekke til et Hul i Fyrdøren, hvor de ved Hjælp af hurtig roterende Skruer slynges ind over Risten. Ved at dreje Fyrdøren i forskellige Stillinger kan man tildække hele Ristearialet.

Endnu flere andre Baner gør Forsøg

med forskellige Systemer for automatisk Fyring, dog bruger de fleste af Forsigtighedshensyn at vælge saadanne Konstruktioner, som ved indtræffende Forstyrrelser let lader sig fjerne, for derefter at erstattes med Haandfyring. Bemærkes skal, at der forrige Aar paa *Arlbergbanen* foretoges Forsøg med et Lokomotiv, hvor der var anbragt automatisk Fyring for flydende Brændsel, naar Toget skulde passere den store Tunnel. Forsøgene faldt ogsaa her tilfredsstillende ud.

(Fortsættes).

## Et Fjeldskred og dets Følger.

Fra Tysk af O. Bendixen.

Ved særlig Velvilje fra Hr. Ingeniør *Dutoit* ved »Schweitzer Bundesbahnen« i Lousanne ser vi os i Stand til at bringe et Par Billeder og en Beskrivelse fra ovennævnte interessante Tilfælde.

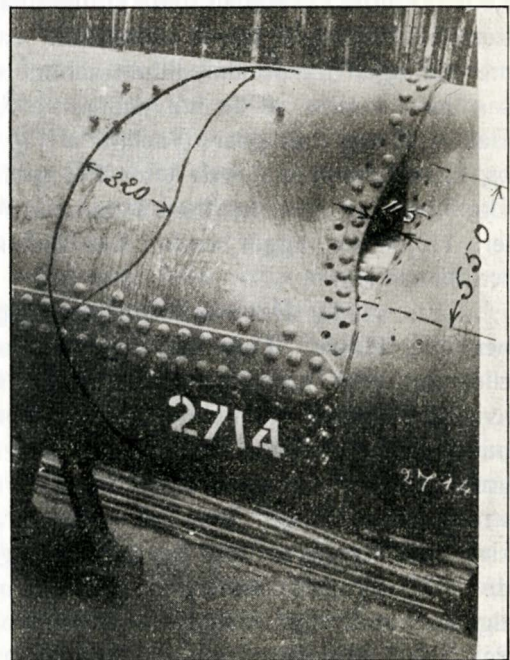


Fig. 1.

En Sommeraften i Fjor, da Mørket var faldet paa, kørte et svært blandet Tog mellem Stationerne Preglia og Varzo paa den

sydlige Del af Linien Domodossola-Brieg. (Domodossola ligger i Italien og er Grænsestation paa Jernbanen, som fra Brieg gaar gennem Simplon-Tunnellen). Foruden Pakvogn og 2 Personvogne havde Toget tillige saa mange Godsvogne, at det var nødvendigt at fremføre det med 2 1-D Lokomotiver, af hvilke det ene var for i Toget, medens det andet fungerede som Skydelokomotiv.

Pludselig, da begge Lokomotiver arbejdede med fuld Kraft op ad en Stigning, skete et Fjeldskred eller snarere Klippestyrning.

En Granitblok paa ca. 700 kg ramte Skydelokomotivets Kedel lige paa Samlingen mellem 2 og 3 Kedelring, og slog gennem Kedelpladerne saa Kedelrørene ramtes. Der fremkom dog ingen Revne i Pladerne. Sammenitningen havde simpelthen aabnet sig, saa man kunde se de indvendige »ædlere Dele«. Dette fremgaar tydeligt af Fig. 1 og 2, der ere fremstillede efter Fotografier. Granitblokken faldt fra flere Hundrede Meters Højde og ligger endnu ved Siden af Jernbanelinien.

En vældig Dampsøjle hævede sig i betydelig Højde. Dog blev hverken Fører eller Fyrbøder saarede. (Man tænke sig, hvis Stenblokken var havnet gennem Førerhusets- eller en Personvogns Tag). Føreren hørte paa een Gang en stærk Larm af udstrømmende Damp; men var ikke straks klar over Aarsagen, og da han vilde give de 3 Toner i Dampfløjten som Bremse-signal, kunde han næppe høre den fløjte. Paa 2 à 3 Minutter var Kedlen fuldstændig tom. —

Sporet var paa en Længde af ca. 50 m spærret af Sten, og en saadan paa 400 kg havde ramt en Godsvogn. Da saadanne Fjeldskred ret ofte forekomme, er det un-

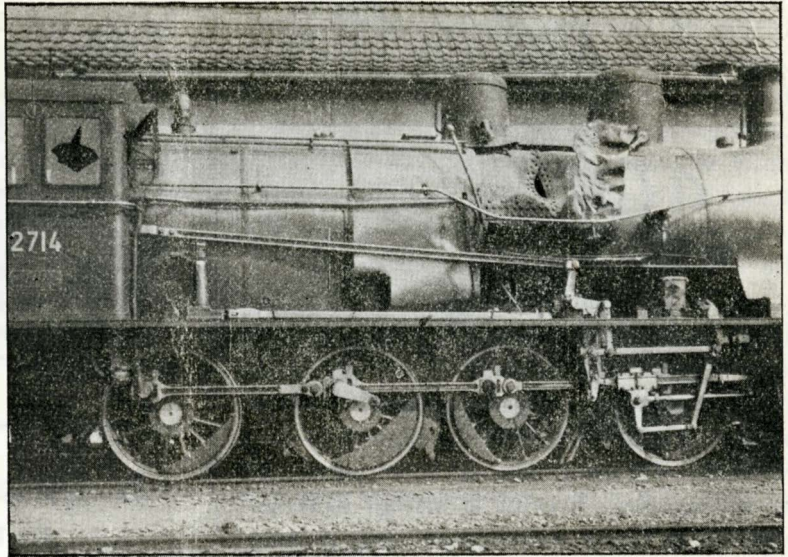


Fig. 2.

der Overvejelse at bygge et Beskyttelsestag over Sporet paa de særlig udsatte Steder.

Det beskadigede Lokomotiv No. 2714 blev bragt til Værkstederne i Biel, hvor Reparationen beløb sig til flere Tusind Franc's. Samtidig blev det forsynet med Overheder og er nu stationeret i Domodossola.

---

## Kørepengesystemet og Kollegialiteten.

---

De nøgne Kendsgerninger fortæller os, at hver Gang den administrative Regulerings- eller Fordelingsskrue drejes en fornyet Omgang til Gennemførelsen af »hensigtsmæssige« Forandringer i de bestaaende Forhold — i overvejende Grad hvor det gælder Personalets økonomiske Interesser — formindskes eller undertiden forsvinder den hidtil saa stærkt omtalte Kollegialitet, mens Misundelsen eller vel rettere sagt Egoismen træder saa stærkt i Forgrunden, at man helt forglemmer at beskæftige sig med den virkelige Aarsag til de nye Forholdsregler, saa lidt som man har Tanke for Kritiken af dem, der er Skyld i Fordelingsskruens Bevægelse.

I Stedet for i slige Tilfælde at have



Opmærksomheden henvendt paa det sidstnævnte rettes i flere Tilfælde Kritiken mod de Personer, som gennem Forholdene ufrivillig kommer til at høste forskellige personlige Fordele. Kollegialitetshensynet lægges til Side som et underordnet Spørgsmaal, og ved mange Lejligheder rejser man en Storm af Indignation mod vedkommende.

Hvor unaturlig og snæversynet er ikke en saadan Handlemaade? Hvor langt mere nutidssvarende er det ikke, om man særlig i Tvivlsspørgsmaal tog saavel System som Kollegialitetsspørgsmaalet op til en indgaaende lidenskabsløs Behandling og paa de rette Steder paatalte de paaviselige Fejl i Systemet, samtidig med at man oplyste om de paafølgende Konsekvenser, som den nye Ordning vil kunne afstedkomme.

Man bør aldrig forglemme, at den naturlige Kollegialitet eller rettere sagt den rette Samfølelse indenfor en Stands Medlemmer er en Gave af Naturen, som, dersom man ikke behøvede at frygte Misundelsen imellem Menneskene, sikkert i en langt større Grad vilde være til at finde i vor Tid, end Tilfældet er endnu indenfor saa mange Organisationer, og som vedblivende vil komme til at bestaa, saalænge som den stærke Egenkærlighed kvæler Menneskehedens ædleste og bedste Følelser.

En Kendsgerning er det, at mange Mennesker knap kan aabne Munden, førend Benævnelsen »Kollega« høres som et Forord; men selv om den samme Virksomhed faktisk ogsaa til en vis Grad binder os sammen, savner man desuagtet for det meste den oprigtige Deltagelse og Hjælp, som et saadant Udtryk forudsætter.

Den rette Kollegialitet maa sammenlignes med en Saft, som den i et Træ strømmer ud til selv de fjernestliggende Kviste for der at tilføre dette de Kræfter, som er nødvendige til dets Vækst og Trivsel. Jo mere en Stand betragter sig som en stor Familie, hvor alle dens Medlemmer danner en virkelig fortrolig Sammenslutning, hvor hver enkelt fra den yngste til den ældste føler sig som et Hele og sætter alle Kræfter ind paa at skabe Fuldkommenhed i denne

paa Grundlag af Samdrægtighed, desto bedre vil det være for hele Standen saavel som for dens enkelte Dele.

Den rette Kollegialitet fordrer en vis frivillig Resignation af den enkelte indenfor en Stands Flertal. Vel tør de enkelte Forningsmedlemmers Meninger afvige paa forskellige Punkter, ja de skal være afvigende; thi kun gennem en lidenskabsløs Diskussion og Forklaring, hvor der hersker modstridende Meninger, er det muligt at udskille det gode fra det daarlige eller mindre heldige. Dog selv om Anskuelseerne differerer, maa Vurderingen og Agtelsen for hinanden stedse være som tidligere. Fejlagtig er det, saafremt en Kollega, som ikke har den samme Mening, eller han repræsenterer andre Anskuelse, at hans Handlinger da tillægges uærlige Motiver, eller han udsættes for Mistænkeliggørelse; desværre forekommer det dog ikke saa sjældent. Man sympatiserer ikke med hans Tænkemaade, endskønt han dog faktisk kun vil Standens Bedste, men søger derimod at prisgive hans Person for Latterligheden.

Vi behøver i saa Henseende kun at erindre nogle af Fortidens Mænd, der var ilede forud for deres Tid, hvor de søgte at vinde Partifæller for deres Krav, men hvor de paa Grund af den manglende Sangbund høstede saa store Skuffelser, at de tilsidst led Skibbrud.

Og dog vilde netop saadanne Tanker, som allerede den Gang havde været til fælles Fordel, være gaaet i Opfyldelse, saafremt kun den fornødne Støtte havde været til Stede. Netop paa dette Punkt burde alle lære at indse, at der indenfor ethvert Fag først og fremmest maa findes en gensidig Forstaaelse, og hvor hver især foruden at indestaa for hinandens Person, af alle Kræfter medvirker i *Fællesinteresserne*. Hensigten med det samlede Arbejde skal kun omfatte det fælles Vel; thi først da indvindes der fordelagtige Resultater, og Arbejdet bliver til Glæde for enhver.

Kollegialitetens største Fjende er Misundelsen. Imellem Tjenestemændene i sin Helhed eller indbyrdes mellem de forskellige

Kategorier burde man ikke finde denne Fjende, idet de fleste dog befinder sig i sikrere Livsstillinger eller i hvert Fald fastere Positioner end dem, det private Erhvervsliv formaar at byde sine Udøvere, og for hvem Kampen om det daglige Brød i de allerfleste Tilfælde trykker endnu haardere. Men desværre findes der andre Faktorer, som er i Stand til at udklække de menneskelige Svagheder. Indenfor vore Rammer er det saaledes Tjenestens Uensartethed og den store Forskel i Indtægter, særlig Emolumenterne, som bidrager til at fremme Misundelsen og Utilfredsheden og undergrave Kollegialiteten.

At Emolumentsystemet er Lokomotivpersonalets »onde Aand« er en Kendsgerning, og den bedste Maade at slippe udenom dette Dilemma vilde naturligvis være helt at ophæve dette System; en Reform, som man dog paa Forhaand ved, at Administrationen ikke vil inlade sig paa.

Men naar de administrative Myndigheder ikke vil anerkende en saadan Ændring, finder vi, at vor Forening burde tage Spørgsmaalet om Kørepengenes Forandring til Tilmepenge op til Behandling, selv om det paa Forhaand er givet, at et saadant Forslag vil blive Aarsagen til en livlig Debat indbyrdes. Jeg vil anse det for en Umulighed, om vi ikke skulde finde et brugbart Grundlag, der kunde accepteres af Administrationen og skabe Tilfredshed indbyrdes. Er der først skabt en større Ensartethed i Beregningen af Emolumenterne, da vil sikkert Kollegialiteten og Standsinteresserne bedre komme til deres Ret, end Tilfældet har været tidligere og faktisk endnu er. Et Fingerpeg i den rigtige Retning var saaledes Lokomotivfører I. Schneiders Forslag paa sidste Generalforsamling angaaende Kilometergodtgørelsens Ændring til Timebetaling, og denne Sag, der er af saa stor Vigtighed, *maa absolut ikke glemmes af Lokomotivførernes Formand eller Bestyrelse* nu, da den er henvist her til videre Udarbejdelse.

*Emil Alsborg.*



# D. L. & L. F.

## Adressefortegnelse:

### Formanden:

Lokf. Chr. Christensen, Finsensgade 40, Esbjerg.

### Hovedkassereren:

Lokf. C. Larsen, Vesterbrogade 128<sup>a</sup>, København.

### Hovedbestyrelsens Sekretær:

Lokf. C. M. Christensen, Vesterbrogade 98 a<sup>2</sup>,  
Kjøbenhavn B.

### Formanden for Lokomotivførernes Hovedafdeling:

Lokf. M. Mortensen, Rosenvængets Allé, Esbjerg.

### Formanden for Lokomotivfyrbødernes Hovedafdeling:

Lokfb. Rich. Lillie, Middelfartgade 4<sup>1</sup>, Kjøbenhavn Ø.

### Redaktionen:

Lokf. P. Hansen, Gjedser.

\* \* \*

## Meddelelse fra Formanden.

Til Underretning for Afdelingerne meddeles herved, at følgende Overenskomst er indgaaet mellem Dansk Smede- og Maskinarbejder-Forbund og Dansk Lokomotivfører- og Lokomotivfyrbøder-Forening:

### Overflytningsregler mellem Dansk Lokomotivfører- og Lokomotivfyrbøder-Forening og Dansk Smede- og Maskinarbejder-Forbund.

- a. Medlemmerne overflyttes indskudsfrit fra den ene Organisation til den anden, naar de faar Beskæftigelse under dennes Omraade.
- b. Medlemmer, der overflyttes, beholder den ved uafbrudt Medlemsskab i en eller begge Organisationer erhvervede Anciennitet.
- c. Medlemmer, der paa Grund af Restance eller af andre Aarsager er slettede eller udelukkede af den ene Organisation, kan ikke optages i den anden, forinden de har berigtiget deres Forhold til den Organisation, hvoraf de er udelukkede.
- d. Med Hensyn til Understøttelsesrettens Indtræden i den for Smedefaget eksisterende Arbejdsløshedskasse (De faglærte Jern- og Metalarbejderes Arbejdsløshedskasse) gælder ved Overflytning til Dansk Smede- og Maskinarbejder-Forbund de samme Regler, som eksisterer for andre



Organisationer uden Arbejdsløsheds-kasse og med hvem sidstnævnte Organisation har Gensidighed angaaende Overflytning af Medlemmer.

Angaaende Punkt a gælder, at Grænsen mellem de gensidige Organisationers Omraade fastsættes ved Forhandling mellem Organisationernes Ledelse.

I Tilslutning hertil forudsættes det, at de gensidige Organisationer, hvor enkelte Arbejdsspørgsmaal vanskelig lader sig direkte henføre under den enkelte Organisation, optræder i Fællesskab overfor Baneledelsen.

Esbjerg og København, den 18. Februar 1913.  
For Dansk Lokomotivfører- og Lokomotivfyrbøder-  
Forening:

*Chr. Christensen.*

For Lokomotivfyrbødernes Hovedafdeling:

*Rich. Lillie.*

For Dansk Smede- og Maskinarbejder-Forbund:

*J. A. Hansen.*

**Referat af Modet mellem D. S. & M. F. og  
D. L. & L. F. paa Landmandshotellet.**

Til Behandling forelaa en opstaaet Divergens angaaende de Aspiranter, der var slettet af D. S. & M. F., forinden Overenskomsten traadte i Kraft.

Man enedes om, at de paagældende skal betale 26 Ugers Restance til D. S. & M. F. (henholdsvis som hvilende eller ordinært Medlem, eftersom de ved Slettelsen var ansatte i Remiserne eller i Værkstederne). Bestemmelserne om, at de 26 Uger kan betales for hvilende Medlemsret, er betinget af, at Forholdet er ordnet senest 1. Maj dette Aar.

For de Aspiranters Vedkommende, der for en Tid af Aaret vender tilbage til Værkstederne, aftales samtidig den Regel, at de fra 1. Lørdag i følgende Maaned efter Arbejdets Paabegyndelse betaler Kontingent til D. S. & M. F., men beholder Medlemsbog til D. L. & L. F.

Kjøbenhavn, den 25/2 1913.

*sign. Chr. Christensen. sign. A. Johansen.*

*sign. M. Kirketerp. sign. M. Mortensen.*

*sign. Rich. Lillie.*

**Nordisk Lokomotivmands-Forbund**

afholder Kongres i indeværende Aar i Stockholm. Forslag, som ønskes behandlede paa Kongressen, maa være Formanden i Hænde senest den 20. April. *Chr. Christensen.*

\* \* \*

**Nordisk Lokomotivmands-Forbunds  
Kongres i Stockholm 1913.**

Til den forestaaende Kongres i Stockholm skal der i Henhold til en af den danske Afdelings Styrelse truffen Bestemmelse vælges 10 Delegerede som Afdelingens Repræsentation.

Der skal vælges 5 Lokomotivførere og 5 Lokomotivfyrbødere. Heraf skal 2 Lokf. og 2 Lokfrb. vælges paa Sjælland-Falster, 1 Lokf. og 1 Lokfrb. paa Fyen og 2 Lokf. og 2 Lokfrb. i Jylland.

*Disse vælges saaledes:*

**Lokomotivførerafdelingerne** paa Sjælland-Falster stemmer paa 2 Delegerede af og mellem Afdelingernes Medlemmer, paa Fyen paa 1 Delegeret og i Jylland paa 2 Delegerede.

**Lokomotivfyrbøderafdelingerne** stemmer paa samme Maade og vælger det samme Antal.

Bag i Bladet findes en Stemmeseddel, der udklippes og i udfyldt Stand afleveres til den stedlige Afdelingsformand, der modtager og indsamler Stemmesedlerne og senest 20. April tilstiller undertegnede disse.

*Sekretæren.*

\* \* \*

**Lokf.-Afd. 5, Kjøbenhavn Ø,**

har afholdt Valg af Bestyrelse som følger: Formand K. T. Florentz, Kasserer W. Hessner, Repræsentant H. Unschuld, Revisor K. A. Hansen.

Afdelingen tæller 12 Lokf., med pens. Lokf. N. Nielsen.

*K. T. Florentz.*

\* \* \*

**Aalborg Lokf.-Afd.**

Til Bestyrelse er valgt: Formand P.

N. Wendelboe, Kasserer A. Hougaard, Repræsentant S. Jensen.

\* \* \*

### Aalborg Lokfrb.-Afd.

Til Bestyrelse er valgt: Formand C. F. D. Feld, Kasserer J. F. Schnack, Repræsentant M. P. Nielsen.

\* \* \*

### Roskilde Lokf.-Afd.

Til Bestyrelse er valgt: Alfred Pedersen Formand, J. Knudsen Kasserer og Repræsentant, N. Christensen og G. Andersen Revisorer.

Lokomotivfører A. Palstrup udmeldt af Dansk Lokf.- og Lokfb.-Forening fra Udgangen af Februar Maaned.

\* \* \*

### Struer Lokf.-Afd.

har vedtaget en Forretningsorden for Møder. Der afholdes Møde den første Lørdag i hver Maaned. Der har været en Del Sager af lokal Natur for, som Afdelingen har været hos Maskinbestyreren om, og straks faaet bevilget.

Paa sidste Møde Lørdag den 1. Marts blev Lokf. S. V. Bostrup optaget som Medlem.

*C. Rasmussen,*  
Formand.

\* \* \*

### Til Medlemslisten.

Indmeldt i Str. Afd.  $\frac{1}{3}$  13:  
Lokf. S. V. Bostrup.

\* \* \*

### Korsør Lokfrb.-Afd.

afholdt den 10. Februar sit første Møde.

Til Bestyrelse valgtes: A. Møller Formand, F. Jensen Kasserer, Gustavsen Sekretær, L. Sørensen og Marius Hansen Revisorer, Spør Repræsentant.

Det vedtoges at oprette en Kransekasse og at give Kranse til Medlemmer af D. L. & L. F. ogsaa for andre Afdelinger, naar Meddelelse tilstilles Afdelingen.

*M. V. Hansen,*  
Mødets Sekretær.

## Damp kontra Elektricitetsdrift.

Som bekendt er der, efter hvad Dagspressen meddeler, Planer oppe om Anvendelsen af elektrisk Drift ved Københavns Nærtrafik, ligesom den elektriske Privatbane fra Randers til Aarhus efter alle Solemærker at dømme vil blive til Virkelighed. Det vil efter min Mening ogsaa for os Lokomotivmænd være paa Tiden at tage dette Spørgsmaal op til Drøftelse, saameget mere som alt tyder paa, at dette i Øjeblikket er et af Dagens Emner indenfor Administrationen, og at det nuværende Lokomotivpersonale, saafremt Forslaget vedtages, herigennem vil blive udsat for et Indgreb i deres Eksistens.

Uden al Tvivl vil Damplokomotivpersonalet som Følge af Udviklingens Fremskridt i Løbet af et Aarhundrede komme til at forsvinde, og i dettes Sted vil man finde en ny Stilling, nemlig Motorvognsførerne.

Naar jeg derfor allerede paa et saa tidligt Tidspunkt som nu søger at henlede Opmærksomheden paa denne Eventualitet, da er det, for at vi i Tide kan raadslaa om, hvorledes vi paa bedste Maade kan lette Overgangen fra Damp til Elektriciteten for de Mennesker, som en saadan vil komme til at ramme. Min Opfordring er særlig rettet til de Lokomotivmænd, som er i Stand til at give en fyldestgørende Forklaring og fremsætte Forslag, saaledes at der aabnes en Udvej for de yngre Lokomotivfolk. Jeg haaber, at disse Linier vil bidrage til, at rette vedkommende fremkommer med en Udtalelse. Særlig vil det være af Interesse at høre vore ærede Autoriteters Mening i dette Spørgsmaal.

Med Tak for Optagelsen

Deres

*Interessent.*





## Konduitelisterne og Magtbrynde.

Om de Misgreb, der kan finde Sted, hvor en overordnet har Eneret til at bestemme de underordnedes Kvalifikationer i Konduitelisterne, afgiver »Deutsche Postzeitung« et overbevisende Billede. En Tjenestemand havde ved et Tilfælde faaet fat i sin Konduiteliste, hvor han til sin Forbauselse saa, at hans foresatte, en Landraad, havde udfærdiget hans Konduiteliste paa en for ham mindre smigrende Maade, idet denne havde betegnet hans tjenstlige Forhold og Karakter stærkt nedsættende. Den betræffende Tjenestemand tog nu nogle Uddrag af Listen, hvorpaa han henvendte sig til Landraaden med Anmodning om at faa Lejlighed til at retfærdiggøre sig. Dette afsloges, og da vedkommende i et Andragende henvendte sig til Regeringspræsidenten for at faa ham til at beskytte sig mod de bevislige falske Beskyldninger, idømtes han en Mulkt paa 90 Mark. Begrundelsen hertil lyder, at Tjenestemanden, for hvem Konduitelisterne ikke var tilgængelige, under ingen Betingelse havde Ret til at foretage Udskrifter deraf. Den dømte anklagede nu Regeringspræsidenten for Overforvaltningsraadet, hvor hans Defensor henviste til den Haardhed, som ligger deri, at man vilde tvinge en Tjenestemand til at finde sig i de mest æreløse Beskyldninger, uden at give ham Retten til Forsvar. Han var i Modsætning hertil af den Mening, at Staten ikke kunde være tjent med at beskæftige et Personale, som havde et saa lille Begreb om Æresfølelse. Overretten ansaa desuagtet Regeringspræsidentens Handling for retfærdig og afviste Sagen.

Maa man end indrømme, at Konduitelistesystemet i sin Helhed hviler paa et mere sundt Grundlag herhjemme, bør man dog erindre, at Forholdene tidligere har været af samme Beskaffenhed her. Lige saa lidt, som man kan betegne den nugældende Ordning for ideel, vil dette blive Tilfældet, før end hele Konduitelistesystemet afskaffes.

*Red.*

## Sygekassevalgene og Lokomotivpersonaleets Repræsentation.

Har man til Hensigt at danne sig et Begreb om Samarbejdet indenfor Jernbanetatens Personale, behøver man i saa Henseende kun at undersøge de tilstedeværende Forhold i Anledning af Sygekassevalgene, hvor man faar et udmærket Billede af den virkelige Situation i al sin Simpelhed. Aldrig før har nemlig Magt- og Bagtalespolitikken i den Grad været stillet frem til offentlig Beskuelse, som Tilfældet har været i den sidste Tid, hvor der i samme Forbindelse fremsættes en Hob af Insinuationer mod forskellige Personer.

Medens man ellers til daglig Brug kun har hørt Tale om den udmærkede Forstaaelse og det prægtige Samarbejde mellem Jernbaneforeningen og Jernbaneforbundets Medlemmer, erfarer man gennem Jernbane-Tidende Nr. 4 fra 19. Februar, at der for Tiden er en indbyrdes Misstemning tilstede, og som det mest overraskende, at Jernbaneforbundet har tiltaget sig Retten til at udpege sig et af Jernbaneforeningens Medlemmer.

I de to efterstaaende Gengivelser fra J. B. T. vil Læserne let kunne danne sig et Skøn over, hvorledes Samarbejdet indenfor Jernbanetatens skal opfattes i Praksis.

I Bladet skrives i den første Artikel følgende:

### Valget af Repræsentanter til den jysk-fynske Sygekasse.

I en nær Fremtid skal der foretages Valg af Repræsentanter til ovennævnte Sygekasse, og da der paa et Møde, som er bleven afholdt paa Lægeværelset i Aarhus desangaaende, foranlediget ved Indbydelse fra afgaaende Repræsentant, Hr. Pakhusmd. S. B. Andersen, er fremsat nogen Kritik over den Maade, hvorpaa Opstillingen af Kandidater til dette Valg er foregaaet, og dette sandsynligvis ogsaa vil blive benyttet videre for at faa to af de Kandidater valgt, som det dér vedtoges at opstille, finder jeg Anledning til overfor Medlemmerne af Sygekassen at fremkomme med efterfølgende Redegørelse, saaledes at de ved Afstemningen kan være klar over Stillingen.

Maa jeg allerførst oplyse om, at Hovedbestyrelsen i Henhold til en Kongresbeslutning har Pligt til at tage Initiativet ved Opstilling af eventuelle Kandidater ved saadanne Valg.

Som Følge heraf blev der af denne sidst i November udsendt Meddelelse til samtlige interesserede Afdelinger af Forbundet i Jylland og Fyen angaaende Valget, og samtidig anmodedes Afdelingerne om at søge Samarbejde ved Opstillingen af Kandidater, og det overlodes til undertegnede at søge dette Samarbejde imellem Afdelingerne etableret.

Dette skete paa den Maade, at alle Afdelingerne først i December Maaned blev anmodet om at sende en Repræsentant til et Møde i Aarhus den 12. Januar 1913 med Dagsorden: Opstilling af Kandidater til Repræsentanter til Sygekassen, og til dette Møde indbødes endvidere de to af de afgaaende Repræsentanter, som Organisationens sidst opstillede, d'Hr. Assistent Bjerring, Nyborg, og Portør Sørensen, Vejen.

Dette Møde var saaledes arrangeret saa betids, at samtlige Afdelinger kunde faa Sagen drøftet i Bestyrelserne og, om ønskedes, i Grupperne. Til Stede var 12 Repræsentanter, altsaa en Repræsentant for hver Afdeling i Jylland og Fyen, og paa dette vedtoges det til Hovedbestyrelsen at indstille de tre Mand til Valg, som denne nu gennem Opslag har bekendtgjort for Medlemmerne.

At Pakhusformand Andersen ikke var indbudt til dette Møde, ligger i, at han ikke ved sidste Valg var opstillet af Organisationens.

*Samarbejde med Lokomotivpersonalet i denne Sag var der ingen Grund til, da Erfaringen viser, at dette kun ønsker Samarbejde, naar de kan hente alle Fordelene. Endelig blev der paa ovennævnte Møde paa Lægeværelset i Aarhus anket over, at Assistenterne ikke har haft nogen Indflydelse paa Opstillingen. Hertil maa jeg svare, at naar Jernbaneforeningen ikke ønskede at deltage i Opstillingen, men erklærede sig tilfreds med Opstillingen af Hr. Assistent Bjerring,\* saa formenes der, at der ogsaa til denne Side er vist skyldig Hensyn.*

Nej, er der nogen, der har handlet egenmægtigt og uden Mandater, saa er det de 17 Mand, der paa Mødet paa Lægeværelset i Aarhus uden Hensyn til de øvrige Interessenter opstillede d'Hr. Pakhusfmd. Andersen og Lokf. Hansen sammen med Ass. Bjerring, den sidste sikkert kun medtaget for at fiske Stemmer til de to andre Kandidater. Hvordan kan en Mand som Hr. Pakhusformand S. B. Andersen i det hele taget tage mod Valg paa Trods af, at et Flertal af den Organisation, hvori han staar, ikke ønsker ham opstillet eller valgt?

Ved nærværende haaber jeg at have belyst denne Side af Sagen saaledes, at det maa ind-

rømmes, at der er taget skyldigt Hensyn til alle Sider.

Lad Eder derfor ikke føre paa Vildspor, men stem paa de af Organisationens opstillede Kandidater.

*J. L. Rodevang.*

I den anden Artikel skrives dernæst:

### Valget.

Det Valg af Sygekasserepræsentanter, der i disse Dage foregaar i Jylland og Fyen, er af den største Interesse for hele Sygekassensagen.

Ved Valget til den sjællandske Kasse, der foregik for et Par Maaneder siden, skete der det, at det hidtilværende Flertal faldt, idet Værkmester Oskar Larsen blev erstattet med en Lokomotivfører, der i Kassernes store Principspørgsmaal, særlig Lægesagen og Selvstyret, har stillet sig paa det af vore Repræsentanter, det hidtilværende Mindretals, Standpunkt.

I Jylland og Fyen har Repræsentantskabet hidtil været demokratisk farvet, og vi har i første Række dette Repræsentantskab at takke for, at vi ikke allerede i Foraaret fik den af den sjællandske Kasses Repræsentantskab vedtagne Medicinalrefinans indført.

Vi opfordrer vore Medlemmer i Jylland og Fyen til ved dette Valg at bevare Flertallet i Repræsentantskabet; meget kunde blive slaet itu, hvis der kom Folk ind, vi ikke fuldt ud kan stole paa.

Det er vort Haab, at ethvert Medlem giver sin Stemme paa de Kandidater, som er opstillet fra Organisationernes Side, nemlig d'Hr. Assistent Bjerring, Nyborg, Portør Nr. 1816 M. K. Sørensen, Vejen og Togbetjent Nr. 573 C. Jensen, Aarhus.

Husk, at en nøjagtig Udfyldning af Stemmesedlen er nødvendig, hvis ikke man vil risikere at faa den kasseret. Læs derfor Stemmesedlen nøje igennem, før den udfyldes.

Navnlig henleder vi Opmærksomheden paa, at saavel Sygekassenummer som Tjenestenummer skal anføres saavel som Tjenstemmet paa den Kandidat, man stemmer paa.

Men bliver disse Ting iagttaget, og gør vore Medlemmer deres Pligt, saa vil vor Liste gaa igennem, og Kassens demokratiske Flertal bevares.

Som man ser, har Underskriveren i den første Artikel til Undskyldning for Jernbaneforbundets mærkelige Handling ved Til sidesættelsen af alle parlamentariske Regler yderligere den topmaalte Dristighed at tillægge hele det danske Lokomotivpersonale uhæderlige Motiver, medens det i Virkeligheden dog er Jernbaneforbundet selv, der ønsker alle Fordelene. Rigtigheden af denne Paastand fremgaar saaledes tydelig og klart

\* Udhævelserne af os.



af Artiklen Nr. 2, hvori Kandidaterne opstilles, og i hvilken ses en Assistent, 1 Togbetjent og 1 Portør, altsaa alle fra Trafikafdelingen. Udover d'Hrr. Førere indenfor Jernbaneforbundet vil næppe andre Mennesker opfatte Lokomotivpersonalets Fordring af en Repræsentant for Maskinafdelingen som andet end et Retfærdighedskrav. Hvad mon d'Hrr. Lokomotivførere fra Lokomotivførerkredsen her agter at foretage sig overfor Jernbaneforeningens mærkværdige Stilling, da den dog paa Sjælland virkede for Valget af en Repræsentant for Maskinafdelingen, og endda en Mand, som i Spørgsmaalet om Kontingentforhøjelse eller procentvis Betaling af Medicinforbruget stod paa det modsatte Standpunkt af saavel Jernbaneforbundets som Jernbaneforeningens Medlemmer? D. L. & L. F. opstillede Lokomotivfører Wording.

Angaaende denne Sag var det forøvrigt, at Formanden for D. L. & L. F. i Dansk Lok.-Tidende Nr. 22 f. A. skrev følgende Opfordring til samtlige Foreningsmedlemmer:

#### Hovedbestyrelsen.

Paa Hovedbestyrelsesmødet den 9/11 bragte de sjællandske Medlemmer af H. B. Valget af Repræsentanter til den sjælland-falsterske Sygekasse under Debat og fremsatte Forslag om, at H. B. tager en bestemt Stilling til Valget. Efter nogen Diskussion, hvori det oplystes, at der fra forskellige Sider var rettet Henvendelse til Lokomotivpersonalet om at stemme dels paa Lokf. Carstensen, dels paa Togbetjent Andersen, Korsør, vedtoges enstemmigt følgende Udtalelse:

Hovedbestyrelsen udtaler, at den ikke kan anbefale vore Medlemmer at stemme paa Kandidater, der slutter sig til det nuværende Repræsentantskabsflertals Opfattelse af Kontingent- og Medicinspørgsmaalet.

I Henhold hertil vedtoges det at delegere d'Hrr. A. Olsen og Rich. Lillie til at søge Forhandling med Dansk Jernbaneforbund om Opstilling af to Fælleskandidater til Repræsentantskabsvalget til Sygekassen for denne Valgklasses Vedkommende.

Fra vor Side udpegedes som saadan Lokfb. A. Olsen, Helsingør.

Endvidere vedtoges det at tilstille Lokomotivførerkredsen Meddelelse om, at man ikke vilde støtte Lokf. Carstensens Kandidatur, men anbefaler vore Medlemmer blandt Lokomotivførerne at stemme paa Lokf. Wording, Helsingør.

Som det vil være vore Medlemmer bekendt, afholdtes der for nogen Tid siden Møde af Sygekasserepræsentanter, hvor det oplystes, at der var en stærk Meningsforskel mellem Sygekassens Formand og de valgte Repræsentanter om den økonomiske Stilling. Fra Formanden stilledes Krav om, at Interessenterne fremtidig selv skal betale en Del af Medicinen, medens Repræsentanterne, eller i hvert Fald Flertallet af disse, holdt paa den hidtil gældende og langt mere demokratiske Ordning og, saafremt det bliver nødvendigt, da at skride til Kontingentforhøjelse.

Hvad Mening man nu end kan have om forøget Bidrag fra Interessenterne til Sygekassen, saa er sikkert de fleste af Interessenterne enige om, at Kassens Grundprincip skal være det almindelige Forsikringsprincip, efter hvilket den forsikrede — Interessenten — betaler en Præmie, som er lige stor, enten han trækker af Kassen eller ikke; det maa dog almindelig anses for fornuftstridigt, at den syge, hvis økonomiske Stilling forringes under Sygdommen, skal betale forøget Bidrag til Kassen.

Der er hævdet, at man vilde opnaa et mindre Forbrug af Medicin, naar den syge selv skal betale Forbruget. Mon det dog ikke er saaledes, at det er Lægen og ikke den syge, der bestemmer, hvilke Kvanta der skal benyttes?

Reformen vil sikkert føre til, at den syge ofte — og navnlig saadanne, som har daarligst Raad til at betale — vil undlade at søge Læge eller i det mindste undlade at bruge Lægens Raad, naar disse medfører Udgift. Saaledes vil Reformen medføre en Lettelse for Lægerne og en Forringelse af Sygekassen for dem, der har haardest Brug for den — alt i alt en meget slet Reform.

Det kan derfor paa det kraftigste anbefales kun at stemme paa saadanne Kandidater, som vil holde paa den hidtidige Ordning. *Vi beder saaledes vore Medlemmer for denne Sags Vedkommende at se bort fra, hvad udestaaende der ellers kan være mellem os og de Organisationer, som repræsenteres af det nuværende Repræsentantskabs Mindretal.*

Paa Hovedbestyrelsens Vegne:

*Chr. Christensen,*  
p. t. Formand.

Esbjerg, den 14/11 1912.

Disse Ord sammenlignet med dem fra Jernbane-Tidende tilkendegiver tydeligere end noget andet, at bedre kan Desperationen og Sandhedsforvrængelsen næppe tænkes udført fra Etatsforeningernes Side.

Mon endnu ret mange Lokomotivmænd tror paa Forhandlingsvenlighed fra den Kant?

L. E.



## Nyt fra andre Lande.

En mærkelig Frihedsberøvelse.

Retten i Koblenz har fornylig idømt en Togfører 3 Dages Fængsel for overlagt Frihedsberøvelse i et Tog. Vidnet E., der vilde køre fra Koblenz til Münster, tog ved en Fejltagelse Plads i en Kupé, som var beregnet til Tjenestekupé. Da han i Münster vilde stige ud, var Dørene aflaaede. Paa hans Anmodning om at komme ud, svarede Togføreren, at han overhovedet ikke havde noget at gøre i den Kupé, hvorefter han lod Toget køre, medtagende den Rejsende. Ved denne Handling har han direkte berøvet vedkommende sin Frihed. Det af Togføreren indsendte Andragende om Revision blev kasseret af Rigsretten.

## Rangerlokomotivføreren.

Konsekvenser, der er fremkommet ved visse Omstændigheder, har undertiden faaet mig til at henfalde i Betragtninger over Rangertjenesten og Rangerlokomotivføreren Forhold under Tjenestens Udførelse. Særlig under indtrædende Rangeruheld maa man jo i Reglen beklage Rangerlokomotivføreren; thi han staar i de fleste Tilfælde som et vist Dyr mellem to Negle, idet han jo saa godt som aldrig har nogen, som kan bekræfte hans Udsagn, der derfor altid maa staa til troende, slet ikke at tale om at føre Vidner i hans Favør, nej tvertimod, i næsten alle Tilfælde vil Rangerlederen slutte sin Forklaring med følgende: »hvilket Rangerpersonalet kan bevidne«. Og mærkværdigt nok kan Rangerpersonalet i Reglen kun bevidne i Rangerlederens Favør, og da en imod tre jo alle Dage har vist sig til Fordel for de tre, vil den, som staar ene, i nioghalvfems af hundrede Tilfælde trække det korteste Straa.

Særlig paa Stationer, hvor Rangeringen er meget forceret, kan det ofte fremkalde Forviklinger, fordi man holder stille, medens

Indfyringen foregaar. Hvorfor, vil man spørge; thi Rangerlokomotivføreren kan jo forlange at holde stille, medens Fyringen finder Sted, saa man skulde jo synes, han var paa den rigtige Side, ja man har endogsaa en indirekte Paataalelse fra Maskinkredsen, som lyder saalunde: »Ingen Rangerlokomotivfører vil under indtrædende Rangeruheld delvis kunne undskylde sig med, at Uheldet skyldes Fyring«. Det er jo en indirekte Opfordring, men den kan ikke i alle Tilfælde udføres, endskønt man skulde synes, det var den simpleste Sag af Verden, men det gaar nu ikke saa let, som man skulde tro. Hvor ofte har man ikke set, hvor nemt en Rangerlokomotivfører, fordi han i alle Tilfælde vil søge at gennemføre den indirekte Henvisning om at holde stille under Indfyringen, kommer i Miskredit fra Trafikkens Side, ja der er jo endogsaa i flere Tilfælde ført Klage over ham. Nu skulde man jo synes, at ham kunde Trafikpersonalet ikke gøre noget, thi han stod paa sin Ret. Jo desværre, thi det har vist sig, at der fra Maakinafdelingens Side til Tider dog laanes villigt Øre til den Slags, og hvis man vilde gaa nøjere tilbunds i Klagens Berettigelse, da maatte erkende den for aldeles ubegrundet. Men til Tider vanker der ved given Lejlighed en lille Reprimande om, at med disse Rangerførere er der jo altid saa meget Vrøvl, og kan en Henvendelse til Maskinafdelingen ikke lade sig udføre fra Trafikkens Side, fordi der ikke er nogen paaviselig Grund, har man endogsaa hørt, at den Rangerlokomotivfører »han kan bare vente«, saa finder vi, Trafikkens Folk, nok en Lejlighed til at komme ham til Livs. Sker der nu et eller andet Uheld, kan han være forvisset om, at ovennævnte Sager nok skal influere i Rangerlokomotivføreren Disfavør.

(Fortsættes).





**Bytning.**

En Lokomotivfører i Vandrup ønsker at bytte med en Kollega paa Sjælland — Slagelse, Helsingør, Kallundborg eller Kjøbenhavn.

Billet modtager Red.

**Bytning.**

En Lokomotivfyrbøder i Frederikshavn ønsker at bytte med en Kollega i Korsør.

Billet modt. Red.

**Bytning.**

En Lokfrb. i 2den Kreds ønsker at bytte med en Kollega paa Sjælland eller Falster.

Billet modt. Red.

**Bytning.**

En Lokomotivfyrbøder i Kalundborg ønsker at bytte med en Kollega paa et mindre Depot i Jylland.

Billet modt. Red.

**Bytning.**

En Lokomotivfyrbøder ønsker at bytte med en Kollega, helst til Rangering, lige meget hvor.

Billet modt. Red.

**Bytning.**

En Lokomotivfyrbøder i Kjøbenhavn 5te Kreds ønsker at bytte med en Kollega i Nyborg. Billet modt. Red.

**Bytning.**

Undertegnede ønsker at bytte med en Kollega i Aalborg eller Frederikshavn.

Lokfrb. Blohm,  
Aarhus.

**Bytning.**

En Lokomotivfører i Nyborg ønsker at bytte med en Kollega i Kjøbenhavn.

Billet modt. Red.

**BLUSER**

**Fløjelsbluser** i alle Faconer Kr. 1,85, 2,85, 3,85. Særlig fremhæves en smuk **Skjortebluse** i alle Farver med Fløjelsbesætning Kr. 2,85. **Uldne Bluser** med Foer i alle Farver Kr. 3,85. **Nederdele** prima graamelerede og marine Kr. 2,95, 3,90, 4,85 og 6,85. En smuk marine Kamgarns Nederdel med Perlemorsknapper leverer vi for Kr. 7,85.

Hele Kjoler i alle Farver til 15, 17 og 19 Kr.

Bestillinger leveres paa faa Dage. Flot Snit og god Pasning garanteres.

Jernbanefunktionærer ÷ 5 pCt. Rabat.

**Blusehuset: A. Nordemann.**

Istedgade 62.

Tlf. V. 220 y.

**Hele Tandsæt fra 20 Kroner.**

Paa bedre Tænder skriftlig Garanti. Smertefri Tandudtrækning. Over Titusinde Anbefalinger fra nervøse Patienter.

**Tandlæge Ruben**

Vesterbrogade 20.  
Kjøbenhavn.

Træffes (10-3) (6-7) Sond. (10-12).

**Stemmeseddel.**

Nordisk Lokomotivmands-Forbund.

Undertegnede Lokomotiv<sup>fører</sup>  
fyrb.

stemmer paa

\*Lokomotivf.....

Tj.-Nr.

\*Lokomotivf.....

Tj.-Nr.

som Delegerede til

den forestaaende Kongres i Stockholm i Sommeren 1913.

Underskrift, Tj.-Nr. og Station.

\* Det bemærkes, at Medlemmer paa Fyn kun stemmer paa 1 Delegeret.

# Gravmonumenter

købes bedst og billigst ved

**Chr. Christensen**

Sten- & Billedhugger-Etbl.

Frederiksgade 26-28-30 :: Aarhus

**Aarhus Hovedbanegaards Restauration**

anbefales.

N. LAURSEN

**Læge Ingvar Kjærtinge**

Tandklinik (10—4)

Østergade 37, Aarhus

Sygekassens Tandlæge i 24 Aar

## Silius A. Petersen

Glas, Istedgade 47 Sakse,

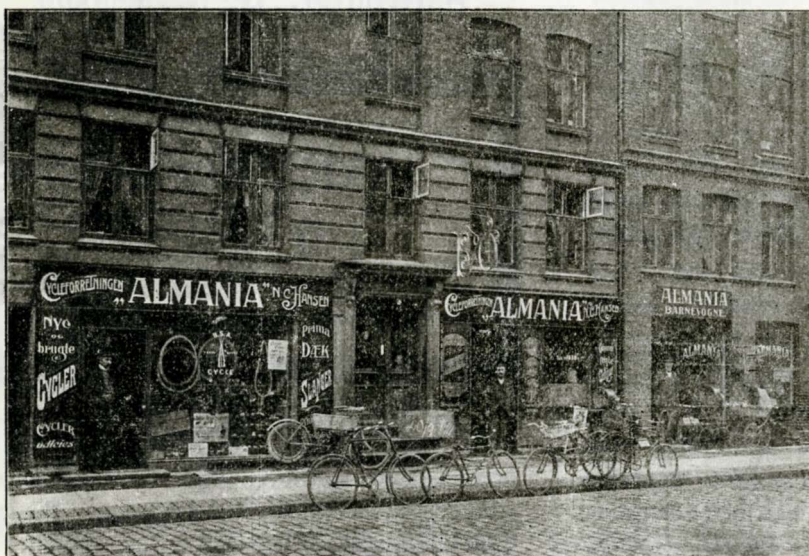
Porcelæn, Hjørnet af Lommeknive,

Kurvevarer. Absalonsgade Trævarer.

Komplette Kokkenudstyr fra 20—100 Kroner.

Hængelamper og Ampler.

5 pCt. til Jernbanens Folk 5 pCt.



## I Valdemarsgade

57-59

er det største Udvalg  
af **CYKLER** med  
kendte Mærker.

**Westfalen. N. S. U.  
Schladitz.**

**Brugte Cykler**  
til smaa Priser.

**Klapvogne**  
af nyeste Konstruktion  
med et og to Sæder  
fra 10<sup>1</sup>/<sub>2</sub>.

Alt paa  
rimelige Betalingsvilkkaar.

## NORDISK LOKOMOTIVMANDS-FORBUND

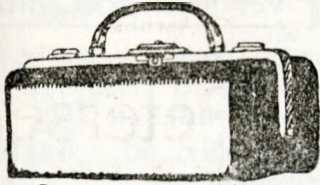
DANSK AFDELING

### Stemmeseddel.

Delegeretvalget til Kongressen i Stockholm 1913.

Tilstilles Sekretæren <sup>20</sup>/<sub>4</sub> 13.





Reparationer udføres.

## Lædervareforretningen, Sønder Boulevard 46, — anbefales. —

Rejsekufferter, Citytasker, Portemonnæer, Skoletasker,  
Tornystre, Tegnebøger m. m. i stort Udvalg.

### W. Kaiser, Aarhus

Kirurgisk Instrumentmager og Bandagist  
Tlf. 577 Vestergade 5  
Fabrik og Lager af kunstige Lemmer, Ryg- og Ben-Båndager.  
Brokbaand, Underlivsbåndager. Luft- og Vandpuder.  
Stikbækkener samt alle Apparater til Sygepleje.



### D'Hrr. Lokomotiv- førere og Lokomo- tivfyrbødere

bør prøve nogle aldeles ud-  
mærkede Støvler og Sko,  
som jeg fører til Brug for  
Lokomotivtjenesten.

Endvidere fører jeg et stort  
Udvalg af saavel Herre- som  
Damefødtøj til Spasere- og  
Selskabsbrug.

„Den forgyldte Støvle”,  
Istedgade 10

(3die Sted fra den ny Personbanegaard).

# Statsbanernes Tjenstmænd köber en gros

## Vesterbrogade 66.

St. Melis Nr. 2	17 <sup>1</sup> / <sub>2</sub> Ø. pr. <sup>1</sup> / <sub>2</sub> kg	Prima Mel	9 <sup>1</sup> / <sub>2</sub> Øre pr. <sup>1</sup> / <sub>2</sub> kg	Løvetand	..... 28Ø. pr. <sup>1</sup> / <sub>2</sub> kg
Hugget do...	20 — —	do. do.	12 <sup>1</sup> / <sub>2</sub> — —	Malt.....	23 — —
Farin . . . . .	15 — —	do. do.	13 <sup>1</sup> / <sub>2</sub> — —	2 Kilo Salt...	10 Øre
Hugg. Krystal	22 — —	Rismel ...	15 <sup>1</sup> / <sub>2</sub> — —	2 Kilo Soda ..	10 Øre

Efter endt Dagværk smager Hertzsprungs Kaffe bedst. 110 Øre pr. <sup>1</sup>/<sub>2</sub> Kilo. ☺

Priserne er pr. 2 kg. Varerne sendes overalt, ogsaa til Provinserne.

LEVERANDØRER TIL STATSBANERNE:

### Kay Dyhr

Kvæsthusgade 3 Kjøbenhavn  
Maskin-tekniske Artikler

Telefon Central 8901  
6886

### AS De forenede Jernstøberier, Aarhus.

Leverandør af Støbegods  
til Maskinafdelingen

Sporskifter - Kraner - Signalmateriel.

☞ Sømlose Kedelrør til Lokomotiver ☞  
BANG & PINGEL KJØBENHAVN B

**H. J. HANSEN**Skrædermester Tlf. Vester  
1574 y**38 Sønder Boulevard 38**

anbefaler sig til d'Hrr. Jernbanemænd.

**AFBETALING**indrømmes paa alt Skotøj.  
Vestergade 22. Aarhus. A. Lybech.**Afbetaling.**Elegante Herreklæder færdige og efter  
Maal. Moderne Damekostumer, Neder-  
dele og Skorter. Rimelig Udbetaling.  
Maanedlig Afdrag.**Blitz** St. Pederstræde 18, ———  
kun 1ste Sal.**„PAKHUSET“**St. Pederstræde 26 anbefaler sit  
Detailudsalg af Kaffe, Sukker samt alle Kolonialvarer og  
Konserves til billigste Dagspriser. — Prisliste  
sendes paa Forlangende. — Ingen Filialer.  
Telefon Central 9064. ::::::::::: Varerne leveres franko. ::::::::::: Telefon Central 1110.**Livsforsikringssselskabet „DANMARK“.**Medlemmer optages med eller uden Helbredsattest og med Præmiefritagelse ved Invaliditet  
ved Henvendelse til Overinspektør F. Rasmussen, Arkonagade 22<sup>3</sup>, Tlf. Vester 677 — H. P. Mortensen,  
Hollændervej 13<sup>1</sup>, F, Tlf. Vester 5588 y, og Lokomotivfyrb. Kildevang.Kontor Steenstrups Allé 9<sup>2</sup>, Kbhvn., aabent 11—1, samt Clemensborg, Aarhus, Tlf. 2862, Kontortid 9—3.**Guldsmed Carl Jensen,** Rosengade.  
Slagelse.Stort elegant Udvalg af Guld-, Sølv-, Elektroplet- og Nikkelvarer. Funktionærer 10 Procent Rabat.  
Meget billige Priser.**Istedhus Møbel-Magasin**

leverer Møbler overalt i Danmark paa særdeles favorable Vilkaar.

————— Garanti for Soliditet. —————

**Chr. Nielsen,** Telefon Vester 209. Enghaveplads 1 & 2.  
Kjøbenhavn.Udgaar 2 Gange maanedlig.  
Annoncer optages i Bladet ved Henvendelse til Lokomotiv-Tidendes Annonceekspedition, Hollændervej 13<sup>1</sup> th.  
Kjøbenhavn F. Tlf. Vester 5588 Y.**MØBLER** paa Afbetaling saa-  
vel som pr. ContantReel Betjening og absolut billig  
i Forhold til Kvalitet garanteres.

RASMUS NIELSEN

Jægergaardsvej Nr. 60. Aarhus.

## \* GEORG JENSEN \*

Guld, Sølv og Elektroplet.  
Istedgade 99. Telefon Vester 430 y.

Specialitet: Couverts.

Smukke Konfirmationsgaver.

Køb hos de handlende,  
der averterer i Lokomotiv-Tidende.

## Min Barberforretning

Hj. af Bruunsgade og Hallsvej, Aarhus  
bringes i Lokomotivpersonalets velvillige Er-  
indring. Ærbødigst

N. Nicolaisen.