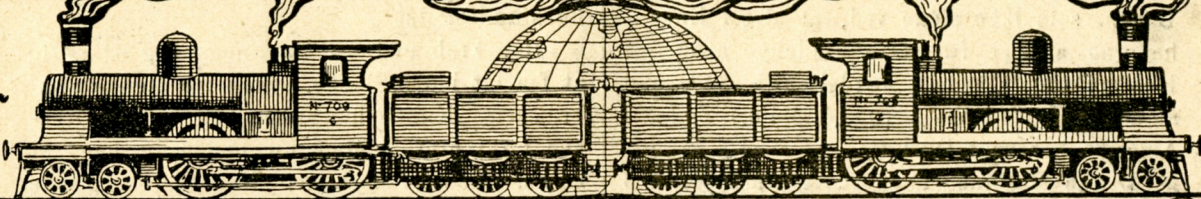


# DANSK LOKOMOTIVTIDENDE



ENIGHED

KUNDSKAB

HJÆLP

ORGAN FOR DANSK LOKOMOTIVFØRER OG LOKOMOTIVFYRBØDER-FORENING.

Redaktør: Lokomotivfører L. Mauritzen, Fredericia.

Nr. 2.

15. Januar 1907.

7. Aarg.

## Jernbaneulykken ved Spremberg.

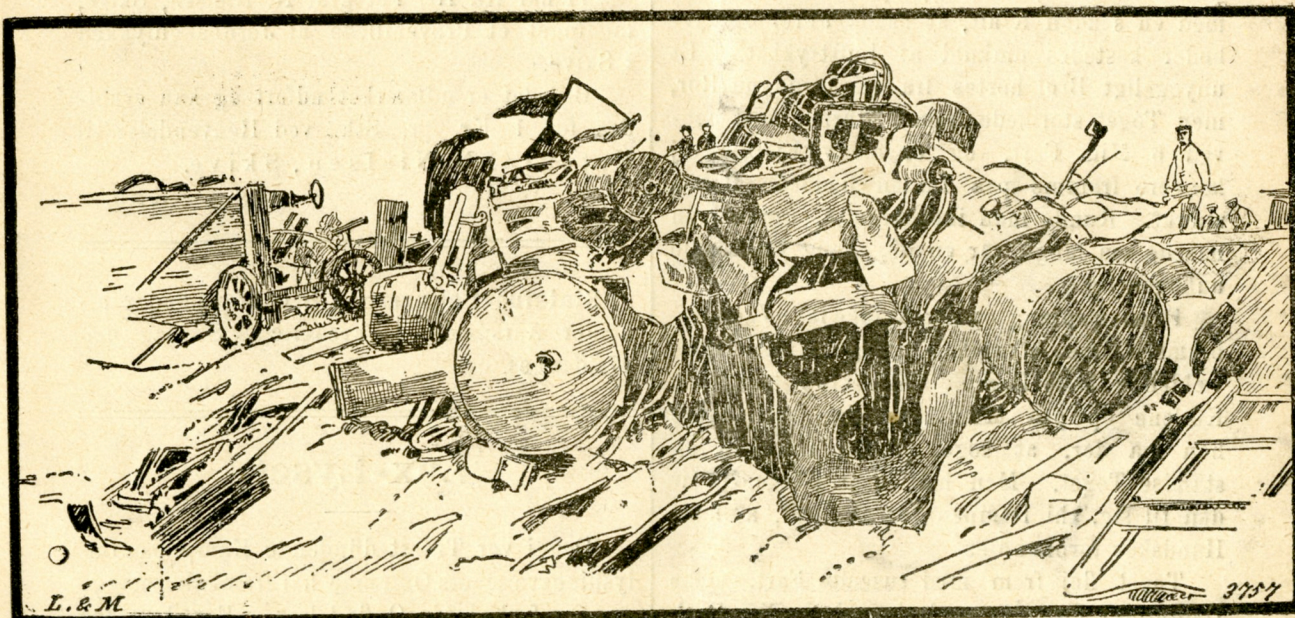
Som det vil erindres, skete der forrige Sommer en forfærdelig Jernbaneulykke ved Spremberg (Tyskland), idet to Tog kørte mod hinanden paa den fri Bane.

Vi bringer nedenstaaende et Billede af Ruinerne af de forulykkede Tog.

## Kæmpelokomotiver.

Fra New York skrives til »Information«:

De Dimensioner, som Amerikanerne nu giver deres Lokomotiver for at kunne befordre svære Tog uden Forspand eller Paaskydnings bag i Toget over stærke Stigninger, vokser stadig imod det kæmpemæssige. For kort Tid siden er man kommen ind paa at benytte det ogsaa i Tyskland paa Hovedbanerne anvendte Malzet-Lokomotiv, hvor der under Kedlen er anbragt to fuldstændig fra hinanden afsondrede Maskiner.



Saaledes er der sidste Sommer fra Baldwin's Lokomotivfabrik leveret et Mallet-Høj- og Lavtryks-Lokomotiv til Great Northern Banen, som ikke alene ved, at det i Enkelt-hederne afviger fra de almindelige brugelige Konstruktioner, men i Særdeleshed paa Grund af den forøgede Vægt (334,500 Pd.) endog i Amerika har vakt Opsigt.

Denne Maskine bliver snart overfløjet af 3 Mallet-Høj- og Lavtryks-Lokomotiver, der af det amerikanske Lokomotivselskab skal leveres til Erie Banen i April Maaned 1907.

Disse Lokomotiver skal veje 410,000 Pd. Den totale Vægt fordeles paa 16 Aksler, som i to Grupper paa 8 Hjul skal fremdrives af hver sin Dampmaskine.

Lokomotivet skal ved egen Hjælp paa meget stærke Stigninger og i skarpe Kurver i Staterne New York og Pennsylvaniaen befordre Godstog paa 2000 Tons, medens de paa horisontale Strækninger skal kunne trække 175 belæssede Godsvogne af den amerikanske Konstruktion med to 2-akslede Trucker.

H. o.

## Arbejdets Helte.

Forleden Aften, da Toget var kommen nogle Kilometer fra Hørnsjø Station (i Nærheden af Umeå, Sverrig), sprang et Damprør med en saadan Kraft, at baade Fører og Fyrbøder kastedes omkuld af Luftrykket. Et uhyggeligt Brøl hørtes fra det sprungne Rør, men Toget stormede frem i Mørket med henved 6 Mils Fart, og en halv Fjerdingvej længere fremme paa Linien hældede Banen stærkt. Kunde man ikke bremse, inden man naaede saa langt, var en uhyggelig Katastrofe uundgaelig.

Føreren sprang op for at tage fat i Vacuumbremsen, men slyngedes tilbage af den fremvældende hede Damp. Saa krøb han over Kullene op paa Maskinens Tag, for, mens han laa der, at søge at naa Bremsen og standse Toget. Men han maatte tage Haanden til sig, thi Dampen var saa hed, at hans Handsker forbrændtes.

Toget fløj frem med susende Fart, mens Damprøret fortsatte med sine uhyggelige Brøl,

og Føreren vidste, at det om et Par Minutter vilde blive slynget af Sporet og knuses i Stumper og Stykker, hvis han ikke forinden fik standset det.

Han krøb ned fra Maskinens Tag og søgte at faa fat i den Slange, som førte til Vacuumbremsen. Kunde han skære den af, var Ulykken forhindret. Men nu opdagede han, at han havde tabt sin Kniv. Han tabte dog ikke Fatningen. Skraaningen laa nu kun nogle Hundrede Alen borte, og Lokomotivets Hast steg stadig. Da tog Føreren og klamrede sig med Fødder og Ben fast ved nogle Maskindele. I denne Stilling med Hoved og Hænder nedad fik han endelig fat i Vacuumslangen og rev den af. I næste Øjeblik standsede Toget nogle Meter ovenfor Skraaningen.

Passagererne fo'r til Vinduerne: Hvorfor standsede Toget saa pludselig midt paa Linien?

»Der er sprunget et Damprør, saa vi bliver forsinkede, lød Svaret.

Ingen uden Føreren og Fyrbøderen anede, hvor nær man havde været ved at køre lige lukt ind i Evigheden.

— — —  
Vi er af et æret Medlem anmodet om at optage ovenstaaende. R e d.

## Fotografi.

Vi har fra Hr. Fotograf N. Nielsen, Skive, modtaget et Prøvebillede af Jernbaneulykken i Skive.

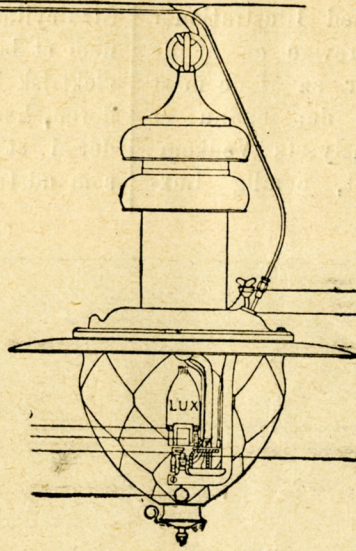
Billedet er udmærket udført og kan erholdes for 1 Kr. pr. Stk. ved Henvendelse til Fotograf N. Nielsen, Skive.

R e d.

**Statsfunktionærernes Brugsforeninger** afholder Aarsmøde i Fredericia Søndag den 27. dennes.

## Lux-Lyset.

Den i vor Tid stedfindende Kamp paa Belysningsvæsenets Omraade har fremkaldt mange nye og forbedrede Opfindelser. For kun faa



rencen mellem disse tre Belysningsarter, koncentrerede Energien sig pludselig om Forbedringer af de to sidstnævnte Belysningsemner. Ser man konsekvent paa dette Spørgsmaal, maa man forundre sig over de utallige Forbedringer, som paa dette Omraade er fremkommet, saaledes at man i Øjeblikket vel næppe er i Stand til at fælde en retfærdig Dom om, hvilken af de tre Belysningsmidler, der til det forskelligartede Forbrug, som kræves, er det mest fordelagtigste, bedste og billigste at benytte, thi endnu er Kulminationspunktet med Hensyn til Forbedringer af alle tre Arter vel næppe naaet.

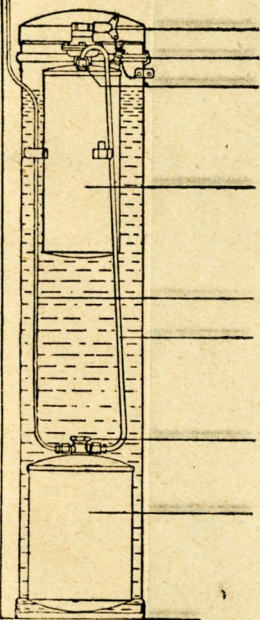
Med Hensyn til Udgifterne ved Benyttelsen af Lux-Lyset i Forhold til de andre Belysningsarter skal vi notere følgende:

Lysemne	Lysemnets Pris i Øre	100 Normallystimer	
		Forbrug	Pris i Øre
Stearinlys . . . . .	100 pr. Kg.	0,92 Kg.	92
Elektrisk Glødelampe . . . . .	50 » Kilowat	0,3 Kw.	15
— Buelampe . . . . .	50 » »	0,76 »	4
Sprit-Glødelampe (Auer) . . . . .	60 » Liter	0,45 Liter	27
— . . . . .	60 » »	0,35 »	14
Stenkulsgas i Snitbrændere . . . . .	16 » Kbm.	1,00 Kbm	16
— i Siemens Lampen . . . . .	16 » »	0,370 »	5,9
— i Auer-Lampen . . . . .	16 » »	0,60 »	2,3
— i . . . . .	12 » »	0,160 »	1,9
Acetylngas . . . . .	26 » »	0,030 »	4,3
Petroleumslampe med 14" Brænder . . . . .	21 » Lit (astral)	0,47 Liter	10
— . . . . .	10 » » (russ)	0,17 »	4,7
Lux-Lampen 200 Normal. (Se nedenst. . . . .			1
— 700 — (Specifikat. . . . .			0,65

Driftsomkostningerne for Lux-Lampen pr. Belysningsaar, regnet til 1200 Lystimer.

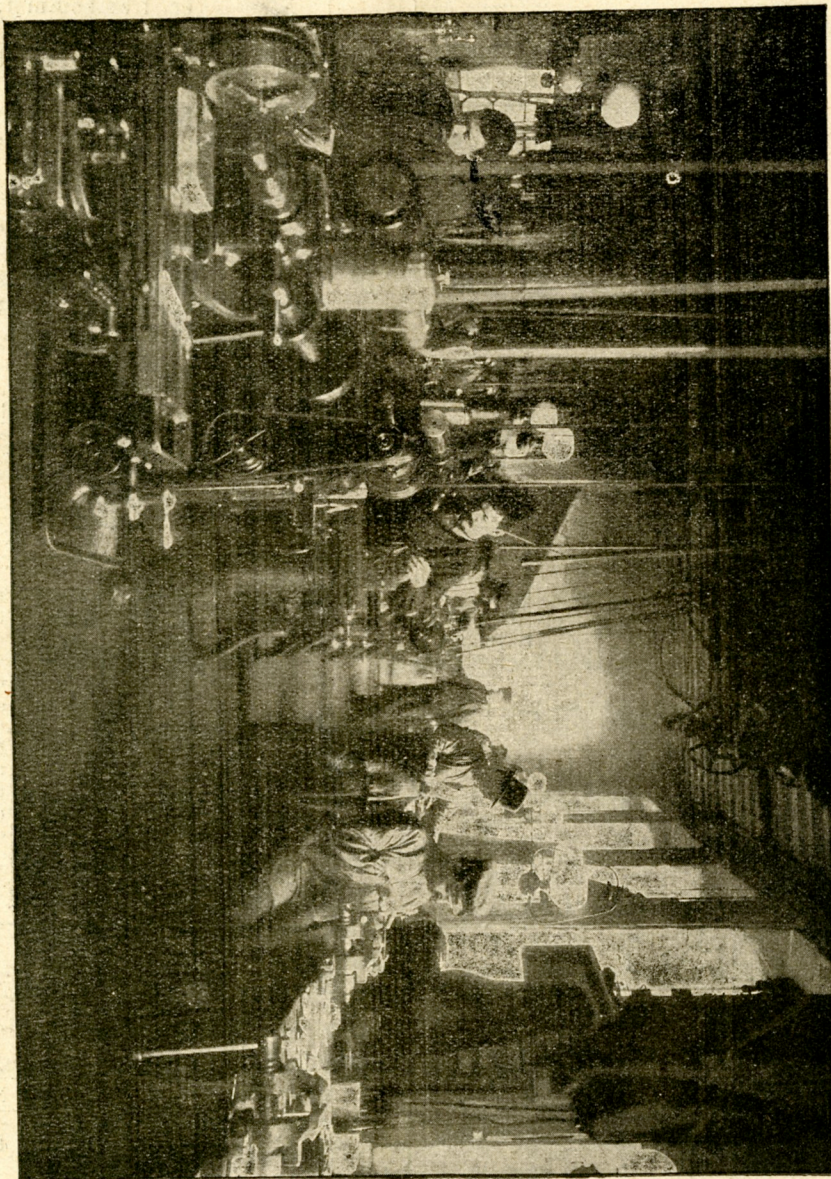
Materialier	200 Normallys			700 Normallys		
	Pris i Øre	Forbrug	120 Lystim Kr.	Pris i Øre	Forbrug	1200 Lystim Kr.
Petroleum . . . . .	10 pr. Lit	120 Lit.	12 »	10 pr. Lit	400 Lit.	40 »
Kulsyre . . . . .	55 » Kg.	1, Kg.	85 »	55 » Kg	3 Kg	1 65
Glødenæt . . . . .	50 » St	12 St.	6 »	75 » St.	12 St.	9 »
Sprit . . . . .	45 » Lit	6 Lit.	2 70	45 » Lit.	6 Lit.	2 70
Øvrigt Tilbehør . . . . .			2 45			2 65
			24 »			56 »

Aar tilbage saa det ud, som om det elektriske Lys vilde gaa af med Sejren og tillige være i Stand til at distancere sine to Konkurrenter — Gas- og Petroleumsløset — i en usædvanlig høj Grad. Takket være Konkur-



I nærværende Artikel med Illustrationer ser vi os i Stand til at forevige en af de sidste, og alt taler tillige for en af de mest betydningsfulde Opfindelser, der endnu er fremkommen for Petroleumsljets Vedkommende paa Verdensmarkedet, nemlig Lux-

Staalcylinder med flydende Kulsyre, der gennem et bøjeligt Kobberrør af Tykkelse som en elektrisk Traad trykker Petroleum op i Brænderen, hvor den omdannes til Gas og forbrænder i et særlig stort, præpareret Glødenæt, som udstråler et intensivt, hvidt Lys. Pe-



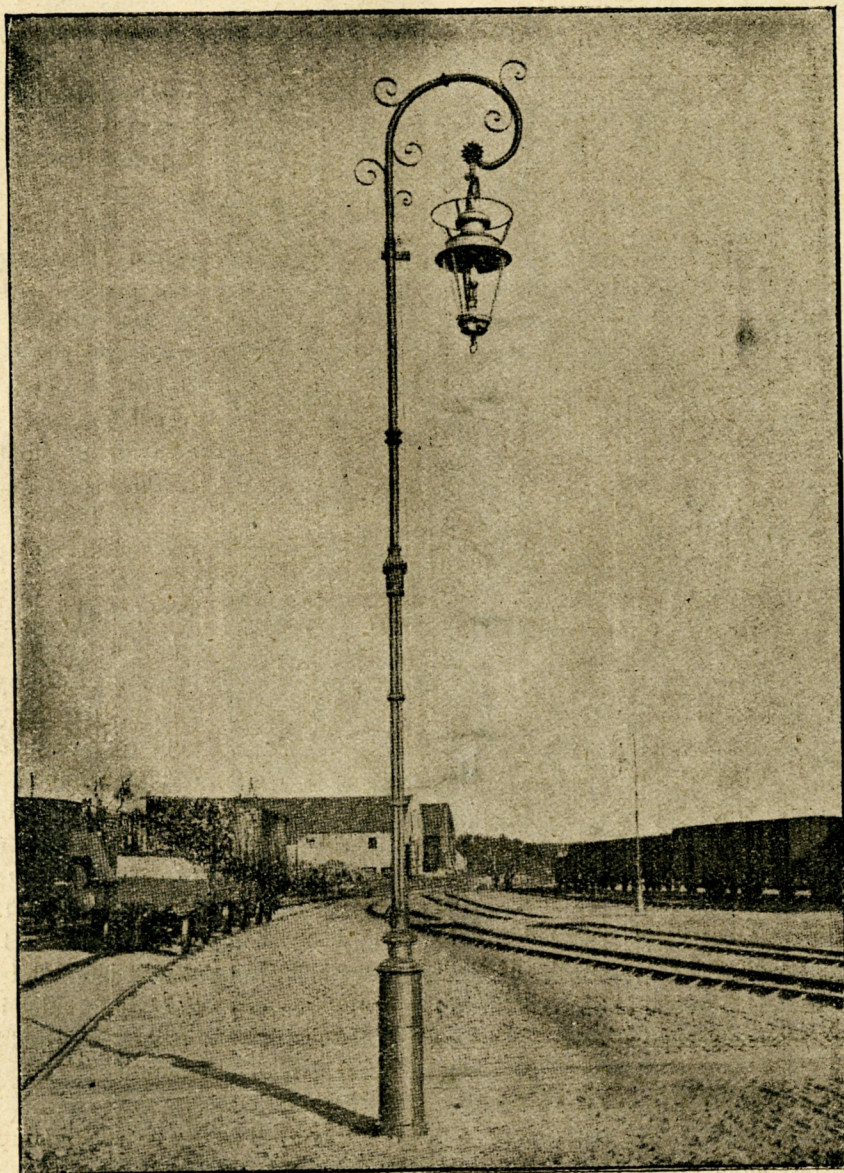
Lampen (se Fig. 1). Denne, der er en Petroleumsglødelampe, virker efter samme Princip som Gaslamper med Glødenæt. Brændselsmaterialet er russisk Petroleum, som findes i en Beholder i Nærheden af Lampen. I Petroleumskholderen er anbragt en mindre

troleumens Forgasning sker ved den fra Glødenættet udstømmende Hede, og kun ved Antændelsen indledes Forgasningen ved en lille Spritflamme.

Lamperne leveres i Normaltyper paa 200 og 700 Normallys. Paa særlig Bestilling ud-

føres dog Lamper med en Lysstyrke af indtil 2000 Normallys. Den samlede Udgift til Lux-Lampernes Drift og Vedligeholdelse overstiger ikke for 700 Normallys Lamper 5 Øre pr. Brændetime mod 2 Øre for 200 Normallys Lysstyrke i samme Tidsrum.

man Lyset anvendt i de mest forskellige Brancher, saavel i fri Luft som indvendig. At dømme efter den Udbredelse og de foreliggende anbefalinger, Lux-Lyset allerede har vundet overalt, ser det ud som Opfindelsen har en glimrende Fremtid for sig.



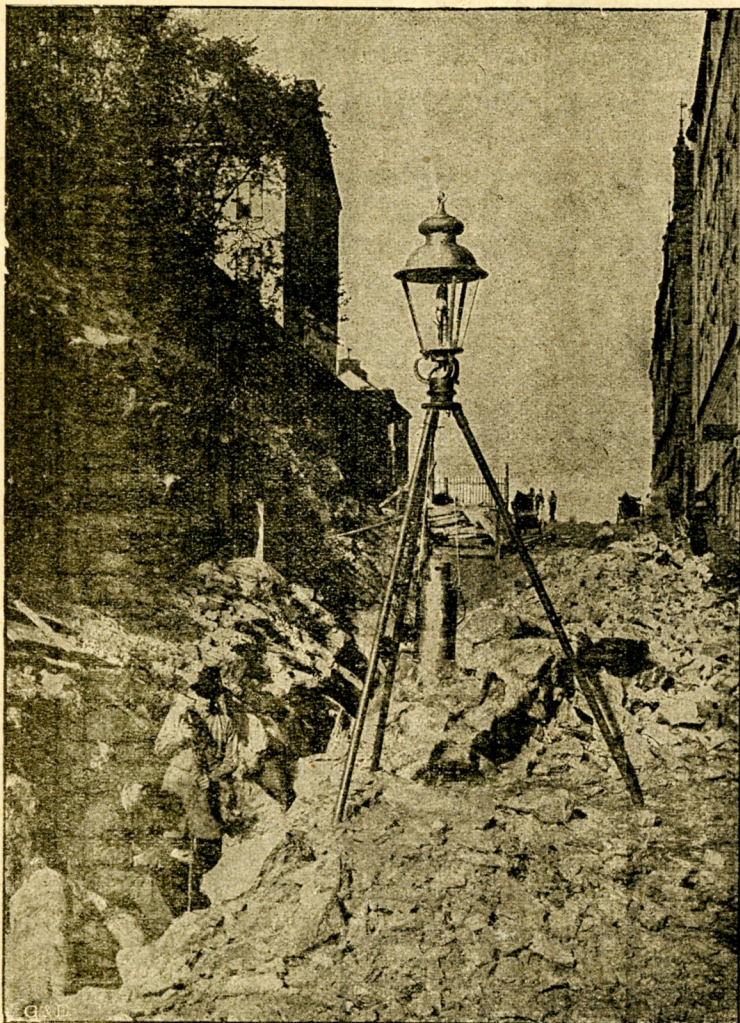
Driftsomkostningerne andrager kun  $\frac{7}{10}$  Øre i Timen for 100 Normallys, d. v. s. kun  $\frac{1}{6}$  a  $\frac{1}{10}$  af Udgifterne ved elektrisk Lys,  $\frac{1}{6}$  for Acetylgas og ca.  $\frac{1}{3}$  for Gas med Auerbrænder.

Som det af Fig. 2, 3 og 4 fremgaar, ser

Her i Danmark er Lyset allerede indstalleret i 17 Fyr, og desuden har Statsbanerne fornylig ladet udføre flere betydelige Anlæg, bl. a. paa Strib Station, hvor der er opstillet 15 Lamper a 700 Normallys. I Sverrig er 170 Stationer forsynede med Lux-Belysning.

Lamperne leveres ogsaa til almindelig Buktiks- saavel som til Husbrug i Form af Hænge-

derimod meget vel forandre, nemlig Anbringelsen af selve Stopperen.



Det kan næppe siges at være nogen lys Ide at anbringe denne ud mod en Skraaning, man kunde lige saa vel tænke sig opført en kolossal Stensætning, der i Kraft af sin massive Styrke kunde sige »hertil og ikke længere«. Virkningen vilde i samme Tilfælde blive saa nogenlunde ens, nemlig stor Ravage. Ved at betragte saadan en Stoppers Konstruktion, kommer man uvilkaarlig paa den Tanke, som maaske ogsaa er rigtig, at den foruden at være et synligt Mærke ved Sporets Ophør — hvilket første rigtignok betinger, at der i Mørke ufravigelig findes Lys paa samme — tillige i paakommende Tilfælde skal kunne yde en Hjælp til Standsning ved at kunne taale et vist Tryk. Dette berettiger dog langt fra til omtalte Arrangement med Hensyn til Anbringelsen, da der jo selvfølgelig maa regnes med, at Trykket i slige Tilfælde kan overstige Stopperens Modstandskraft; hvor Maskinen da havner, er ved den foreliggende Ulykke tilstrækkelig godtgjort. Maa

og Bordlamper. Til den sidstnævnte Type anvendes dog ikke Kulsyre, men derimod Lufttryk.  
H. O.

## Ulykken ved Skive.

I Lokomotivtidende for 1. Januar findes en Artikel, som omhandler Ulykken ved Skive, og hvori de formentlige Aarsager til samme paavises, samt at den inddirekte Aarsag tilsidst tillægges Stationens Anlægsmaade, hvilket vistnok heller ikke lader sig afbevise. Men til at dette Forhold forandres, er der vist en lang Vej frem. En anden Ting lader sig

vi derfor i egen og tillige i Publikums Interesse bede om at faa Pladsen bag slige Stopperer opfyldt i Sporhøjde i tilstrækkelig Længde, samt tillige i Bredden, saa der heller ikke umiddelbart til Siden findes Skraaning.

Havde Maskinerne i omhandlede Tilfælde kunnet løbe ud paa saadan en plan Jordmasse, var Ulykken sikkert bleven af mindre Omfang; det ligger sikkert ikke Sandsynligheden fjernt, naar man antager, at Lokomotivfører Bonnez da endnu havde været blandt de Levende, og at Statsbanerne havde haft en betydelig mindre Skade at udbedre.  
— A.

## Meddelelser fra Afdelingerne.

### Nyborg Afdeling

afholdt Lørdagen den 29. December 1906 ekstraordinær Generalforsamling med følgende Dagsorden:

- Punkt 1. Godkendelse af Protokollen.  
 — 2. Forslag fra Lokfrb. R. Larsen ang. Fester og Bladhold.  
 — 3. Forslag til Afholdelse af Juletræ og Bal.  
 — 4. Behandling af Spørgsmaalet Torskegilde.  
 — 5. Eventuelt.

Bøckel bød Velkommen og beklagede, at vor ærede Formand Lokf. F. Knudsen paa Grund af Tjeneste var forhindret i at være til Stede.

ad. 1. Protokollen godkendtes.

ad. 2. 1ste Forslag: om at yde Personalet i Assens og Odense Kontingentmærker for Oktober Kvartal 1906 i Anledning af, at de ikke har deltaget i Afdelingens selskabelige Sammenkomster. Forkastedes.

2det Forslag: om Anvendelse af Afdelingens Midler ved selskabelige Sammenkomster. Forkastedes.

3die Forslag: om Bladhold. Forslaget gaar ud paa, at Afdelingen skal abonnere paa 4 Hovedstadsdagblade, der skulle henlægges paa Stuerne i Nyborg og Strib. Omkostningerne udredes af Afdelingsskasserne. Ønsker Medlemmerne i Assens og Odense at arrangere Bladhold paa lignende Maade, udredes af Kassen et i Forhold til Medlemmernes Antal svarende Beløb.

Af Hensyn til den store Udgift ved Bladhold og i Betragtning af det tarvelige Udbytte, Medlemmerne kan faa deraf, forkastedes Forslaget efter en livlig Diskussion.

Et af Bestyrelsen stillet Ændringsforslag om at anskaffe 4 Eksemplarer af Godsekspedient Hagens Haandbog, naar en ny Udgave udgaar, vedtoges.

ad. 3. Det vedtoges, at der hvert Aar skal afholdes Juletræ og Bal, og saa vidt muligt 2den eller 3die Lørdag i Januar Maaned, og vedtoges det at afholde Juletræ og Bal Lørdag den 26. Januar 1907 paa Grund af, at

Lokalet er optaget de forudgaaende Lørdage. Ligeledes vedtoges, at der af Afdelingsskassen ydes et Tilskud af 55 Kr., hvoraf de 10 Kr. stilles til Disposition for Personalet i Assens, da Personalet der er saa godt som afskaaret fra at deltage.

Der valgtes et Festudvalg, bestaaende af Lokf. H. M. Petersen, Lokfrb. J. Knudsen, Lokf. O. Bøckel, Lokfrb. J. A. Mortensen, Lokfrb. H. Hausen, og som Suppleant Lokfrb. J. Andersen.

ad. 4. Det vedtoges at afholde et Torskegilde, men at Tiden for Afholdelse og Fastsættelse af Kassens Tilskud bestemmes paa første ordinære Generalforsamling,

O s w. B ø c k e l,  
 Sekretær.

### Tillidserklæringen

er endvidere underskrevet af 36 Lokomotivfyrbødere i Frederikshavns Afdeling, 42 Lokfrb. i Nyborg Afdeling, 9 Lokfrb. i Thisted Afdeling, 17 Lokfrb. i Aalborg Afdeling og 19 Lokfrb. i Slagelse Afdeling.

## Vor Organisation.

(Af G. O. F. Lund).

### VIII.

Som det erindres fra min foregaaende Artikel, beviste jeg, hvor holdningsløst det Hovedargument var, hvormed man nu søgte at splitte Organisationens. De øvrige Ting, som senere er bragt i Marken i samme Anledning er i alle Tilfælde ikke bedre, hvorfor jeg ikke skal komme nærmere ind paa disse. Jeg mener forøvrigt heller ikke, at dette har nogen Betydning, saa meget mindre, som man daglig kan drive d'Hrr. fra deres Bevæggrunde for deres Udtrædelse.

For mig staar det nu saaledes, at vor Organisations Medlemmer helst bør lade d'Hrr. saa nogenlunde i Fred. Deres Tilværelse er i Øjeblikket beklagelig, men dog ikke af nogen stor Betydning. Der er ikke indenfor de store Organisationer nogen, der regner med disse smaa Foreninger, hvor der kan være Tale om

alvorligt Foreningsarbejde. Det er ogsaa ganske naturligt; der er sikkert ingen, der vil paastaa, at man opnaar store Resultater ved at skille sig i mange smaa Lejre, nærmest for at pleje enkelte Særinteresser. Nej, Betingelsen for at opnaa noget virkeligt, er netop at samles i det store Hele, kun derved har man nogen Garanti for at opnaa noget til Fordel for det samlede Personale.

Som jeg allerede har nævnt, er det beklageligt at det er saaledes, men vi bør derfor ikke se altfor mørkt paa Forholdene, den Tid er ikke saa fjern, da alle disse smaa Foreninger gaar i Stykker, saa at deres Medlemmer igen maa søge tilbage til de gamle og solide Organisationer.

Man vil af mine Artikler kunne se de periodiske Forhold indenfor vor Organisation, og hvad disse har medført. De har alle omtrønt haft en lige lang Levetid, og er da ved ihærdigt Arbejde fra alle tro Organisationsmedlemmer bleven det, de skulde være: magtesløse overfor det solide Samlingsarbejde, der til enhver Tid har givet de bedste Resultater.

Det er sikkert, at det vil gaa det sidste Anslag imod Foreningen, som det er gaaet dets Forgængere. Det vil sætte øjeblikkelige Spor, men disse vil udslettes igen lige saa sikkert som de tidligere, naar blot vi, der er tilbage, vil hævde Traditionen og blive vor Organisation tro; det vil da kun vare kort Tid, inden vi har faaet en saadan Kraft tilført, saa det vil være umuligt, at lignende Anslag som det sidste vil kunne gennemføres indenfor Lokomotivpersonalet. Hvem ved? — maaske er det dog det bedste, som er sket, en Gang vilde det dog komme dertil, at den Uro, som en Gang var begyndt, maatte brin-

ges til Afslutning, før et godt, enigt og frugtbringende Samarbejde kunde begynde.

Det vigtigste Spørgsmaal er, om det Tidspunkt, der blev valgt af d'Hrr., ikke kunde være valgt bedre end netop nu, hvor det gælder om at koncentrere hele sit Arbejde paa at faa Lokomotivpersonalet hævet op paa en Lønning, der staar i et passende Forhold til dets Stilling og Ansvar.

Skulde denne Splittelse bevirke et mindre godt Resultat, da har d'Hrr. virkelig paadraget sig et Ansvar, som de vil faa vanskeligt ved at bære, thi det maa ikke glemmes, at naar den forestaaende Lønningsrevision er tilendebragt, saa vil det sikkert være en lang Aarrække, inden der igen vil blive foretaget nogen Forandring i Lokomotivpersonalets Lønforhold. (Sluttes).

---

### Bestyrelsesvalg.

Kalundborg Afdeling har til Bestyrelse for 1907 valgt følgende:

Formand: Fyrb. 96 Laugesen.

Kasserer: Lokf. 68 Andersen.

Repræsentant: Fyrb. 105 Wunderlich.

Revisorer: Fyrbøderne 152 Andersen og 259 Bigum.

---

### PERSONALIA.

Forflyttede er:

1.—1. 07.

Lokomotivfyrbøder Nr. 125 A. Mikkelsen, Herning, til Holstebro.

Lokomotivfyrbøder Nr. 368 I. K. Danielsen, Holstebro, til Herning.

Død:

Lokomotivfyrbøder Nr. 350 A. L. Rasmussen, København G., er afgaaet ved Døden den 22. December 1906.

---

Udgaar 2 Gange maanedlig. Abonnementsprisen er 1 Kr. halvaarlig. Avertissementsprisen er paa Omslagets 1ste Side 15 Ø. og paa Omslagets andre Sider 12 Ø. pr. mm. Plads i Spaltebredden halvaarlig.

Spaltebredden er 58 mm

Samtlige paa Omslaget tegnede Annoncer ere staaende mindst 1/2 Aar.

I Slutningen af Teksten optages Annoncer til en Pris af 10 Øre pr. Petitlinie eller dens Plads, med Fradrag af 20 pCt. for staaende Annoncer.

Ekspedition: Lokomotivfyrbøder M. F. Møller, Fyngsgade 36<sup>1</sup>, Fredericia.