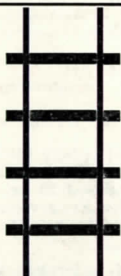
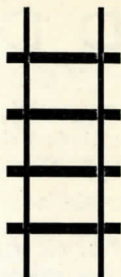


De nye kataloger —

— med sæsonens nyheder er fremme ca. 20. sept.

Märklin-kataloget med dansk tekst og alle de nye lok, vogne, byggesæt m. m. kr. 2,00.

Fleischmann-kataloget med dansk prislister bringer i flerfarvetryk alle messenyhederne kr. 1,50.



DER MODELLEISENBAHNER

— Fagtidsskrift for modelbanebyggere

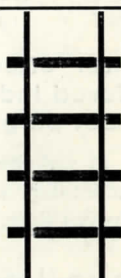
Dette blad i stort format (A 4) er med sine 32 sider vel nok det tidsskrift, som byder sine læsere de teknisk set mest fuldkomne byggetegninger og tillige både jernbane- og modelbaneartikler og billedreportager af aktuelt indhold.

Pris pr. stk. kun kr. 1,85 — årsabonnement kr. 21,00. Prøvesending 6 stk. kr. 9,85 incl. porto.

MODEL ENGINEER

— for alle, der interesserer sig for mekanik.

Dette blad, som udgives i England og har mange år på bagen, er lige interessant for alle mekanisk interesserede, hvad enten det drejer sig om »Live Steam« modelbaner, mode'skibe, dampmaskiner, mekaniske finesser eller lign. Udkommer ugentlig — pris kr. 1,40. Prøvepakke 5 stk. kun kr. 4,00.



HOBBYBØGER

— og tidsskrifter af enhver art.

Vi fremskaffer gerne bøger og tidsskrifter (abonnement) indenfor alle tekniske hobbygrene, for eks. udover jernbane- og modelbanelitteratur, også om emner som for eks. modellfly og skibe, radio og fjernsyn, telefon og elektroteknik.

BENT PALSDORF

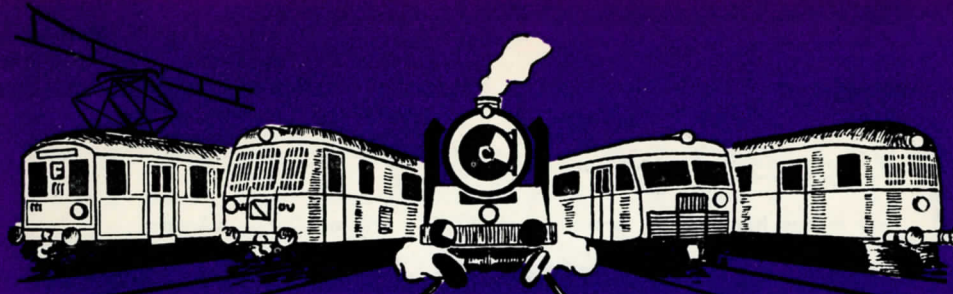
POSTBOX 184, KØBENHAVN K.

POSTGIRO 53761, TLF. *944868

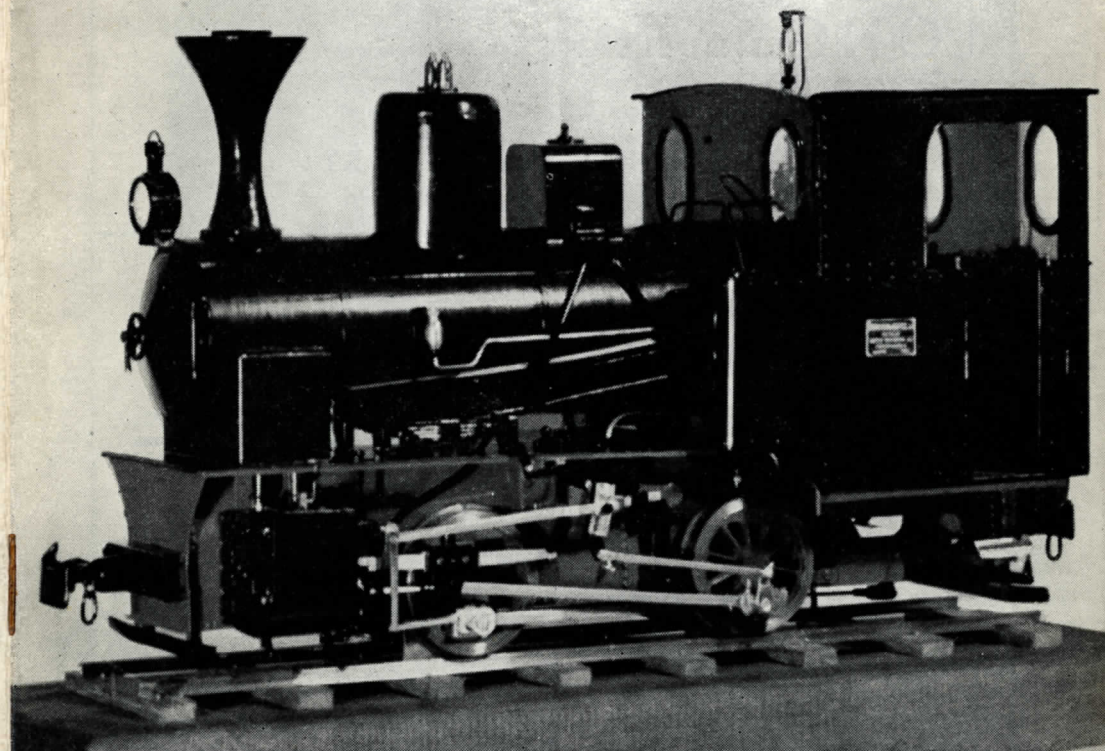
Bedste telefontid: Mandag, onsdag, fredag 9-12

OBS. I vort udsalg i København i Ny Kongensg. 11 kan hver dag kl. 16¹⁵-17³⁰ ovennævnte bøger og blade beses og købes.

EMIL KRISTENSEN - KØBENHAVN



MODELBANE *Nyt*



9

7. ÅRGANG

★ ★ 6 år ★ ★

SEPTEMBER 1958

PRIS

175

Vi præsenterer –

hver måned her i bladet forskellige af LONG's artikler. Denne måned:

LONG SKINNEMATERIEL.

Sporene er fremstillet med 3. skinne i midten. Denne kan dog nemt fjernes ved 2-skinnedrift, og de to køreskiner kan isoleres fra hinanden ved benyttelse af sporbesættelsessikring. Ballasten er massiv træ, hvilket sammen med stålindlægget i skinnestregene betyder, at man ikke kan træde sporet i stykker. Træunderlaget betyder tillige en lydløs kørsel på sporene.

Nr. 1 og 10. Lige og buet skinne å kr. 2,45 (25cm).

Nr. 60 Håndsporskifte kr. 21,45. Nr. 70 El-sporskifte kr. 31,90.

LONG MODELBANE

Kontor: Skotterupgade 7 . N.

v/ Chr. Nielsen & P. Schneider

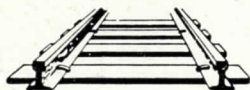
Telf. Taga 81 40 – Telf. 81 80

Fabrik: Teklavej 42 . NV.

»LONG« HOLDER LÆNGST!

De er på rette spor med –

JOTOFLEX



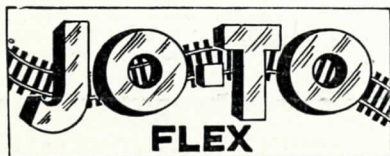
Den elegante skinne i skala H0 - bøjelig til enhver kurve - den helt rigtige skinne for selvbyggeren.

Pr. meter kr. 5,35 incl. statsafg.

Stort sortiment i løsele for sporskift og kryds, korkballast m m.

SPØRG EFTER DET HOS DERES FORHANDLER

En gros:



JOACHIM RØNNOWSVEJ 16, VIRUM

Scenery

Det danske landskabssortiment



Nye sortimenter i træer, idyller m. m. samt strømaterialer i næsten enhver tænkelig farvenuance.

En gros:

BENT PALSDORF, KØBENHAVN

EUROPEAN RAILWAYS

v. Robert Spark, London

Dette blad giver sine læsere en dobbelt glæde i form af gode billeder og aktuelle artikler om europæiske jernbaner i stort og småt.

Årsabonnement: 12 kr. (6 nr.) løs nr. 2 kr

Distribution:

MODELBANE-nyt, VIRUM

MODELBANENYT

DET
SKANDINAVISKE
MODELBANEBLAD

7. ÅRGANG NR. 9 SEPTEMBER 1958

TIDSSKRIFT FOR
JERNBANER I
ALLE SPORVIDDER

Model i 1:10 af Orensteinloko nr. 9791

fra A/S HEDEHUSENE SKÆRVEFABRIK



VORT FORSIDEBILLEDE (FRONT COVER)

viser en model i 1:10 af ovenstående maskine, Orenstein-loko nr. 9791 fra Hedehusene Skærvefabrik. (Model in scale 1:10 of narrow-gauge industrial engine built by H. Jørgensen from Roskilde).

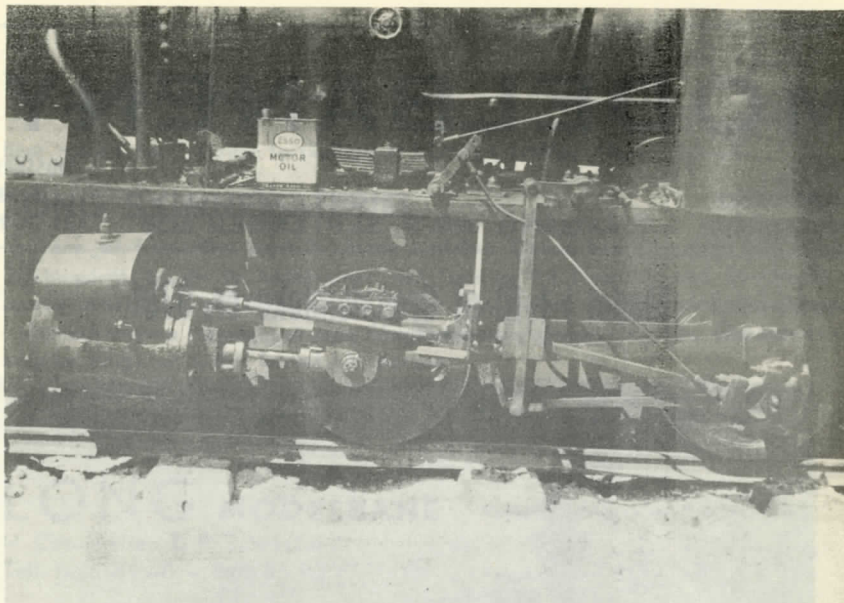
BILLEDET HEROVER: Nr. 9791 trækker 25 læsede 1,5m³ tipvogne op fra sortereanlægget. Foto: S. Jørgensen.

Det er vist kun meget få mennesker herhjemme, der bygger i 1:10 størrelse; men så meget mere anledning er der desårsag til at der i MB-NYT bringes en omtale, når nogen giver sig i kast med modeller i denne skala.

H. Jørgensen i Roskilde, som har kørt med industrilokomotiver flere steder, og hvis fader i adskillige år har kørt på A/S Hedehusene skærvefabrik med de i MB-NYT i

de tidligere numre omtalte lokomotiver, bl.a. Orensteinmaskinen, nr. 9791, har til sin faders 40års jubilæum bygget en nydelig model af dette lokomotiv i 1:10 størrelse.

Bemærkelsesværdigt er det, at hele modellen, med undtagelse af de på drivhjulene anbragte hjulbåndager, er bygget uden brug af drejebænk. Maskinen kunne være bygget til damp - men det kræver et



Hjul og gangtøj på 7036. (Foto: S. Jørgensen)

uhyre arbejde med de indvendige dele, og den er kun beregnet til at se på. Men har De eventuelt erfaring i at bygge "live steam" er der sikkert mulighed for på grundlag af det foreliggende plus egen erfaring at bygge en arbejdende model. Vægten af det færdige lok er ca. 12 kg.

H. Jørgensen fortæller her om forbilledet og bygningen af modellen:

Det smalsporede industribanelokomotiv (9791) af fabrikatet "Orenstein og Köppel" har i årene 1924-56 daglig kørt i A/S HEDEHUSENE SKÆRVEFABRIK. De høje kulpriker og en forestående dyr reparation gjorde, at man valgte at anskaffe diesellokomotiver og ophugge damplokomotiverne. For efterverdenen er kun bevaret den venstre fabrikationsplade, der befinder sig hos undertegnede.

Da det viste sig umuligt at fremstille originale tegninger fra den tyske fabrik, måtte tegninger samt skitser fremstilles efter opmåling af lokomotivet, som inden ophug-

ningen henstod i remisen med knækket drivtapp og et sprængt cylinderdæksel.

Modellen er som nævnt bygget i 1:10 og hovedsagelig fremstillet i messing.

Selve byggearbejdet delte jeg i fire afsnit:

1. afsnit. - sidevanger, for og bagstykke med puffer samt barrierepladen.

2. afsnit - kedel med skorsten, dome, sandkasse samt armatur, såsom fødeventiler, injektorer, vandstandsglas, regulator, prøvehaner fyrder m.m.

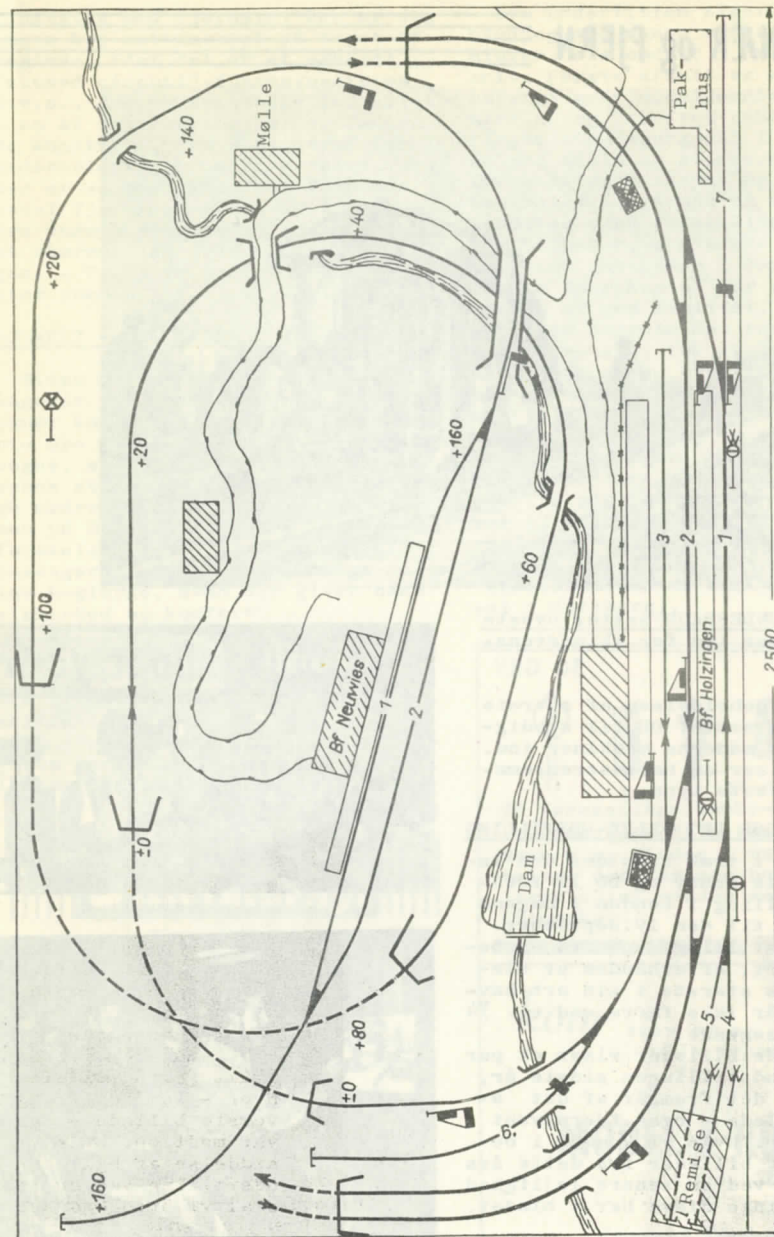
3. afsnit - førerhus, afslibning maling og samling.

4. afsnit - cylindre med glidere, hjul og gangtøj.

Da en detaljeret beskrivelse af enkelthederne ved bygningen antagelig vil fylde flere MB-blade vil vi kun redegøre for bygningen i korte træk, - og denne beskrivelse samt tegning kommer i Oktober-nummeret af bladet.

H. Jørgensen - S. Jørgensen

MB-NYT



DER MODELLEISENBAHNER

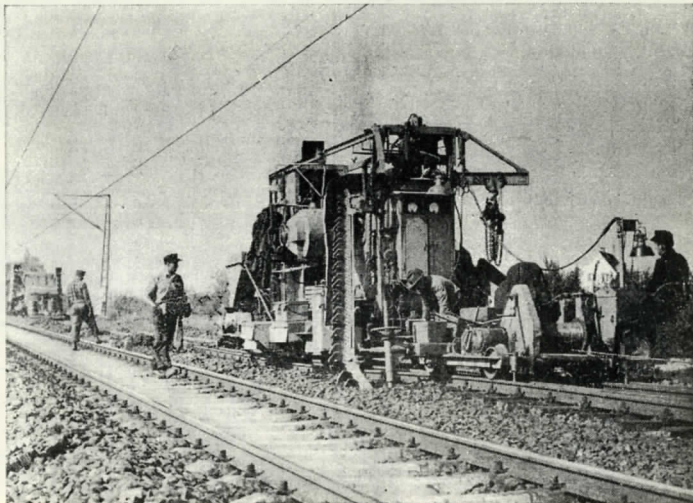
SEPTEMBER 1958

MÅNEDENS SPORPLAN

er et H0-anlæg i "to etager"; hovedparten af anlægget er synligt, men dér hvor for begge ender banen som dobbeltspor eller rettere som to parallelt løbende enkeltsporede banestrækninger dukker ind under bjerget, findes på hvert spor et krydsnings- eller overhalingsspor, således at dette arrangement kan fungere som to skjulte stationer. (Repr. fra DME)

131

NYT fra NÆR og FJERN



DEUTSCHE BUNDESBahn sætter nyeste type maskiner ind for skinnerensning.

For vedligeholdelsen af sporets overbygning sætter DB til stadighed de mest moderne maskiner ind. Billedet viser en ballastrensemaskine af nyeste type.

HOBBY og "GØR DET SELV"-UDSTILLING

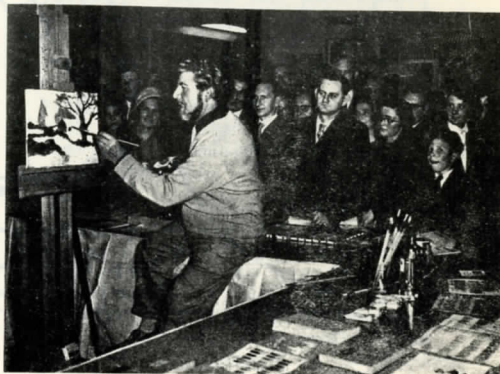
For 6. år i træk afholdes den internationale hobby og DO IT YOURSELF udstilling i London i dagene fra den 4. til den 19. september.

Denne udstilling, som fra en beskeden start, efterhånden er blevet verdens største i sin art, havde sidste år ikke færre end ca. 7/4 million besøgende.

Hosstående billeder viser et par glimt fra udstillingen sidste år, hvor - som det fremgår af det øverste billede - også fjernsynet var mødt op. Hvis vi kommer i besiddelse af billeder fra dette års udstilling ved en senere lejlighed skal vi bringe disse her i bladet.

UDFLUGTSTOG MED FJERNSYN

I Skotland kan man nu leje et ud-



flugtstog med fjernsyn! Der er dog ingen høj antennemast på taget af vognene, idet det er et såkaldt "closed circuit"-fjernsynssystem, d.v.s., der er et studie indrettet i en af vognene, og her optræder de kunstnere, som skal sørge for underholdningen under kørslen, og der er så opstillet det fornødne antal fjernsynsmottagere i de andre vogne, således at passagererne på skærmen kan følge underholdningen. - Toget er allerede blevet en stor succes. (C.I.C.E.)

SCHWEIZ - NYE MODERNE TOG

Siden marts måned i år har passagerer på de schweiziske forbundsbaner kunnet glæde sig over en serie nye vogne. Det er letvægtsstål vogne, som udefra set måske ikke synes at afvige meget fra de øvrige moderne letvægtsvogne, men ser man på Deres indretning, træder forskellen tydeligt frem. Selve passagerafdelingen er anbragt mellem bogierne, hvad der giver både sikkerhed og komfort.

1. kl. vognene har 48 siddepladser, medens 2. kl. har 80, men på 1. kl. er pladserne også meget komfortable lænestole, som er indstillelige.

En type baggagenet anvendes, ligesom man er gået over til varmluftopvarmning, hvorved radiatorer (fortsættes side 139)

Litteraturnyt

Robert Kutschbach & Lennart Sundström:

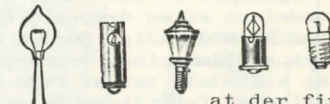
MIN MODELLJÄRNVÄG. 80s., dkr. 6,75.

Som et godt supplement til JERNBANEANLÆG FOR MODELBYGGERE udkom i Sverige ovennævnte bog.

Som undertitel står: Håndbog for MJ-Byggere. Bogen er skrevet i en herlig fri stil og begynder med: - ADVARSEL FOR TOG. Allerede fra begyndelsen vil vi advare Dem mod tog. Er De nemlig en gang blevet fængslet af den virkelige jernbaneromantik, er De fængslet for bestandig.

Som undertitlen siger, er det en håndbog med mange råd og vejledninger, alt opdelt i hvert sit afsnit. Første afsnit er en kort oversigt over modeljernbanens historie, og derefter behandles de forskellige spørgsmål i forbindelse med skala og standardmål. - De forskellige systemer og fabrikater behandles indgående og i den forbindelse også forskellige fabrikater tilbehør, som måske ikke har så stor interesse i Danmark, da de danske fabrikater har et ret stort udvalg af god kvalitet. Gode råd gives om hvordan man bør passe sin modeljernbane, for eks. anbefales det at føre bog over lokomotiver med hensyn til reparationer, udskiftning af kul m.m. Endvidere er banens planlægning og opbygning medtaget i bogen, samt lidt elementar el-lære samt kunsten at køre. Til slut kommer en oversigt over SJ (Statens Järnvägar), signalreglement og navneforkortelser for forskellige landes jernbaner. (gæsteanmeldt af ing.H.Turch, bosat i Göteborg).

VED DE



at der findes 75 forskellige hobby-pærer?

Disse samt fatninger, afbrydere m.m. findes i vort nye katalog, der fås hos hobbyhandlernes eller sendes mod 1,00 i frimærker.

Skandinaviske Hobby Industri, Århus Kun en gros

kom selv og se alle nyhederne i

MODEL & HOBBY

Lovstræde 2, København K.
(v. Købmagergades posthus). Byen 3010. Postkø. 73 521.

Radio- & TV-støj

FORÅRSAGET AF MODELBALEANLÆG

Med udgangspunkt i en artikel i DME skal vi her i korthed gøre rede for ovennævnte problem, som i realiteten ikke er noget nyt fænomen, men som med den stigende interesse for FM-radiofoni og fjernsyn ikke kan lades upåagtet. Mon ikke de fleste gerne vil have fred med Deres nabo eller genbo, og hvem ved, om ikke De selv næste gang, De skal se fjernsyn, ville blive arrig, hvis naboen startede en eller anden form for støjkilde som ødelagde DERES fjernsynsmodtagelse.

En støjdemping, som dækker både FM og TV vil idag være ønskelig, og den skematiske opstilling på næste side giver det teoretiske grundlag herfor.

Vedføjede billeder viser øverst de anvendte byggedele i sammenligning med en tændstik, og derunder to indbygninger i PIKO-loks.

Anvendelsen af en dæmpet drosselspole er nødvendig, for at opnå nogen støjdemping. Den bedste løsning viste sig her at være en anvendelse af ferritkernedrosselspoler og en kondensator på 300pF af epsilan.

Løsningen med bevikling af en 1 kilo-ohms modstand med en 0,2mm laktråd (kobber) med ca. 44 vindinger i eet lag er også anvendelig, og delene til denne proces er jo nemme at skaffe sig.

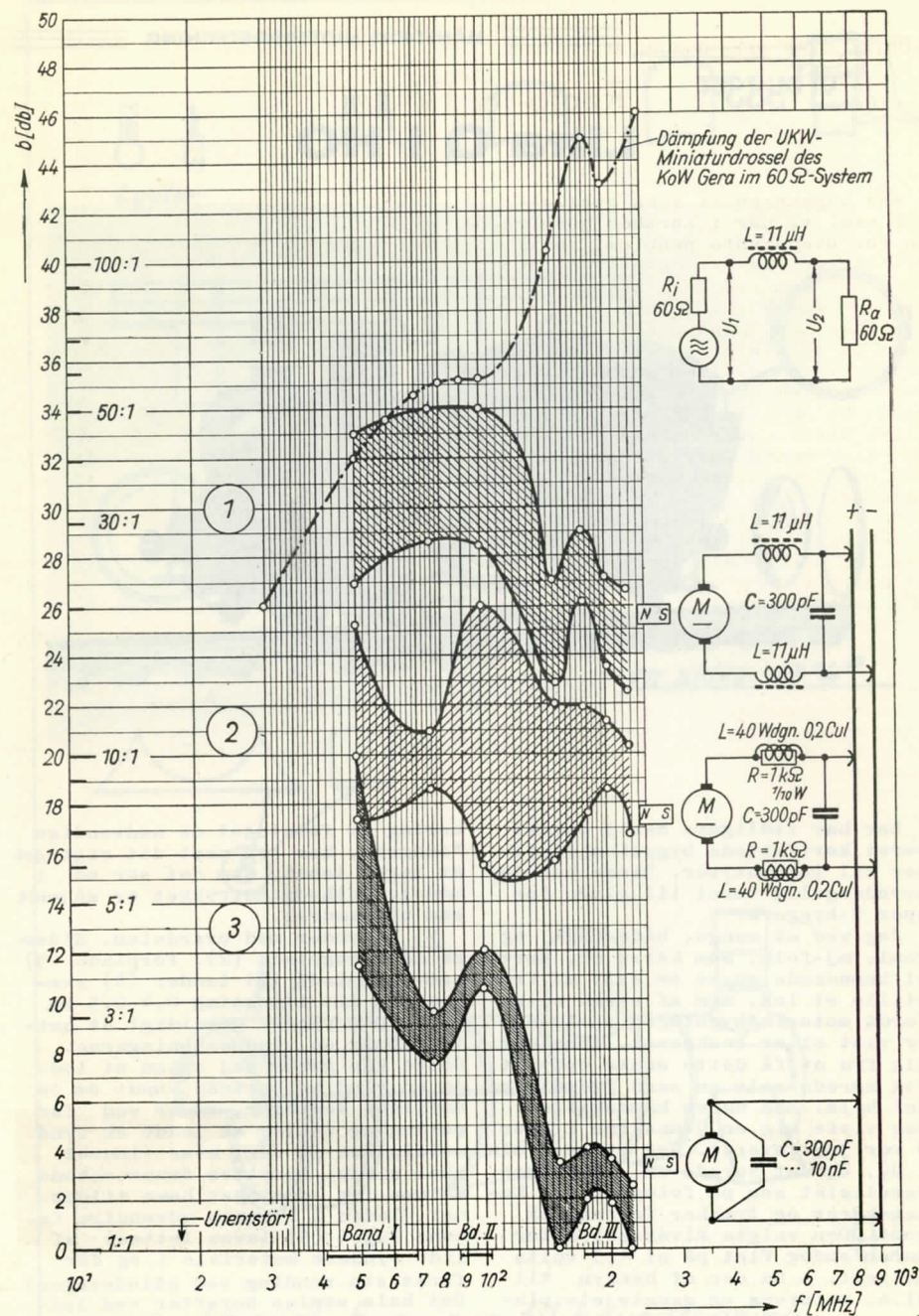
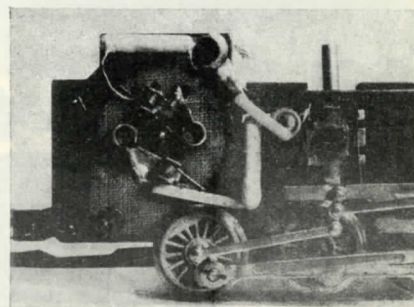
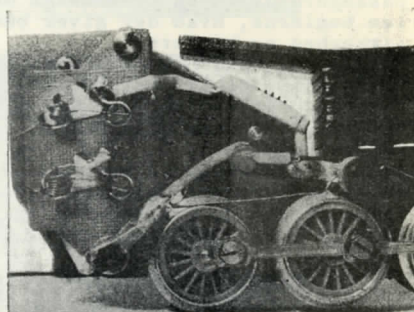
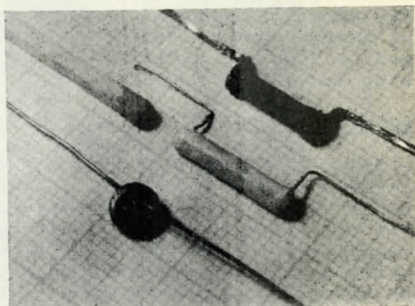
Imidlertid bør det bemærkes, at alle forbindelsesledninger m.m. ubetinget må være så korte som muligt og blanke ledninger må overtrækkes med flex.

Drosselspolerne skal helst anbringes fjernt fra metaldele og så langt fra hinanden som mulig.

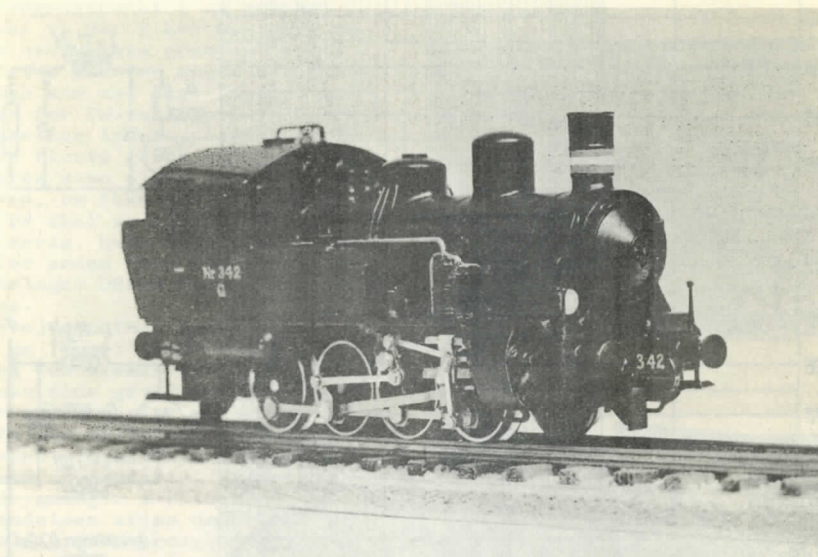
Alle ledningsforbindelser må loddes og ikke klemmes fast, og loddefedt er her bandlyst. Der må anvendes kollophonium.

Vi slutter her denne gang, og skal gerne i bladet besvare eventuelle spørgsmål fra læserne.

BP.



Litra Q i HO

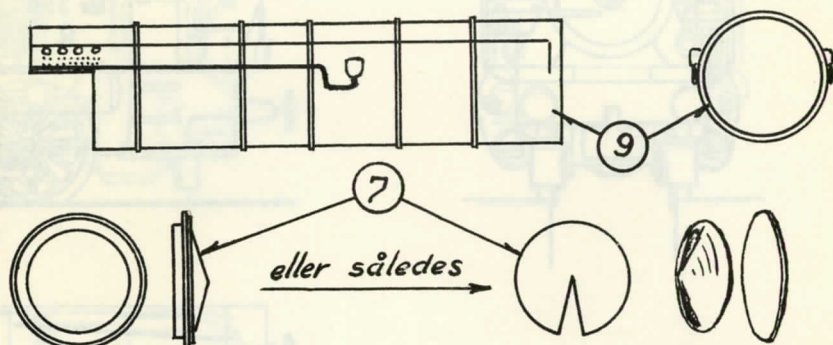
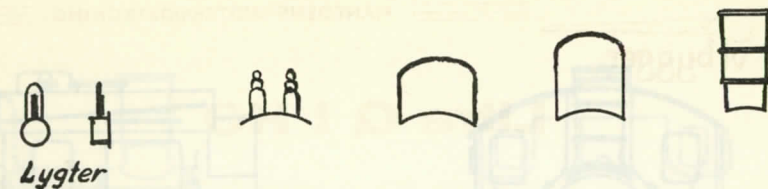


Der har tidligere her i bladet været kortfattede byggebeskrivelser til lokomotiver. Disse har dog hovedsagelig været til glæde for spor 0-byggere.

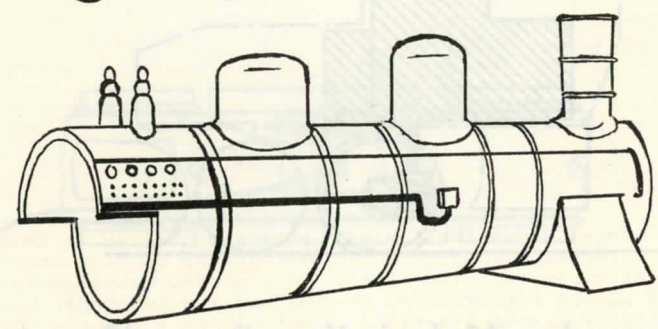
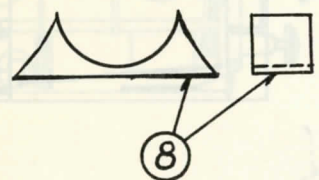
Jeg ved at mange, både unge og gamle mj-folk, som kører HO, nærer et brændende ønske om selv at fremstille et lok, men af skræk eller fordi motorindbygningen sjældent er vist eller beskrevet, afholder sig fra at få dette ønske opfyldt. Jeg nærrede selv en sand rædsel for det hele. Men da en kammerat en dag viste mig en Q-maskine i spor 0 var jeg leveret. Jeg byggede min i HO, og det varede ca. 100 timer. Resultatet ses på fotografiet. Loket kører og trækker fantastisk godt. Den valgte Rivarossi-motor kører endog fint på et 4,5 volts batteri. - Da der af hensyn til bl.a. motorens og gangtøjets pla-

cering er foretaget de nødvendige "indgreb, har jeg ment det rigtigst at tegne loket, som det ser ud i model. Helhedsindtrykket er så godt som uforandret.

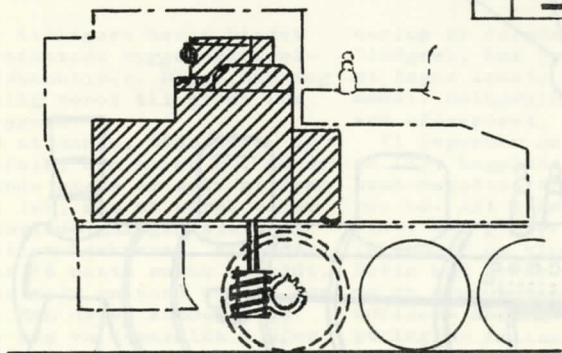
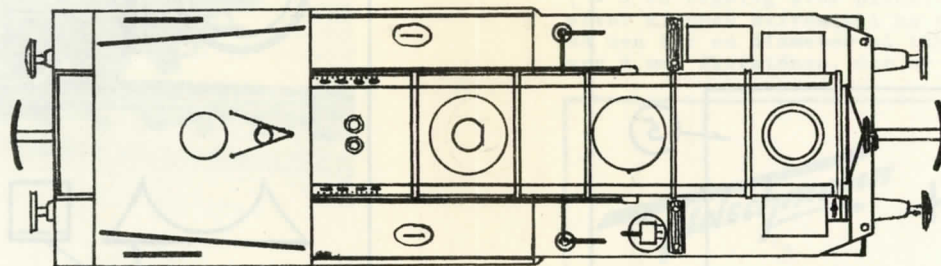
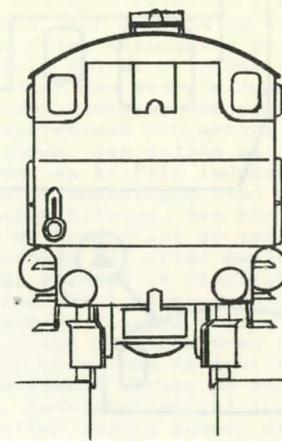
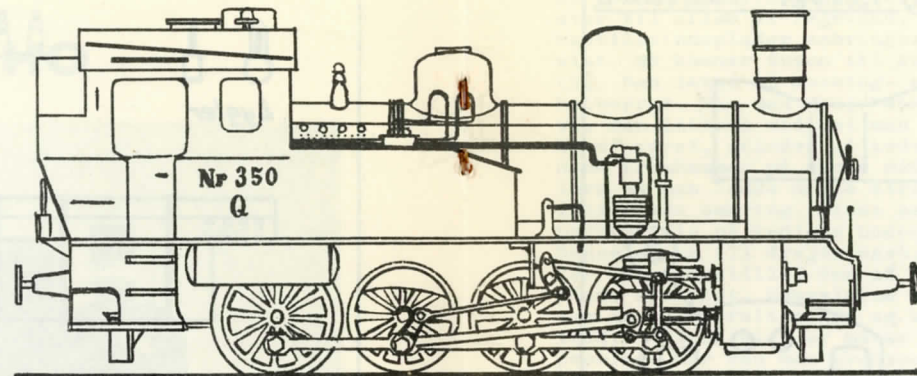
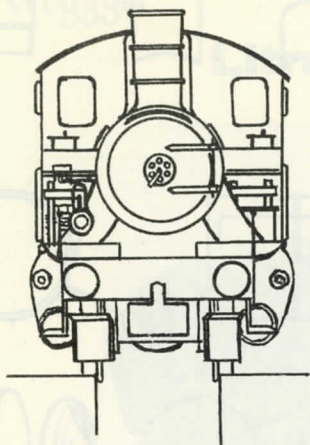
Vi begynder med overdelen. Siderne (1), bagplade (2), forplade (3) samt bagplade til tender (4) skræres ud. Alt i messing 0,4-0,5 mm tykt. Det pynter gevaldigt at sætte rammer om vinduesåbningerne. Dette kan gøres ved enten at lodde en tynd kobbertråd rundt om de udfilede åbninger, eller ved før bøvling og filing at lodde en tynd metalplade på dér, hvor vinduet skal sidde. Benyttes denne metode må man før lodningen have tildannet pladen i rammens udvendige faccon. Taget (5) laves lettest af lidt tyndere materiale (og får først sin runding ved pålodningen) Det hele samles herefter ved lod-



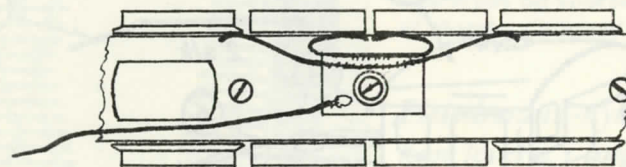
Klemmes sammen og loddes på en skive 17^{7/16} ∅



lørrigt henvises til hovedtegning.



Motorindbygning



Strømtagernes anbringelse

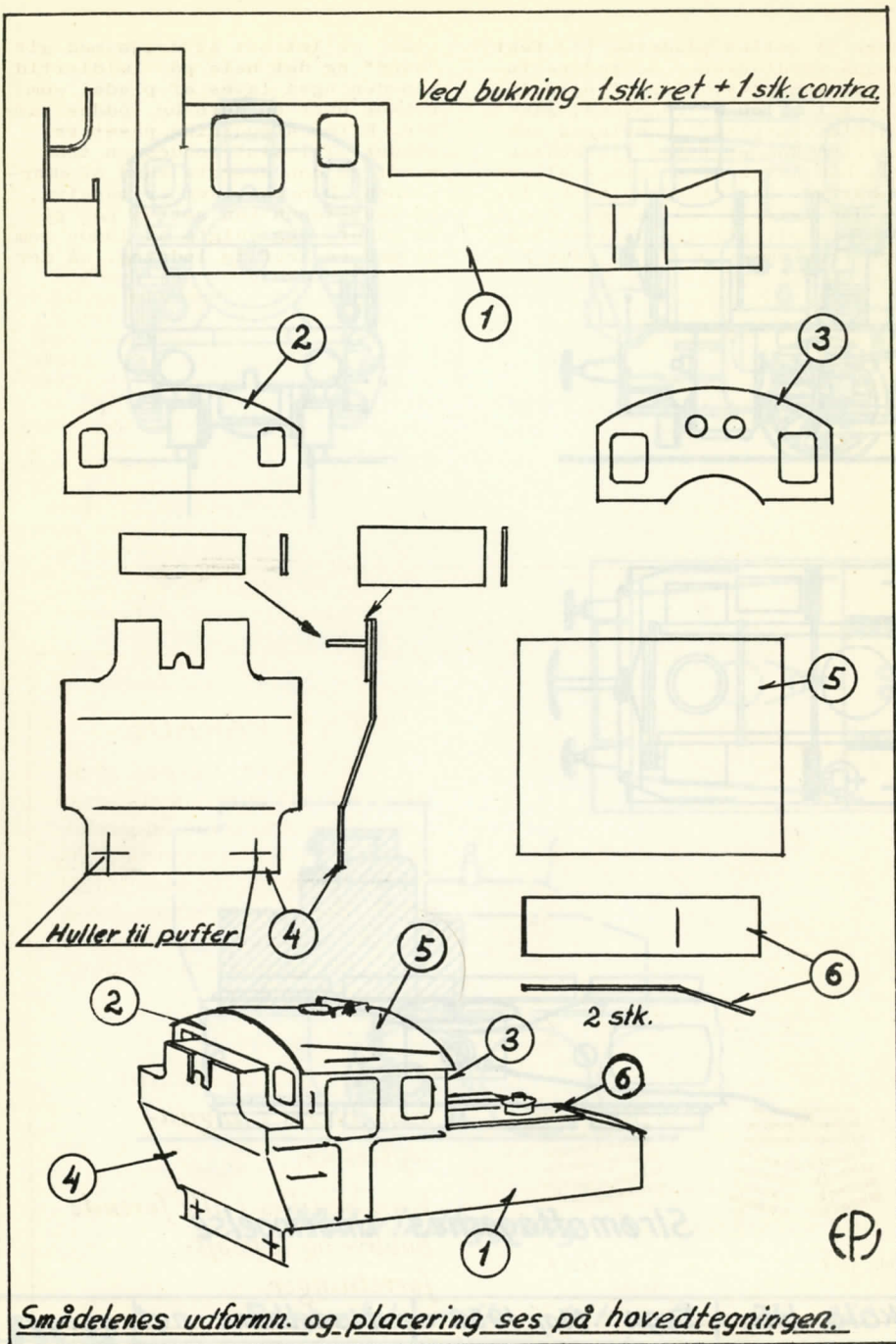
DSB

Rangerlokomotiv Litra Q Nr. 342-351

*Skala H0
Mål 1:1*

*Tegn: Maj 1958
E. Preben Jensen.*

Modelbane-nyt



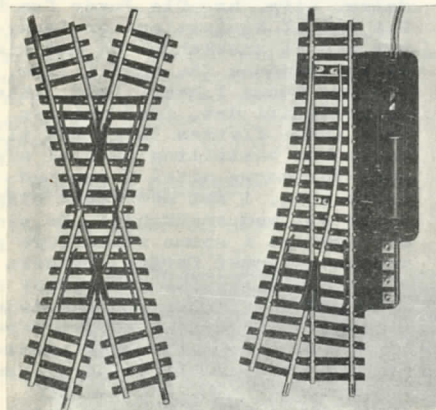
ning. Så sættes pladerne (6) fast ovenpå vandtankene. Gelændere, tudede til vandpåfyldning, fløjte, lister til afløb af regnvand, samt ventilationsplader anbringes som vist. Så kommer turen til kedlen (9). Den laves af messing- eller kobberrør. Har man drejebænk, laves den lettest ved, at man drejer af røret, således at kedelbåndene fremkommer på denne måde. Ellers må man lodde nogle strimler folieplade omkring. Disse samles naturligvis på kedlens underside. Renselemmen (7) drejes også, eller man fremstiller den af folieplade som vist. Hængslerne på den lem laves af folieplade og kobbertråd. - Håndhjulet er måske et problem. Her kan man eventuelt bruge en trykknop fra husets synske. Eller man kan bore 6 huller i en cirkel så lille, som det overhovedet er muligt at lave den. (- I en rigelig stor plade). Bag efter klippes skiven til og files så den får en diameter på ikke over 4 mm. Skorstenen, der er ko-

nisk, er lettest at dreje med sit "bånd" og det hele på. Imidlertid kan den også laves af plade, som bukkes over en dorn og loddes sammen. Efter afpudsning påsættes båndet. Til slut loddes en tråd rundt om den øverste rand af skorstenen. Dørene, som er massive, og skorstenen kan sættes på på to måder. Jeg valgte at lodde dem på med en kraftig lodning, så der efter afpudsningen stod en pæn runding tilbage. Man kan også efter at have filet de tre deles underside til efter kedlens runding, pålodde et rigeligt stykke folieplade i denne runding. Efter lodningen klippes pladen af, så kun 1-1,5 mm rager uden for. Derefter borer man et gevindhul, og genstandene skrues på kedlen nede fra. Kedelstøtten (8) laves af 8 mm eller loddes sammen af flere stykker tyndere plader. Den kan enten loddes direkte på kedlen, eller den kan fastgøres med samme skrue som holder skorstenen. Sikkerhedsventilerne tildannes i

fleischmann -HO

MESSEPARADE

Nr. 1712 & 1724A. I serien af de nye virkelighedstro modelskinner viser vi her sporkryds og modelsporskifte med henholdsvis 30° og 15° hældning. Togenes kørsel på de nye spor er eksemplarisk og ikke mindst ved passage af sporkryds og sporskifter er dette af største vigtighed.



Nr. 1712

Nr. 1724A

Fleischmann-nyhederne kan leveres i august-september.

Kan bestilles i alle førende hobby- og legetøjsforretninger.

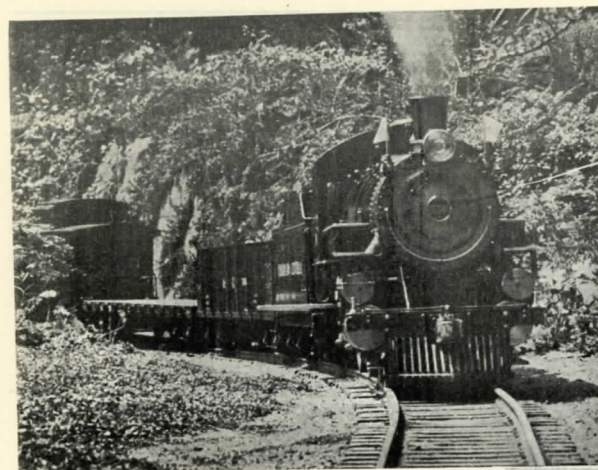
drejebænk, i boremaskine eller man filer dem til i hånden, fløjten på taget ligeledes. Trækket til fløjten laves af kobber- eller messingtråd. Ventilationspladen på taget laves af en metalskive. På kedlen, lige foran førerhuset, findes en række huller. De store af disse markeres ved at bore huller, som ikke når helt igennem, eller man borer dem igennem, og lodder en plade på kedlens inder-side. De små huller laves lettest med et par rækker kørnerprikker. Så loddes håndlisterne på siderne af kedlen. De skal helst ikke ligge helt ind til kedlen, men holdes en trådykkelse herfra. Fødevandsrøret laves af lidt tykkere tråd end håndlisten, men dette kan godt fastgøres direkte på kedlen. Så loddes kedel og førerhus sammen, men sørg endelig for, at det hele kommer til at sidde lige, både på den ene og den anden led.

I den forreste ende af vandtankene, altså inden i, og i plan med underkanten, fastloddes en lille lap med et gevindhul 1,5-2 mm gevind, en lap i hver side. Disse er beregnet til sammenskrubning af over- og underdel. Der er naturligvis intet i vejen for, at man kan skrue førerhus og kedel på hver for sig, uden at disse er loddet sammen. Dette er måske mest praktisk, når småting eventuelt skal rettes.

Så kommer vi til undervognen. Inden vi starter, skal følgende ulempe nævnes. Akslernes placering kan vanskeligt overføres korrekt fra storebror litra Q. Grunden er, at vi, såvidt jeg ved, ikke kan få hjulene i den størrelse, som vi kunne ønske det, men så tage dem ca. 1/2 mm større end de skulle være. En anden grund er den, at vi nu engang må bruge større hjulflanger end dem storebror bruger (i forhold altså!). Vi kan for eks. klare problemet ved at bibeholde for- og baghjulenes plads og rykke de to mellemste aksler sammen. Dette fordrer imidlertid, at hjulflangerne på de to mellemste hjulsæt fjernes - enten ved drejning eller affiling. Ved denne metode synes jeg, at

jeg kommer forbilledet nærmest. En anden løsning er den, at man ikke fjerner flangerne, men for at få plads til disse, øger afstanden mellem akslerne fra midten og ud til begge ender. Gør man dette, må man gøre sig klart, at i hvert fald de to mellemste hjulsæt skal have så meget sideslør, at loket uden mindste besvær kan passere selv den mindste kurve, der findes på anlægget. I særdeleshed i sporskifter o.l., hvor tvangskinnerne spiller en betydelig rolle. Denne metode kræver, at har hjulene sideslør, så må gangtøjet have et tilsvarende, således at det ikke "klemmer" i hjulets yderstillinger. Da jeg selv valgte den første udvej, opgiver jeg derfor målene efter denne metode. Af hjul valgte jeg den slags, som Rivarossi bruger til deres lok L 835 R. De måler 15mm i diameter og med flanger 17mm. Disse hjulsæt er isolerede, ved at "indmaden" er af plastik. Gevindhullet til koblingsstænger m.m. sidder i disse plastikeger, og som følge deraf er der ikke noget med, at stempelstængerne, som jo står i forbindelse med cylindrene, kan give kortslutning. Endvidere har de den fordel, at en skive bag på den ene af akslens hjul, sørger for forbindelse fra hjulflangen til akslen, og på denne måde giver en god stelforbindelse. (ifg. hr. Ole Jæger fra Rom) Det ene af hjulsættene er forsynet med et snekehjul på 6mm diameter. Sådanne fås også i 11mm, men jeg kunne i hvert fald ikke få plads til det, idet motoren ikke kunne flyttes langt nok tilbage. Når bestilling på hjul afgives, forlanges altså 2 sæt med lille slag, 1 sæt med stort slag, og et sæt med snekehjul. De sidder iøvrigt i samme rækkefølge på maskinen regnet forfra. Motoren er også Rivarossis, som sidder i lok L 835 R. Skrue til gangtøjet bestilles ligeledes. Af dem forlanges: 8 stk. til enkelt plejlstang og 2 stk. til to plejlstænger.

(fortsættes i oktober-nummeret)
EPI.



nyt fra
nat og fjærn

(fortsat fra side 133)

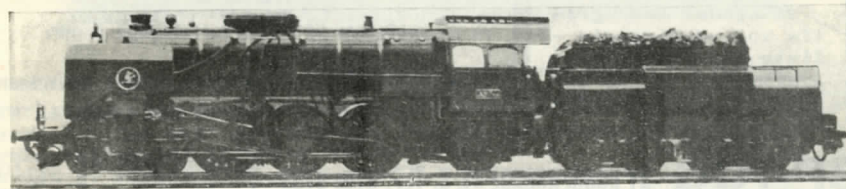
i kupéerne kan udværes. Luften fornyes ca. 10 gange i løbet af en time. Også træk er elimineret takket være et nyt vinduessystem. (C.I.C.E.)

- OG SÅ TAGER VI TIL USA!

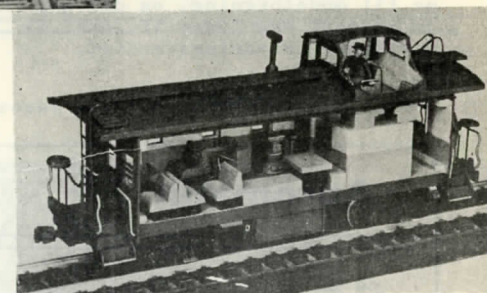
Billedet øverst på siden fortæller os på flere måder, at vi er i "staterne", men egentlig ikke, at det vi ser, er en modelbane. Det er det imidlertid, og den er beliggende i Beverly Hills i Californien, og har en sporvidde på 1 1/2". Ja, hvor måde plads og penge ikke er noget større problem kan sikkert næsten alle være enige om, at de store sporvidder er at foretrække, selvom man jo ikke af den grund behøver at bygge i "Hollywood-stil".

VI BLIVER I STATERNE

og betragter en HO-model (kom-



En tjekkisk model af et hurtigtogslok i skala HO, 1:87



merciel af fabrikatet SILVER-LINE) som giver et indtryk af, hvor ualmindelig hyggeligt en "caboose" kan tage sig ud, i hvert fald i model. Det skal dog bemærkes, at det drejer sig om en såkaldt "gennemskåret model", da en caboose normalt er knapt så luftig, som dette billede kunne tyde på. - Men gæk hen og gør ligeså, danske modelbyggere og fabrikanter for den sags skyld også. Lad os få "indmad" i vognene, som det så smukt hedder. Det hygger, og det virker

mere realistisk, ikke mindst når der kommer lys i vognene, hvilket ellers almindeligvis afslører en gabende tomhed i vognens indre, så man uvilkårlig må få medlidenhed med de stakkels "modelpassagerer", som må tænkes at skulle bestige vognene.

EN GOD MODEL AF ET TJEKKISK LOK

i skala 1:87 har Walter Hirschmann fra Schmölln bygget, og det drejer sig om en model af et hurtigtogslok serie 387.0, som kører på de tjekiske statsbaner. Såvidt tjekiske venner af MB-NYT oplyser, har man ikke i Tjekkoslovakiet særlig gode muligheder for at købe de mange løsdele, som vi for eks. herhjemme kan erhverve os til modelbygning, og det gør jo absolut bygningen af loket yderligere beundringsværdigt.



INDUSTRI-nyt

MODEL & HOBBY

åbner sæsonen med mange gode ting til mj-byggerne, og vi gør her et lille udpluk af de mange ting, som kunne nævnes.

Der er ballaster til Märklin-skiner med terrainstøtter for dæmninger i højder fra 1 til 8 cm og ballasterne fås i kurver på en kvart cirkel til kr.1,60 pr. stk. Mælkejunger og tønder til fire f. en krone, redskabsskure og telefonbokse i samlesæt, plastiknet med indstøbt gitter til forskellige former for vinduer o.m.a.

WESA - MODELBANE I 13 MM SPOR

Det schweiziske modelfirma WESA har sendt os sit nye katalog for 1958(-9) og det byder på flere nyheder, deriblandt et ellok model af Ae 6/6 nr.152, det nye

Gotthardslok. Det er et nydeligt lok at se på og lige så teknisk veludstyret som sine "kolleger" i de populære fabrikater i HO. Endnu tre ellok er afbildet i det farvelagte katalog, og to af disse er typer, som vi endnu ikke har haft lejlighed til at se i spor HO. Der er nye SBB-vogne og en model af den nyeste sovevogn fra W.L., ovenikøbet med den danske påskrift SOVEVOGN!

Og sluttelig forskellige tilbehørsdele, elektrisk materiel m.m. som finder udmærket anvendelse i forbindelse med både TT og HO-baner.

Vi kan muligvis bringe en nærmere omtale, når først nyhederne er kommet her til landet.

PS! PS! MÄRKLIN & FLEISCHMANN's HOVEDKATALOGER vil nærmere blive omtalt i vort oktobernummer, da de blev modtaget lige før bladet skulle gå i trykken.

RUBRIKANNONCER

Rubrikannoncer koster kr.0,20 pr. ord og skal betales ved bestillingen. Indleveringsfrist: 15.ds.

FÆRDIGMONTEREDE BOGIEPERSONVOGNE (20kr.) og godsvogne (11kr.) samt personvognskasser (12kr.) i næsten alle litranumre sælges. Sendes pr. efterkrav over hele Landet. Erling Hansen, Bjælkerup, Storehedinge.

Automatik

på en modelbane er et stort ønske hos mange blandt vore modelbyggere, men ofte er der store udgifter i tage i betragtning, inden man kan gennemføre en fuldautomatisk drift. Dette bliver lettere, når man ved opbygningen af sikringsanlæg, m.m. kan anvende nyt eller brugt radio- og telefonmateriel. Det har eller skaffer BP-TOG Dem imidlertid.

Vi sender Dem gratis vor udsalgspris - liste mod frankeret svarkuvert, - og der er mange gode tilbud.

Long modelbaner



En teknisk uovertruffen lærebog i opbygningen af ethvert Fleischmann-anlæg i alle dets detaljer og med et utal af illustrationer i flerfarvetryk. Pris kr. 8.00.

Nyt og gammelt materiel i både HO & O

realiseres til meget fordelagtige priser.

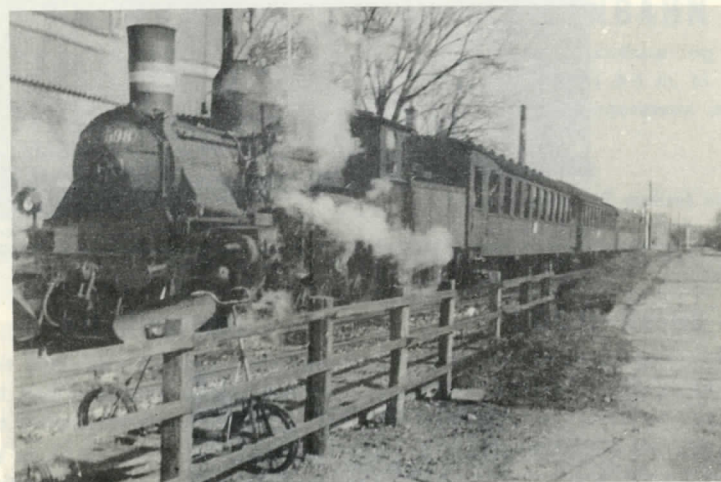
Fra litteraturlageret realiseres mange interessante hefter og bøger til små priser.

BP-TOG NY KONGENSGADE 11, K. TLF. BYEN 5703

EKSPEDITION: K1.16.10-17,30 Mandag-Fredag.

THYBANEN

refereret ved Holger Søndergård.

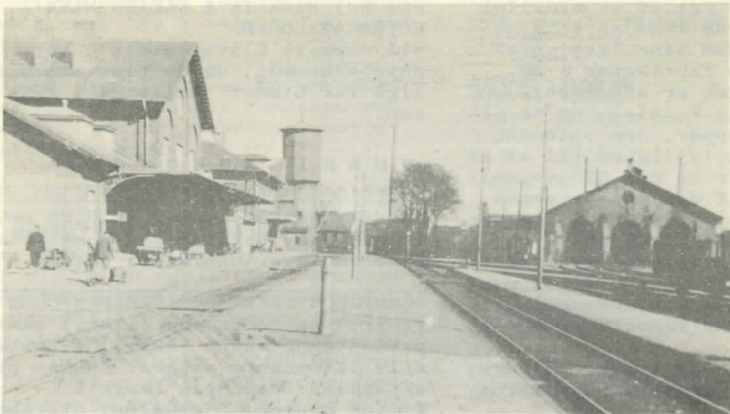


Tog 716 på YDBY station (1954).

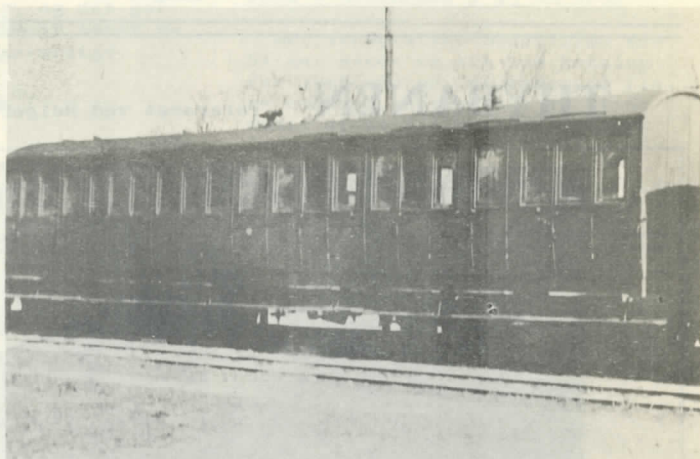
THYBANEN er af mange mennesker regnet for den mest oldnordiske jernbanestrækning indenfor DSB, men det er sandelig ikke længere tilfældet, selvom hastigheden er begrænset til 75 km/t på grund af

de mange skarpe kurver og de mange ubevogtede jernbaneoverskæringer.

Thybanen blev åbnet for drift den 20. april 1882 med banestrækningerne Struer-Oddesund Syd og



Thisted Bane-
gaard 1953



Gammel litra CT
vogn i YDBY.
(1948)



Fra YDBY station.
Cirkus MIEHE læsset.
(1950)

MB-NYT

Oddesund Nord-Thisted, tilsammen 72 km. Mellem Oddesund Syd og Oddesund Nord var der færgefart indtil 1938, da Oddesundbroen kom til. (472 m lang)

Thybanen blev anlagt med de letteste skinner, som DSB har anvendt, de vejede kun 17,5kg pr. m, - idag er der 38 kg-skinner i hovedsporet.

Før broen kom, var det kun små lette lokomotiver, som blev brugt, bl.a. gl. litra P og G'ere samt gamle benzinmotorvogne. Også personvognene var små og gammeldags.

I Oddesund Nord var der remise og drejeskive, så man kunne vende maskinerne - det var der ikke i Oddesund Syd.

I Thisted var der selvfølgelig også remise og drejeskive. Remisen i Thisted var forevrigt det første sted, hvor DSB lod elektrisk lys installere.

En af mellemstationerne YDBY var også udstyret med kulforsyning og

vandtårn, da de små maskiner jo ikke kunne have ret meget kul og vand med.

De første Mo-vogne kørte på Thybanen, da Oddesundbroen var kommet i 1938.

Under krigen var der store militærtransporter på Thybanen. Det var ikke så sjældent, at man så 2 D-maskiner for og een bag - "et tysk tov", som Thyboerne sagde.

Efter krigen er det gået godt fremad, hvad det rullende materiel angår; der er blevet kørt med litra K, D og Mo. I 1951 kom der Mk-Fk og i 1952 Pr maskiner. Pr'erne vakte opsigt, da man jo aldrig havde set en sådan kæmpe i Thy før.

I 1954 satte DSB de første iltog i gang deroppe.

I dag er Thybanen ligesom mange andre baner helt gået over til motordrift - der er kun et enkelt godstogspar, som bliver kørt af en D-maskine.

H. Søndergaard.

RAILROAD MODEL CRAFTSMAN

incl. Toy Trains er på hele 100 sider i stort format og giver tips for alle sporvidder på en populær måde.

Enkeltheft kr. 5,00.

Årsabonnement kr. 48,00 (12 nr.)

EISENBAHN

er et østrigsk jernbane- og modelbaneblad i format A4 m. bl. a. store tegningsbilag og interessant jernbanestof.

Kr. 3,75 pr. hefte.

Årsabonnement (12 numre) kr. 45,00.

HO-Rivarossi

er et interessant italiensk modelbaneblad med letfattede artikler selv for ikke italiensk-kyndige.

Pris pr. nr. Kr. 2,00.

Årsabonnement kr. 12,00 (6 numre).

LOCO-Revue

er det franske modelbaneblad for jernbaneentusiaster. Også artikler om de »store« baner.

Pris for enkeltheft: Kr. 3,25.

Årsabonnement (11 numre) kr. 32,50.

Distribution:

Modelbane-nyt, VIRUM

SEPTEMBER 1958

143

RAIL NEWS -

for the FOREIGN READER

SUMMARY IN ENGLISH

MODEL I 1:10 af ORENSTEIN NR.9791 - A model in scale 1:10 of a Danish private owned industrial narrow gauge engine. (Drawings will follow in October issue).
MÅNEDENS SPORPLAN - Layout of the month.

NYT FRA NÆR OG FJERN - News from Home and Abroad.

RADIO & TV-STØJ - The broadband radio shielding of model railways.
LITRA Q I HO - Danish heavy shunting engine class Q being constr. in HO gauge (part 1.)

This description is an easy step-by-step-construction, which it is nearly possible to follow exclusively from the drawings, if you cannot understand the Danish text. (A short summary next month).

THYBANEN - An old line i Jutland.

CORRESPONDANCE IN ENGLISH with any other readers interested in modeling European prototypes. I work in HO myself, but I am also interested in other gauges. Ernest F. Raddatz, 25 N. Pelham St., Ethelton, S. Australia.

KLUBMEDDELELSER

AALBORG MODELJERNBANE KLUB

Anlæg i spor 0.
Klubhus: Forchammersvej 3
Formand: Disp. Finn Ankeraa, tlf. 1279

DANSK MODEL JERNBANE KLUB

Anlæg i spor 0.
Klublokale: Nørrebro station
Formand: Poul E. Clausen
Næstformand: James Steffensen.
Kasserer: Th. Kronholt.
Sekretær: E. Albrechtsen, Amundsensvej 18, Lyngby, tlf. 87 54 62.

ODENSE MODEL JERNBANE KLUB

Anlæg i spor 0.
Klublokale og anlæg: DSB's rutebilgarager på Kildemosevej.
Formand: A. Hove, tlf. 12 94 46
Kasserer: M. Nielsen, tlf. 11 79 40
Sekretær: P. Juul Nielsen, tlf. 11 14 77
Byggeaften: Tirsdag kl. 20,00
Nye medlemmer kan optages, henvendelse

i lokalet.

MODELJERNBANEKLUBBEN "HO"

Nordkørvej 1 - Hvidovre, Valby.
Tlf. 30 06 31 og RYvang 5942y
Formand: Harry Larsen
Næstformand: Alf Rasmussen
Kasserer: Hans Hundstrup
Medlem af bestyrelsen: Erik Bugge.

SLAGELSE MODEL JERNBANE KLUB

Anlæg i "0" på Slagelse banegård.
Byggeaften: Tirsdag.
Formand: P.E.Jensen, "Lundehus", Valbyvej, Slagelse, tlf. 2789
Kasserer: Preben Madsen, Herluf Trollesvej 25, Slagelse.
Næstformand: H.H.Larsen, Herluf Trollesvej 1B, tlf. 2180.

KØBENHAVNS MÆRKLINJELUB

Anlæg: HO
Klublokale: Dalgas Boulevard 1
Formand: Jørgen Halvorsen, Ægir 2752
Klubaften: Torsdag.

1 a 2 nye medlemmer kan optages.

MODELJERNBANEKLUBBEN HO.56

Smedegade 11 kld., nørrebro.
Klubben bygger på et dansk anlæg i HO, "toskinnedrift". Interesse-rede er velkomne. Klubaften TIRSDAG

TO FOREIGN READERS!!

Most of the magazines of MODELBANE-nyt published are still available and you can send your order together with an international moneyorder or by post in a check in US\$, English £, German DMARK or Danish Kroner.

The prices inclusive of postage to all countries are:

MODELBANE-nyt, vol.1952	\$0.60
--- vol.1955	\$3.00
--- vol.1956	\$3.25
--- vol.1957	\$3.50

SPECIAL OFFER:

Four sample copies for \$1.00

Set of 12 Danish photos of Danish steam-engines. Can be used as post-cards. \$0.50
(Technical dates in English and French)

Send your order to

MODELBANE - nyt

or our foreign agents.

VED DE -

... hvor mange byggetips og tegninger, artikler og beskrivelser, der er at finde i de tidligere numre af MODELBANE-nyt?

Dem kan De slet ikke undvære

Skriv efter de numre eller årgange, De mangler.

Obs! Kun få eksemplarer af følgende blade:

- | | | |
|--------------|-----------------|-----------|
| 1. årg. 1952 | (4 numre) | kr. 3,50 |
| 2. årg. 1953 | (alle ÷ nr. 11) | kr. 10,00 |
| 3. årg. 1954 | (÷ nr. 6-7-8) | kr. 11,00 |
- Men De kan endnu få følgende årgange komplet:
- | | | |
|--------------|------------|-----------|
| 4. årg. 1955 | (12 numre) | kr. 18,00 |
| 5. årg. 1956 | (12 numre) | kr. 19,75 |
| 6. årg. 1957 | (12 numre) | kr. 21,00 |

De sparer efterkravsgebyret ved forud indsendelse af beløbet på giro 35056

Levering af enkelte numre sker kun mod forudbetaling (+ porto). - Prøve-numre leveres ikke.

For nye læsere ...

PROPAGANDAPAKKER

5 forskellige numre af MODELBANE-nyt (før 1956) - kun 4 kr. portofrit. Vælg selv pakke B, C eller D. Hver pakkes indhold er helt forskellig fra de andre.

- Og et årsabonnement koster 21 kr.

MODELBANE - nyt

Kongevejen 128, Virum

Postkonto 35056



Tidskrift for jernbaner i alle sporvidder

Udgiver og ansvarshavende redaktør: B. Palsdorf.

REDAKTION: Broomvej 28, Herlev.
Medarbejdere og korrespondenter: Sv. Jørgensen, Kalundborg, O. W. Laursen, Silkeborg, C. J. Andersen, Odense, m. fl.

Modelbane-nyt går ud fra, at tilsendt materiale som breve, nyheder og beskrivelser af eget anlæg gratis stilles til bladets rådighed i vor fælles hobby's interesse.

EKSPEDITION: Modelbane-nyt, Kongevejen 128, Virum.

Telefonisk henvendelse:
Kun mandag, onsdag og fredag kl. 9-12 på ★ 94 48 68.

Eftertryk kun tilladt med tydelig kildeangivelse. Bladet udkommer med 12 numre om året. **Årsabonnement 21 kr., udland 23 kr.** Abonnement kan også tegnes direkte fra Kongevejen 128, Virum. Benyt postkonto 350 56 ved indbetalingen.

Bladet forhandles af blad- og jernbanekiosker samt KØBENHAVN:

København's Telefonkiosker samt
Valby Hobbyforretning, Mølleallé 16, Valby.
Hobby-Centralen, Montergade 10, K.
Hobby-Hjørnet, Fredensgade 11, N.
Hobby-Kælderen, Nansensgade 74, K.
Kiosken, Østerport Station, Ø.
Model & Hobby, Lovstræde 2, K.
Hovedbanegårdens Bladkiosk.
Kiosken, Classensgade 18, Ø.
Kiosken, Nygade Teatret, Nygade, K.
Ordrup Trævere & Legetøj, Ordrupvej 109, Charl.
C. Th. Rom & Co.s Effi., Axelborg, Axeltorv, V.
Legetojsæskken, Jernbaneallé 92, Vanlose.
Fa. Gottlieb Hansen, Ny Østergade, K.
BP-TOG, Ny Kongensgade 11, K.

LYNGBY:

Irgens Legetøj, Jernbanevej 1.

ÅRHUS:

Århus Hobbyforretning, Frederiksgade 17.
Berg Radio & Hobby, Guldsmedgade 40.

ODENSE:

Odense Hobbyforretning, Vestergade 89.

RØNNE:

Lille Torvs Lædervare- og Legetøjsforretning.

ENGLAND:

Robert Spark (European Railways),
15, St. Stephen's House, Westminster,
London, S.W. 1.

FINLAND:

U-B Hagelin, Prästgårdsväg 5 A 12, Hjo-plaks.

FRANKRIG:

Editions Loco-Revue, Le Sablen, Auray Morbihan

ITALIEN:

Ho-Rivarossi, Como.

NORGE:

Narvesens Kioskkompani, Postbox 125, Oslo.

SVERIGE:

Model-Craft, Skolgatan 5, Malmö.
Wettergren & Kerbers Bokhandel AB,
Vasagatan 22, Göteborg C.