

Slutsalg i Holmens Kanal!

Nyt og gammelt materiel i både

HO & O

fra vor nedlagte modelbaneafdeling
realiseres til meget fordelagtige priser.

Vi nævner f. eks. (ordinær pris i parentes).

I HO: Svellemåtter pr. m 0,70 (1,05) - Trix skinner på bakelit kr. 1,00 (3,00) - Rokal materiel ÷ 33 1/3 %, Fris motor i samlesæt 10,00 (14,40), Fleischmann kryds 10,00 (15,50), omskiftere, huse, m. m.
I O: Brugte og nye spor, O vogne (25-33 1/3 %), signaler (÷ 33 1/3 %), skinner, slutsignaler (pr. sæt) kr. 1,00.

samt mange andre artikler, som ikke må averteres her i bladet!

Fra litteraturlageret realiseres mange interessante
hefter og bøger til små priser.

Her kan bl. a. nævnes:

Model Railway News (gamle) 10 stk. kr. 7,50, (nye) 6 stk. kr. 7,00 (før 13,50).

Meccano Magazine - 10 stk. kr. 5,00 (før kr. 10,00).

Loco-Revue - 6 stk. kr. 7,50 (før kr. 2,00 - 3,00 pr. stk.).

Railroad Model Craftsman - 4 stk. kr. 12,00, 10 stk. kr. 27,50 (før 50,00).

Model Railroader - 5 stk. kr. 12,50 (ældre numre).

Model Railway Constructor - 5 gamle numre kr. 5,00.

Model Engineer - 10 stk. 7,50 (før kr. 14,00).

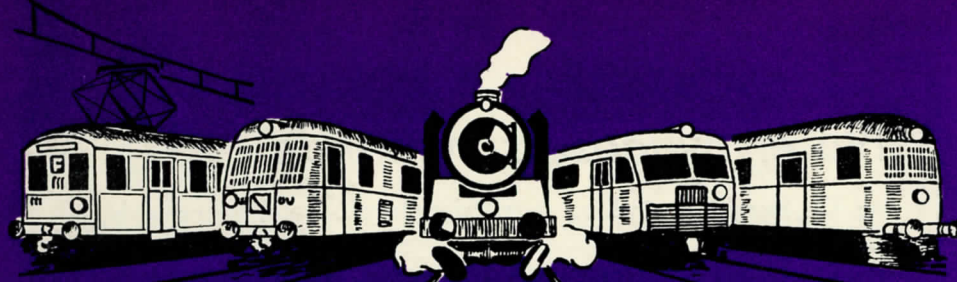
Model Aircraft - 6 stk. 6,75 (før kr. 13,50).

Plus porto kr. 1,00 på alle sendinger.

BENT PALSDORF

Holmens Kanal 32 . København K.
Telefon Byen 5703 . Postkonto 53761.

Huset skal ned og vi skal ud 1. oktober!



MODELBANE *Nyt*



9

5 år

6. ÅRGANG

SEPTEMBER 1957

PRIS

175

Nu er byggesæsonen inde -

og De bør kigge ind og se på det store udvalg, hvoraf vi bl. a. vil nævne:

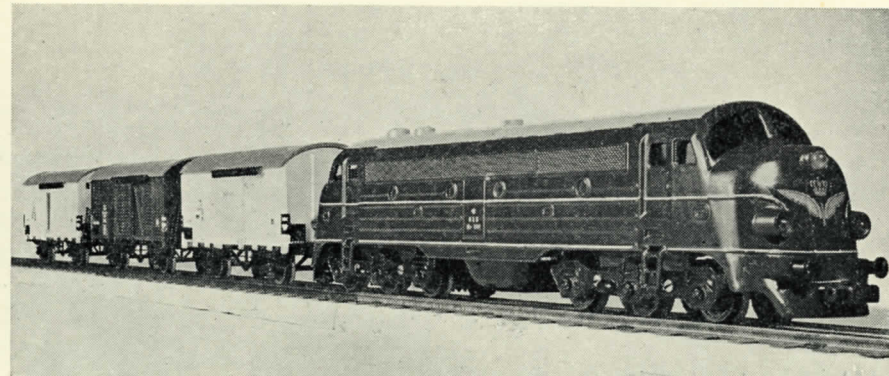
- ✦ **REMO** husbyggesæt
- ✦ **EGC** vognbyggesæt
- ✦ **SOMMERFELDT** huse, både færdige og i byggesæt.
- ✦ **G-O** færdige modelhuse i meget fint detaljeret udførelse.

I ALLE PRISLAG FRA KR. 1,00

RADIOSTYRING? så har vi det store udvalg i dele for transistormodtagere og forstærkere.

HOBBY-CENTRALEN

MØNTERGADE 10
KØBENHAVN K.
BYen 5714



DEN SPRINGER I

øjnene ved sin styrke, sin smidige kørsel, sit superdetaillerede karosseri og sin strålende finish.

LONG's MY er dansk arbejde med internationalt præg. Pris incl. afgift kr. 143,00.

LONG MODELBANE

v/ Chr. Nielsen & P. Schneider
Telf. Taga 81 40 - Telf. 81 80

KATALOG mod frankeret svarkuvert.

Kontor: Skotterupgade 5 . N.

Fabrik: Teklavej 42 . NV.

European Railways

Europæiske jernbaners forhold i stort og småt omtales her — med gode illustrationer og trykt på fint papir.

Enkeltnumre: Kr. 2,00.

Abonnement (6 numre) kr. 12,00.

Miniaturbahnen

Et kvalitetsblad for både modelbyggere og købere af industrimateriel. Mange billeder, tegninger og skitser.

Pris pr. hefte kr. 3,75.

1/2 års abonnement (8 numre) kr. 30,00.

HO-Rivarossi

er et interessant italiensk modelbaneblad med letfattede artikler selv for ikke italiensk-kyndige.

Pris pr. nr. kr. 1,90.

Årsabonnement kr. 12,00 (6 numre).

LOCO-Revue

er det franske modelbaneblad for jernbaneentusiaster. Også artikler om de »store« baner.

Pris for enkeltheft: Kr. 3,25.

Årsabonnement (11 numre) kr. 32,50.

DER MODELEISENBÄHNER

Over 30 sider stof for den omhyggelige og teknisk interesserede modelbygger.

Enkeltheft kr. 1,75.

Årsabonnement kr. 21,00 (12 nr.)

EISENBÄHNER

er et østrigsk jernbane- og modelbaneblad i format A 4 m. bl. a. store tegningsbilag og interessant jernbanestof.

Kr. 3,75 pr. hefte.

Årsabonnement (12 numre) kr. 40,00.

RAILROAD MODEL CRAFTSMAN

incl. Toy Trains er på hele 100 sider i stort format og giver tips for alle sporvidder på en populær måde.

Enkeltheft kr. 5,00.

Årsabonnement kr. 48,00 (12 nr.)

THE RAILWAY MODELLER

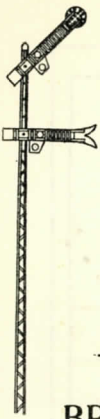
er engelsk og er særdeles rigt på artikler af enhver art, ikke mindst for detaljer til modelbanen. (Stort format).

Enkeltheft kr. 2,75.

Årsabonnement kr. 29,00 (12 nr.)

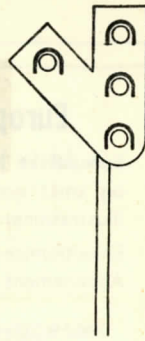
Distribution:

Modelbane-nyt, VIRUM



Køb H. S. V. Transformatorer til Deres Modelbane-Anlæg.

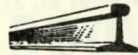
Transformatorer		Andet Tilbehør	
Type I 65 Watt	Kr. 65,00	Type III 8 Watt Transf. til Belysn.	Kr. 18,00
Type II 30 Watt	Kr. 55,00	m. tilhørende Ensrt. til Batteritog	Kr. 30,00
Type IV 2 x 40 Watt	Kr. 125,00	Fordelerks. 12 Bøsninger	Kr. 6,00
Type V 30 Watt	Kr. 97,50	Blink-Relæ for 4 og 18 Volt	Kr. 2,25
Type VI 30 Watt	Kr. 48,00		
6 mdr.s fabriksgaranti			
Opholds-Relæ 8-18 Volt Kr. 8,00			



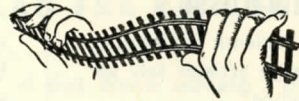
BP-Signaler

Modelsignaler for spor 0 i kvalitetsudførelse. — Lige velegnede for såvel Märklin som Fleischmann, BUCO, HAG, Bassett-Lowke m. fl. —

Liste mod 50 øre i frimærker.



SKINNESTRENGE for spor 0 i matforniklet stål nu på lager og til kun kr. 1,50 pr. m.



JO-TO FLEX

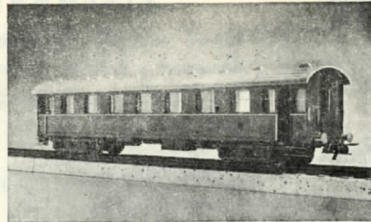
Det helt rigtige skinnemateriale til modelbanen, pr. meter kr. 4,85.

Løsdeler til sporskifter, lette at montere — kr. 11,70.

Long

personvognen

kr. 19,80



Long's personvogn fremtræder i en fint detaljeret udførelse med D.S.B.s moderne CD-vogne som forbillede.

De nye godsvogne DSB litra HD, IAK, IAR.

Pris incl. afgift kr. 14,85.



LAMPER

Bedste udførelse og holdbarhed

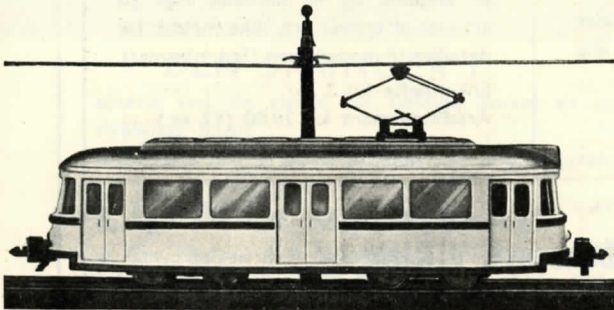
Enhedspris for nr.1-4 kr. 1,50

nr.5- 1,40
nr.6- 2,00
nr.7- 1,40

kr. 1,70



BP-TOG
POSTBOX 26
VIRUM



T 125 Motorvogn af nyeste type m. supermotor, belysning og plastikstøbt overdel. kr. 117,00.

Modelbane-nyt

Tidsskrift for jernbaner i alle sporvidder
SKANDINAVISK MODELBANEBLAD

6. årgang

September 1957

Nr. 9

1826 DAGE

er der på det nærmeste gået siden Modelbane-nyt i september 1952 for første gang udkom. Med andre ord, vi har i al beskedenhed 5 års jubilæum. Det var et meget spartansk blad på to dupliserede ark samt en lille indheftet tegning. Vi var ikke optimister, da vi sendte det første nummer ud, men vi tænkte, at en og anden måske kunne have glæde af vor lille tegning med tilhørende byggebeskrivelse. — For andet var det ikke tænkt som fra starten.

Men udviklingen tog fart, og det næste nummer blev rigtig „trykt“ og der kom billeder i. Ja, og så inden vi vidste af det kunne vi holde eet års jubilæum. Det var en stor dag, sideantallet var da også steget betydeligt. Vi havde nu fået flere forhandlere rundt om i landet og længe gik der ikke, før den første udenlandske abonnent meldte sig. Det var vældig morsomt syntes vi, selvom vedkommende boede i Norge, hvad jo ikke var så særlig fjernt endda. (I dag har vi abonnenter så fjernt som i Puerto Rico, station Nord på Grønland og New Zealand). I 1954 tog vi springet og anskaffede vor egen trykkemaskine, da vi efterhånden var kommet op på lovligt høje bogtrykkerregninger, og vi

valgte en offsetmaskine, da klichéer er en dyr ting, som er svære at forrente på et mindre oplag. Der var kvaler i starten med trykket, men alt nyt skal jo læres og vanskeligheder er jo til for at overvindes. Der var ellers nok af dem. Papir, sats, reproduktionsplader, raster o. m. a. skulle udvælges og helst passe sammen, og hvis een ting var forkert, kunne det næsten ødelægge alt andet. Men den tekniske udvikling er også på dette område skredet meget godt fremad i de sidste år, og idag står vi overfor nye uprøvede muligheder, som én for én skal tages op til gavn for MB-nyt's læsere — både de gamle, som har været med helt fra den spæde begyndelse og for de nye, som DE kære læser kan hjælpe os med at få interesseret i vort blad, således at en jævn fremgang i tiden der kommer kan sikres både i kvantitet, men navnlig i kvalitet både hvad bladets udstyr og indhold angår.

Bent Palsdorf.

P.S.: En tak til både bladets faste medarbejdere og de mange indsendere skal lyde her, thi uden kontakten mellem et blad og dets læsere forsvinder let det, som gør et blad interessant og levende. B. P.

VORT FORSIDEBILLEDE (Front cover)

(Tusmørkestemming med en C-maskine på LYNGBY station. (Twilight at Lyngby station with a class C-engine).)

Foto: Kaj Mose Nielsen, Gentofte.



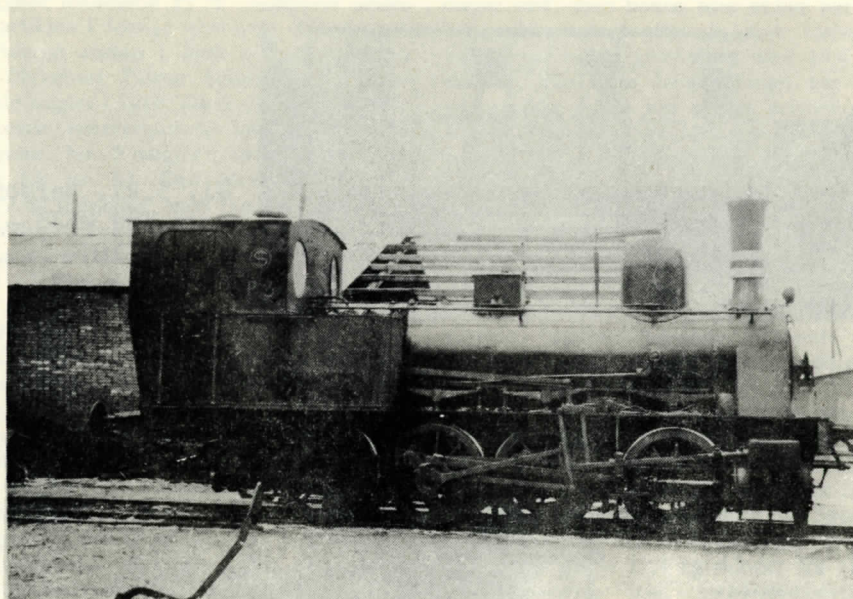
NORDEKSPRESSEN

er nu på vej til Ålborg. Næ hov, siger De; hvad skal Nordekspressen i Ålborg. Jo, svarer vi, naturligvis ved vi, at Nordekspressen ikke plejer at køre til Ålborg, men derimod til København (eller Paris), men det er heller ikke den sædvanlige Nord-ekspress, men derimod den rullende modelbaneudstilling, som i dagene 13.—23. september er opstillet i ÅLBORGHALLEN. — Og at der er noget at se på kan et blik på det store billede sikkert let overbevise Dem om. 15—20 tog ad gangen

befarer anlægget, rangerer, holder ved stationerne, starter igen o.s.v., og skulle der ske et lille uheld, så er der straks reserve-materiel, som kan sættes ind. Der er nemlig ikke mindre end 60 lokomotiver og 250 vogne at disponere over på det cirka 60 m² store anlæg.

Når man er færdig i Ålborg går turen til Århus, hvor anlægget bliver opstillet i Århushallen den 13.—20. oktober, og når man er færdig her, så — næ, det må vi næsten hellere vente med til næste gang.
red.

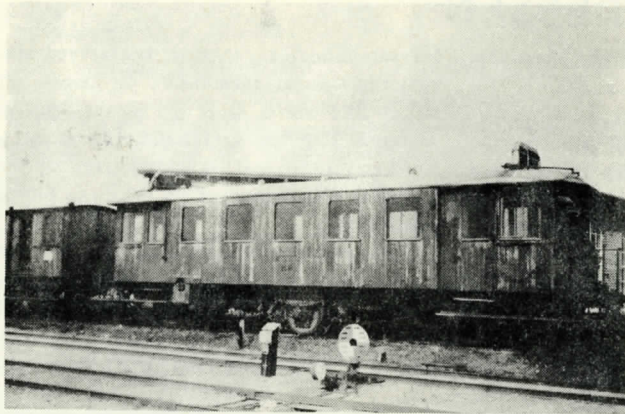
Østsjællandske Jernbane Selskab



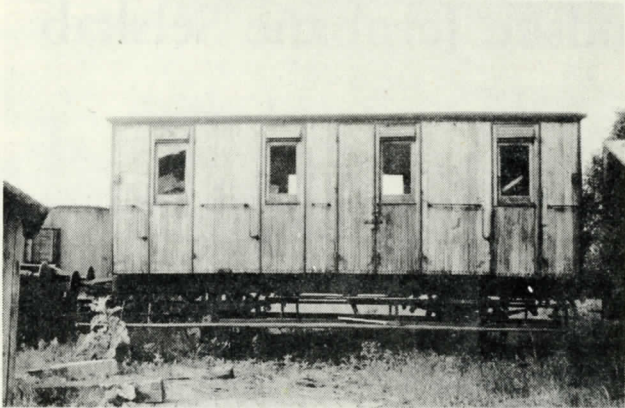
ØSJS nr.6 - nu i drift på stålvalseværket i Frederiksværk.

Siden FJ's åbning havde der flere gange været forslag fremme om at anlægge en bane til Køge, så kalkbruddets produkter også kunne transporteres over land; men først i 1879 blev denne tanke en realitet. Den 1. juli 1879 åbnedes den østsjælland-

September 1957

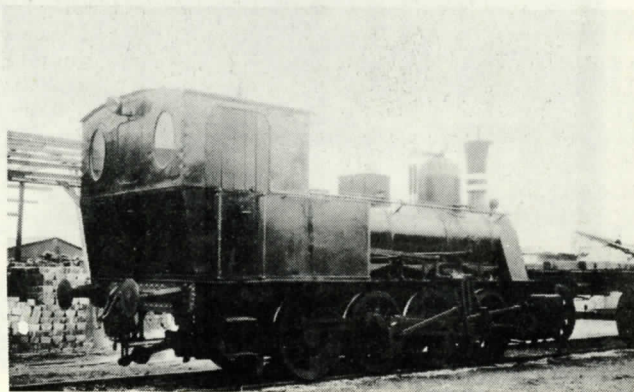


ØSJS's M II. tre-
akslet motorvogn
udrangeret i Haar-
lev.



Gl. 3.kl. person-
vogn fra ØSJS -
bygget 1879 (nu
"hjælpevogn").

ØSJS' nr.6 i Fre-
deriksværk.



ske jernbane ØSJS, der udgik fra Køge over Hårlev til Stubberup, som blev endestation for ØSJS, idet FJ ejede det sidste stykke til Faxe-ladeplads. (Endvidere var der strækningen fra Hårlev til Rødvig). Strækningen fra Stubberup til Faxe-ladeplads, ca. 5 km, blev samtidig med bygningen af ØSJS udbygget med en 3'die skinne, så de normalsporede vogne kunne køres til Faxe-ladeplads; men kørslen forrettedes med de smalsporede lokomotiver med en særlig mellemvogn med 2 hold puffere. Der anskaffedes 4 lokomotiver fra „Kraus“ med byggenumrene 758—761. Det var O-C-O tendermaskiner — på flere punkter meget moderne maskiner — bl. a. havde de rammevandkasse, og endvidere var pufferplankerne af jern — noget dengang helt nyt. De havde allerede fra begyndelsen 12 atm. kedeltryk, hvilket også på den tid var meget højt. Iøvrigt lignede de på mange punkter det ligeledes af Kraus byggede lokomotiv FJ II (beskrevet under FJ-artiklen i forrige nummer). Nr. 1 og 3 er iøvrigt endnu i drift i roekampagnen på Nykøbing Falster Sukkerfabrik, hvortil de solgtes i 1910. De er de ældste i drift værende normalsporede lokomotiver herhjemme. Nr. 2 solgtes i 1910 til LJ, hvor den fik nr. 14. Den blev udrangeret i 1929 og ophugget; men reservedele af den, cylindre, stænger m. m. købtes af Nykøbing sukkerfabrik. Nr. 4 udrangeredes i 1911. I 1895 købtes fra Borsig i Tyskland de første 4-koblede lokomotiver til Danmark, ØSJS nr. 5 og 6. Det var gode og moderne maskiner. Al vandet opbevaredes i rammevandkassen og gav iøvrigt lokomotivet en god vægtfordeling. Den lange kedel, ca. 3,5 m, gav en god brændselsøkonomi. I 1923 udrangeredes nr. 5 og fra 1930 til 1943 henstod nr. 6 delvis adskilt i Hårlev; men så nødvendiggjorde krigen, at den atter blev sat i drift trods en meget dyr reparation. Den er nu solgt til Frederiksværk, hvor den gør tjeneste som rangerlokomotiv.

I 1905 anskaffede ØSJS nr. 7 og 8 fra „Cockerill“. Det blev de første 1-C-O tenderlokomotiver i Danmark. De havde i modsætning til nr. 5 og 6 al vandet opbevaret i store sidevandskasser, der gik

helt hen foran røgekammeret. De blev udrangeret i 1951 og 1941. I 1910 købtes fra Henschel endnu 2 stk. 1-C-O tenderloko, der fik nr. 1 og 2, da de oprindelige lok med disse numre var solgt. De er nu henstillet som reserve i Hårlev. I 1941 leveredes fra Hanomag 2 stk. 0-C-0 (T) nr. 3 og 4. De blev udrangeret i 1950, efter i nogen tid at have været i drift på den nu nedlagte Vejle-Vandel-Grindsted jernbane.

Endelig købtes i 1949 to maskiner også af O-C-0(T)-typen fra Kolding Sydbaner, og de fik nr. 5 og 7. De er bygget af Henschel i 1911 og 12. Også disse lokomotiver henstår i reserve i Hårlev. — Det var lidt af damplokomotiverne ved ØSJS, men nu lidt om den øvrige udvikling. — De første personvogne til ØSJS var typiske for tiden omkring 1880, små to-akslede kupévogne uden varme, lys, toilet eller andre bekvemmeligheder. Det var teaktræsbeklædte vogne. Godsvognene var ligeledes meget små; men banen som sådan var jo heller ikke anlagt efter de store forhold. Sporet var lagt i grusballast med 17,4 kg skinner, kun 6 m lange. Banen var fra starten ikke nogen stor succes, selvom den nok gav overskud de første år. Den kom ret hurtigt ud i økonomiske vanskeligheder; men under den første verdenskrig blomstrede den op igen. I 20'erne, da bilerne for alvor begyndte at gøre sig gældende, gik det atter nedad for banen, og for at dæmme lidt op for det voksende underskud anskaffedes i 1928 2 stk. tre-akslede benzinmotorvogne svarende til DSB's Mc-vogne. Senere købtes yderligere 2 stk. Me-vogne fra DSB.

Under den anden verdenskrig var det atter opgangstider for ØSJS; men samtidig var banens materiel på det nærmeste slidt op, og det blev tvingendigt nødvendigt med en gennemgribende modernisering. Sporet, der på en stor del af strækningen endnu lå med de gamle 17,4 kg skinner fra 1879 blev udskiftet med forhåndenværende svære skinner. De gamle vogne, der endnu var tilbage blev udrangeret, og fra KSB, der netop var blevet nedlagt, købtes tre større 2-akslede vogne af den ved privatbanerne almindelige type med åben endeperron. Endvidere blev alt banens materiel

forsynet med trykluftbremseudstyr. Senere blev der anskaffet tre skinnebusmotorvogne plus to bivogne og endelig to stykker dieselelektriske lokomotiver á 375 hk fra Frichs. Disse lokomotiver er en type noget mindre end den Frichs bl. a. har bygget til HFHJ og LJ. De har ophøjet førerhus på midten efter amerikansk mønster.

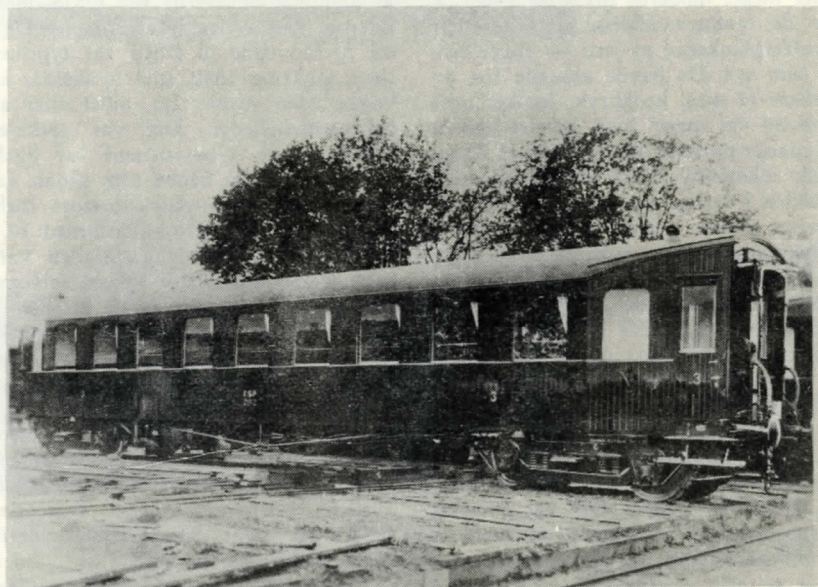
Efter moderniseringen i 1954 er afsluttet med leveringen af nævnte lokomotiver,

besørges den daglige persontrafik nu af skinnebusserne, medens diesellokomotiverne klarer godskørselen og de store gennemgående week-end tog med DSB-vogne fra København til Faxe eller Hårlev. Damplokomotiverne bruges kun i tilfælde af snevanskeligheder eller nedbrud.

S. Jørgensen.

Som kilder er benyttet „Danmarks Jernbaner“ og W. Bay's artikel om privatdamplokomotiverne i „Giv agt!“.

MÅNEDENS MIDTERSIDETEGNING



er denne gang DSB's "spidsnæsed" model af litra CM nr. 2131 2185. Vognen er teaktræsbeklædt og bygget i slutningen af tyverne. Billedet er et gammelt værkfoto fra SKANDIA, som har bygget de omtalte vogne, og da det som sagt er et ældre billede bærer vognen 3. die klasse mærker - nu er der jo som bekendt kun to klasser. Foruden CM-vognene løber også en del som litra AR og ARM med henholdsvis numrene 106-109 og 155-157. - Et lille tips for spor O-byggere: Hvis De ønsker at bygge denne vogn i rigtigt teaktræ, er det muligt at købe en krydsfiner fineret med teak på den ene side.

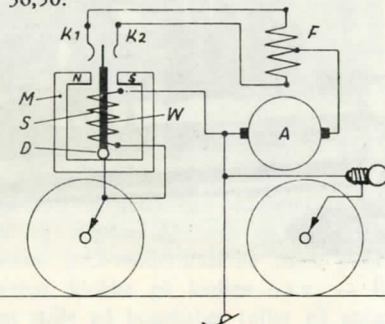
Litteraturnyt

Die elektrische Modelleisenbahn

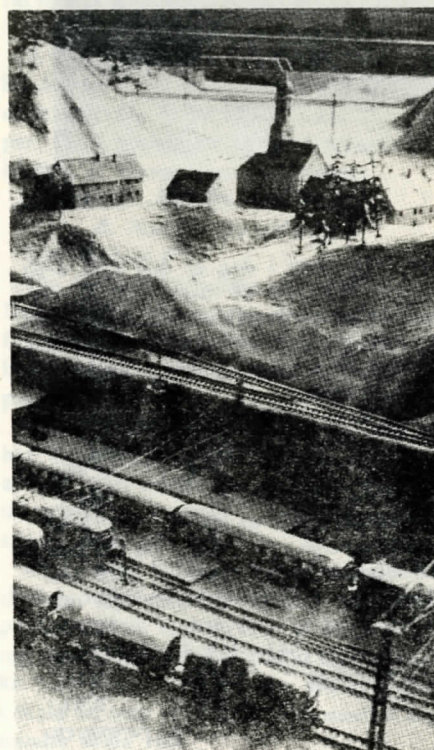
Denne meget omfattende og grundige bog om modelbaner kan absolut anbefales til en meget stor kreds af vore læsere. Det er 3. die fuldstændig omarbejdede udgave af dette værk, som på 320 sider med 153 fotos og 313 tegninger (alt på kunsttryk-papir) giver en virkelig up-to date vejledning i modeljernbaner både for „fabrikskørere“ og selvbyggere. Bogen er i sin 3. die udgave i første række lagt an på spor HO, men indeholder dette til trods også en mængde tips for både TT- og spor O-folk (herunder havebaner). Vejled-

ning i selvbygning af en mængde ting til anlægget, metalbehandling, signal- og sikringsanlæg med letfattede diagrammer, højfrekvenstogsbelysning, røg- og udstødningsgenerator og meget andet indeholdes i denne bog, som også giver oplysninger om de forskellige fabrikaters kombinationsmuligheder.

(O. Maier Verlag). Indb. i halvlærred kr. 36,50.



To af bogens illustrationer: Udsnit af en stor banes skinne-net & fjernstyringsskema.



I Miniaturbahnen nr. 9/57 var vedlagt en meget morsom form for reklametryksag. Det drejede sig om et ark (gummiret) med 42 små farvetrykte plakater med reklame for et tysk vinfirma. Plakaterne er lige til at anbringe på huse, plankeværker, mure eller lignende på modelanlægget, og firmaet, der reklameres for, udlover endda en lille erkendtlighed „fra vinkælderen“, til de modelbyggere, som finder en særlig fiks anbringelse af plakaterne på deres modelanlæg, og som sender et godt foto deraf til vinfirmaet. (MB-nyt sender gerne det pågældende blad mod kr. 3,75 plus 20 øre i porto).

EN »ULK«

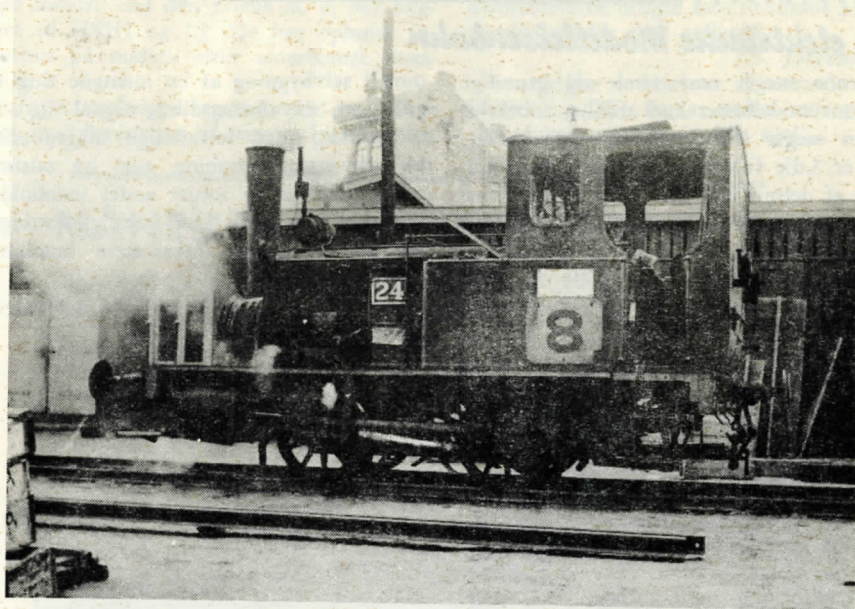


foto: O. W. Laursen

Hvad har en „ULK“ med jernbane at gøre? Jo, se — dette lille O-B-O tender-loko går under øgenavnet „Ulk“. Det har hjemme i Norge, nærmere betegnet Oslo, hvor det bruges til rangering på forskellige havnespor, hvor større maskiner ikke kan komme. — Men, det er ikke bygget som rangerlokomotiv, men derimod som persontogslokomotiv til en nu overtaget privatbane i 1875 af den engelske lokomotivfabrik „Manning Wordle & Co.“. Det har en saddeltank liggende over kedlen, og kullene opbevares i venstre side af førerhuset. Loket har, som det fremgår af billedet, indvendige glidere. Oprindeligt var det beregnet til koksfyring (det ryger ikke så meget — men tærer meget på fyrkasse og rør), men nu fyres der med kul. Der blev bygget en del loko af

denne type, men i dag er dog kun 4—5 stykker i drift. En af maskinerne er iøvrigt forsynet med trykluftudstyr. Som en trøst for „dampentusiaster“ kan nævnes, at eet af disse lok er anbragt på Norges jernbanemuseum.

Data over „Ulk“ sammenlignet med
litra Hs

	„Ulk“	Hs
Tjenstfærdig vægt	16,7 t	23,8 t
max. hastighed ...	40 km/t	25 km/t
drivhjulsdiameter	990 mm	1106 mm
cylinderdiameter	254 mm	330 mm
slaglængde	406 mm	508 mm
kedeltryk	9 atm	10 atm
	(363—377 dog kun 9 atm.)	
vandbeholdning	2,0 t	2,4 t
kul	0,2 t	0,5 t

S. Jørgensen.

MB-NYT

Vor læser

TIL REDAKTIONEN!

Jeg har forstået, at bladet er interesseret i at høre fra læserne og sender hermed nogle forslag, samt et forslag til månedens sporplan. Den vedlagte sporplan er fra eget anlæg, der er under bygning. Nogle forslag:

1. (HO) tegninger af DSB broer og viadukter.

a. (HO) tegniger af DSB's signaler, især dem, der står langs banelinjerne udenfor stationsområderne, og i HO-skala med farveangivelse af skiltene.

2b. vejoverskæringssignaler.

3. byggevejledning med angivelse af, hvad materiale, der skal bruges, og hvor dette kan fås til relæer af forskellige typer. (Lidt grundigere og mere teknisk forklaring af Deres tekniske artikler).

Med hilsen

E. Madsen (?) (Varde).

Her Madsen (?)

Da der ingen afsender var på brevet og Deres forslag måske kunne have interesse for andre af vore læsere, har vi trykt det her i bladet og vil gerne svare punkt for punkt.

ad 1) Tegninger af broer og viadukter har vi endnu ikke haft i bladet, en større artikel (eller måske to) er ved at være på trapperne og kommer i hvert fald i den sæson, vi nu går ind i.

ad 2) a og b. Tegninger af signaler inklusive vejoverskæringssignaler har været publiceret i nr. 6, 7 og 9/53 af Modelbanenyt og disse numre kan endnu leveres mod kr. 3,25 plus 20 øre i porto. De er tegnet i skala O, men er nemme at omsætte i den mindre skala HO.

September 1957

ad 3) En artikel om dette har bl. a. stået i nr. 12/54 af MB-nyt og bladet kan stadig leveres. Materialer må De finde frem til ved at skrive til annoncørerne.

En grundigere teknisk forklaring til vore tekniske artikler vil vi gerne give, men det er vanskeligt at trække grænsen her, da vi ikke gerne vil derhen, at vi som visse andre blade, bliver så tekniske, at kun ingeniører og andre med en høj uddannelse kan finde ud af, hvad meningen er. Sporplanen kan desværre ikke bruges, som den er, men vor tegner vil se, om der kan komme noget ud af den i forbindelse med en eventuel artikel i et senere nummer.

red.

I tilslutning til INDUSTRI-NYT vil jeg gerne gøre læserne af MB-nyt opmærksom på, at man bl. a. i Sverige kan få forskellige amerikanske plastikbyggesæt i både „O“ og „HO“ af old-timer lokomotiver og vogne. „O“ fås en nydelig og morsom 2A2-tendermaskine med præriestorsten, klokke på kedlen o.s.v. — lige til at stille på bogskabet (eller på anlægget). I „HO“ fås „The General“ med 4 forskellige vogne (lokomotivet fra „Den store lokomotivjagt“) og en morsom 2-A-O maskine med 2-akslet tender. Også disse byggesæt er ualmindeligt fint udførte, og meget morsomme at have.

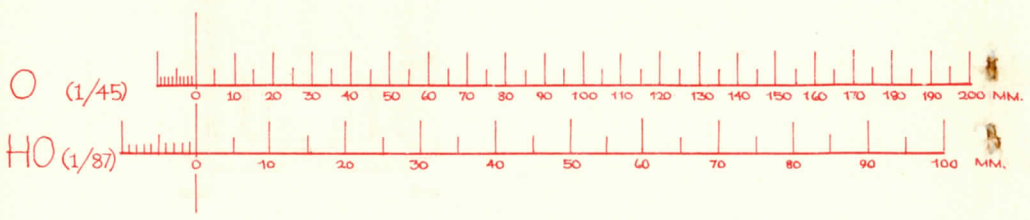
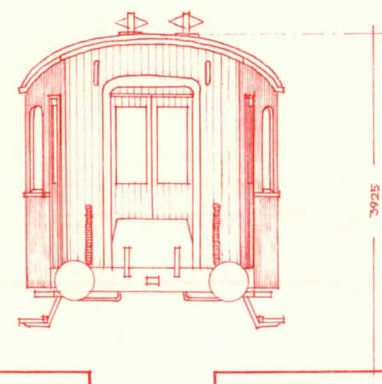
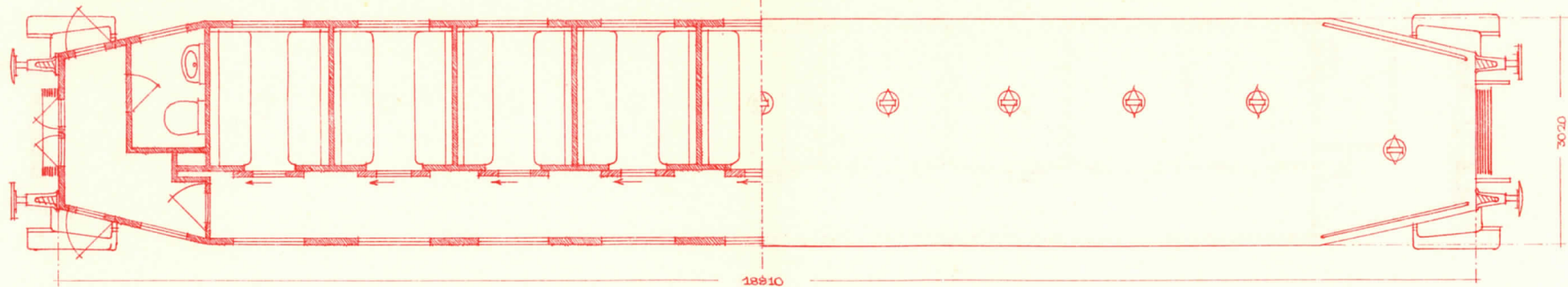
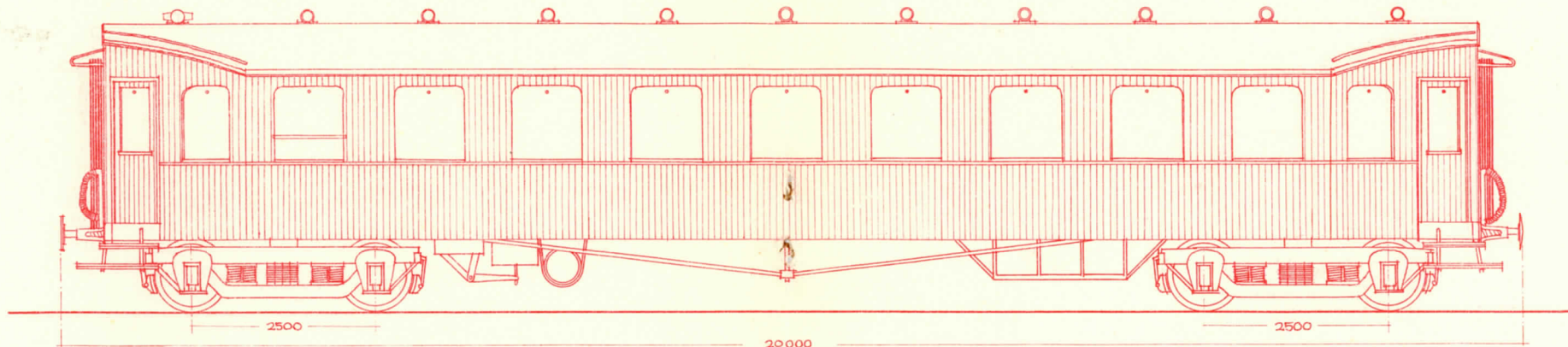
Foruden disse, findes der flere andre ting, biler, prærievogne, diligencer o.s.v., både til O og HO, som nok kan finde anvendelse på modelbanen.

S. Jørgensen.

P.S. Til ovenstående kan MB-nyt oplyse, at en hel del af de ovenfor omtalte plastikbyggesæt nu også kan fås herhjemme, selvom det fortrinsvis drejer sig om modeller fremstillet på europæiske eller japanske fabrikker. Vi skal senere vise læserne nogle af disse ting her i bladet.

red.

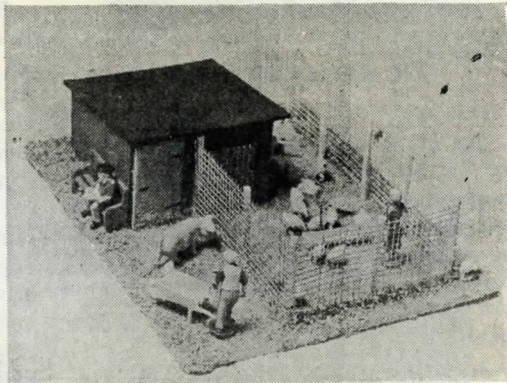
137



D.S.B.	4 AKSLET PERSONVOGN LITRA CM NR.2159-85	MODELBAANE - NYT	TEGNET 15. 6. 57.	SKALA HO
	BYGGET 1927-30 AF „SCANDIA“	SEPTEMBER 1957	OLE BRANDSTRUP JENSEN	MÅL 1/1

MODEL & HOBBY

har også i år mange nyheder at fremvise. Vi har tidligere omtalt broer samt viadukter i byggesæt og hertil kan føjes TERRAINSKABELONER i 4mm tyk krydsfiner, der fastgøres over en 5mm tyk liste, og tunnelportaler i mange forskellige typer med eller uden sidestykker. Når skabelonerne er anbragt, kan bjerget færdigdannes af et galvaniseret trådvæv eller svært crepepapir, som kan formes i alle et naturligt terræns mange former. Til slut overtrækkes det fastgjorte trådnæv med tyndt papir, og dette igen behandles med sicol-lim som gør terrænet fast og holdbart. Resultatet er virkelig godt, hvilket vi selv har kunnet overbevise os om.



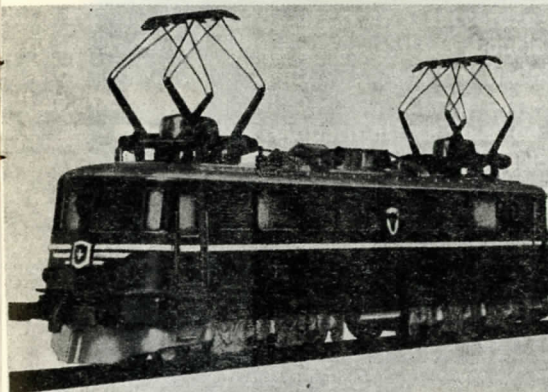
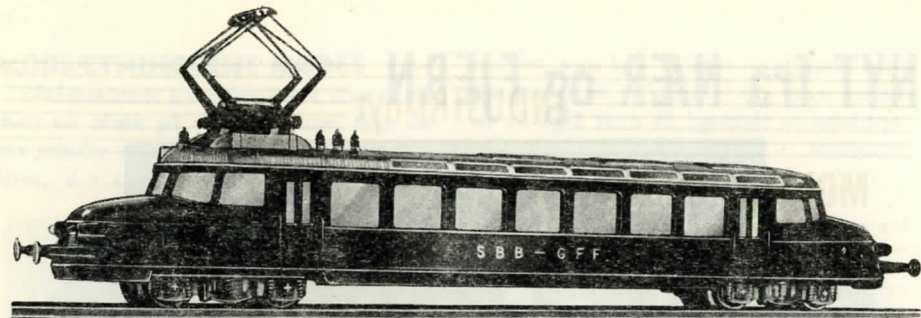
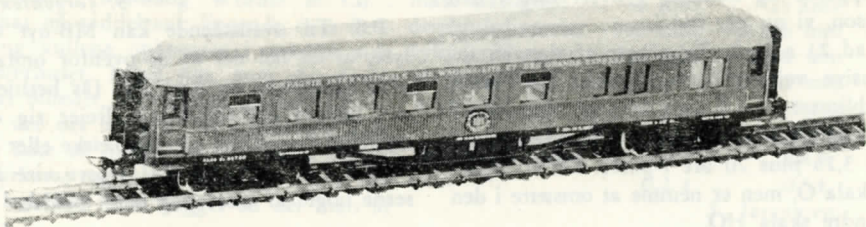
Hønsesgård med "betjening" (Soc.Dem)

En anden af den nye sæsons mange nyheder er den ovenfor afbildede rigt befolkede hønsesgård. Det er virkelig noget af det morsomste, der endnu har været fremme i tilbehør til udsmykningen af en modelbane. Hønsesgården fås i samlesæt, er dansk arbejde, og prisen er meget rimelig (se annoncen andetsteds i bladet). - Af de mange andre nyheder nævner bl.a. udmærkede samlesæt i HO til Frilandsmuseets bygninger, samt at man nu også kan få: Kul, sand, grus til mange formål, skumgummi-perler, som illuderer udmærket som blomster på buske, træer o.s.v., imprægnerede buske, som man selv kan videreforarbejde o.m.a.



Det italienske firma POCHEr er et forholdsvis nyt firma m.h.t. fremstilling af modelbanemateriel, men det vi hidtil har set er absolut i en klasse for sig, og nedenstående vogn, som firmaet har sendt os en model af, er på flere måder enestående. Vognen er plastikstøbt, men med en detailrigdom udover det sædvanlige; det er vel næppe overrøvet at sige, at der aldrig er fabriksfremstillet en sådan vogn med borde med lamper på, turistplakater på væggene etc. i HO! Bogierne er ekvibrerede og forsynet med automatkobling á la Märklin, og hjulene løber exceptionelt godt. Eneste kritik: Flangerne

på hjulene er lidt vel høje og vognen er ikke helt skalalange, -men en fryd for øjet er den! (Det er prisen måske dog ikke, - den koster ca. 50 kr.). Men samtidig er det en meget fornem vogn, der er valgt til forbillede. Det er intet mindre end VÅBENSTILSTANDSVOGNEr fra 1918 (og 1940). Det er den Wagon LIIts spisevogn nr.2419, hvori den første verdenskrigs våbenstilstandspagt blev undertegnet i Compiègne-skoven den 11.november 1918, - og hvor Hitler den 22.juni 1940 dikterede den 2.den verdenskrigs betingelser til det slagte Frankrig. Afslutningen på den 2.den verdenkrig blev imidlertid mere tragisk for den gamle vogn, idet den af SS-tropper i den tyske by Ohrdruf, hvor den var henstillet, blev sprængt (forts.s.144)



An Ae 6/6 Loco from HAG.

Det svejtsiske firma HAG, først og fremmest kendt for sine modeltog i spor O, har de sidste par år også beskæftiget sig med fabrikation af HO-modeller. Øverst ses en model af den kendte udflugtsmotorvogn „Roter Pfeil“ og nederst en af de sidste nyheder, nemlig en model af SSB's litra Ae 6/6.

SAMLESÆT TIL HO



Landsbymølle
i samlesæt . . kr. 8,50

Landsbykirke
i samlesæt . . kr. 8,50

Stort udvalg i træer og buske etc.

Hønsesgård
Samlesæt kr. 2,50
Hønselige m. høns etc. . . kr. 3,50

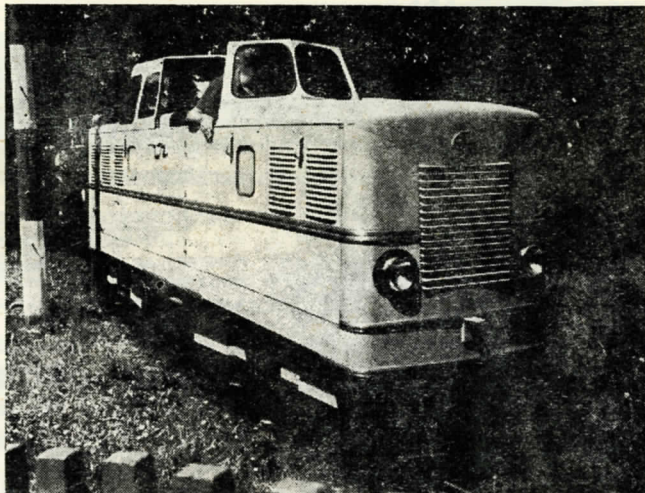
Frilandsmuseets bygninger i HO
1. Gl. smedie fra Ørbæk . . kr. 3,35
2. Landarbejderhus kr. 4,50
3. Lyrehus kr. 3,35
4. Pottemagerværksted . . . kr. 3,35

Byggesættene indeholder farvet smuld, limfarve, sten, grus etc.

★ Illustreret hobbykatalog i stort format sendes mod kr. 1,50.

MODEL & HOBBY Løvstræde 2, København K.
(v. Købmagergades posthus). Byen 3010. Postkt. 73 521.

NYT fra NÆR og FJERN



Liliputbahn i Wiener Prater

Wiener Praterens lilleputbane er blevet moderniseret. Et Bo'2'-købt diesellokomotiv bygget af fa. Gebus er fornyligt blevet sat ind i driften. Tekniske data: to-cylindret dieselmotor, 30 hk, 5 fremadgear, 1 bak, hastighed 22 km/t, vægt 3,5 t, trykluftbremse. (Foto: Pfeiffer (Eisenbahn)).

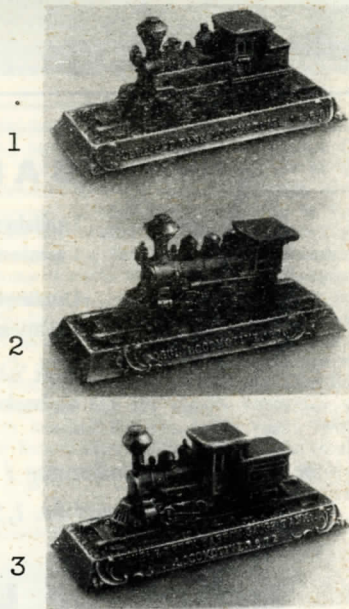
ALWEG IGEN

Det meddeles, at een-skinne banerne nu endelig skal prøves i større stil, idet byen Sao Paulo i Brasilien har overdraget et amerikansk firma at udbygge denne bys jernbanenet efter Alweg-systemet. Byens jernbanenet skal omfatte ialt over 100 stationer, så der er tale om en kontrakt på ca. 1 milliard kroner.

Som det måske er bekendt, har en Alweg-forsøgsbane i længere tid været i drift i nærheden af Köln.

A PROPOS

OLDTIMERE, så er her et par billeder af 140



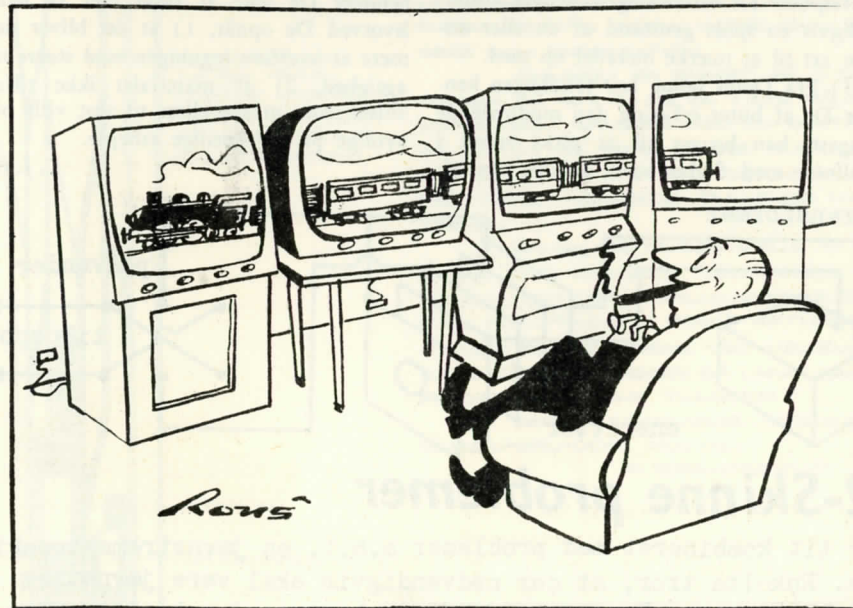
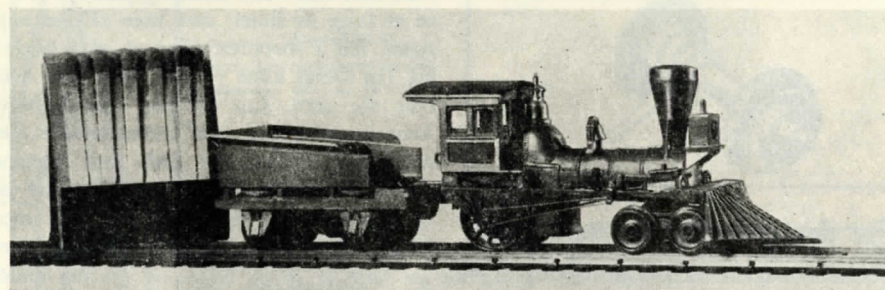
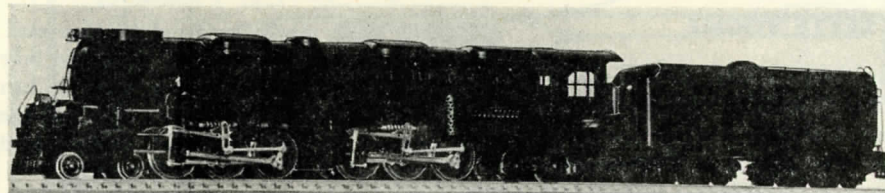
sådan nogle lavet i USA i metal, og beregnet til at pynte op med på kaminhylden (eller et andet sted, hvis man ikke har en sådan).

MB-NYT

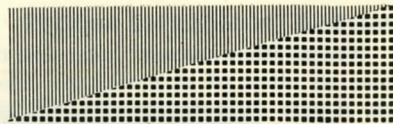
MODSÆTNINGERNE MØDES

Nedenstående køretøjer hører ikke til de, man ser oftest på en modelbane. Ikke desto mindre er de begge „rigtige“ lokomotiver, d. v. s. de er begge forsynet med

motorer, som kan få dem til at køre. Maskinerne er til at købe i USA, men måske vil vil også snart få lignende at købe herhjemme. Ja, der kan man se — lokomotiver er mange ting.

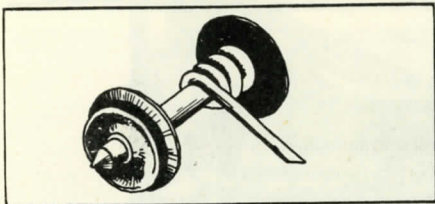


WIDESCREEN - (fra Železničář)



LETTE VOGNE

kan gøres tungere ved at vikle loddetin omkring hjulakslerne som vist på skitsen. Pas på ikke at tage for hårdt fat, så akslen bøjes. (Joseph P. Estman i MR).



For den grundige modelbygger

Når man skal overføre en tegning til en metalplade før udskæringen, bruges almindeligvis en spids genstand af en eller anden art til at mærke metallet op med.

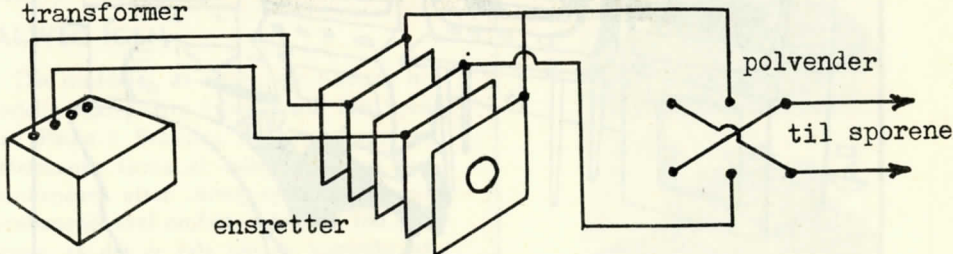
1) Fra Deres besøg hos tandlægen kender De af bitter erfaring den modbydelige tingest, han bruger til at pirke rundt i hullerne med. Sådant er aldeles fortræf-

feligt til at mærke en metalplade op med. Det skulle være mærkeligt, om han ikke har en udtjent een liggende, som De kan få lov til at overtage. Skulle spidsen være knækket af, er den let at udskifte med et tyndt, rundt stålsøm (billedsøm).

2) Det kan være anstrengende for øjnene at følge de linier, som man således har ridset ind i metallet. Høg et glas neglelak fra Deres kone (i fald dette ikke kan lade sig gøre, kan De hos materialisten købe noget farvet „stof“, som hedder *metalfernis*) fortyndet det godt med acetone (altså neglelakken!) og mal den del af metalpladen, De får brug for, over med lakken. For det første er linierne nu meget lette at se og følge, og for det andet behøver De ikke at ridse nær så hårdt, hvorved De opnår, 1) at det bliver nemmere at overføre tegningen med større nøjagtighed, 2) at materialet ikke tilføjes ridser, som måske ellers til slut ville blive synlige på det færdige arbejde.

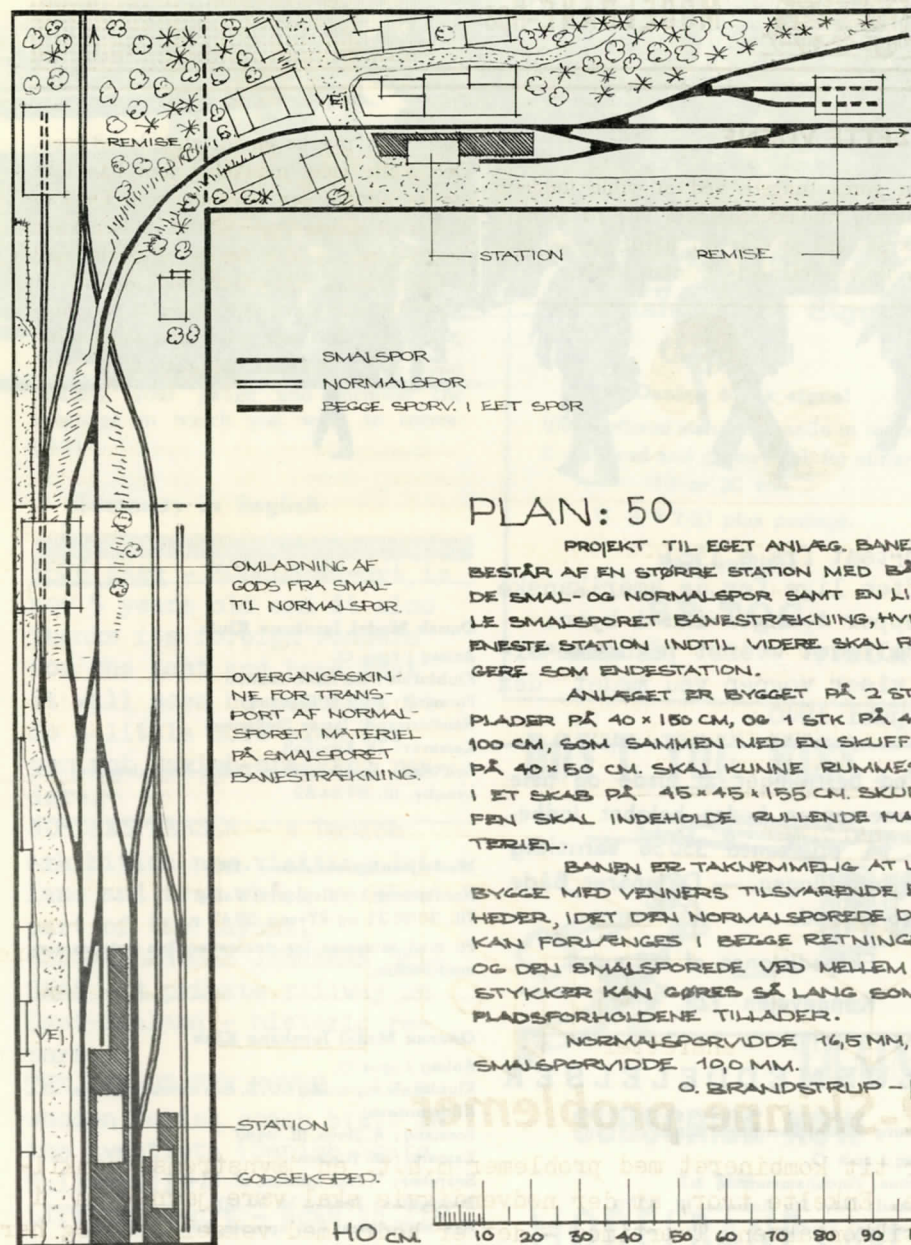
C. J. A.

transformer



2-Skinne problemer

er tit kombineret med problemer m.h.t. en jævnstrømsstrømkilde. Enkelte tror, at der nødvendigvis skal være jævnstrøm i stikkontakten. Tværtimod - det er bedre med vekselstrøm og her er diagrammet for den nemmeste og mest anvendte opstilling.



PLAN: 50

PROJEKT TIL EGET ANLÆG. BANEN BESTÅR AF EN STØRRE STATION MED BÅDE SMAL- OG NORMALSPOR SAMT EN LILLE SMALSPOR ET BANESTRÆKNING, HVIS ENESTE STATION INDTIL VIDERE SKAL RUNGERE SOM ENDESTATION.

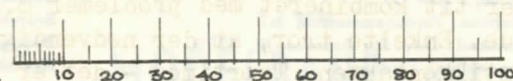
ANLÆGET ER BYGGET PÅ 2 STK. PLADER PÅ 40 x 150 CM, OG 1 STK PÅ 40 x 100 CM, SOM SAMMEN MED EN SKUFFE PÅ 40 x 50 CM. SKAL KUNNE RUMMES I ET SKAB PÅ 45 x 45 x 155 CM. SKUFFEN SKAL INDEHOLDE RULLENDE MATERIEL.

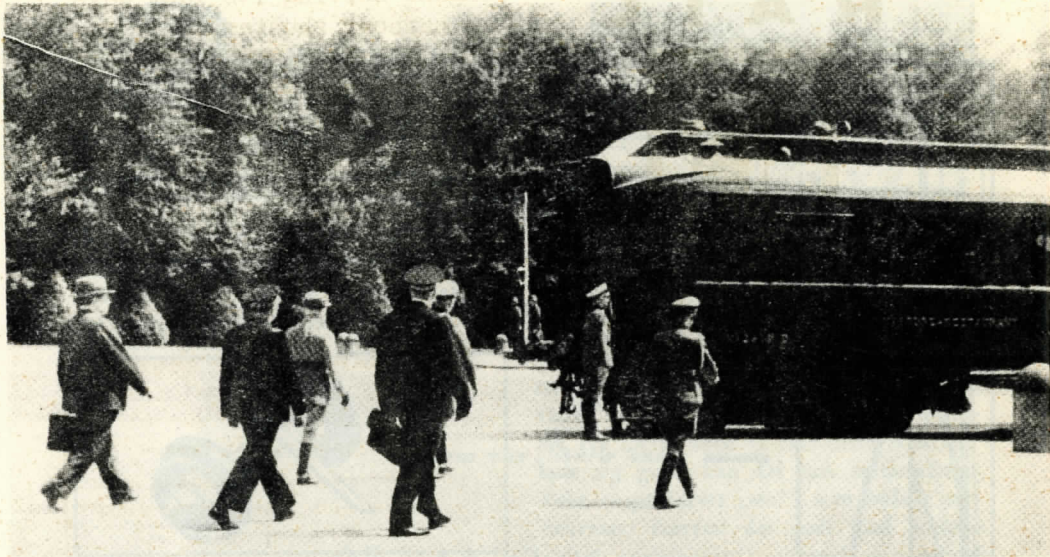
BANEN ER TAKNEMMELIG AT UD-BYGE MED VENNERS TILSVARENDE ENHEDER, IDET DEN NORMALSPORDEDE DEL KAN FORLÆNGES I BEGGE RETNINGER, OG DEN SMALSPORDEDE VED MELLEM-ETVYKKER KAN GØRES SÅ LANG SOM PLADSFORHOLDENE TILLADER.

NORMALSPORVIDDE 14,5 MM, OG SMALSPORVIDDE 19,0 MM.

O. BRANDSTRUP - I.

HO CM





(fortsat fra s.138)
 luften lige før de amerikanske
 tropper trængte ind i byen.

Billedet øverst på denne si-
 de viser vognen ved mødet den
 22.juni 1940.

Ved bestillinger af blade og hele
 abonnementer bedes beløbet indbe-
 talt på postkonto 35056 samtidig
 med bestillingen. — De sparer både
 porto og tid.

Ekspeditionen af MB-nyt,
 Kongevejen 128, Virum.

KLUBMEDDELELSER

Aalborg Model Jernbane Klub

Anlæg i spor O.
 Klubhus: Forchammersvej 3
 Formand: Disp. Fin Ankeraa, tlf. 1279
 Byggeaften: Fredag.

Dansk Model Jernbane Klub

Anlæg i spor O.
 Klublokale: Nørrebro Station
 Formand: Poul E. Clausen
 Næstformand: James Steffensen
 Kasserer: Th. Kronholt
 Sekretær: E. Albrechten (adr.: Amundsensvej 18,
 Lyngby, tlf. 87 54 62)

Modeljernbaneklubben "HO"

Nordkærvej 1 - Hvidovre, Valby.
 Tlf. 30 06 31 og RYvang 59 42 y.
 To med interesse for dekoration kan optages som
 medlemmer.

Odense Model Jernbane Klub

Anlæg i spor O.
 Klublokale og anlæg: D. S. B.'s rutebilsgarager
 Kildemosevej.
 Formand: A. Hove, tlf. 9447
 Kasserer: M. Nielsen
 Sekretær: P. Juul Nielsen, tlf. 11477
 Byggeaften: Tirsdag kl. 20,00
 Nye medlemmer kan optages, henv. i lokalet.

RAIL



NEWS

This column is open to all readers from
 all countries to get in touch with each
 other. Just send us your name and
 address, your gauge and mention the
 language in which you want to corres-
 pond.

Summary in English

1826 dage - MODELBANE-nyt is
 now 5 years old and it also
 thanks its foreign readers
 for the past and hope that
 it will soon be possible to
 do a little more also for
 our not Danish-speaking rea-
 ders.

NORDEKSPRESSEN - A Danish
 exhibition now visiting Jut-
 land and from which we show
 part of the layout.

ØSTSJÆLLANDSKE JERNBANE SEL-
 SKAB - A private railway on
 East-Sealand - historic re-
 port.

THE CAR OF THE MONTH - is a
 wooden Danish coach built in
 the twentieth (Danish State
 Railways).

LITTERATUR-nyt - News in li-
 terature.

EN "ULK"- Old Norwegian steam

engine serving its last days
 as harbour shunter.
 KONTAKT MED LÆSERNE- Contact
 with our readers.
 INDUSTRI-NYT- Industrial news
 NYT FRA NÆR OG FJERN - News
 from near and fare.
 MODELBANE-TIPS - Hints. MÅNE-
 DENNS SPORPLAN- Layout of the
 month, etc.

Standard Block Signal

Gauge 0

A Danish block signal

(international standard) made in scale
 0 with red and green light, for either
 12 or 20 volt.

U. S. \$ 2.00 plus postage.

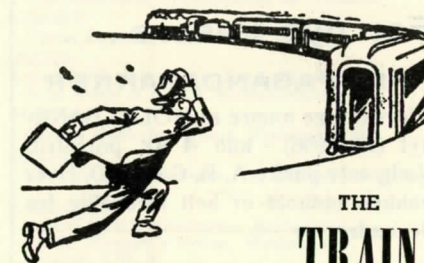
Best quality!

BP-TOG

Postbox 26

VIRUM

DON'T YOU MISS ...



THE
TRAIN

SUBSCRIBE NOW

TO THE

MODELBANE - nyt

VED DE -

... hvor mange byggetips og tegninger, artikler og beskrivelser, der er at finde i de tidligere numre af MODELBADE-nyt?

Dem kan De slet ikke undvære

★

Skriv efter de numre eller år-gange, De mangler.

1. årg. 1952 (4 numre) kr. 3,50
2. årg. 1953 (12 numre) kr. 12,00
3. årg. 1954 (12 numre) kr. 17,00
4. årg. 1955 (12 numre) kr. 18,00
5. årg. 1956 (12 numre) kr. 19,75

★

De sparer efterkravsgebyret ved forud indsendelse af beløbet på giro 35056

★

Levering af enkelte numre sker kun mod forudbetaling (+ porto). - Prøve-numre leveres ikke.

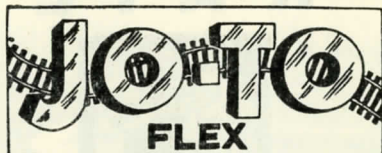
For nye læsere . . .

PROPAGANDAPAKKER

5 forskellige numre af MODELBADE-nyt (før 1956) - kun 4 kr. portofrit. Vælg selv pakke A, B, C eller D. Hver pakkes indhold er helt forskellig fra de andre.

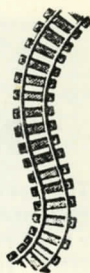
MODELBADE - nyt

Kongevejen 128, Virum
Postkonto 35056



— Det elegante skinnemateriale, skala HO med massive messingskinner, bøjeligt til enhver kurve. Det helt rigtige skinnemateriale til modelbanen, pr. meter kr. 4,85.

Løsdeler til sporskifter, lette at montere — kr. 11,70.



Bøjelig korkballast, passende til de flexible skinner. Nemt at montere — nedsætter kørestøjen til et minimum. pris pr. sæt (til 1 m) kr. 1,25

En gros: JO-TO FLEX,
Grønnevej 270, Virum

Hobby-Magasinet „Kæphesten“

Køb det hos Deres bog- blad- og papirhandel

eller hobbyforretning

Pris kr. 1,50

Scenery

Det danske
landskabsassortiment

Spørg efter Scenery
næste gang De køber.

En gros:

Elmborg, Møllealle 16, Valby
Palsdorf, Holmens Kanal 32, K

Den store modeljernbaneudstilling NORDEKSPRESSEN



Sæsonen står for døren og den store udstilling starter i

AALBORG

den 13.-23. september
begge dage inclusive

i

AALBORGHALLEN



På 300 m spor løber samtidig 15-20 tog. Der køres, stoppes, rangeres og køres igen - og der er masser af ideer af hente med hjem til Deres anlæg.

Rubrikannoncer (20 øre pr. ord).

Miniaturbahnen bind I i fin stand købes til høj pris. Enkelte helter har eventuelt også interesse. Billet mrk. 357 til MB-nyt, Kongevejen 128, Virum.

12 fotos af danske lokomotiver i postkortformat og forsynet med tekniske data på dansk, engelsk og fransk. Sendes portofrit mod forudbestilling af kr. 2,50 til Modelbane-Nyt, Kongevejen 128, Virum.

Har De noget De vil sælge

Så benyt vore rubrikannoncer. Det er jo netop de mennesker, De ønsker at sælge til, der læser dette blad.



Tidsskrift for jernbaner i alle sporvidder

Udgiver og ansvarshavende redaktør: B. Palsdorf.
REDAKTION: Breumvej 28, Herlev.
I redaktionen: Ole Brandstrup Jensen.
Modelbane-nyt går ud fra, at tilsendt materiale som breve, nyheder og beskrivelser af eget anlæg gratis stilles til bladets rådighed i vor fælles hobby's interesse.

EKSPEDITION: Modelbane-nyt,
Kongevejen 128, Virum.
Telefonisk henvendelse:
Kun mandag, onsdag og fredag kl. 15-17 på BYen 5703.

Eftertryk kun tilladt med tydelig kildeangivelse. Bladet udkommer med 12 numre om året. Årsabonnement 21 kr., udland 23 kr. Abonnement kan også tegnes direkte fra Kongevejen 128, Virum. Benyt postkonto 350 56 ved indbetalingen.

Bladet forhandles af blad- og jernbanekiosker samt: KØBENHAVN:

Bauch, Aboulevarden 40, N.
Valby Hobbyforretning, Mølleallé 16, Valby.
Hobby-Centralen, Møntergade 10, K.
Hobby-Hjørnet, Fredensgade 11, N.
Hobby-Kældereren, Nansensgade 74, K.
Kiosken, Østerport Station, Ø.
Model & Hobby, Løvstræde 2, K.
Bent Palsdorf, Holmens Kanal 32, K.
Hovedbanegårdens Bladkiosk.
Buskiosken, Sundbyvester Plads, S.
Kiosken, Classensgade 18, Ø.
Kiosken, Nygade Teatret, Nygade, K.
Ordrup Trævare & Legetøj, Ordrupvej 109, Charl.
Nora Hobby, Griffenfeldtsgade 3, N.
C. Th. Rom & Co.s Eftl., Axelborg, Axeltorv, V.
Kiosken, York's Passage, K.
Kiosken, Rybjerg Allé, Herlev.
Legetøjsæsken, Jernbaneallé 92, Vanløse.

LYNGBY:
Irgens Legetøj, Jernbanevej 1.

ÅRHUS:
Århus Hobbyforretning, Frederiksgade 17.
Berg Radio & Hobby, Guldsmedgade 40.

ODENSE:
Odense Hobbyforretning, Vestergade 89.

RØNNE:
Lille Torvs Lædervare- og Legetøjsforretning.

ENGLAND:
Robert Spark (»European Railways«),
15, St. Stephen's House, Westminster,
London, S.W. 1.

FINLAND:
U-B Hagelin, Auroragatan 11 B 24, Helsingfors.

FRANKFIG:
Editions Loco-Revue, Le Sablen, Auray Morbihan.

ITALIEN:
»Ho-Rivarossi«, Como.

NORGE:
Narvesens Kioskkompani, Postbox 125, Oslo.

SVERIGE:
Model-Craft, Skolgatan 5, Malmö.
Wettergren & Kerbers Bokhandel AB,
Vasagatan 22, Göteborg C.