

EFTERÅRETS STORE BEGIVENHED!

15.-24. november 1957

DEN STORE INTERNATIONALE
LEGETØJS- OG HOBBYUDSTILLING

I TIVOLIS KONCERTSAL

10 nationer repræsenteret med legetøjs- og hobbyenheder . Europas største tinsoldatudstilling . Politiets Ungdomsklubber med arbejdende hobbyværksted . Forsvarets hobbyudstilling.

2 STORE
MODELBALEANLÆG

med de sidste nye tekniske fremskridt. 1. gang i Danmark.

Foto . Smallfilm . Hobbyværktøj
Modelbygning . Tegning . Maling
Harald Isensteins arbejdende atelier
Modelteater . Frimærker.

Mekanisk legetøj fra alverdens lande
Den optiske udstilling: Oplev en ny
verden . Radioamatører . Stoftryk
Strikning . Smykker.

Et paradis for voksne og børn!

og så er der katalogpræmie, som består af et modeljernbaneanlæg til 2000,00 kr.

Vent, se og glæd Dem!

ENTRÉ: 2 kr. . Børn og værnepligtige 1 kr. . Åbent fra kl. 10-22.
Indgang fra Tietgensgade.



11

6. ÅRGANG

NOVEMBER 1957

PRIS

175

Vil De gerne på sporet?

Ja, så finder De sikkert noget til hobbyen hos os. Vi har mange af de ting, som sætter præg på en bane, vi nævner blot:

- * **BODAN** store sortiment i lamper.
- * **LONG** motor med permanent magnet.
- * **FLEISCHMANN & RIVAROSSİ** materiel.
- * **ELMOBA & HOHLBAUCH** motorer.

RADIOSTYRING? så har vi det store udvalg i dele for transistormodtagere og forstærkere.

HOBBY-CENTRALEN MØNTERGADE 10
KØBENHAVN K.
BYen 5714

Vil De gerne køre med lange godstog?

Et LONG tog kan nemt blive et langt tog og med LONG's My lokomotiv kan Deres godstog også komme til at rulle. My'eren trækker fantastisk også på stigninger og den kan både snegle sig af sted og fare henover sporene med højeste skalafart. Den koster kr. **143,00** (incl. statsafgift).

Men har De godsvogne nok til sådan et langt godstog?

Ellers kan De ikke gøre noget bedre end at supplere med LONG godsvogne. Åbne godsvogne, TF kr. 9,35 og 10,45, PB kr. 11,55 eller lukkede godsvogne, HD, IAR, IAK à kr. 14,85.

LONG MODELBANE

v/ Chr. Nielsen & P. Schneider
Telf. Taga 81 40 – Telf. 81 80

KATALOG mod frankeret svarkuvert.

Kontor: Skotterupgade 5 . N.

Fabrik: Teklavej 42 . NV.

European Railways

Europæiske jernbaners forhold i stort og småt omtales her — med gode illustrationer og trykt på fint papir.

Enkeltnumre: Kr. 2,00.

Abonnement (6 numre) kr. 12,00.

Miniaturbahnen

Et kvalitetsblad for både modelbyggere og købere af industrimateriel. Mange billeder, tegninger og skitser.

Pris pr. hefte kr. 3,75.

¹/₂ års abonnement (8 numre) kr. 30,00.

HO-Rivarossi

er et interessant italiensk modelbaneblad med letfattede artikler selv for ikke italiensk-kyndige.

Pris pr. nr. kr. 1,90.

Årsabonnement kr. 12,00 (6 numre).

LOCO-Revue

er det franske modelbaneblad for jernbaneentusiaster. Også artikler om de »store« baner.

Pris for enkelthefte: Kr. 3,25.

Årsabonnement (11 numre) kr. 32,50.

DER MODELEISENBAHNER

Over 30 sider stof for den omhyggelige og teknisk interesserede modelbygger.

Enkelthefte kr. 1,75.

Årsabonnement kr. 21,00 (12 nr.)

EISENBAHN

er et østrigsk jernbane- og modelbaneblad i format A4 m. bl. a. store tegningsbilag og interessant jernbanestof.

Kr. 3,75 pr. hefte.

Årsabonnement (12 numre) kr. 40,00.

RAILROAD MODEL CRAFTSMAN

incl. Toy Trains er på hele 100 sider i stort format og giver tips for alle sporvidder på en populær måde.

Enkelthefte kr. 5,00.

Årsabonnement kr. 48,00 (12 nr.)

THE RAILWAY MODELLER

er engelsk og er særdeles rigt på artikler af enhver art, ikke mindst for detalier til modelbanen. (Stort format).

Enkelthefte kr. 2,75.

Årsabonnement kr. 29,00 (12 nr.)

Distribution:

Modelbane-nyt, VIRUM

Køb H. S. V. Transformatorer til Deres Modelbane-Anlæg.

Transformatorer		Andet Tilbehør	
Type I 65 Watt	Kr. 65,00	Type III 8 Watt Transf. til Belysn.	Kr. 18,00
Type II 30 Watt	Kr. 55,00	m. tilhørende Ensr. til Batteritog	Kr. 30,00
Type IV 2 x 40 Watt	Kr. 125,00	Fordelerks. 12 Bøsninger	Kr. 6,00
Type V 30 Watt	Kr. 97,50	Blink-Relæ for 4 og 18 Volt	Kr. 2,25
Type VI 30 Watt	Kr. 48,00		

6 mdr.s fabriksgaranti

Opholds-Relæ 8-18 Volt Kr. 8,00

BP-Signaler

Modelsignaler for spor 0 i kvalitetsudførelse. — Lige velegnede for såvel Märklin som Fleischmann, BUCO, HAG, Bassett-Lowke m. fl. —

Liste mod 50 øre i frimærker.

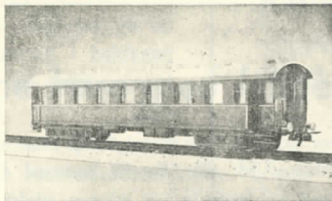


SKINNESTRENGE for spor 0 i matforniklet stål nu på lager og til kun kr. 1,50 pr. m.

Long

personvognen

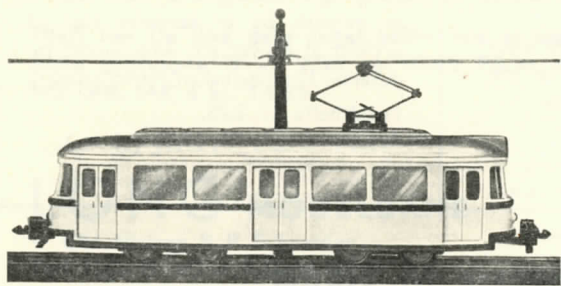
kr. 19,80



Long's personvogn fremtræder i en fint detaljeret udførelse med D.S.B.s moderne CD-vogne som forbillede.

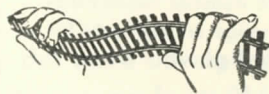
De nye godsvogne DSB litra HD, IAK, IAR.

Pris incl. afgift kr. 14,85.



HAMO

T 125 Motorvogn af nyeste type m. supermotor, belysning og plastikstøbt overdel. kr. 117,00.



JO-TO FLEX

Det helt rigtige skinnemateriale til modelbanen, pr. meter kr. 4,85.

Løsdelt til sporskifter, lette at montere — kr. 11,70.



LAMPER

Bedste udførelse og holdbarhed

Enhedspris for nr. 1-4 kr. 1,50

nr. 5- 1,40
nr. 6- 2,00
nr. 7- 1,40

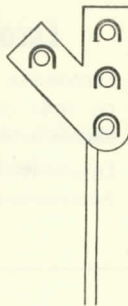
kr. 1,70



BP-TOG

POSTBOX 26

VIRUM



Nr. 1
3,5v
19v

Nr. 2
3,5v
19v

Nr. 3
19v

Nr. 4
19v

Nr. 5
3,8v
12v
24v

Nr. 6
19v

Nr. 7
4v
12v
19v

Modelbane-nyt

Tidsskrift for jernbaner i alle sporvidder

SKANDINAVISK MODELBANEBLAD

6. årgang

November 1957

Nr. 11

Hvad er en hobby?

Hvad er hobby? Et fritidsvirke, der får os til at slippe af fra hverdagens job. Og hvad hører så med ind under vort hobby? Det gør alt, hvad der kan bidrage til at gøre den rigere, gøre vore anlæg, store som små, bedre i enhver henseende.

Efterhånden er fotografien blevet så udbredt, at jeg nu tør vove at slå et slag for at få den ind under modelbanehobbyens hjælpemidler. Findes der nogen bedre, hurtigere, mere nøjagtig måde at tage et indtryk med hjem på, end netop ved hjælp af kameraet. Tryk en gang, og det hele sidder på filmen, i de rette indbyrdes forhold, med alle detaljer.

Tænk, hvilket idearkiv, man let og hurtigt kan skaffe sig på denne måde. Broer, bygninger, sporformationer, landskaber, ja, nævn mig blot den ting, der ikke kan »konserveres« ved filmens hjælp.

For mit eget vedkommende bruger jeg også fotografien som basis for bygning af rullende materiel. Al respekt for O.B.J.s udmærkede tegninger. — Men

dels kan han jo ikke tilfredsstille os alle i hvert nummer af M.B.-nyt, dels kan han simpelthen ikke overkomme at lave tegninger til alt det rullende materiel, dansk som udenlandsk, som vi kan se på de danske jernbanespor.

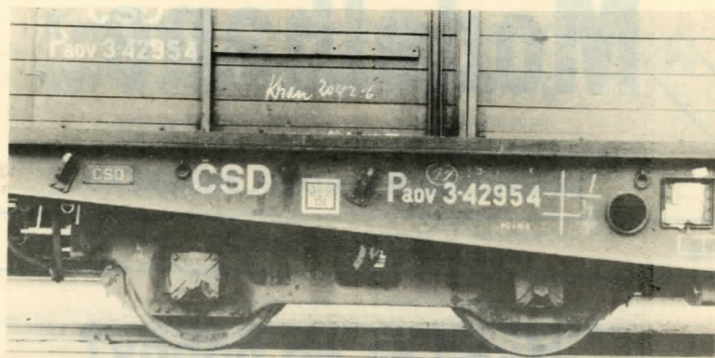
Derfor tager jeg meget hyppigt på kameraet på stationen, på rangerter-rænet, ja, for den sags skyld også på lokomotivdepotet, og alle steder har jeg fået gode venner, blot fordi jeg interesserer mig for deres job på den rette måde, så jeg efterhånden kan »snakke med«, — og samtidig stadigt lære nyt om den store virksomhed, som DSB jo er, ja, det hænder skam også, at en eller anden af DSB's folk ringer til mig, hvis der er noget usædvanligt at se, og som han regner med, at jeg gerne vil have lejlighed til at fotografere. — Og så husker jeg selvfølgelig også sammen med kameraet at bruge en notesbog flittigt.

Vil De for resten have »opskriften« på at lave Deres egne arbejdstegninger til materiel, både vogne, bygninger, og meget andet? Det er rart at kunne, hvis noget usædvanligt indtræffer. For nogen

VORT FORSIDEBILLEDE
(Cover picture)

viser denne gang et udsnit af det store TRIX-modelbaneanlæg, som vises på INTERNATIONAL LEGETØJS- OG HOBBYUDSTILLING i Tivoli's koncertsal i midten af denne måned. (Part of TRIX-layout en exhibition in Tivoli in Copenhagen).

Foto: TRIX Nürnberg.



tid siden »faldt« jeg på rangerterrænet over en CSD-vogn, litereret Paov, som jeg synes, det kunne være ganske morsomt at bygge ved lejlighed, og jeg gav mig derfor i kast med den. Og her er så min fremgangsmåde:

Først går jeg en lille tur rundt om den, betragter den fra alle synsvinkler og mærker mig dens ejendommeligheder. Det første, der falder i øjnene, er dens meget kraftige konstruktion. Den er konstrueret nærmest som en flad vogn, noget i retning af de tyske SS-vogne, men meget bredere, og ovenpå ladet er anbragt en vognkasse af træ. Vognkontrollen, som jeg sludrede med om den, var enig med mig i, at den sikkert er beregnet på i påkommende til fælde at kunne transportere svært krigsmateriel, som f. eks. kampvogne eller selvkørende kanoner.

Og så går vi over til fotograferingen, så billederne kan danne grundlag for udarbejdelsen af en arbejdstegning. Man går så langt væk fra vognen, at man kan få den på pladen i »hel figur«. Og optagelsen skal vel at mærke ske nøjagtig midt for vognen og vinkelret på. Så går vi tættere på og tager detailbilleder af akselkasser eller bogier, påskrif-

ter o.s.v., og endelig skal vi have en optagelse af mindst een af enderne. Og da vi til det sidstnævnte skal stå midt på sporet, er der al mulig grund til at understrege: PAS PA, når De overhovedet færdes på baneterræng uden for perronerne. Vær altid opmærksom på, ikke alene det materiel, der ruller, men lige så meget på det, der kan komme til at rulle, — og det gælder både lokos og vogne.

Nå, det var optagelserne, — mindst 4. Husk så lige at notere et par hovedmål op. Akselafstanden kan De altid finde malet på vangerne, afstand mellem drejetappe er også til at få fat på, og det er egentlig nok. Den totale bredde er meget rar at have, men man kan altid klare sig med, at afstanden mellem puffernes midte er 1750 mm.

Når vi så har de færdige aftryk — eller forstørrelsen — af filmen liggende foran os og har udstyret os med blyant, lineal og millimeterpapir, er resten let. De kendte faste mål, akselafstand og pufferafstand, divideres med 87, og vi har da den størrelse, de skal have i HO. Skal vi tage et eksempel:

Akselafstand på en G-vogn: 5700 mm: 87 = 65,5 mm i HO. Denne afstand op-

træder på fotografiet måske kun med 43 mm, — altså skal alle mål fra fotografiet ganges med $(65,5 : 43) = 1,523$ — eller lettere 1,5, for at de kommer til at passe. Og ganske tilsvarende går vi frem ved de andre optagelser. Selvfølgelig bliver det særlig let for dem, der bruger regnestok, — men det er jo ikke os alle.

Tænk, hvad De nu yderligere kan få ud af hobbyen. Alle de mere særpræge-

de vogne, der hidtil har måttet løbe uanstastede forbi, er nu inden for Deres rækkevidde, byggemæssigt set. Og morsomt er det sandelig også at vide, at modellen er ens eget værk fra A til Z. Gå nu hen og prøv, — det er lettere, end De tror. — Og jeg tror, at B.P. vil være interesseret i at se nogle af resultaterne.

C. J. A.

DSB's litra A i virkelighed og model



Svenuborg-Nyborg. Tog 179 med A 159 på Skårup St. (Sommer 1953)

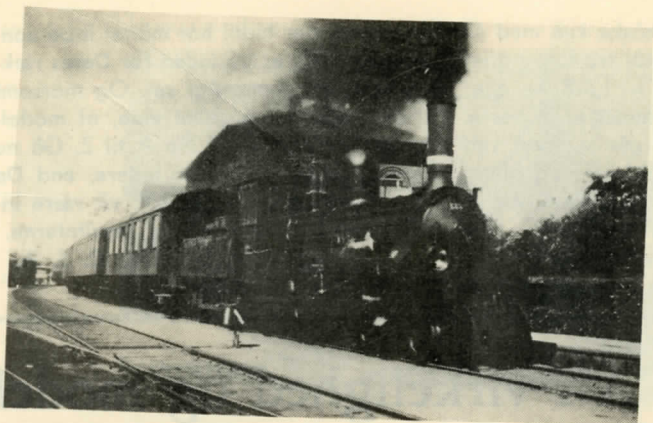
Foto: Dancker.

Kortfattet beskrivelse af A-maskinens konstruktion og historie. —

I næste nummer beskrivelse og byggevejledning af A-maskinen i størrelse 0-1/45.

I 1882 anskaffede DSB som et af de første jernbaneselskaber i Europa 6 lokomotiver af »american«-typen, den i

Amerika så populære og talrige 2-B-0 type. Det var litra A 129-134. (De første jydskede lokomotiver Canadamaskinerne havde også litra A, men de var allerede dengang ved at udgå). A-maskinen var tegnet af Otto Busse og blev bygget i

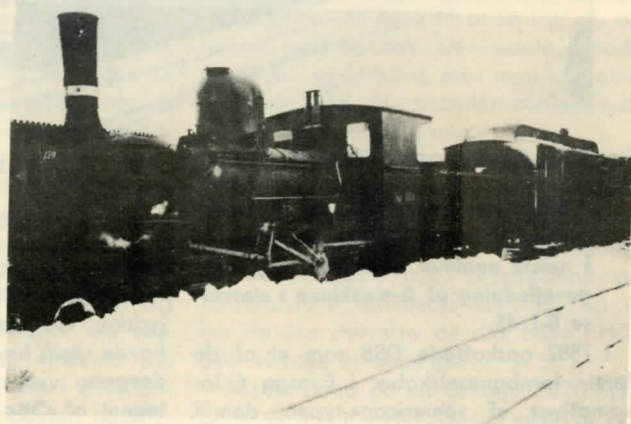


Nr.133 i Faaborg
(mod Svendborg).

Tyskland ved Borsig, senere også ved Hartmann. De var beregnet at skulle være hurtigere og kraftigere end de hidtil benyttede 3 akslede lokomotiver, og de viste sig at være så glimrende, at de foruden at blive bygget i et antal af ialt 31, senere dannede grundlag for konstruktion af de kendte K-maskiner, hvoraf der byggedes ialt 100 stk. og for C-maskinerne, hvoraf der byggedes 19. Endvidere tegnede Busse direkte efter A-maskinen en stærkt formindsket udgave til privatbanerne, hvoraf der byggedes ialt 22 stk. til bl. a. OHJ og Aalborg privatbaner. — En større udgave tegnedes i 1896 med A- og K-maskinerne som forbillede til SFJ og leveredes med 4 stk. A-maski-

ner er således et lokomotiv, der mere end noget andet har været med til at danne hovedtypen for persontogslokomotiver i den standardisering, der fandt sted allerede dengang.

A-maskinen udmærkede sig ved sit rolige (i forhold til de 3 akslede lokomotiver) og lette løb. Det var en hurtig maskine, — selv efter lyntogens fremkomst kunne den være med, idet den kunne køre strækningen Skive—Langå igennem med 3—4 vogne i samme tider som dem. — Foruden at det var en god maskine, var det tillige en smuk maskine med rene og klare linier og et elegant slankt udsende; en typisk repræsentant for »american«-typen.



Nr.159 i Ringe
i sne (1954).

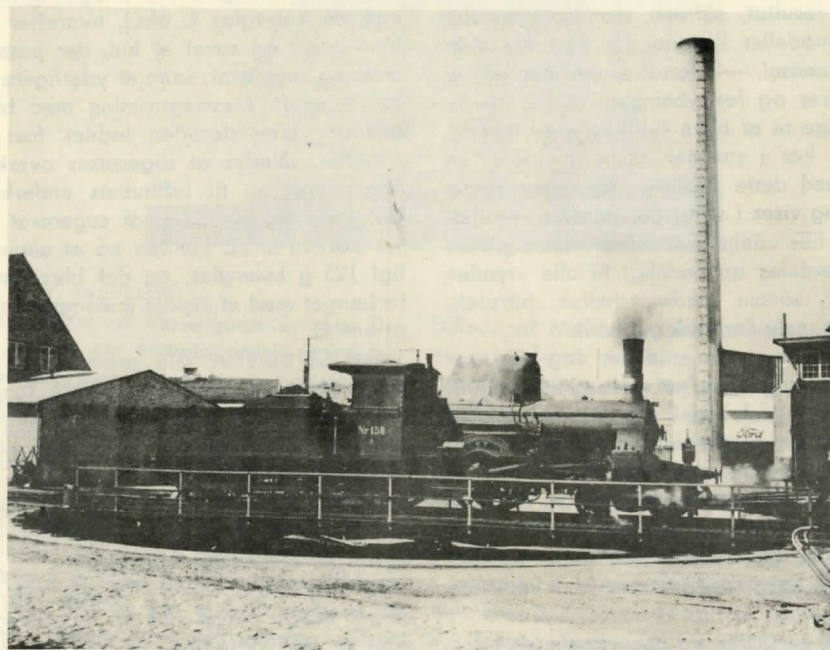
A-maskinen har i tidens løb kørt på de fleste af DSB's strækninger. Oprindeligt indsatte den som hurtigtogsmaskine på den østjyske hovedbane, men senere gjorde den væsentligst tjeneste på sidebaner, også på Sjælland, hvor den sidst benyttedes på Skelskørbanen.

Efter DSB's overtagelse af SFJ i 1949 indsatte tilligemed I- og G-maskiner, 5 stk. litra A. Det var numrene 133—153, 157—158 og 159. Disse maskiner var ellers ved at være gjort »arbejdsløse«; men grundet deres lave akseltryk og gode køreegenskaber fik de endnu nogle års frist her. De var dengang ikke forsynet med tryklufststyr, men fik dette efterhånden som vognparken på de sydfynske linier blev udstyret dermed. (Det pyntede ikke).

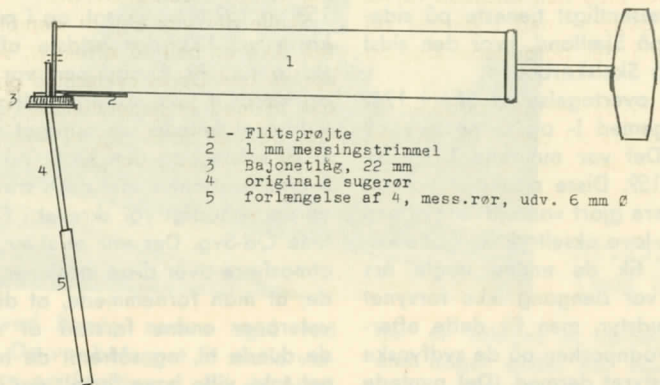
Efterhånden som moderniseringen af de tidligere sydfynske linier skred frem,

måtte A-maskinerne som så mange lokomotiver før den vige pladsen for MP og MO. Først blev 153 udrangeret, dernæst blev 157 omdannet til forvarmerkedel, 158 og 159 blev hensat, og i påsken 1956 kørte nr. 133, den ældste af dem, sin sidste tur. At A-maskinen var et vellidt og værdsat lokomotiv blandt personalet, vidner et billede om optaget i Odense i 1953, sidste dag den kørte på Odense—Svendborgbanen, idet der i støvet på tenderen vemodigt var skrevet: For the last time Od-Svg. Der var et skær, en særlig atmosfære over disse maskiner, som gjorde, at man fornemmede, at disse gamle veteraner endnu forstod at vise, hvad de duede til, og såfremt de havde kunnet tale, ville have fortalt om deres ungdom, da de var DSB's stolthed.

Sv. J.



Litra A nr.158 på drejeskiven i Svendborg(aug.53)Foto:Dancker
November 1957



- 1 - Flitsprøjte
- 2 - 1 mm messingstrimmel
- 3 - Bajonetlåg, 22 mm
- 4 - originale sugerør
- 5 - forlængelse af 4, mess.rør, udv. 6 mm Ø

EN BILLIG FARVESPRØJTE til MALING AF MODELLERNE - - -

Oftest vil det give et pænere og jæv-
nere resultat, såfremt man sprøjtemaler
sine modeller i stedet for at male dem
med pensel, — blandt andet derved, at
konturer og fordybninger ikke er så til-
bøjelige til at blive fyldt ud med maling.

Jeg har i sommer eksperimenteret en
del med dette problem, og ovenstående
tegning viser i streg det færdige resultat.
Dette lille »anlæg« har hidtil vist sig end-
da særdeles anvendeligt til alle »tynde«
farver, såsom bejdse, shellak, nitrolak-
ker, ja, selv fortyndet gulvlak.

Ideen kom såmænd en dag, jeg var
gået på jagt — efter møl og fluer. Plud-
selig slog det ned i mig, at den næsten
tågeagtige forstøvning, flitsprøjten præ-
sterede, måske med held kunne overfer-
res til »malerværkstedet«. — Og da sam-
tidig nogle dryp afslørede, at den runde
beholder på sprøjten var utæt, var der
ikke så lang vej til at prøve at realisere
ideen.

Først smeltede jeg over gassen den run-
de tank af sprøjten, idet jeg samtidig pas-

sede på ikke at beskadige sugerøret,
som skulle bruges igen. Dernæst blev en
strimmel, 1 mm messing loddet fast oven-
på et bajonetlåg, 22 mm (meget alminde-
lige på kulørglas f. eks.), hvorefter der
blev boret og savet et hul, der passede
omkring sugerøret, samt et yderligere hul
for sugeluft. Messingstrimlen med baje-
netlåget blev derefter loddet fast på
sprøjten, således at sugerørets overkant
ligger lige op til lufthullets underkant.
Det viste sig samtidig, at sugerøret var
for kort til at nå bunden på et alminde-
ligt 125 g kulørglas, og det blev derfor
forlænget med et stykke messingrør, udv.
6 mm Ø.

Jeg fik derefter min købmand til hos
sin grossist at skaffe mig nogle tomme
kulørglas med tilhørende låg, så mange,
som man har brug for til de forskellige
farver: sort (til undervogne), brun til
godsvogne), hvid (til kølevogne), vogn-
rød (til personvogne), shellak, klar lak,
bejdse (til »teaktræs«-vogne) o.s.v.

De forskellige farver får jeg for en
meget billige penge hos en autolakerer,
ligesom han også leverer mig den for-
nødne fortynder. Den brugsfærdige farve

MB-NYT

skal have en konsistens omtrent som hyl-
debærsuppe.

Og så er fremgangsmåden blot: skru
låget af glasset med den ønskede farve,
stik sprøjten sugerør ned i glasset og
drej dette fast i det påloddede låg, og
sprøjt så.

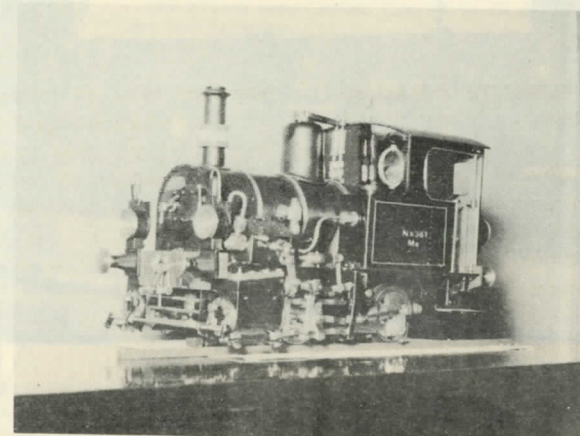
Men pas på: 1) farvetågen fordeler sig
over et temmelig stort areal, så dæk af
med aviser, hvor der ikke må komme far-
ve, 2) dampene er eksplosive og tildels

giftige, så sørg samtidig for god udluft-
ning, og lad være med at arbejde med
en stor tændt cigar i munden. Foreløbig
har vi nok i een SPUTNIK.

Skulle det vise sig, at stemplet i sprøj-
ten ikke er helt så effektivt, som ønske-
ligt, så bed Deres cyklesmed om at skifte
det ud med et læderstempel. Det gjorde
jeg, og det beløb sig til kun 75 øre —
og så kom der tryk på.

C. J. A.

»MALLE« i Amerika



Hr. redaktør!

Som læser af Modelbane-Nyt har De-
res artikler om damplokomotiver intere-
seret mig mest. Som dreng besøgte jeg
ofte remisen på Godsbanegården, hvor
min far og bedstefar begge var »lokomo-
tivismænd«. En af de maskiner, som vandt
min største interesse var litra Ms 361
eller »MALLE«, som personalet kaldte
den. Den var DSB's mindste rangerloko
på kun 5 m total længde over pufferne.

I 1952 modtog jeg et hefte udgivet af
Dansk Lokomotivmandsforening, »Odin
og Roeskilde« omhandlende damploko-
s fra DSB gennem tiderne, og der var et

November 1957

billede af Malle. Jeg besluttede at lave
en arbejdende model af den — et rig-
tigt damplokomotiv. Jeg skrev til min far,
som havde kørt med den i sin tid i cen-
tralværkstedet; han lante et par tegnin-
ger fra maskinafdelingen, disse blev fo-
tograferet og dannede sammen med skit-
ser og oplysninger fra min far grundla-
get for min lille MALLE, der blev bygget
i forholdet 1:16 størrelse af sin store sø-
ster, eller 3/4 tomme til en fod, sporvidde
3 1/2 tomme. Kedlen er fremstillet af kob-
ber med 3/8 tomme kedelrør og er sam-
(fortsættes side 170)

MÅNEDENS MIDTERSIDETEGNING

Vi bygger

DSB's litra TH

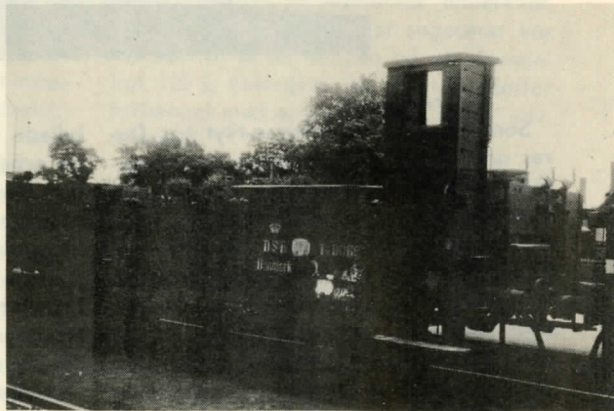


Denne vogn er en af DSB's selvtømmende ballastvogne. Den er forsynet med lemme i bunden og siderne, og disse kan åbnes (som vist på tegningen). Den viste vogn er med bremsehus, men disse ses efterhånden sjældnere.

Vognene har numrene 9001-9150.

Vi giver ingen byggebeskrivelse til køretøjet, men besvarer gerne spørgsmål m.h.t. vognens bygning.

OBJ.

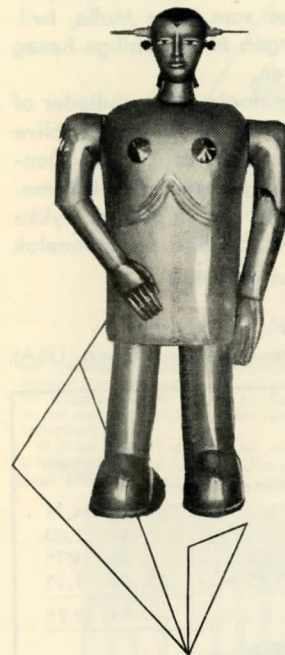


International

LEGETØJS- OG HOBBYUDSTILLING

Tivolis Koncertsal

15.-24. november 1957



En stor og interessant begivenhed tegner denne udstilling til at blive (under protektion af Hs. kgl. Højhed Arveprins Knud) arrangeret af A/S UNIMERC.

Af størst interesse for vore læsere bliver ikke mindst to store modelbaneanlæg - et TRIX-anlæg (vist på forsiden) og et RIVAROSSO-anlæg bygget op af en dansk modelbygger. For skellige danske modeljernbaneklubber er også med og naturligvis udstiller forskellige danske firmaer indenfor branchen.

Der bliver mange andre ting at se på udstilling og vi nævner her følgende:

En stor tinsoldatuddstilling visende verdenshistoriens store slag i tabeauer, særprægede hobbyarbejder, udført af private, mannequin-shows med fritids- & sportsbeklædning, udstilling af værdifulde frimærker, radioamatørers udstilling modellfly og akvariekultur, og m.a.

Den kendte billedhugger og maler HARALD ISENSTEIN kommer med hele sit atelier og demonstrerer tegning, maling og "leg med ler som hobby. Den kendte cabaretdirektør og kunster FRITZ RUCICKA udstiller sin sjældne samling af mekanisk legetøj, blandt andet en 1,60 meter høj fjernstyret dukke.

Og så er der naturligvis

SABOR

Robotmanden, som kan gå, heve og bøje armene, blinke med øjnene, tale, høre, ryge cigaretter, spille mundharmonika, trylle og mange andre ting. Alt i alt en højst usædvanlig person.

Og så kan vi kun ønske Dem GOD JAGT, hvadenten det er gode-hobbytips eller julegaveideer De vil hente på udstillingen.

RAIL



NEWS

This column is open to all readers from all countries to get in touch with each other. Just send us your name and address, your gauge and mention the language in which you want to correspond.

Summary in English

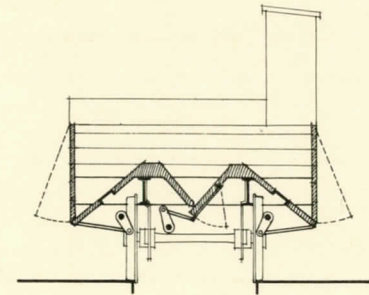
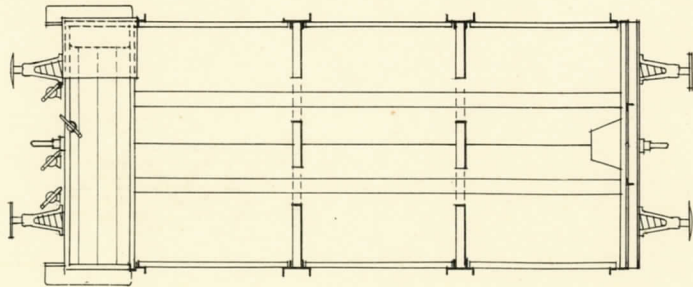
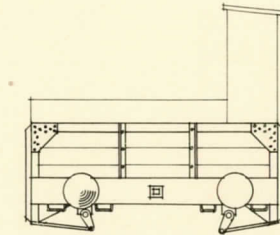
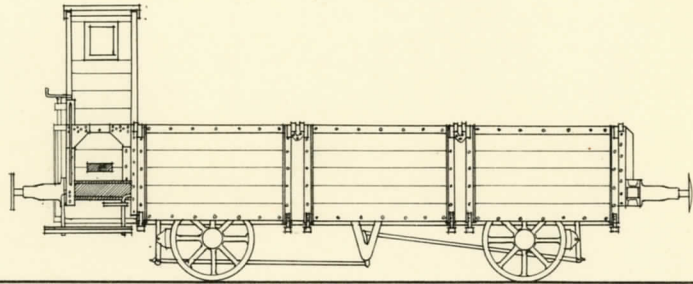
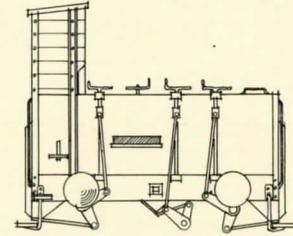
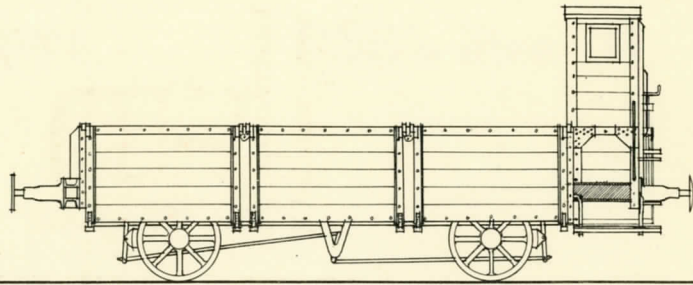
HVAD ER EN HOBBY? What is a hobby? A method of wagon construction from own photos.
LITRA A - A famous Danish steam engine, "father" to many other Danish classes.
MODELBANE-tips - model railway hints: Spray-painting.
MALLE - Model of a Danish shunting engine Ms built of a Danish-American in 3/2" gauge and in live steam!
VI BYGGER TH - We are building DSB's serie TH hopper-wagon.

INDUSTRI-NYT- Industrial news - Danish kits - new Hornby HO loco.

NORA BERGSLAGS JÄRNVAG - A Swedish private railway.

GOOD NEWS!

Starting with the January issue 1958 all important pictures in MODELBANE-nyt will have subtitles in ENGLISH and there will be one full page titled FOREIGN DEPARTMENT. This page will of course be written exclusively in English and bring RAIL NEWS, adds, pictures etc



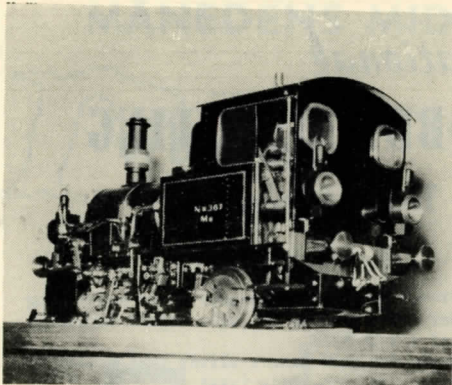
D.S.B.

SELVTÖMMENDE BALLASTVOGN LITRA TH NR. 9001-9150
BYGGET AF "SCANDIA" I ÅRENE 1915-21

MODELBANE-NYT
NOVEMBER 1957

TEGNET : 2. OKTOBER 1957
OLE BRANDSTRUP JENSEN

SKALA : HO
MÅL : 1/1



Malle i Amerika
(fortsat fra side 167)

let ved slaglodning. Arbejdstrykket er $5\frac{1}{2}$ atm. og prøvet ved 10 atm. tryk. Maskinen er forsynet med 2 fødepumper, den

ene trukket af en eksentrik på koblingsakslen, den anden en håndpumpe anbragt i førerhuset. En cylindermørepumpe er anbragt i værktøjskassen på fodpladen, lidt forskelligt fra »store Malle«, som først havde Patricks smøreapparater og senere Nathans. Maskinen er forsynet med skruebremse som store Malle, hvilket var anledningen til de utallige besøg i skydebrograven.

Jeg vedlægger nogle amatør billeder af lille Malle og håber, at De må vedblive med Deres interessante artikler om Danske Privatbaner og deres damplokomotiver. Jeg håber, at De en dag vil trykke en oversigt over samtlige privatbanelok — i særdeleshed damplok.

(H. W. Hansen
New Milford, Conn. USA).

Et virkeligt begynder sæt i elektrisk tog:

El-lokomotiv Rivarossi 2-sk. dr.	kr. 33,00
Til en oval skinnelægning medgår 5 m jotoflexskinner på måtte, bøjelige, pr. m kr. 4,85	kr. 24,75
1 pose samleblæk for skinner	kr. 1,00
1 polvender med stop	kr. 4,75
10 m ledning kr. 2,00 og 6 v element kr. 5,25	kr. 7,25
og De er kørende for	kr. 70,75

Endvidere kan tilbydes:

Transformator med 2 indbyggede ensrettere, 4 og 6 volt fast udtag i sort bakelitkasse ... kr. 24,00
Tekno el-motor, 4-12 volt jævnstrøm

kr. 4,50
Gratis tilsendes brochurer over transformatorer for alle togtyper.

Station Heljan samlesæt kr. 9,85
Landsbymølle

kr. 8,50
Vandmølle

kr. 6,75
Vandmølle motor

kr. 9,00
Hønsesgård m. hus

kr. 2,00
Høns m. kone, sæt ...

kr. 3,35
Drivhus, 2 stk.

kr. 2,50
Den gamle smedie ...

kr. 3,35
3 lg. bondegård

kr. 5,50
Bindingsværkshus ...

kr. 2,50
12 figurer, HO, ialt ...

kr. 4,80
Cykler og cyklistere ...

kr. 3,05
Garageanlæg

kr. 2,50
7 køer og heste

kr. 3,35
Perronvogn, dobbelt ..

kr. 1,75
Tønder, tromler, junger,

gasflasker etc., pr. stk. ...

kr. 0,20
Plasticgærder

kr. 0,50
Buske i pose

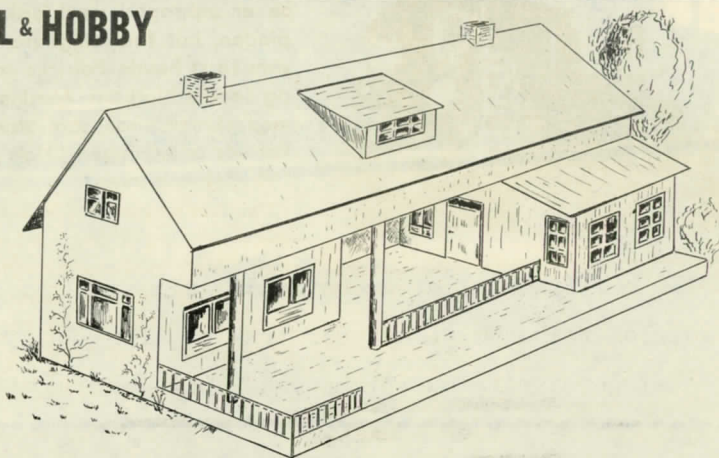
kr. 1,25

**MODEL
&
HOBBY**

Løvstræde 2, Kbhvn. K. Byen 3010. Giro 73521

INDUSTRI-nyt

MODEL & HOBBY

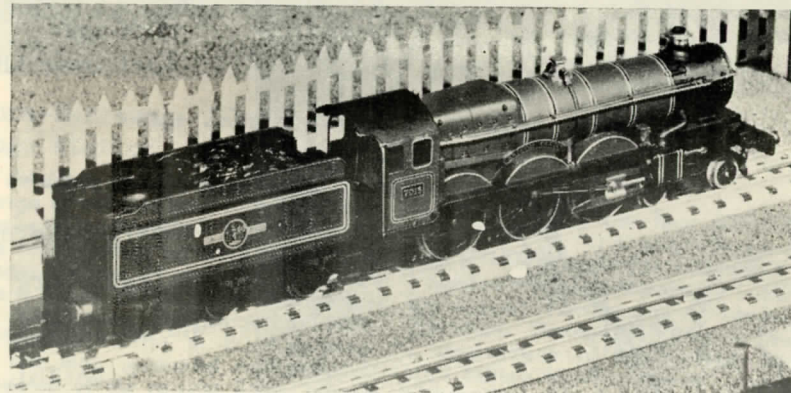


har fremsendt tegning af ovenstående "HELJAN" station, som leveres i byggesæt og som vi har haft lejlighed til se efter isømmene. Det er absolut et pænt byggesæt, som skal have den ros, det fortjener, idet både detaljer og helhedsindtrykket er godt.

En serie af RALPH modeller har motiver fra Frilandsmuseet i Sorgenfri, og det er virkelig en udmærket ide at lave byggesæt efter nogle af de typiske danske huse, som findes der-

ude istedet for, som desværre mange fabrikanter herhjemme har gjort - blot groft plagieret for eks. tyske fabrikkers langt fra danskprægede huse og øvrige modeller. En af de nyeste RALPH fra M&H er den gamle smedie fra Ørbæk på Fyn.

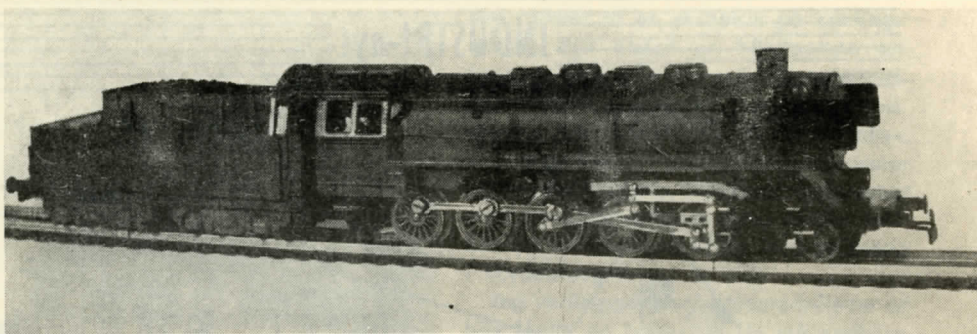
En anden morson ting, som skulle have været omtalt denne gang, er KLEEWARE's plastikbyggesæt til tog, biler, fly m.m. men desværre må illustrationer af disse ting på grund af pladsmangel vente til næste gang. BP.



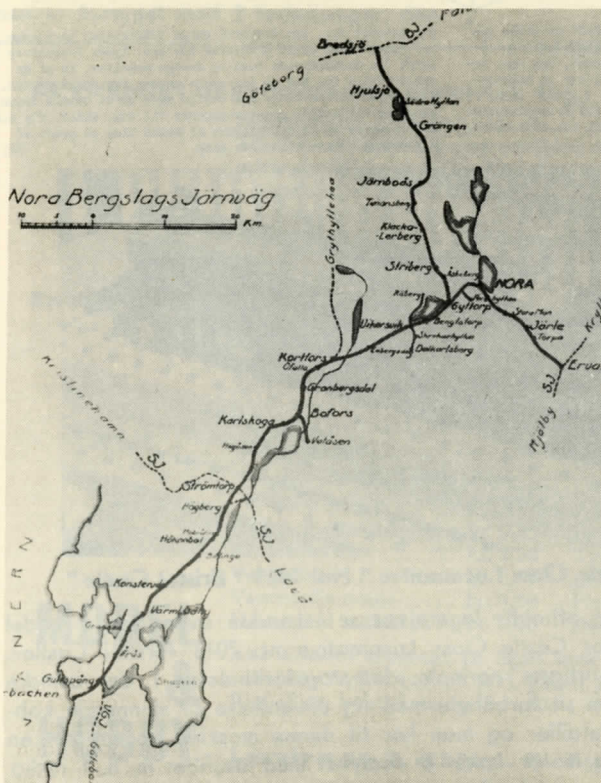
Western Region "Castle Class Locomotive" No. 7013 "Bristol Castle"

MECCANO viste på den nylig afholdte legetøjsmesse i London ovenstående model i HO af BR Western Regions Castle Class Locomotive nr. 7013 »Bristol Castle«. Prototypen fremfører den hurtigste normale dampogsforbindelse i det britiske rige. Loket fremtræder ligesom sit forbillede med rig anvendelse af skinnende kobber og messing, et utal af detaljer og man har til denne maskine konstrueret en helt ny både kraftig og hurtig motor. Loket er forsynet med støjfilter m. h. t. radio og tv og — det vil være fremme i butikkerne ved juletid.

November 1957



PIKO har fremstillet ovenstående gode model af det tyske godslok reihe 50. Loket har træk på alle aksler, komplet Heusingerstyring og automatisk kobling.

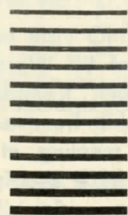


NORA BERGSLAGS JÄRNVÄG (N.B.J.)

Kort over NBJ

Röberg-Vikersvik-
Dalkarlsborg er
nu nedlagt.

Foto:NBJ.



MB-NYT

Nora Bergslags Järnväg (N.B.J.)



Nora-Karlskoga Järnvägs lok nr.1. udstillet foran Karlskoga station (1957).

En af de sidste svenske privatbaner

Sverige er vel det land i Norden, hvor den private jernbanedrift har spillet den største rolle. Mange og store privatbaner byggedes i sidste århundrede, nogle turde være kendt af de fleste sverigesrejsende herhjemme (Bergslagernes Järnväg, Halmsted-Nässjö, m. fl.). I de senere år har man imidlertid nationaliseret størstedelen af de private linier, tilbage er nu kun 3-4 privatbaner af betydning plus nogle mindre brugs-baner, som oftest kun med ubetydelig persontrafik.

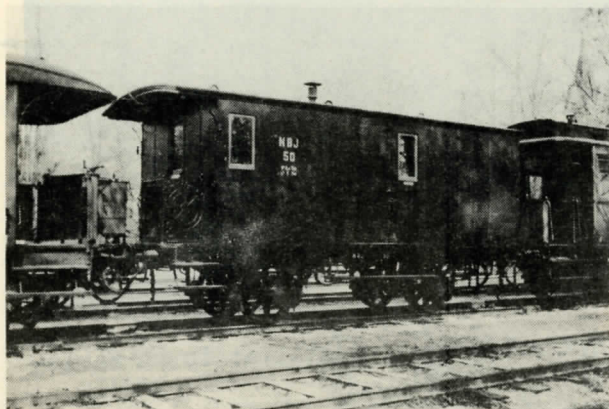
En af de endnu eksisterende private baner er **Nora Bergslags Järnväg**, omfattende strækningerne Ervalla-Nora-Strömtorp-Ottorbäcken, Gyttorp-Bredsjö og Bofors-Valåsen. Den må ikke forveksles med **Bergslagernes Järnväg** (hovedlinje: Göteborg-Falun), som blev overtaget af EJ for en halv snes år siden.

N.B.J.s første komponent var **Nora-**
November 1957

Ervalla Järnväg, der blev åbnet den 2. juni 1956. Den var Sveriges første offentlige jernbane og havde tilmed det første i Sverige byggede lokomotiv i drift; det bar navnet »Förstlingen« og var bygget i Eskilstuna. Denne strækning trafikeredes i begyndelsen af **Köping-Hults Järnväg**, som senere blev en del af »Trafik A.B. Grängesberg-Oxelösunds Järnvägar«. — Sidstnævnte, endnu private, selskab afhændede senere strækningen Örebro-Frövi til SJ.

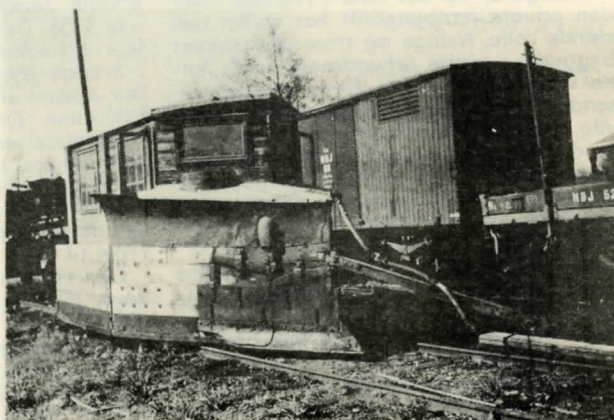
Den 11. marts 1874 åbnede **Nora-Karlskoga Järnväg** overtog senere driften, og den 20. april 1906 dannedes **Nora Bergslags Järnväg A.B.** som en sammenslutning af førnævnte to baner samt den smalsporede **Bredsjö-Degerfors Järnväg**, der en overgang havde været en ret stærk konkurrent til Karlskogabanan. B.D.J. (sporvidde 802 mm) nedlagdes del-

NBJ - Gyttorp Station. (1957)

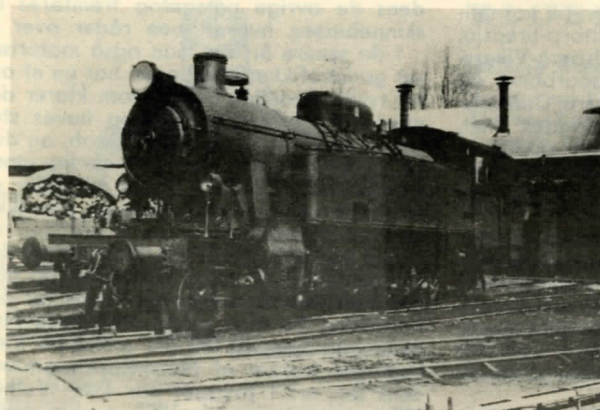


NBJ - Pakvogn nr. 50.

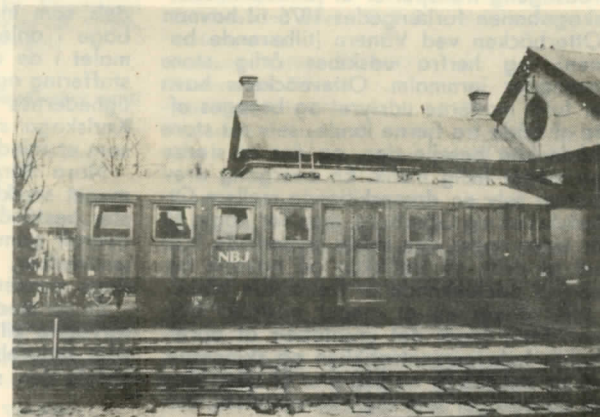
NBJ - Sneplov på Nora st. (1957)



MB-NYT



NBJ - Lok nr. 16 ved remisen i Nora.



NBJ - Personvogn nr. 28.



NBJ - dieselgodstog.

vis, idet en del ombyggedes til normalspor og blev til linien Gytting-Bredsjö, medens en lille del (Dalkarlsberg-Vikersvik) bibeholdtes som smalsporbane og besørgede malmtransporter fra Dalkarlsberg-gruberne. Resten nedlagdes helt, dog byggede man en enkelt sidebane, **Bofors-Valåsen**, for at betjene de ved den gamle Valåsen station beliggende industrier.

Den smalsporede reststrækning benævntes nu Dalkarlsbergs Järnväg og nedlagdes først 1953 efter at gruberne ved Dalkarlsberg var udtømte. Et af de originale lok fra den gamle BDJ blev bevaret for eftertiden og står nu i velholdt stand udenfor Nora station som et minde om svundne tider.

Trafikken på NBJ har altid været hovedsagelig transporter af jernmalm. Karlskogabanan forlængedes 1876 til havnen Otterbäckken ved Väneren (tilhørende banen), og herfra udsendes årlig store mængder jernmalm. Otterbäckkens havn er fuldt moderne udstyret og besøges ofte af både fra fjerne lande; selv ret store både kan besøje den, og der er stedse en meget livlig trafik. En overgang drev banen selv en dampskibsroute mellem Otterbäckken og Göteborg, men for nogle få år siden toges den sidste baneejede båd ud af drift, så trafikken på havnen besørges udelukkende af fremmede både.

NBJ driver nu et meget udstrakt busnet. Man fandt det urentabelt at oprettholde hele persontrafikken på skinnerne, så en del tog er nu erstattet af biler (dog er de optaget som tog i køreplanen), me-

dens de øvrige persontog fremføres af skinnebusser, hvoraf man rår over 4.

I de senere år har man også motoriseret godstrafikken, og banen har nu et antal tyske diesellok i drift, som klarer det meste af godstrafikken. Dog haves stadig et antal damplokk i beredskab, og disse anvendes når man har særlig store transporter at udføre. Disse maskiner er moderne velholdte lokomotiver, som ikke tænkes udrangeret.

Om end NBJ, som det fremgår af det foranstående, er fulgt med tiden på alle områder, har man dog også sans for det historiske. Da man sidste år fejrede Nora-Ervalla banens 100 års jubilæum blev festtoget trukket af Nora-Karlskoga banens lok nr. 1 (bygget hos Fox Walker 1874), solgtes allerede 1892, og har siden kørt dels som togmaskine andetsteds, dels som industrilok, men blev købt tilbage i anledning af jubilæet. Den blev malet i de oprindelige farver (grøn-hvid staffering og røde hjul) og blev efter festlighedernes afslutning opstillet udenfor Karlskoga station, hvor den stadig står som et minde om »forna tidar«.

Nora Bergslags Järnväg går gennem meget smukke egne, skove og søer veksler bestandigt, og ind imellem ser man overalt gamle maleriske delvis nedlagte jernværker, som vedligeholdes som en slags museer.

En tur med en af de bekvemme blå motorvogne vil fryde såvel jernbanevennen som naturelskeren og er absolut at anbefale den, som kommer på disse kanter.
O. W. Laursen.

»PEN-DAR« - værkstedet for damplokomotivet!

2 1/2" GAUGE

»PEN-DAR«
Reerslev/Hedebusene

Dreje- og fræsarbejde udføres til nettopris for alle »Live Steam« modelbyggere.

Cylindre, hjul, lejer, details, støbejernsemner for lok-hjul og bogier, wagonhjul m. eller u. egne spor »1«.

Støbegods for den af P. C. R. i okt. no. beskrevne Pacific »Great Northern«.

Arbejdstegninger for denne kraftige, kulfyrede 4-6-2-er vil kunne bestilles fra ca. 15. nov. - portofrit tilsendt pr. efterkrav eller forudbetaling på postanvisning. Prisliste på støbegods og tegninger vil efter denne dato blive tilsendt på forlangende.



Tidskrift for Jernbaner i alle sporvidder

Udgiver og ansvarshavende redaktør: B. Palsdorf.
REDAKTION: Broomvej 28, Herlev.
I redaktionen: Ole Brandstrup Jensen.
Modelbane-nyt går ud fra, at tilsendt materiale som breve, nyheder og beskrivelser af eget anlæg gratis stilles til bladets rådighed i vor fælles hobby's interesse.
EKSPEDITION: Modelbane-nyt,
Kongevejen 128, Virum.

Telefonisk henvendelse:
Kun mandag, onsdag og fredag kl. 9-12 på
★ 94 48 68.
Eftertryk kun tilladt med tydelig kildeangivelse.
Bladet udkommer med 12 numre om året.
Arsabonnement 21 kr., udland 23 kr. Abonnement kan også tegnes direkte fra Kongevejen 128, Virum. Benyt postkonto 350 56 ved indbetalingen.

—o—

Bladet forhandles af blad- og jernbanekiosker samt:

KØBENHAVN:
Bauch, Aboulevarden 40, N.
Valby Hobbyforretning, Mølleallé 16, Valby.
Hobby-Centralen, Møntergade 10, K.
Hobby-Hjørnet, Fredensgade 11, N.
Hobby-Kælderen, Nansensgade 74, K.
Kiosken, Østerport Station, Ø.
Model & Hobby, Løvstræde 2, K.
Hovedbanegårdens Bladkiosk.
Buskiosken, Sundbyvester Plads, S.
Kiosken, Classensgade 18, Ø.
Kiosken, Nygade Teatret, Nygade, K.
Ordrup Trævare & Legetøj, Ordrup, 109, Charl.
Nora Hobby, Griffenfeldtsgade 3, N.
C. Th. Rom & Co.s Eftf., Axelborg, Axeltovej, V.
Kiosken, York's Passage, K.
Kiosken, Rybjerg Allé, Herlev.
Legetøjsæskan, Jernbaneallé 92, Vanløse.

LYNGBY:
Irgens Legetøj, Jernbanevej 1.
ÅRHUS:
Århus Hobbyforretning, Frederiksgade 17.
Berg Radio & Hobby, Guldsmedgade 40.
ODENSE:
Odense Hobbyforretning, Vestergade 89.
RØNNE:
Lille Torvs Lædervare- og Legetøjsforretning.

—o—

ENGLAND:
Robert Spark (»European Railways«),
15, St. Stephen's House, Westminster,
London, S.W. 1.
FINLAND:
U-B Hagelin, Auroragatan 11 B 24, Helsingfors.
FRANKRIG:
Editions Loco-Revue, Le Sablen, Auray Morbihan.
ITALIEN:
»Ho-Rivarossie«, Como.
NORGE:
Narvesens Kioskkompani, Postbox 125, Oslo.
SVERIGE:
Model-Craft, Skolgatan 5, Malmö.
Wettergren & Kerbers Bokhandel AB,
Västra Hamngatan 22, Göteborg C.

KLUBMEDDELELSER

Aalborg Model Jernbane Klub

Anlæg i spor O.
Klubhus: Forchhammersvej 3
Formand: Disp. Fin Ankeraa, tlf. 1279
Byggeaften: Fredag.

Dansk Model Jernbane Klub

Anlæg i spor O.
Klublokale: Nørrebro Station
Formand: Poul E. Clausen
Næstformand: James Steffensen
Kasserer: Th. Kronholt
Sekretær: E. Albrechten (adr.: Amundsensvej 18, Lyngby, tlf. 87 54 62)

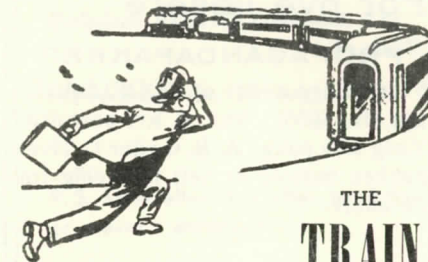
Odense Model Jernbane Klub

Anlæg i spor O.
Klublokale og anlæg: D. S. B.'s rutebilsgarager
Kildemosevej.
Formand: A. Hove, tlf. 9447
Kasserer: M. Nielsen
Sekretær: P. Juul Nielsen, tlf. 11477
Byggeaften: Tirsdag kl. 20,00
Nye medlemmer kan optages, henv. i lokalet.

Modeljernbaneklubben »HO«

Nordkærvej 1 - Hvidovre, Valby.
Tlf. 30 06 31 og RYvang 59 42 y.
To med interesse for dekoration kan optages som medlemmer.

DON'T YOU MISS ...



THE
TRAIN

SUBSCRIBE NOW

To THE

MODELBA NE - nyt

VED DE -

... hvor mange byggetips og tegninger, artikler og beskrivelser, der er at finde i de tidligere numre af MODELBAANE-nyt?

Dem kan De slet ikke undvære

★

Skriv efter de numre eller årgange, De mangler.

- | | | |
|--------------|------------|-----------|
| 1. årg. 1952 | (4 numre) | kr. 3,50 |
| 2. årg. 1953 | (12 numre) | kr. 12,00 |
| 3. årg. 1954 | (12 numre) | kr. 17,00 |
| 4. årg. 1955 | (12 numre) | kr. 18,00 |
| 5. årg. 1956 | (12 numre) | kr. 19,75 |

★

De sparer efterkravsgebyret ved forud indsendelse af beløbet på giro 35056

★

Levering af enkelte numre sker kun mod forudbetaling (+ porto). - Prøve-numre leveres ikke.

For nye læsere . . .

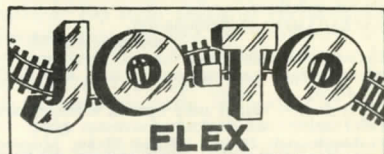
PROPAGANDAPAKKER

5 forskellige numre af MODELBAANE-nyt (før 1956) - kun 4 kr. portofrit. Vælg selv pakke A, B, C eller D. Hver pakkes indhold er helt forskellig fra de andre.

MODELBAANE - nyt

Kongevejen 128, Virum
Postkonto 35056

Benyt venligst vor girokonto 35056 ved alle bestillinger og indbetalinger til MODELBAANE-nyt



— Det elegante skinnemateriale, skala HO med massive messingskinner, bøjeligt til enhver kurve. Det helt rigtige skinnemateriale til modelbanen, pr. meter kr. 4,85.

Løsdeler til sporskifter, lette at montere — kr. 11,70.

Bøjelig korkballast, passende til de flexible skinner. Nemt at montere — nedsætter kørestøjen til et minimum. pris pr. sæt (til 1 m) kr. 1,25

En gros: JO-TO FLEX,
Grønnevej 270, Virum

Scenery

bringer stadig nyheder på markedet.

Se dem hos Deres forhandler.

Scenery

det danske landskabssortiment.

Den store modeljernbaneudstilling
NORDEKSPRESSEN



Vi er nu kommet til Odense, hvor vi udstiller i **FYNS FORUM** den 31. okt. - 3. nov. og kører dernæst videre til Holbæk (8. - 10. nov.) og Slagelse (14. - 17. nov.)



På 300 m spor løber samtidig 15-20 tog. Der køres, stoppes, rangeres og køres igen - og der er masser af ideer af hente med hjem til Deres anlæg.

Rubrikannoncer (20 øre pr. ord).

Miniaturbahnen bind I i fin stand købes til høj pris. Enkelte hetter har eventuelt også interesse. Billet mrk. 357 til MB-nyt, Kongevejen 128, Virum.

Pioner-Ekspressanlæg sælges samlet eller delt. Henvendelse: Bøje Dueholt, Kørup pr. Ringsted.

TRIX-Venner. Stort anlæg med masser af lokomotiver m. v., vogne, sporskifter, skinner, samt mange reservedele sælges billigt, samlet eller delt (se MB-nyt nr. 4-57). Interesserede kan få alle oplysninger m. v. ved henvendelse til Hans Koch, Møllegade 22, Augustenborg.

Her er læsning til hele sæsonen!

Lykkepose!

10 forskellige udenlandske tidsskrifter om modeljernbaner (før 1956) kun 10 kr. (porto 1 kr.)

Disse blade er ubrugte blade, som har kostet mere end det dobbelte i udsalg.

De nyeste blade af:

- | | |
|-----------------------------------|-------------|
| Der Modelleisenbahner (nr. 9) | à kr. 1,75. |
| Miniaturbahnen (nr. 11-12-13) | à kr. 3,75. |
| Model Railway News (nr. 11) | à kr. 2,25. |
| Railway Modeller (nr. 11) | à kr. 2,75. |
| Eisenbahn (nr. 10) | à kr. 3,75. |
| European Railways (sept.-okt. 57) | à kr. 2,00. |
| HO-Rivarossi (nr. 21, aug. 57) | à kr. 1,90. |
| o. m. a. | |

P. S. Skriv eller ring efter, hvad ikke er nævnt i annoncen!

BENT PALSDORF

Postbox 184 . København K.
Tlf. *94 48 68 . Postkonto 53761
Bedste telefontid: Mand.-onsd.-fred. 9-12.