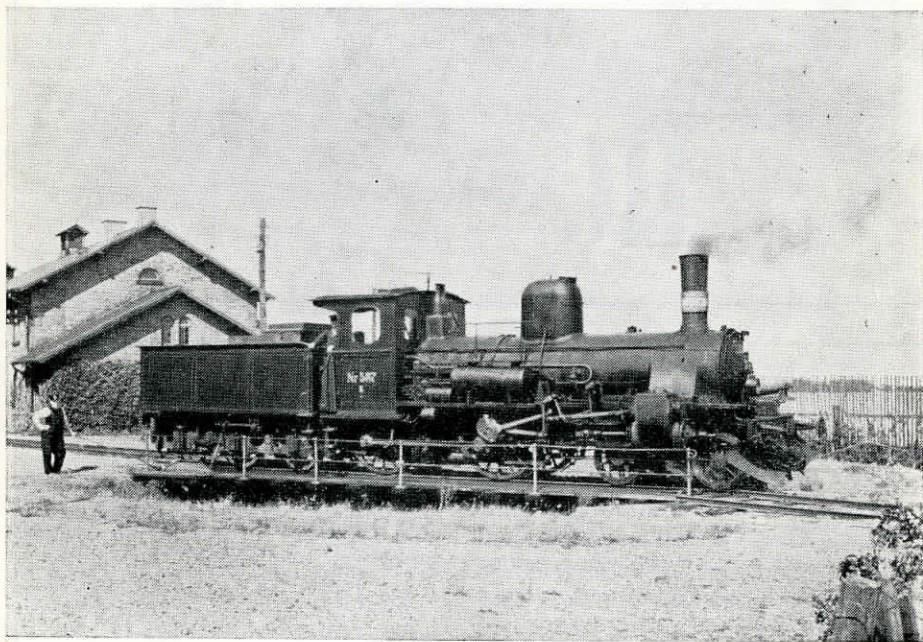


Modelbane *-nyt*

Tidsskrift for jernbaner i alle sporvidder



K-maskine på drejeskiven

PRIS

1 kr.

2. ÅRGANG

JULI 1953

7

HOBBY CENTRALEN

ALT I MODELJERNBANER

Longs motorvogn	115,00	Løsdele til litra MO:	EGCs byggesæt, litra		
Bodan S-maskine	120,00	Karosseri	CU personvogn	6,50	
i samlesæt	75,00	Boggie m. snekker	CM »	6,00	
Michs motorvogn	60,00	» m. slæbesko	CPE »	6,00	
» personvogn	9,75	Bund m. tandhjul	CR »	6,00	
Personvogn l. AT	9,00	Long motor	DJ postvogn	4,45	
Godsvogne, alle typer		Koblinger pr. stk.	QH godsvogn, lukket	1,50	
fra 4,40 til	9,00	*	PFR » åben	1,50	
DMT signaler	8,90		PB » »	1,00	
Lysmast m. 18v. pære	3,75	HSV transformator	65,00	Omskiftet ELsporskifte	
Blink-relais	2,00	HSV strømfordeler	7,50	til 2 sporskifter	8,00
Egerhjul t. vogne	0,25	HSV kontaktpanel	12,00	til 4 »	12,90

Obs! Vejoverskærings signaler til enkelt og dobbelt spor (1:87) 4,50 **bobs!**

Hen og se hos **HC** MØNTERGADE 10. København K. Byen 5714 x
(Provinsordrer ekspederes omgående)

FALSTERGARN-Spinderiet

NYKØBING FALSTER

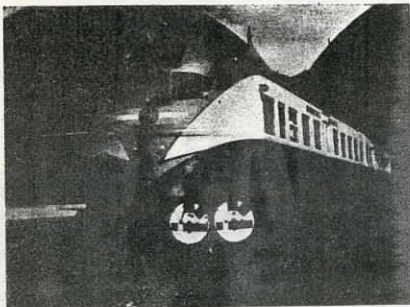


indser man også let nytten af, at de forskellige markeringer (litra, signaturer for bremsesystemer, vægt, o.s.v) er udarbejdet efter samme system. - Vore billeder viser en italiensk lukket godsvogn og en tysk kølevogn. (Billederne stammer fra en trafikkonference i Paris, deraf påskriften på den tyske vogn).

Også DSB har bygget EUROP-vogne, og den sidste, som er kommet frem med den nye påskrift er den åbne godsvogn litra P_B.

Argentina

har Sydamerikas største jernbanenet. Det siger dog ikke, at det er særlig omfattende, ja, man kan vel



knap nok tale om et "net", når man tager landets store udstrækning i betragtning. Der er 50 000 km banelinie, men det argentinske banesystem bærer endnu præg af pionertiden. Således er der endnu 3 sporvid

der, nemlig bredspor på 1,67m, normalspor på 1,43 og smalsporet på 1 m.

Imidlertid er der i de senere gjort gode fremskridt m.h.t. en modernisering af banerne, hvad der for eks. for lokomotivernes vedkommende også var meget tiltrængt. Mange af dem ser ud som gammelt jern, men er dog endnu tjenstdygtige. Der er nu en ny dampplæk-type under udarbejdelse, men der er også nok at tage fat på, for at få gjort banerne tidssvarende.

En af de sidste nyheder er indsættelsen af diesellokomotiver, og vort billede viser netop et dieselmotortog af moderne type.

(SBB-5/53)

Nye godsvognstyper til „DB“

„Deutsche Bundesbahn“ har fornyligt taget to nye godsvognstyper i brug, som afviger betydelig fra de eksisterende typer.

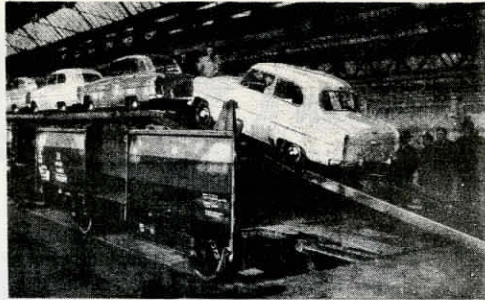
Det drejer sig om en godsvogn med skydetag (af Ommu-typen) og en godsvogn med to-etager (Kmmks-typen).

Den første med skydetag er, som billederne på næste side viser, særlig anvendelig til transport af metalstænger og profiler, store elektroder, store maskiner og motorer. Alle bevægelige dele i denne vogn løber på kugle- eller rullelejer, også skydetaget, der med lethed kan bevæges af een mand. Vognen, der kan laste indtil 28 t, er tillige forsynet med skydedøre i sidevæggene.

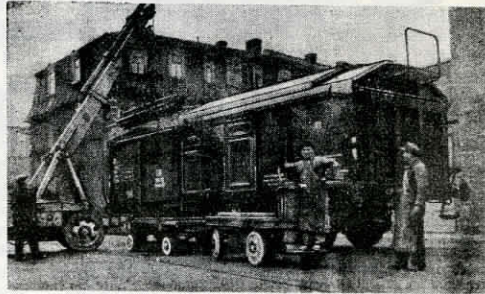
„Dobbeltdekkeren“ er specielt beregnet til transport af automobiler.

Medens man tidligere på en enkelt almindelig godsvogn kunne have 2, højst 3 personvogne, kan der nu anbringes betydelig flere. Dette opnås ved, at man først sammenkobler 2 to-akslede åbne godsvogne med høje sider til en fast enhed, og på denne enhed anbringer man 2 faste og 2 som ramper bevægelige enheder, der kommer til at danne „anden etage“. (Se billedet s.97) På de 2 etager kan der nu anbringes ialt 10 personbiler, og ved hjælp af ramperne kan de biler, der skal til 2.den etage, ved egen kraft køre derop. På- og aflæsning kan imidlertid også ske ved hjælp af en kran.

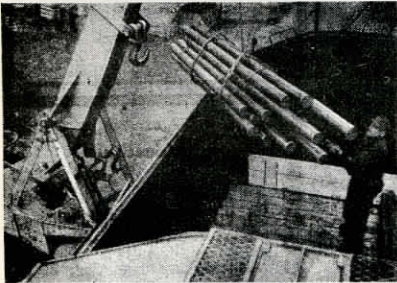
(VDI-Nachricht.)



"Dobbelt-dækker"-godsvogne til auto transport



Godsvogne med skydetag.



Nye „SBB“-specialvogne

Vi præsenterer her et udvalg af en række nye specialvogne, som de schweiziske forbundsbaner har sat ind i driften fornylig.

Fig.1 viser en kran beregnet til vedligeholdelse af køretråden. For at udnytte arbejdstiden rationelt, (køretrådsarbejde kan jo normalt kun udføres om natten) er det nødvendigt at have ydedygtige hjælpe midler, og derfor har man bl.a. bygget denne kranvogn. (Serie X 9631o) Den har en bæreevne på $3\frac{1}{2}$ ton og består af en egentlig kranvogn og ekstra vogn til de to udliggere på max. 15,6 m længde og en max. højde på 13,7 m. Kranvognen med en samlet vægt på 40 tons er over pufferne ca. 6,5m lang og har en akselafstand på 3,5m. Maskineriet er elektrisk drevet og fødes fra et akkumulatorbatteri, der efter behov kan oplades fra et benzin-elektrisk aggregat påmonteret den anden vogn.

Fig.2 på side 101 er en specialvogn til transport af råmateriale ved aluminiumsfremstilling og med en lastevne på 26 tons. Vognene køber som privatejede vogne hos SSB.

Fig.3 viser nogle særlige beholdervogne forsynet med luftringe. Disse vogne har vist overordentlig praktiske, idet de bl.a. (forts.s. 101)

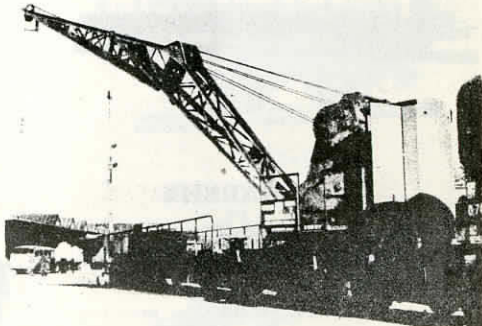


Fig.1 - Kranvogn til køretrådsarbejde

INDUSTRI-nyt

MÄRKLIN

har sendt os en illustreret liste over 1953-nyhederne, og vi iler med at præsentere et par klip for læserne.

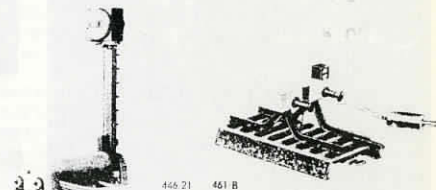
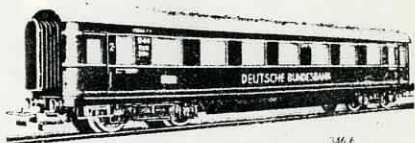
Af nye vogne får vi til efteråret de under denne spalte afbildede plastikvogne at se, tillige med et supplement til 346-serien i form af den nye 346/6 blå "Kurswagen" med tag og påskrift i sølv (farve altså!).

De nye signaler har allerede tidligere været nævnt (ME-nyt nr. 5/53) men af disse skal alligevel fremhæves nr. 446/21 "Sporet spærret", som sikkert vil interessere de modelbyggere, som gerne vil have rangersignaler med på Deres anlæg.

Nr. 461/B er en ny naturtro stopbom med lanterne, og den kan både anvendes til de gamle og til de nye skinner.

Endvidere kommer en halv snes automobiler til spor H0, hvoriblandt folkevognen, Porsche, DKW, Mercedes og den afbildede Taunus M 12 optræder, og i spor 0 kommer også nye biler, som for eks. den her viste Mercedes 300.

Køretrådsstyret er bl. a. forøget med den afbildede 409 T tårnmast med tilhørende ledningsbroer



og yderligere bør vel nævnes den lille nye transformator 278 A på 16 V.A.

Den tidligere omtalte signalboks til vejledning ved betjening af de nye 446-signaler, er desværre blevet noget forsinket, og den kan næppe ventes at komme i handelen før i slutningen af juli- eller begyndelsen af august 1953.



Mercedes 300. 11 cm



391 C



372 C

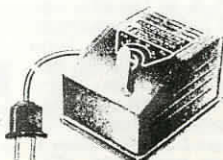


860 4

Taunus M 12. 7,2 cm



393 C



278 A



409 T

MÄRKLIN

Fleischmann

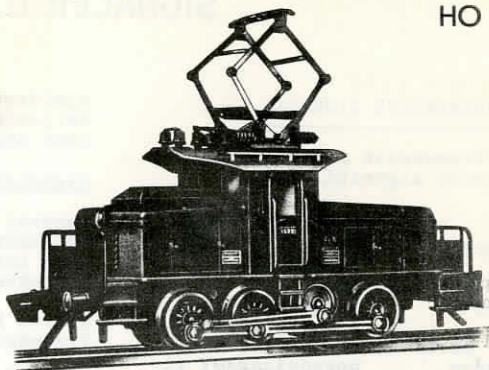
HO

har også udsendt en broschure over sine nyheder og vi bringer her et udpluk af dem.

I HO er den vigtigste nyhed uden tvivl det nye el-lok katalog nr.1330, som er en meget fin kopi i miniature af det schweiziske lok Ee 3/3. Det er forsynet med rigtig arbejdende blindaksel lygter i begge ender, fjedrende pantograf, beregnet på såvel 3die skinne som luftledningsdrift, og da kraftoverførslen sker ved snekke, er det muligt at foretage rangerbevægelser med tilpas lav hastighed. Længde over puffer 12 cm.

Endvidere kan i HO nævnes 3 nye vogne i enkel udførelse (fortrinsvis til de billige urværksbaner), det er en åben godvogn med høje sider (nr.1205), en lukket godsvogn i brunt, eller i hvidt med enten påskrift som ølvogn ("Reichelbräu") eller som kølevogn ("Seefische"). En elektrisk betjent afkoblingsskinne er også kommet på markedet (Nr. 1600/2EM) og et lok med plastikoverbygning (Nr.1300) men desværre ikke spor skalatro, hvad der ved denne model vist næppe heller har været synderlig tilstræbt. (Model efter Henschel St 24.18, men udført O-B-O med pladehjul!!)

I spor 0 er en forholdsvis pæn



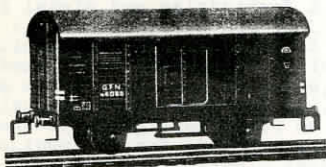
Model af Ee 3/3 i HO

(Nr.1330)

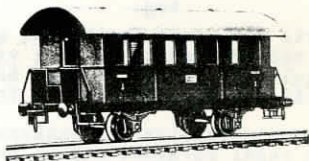
model af et l-C-1 eksprestoglokomotiv Reihe 23. Loket måler 39 cm over puffer inclusive tender, men synes desværre, ligesom mange andre af Fleischmann's spor 0 ting, for lidt. Endvidere føjes en blå sovevogn til vognsortimentet, ligesom dette nu forsynes med automatiske koblinger og en dertil hørende håndbetjent afkoblingsskinne

TEKNO har fortsat udgivelsen af biler i størrelsen HO. Denne gang er det en lastbil med hæk. Vognen, der fås i flere forskellige farver, er i samme gedigne og nydelige udførelse som de tidligere vogne (3,00 kr).

-o-o-o-o-o-o-o-



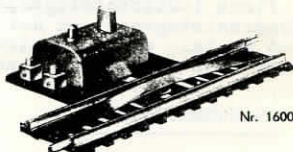
nr.1210



nr.1200



nr.1205



Nr. 1600/2EM

SIGNALER II.

FREMSKUDTE SIGNALER

De fremskudte signaler kan vise følgende signalbilleder:

- | | |
|--------------------------------|---|
| | betydning: |
| 1. Et grønt blinklys | hovedsignalet viser KØR. |
| 2. To grønne blinklys lodret - | hovedsignalet viser KØR IGENNEM. |
| 3. eller skråt over hinanden. | hovedsignalet viser KØR IGENNEM. |
| 4. Et brandgult blinklys. | Hovedsignalet kan forventes at vise STOP. |

Type VI kan vise signal nr. 1 og 4
 " VII " " " " 1,2 og 4
 " VIII " " " " 1,2,3 og 4

Type VIII anvendes kun foran stationer med forgrenede gennemkørselstogveje.

Fremskudte signaler er anbragt 400m eller 800m foran hovedsignalet. Der vises ikke lys bagud.

TOGVEJSSIGNALER

Signalerne anvendes som togvejs-signaler for indkørsel eller udkørsel og kun i forbindelse med indkørselssignaler eller udkørselssignaler.

SIGNALERNES BETYDNING: (Type IX)

- brandgult lys - togvejen ikke farbar for tog.
 grønt lys - togvejen farbar for tog.

Hvis der vises lys bagud, sker dette ved bradbgult, når der vises brandgult lys fremad, og ved blåt lys, når der vises grønt lys fremad.

Togvejssignaler for indkørsel er som regel forsynet med en kendingsplade med spornummer (hvid skive med rød rand og sorte arabertal). Hvis et togvejssignal gælder for flere indkørselstogveje eller udkørselstogveje, er det forsynet med en tal- eller bogstavviser. (Samme kasse som signaltype XI)

RANGERRYGSIGNAL

Dette signal (type X) vil kun

sjældent finde anvendelse på en modeljernbane; men for fuldstændighedens skyld, medtager vi det her.

Signalbillederne og deres betydning:

- | | |
|-----------------------------|--------------------------------------|
| vandret brandgult lysrække: | Nedløb forbudt. |
| skrå brandgult lysrække: | Langsomt nedløb tilladt. |
| lodret brandgult lysrække: | Nedløb tilladt med større hastighed. |

Lanterne-skyggen på disse signaler er kun 7,5cm (ca. 2mm i skala 0). I dette signal kan man nøjes med en lampe og så bringe en drejelig skive med de tre huller bag baggrundsskærmen.

Lysrækkerne kan også bestå af ialt 5 lanterner i hver række i stedet for tre.

HASTIGHEDS-, TAL- og BOGSTAVVISERE

Hastighedsvisere kan vise 4 forskellige signaler: (Type XI (a & b))

1. Hvid lodret lysrække: Høj hastighed.
2. Hvid opadvendt pil: Middelstor hastighed.
3. Hvid nedadvendt pil: Lav hastighed.
4. Hvidt lysende kryds: Afkortet togvej.

ANVENDELSE:

1-2-3 i forbindelse med signal KØR eller KØR IGENNEM fra hovedsignalet

-4- i forbindelse med signal KØR eller STOP fra hovedsignalet. I sidste tilfælde betyder signalbilledet "STOP OG RYK FREM", hvor løkoføreren, efter at have fået dette signal, må fortsætte forbi signalet med så ringe hastighed, at han kan stoppe omgående for en eventuelt opstået hindring.

Tal- og bogstavvisere anvendes i forbindelse med togvejssignaler for henholdsvis indkørsel og udkørsel.

Ved disse signaler kan man på en modelbane nøjes med en eller to pærer og eet eller to gitre bag baggrundspladen, som kan lodret eller vandret.

(Fortsættes side 101)

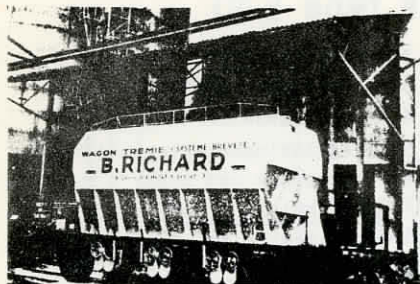


Fig.2 Foto de la Harpe, Lonsaune

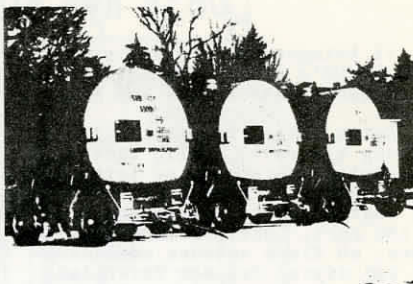


Fig.3

Foto Carpi, G&C 1950

NYT-

fra NÆR og FJERN
(fortsat fra s. 97)

ved deres "mobilitet" nedsætter omladningstiden på stationerne betydeligt.

Fig.4 er et billede af en af de nye cementvogne, som SBB har anskaffet, og de nye vogne er i første omgang blevet indsat i transporterne af cement til bygningen af Maggia-kraftværkerne.

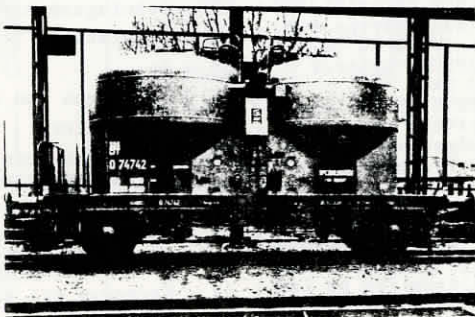


Fig.4



SIGNALER II.

fortsat

fra s.100

FERRONUDKØRSELSSIGNALER

og DVÆRGSIGNALER

Litteratur-nyt

HENSCHEL-LOKOMOTIV LOMMEBOG

Firmaet Henschel & Søn, Kassel, har fornylig udgivet en ny udgave af Henschel lokomotiv lommebogen. Bogen er på 408 sider med 349 billeder og 76 tabeller, indbundet i lærredsbind. Pris kr.21,50 (DM.12)

Denne særdeles fiks håndbog i formatet A 6 giver på 352 tekstsider med 221 tegninger og 128 billeder på 54 kunsttryktavler - et overblik over de forskellige typer af jernbanetrækraft. Alle enkeltheder vedrørende bygningen af damplokomotiver bliver behandlet, og endelig bliver specialbyggede lokomotiver nævnt og ikke at forglemme lokomotiver med elektrisk drivkraft samt diesel- og benzindrevne maskiner.

(MB-nyt modtager gerne event. bestillinger)

Type XII og XIII.

Signalernes betydning:

1. To hvide lys-lanterne 3&4 - forbikørsel forbudt.
2. To hvide lys-lanterne 2&3 - forsigtig forbikørsel tilladt.
3. To hvide lys-lanterne 1x3 - forbikørsel tilladt.
4. To hvide lys-lanterne 1x4 - signalet ubetjent

Ferronudkørselssignaler kan desuden vise:

5. Et rødt fast lys - stop
6. Et grønt fast lys - kør
7. et grønt blinklys - kør igennem.

„DB“s nye ellok type E 10

Vi bringer her oversigtstegning i HO af DB's ellok type E 10 bygget på lokomotivfabrikkerne hos Krupp i Essen.

Dette lok er beregnet til ret alsidig tjeneste, nemlig både til eksprestog, persontog og lette godstog. Akseltrykket er 20 t ved en total vægt på 82 t. Maksimalhastigheden er 130 km/t. Loket er indrettet således, at flere enheder sammenkoblet kan styres fra een førerplads og ligeledes kan det anvendes i forbindelse med styrevogne.

Der er ialt fremstillet 5 prøvelokomotiver af denne type og de forskellige lokos data varierer lidt. Således er drivhjulsdiametrene ved 10 001 = 1,35m, men ved E 10 002-5 = 1,25m og motorkraften varierer mellem 4100 og 4600 hk.

Ved konstruktionen er der især lagt vægt på et kraftigt startmoment og en god acceleration.

Motorkraften overføres ved en ny type kardanskive, der formindsker stødpåvirkninger af motorerne fra akslerne.

For de af vore læsere, der kunne tænke sig at bygge dette lok kan det, hvis man vil slippe for at lave motoropbygningen selv, anbefales Dem at anvende Märklin's opbygning til E 44-loket (kat.nr.8E 800).

1 = strømartager

2 = trykluftregulator

3 = transformator

3a = overspændingsafleder

4 = trinregulator

5 = reguleringssikringsmodstand

6 = oliepumpe med motor

7 = oliekløler

8 = ventilator til oliekløler

9 = banemotorer

10 = ompoling-modstande til banemotorer.

12 = motor til banemotorventilator

13 = retningsomskifter

14 = apparaturer I

15 = do. II

16 = luftpumpe med motor

17 = kontroller

18 = instrumentbord med kontakter og måleinstrumenter

19 = førerplads opvarmning

20 = lysfordelertavle

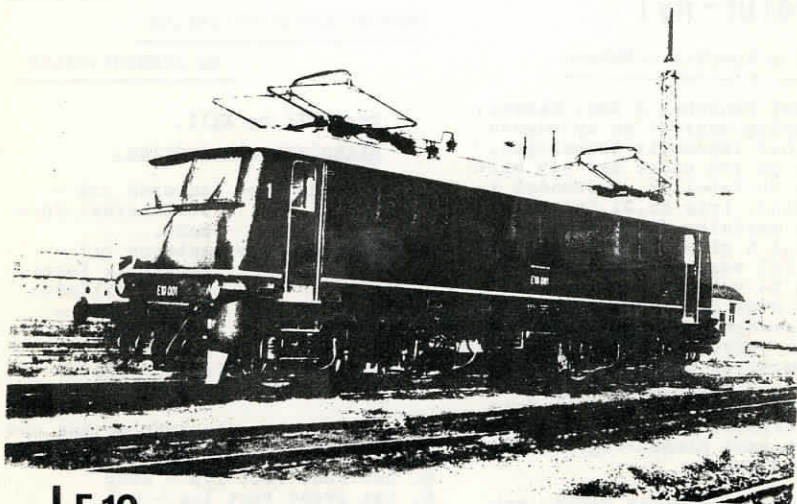
21 = kollektorskærme

22 = hånddrev til trinregulator

23 = koge plads

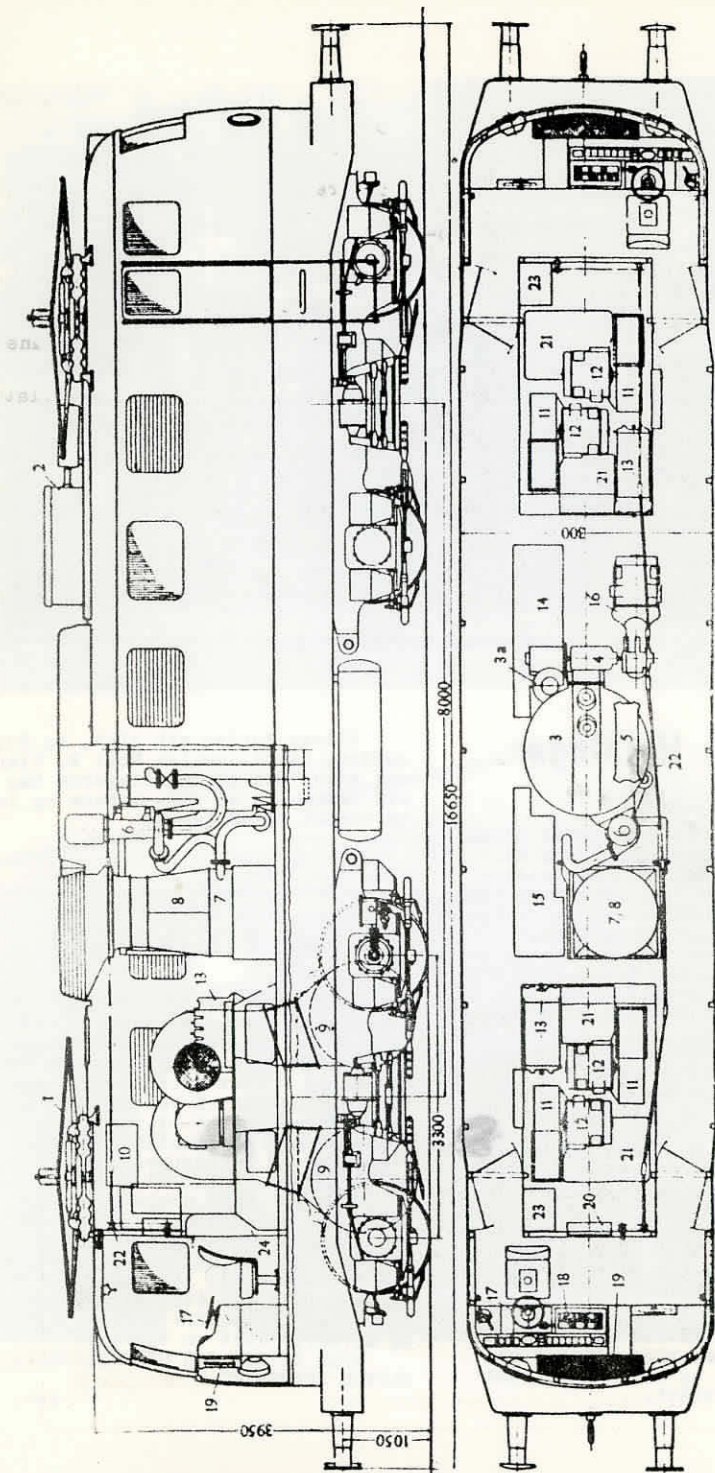
24 = feltsejng

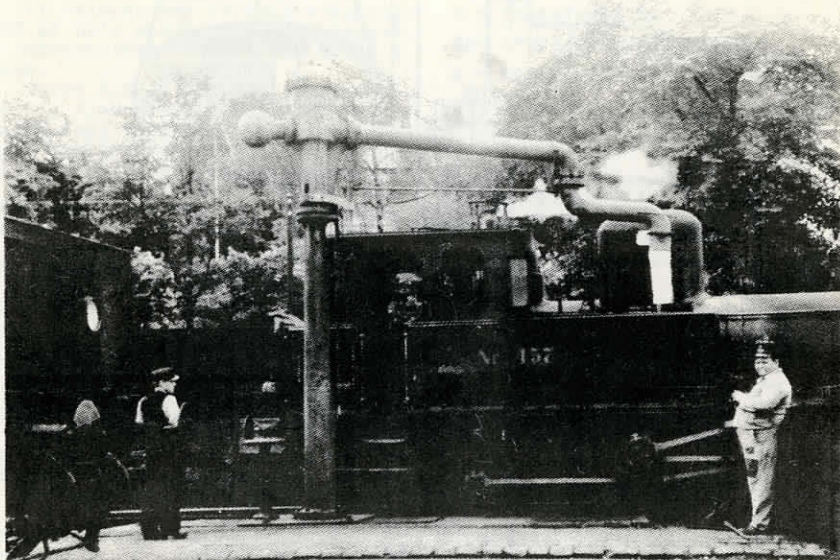
(MIBA-Reporter nr.6)



E 10

— in der Ausführung 001 der Fa. Krauss-Maffei (elektr. Teil AEG)





DMJK i Helsingør

Den 6. juni foretog Dansk Model Jernbane Klub en udflugt til Helsingør, hvor man besøgte maskindepotet. Deltagerne fik først forevist personalets opholdsstuer og øvrige lokaler, reparationsværkstedet, remisserne og i en særlig bygning et ret anseeligt anlæg til blødgøring af vandet. (Det benyttes dog ikke i øjeblikket, men kan med kort varsel tages i brug).

Derefter gik man ombord i maskinerne, som billederne viser. Men først skulle der fyldes vand og kul på og alle fik lejlighed til at være med. Hr. Schwenger tog sig af drejeskiven, som han forøvrigt fik til at skyde en anseelig fart, og de øvrige fik nu lejlighed til at "flytte" lidt rundt med maskinerne under velvillig vejledning af personalet. En S-maskine var i øvrigt nær "gået på gulvet", da den skulle på drejeskiven, men det skyldtes ikke "det nye mandskab", men derimod en mindre skavank ved drejeskiven, som blev opdaget ved den lejlighed, og som man må håbe nu er blevet rettet.

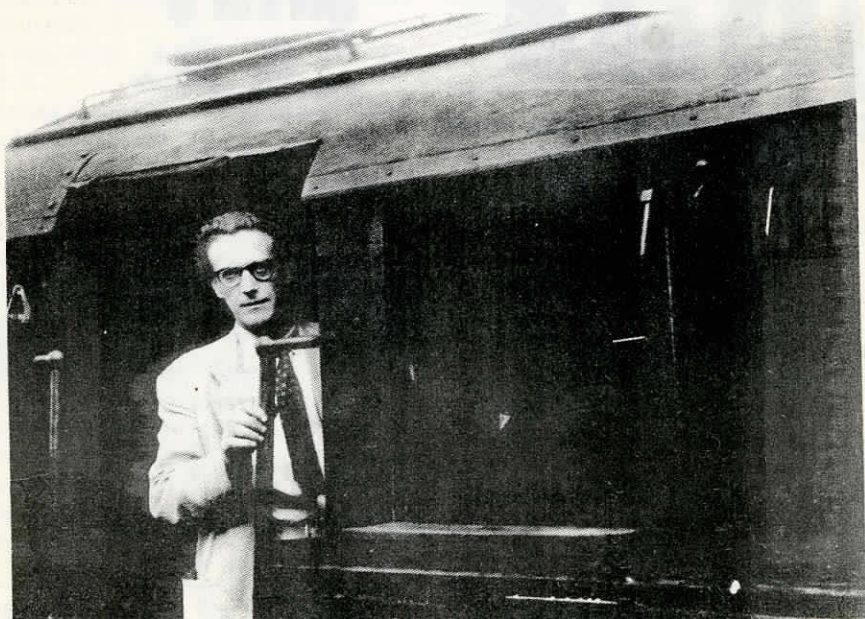
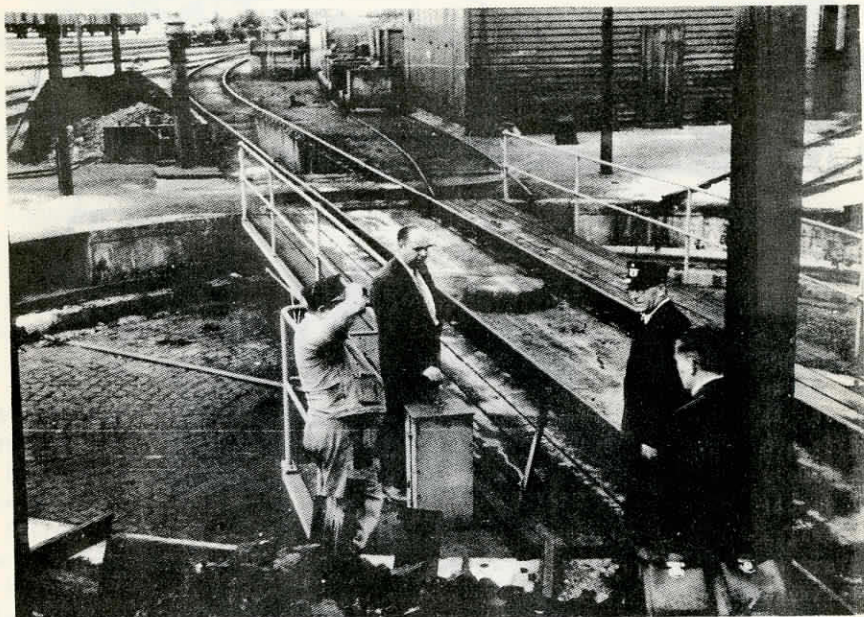
Ellers forløb alt glat, og formanden, civilingeniør Poul E. Clausen kunne med alle deltagerne bag sig takke for en både morsom og interessant eftermiddag.

PA FOTOJAGT!

Juli måned er jo feriemåned for forholdsvis mange mennesker, modelbyggere inclusive, og disse sidstnævnte vil jo næppe alle bruge deres ferie til at dyrke modelbyggeriet i, (det må vi vel næsten håbe at sommervejret bliver for godt til) men der er jo sikkert mange, der tager et fotoapparat med på ferie, og det er DEM, vi vil have fat i. - De vil måske næppe støde på ret mange modeljernbaneanlæg, der kan fotograferes, og det var jo dem vi helst skulle se, men også billeder fra egentlige jernbaner har interesse, men een ting er vigtigt, nemlig at billederne står skarpt. Og så skriv lidt om billedet.

ALLE FOTOS, DER OPFENTLIGGØRES, BLIVER PREMIERET.

red.





Nr. 102 41 x 72 x 11

station kr.37,50

vindmølle (u.motor)kr.22,50
do. (m. motor) kr.34,50 (nr.233)



Nr. 233-234
9 x 9 x 15



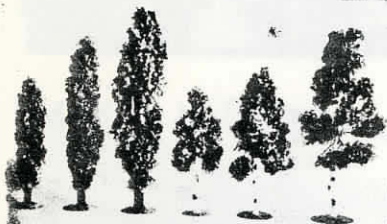
Nr. 251 8 x 8 x 7,5

kr.10,50



Nr. 231-232
13 x 10 x 8

vandmølle (u.motor)kr.22,50
do. (m. motor) kr.34,50(nr.231)

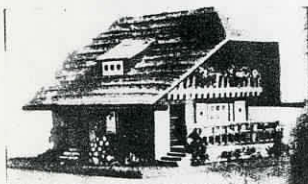


351 352 353 355 356 357
90 120 255 165 225 285



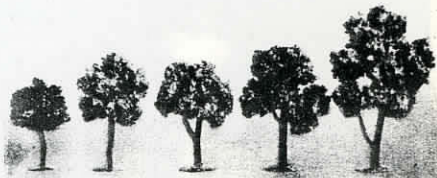
Nr. 269 12,5 x 10 x 8

kr.16,50



Nr. 283 12 x 10,5 x 8

kr.22,50



361 362 365 366 367
90 135 165 255 345

ENEFORHANDLER FOR DANMARK:

BENT PALSDORF

Holmens Kanal 32, København K.
Postkonto 53761 - Tlf. Byen 5703



Nr. 290 9 x 7 x 5

kr.8,25

Illustreret katalog med danske priser sendes
mod 1 kr. i frimærker.

KLUBMEDDELELSER

I denne rubrik oplages meddelelser fra nordiske mj-klubber. Meddelelserne må være os i hænde senest den 10. i måneden forud.

Dansk Model Jernbane Klub.

Formand: civiling. Poul E. Clausen,
»Folmerhus«, Snekkersten.

Sekretær: fenrik O. Meyer, Glaciset,
27, Kgs. Lyngby.

Klublokale: Nørrebro Station.

Fast mødeaften: 1. mandag i hver måned.

Jydsk Modeljernbaneklub,

ÅRHUS.

Formand: Lokomotivfb. V. Dago, Otto
Rudsgade 37.

Sekretær: Maler K. E. Sørensen, Lyø-
gade 7.

Kasserer: Lokomotivfb. H. F. Jensen,
Marstrandsgade 23.

Best.mdl.: Tømrer Max Hansen, Carl
Blochsgade 25.

Konstruktør I. Eriksen, Langenæs-
alle 8.

Anlæg i O. — Fast mødeaften: Hver
onsdag kl. 19—22.

Rubrikannoncer

pris pr. ord: 15 øre (minimum 2 kr.).
Annoncen må være indleveret senest d.
10. i måneden forud, for at kunne komme med i næste nr.

12 fotos af danske lokomotiver i post-
kortformat og forsynet med tekniske
data på dansk, engelsk og fransk. Sendes
portofrit mod forud indbetaling af kr.
2,50 til B. Merkel Palsdorf, Kongevejen
128, Lyngby.

Har De noget De vil sælge?

Så benyt vore rubrikannoncer
Det er jo netop de mennesker,
som De ønsker at få i tale, der
læser dette blad.

Obs! Redaktøren er bortrejst fra den
10.—19. juli og fra den 30. juli—16. au-
gust, alle dage inclusive.



MODELBA NE-tips

Når man har bygget en modelvogn
af metal og skal lakere den, betaler det
sig at »grunde« modellen med sølv-
brunze, inden man lakerer med den
endelige farve, så binder lakken bedre.

O. J.

*

Modelbane-nyt

Tidsskrift for jernbaner i alle sporvidder

REDAKTION: Kongevejen 128, Kgs.
Lyngby. — Udgiver og ansvarshavende
redaktør: B. Palsdorf.

Annoncer: Ole Jaeger, Strandvej 265,
ORdrup 2164.

Eftertryk kun tilladt med tydelig kilde-
angivelse.

Bladet udkommer med 12 numre om
året. Årsabonnement 12 kr., udland 14 kr.

Bladet forhandles i løssalg af:

KØBENHAVN:

Hobby-Centralen, Møntergade 10, K.

Bent Palsdorf, Holmens Kanal 32, K.

ODENSE:

Odense Hobbyforretn., Vestergade 89.

ÅRHUS:

Berg Radio, Guldsmedgade 40.

Legetøjsmagasinet, Frederiksgade 17.

ANNONCER: 1/1 side kr. 100,00 (bag-
side 125,00 kr.) 1/2 side kr. 50,00, 1/4 side
30,00 kr., 1/8 side kr. 20,00. — Rubrik-
annoncer 15 øre pr. ord (minimumstakst
2 kr.) Rubrikannoncer betales ved be-
stillingen.

INDLEVERINGSFRIST for alle annon-
cer og manuskripter: Senest den 10. i
måneden forud.

MÄRKLIN



Mangler De noget?

i HO-reserve dele, enten det gælder før- eller efterkrigsmodeller af lokomotiver m m., så henvend Dem til os — helst personlig (pr. telefon er det noget sværere at »se«, hvad De mangler). Vi har et meget stort lager

i RESERVEDELE

af næsten enhver art, f. eks. støbte over- og underrammer til nye og gamle lok, løse motorer, ankere, magneter til motorer og sporskifter, tandhjul, perfektomskiftere, hjul og drivstænger, koblinger, frontpærer o. m. a. Og vi har selvfølgelig også samtlige *færdige* lok, vogne, signaler og

SKINNER:

$\frac{1}{1}$ lige skinne kr. 2,25
 $\frac{1}{1}$ kurve » pr. stk.

SPORSKIFTER:

for håndbetjening pr. stk. 20 kr.
elektromagnetiske - - 34 -



MÄRKLIN

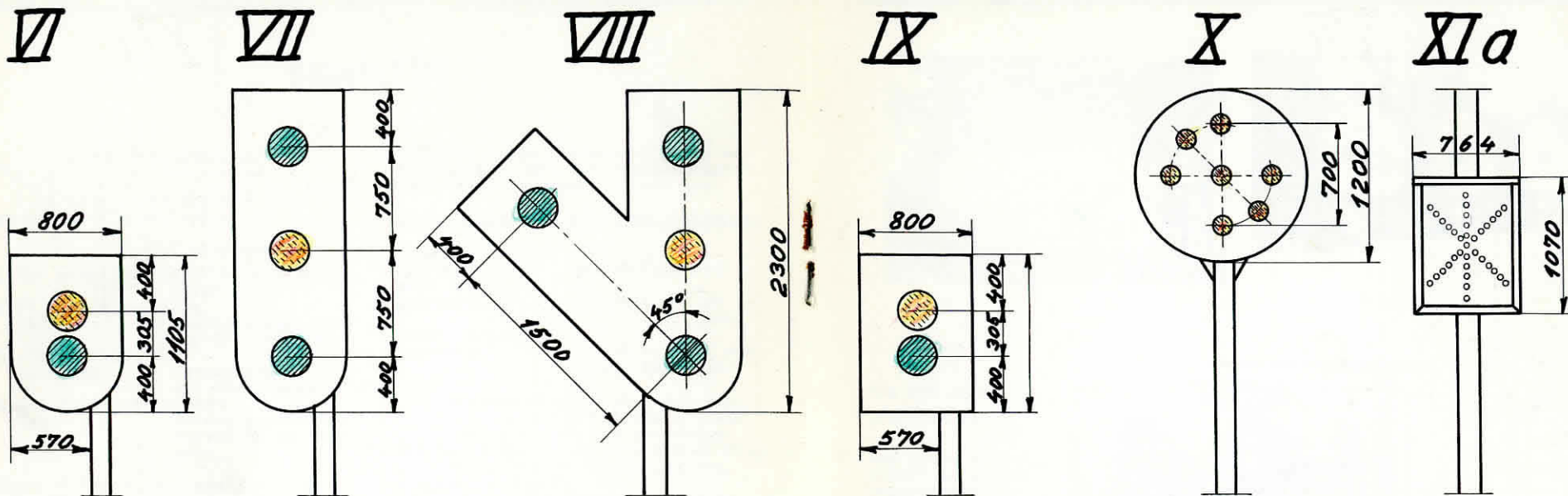
Specialisten

BENT PALSDORF

Holmens Kanal 32, København K. - Postkonto 53761 - Telefon Byen 5703

Obs! Forretningen er kun åben mandag, onsdag, torsdag kl. 10—17, fredag kl. 10—18.

*PRISLISTE til Märklin-kataloget D 52 sendes
mod 50 øre i frimærker*



Type VI-VII-VIII viser kun blinklys.

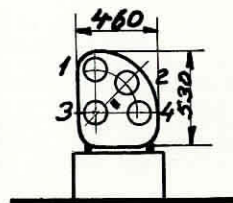
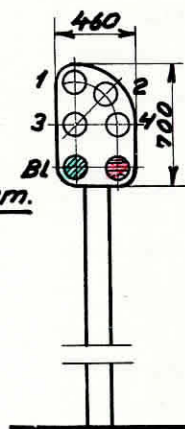
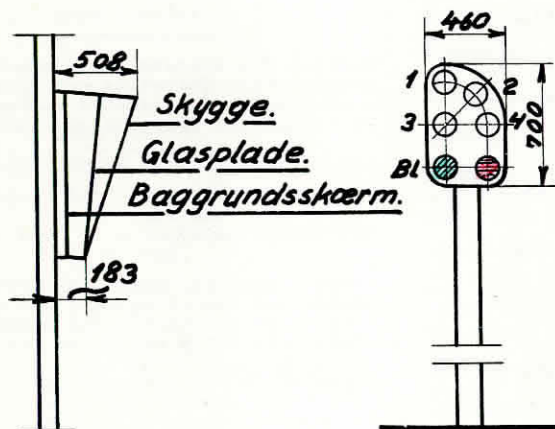
Type VIII kan have forgrening til den anden side eller til begge sider.

Lanterner mærket „Bl” kan både vise fast lys og blinklys.

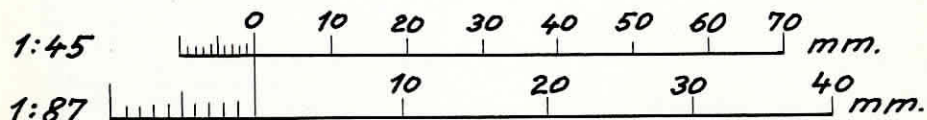
XIb

XII

XIII



● Grøn. ● Rød. ● Brandgul.



Skala	Tegn. 11-5-53	Ylarsen	Fremskudte	0-Si-2
0-(H0)	Målestok	1:45	daglyssignaler m.m.	