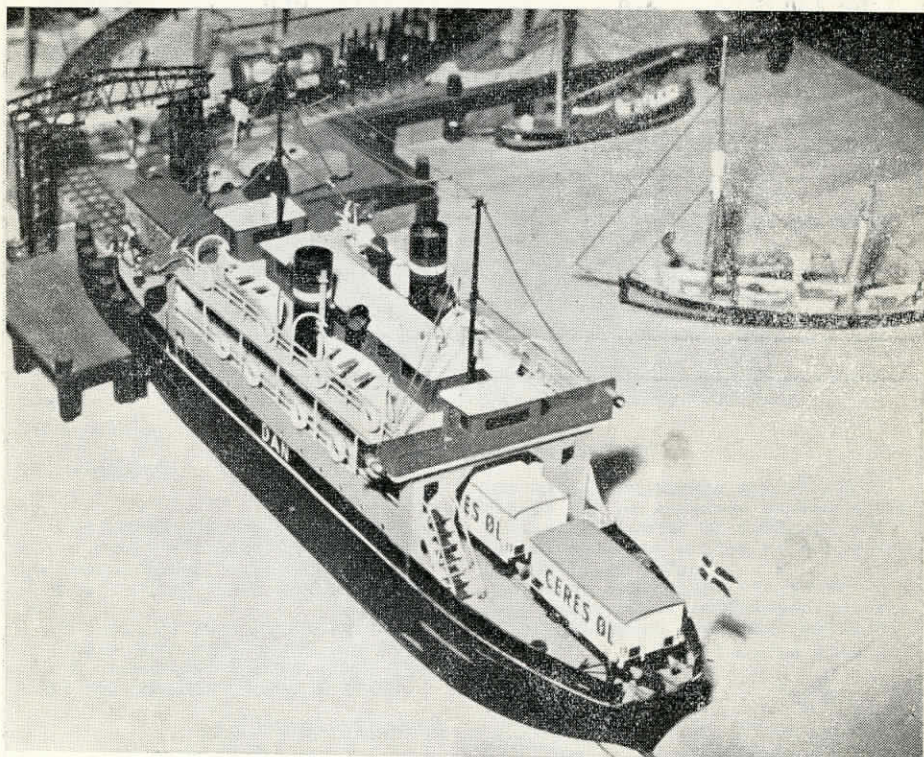


Modelbane *-nyt*

Tidsskrift for jernbaner i alle sporvidder



Færgen ligger i Colsted fergehavn parat til afgang

PRIS
1 kr.

2. ÅRGANG

MAJ 1953

5

HOBBY CENTRALEN

ALT I MODELJERNBANER

Longs motorvogn	115,00	Løsdele til litra MO:	EGCs byggesæt, litra	
Bodan S-maskine	120,00	Karosseri	10,00	CU personvogn
i samlesæt	75,00	Boggie m. snekker	28,00	»
Michs motorvogn	60,00	» m. slæbesko	10,00	CPE
» personvogn	9,75	Bund m. tandhjul	8,00	CR
Personvogn l. AT	9,00	Long motor	36,00	DJ postvogn
Godsvogne, alle typer		Koblinger pr. stk.	0,60	QH godsvogn, lukket
fra 4,40 til	9,00	*		PFR
DMT signaler	8,90			»
Lysmast m. 18v. pære	3,75	HSV transformator	65,00	Omskiftet. ELsporskifte
Blink-relais	2,00	HSV strømfordeler	7,50	til 2 sporskifter
Egerhjul t. vogne	0,25	HSV kontaktpanel	12,00	til 4

Nyhed! Vejoverskærings signaler til enkelt og dobbelt spor (1:87) kr. 4,50

Hen og se hos

HC

MØNTERGADE 10. København K. Byen 5714 x

(Provinsordrer ekspederes omgående)

FALSTERGARN-Spinderiet

NYKØBING FALSTER



Nyt

(og gammelt)

fra

Nær

og

Fjern

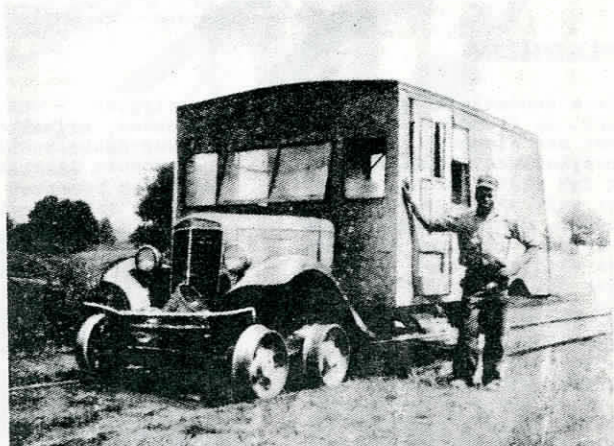


Fig.1 Amerikansk "skinnebus"

The Bowdon Railway & Transportation Company i nordvest-Georgia ejer ovenstående (fig.1) blanding af en motorvogn og et sommerhus på hjul.

Det viser, hvad de fleste måske ville have forsværet, at man selv i strømlinietogenes land, USA, endnu har sådanne uhyrer i drift.

(Railroad Magazine)

-- o --

Den nye ULTRA-RAPIDO "M.N."

I Italien bliver det første af den nye serie ETR 300-tog i løbet af kort tid sat i drift på strækningen "Mailand-Neapel". "M.N."-toget består af syv vogne (4 personvogne med tilsammen 160 siddepladser, en spisevogn, en pakvogn og en tjenestevogn.

Toget er endnu mere forment udstyret end de andre "rapido'er". Bl. a. er førerkabinerne i begge ender anbragt høvet over passagerrummet, der i begge togets ender er udbygget

som salonudsigtsgvogn med uhindret udsigt for de rejsende gennem store plexiglas-vinduer og forsynet med 12 siddepladser i form af drejelige lænestole og sofaer.

Toget indeholder derudover en lang række andre raffinementer, bl. a. er pakvognen indrettet med gar-

(Fortsættes side 66)

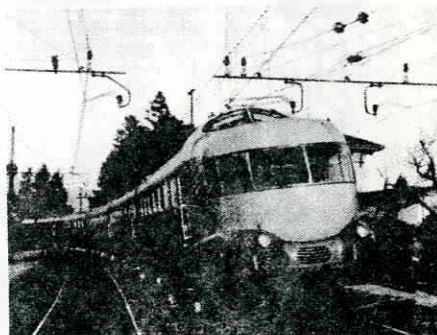


Fig.2 - Ultra Rapido "M.N."

Foto: CICE



bringer det
2^{de} afsnit om

Nürnberg-Messen

MÄRKLIN

havde flere sensationer på messen i år, først og fremmest de nye modelskinner med diameter 111 og 121 cm og forsynet med FUNKTKONTAKTER i stedet for midterskinne. Skinnerne virker selv på ringe afstand som 2-skinnespor, men systemet er stadig tre-skinne, idet med hinanden forbundne stifter i hver plastiksvelle gør det ud for midterskinne. En særlig slæbeskinne på låket i stedet for de sædvanlige slæbesko sørger for en kontinuert strømtilførsel - også ved langsom kørsel over sporskifter. Slæbeskoen vil til sin tid (INGEN af nyhederne fra Märklin kommer i handelen før til efteråret!) kunne købes løs, således at man kan forsyne sine tidligere indkøbte løkøse med den nye (der også kan bruges på de almindelige spor). Der er i tilknytning til skinnerne også kommet nye sporskifter, hvor man bl. a. bemærker de næsten skalatro

sporlygter. - Det eneste, der kan invendes, er, at de nye skinner bliver dobbelt så dyre som de eksisterende hul-profilskinner. I parentes bemærket - disse fremstilles naturligvis stadigvæk, medens de massive skinner - 3600 A og D udgår af produktionen.

Et nyt rangerløk - 3-koblet tenderløk - med stor trækraft og regulerbart til meget lav hastighed, er en model af DB's Reihe 89. (Fig.2). Endvidere et nydeligt lille el-løk - model efter DB E 63 - med automatisk lysomskiftning efter kørselsretningen (fig.4).

Märklin bringer også nye SIGNALER på markedet til efteråret, efter 2-spole systemet stadigvæk men til lavere priser og med flere signaltyper, bl.a. 2-armede vingesignaler (fig.1). En særlig SIGNAL-vejledningsbog (446/99) kommer i handelen i løbet af juni måned. (Bestillinger modtages gerne af MB-nyt - pris kr.1,50)

Af VOGNE kommer der endnu en del termoplastik-godsvogne og en 346/6 blå "Kurswagen".

Endelig skal nævnes, at Märklin også nu har fået tårnmast til

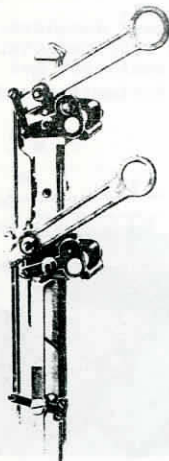


Fig. 1 - detaille af nyt signal 446/i3.

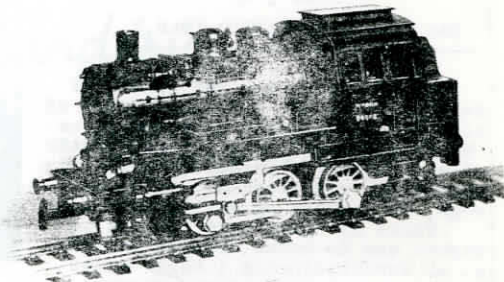


Fig.2 - Det nye rangerløk CM 800 (Miba 5/53)

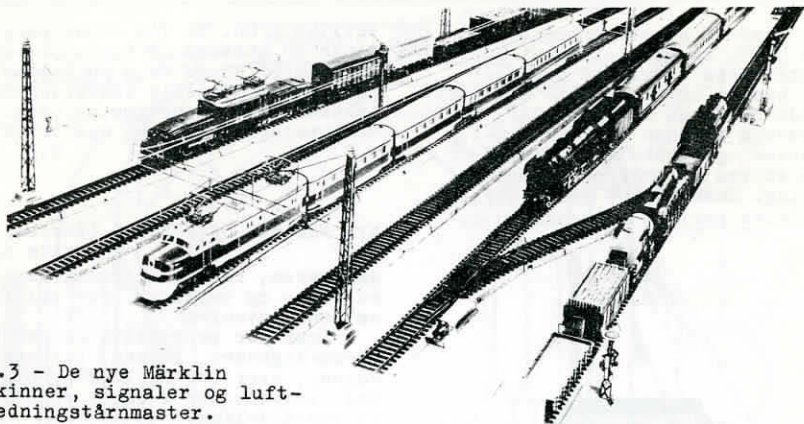


Fig. 3 - De nye Märklin skinner, signaler og luftledningstårnmaster.

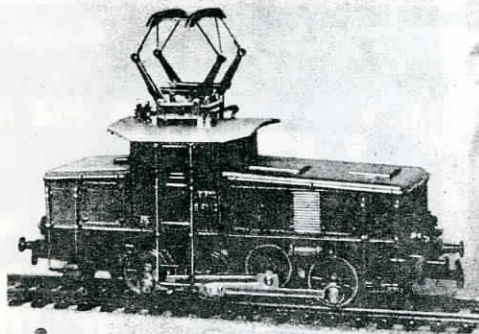


Fig. 4 - El-lok CE 800
(Miba 5/53)

køretrådsophængningen med dertil hørende tværgående span til at bære trådene. (Se fig. 3)

Til slut kan nævnes, at der nu også kommer urværksbaner i HO med skinner, der senere kan forsynes med midterskinne, - der er en del småforbedringer hvad tilbehør angår, - der er en ny serie biler i HO i O og endelig et løbehjul til

børn, men - det vil vi ikke gå nærmere ind på her!

-- o --

GEBR. FALLER - Schwarzwald - havde i år en række nye huse i skala TT eller om man vil, huse, der kunne anvendes i baggrunden på HO-anlæg. Det giver nemlig en god perspektivisk virkning. Mange bygninger var blevet forsynet med plastiktage og støbte dør- og vinduesindfatninger, ligesom en videreudvikling af FALLER's elektriske tilbehør har fundet sted. Kontaktgarnituret (se fig. 5) kan nu også fås til lokomotiver og der findes relaiser, som muliggør, at toget automatisk standser ved stationen eller trinbrættet og af sig selv kører videre et øjeblik efter. Figur 6. viser et af de nye huse.

-- o --

Forskellige andre firmaer viste også interessante ting. Vi nævnte sidste gang en trolley-bus, der (fortsættes side 66)

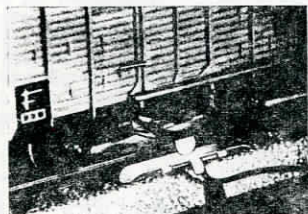


fig. 5 - kontaktgarniture til betjening af sporskifter m.m.

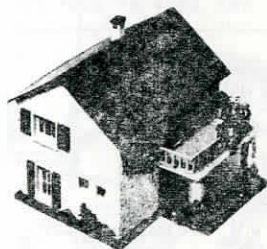
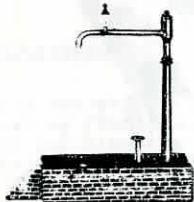


fig. 6 - FALLER-hus med plastik-tag.

var også en sporvogn med bivogn fra HAMO, og model-firmaet MOBA viste flere udmærkede byggesæt til huse i HO. Rokal (12 mm sporvidde) havde en ny RHEINGOLD-D-togsvogn foruden den nye 2-C-1 maskine og forskellige forbedringer ved skinner og strømfor-syning. SOMMERFELDT fremviste et særdeles perfekt virkende HO-an-



vandkran



blokpost

Fig.7

læg, hvor man fik synligt bevis for firmaets udmærkede kobling, der ved hjælp af en afkoblerskinne kobler vognene fra hinanden, men som tillige er så genialt ud tænkt, at det er muligt at skubbe de frakoblede vogne videre, uden at vognene kobler sammen igen. (Fås også til spor 0.)

Dr. SPITALER havde en række nyheder i serien af HO-modelhuse, især bindingsværkshuse, som er hans speciale.

Til slut skal omtales Fa. W. Volmer, hvis luftledningsmaster allerede har fået et godt ry, og som frem-

stilles i HO. Vi fik denne gang at se en ny gittermast buelampe, en HO-gadelampe (45 mm høj) en lille blokpost og en drejelig vandkran med elektromagnetisk betjening, (Fig.7) samt telegrafmster og nye broer.

B.F.

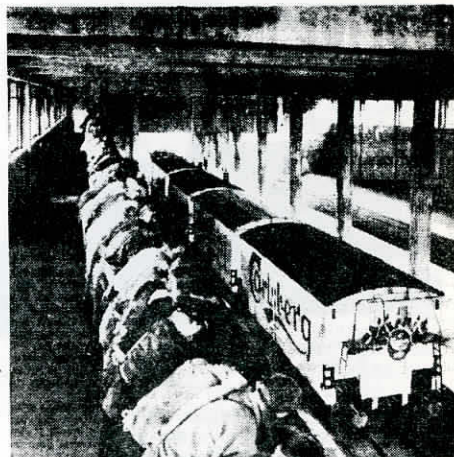
--- o ---

NYT FRA NÆR OG FJERN-- (fortsat fra side 63)

deroberum, radio-telefon kabine og en avis- og bogkiosk, der tillige sælger souvenirs.

Også for personalet er der bekvemmeligheder, f. eks. i tjenestevognen, hvor der er W.C. og brusebad, ligesom der i denne vogn findes en postafdeling.

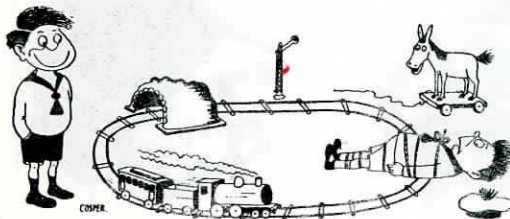
(Die Bundesbahn 7/53)




Første øl-tog

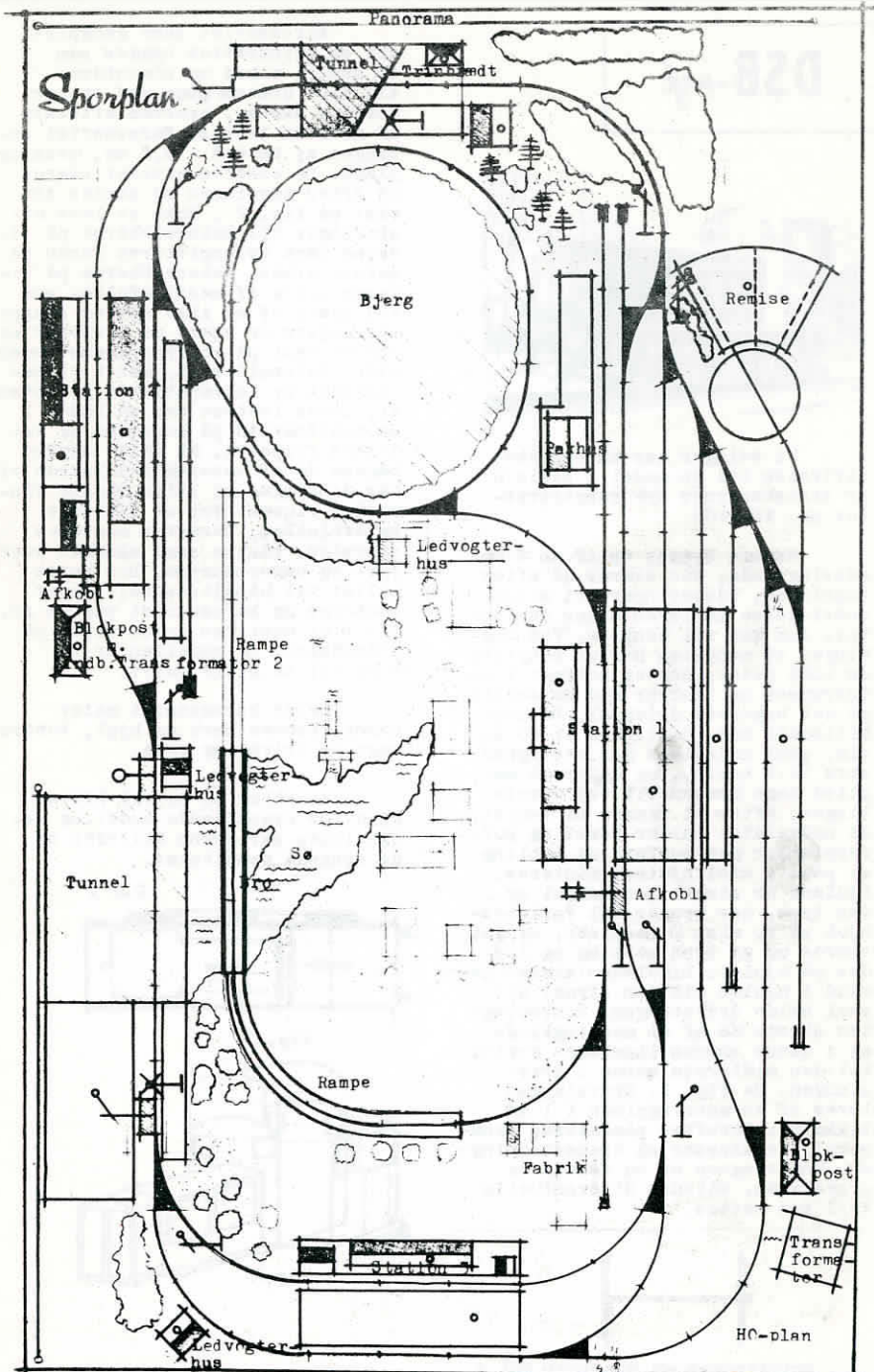
Et flagsmykket tog sprængte forleden uldsnoren og kørte ind i den færdige godsbanehal på Carlsbergs store tappehals-byggeri, hvis første etape dermed er fuldført. Begivenheden overværedes af generaldirektør Torkelsen og andre ledende mænd fra statsbanerne samt hele Carlsbergs direktion. Den nye ølbanegård kan med sine 2 spor på hver 110 m ekspedere hele den nye tappehals daglige flaske-million af ny-produceret øl.

(Politiken)



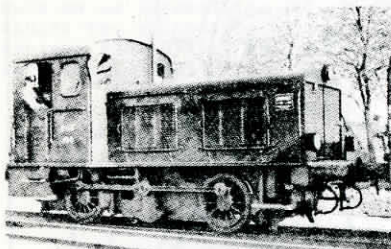
(Hudibras 1946)

S. FOR PLAN 
til det i marts-nummeret om-
talte og fotograferede HO-anlæg.



Anlægget måler 2 x 3,25 meter

DSB-nyt



Vi bringer her en byggebeskrivelse til en model i skala 0 af statsbanernes nye rangertraktor nr. 101-106.

Rammen bygges op af en 2 mm messingplade, der skæres ud efter tegningen. Udskæringer til motoranbringelse må laves efter den motor, som man vil benytte. Ved bygningen af modellen har vi benyttet en LONG motor, der er anbragt i motorrummet og trækker ved en snekke på det bagerste drivhjul. Da forbilledets max. hastighed er 60 km/tim. skal modellens max. hastighed være 22,2 m/min., og dette må man altså tage hensyn til ved udvekslingen. Efter at rammen er samlet, de nødvendige huller boret og pufferplanker med puffere og koblinger påsat, skal hjulene monteres. Hjulene er støbte bronzehjul af den type, der bruges til forløberhjul på f. eks. D maskinen. Slaget skæres ud af tynd messing og loddes på hjulet. Ligeledes skæres gevind i hjulet til den skrue, der skal holde drivstangen. Kontravægten skæres ud af en messingklods, og i denne skæres ligeledes gevind til den midterste skrue i drivstangen. Se fig. 1. Drivstangen laves af en messingplade 1 mm. tykkelse. Derefter påmonteres bremsetøj, sandkasser og bremseledninger. Undervognen er nu færdig og prøvekøres, således at eventuelle fejl kan rettes.



Drivtappene er forskudt 90° i forhold til hinanden.

Karosseriet samt gangplader og trinbrætter bygges som en samlet enhed og påmonteres til slut undervognen med et par enkelte skruer, hvorved eftersyn af motoren lettes. Karosseriet opbygges af en 0,5 - 0,8 mm. messingplade. De enkelte stykker skæres ud efter tegningen og samles som vist på fig. 2. Husk at lave udskæringer til kølerribberne på siderne samt kølergitteret foran på motorhjelm. Kølerribberne på siderne laves af messingfolie, som ved hjælp af et ikke altfor skarpt stemmejern er stemt ud i ribber og loddet fast på motorhjelms inder side. Kølergitteret, der i virkeligheden er lodretstående jernstænger, laves lettest ved at lodde 1 mm. messingtråd på bagsiden af kølerens forparti. Et lille stykke bøgved de af messingtråd lavede ribber anbringes et lille stykke finmasket fluenet for at illudere kølerblokken. Derefter monteres skorsten, fløjte samt skærmen over for- og bagvinduerne. Der bores huller til håndlisterne, lamper monteres og karosseriet pudses af. Til slut monteres karosseriet på underdelen, og modellen er nu klar til at blive malet.

Selve karosseriet males grønt, rammen sort og hjul, kontravægt og drivstang røde.

Vi håber at De vil blive glad for ovenstående model, og redaktionen ser gerne billeder af de opnåede resultater.

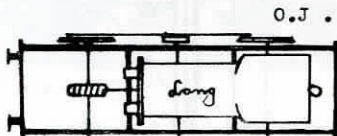


Fig. 1

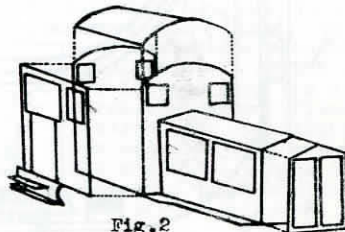


Fig. 2

Alstad-Farvig Jernbane

Af Daniel Barth.

Fotos: Paul Rasmussen, FA.5261.

I 1937 begyndte jeg at samle paa Märklin HO tog og i de forløbne 16 aar er det lykkedes mig at oparbejde et anlæg, der tilfredsstiller min fornøjelse ved hobbyen: Kørsel efter køreplan med den organisation, der er en forudsætning herfor.

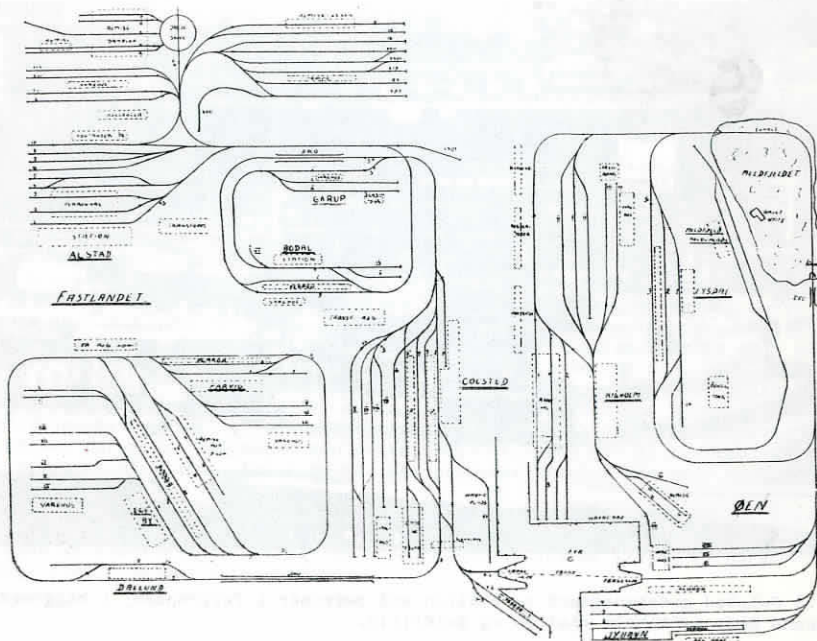
Siden 1943 er anlæget delt i to dele: Alstad-Farvig Jernbane (AFJ) og Øens Bane (ØB); forbindelsen mellem anlægene er en færge, der overfører vogne mellem AFJs Colsted færgehavn og ØBs Jyhavn. Færgens effektive sporlængde er 49 cm, hvilket svarer til mellem 8 og 10 vognaxler, alt efter vognenes varierende længde.

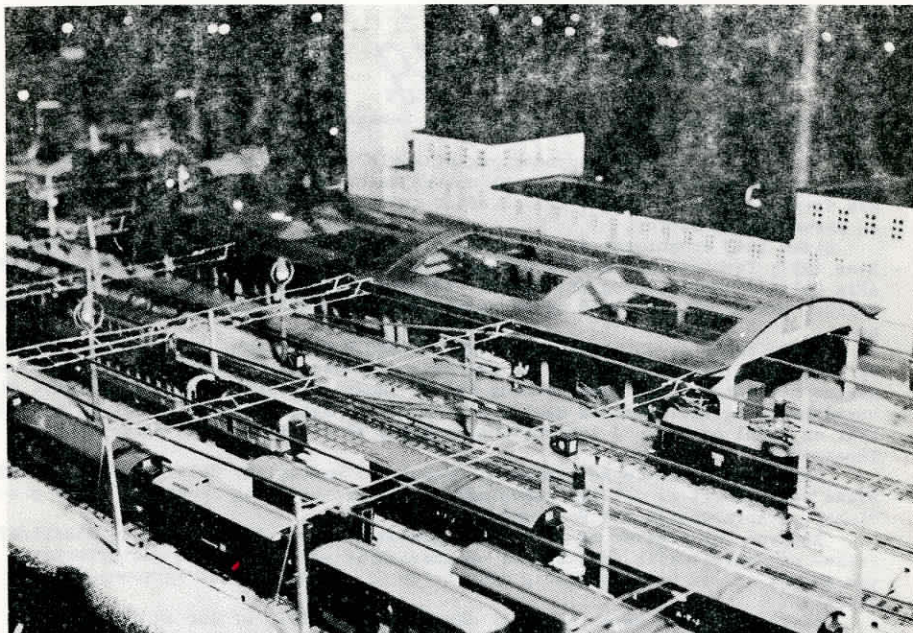
Begge baner er enkeltsporede, undt.strækn.Bodal-Garup, der har dobbeltspor, og togene maa derfor krydse eller overhale hinanden paa stationerne. Paa AFJ er Alstad hovedstaden, Colsted centrum for et landbrugsdistrikt med lokaltrafik til hovedstaden og skiftetrafik mellem Fastlandet og Øen, Egeby og Farvig er provinsbyer og Bodal og Dallund landstationer; Garup er en lille lokal holdeplads med 2 læssespor.

Paa Øen er Kilholm hovedstaden, Lysdal mellemstation, Muldfjeld turistholdeplads ved bjerget og tillige ladeplads for tømmertrafik og Jyhavn en lille provinsby, overfartssted til Fastlandet.

Banerne har opgaver af person- og godsmæssig art; fjerntrafik og lokaltrafik, ferie- og turisttrafik, postkørsel og godstrafik skal expederes saa effektivt som muligt og med hensigtsmæssig udnyttelse af saavel maskin- og vognpark som sporareal.

Størstedelen af materiellet er Märklin; siden 1947 er dog en del danske "Boden" skinner (kun paa sekundære spor) og godsvogne (efter fornøden ombygning) sat i drift. Havne- og færgeanlæg, remiser, en skinnebus og stationerne paa Øens Bane er bygget paa bestilling. For at variere godsvognsbestanden saa meget som muligt, er en del vogne forsynet med engelske karosserier (SR, LMS, GWR og LNER). AFJS personvogne er rødbrune, ØBs lok er sort/grønne og skinnebusser, person- og postvogne grøn/gule.





AFJ 1) Alstad stations perrenhal m/depotspor for personvogne; posttog 19 er ankkørt af diesellok og er parat til rangering til postspor XIV.



2) Colsted godsbanegaard og station med perroner i forgrunden; i baggrunden Øens Bane m/Kilholm station og Muldfjeld.

Anlægene omfatter:

Sporareal og sporskifter; bygn.etc.:		AFJ	ØB	Ialt:
Skinnelængde	10586,- cm	3643,25 cm	14229,25 cm
Sporskifter	95 stk.	32 stk.	127 stk.
Skinnestykker	751 "	246 "	997 "
Trafo m/ydeevne	9 stk.m/ 370 VA.	1 stk.m/ 100 VA.	10 stk. 470 VA.
Kontaktknapper	67 stk.	32 stk.	99 stk.
Isolerede sporafsnit	64 "	30 "	94 "
El dagslyssignaler m/blokstrk.	11 "	-	11 "
Luftledningsmøster	155 stk.	-	155 "
Luftledn.længde m/bærelledning.	7323,50 cm	-	7323,50 cm
Bucåmper, enk.	48 stk.	10 stk.	58 stk.
do. dobb.	5 "	3 "	8 "
Lyspærer ialt i lamper og bygn.	133 "	36 "	169 "
Stationsbygninger	6 "	5 "	11 "
Perronhaller	2 "	1 "	3 "
Perroner	15 "	4 "	19 "
Remiser m/maskinpladser	5 "	17 msk.	1 " 4 msk. 6 " 21 msk.
Varehuse og laderamper	7 "	4 "	11 "
Træer og buskadsler	86 "	21 "	107 "
Div.perronvogne	26 "	13 "	39 "
Busser, taxaer, div.automobiler	35 "	13 "	48 "
Figurer	75 "	33 "	108 "
Div. huse i landskaberne	15 "	6 "	21 "
Sporskifte-, signal-banepasserhuse	11 "	5 "	16 "

Rollende materiel:

	AFJ	ØB	Ialt:
Ellok	4 stk.	-	4 stk.
Damplok	15 "	6 stk.	21 "
Diesellok	2 "	-	2 "
Lyntog	2 "	-	2 "
Motorvogne og skinnebuser	3 "	2 stk.	5 "
	<u>26 stk.</u>	<u>8 stk.</u>	<u>34 stk.</u>

5 maskiner fra 1937/38 er stadig i drift som reservemateriel.

Personvogne	19 stk.	9 stk.	28 stk.
Kombinerede person- og pakvogne	4 "	2 "	6 "
Post- og pakvogne. (m/ bureau).	9 "	3 "	12 "
Pakvogne	4 "	3 "	7 "
Godsvogne	106 "	47 "	153 "
Skinnerensningsvogne	4 "	-	4 "
"Det intern. sovevognsselskab"s 4 sove-, 3 spise-, 5 pullmanvogne			12 s. 12 "
	<u>146 stk.</u>	<u>64 stk.</u>	<u>12 " 222 "</u>

Med dette materiel som grundlag er den vedl.grafiske køreplan tilrettelagt; Tiden kl.0-24 er anført vandret foroven, stationer og holdepladser lodret ned- efter. For at skaffe variation i køreplanen findes 2 sæt: et for wintersports- sæsonen i Lysdal og paa Muldfjeld 20/12-10/3 og for sommerferietiden 1/6-1/9 og et for tiderne imellem, hvor persontrafikken er af ringere omfang og hoved- vægten er lagt paa godstrafikken. Efter behov omarbejdes køreplanerne; i en tenestekøreplan samles alle oplysninger om maskin- og vognløb, hvilke spor to- gene køres og deponeres paa, togenenes sammensætning, extratog etc.

Den grafiske køreplan er grundlaget for tjenestekøreplan og publikumskøre- planen; 1 time = 7½ reelle minutter og et døg kl.0-24 saaledes = 3 reelle timer. Ved evt.forsinkelser sker krysningsforlægninger og overhalinger paa grundlag af den grafiske køreplan. Toggangen kan efter behov standses paa et hvilket som helst tidspunkt af planen; ved kørselens genoptagelse startes saa der, hvor kør- selen sluttede.

Stræk.nAlstad-Bodal/Garup-Colsted fgh. er forsynet med køretraad til over- ledningsdrift; tog 08/07,16,05/06 og 15 køres med ellok og tog 09-12 med togsæt bestaaende af elmotorvogn m, styrevogn i pendulkørsel mellem Alstad og Colsted. De øvrige tog køres med skinnestrom.

Nr.08-28,27-07 (Fg.I/II) er "Natexpress" m/sovevogn, personvogn og post/pakvogn mellem Alstad og Kilholm i hver retning samt personvogn(e) i lokalt løb mellem Alstad og Colsted fgh.og mellem Kilholm og Jyhavn. Nr.20/19 er posttog for avispost, pakkepost mm; ~~sa~~ hovedmængden af posten gaar fra hovedstaden ud i landet, køres toget tomt ~~retur~~ efter aflæsning og deponeres paa posteporet indtil næste løb. Nr.16,13/14 og 15 er persontogsforb.mellem Alstad, provinsen og Øen indbyrdes - fg.IV/III overfører kun godsvogne. Nr.03/04 er lyntoget "Fastlandet" for den hurtige forretnings- og turisttrafik fra provinsen til hovedstaden og retur om aftenen. Nr. 35-05,06-36 (Fg.V/VI) er iltog "Øpilen", der løber mellem Alstad og Kilholm m/gennemg.pullmanvogn, personvogn og post/pakvogn, efter behov køres vogne i lokalt løb mellem Kilholm og Jyhavn og Alstad og Colsted fgh.i dette tog.

Nr. 18/17 er iltogsforb.mellem hovedstad og provins med korrespondance i Colsted med "Øpilen"; i sæsonerne køres dette tog som damptog med spisevogn, isvrigt som motor-iltog. Nr.02/01 er det internationale "Det blaa tog", der kun fører 1 kl.pullmanvogne og køres uden stop undervejs; det medfører spisevogn og "Øpilen" fører spisevogn mellem Kilholm og Jyhavn.

Den lokale trafik mellem Alstad og Colsted besørger, foruden af persontogene, af motortog nr.09, der bringer kontor- og forretningsfolk til byen om morgenen og nr.12, der kører dem hjem efter endt arbejdstid; nr.10/11 er for udflugtsrejse, husmødre paa indkøb etc.

Godstrafikken besørger af plantogene nr.50-55, derudover køres extratog efter behov. Nr.55 bringer levnedsmiddelvogne med kød, mælk etc.fra Colsted til hovedstaden - de tomme vogne køres efter aflæsning retur med nr.52. Nr.52/53 er lang tid undervejs, fordi de rangerer og veksler vogne paa alle stationer.

Paa Øen besørger skinnebusserne lokaltrafikken; nr.25/26 køres i meget trafikstille perioder ogsaa som skinnebustog. I sæsonerne udvides persontrafikken med flere skinnebustog og større vognstammer i nr.27/28,35/36 og 25/26. Godstrafikken paa Øen klares af nr.61, der køres til og fra Muldfjeld med ~~tømmervogne~~ efter behov og nr.60. Større mængder transitvogne til og fra Fastlandet via færger køres som extra godstog.

Banernes personførende tog fører forskellige vognklasser: pullmantog fører kun 1 kl.lyntog, iltog og motor-iltog 1 og 3 kl.og persontog, motortog og skinnebustog kun 3 kl. Ved oprangeringen af vognstammerne maa der tages hensyn hertil.

De personf.tog tæller mellem 16 og 18 vognaxler som maximum; godstogene mellem 14 og 16 vognaxler inkl.førervogn.

Postvogne medføres i en del tog og postvognenes løb er fastlagt ganske som maskiner og personvognes.

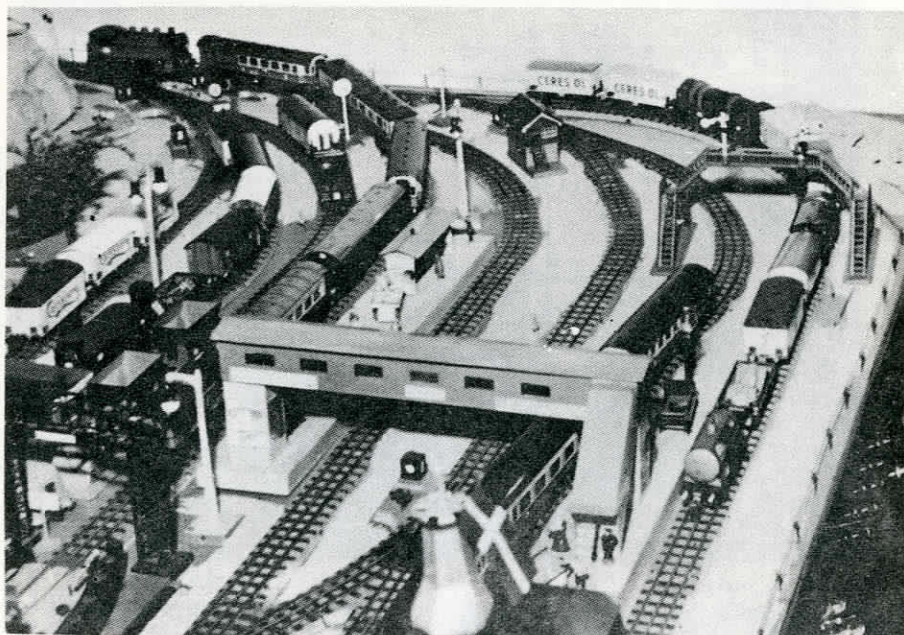
Ved jule- og paasketrafik og i ferietiden køres extratog som supplement til plantogene og ved særlig store godsforsendelser, dyrskuer, militærtransporter etc. maa extra godstogskørsel tilrettelægges; ofte medfører disse foranstaltninger returløb med tomme tog eller maskiner (ganske som i stordrift).

Naar køreplanen er fastlagt udregnes antallet af kørtog; for den viste køreplan

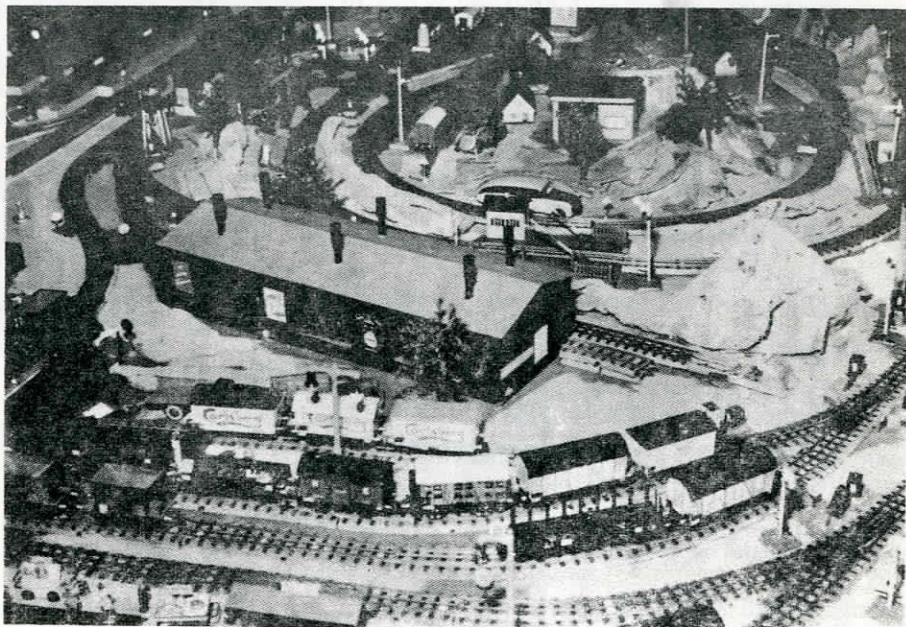
A F J		Ø B	
36888,60	persontrafikom	29222	cm persontrafikom
17214,72	godstrafikcm	5020	" godstrafikcm
54103,32	plantogscm	34242	" plantogscm
	heraf		heraf er
er 4918,50	cm m/ lyntog	32680	cm kørt m/damplok
9836	" " motorvogne	1562	" " "skinnebus
31571,16	" " lok(damp/diesel)	34242	" plantogscm
7777,66	" " ellok		
54103,32	plantogscm		

Antal sejlede færgescm med
3 dagl.dobbeltture = 1200 færgescm
og med fuld læst 60 vognaxler overført.

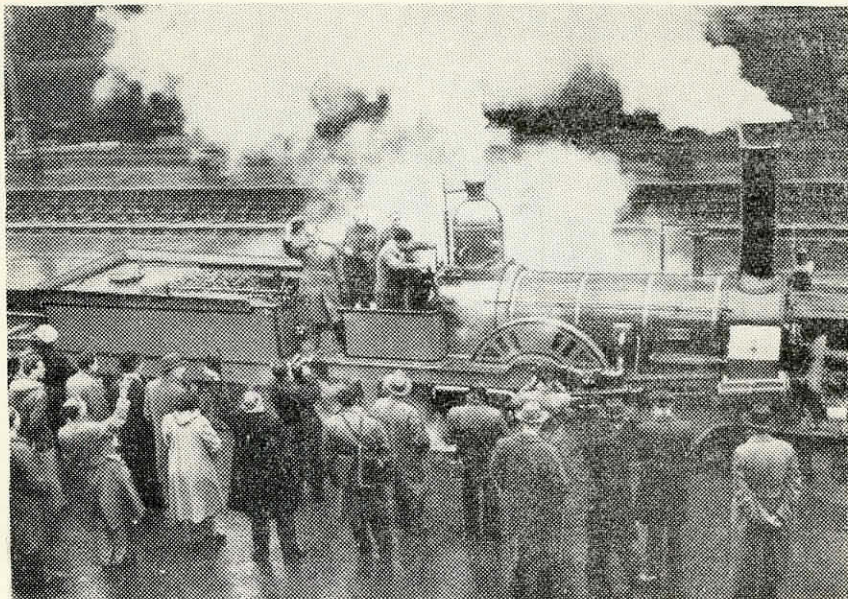
Det er maaske nemmere at tilrettelægge en køreplan for et større anlæg, men det lader sig udmærket gøre at køre efter køreplan ogsaa paa smaa anlæg - selv om der kun er en enkelt station og en lille kørestrekning; forudsætningen er at den fornødne fantasi og nogen viden om stordrift er til stede.



ØB 3) Jyhavn station. Tog 35 "Øpilen" er ved at blive rangeret ind paa færgen. Nr.26 holder ved perronen.



4) Jyhavn læssespor; remisen i Kilholm i baggrunden.



En af de go'e gamle!

Et af de ældste lokomotiver i verden befinder sig i Frankrig, men er bygget i England. I anledning af »Festival of Britain« kom maskinen tilbage til England for at blive vist på udstillingen i London. Det må have været godt kram, der blev fremstillet i 1840, for den ærværdige gubbe af en maskine kan her forlade Saint Lazare banegården for egen damp.



MODELBANE-tips

Ballast til sporene.

Mange mj-byggere i spor 0 (og større sporvidder) har sikkert spekuleret på, hvordan de skulle få den rigtige »ral« til banen. Bremsegrus som det anvendes i damplok og motorvogne giver det helt rigtige udseende i spor 0 (og 1). I spor HO er groft strandsand eller farvet savsmuld mere naturligt.

B.P.

★

Modelbane-nyt

Tidsskrift for Jernbaner i alle sporvidder

REDAKTION: Kongevejen 128, Kgs. Lyngby. — Udgever og ansvarshavende redaktør: B. Palsdorf.

Annoncer: Ole Jaeger, Strandvej 265, ØRdrup 2164.

Eftertryk kun tilladt med tydelig kildeangivelse.

Bladet udkommer med 12 numre om året. Årsabonnement 10 kr., udland 12 kr.

Bladet forhandles i løssalg af:

KØBENHAVN:

Hobby-Centralen, Møntergade 10, K.

Bent Palsdorf, Holmens Kanal 32, K.

ODENSE:

Odense Hobbyforretn., Vestergade 89.

ÅRHUS:

Berg Radio, Guldsmedgade 40.

Legetøjsmagasinet, Frederiksgade 17.

ANNONCER: 1/1 side kr. 100,00 (bagside 125,00 kr.) 1/2 side kr. 50,00, 1/4 side 30,00 kr., 1/8 side kr. 20,00. — Rubrikannoncer 15 øre pr. ord (minimumstakst 2 kr.) Rubrikannoncer betales ved bestillingen.

INDLEVERINGSFRIST for alle annoncer og manuskripter: Senest den 10. i måneden forud.



Mangler De noget?

i HO-reservedele, enten det gælder før- eller efterkrigsmodeller af lokomotiver m m., så henvend Dem til os — helst personlig (pr. telefon er det noget sværere at »se«, hvad De mangler). Vi har et meget stort lager

i RESERVEDELE

af næsten enhver art, f. eks. støbte over- og underrammer til nye og gamle lok, løse motorer, ankere, magneter til motorer og sporskifter, tandhjul, perfektomskifttere, hjul og drivstænger, koblinger, frontpærer o. m. a. Og vi har selvfølgelig også samtlige *færdige* lok, vogne, signaler og

SKINNER:

$\frac{1}{1}$ lige skinne kr. 2,25
 $\frac{1}{1}$ kurve » pr. stk.

SPORSKIFTER:

for håndbetjening pr. stk. 20 kr.
 elektromagnetiske - - - 34 -



MÄRKLIN

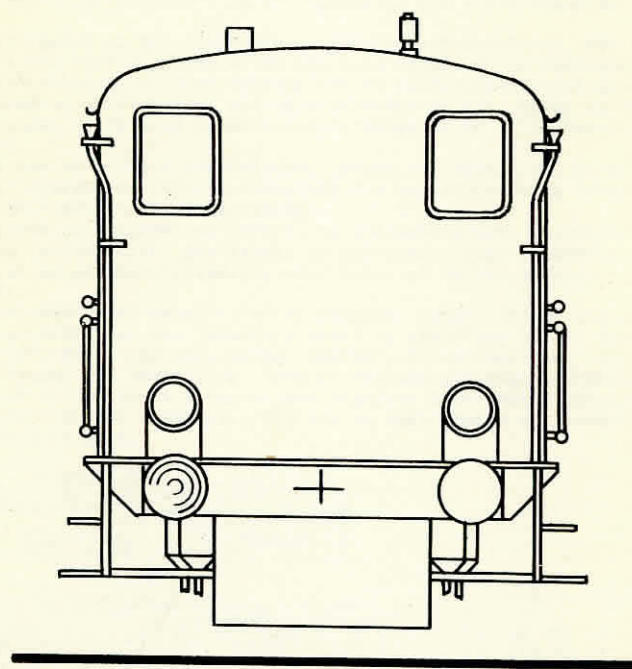
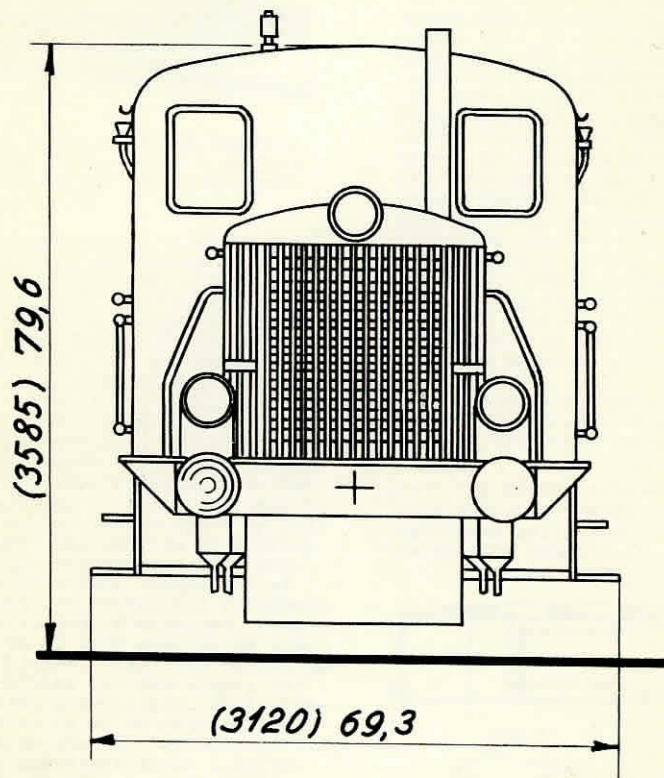
Specialisten

BENT PALSDORF

Holmens Kanal 32, København K. - Postkonto 53761 - Telefon Byen 5703

Obs.! Forretningen er kun åben mandag, onsdag, torsdag kl. 10-17, fredag kl. 10-20.

PRISLISTE mod 50 øre i frimærker fremkommer ca. 1. juni 1953



Hjul og kobbelstænger udeladt af hensyn til overskueligheden.

Se iøvrigt tegn. nr: O-HM-1_I.

Skala	Tegn. 15/3-53 T. Hansen	DSB-TRAKTOR	O-HM-1 _{II}
O-(H0)	Målestok: 1:45	Nr. 101-106.	