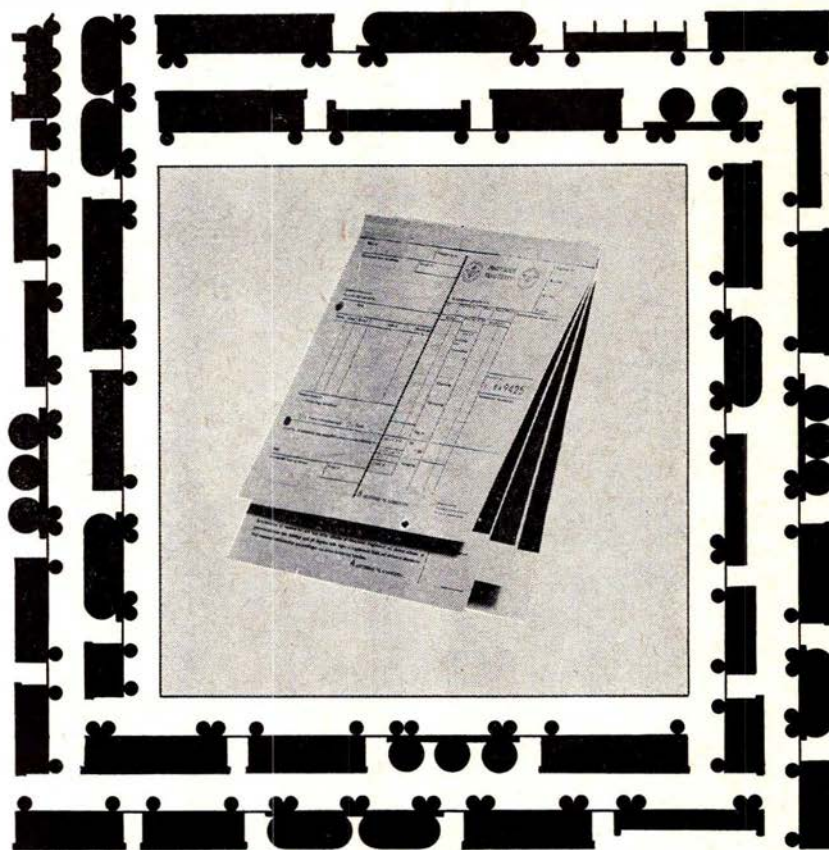


# Jernbane-Bladet

## HURTIGT-ENKELT



### PARAGON FRAGTBREVSYSYSTEM

Forenklet udskrivning, idet alle bilag: Fragtbrev, kvittering etc. er samlet i ét sæt med indlagt CARBOLET (éngangs-carbon) klar til brug.

Sættet kan udfyldes i én skrivning i hånden eller på skrivemaskine med tydelige og let læselige kopier gennem hele sættet.

Fortrykt nummerering giver sikkerhed og kontrol. Dette er af særlig stor betydning ved efterkravforsendelser.  PARAGON FRAGTBREVE kan ved gennemslagstryk forsynes med afsender, mærke og indholdsfortegnelse.

### PARAGON

AIS DANSK FORMULARTRYK

DATAGÅRDEN · TAGENSVEJ 86 · 2200 KBHVN. N · TLF.: (0172) TA 10.214  
DATAGÅRDEN · GRENÅVEJ 315 · 8240 ÅRHUS-RISSKOV · TLF.: (06) 17 57 00

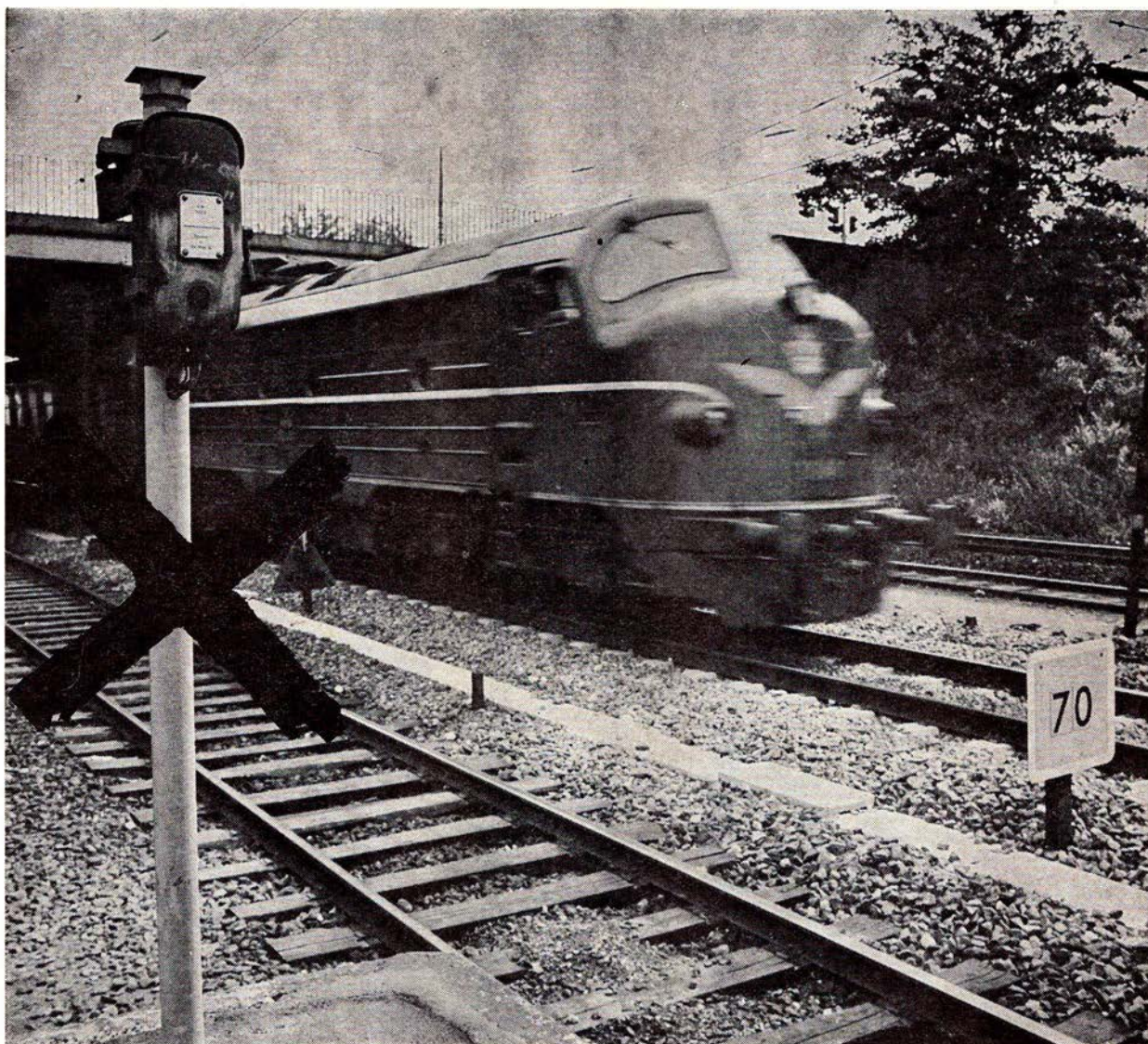


32. ÅRGANG

5

MAJ 1975

Tidsskrift for Stats- og Privatbanepersonalet



Signaltelefonerne i  
den københavnske nærtrafik  
 afløses af  
 et radiotelefon-system  
 fra Storno

I samarbejde med DSB  
 har Storno udviklet  
 robuste og driftssikre  
 radiotelefoner  
 til banernes trækraftenheder

# Storno

STORNO A/S . FABRIK FOR RADIOTELEFONSYSTEMER  
VED AMAGERBANEN 21 . 2300 KØBENHAVN S



## Jernbane-Bladet

### Ekspedition:

Togfører V. Jonvald . Hvidovrevej 258  
2650 Hvidovre  
Telefon (01) 78 36 42

### Redaktion:

Overtrafikassistent Tom Lauritsen  
Rødby Færge (ansvarshavende)  
Bopæl: Søværnet 26, 4930 Marlbo

### Abonnement

28,00 kr. (inkl. moms) årlig  
12 numre

Kan bestilles på postgiro 1 06 00 82  
Jernbane-Bladet . 2650 Hvidovre

### Medlem af

Dansk Fagpresseforening  
og  
International Tidsskriftsfederation

### Tilsluttet Dansk Oplagskontrol

Tryk: Herfølge Bogtrykkeri . Herfølge

### MAJ 1975

Maj causeri .....	5
Månedens emner .....	6
Vi har modtaget .....	7
Erindres det .....	8
Månedens foto .....	8
Landet rundt .....	9
Fra dagbogen .....	10
Et langt jernbaneliv .....	12
Fra klubberne .....	13
Privatbanenyt .....	13
Operation kejsersnit .....	14
På sporet af NPMB på 75 års dagen ..	17
Nyt fra udenlandske baner .....	23
Mødested .....	25
Dødsfald .....	25
Boghjørnet .....	26
Humørspalten .....	26

Næste nummer:

En motorvogn genopstår - LNJ-M 4.



## Fest ombord!

Om bord på en af DE STORE BÅDE kan De få Deres egen festsalon og arrangere Deres eget private party med alt, hvad De ønsker af mad og drikke til ØRESUNDSPRISER. Medens båden sejler mellem København og Malmö, kan De holde en dejlig fest og fejre, hvad der fejres bør i smukke, smagfulde omgivelser med det blinkende Øresund som ramme omkring festen. Tænk over det - til konfirmation, bryllup, fødselsdag - simpelthen alt - utraditionelt.  
Drej (01) 14 77 70

## DE STORE BÅDE

## DSB kiosker

er selvfølgelig det sted,  
hvor De køber:

**TOBAK**

**CHOKOLADE**

**DAGBLADE**

**UGEBLADE**

**MÅNEDSBLADE**

**BILLIGBØGER**

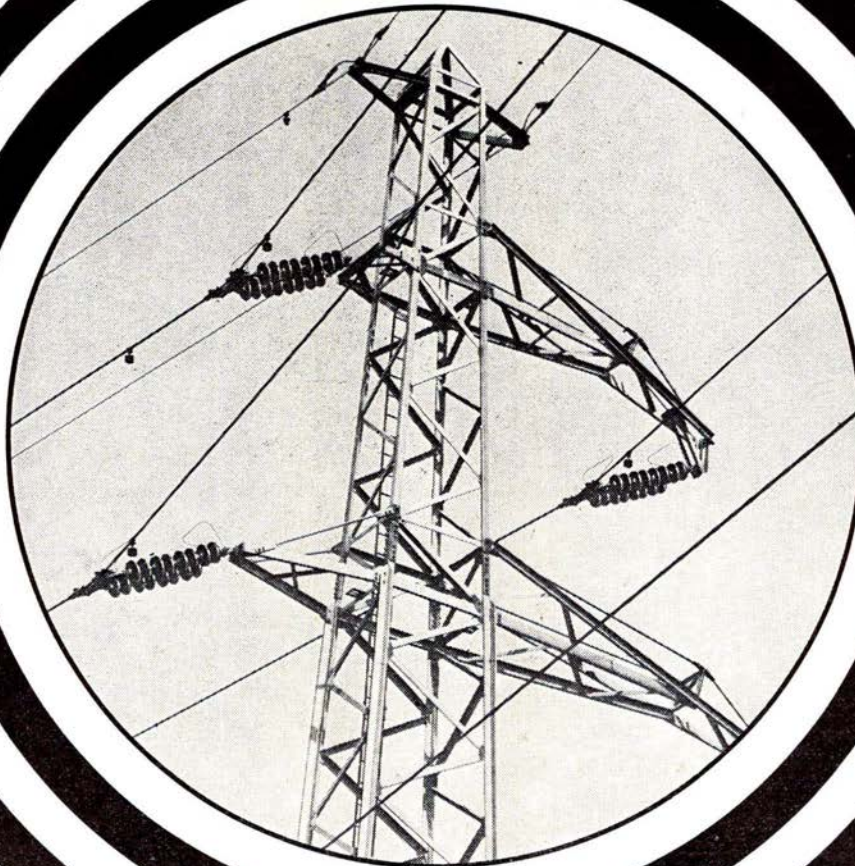
**PAPIRVARER**

**TOILETARTIKLER**

**FILM**

**m. m.**

# **En verden af ledninger og kabler**



**Højt til vejrs, inde og ude - under vandet og under jorden - alle steder er der behov for effektiv el-fremføring. NKT leverer ledninger og kabler til alle formål.**

# **NKT**

# Maj causeri

## Nyt takstsystem begyndte med kaos

NÆPPE nogensinde er publikum vel så grundigt blevet klar over, at der skete omvæltninger indenfor deres daglige kollektive trafikmiddel, som de blev det ved igangsætningen af Hovedstadsområdet Trafiksel-skabs nye takstsystem den 20. april.

Begyndelsen var en total fiasko. Lad os så håbe, at det betyder succes fremover.

Straks fra den første dag resultere nyordningen i indstilling af adskillige busruter som følge af strejker blandt det kørende personale. Utilfredshed med divergerende lønninger for samme arbejde var årsagen til arbejdsnedlæggelserne, som fortsatte også mandag, hvor tusinder blev berørt, da de skulle på arbejde i den årle morgenstund.

Uanset de faglige uoverensstemmelser og deres løsning, så forstærkede det trafikale kaos det indtryk, som folk havde fået af det nye trafikale mønster, de fremover skulle lære at leve med. Zoneinddelingen har, hvor udmærket den så end må være, fået mange til at gribe sig fortvivlet i håret, idet det rent umiddelbart kan se fuldstændig uoverskueligt ud, når HTs fine kort med de mange masker præsenteres.

Systemet vil dog ganske givet, efterhånden som det bliver indarbejdet, vise sig at være udmærket.

Et gammelt ord siger som bekendt, at en dårlig prøve betyder

succes ved premieren. Her var det premieren, der forløb uheldigt, men der er også et gammelt ord, der siger, at er slaget tabt, er der tid til at vinde et nyt.

HTs nye kollektive takstsystem har stort set kun den fejl, at det skulle være kommet for længe siden.

Men bedre sent end aldrig.

## Faste Øresundsforbindelser – bristede illusioner

VI HAR her i bladet tidligere gentagne gange beskæftiget os med folketingets beslutninger – eller rettere mangel på samme – om at få tilvejebragt de faste forbindelser over såvel Øresund som Storebælt.

Lige så ofte har vi givet udtryk for manglende tillid til udsigten til at få realiseret de store trafikprojekter indenfor en overskuelig årrække. Selv det svenske forslag om at betale København–Malmö forbindelsen var ikke nok til at få lidt gang i danskerne, som bare foretrak at lade emnet være genstand for en gang intetsigende sniksnak i folketinget.

Nu har det vist sig, at vi ikke har spået spor forkert. Efter pres fra svensk side for en afgørelse har den i øjeblikket siddende trafikminister Niels Matthiasen truffet aftale med den svenske trafikminister Bengt Norling om en yderligere udsættelse af den endelige afgørelse om de store projekters igangsættelse.

Som motivering har man angivet, at yderligere undersøgelser var nød-

vendige. Hvad man agter at undersøge, ligger en smule uklart, idet det nu er over 40 år siden, de første undersøgelser og projekter indledtes, så man skulle vel efterhånden have materiale nok at bearbejde.

En af fortidens trafikministre, han hed Jens Kampmann, satte i sin tid gang i hele den diskussion vedrørende disse opgavers løsning. Han fik truffet aftalerne med Sverige om at få planerne realiseret, og ifølge Jens Kampmanns egne udsagn – der er ingen tvivl om, at han selv fuldt og fast troede på dem – ville det ikke vare mange år, før vi havde både en fast forbindelse København–Malmö, en jernbanetunnel Helsingør–Helsingborg, en storlufthavn på Saltholm og – ikke mindst – en fast forbindelse over Storebælt.

Som bekendt skulle tiden vise, at sådan skulle det ikke være. De store armbevægelser, han lavede for at vise, at vi sagtens havde råd til det hele, har endnu ikke nået at vise sig i færdige resultater. For som vi også dengang pointerede: Riget fattes penge, og disse luftkasteller er den ene gang efter den anden blevet offer for skiftende regeringers spareknive.

Skulle projekterne være blevet realiseret dengang, ville de have kostet ca. 9 milliarder kroner (1972). I dag regner man med et prisniveau på omkring 14 milliarder kroner, og med den udskydelse på to år, der nu

er foretaget, skal man nok i 1977 regne med 18-20 milliarder kroner. For hvert år, der går, inden en afgørelse træffes, stiger priserne med katastrofal hastighed, og tilsyneladende bliver realitetsmulighederne mindre og mindre.

Heller ikke denne gang har vi stor tillid til, at det bliver i vor eller den kommende generations levetid, disse store trafikprojekter ser dagens lys som realiteter.

-tl-

## VI HAR MODTAGET

### Nyt navn til KSB?

*En af vore trofaste læsere har tilsendt os følgende gode forslag, som vi lader gå videre:*

I forbindelse med gennemgang af gamle spejderarkiver er jeg stødt på følgende, som måske kan more bladets læsere:

*Marts 1960.*

»Slangerupbanen står nu igen for elektrificering, og det forlyder dernede fra, at Hareskovbanen så igen skal have navneforandring - denne gang til EL-SKOVSANEN«.

På et gammelt postkort fra 1935 findes et poststempel med følgende tekst:

»Vil mindre skat De se  
gør større brug af DSB«.

Sikkert heller ikke ganske urealistisk den dag i dag.

### Berigtigelse

Opt. V. Pedersen, Vejle, har skrevet til os og fortalt, at det må bero på en misforståelse, når vi i sidste nummer skriver, at bybuskørslen i Vejle udføres af DSB. Bybusserne er for ca. 1 år siden overgået fra Carl Hansen til Vejle kommune.

Vi må give Opt. Pedersen ret, og vi beklager den fejlagtige oplysning. At DSB skulle overtage kørslen i byen i sin tid blev kun til snak derom, men nogen realiteter blev der aldrig ud af det.

### Sætternissen

havde været på spil i sidste måned, hvor han havde pillet ved tallene i fortegnelsen over jernbanemuseets lokomotiver. A 159 er bygget i 1888 og fabriksnummeret er 1534. Hs 415 har kun fabriksnummer 6 og ikke som anført 66. Fabrikken Vulcan nåede desværre aldrig at bygge så mange lokomotiver, idet det sidste havde byggenummer 18.

# Månedens emner ...

## Ny færgerute til DSB?

Post- og Telegrafvæsenet har i mange år drevet færgetrafik mellem Esbjerg og Fanø. Trafikken bestrides med to mindre færges, bygget i 1964 og med en kapacitet på 500 passagerer.

I vintertrafikken rækker denne kapacitet til, men om sommeren er der efterhånden kommet så stort pres på færgeoverfarten, at man kan opleve kilometerlange køer af ventende turister, der spilder kostbare timer af deres ferie til ingen nytte. Denne ringe mulighed for at blive overført på nogenlunde anstændige vilkår har da også hvert eneste år givet anledning til megen kritik.

Det er logisk, at man ikke kan investere i kostbart færgemateriel, som kun i rimeligt omfang kan udnyttes denne lille del af året, og som så skal lægges op resten af året.

Alligevel påstår P&T at have under-skud på færgefarten. Dette skyldes efter sigende bl.a., at man skal have personale til at administrere de forskellige forhold, som er forbundet med at drive ruten.

For at spare samfundet for disse udgifter har P&T fået den idé, at man kunne overlade ruten til DSB, som i forvejen har en mængde ruter at drive.

Tanken er udmærket, man kan kun forbavses over, at man først nu er fremkommet med den idé, som vi andre, der ingen indflydelse har på sådanne sager, har haft for mange år siden. DSB har administrationen af en lang række færgeruter, og fordi denne lille vestjyske færgerute skulle komme til, vil det ikke betyde nogen større udgift til administrationspersonale. Tanken er, at ruten skal lægges ind under driftsområde Esbjerg.

En anden indlysende fordel ved, at DSB overtager trafikken, vil være de muligheder, der foreligger ved at kunne trække andre færges til overfarten ved værftsoophold. Helsingør-Helsingborg Overfartens færger må vel forventes at kunne afløse Fanø-rutens to færges om vinteren under disses værftsoophold, hvis afløsning skønnes nødvendig. Om sommeren, hvor al DSBs kapacitet i forvejen er udnyttet, er det mere problematisk at se en løsning af kapacitetsproblemet.

Men under alle omstændigheder vil samfundet være bedst tjent med, at DSB overtager færgeruten Esbjerg-Fanø og de to færges M/F Esbjerg og M/R Nordby.

-tl-

lykken  
på  
rejsen...

DSB togservice



## ERINDRES DET ...

### For 50 år siden . . . maj 1925

Den 8. maj var den ny rangerbane-gård i Århus klar til brug, det anslåes, at der vil kunne ekspederes ca. 500 vogne daglig. Ligeledes er det nye dobbeltspor mellem Næstved og Vordingborg blevet afleveret af entreprenøren.

—0—

Om aftenen den 13. påkørte et mer-geltog rutebilen Løgstør-Viborg. Den store bil blev skubbet foran lokoet til den næsten var knust af det lille tog. Men chaufføren fik kun lettere kvæstelser. 3 passagerer kom intet til.

—0—

På Randers-Hadsundbanen afspore-des middagstoget den 21. mellem Lem og Spenstrup, idet lokoet og 3 vogne pludselig afsporede. Uheldet medførte megen stor skade på skinner og bane-legeme. Toggangen måtte indstilles 1 døgn.

—0—

Det Østsjællandske Jernbaneselskab afholdt den 25. et større møde i Hårlev, hvor borgmester Jensen-Stevns, Store Hedinge, redegjorde for de planer, der er udarbejdet for banens fremtidige drift. De vil bl. a. betyde en stor reduktion af personalet, idet man har lavet en ny tjenesteordning, hvorefter der kan undværes 37 mand. Ordningen er godkendt af de ansatte.

—0—

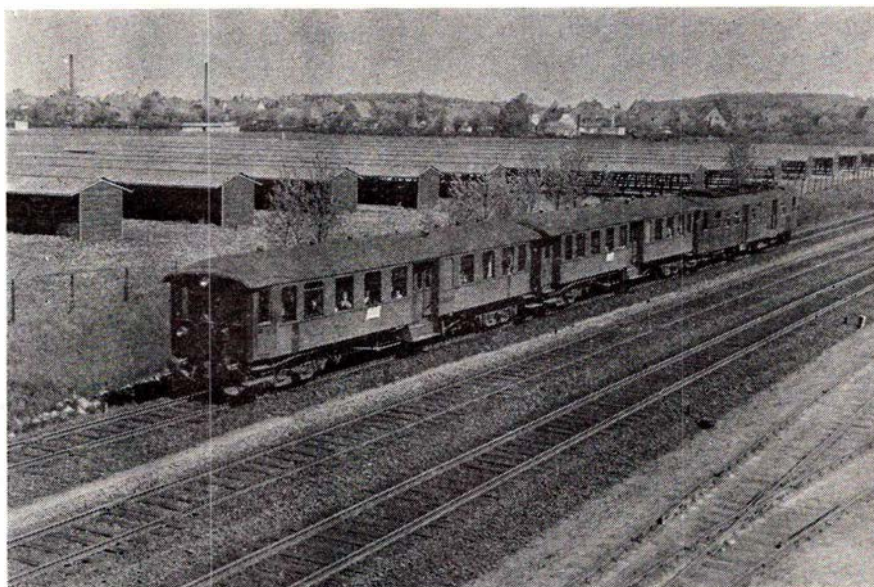
På Hornbækbanen støder 2 motortog sammen ved Karinebæk. Ingen kom alvorligt til skade. Ved et efterfølgende forhør er det konstateret, at enkelte af banens motorførere ofte har ladet toget køre alene, medens de billetterede.

—0—

### For 25 år siden . . . Maj 1950

Frederiksværkbanen – efter 8 års kamp med alle mulige besværligheder lykkedes det endelig at få Frederiksværkbanens omlægning færdig. Forlæg-

# Månedens foto



Crs-Crl-Mo til Svendborg fra Odense i 1960. Foto: HGC.

### Et rigtigt sidebanetog

I forbindelse med artiklen i Jernbane Bladet nr. 3/75 om styrevogne er her et billede af Crs-Crl-Mo på vej til Svendborg fra Odense. Billedet er taget i 1960, hvor denne oprangering var meget almindelig. Desværre nåede jeg

ikke at få taget et billede med litra Eh i styrevognstoget, da denne kun var i brug sammen med de gamle Mo-vogne. Da den nye serie kom, var Eh-vognen ikke mere nødvendig, da de havde større rejsegodsrum.

*Hans Gerner Christiansen.*

ningen betyder rent praktisk, at der køres på en helt ny strækning fra Hillerød til Skævinge, hvorfra fortsættes ad den gamle strækning til Hundested. Såvel lokalstationen samt Harløse st. er overgået til andet brug. Den nye strækning gør banen 2 km længere, men køretiden bliver uforandret.

Ved togenes direkte kørsel til og fra Hillerød sparer banen ca. 100.000 kr. årligt. Selve arbejdet har kostet 5-6 millioner kroner.

Der var store spekulationer i gang med at finde nye stationsnavne til den første station efter Hillerød, Nr. Herlev. Både DSB og postvæsenet modsatte sig dette navn – af hensyn til fejl-ekspeditioner. Og det blev så til betegnelsen: Brødeskov.

Horsens privatbaner – I forbindelse med moderniseringstilskudet til banerne pegede ministeriet på, at det ville være ønskeligt, om de 4 baner blev sluttet sammen, idet dette ville give en forenklet og en bedre udnyttet administration samt af personale og materiel. Der har været ført en masse forhandlinger m. m. man er nået til enighed. Det går i korthed ud på, at hovedkontoret, materiellet og det kørende personale bliver fælles for banerne, og at der oprettes et fælles trafikkontor i Horsens i stedet for kontorerne i Lund, Juelsminde og Odderbanens godsbanegård.

Den nye ordning vil betyde en stærk rationalisering af driften.

—0—

## Alt i tandteknik

Reparationer – Omstillinger og underforinger  
Overenskomst med sygesikringen

### Martinus Schmidt

Mariendalsvej 12c . FA 880 - 839

\*\*\*  
**damm**  
radio  
\*\*\*

ALBERTSLUND

64 70 88

Service: 64 79 52

## HER GØR VI HOLDT

Stedet, hvor man kommer igen

### Restaurant Skoven, Hobro

Lad os arrangere Deres familiefester, firmafester, udflugter, selskaber – små eller store – her er maden i topklasse. Ring  
**telefon (08) 52 07 01**  
og få et godt tilbud  
Harriet og Max Lund Pedersen

Et sted, der er værd at gæste ...

### Restaurant »SKIPPERKROEN«

Sdr. Voldgade . Fredericia . Tlf. 92 58 70  
Hygge og stemning i dejlige omgivelser  
Små varme retter samt smørrebrød

Alt er lækkert fra

### MØLLE-BAREN

Grenåvej 83 . Løgten . Tlf. 99 14 87  
Pølser – Hot dogs – Pommes frites  
Forårsruller – Is – Chokolade  
– og så har vi frikadeller, som vor  
mor lavede dem!

Her gør vi holdt

### SPØRRING KRO

mellem Århus og Randers  
Spørring – Tlf. (06) 98 90 13  
Er De to eller flere – så hyg Dem på  
Spørring kro. Selskaber modtages gerne – vi har også hyggelige værelser.  
Venlig hilsen det nye værtspar

Hvor Etatens folk og  
andet godtfolk mødes

### CARLENS HOTEL

Østergade 54 . Struer . (07) 85 00 45  
Et godt madsted – hyggelige værelser  
– venlig betjening

.... det er turen værd

Ved Århus-Viborg landevej ligger

### TRUST KRO

Telefon 87 10 12 – 87 13 22  
Den moderne kro - med gammeldags  
krohygge. Selskaber indtil 85 kuverter  
Hilsen: Mie og Jens

Vil De hygge Dem – tag til

### HOVEDGAARD KRO

Gl. Horsens Landevej mellem  
Århus og Horsens  
tlf. (05) 66 10 13

Et godt madsted – med gammeldags  
krohygge – er De to eller flere – vi  
hygger om Dem. Selskaber modtages  
gerne. Ny indeh. – Venlig hilsen  
Bente Jensen

Til hverdag og fest

### LA COSTA

er bedst

Vi afholder gerne Deres fester med  
god mad til rimelige priser – ring og  
få et godt tilbud - eller kører De en tur  
har vi et spisekort med mange spec.  
Venlig hilsen Bente og Per Sletting  
Søndergade – Hov – Tlf. (06) 55 61 18

Et besøg værd ...

### SIGNESMINDE KRO

mellem Silkeborg og Kjellerup  
Tlf. (06) 85 54 45  
Gammeldags krohygge med veltillavet  
mad og god kaffe  
Selskaber og udflugter modtages gerne  
– altid venlig betjening

Lad os tage besværet – vi arrangerer  
Deres fester, med veltillavet mad – i  
hyggelige lokaler – kuv. indtil 250.  
Eller får De uventede gæster, har vi  
altid ½ friskstegt grillkylling á kr. 12  
med tilbehør – husk, det er

### Kløvborg Forsamlingshus

Telefon (05) 76 11 76  
Venlig hilsen Else-Marie og Tommy

Lad os tage besværet ...

### SKELDE FORSAMLINGSHUS

Vi har 1. kl.s køkken – hurtigt og venlig  
betjening, vi holder alle slags fester i  
hyggelige lokaler.  
Ring til 44 14 19 og få et godt tilbud  
NB. Husk vor diner transportable  
Venligst Gudrun og Hans P. Hansen

Lad turen gå til

### NIELS BUGGES KRO

Ravnsbjergvej 69. 8800 Viborg  
Tlf. (06) 63 80 11

God mad og hyggelige værelser  
Alt til rimelige priser  
Hanne og Leif

Tag noget lækkert med hjem eller  
nyd det i vores Cafeteria ...

### FUGHOLM GRILL & CAFETERIA

Fugholm 12 - Horsens - Tlf. (05) 611596  
Her får De maden uden ventetid  
Altid en lækker søndagsmiddag  
Lækkert smørrebrød ud af huset  
Edith og Jørgen Schou

### EXPRESSO CAFETERIA

Gothersgade 55 . Fredericia  
Telefon 92 19 30

God daglig middag samt lækkert  
smørrebrød

Åben hver dag fra kl. 6.00–22.00

Ny indehaver:

A. Susgaard Jensen

### HOTEL HVIDE KRO

vis a vis bane og rutebiler  
Jernbanegade . Ålestrup . (08) 64 14 33  
Stedet, hvor man mødes og hygger sig  
i hyggelige omgivelser – nymonterede  
lokaler, moderne værelser  
Lad os holde Deres fester –  
ring og få et godt tilbud

En kro i særklasse

### LØVSKAL KRO

i den skønne natur i Nørreåa-dalen  
Tlf. (06) 68 61 01 – 68 61 45  
God kromad i hyggelige omgivelser  
Er De to eller flere – så kom til  
Løvskaal Kro – Bal for de unge på 40  
hver lørdag. Hurtig og venlig betjening

Hvor man holder ind, når vi kører ud

### HERNING MISSIONSHOTEL

hj. af Bredgade og Skolegade  
tlf. (07) 12 54 44  
Hyggelige omgivelser. Nymonterede  
værelser. Selskaber modtages  
Husk vor lækre søndagsmiddag  
Venlig hilsen Grethe Christensen

Skal festen være vellykket

### HOTEL ULDUM

telefon (05) 678076  
Altid en lækker søndagsmiddag  
Lørdag ta'-selv bord – Øl og spiritus  
til enhedspriser – Levende musik  
kl. 18–24. Alt i diner transportable  
De er altid velkommen, om De er  
to eller flere

Skal festen være vellykket

lad os arrangere Deres fester ...

### HAMLETS KRO

mellem Grenå og Randers  
God kromad – hyggelige værelser –  
selskabslokaler – diner transportable  
Ring tlf. (06) 49 44 10  
– og få et godt tilbud  
Selskaber indtil 130 kuverter  
Venlig hilsen  
Birgit Baden – Carl Petersen



## LANDET RUNDT

DSB har fået en næse for at afholde udgifter til jernbanemuseets etablering uden lovhjælp. Det er 1. revisionsdepartement, der er blevet opmærksom på dette forhold og har påtalt det overfor DSBs generaldirektorat.

Sallingsundbroen, der skal afløse den berømte færgerute mellem Pinen og Plagen, og som formentlig kommer til at betyde DSBs Morsøroutes dødsdom, forventes færdig i august 1977. Pris for bro og tilhørende vejanlæg er beregnet til ca. 200 millioner kroner.

Valutaveksling på DSBs Fugleflugtslinier har hidtil været bortforpagtet til Den danske Landmandsbank. Fra 1. september overtager DSB selv denne om sommeren lukrative forretning. Årsagen siges at være, at det ikke kan betale sig for banken at have personale på færgerne hele vinterperioden, hvor behovet for veksling er minimalt. DSB vil til gengæld øge servicen, idet det fremover vil være muligt at få vekslet penge hele døgnet. Vekselforretningerne skal lægges ind under restaurationsdriften, hvorved der spares personale.

Albani Bryggerierne i Odense har i anledning af jernbanemuseets åbning forsynet sine pilsnerøl med særlige etiketter med billeder af ti gamle lokomotiver fra museets samlinger.

Fynske Privatbaner var emnet for en udstilling, der i perioden 15.-20. april afholdtes i »Landsarkivet for Fyn«s nye læsesal. På udstillingen sås tegninger m. m. fra de nedlagte privatbanestrækninger, bl. a. 51 tegninger af lokomotiver, motorvogne, person- og godsvogne, spor-konstruktioner, broer, stationer og meget mere. For arrangementet stod arkivar, mag. art. Poul Thestrup, og udstillingen faldt netop sammen med jernbanemuseets åbning rent tidsmæssigt.

R. Lysholt Hansen, formand for Folketingets finansudvalg, bosiddende syd for Nykøbing Fl., men hver dag med toget til hovedstaden, er pludselig blevet bange for sit helbred. Fra sin vinduesplads i 1. klasse kupeen har han set, at de store lastbiler på Storstrømsbroen kører lige ved siden af ham. Han er nu bange for, at de skal tabe noget på skinnerne, så hans tog afspores. Derfor har DSB fået påbud om at etablere vagt ved broen, hver gang et tog skal passere. Det må bemærkes, at i de 38 år broen har eksisteret, er endnu ingen ulykke sket, så det må siges at være en panikhending.

A/S Mols-Linien, færgerute mellem Sjællands Odde og Ebeltoft, har solgt færgen M/F Morten Mols til det Færøske Landsstyre, som vil indsætte den i kystfart på Færøerne samt til Norge og Island. M/F Maren Mols er solgt til Sicilien, hvor hun skal sejle mellem Palermo og De Lipariske Øer.

DSB har kontraheret en ny færge på Alborg Værft til Helsingør-Helsingborg overfarten. Foreløbig er færgens navn »Nybygning nr. 213«, og indsættelsen på overfarten er sat til omkring 1. juli 1976.

Bornholmstrafikken bliver endnu en gang dyrere at rejse med. Trafikminister Niels Matthiasen har søgt finansudvalget om tilladelse til at forhøje taksterne for passagerer, personbiler og rejsegods med 10,9 procent, mens lastbilerne skal betale 20 procent mere for overfarten til klippeøen. Også I/S Bornholms Fragtrute vil få tilsvarende stigninger i priserne.

A/S Jydsk Færgefart forhandler i øjeblikket om salget af M/F Mille til udlandet. Hvis salget går i orden, vil man formentlig være nødt til at chartre færger i tilfælde af, at en af de fire færger på selskabets to overfarter bliver utjenstedygtig. M/F Mille er den tidligere M/F Gedser fra Gedser-Travemünderruten.

DET VRIMLER  
MED GODE  
TILBUD HOS

**JM MARKED**

Vi sælger:

BRØD . MÆLK . SMØR  
OST . KØD . PÅLÆG  
FRUGT . GRØNTSAGER  
VIN . FISKEKONSERVES  
KØDKONSERVES . KAFFE  
KIKS . GRØNTKONSER-  
VES . SURVARER . KAGER  
KOLONIALVARER  
TOILETARTIKLER  
SÆBEPULVER  
RENGØRINGSARTIKLER  
m. m.

**KVALITET TIL ALM.  
BUTIKSPRISER ! !**

De finder JM-markeder på  
Kbh. H. - Århus H. - Ålborg  
banegård med døgnservice  
8-24 alle dage.  
Samt minimarkeder på Sjæler  
- Åmarken - Friheden -  
Avedøre - Brøndby Strand  
station.

Venlig hilsen

**jm**



**BAT-KON <sup>1/5</sup>**

- et begreb blandt fagfolk

**H. C. ANDERSENS BOULEVARD 42**

**1553 KØBENHAVN V . TLF. (01) \*11 18 19**

Etatens folk anbefales

**Skanderborg Køkkencenter**

**Vroldvej 21 . Skanderborg . (06) 52 03 08**

Nyt køkken er billigere end De tror -  
få et uforbindende tilbud

Alt i vinduer, glas, lofts- og vægpaneler  
Åben daglig kl. 9-17.30, fredag til kl. 20  
Aften tlf. (06) 94 42 71 - 84 65 73

## Her gør vi holdt

Lad rammen om Deres fest være  
**»SKOVENS PERLE«**  
Selskaber – Foreningsfester  
Motel – Cafeteria  
– så er De sikker på succes –  
Husk det er  
**Pindstrup tlf. (06) 39 61 99**

Lad os holde Deres fester  
**FALLING FORSAMLINGSBUS**  
Telefon (06) 55 12 63  
Et godt madsted med venlig betjening  
Ring og få et godt tilbud  
Venligst Inger og Per Jeppesen

Et besøg værd  
**GL. LØGTEN STRANDKRO**  
v/ skov og strand  
**8541 Skødstrup – Tlf. (06) 99 44 99**  
Hyg Dem i vore nye istandsatte lokaler med vore lækkerier. Det store kolde bord lørdag kl. 19–21. – Weekend-selskaber modtages gerne – ring og få et godt tilbud – og vi arrangerer Deres fester. – Venlig hilsen de nye værter Lundsgaard og Jensen

Vi anbefaler . . .  
**BRUUNSGADES CAFETERIA**  
Bruunsgade 49 . Århus . tlf. 12 02 43  
God daglig middag, lækkert smørrebrød platter og anretninger samt grill-retter – også ud af huset  
**NB. Kun faguddannede kokke**

Lad os gøre Deres fester til en succes  
**Restaurant »Edelweiss«**  
Rådhusgade . Odder . Tlf. (06) 54 00 55  
Alt i hyggelige omgivelser med venlig betjening  
– stedet, hvor man kommer igen

Vi spiser på . . .  
**MØLLEVANGENS CAFETERI**  
v/ Vibeke og Finn Gammelby  
Helge Rohdesvej 13 . Århus  
Telefon 16 68 86  
God daglig middag, lækkert smørrebrød  
Frisklavet kaffe samt øl og vand  
**Spec.: Diner Transportable**

Et besøg værd  
**THORS KRO**  
Thorsø – tlf. (06) 96 65 68  
– hvor man hygger sig

DSBs østersøfærger har opgjort sine indkøb til restaurationer i julemåneden. At det ikke er småting, de rejsende konsumerer under overfarten, fremgår af, at der blev indkøbt 1,4 tons svinekød, 9,0 tons oksekød, 80 rullepølser, 240 kg leverpostej, 130 kg røget skinke og 5000 wienerpølser. Derudover købte man 8000 æg, 150 kg kaffe, 170 kg mayonnaise, 3000 pølsebrød, 500 kg kartofler, 300 kg ost og 4000 små pakker smør.

Overnatningsbygningen ved remisen i Brande er overflødig. Derfor er den blevet revet ned, således at man slipper for kostbar vedligeholdelse

## FRA DAGBOGEN

31. marts: **Linköping, Sverige.** Den største togulykke siden 1918 skete i dag, da »Øresundspilen« afsporede ca. 40 km fra Linköping. Afsporingen skete, da en bil kørte ind i siden af toget mellem to vogne, hvorved de efterfølgende afsporede og slyngedes ud til siden. 14 mennesker blev dræbt, deraf tre danskere.

17. april: Danmarks nye **Jernbanemuseum** indvies i Odense.

20. april: **Hovedstadsområdets Trafikselskab, HT,** sætter sommerkøreplanen i kraft. Samtidig indføres et nyt takst-system, som også DSBs tog i området indgår i. Det samme gælder de Nord-sjællandske privatbaner. Premieren begynder med arbejdsnedlæggelser i København.

21. april: Sveriges trafikminister **Bengt Norling** og Danmarks trafikminister **Niels Matthiasen** underskriver en aftale om at udsætte ratifikationen af den dansk-svenske Øresundsaf-tale i to år for yderligere undersøgelser.

23. april: **Nykøbing Fl.** Kong Frederik IXs bro over Guldborgsund gik i dag til formiddag i baglås, netop som man var ved at lukke den op for at lade et skib passere. Først efter 42 minutter lykkedes det at få broen sænket, men da var foruden flere hundrede biler på begge sider også »København Express« fra Hamburg til København blevet forsinket omkring en halv time.

# Jernbane-museet indviet

Det var en stor dag. Fra tidlig morgen var vejrguderne med os. Thi denne dag, den 17. april anno domini 1975 skulle Danmarks nye jernbanemuseum i Odenses gamle privatbanehaller indvies. Og det af selve kulturminister Niels Matthiasen med titlen trafikminister påhængt.

Dagen var i de gamle hæderkronede damplokomotivers tegn. Fra København afgik et fornemt tog, fremført af to blankpolerede damplokomotiver, P 917 og E 994. Fra Århus afgik ligeledes et tog, her var det R 963, der var spændt for. De rejsende fra Sjælland blev mellem Nyborg og Odense trukket af R 946, og præcis kl. 11.20 rullede de to R-maskiner ind ved perronen i Odense med hver sit tog, fyldt med indbudte gæster og en utrolig mængde jernbaneentusiaster, der var strømmet til fra nær og fjern for at overvære den store begivenhed.

R 946 fortsatte kort efter mod Ringe med de mange jernbaneentusiaster, mens de indbudte gæster begav sig over i det nye museum, der på lang afstand var kendeligt ved et stort skilt mod banegården.

Som ved alle indvielser blev der holdt adskillige taler, bl. a. af afdelingschef Rolsted Jensen, generaldirektør Povl Hjelt og trafikminister Niels Matthiasen. Sidstnævnte sagde bl. a., at han var i tvivl om, hvorvidt han var indbudt som trafik- eller som kulturminister.

– Noget tyder på, at DSB nok har tænkt på trafikministeren, og det forstår jeg meget godt på baggrund af det afslag, der i 1971 blev givet på en anmodning fra DSB til kulturministeriet om bidrag til finansieringen af et nyt jernbanemuseum, sagde ministeren og fortsatte:

– Når jeg i dag ser mig omkring i hallen, må jeg som trafikminister glæde mig over, at det alligevel er lykkedes for DSB i samarbejde med Odense by at skabe et seværdigt museum.

Ministeren nævnte desuden revisionsdepartementets kritik af DSB i forbindelse med jernbanemuseet.

– Men jeg må være enig med DSB i, at disse historiske genstande skal bevares for eftertiden. Som kulturminister glæder jeg mig over, at DSB sørger for vedligeholdelse af bygning og



Trafikministeren og generaldirektøren tager en tårn på en af jernbanemuseets gamle dræsiner. Foto: -tl-

materiel, som herved er blevet gjort tilgængeligt for offentligheden.

- Der er hermed ydet et vigtigt bidrag til det kulturhistoriske billede af transportsystemets udvikling i Danmark, sagde ministeren, der med ønsket om, at der måtte komme mange besøgende, erklærede museet for åbent!

Og til læsernes orientering kan vi herefter meddele, at Jernbanemuseet, Odense, holder åbent maj-september, alle dage kl. 10-15, oktober-april lørdage og søndage kl. 10-15. Entré for voksne kr. 5,00 og for børn kr. 2,00.

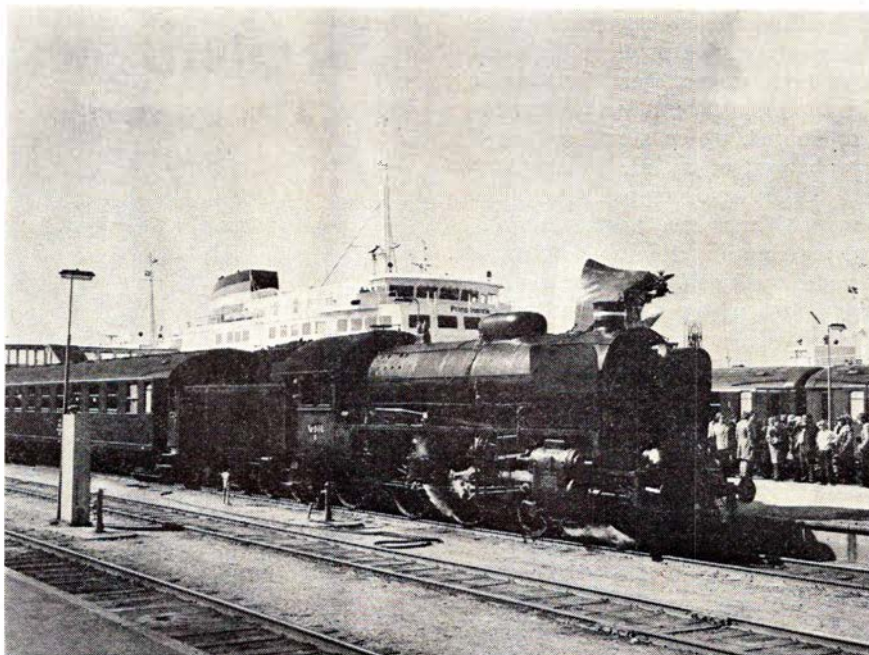
Sølvgades museum fortsætter at eksistere. Her er åbningstiderne april-oktober kl. 12-16 hver onsdag og kl. 12-15 hver lørdag. Gratis adgang.

### To kongevogne på Odense-museet

Det kan sikkert også være af interesse at vide, hvad der egentlig er at se på det nye museum i Odense. Jernbanemuseets beholdning af rullende materiel er enorm, og det er kun en lille brøkdelen, der er blevet plads til - foreløbig. Men med et godt besøgstal er der håb om fremtidige udvidelser.

Det første øjet møder, når man kommer ind fra Dannebrogsgade, er damplokomotivet D 802, der fremtræder som museets vartegn. Derefter møder man forskellige signaler og tavler, før man sluses gennem billetlugen og forbi kiosken med lækkerbidskner for jernbaneentusiasterne.

Det indre domineres selvsagt af det rullende materiel in natura. Man har fundet plads til lokomotiverne Fs 263 fra 1888, P 931 fra 1910, A 159 fra 1888, Hs 363 fra 1888, O 318 fra 1898, P 125 fra 1882, B 45 fra 1869 og af vogne er der BJ 665 fra 1868, CF 10173 fra 1913, den toetagers Co 10498 fra 1900, »old nestor« postvognen FE 541 fra 1854 og sidst, men absolut ikke mindst, de to flotte kongevogne S 1 fra 1871, anvendt af kong Christian IX samt et ukendt



R 946 klar til afgang med særtog i Nyborg Fgh. Bag toget ses M/F Prins Henrik. Foto: -tl-

## Ulstrup

Vore funktionærer anbefales

### ULSTRUP CAFETERIA

Østergade . Ulstrup . tlf. 46 33 61

God hjemmel. mad - kaffe - lækkert smørrebrød. Her får De maden - uden ventetid - Pensionærer modtages.

Nye indehavere: Turid og Preben

antal fyrster i Europa, og den nyere S 8 fra 1900, der blev afleveret til Christian IXs fødselsdag den 8. april samme år.

Museet rummer desuden en stor modeljernbane, en del færgemodeller, et livagtigt stationskontor årgang 1900 samt diverse signaler, sikringsanlæg m.m., altsammen ting, der har været med til at præge jernbanen i forgangne tider.

Det er hensigten i tidens løb at skifte de udstillede lokomotiver og vogne ud med andre, således at museet altid vil være værd at besøge, også for dem, der har været der før.

Det er en milepæl, der er nået med åbningen af dette museum, og vi vil endnu engang udtrykke vor glæde over, at det endelig er lykkedes at få den ca. trekvart århundrede gamle tanke realiseret.

-tl-

# Et langt jernbaneliv (21)

Af fh stfst G. BAKKE, Grenå

(fortsat fra nr. 4 side 13)

En dag under krigen blev jeg ringet op fra distriktet, der bad om oplysning om, hvor mange meter sporplads vi havde på Thisted station, idet general Rommel ville komme på inspektion. Det ville jeg senere få besked om, men det skulle være en dyb hemmelighed. Intet som helst måtte sive ud derom. Jeg mente, at man i banetjenesten havde de ønskede mål, og det ville sikkert volde nysgerrighed, hvis vi pludselig begyndte at måle sporlængder op. Det viste sig også at være unødvendigt.

Og så kom ørkengeneralen med et overmåde langt tog. Det var på en togløs dag, og alt vognmateriel var anbragt på havnen. Ved afgang fra Silkeborg havde der været kludder med de 2 tyske lokomotiver, og der blev talt om sabotage fra dansk side, men den danske lods bad om at få to danske maskiner for toget, og så gik det fint. Min kone og jeg var til middag hos direktør Erichsen (privatbanen), og jeg forlod selskabet noget før den tid, generalens tog skulle ankomme. Sikken et opbud af vagter! Langs de fire spor stod vagter med få meters mellemrum på begge sporsider. Jeg blev antastet flere gange, da jeg gik ud på stationspladsen – selvfølgelig i uniform, men jeg gjorde opmærksom på, at her var det mig, der havde kommandoen. Indrangeringen begyndte, og de fire spor kunne give plads til de mange forskellige vogne. Der blev straks etableret telefonforbindelse fra det lokale telefonnet, og en stor kedelvogn, der var betjent af en lille snusket italiener, skulle vandforsynes. Det ville tage mange timer med vore vandslanger, så jeg ringede til Falck, som overtog vandforsyningen. Lidt før midnat var alt i orden, og generalen kunne sove trygt i den store sovevogn under den effektive beskyttelse.

Assistent Vårmark fra distriktet fulgte toget som statsbanernes repræsentant. Han kom ind på kontoret næste morgen og ville have mig til at overvære det tidspunkt, da generalen skulle forlade toget for at køre til Hanstholm. Banetjenesten havde udlånt et stort antal sveller, hvoraf tyskerne havde bygget en rampe fra sidedøren i generalens sovevogn. Broen var dækket af en flot rød løber, og ved

begge sider stod en række officerer opstillet. Præcis kl. 9.00 lød en trillefløjte, dørene blev slået op, og den høje, flotte general steg ud og gik ned ad rampen, mens der lød et knald som et bøsseskud, da de mange hæle blev slået sammen, mens officererne stod ret som en række træstammer i en skov. Generalen steg ind i den ventende bil og kørte sammen med den store eskorte til det berømte fort, som han gennemkritiserede.

Hansted fort skulle jo sammen med et tilsvarende fort i Norge kunne dække hele farvandet. En tid i forvejen blev der afskudt en prøveladning med en trediedel sprængstof. Da det skete, var det, som om vort hus blev løftet op trods en snes km afstand, og sokkelen slog en stor revne. Hvad ville der ikke være sket, hvis der blev anvendt fuld sprængladning? Men det var i sandhed et skuespil, selvom det var med blandede følelser, man overvære-

de det. Straks efter blev toget samlet og fortsatte ad Fjerritslevbanen. Ikke længe efter kom general von Hanneken på inspektion, men med et meget mindre tog. Det var planlagt, at toget skulle saboteres i Thy, men det blev heldigvis opgivet. Der var heller ikke nogen mening i at sabotere en inspirerende general. Det var værnemagstogene med forsyninger og mandskab til Norge, der skulle sinkes. På tilbageturen blev generalen imidlertid saboteret ved Hjerm.

Hidtil var det lykkedes at holde »Eisenbahnernere« ude, da vi ikke havde mulighed for at kunne afgive opholdsrum til dem. Men da jeg kom tilbage fra en tur på Sjælland, var der mødt 2 tyske jernbanefolk, som jo så skulle have foretræde for mig. Dagen efter deres ankomst med sidste tog var jeg til en reception i byen, hvor jeg var iklædt jaket og stribede benklæder. Da jeg kom tilbage til stationen, blev de to tyskere tilkaldt fra deres ophold i ventesalen, og det morede mig at se, med hvilken respekt de opfattede den fine stationschef. Det var to flinke, men forsagte fyre.

(fortsættes)

## Den bløde, runde Faxe Fad-smag, der aldrig kan efterlignes.



-det festlige  
pilsnerstærke fadøl

## FRA KLUBBERNE

**MHVJ - Mariager-Handest Veteranjernbane** - kører kommende sommer, dvs. i perioden 15/6-24/8 fem dobbeltture mellem Mariager og Handest. Køreplanen viser afgang fra Mariager kl. 12.10, 13.30, 14.35, 16.00 og 17.00. Fra Handest afgår tog kl. 10.45, 13.25, 14.40, 15.55 og 17.05. Der køres kun på søndage.

Køreturen varer for en enkeltrejse 50 minutter. Der er mulighed for at foretage togskitte i True (undt. tog 11/12), så en tur med toget kan gøres på under en time.

Alle tog standser ved campingpladsen, Luddalen, Fjeldsted, Brødløs, Frugtplantagen og Glenstrup Trinbrætter samt ved stationerne True og V. Tørslev. Ved trinbrætterne dog kun, såfremt der er rejsende at optage eller afsætte.

Togene fremføres af enten damplokomotivet HV 3, motorvognen HHJ M 2 eller skinnebus. Det påregnes dog kun at køre med damplokomotiv på ulige datoer.

**HgJK - Helsingør Jernbaneklub** - kører atter i år mellem Helsingør (Grønnehave station) og Gilleleje på HHGBs skinner. I modsætning til tidligere år skal man i år kun køre to hele dobbeltture på banen. Trækraft bliver som sædvanlig ØSJS 7, og vognparken omfatter bl.a. DSB Cf 10135, HHGB C 8, OKMJ C 9 og den lille populære røde OHJ C 2166. Også den åbne skovvogn SJS Cc 311 og FFJ Cb 1 triller med, og som noget nyt i år præsenterer man den lille bænkevogn fra OHJ nr. Qa 304, der er restaureret. Det samme gælder den fine gamle Tuborg ølvogn fra 1885, ZB 9821, som ser ud, som var den lige kommet ud fra Tuborgs flaskerenser.

**Industribaneklubben** har købt roebanediesselokomotiv nr. 25 af ophuggerfirmaet Petersen & Albeck i Sydhavnen. Lokomotivet er dieselelektrisk og har siden kørt i Nakskov, tidligere i Saks-købing som DdS E 4. Det er bygget af Frichs i Århus som nr. 656 i 1959 og har sporvidden 700 mm.

**Sporvejshistorisk Selskab** har nu fået sit byggelån, så man kan få genoptaget remisebyggeriet ved Skjoldnæsholm ved Ringsted.

## PRIVATBANENYT

Lollandsbanen har af DSB købt 2 Cl-vogne og en postvogn. Vognene skal males i orange farve ligesom banens Y-tog og diesellokomotiver. Postvognen skal ombygges til kedelvogn, beregnet til togoopvarmning.

Østbanen har solgt to skinnebusmotorvogne Sm 11 og Sm 12 samt skinnebusbivogn Sp 7 til den svenske jernbaneklub »Skånska Järnvägar«, der driver veteranbanetrafik i Østskåne mellem Brösarp og St. Olof. Herefter har banen kun nogle få skinnebuskøretøjer tilbage, idet der tidligere er solgt ud af beholdningen.

### Skagensbanen

	1973/74	1972/73	pct.
1. Antal rejsende med tog .....	343.171	354.025	÷ 3,1
Antal rejsende med omnibusr.			
Skagen-Fr.havn .....	277.678	272.670	+ 1,8
Antal rejsende med omnibusr.			
Ålbæk-Hjørring .....	31.451	35.991	÷ 12,6
2. Indtægt for personbefordringen ...	2.097.274	1.859.907	+ 12,8
3. Heraf med tog .....	1.471.063	1.244.546	+ 18,2
Heraf med omnibusruten			
Skagen-Fr.havn .....	523.369	511.051	+ 2,4
Heraf med omnibusruten			
Ålbæk-Hjørring .....	102.842	104.311	÷ 1,4
4. Vægt af befordret gods .....	14.023	13.735	+ 2,1
5. Indtægt af godsbefordringen .....	546.658	479.946	+ 13,9
6. Samlet driftsindtægt .....	2.855.491	2.551.377	+ 11,9
7. Samlet driftsudgift .....	3.469.597	3.296.965	+ 5,2
8. Driftsresultat .....	÷ 614.106	÷ 745.588	-
Afskr. på bilmateriel m. tilh. anlæg	77.385	68.002	-
Endeligt driftsresultat .....	÷ 691.491	÷ 813.590	-



Skønhed, De ikke aner

findes langs private baner

**Industribaneklubben** har købt et antal DSB-perroncars, som er blevet overflødige ved anskaffelsen af de nye elektriske »Melex«-cars. Klubben sælger perroncars for mellem kr. 400,- og kr. 1100,-, afhængig af køretøjets tilstand og køredygtighed (eller mangel på samme). Evt. interesserede læsere, der kunne tænke sig deres egen perroncar til fx. havebrug(?) kan kontakte J. B. Dyrkilde, Valdemarsgade 18, 4100 Ringsted.

Portrætter - Brudepar - Børn -  
Selskaber - Sort/hvid og farve  
Kameraer - Smalfilm - Film - Tilbehør

Fremkaldelse af alle filmtyper

Fotograf og Fotohandel

**KJELD SMED**

Nørregade . Bjerringbro . (06) 68 12 11

Når det gælder køb af foto samt tilbehør, anbefaler vi et besøg i den nye specialforretning

**FORREST FOTO**

Valdemarsgade 26 - Århus - Tlf. 136746  
Bliv medlem af Fotoklubben »Rasmus«  
(årligt kontingent kr. 10,-) og opnå bl. a. kontante fordele.

Gå ikke forgæves - gå i

**FOTOMAGASINET**

Adelgade 15 . Hobro . Tlf. (08) 52 13 53

Foto og kino - Specialforretning

indenfor foto og smalfilm

**Kom ind og få en billedsnak**

Når det gælder selskabsfoto, så gå til

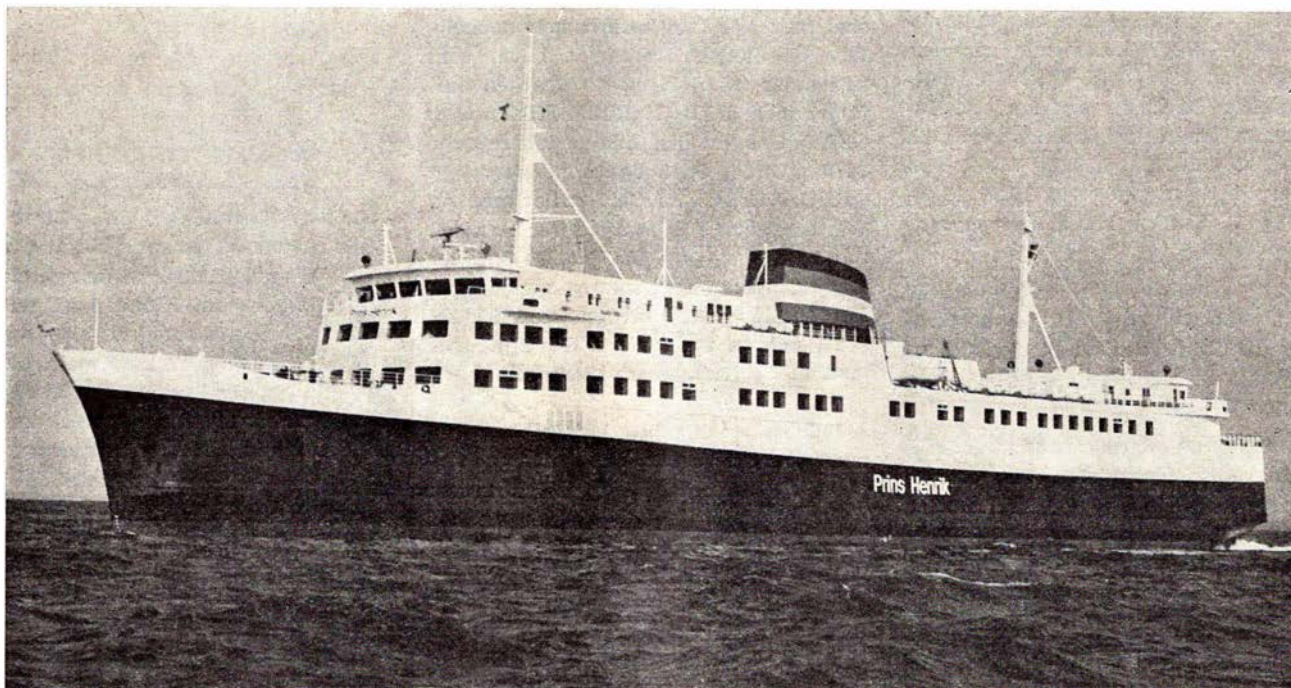
**Fotograf Leif Tychsen**

Adelgade 2 . Skanderborg . tlf. 52 16 58

- KOMMER OVER ALT -

Farvefilm modtages til fremkaldning

# Operation Kejsersnit



*Nakskov Skibsværfts talerør »NS-bladet« beskæftiger sig i en artikel med udskiftningen af motorstativerne i DSBs nye færge M/F PRINS HENRIK, og da vi mener, den også kan have interesse for Jernbane Bladet's læsere, har vi efter venlig imødekomme bringe artiklen her.*

## Operation kejsersnit

Efter at motorfærgen »Prins Henrik« i maj 1974 »som yngste skud på stammen« blev indsat på overfarten Korsør-Nyborg for i DSB's nystartede K 74-plan sammen med »søsteren« Dronning Margrethe II.« at blive et ikke alene ønskeligt, men et uundværligt led i overførslen af de populære intercitytog på Storebælt, har man med mellemrum gennem pressen kunnet »lytte« sig til uregelmæssigheder i dens »bug«, hvor »firlingerne«, 4 stk. B&W-Holeby hovedmotorer, type 12U 28HU ikke altid »sparked« helt så meget, som man kunne ønske.

Det stod klart for alle, at der måtte gøres noget virkelig gennemgribende, efterhånden som omfanget af revnedannelsen tiltog mellem kølevands- og receivevrurn i stativerne, og kun den kendsgerning, at DSB's altid positive og initiativrige maskininspektion og en maskinbesætning under ledelse af

utrættelige skibsmaskinchef G. L. Kramer samt en aldrig svigtende assistent fra B&W-Holeby, gjorde det muligt at holde liv i »firlingerne«, så dette vigtige led i K 74-planen kunne holdes intakt ikke bare i så lang tid som muligt, men også i lang tid nok til at det uundgåelige »indgreb« kunne foretages dels før det blev for sent og dels på det for DSB trafikmæssigt gunstigste tidspunkt.

I vore dage, hvor så mange tekniske vidundere har set dagens lys, og hvor alt derfor normalt går forholdsvis nemt, hvis der ellers arbejdes efter hensigten, er det som tidligere ikke blevet mindre ubehageligt, hvis der skulle vise sig uregelmæssigheder på grund af en eller anden opstået fejl, men hvor ubehageligt det umiddelbart kan være, er det nu som tidligere både beroligende og også opmuntrende, når der bare eksisterer evne til først at finde årsagen til en opstået fejl og derefter vilje til også at rette denne.

Hvad enten man nogle måneder før operationen skal finde sted sidder samlet i et stille kontor, eller man en sen natte-tid henlægger »stuegangen« til maskinrummet for i støjen af 48 cylindres »hjerterbanken« at drøfte de foreliggende muligheder for den bedst tænkelige forberedelse og tilrettelæggelse af arbejdsgangen, er hovedproblemet, hvorledes disse 4 hovedmotorer

på nemmeste og dermed hurtigste måde tages ud af maskinrummet og sættes ind igen.

En af de mange fordele ved dette maskinanlæg og ikke mindst i den foreliggende situation er, at hver hovedmotor, sine 2640 BHK til trods og en vægt på ca. 25 ts, i dimensioner er at sammenligne med en god stor hjælpemotor.

Det er vel nok ganske naturligt, at man umiddelbart har i tankerne at tage så relativ små motorer ud gennem skibssiden, som det så ofte er praktiseret i et fragtskib, hvis en hjælpemotor skulle udskiftet eller en ekstra skulle installeres, men for det første er der i det foreliggende tilfælde indbygget krængningstanke med borde i begge sider af maskinrummet, således



»Prins Henrik i dok. Kølklodshøjden er forøget fra 1800 til 2200 mm ved anbringelse af et ekstra lag kølklodser.

at man for hver motor skulle brænde hul i både tankkot mod maskinrum og tilsvarende i skibssiden. For det andet ville denne fremgangsmåde medføre store tilkomstarbejder, idet hjælpemaskineri, rørsystemer og el-installationer i anseligt omfang skulle fjernes.

Når så endelig dertil kommer, at det ville være nødvendigt at flytte et gear i begge sider og en akselgenerator i bb side og man ikke kan se, hvorhen man midlertidig kan flytte dette anselige maskineri, vender man blikket opad for måske dér at finde muligheder.

Men foruden store tilkomstarbejder i selve maskinrummet og med dettes placering i bunden af færgen ville det betyde, at overliggende dæk med indretninger skulle berøres, såfremt man ville tage motoren opad.

Da de traditionelle metoder for udtagning og indsætning af disse motorer således ville være meget tidkrævende og i praksis vanskelige at gennemføre, når man tager i betragtning, at der skulle udføres arbejder på selve motorerne både for udtagning og efter indsætning, ja, så var det vel nærliggende at tage færgen i dok og tage »firlingerne« ved kejsersnit.

Man skrider ikke til et større indgreb uden først at foretage en lang række undersøgelser, og derfor blev der to måneder før operationen skulle foretages i et positivt samarbejde mellem DSB, B&W-Holeby og NS udarbejdet en detaljeret arbejds- og tidsplan med hensyntagen til tiden for fremskaffelse og bearbejdning af motorstativer m. v., dokmulighed, nødvendig arbejdskraft og ikke mindst tidsperioden, hvor færgen måtte tages ud af drift til mindst mulig gene i DSB's trafikplan.

#### I dok

Mandag den 6. januar 1975 blev »Prins Henrik« »lagt på operationsbordet« i dok I, hvor kølklodshøjden fra dokbund til skibsbund af hensyn til højden af hovedmotor på forhånd var forøget fra 1800 til 2200 mm ved montering af et ekstra lag kølklodser i hele færgens længde.

De implicerede parter havde nu haft et par måneder til internt og intensivt at forme hver sine brikker til dette store puslespil, der på en forud fastsat og bindende dato skulle være samlet ikke bare til et smukt billede, men forhåbentlig også et forbillede for, hvad der kan opnås, når dansk søfart, indu-

stri og værft kan og vil samarbejde.

Aldrig så snart var det sidste vand pumpet ud af dokken, før opmærksomheden af de fire snit, der skulle foretages, blev påbegyndt såvel på bundklædningen som på tanktoppen rundt hovedmotorer.



En af »kirurgerne« igang ved et af de fire »operationssteder«.

Udbrændingen af de fire bundsektioner, hver på ca. 4,5×2,5 m, kunne så småt tage sin begyndelse, medens 26 stk. 12"×12" bundstøtter af grantræ i hver side blev kilet op mellem dok- og skibsbund placeret uden for udbrændingsstederne og beregnet for at tage vægten af tungt maskineri som gear i begge sider og akselgenerator i bb side, så dette af hensyn til akselopretningen ikke skulle »synke« under udbrændingen af sektioner.

Såvel opmærkningen af bundsektioner, understøtning af bund og fremstilling af løftegag med løftebeslag og disses ophængning i dragere under togdæk var på forhånd nøje beregnet og indtegnat på arrangements tegninger, hvorefter arbejdet samtidig kunne startes op for alle hovedmotorer og køres i overensstemmelse med planen, men også med mulighed for at forcere denne i vor del af programmet, der delvis var opbygget på Holebys i realiteten korte tid for deres store del af arbejdet med hovedmotorerne.

Efter hovedmotorernes frigørelse fra motorfundamentene og gearene ved henholdsvis udtagning af fundamentsbolte og demontering af de fjernbetjente koblinger mellem gear og motorer, kunne sidstnævnte ved 3 stk. 10 ts. taljer »lettes« fra fundamenter, og bundsektionen ophængt i 4 stk. 3 ts. taljer kunne nu skæres fri og fires ned i dokken.

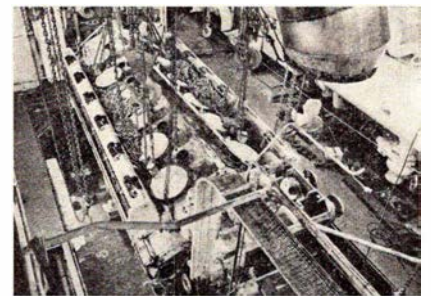
Hver bundsektion blev »landet« på en 12 mm plade på ca. 4,5×2,5 m, hvor kanten i langskibs retning var »knækket« en smule opad, så denne simple »slæde« kunne trækkes tværskibs fri af

skibssiden, således at dokkranen kunne løfte bundsektionen op på kajen, hvor alle udbrændinger blev renskåret og skærpet klar til senere isvejsning.

Herefter blev »slæden« igen anbragt under det udbrændte hul i skibsbunden, hvorefter hovedmotoren blev firet af og »landet« i en transportramme af planker anbragt på »slæden«, som igen blev trukket tværskibs fri af skibssiden, hvor dokkranen løftede hovedmotoren op på en ventende blokvogn for omgående transport til Holeby.

For at hovedmotorerne kunne bringes ned på den mindst mulige højde som aftalt i forbindelse med fastsættelse af nødvendig kølklodshøjde i dok, og for at de demonterede motordele som cylinderdæksler, stempler etc. så hurtigt som muligt kunne blive sendt til Holeby for komplet overhaling og genanvendelse ved senere montering, blev der arbejdet i døgn drift med hovedmotorer, indtil disse var udtaget.

Ombordtagning af hovedmotorer og opsætning af udbrændte bundsektioner blev i modsat rækkefølge foretaget på tilsvarende måde, hvorefter alle svejsninger af hensyn til akselopretningen blev udført med største opmærksomhed mod spændinger og under kontinuerlig kontrol af afstandsmærkerne, som før udbrænding var afsat i ens afstand på den intakte og udbrændte del af tanktoppladens fire hjørner.



Motor under nedfiring i 3-10 ts. bøjler. Bundsektionen er forinden firet af i 4-3 ts. taljer.

Efter bundsektionernes færdigsvejsning kunne de af operationen berørte bundtanke oprenses, synes og behandles indvendig samt trykprøves for Bureau Veritas, der med største beivågenhed havde fulgt disse sælsomme indgreb i »Prins Henrik«s skrog, som efter røntgenfotografering med fuldt tilfredsstillende resultat kunne »tages af operationsbordet« den 17. februar.

Nu kom »operationens kritiske dage«, hvor det efter uddokning skulle vise sig, om de trufne forholdsregler

## Silkeborg

### SILKEBORG SPAREKASSE

Telefon (06) 82 52 66 - Postglo 78 63  
Mandag, tirsdag og onsdag 9.30-16.00  
Torsdag 9.30-17.00  
Fredag 9.30-19.00

### DORTHE KOLONIAL

ved Dorthe Gammelgaard  
Jernbanevej 35 - Silkeborg  
Alt i kolonial - konserves - vine -  
spirituosa samt tobaksvarer ...  
Prøv vor ekstrafine kaffe  
Telefon 82 14 55

Er De i lykkelige omstændigheder eller  
bare lidt rund - så gå i butik

### HENNY

Frederiksberggade 1 Silkeborg  
Telefon 82 26 40

Vi har smart tøj til både små og store  
piger - kig ind. Husk vi syr tøj efter  
mål. Mod aflevering af denne annonce  
får De 10 procent.

Maden i topklasse

# hjorten



- stedet  
hvor man  
hygger sig

ØL-OG VINSTUE

Tværgade 6 . Silkeborg . (06) 82 93 20  
Se vort store spisekort - altid en  
lækker søndagsmiddag fra kl. 11-14 og  
17-20. Lækre »Hjorteruller« i vildtsauce  
- og så er vi hurtige - ingen ventetid -

Hvor etatens folk mødes ...

### Restaurant Linie 7 & Trinbrædtet

Borgergade 23 . Silkeborg . 82 77 66

Linie 7 - det er sagen

### MIDTJYSK AUTOCENTER

Vestergade 125 . Silkeborg . 82 94 22  
1. kl.s reparationer  
Opretnig - Rustskader  
Fagmæssig og reel behandling

Vi klarer sagen

### HØJGLANS AUTOLAK

Klüversgade 20 . Silkeborg  
Tlf. (06) 82 49 39

Lakering - Reparationer af alle  
vogntyper udføres fagmæssigt og  
samvittighedsfuldt. Ny indehaver  
Egon Pedersen

Kør ind til

### GULF SERVICE STATION

Frederiksberggade 19 Silkeborg  
Telefon 82 22 21

Benzin . Olie . Smøring  
1. kl.s reparationer udføres fagmæssigt  
Stort udvalg i autotilbehør

Vi klarer alle Deres problemer  
når det gælder skumgummi

### BO - SKUM

Nygade 43 - Silkeborg - Tlf. 82 66 62  
Alt i smarte hynder, store og brikse  
- ingen opgave er for stor

## Them

Vil De have fagmæssig betjening ...

### KNUDLUND AUTOCENTER

Reparationer og opretning af alle bil-  
mærker med moderne tekniske hjælpe-  
midler. Tilbud og overslag på repara-  
tioner gives. Smøring, olie, dæk.  
Køb og salg af biler.

KURT MIKKELSEN - Industrivej 2  
Them - Telefon (06) 84 73 05

## Kragelund

Vil De ha' fagmæssig betjening,  
så kør til

### FELDBAK'S AUTO

Kragelund Møllevej 4 . Kragelund  
tlf. (06) 86 71 96

Opretning - Pladearbejde  
Moderne test- og svejseudstyr  
Spec.: Simca - Chrysler - Sunbeam

## Låsby

### LAVPRIS BOLIG NYT

Gl. Silkeborgvej . Låsby . tlf. 95 12 52  
Moderne møbler - til absolutte  
bundpriser - Kig ind og se vort udvalg  
Ingelise og Harry Simonsen  
Kun mod kontant

## Skanderborg

## Salon Hair

Modefrisurer

Speciel klippebar  
for både damer og herrer

Banegårdsv. 15 . Skanderborg . 52 03 38  
(parker v. døren)

Jette Wuth

Stedet, hvor godtfolk mødes -  
lad også det være Deres fristed

### RESTAURANT EL PASO

Adelgade 67 - Skanderborg - 52 00 77

Her er hyggelige omgivelser og godt  
humør. - Venlig hilsen Irma

## Odder

## ARNDT'S

Ure - Specialoptik

Holsteinsgade 7 . Odder . (06) 54 23 13

Odder Brillecenter  
Egnens modehus i briller

Gå til fagmanden

### SPORTSHUSET

Rosengade 41 . Odder . Tlf. 54 10 35

Sportsartikler til enhver idrætsgren ...

Specialforretningen med det store  
udvalg

### »TROPHEUSET«

Rørthvej 2 . Odder . Tlf. 54 28 13

Alt i fugle - fisk - dyr - bure -  
akvarier samt tilbehør

Alt i hundartikler

Sæt kulør på Deres bolig

Benyt byens specialforretning

## ah GARDINER

Holsteinsgade 12 - Odder

Telefon 54 28 04

Vi ta'r mål, syr og monterer Deres  
gardiner



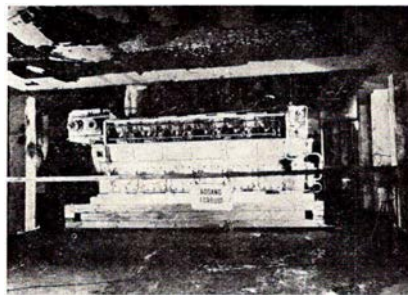
med hensyn til understøtning af gear og mellemakslers for bevarelse af opretningen havde været tilstrækkelige, og det følte først, som operationen rigtig var lykkedes, da opretningen af mellemakslers til gear og mellem sidstnævnte og specielt fremstillede opretterakslers spændt på de fire hovedmotorer kunne bringes i orden inden for tidsplanen og til fineste godkendelse af Bureau Veritas og gearleverandør.

Sideløbende med tilpasning af nye fundamentklodser og fastspænding af motorer på fundamenter samt samling af akselflanger og rørledninger etc. kunne montører fra Holeby Dieselmotorfabrik færdigmontere og klargøre BB og SB hovedmotorsæt til opstart henholdsvis den 28/2 og 6/3.

### Prøverne

Da alle fire hovedmotorer trods genanvendelse af en stor del af de oprinde-

lige komponenter i komplet overhalet stand betragtedes som nye motorer, der efter færdigsamlingen endnu ikke havde kørt, forestod der et stort indkørings- og justeringsarbejde, som B&W-Holeby foretog i tiden fra de nævnte



Hovedmotor placeret i »transportramme« af planker og landet på en »slæde«, en plade med opbuktet kant i langskibs retning.

opstartsdatoer og til prøveturen med afgang fra værftet den 14/3 om morgenen.

Efter en helt igennem vellykket prøvetur kunne motorfærgen »Prins Henrik« på ny afleveres til DSB lørdag den 15. marts 1975 om eftermiddagen.

En operation udført på en utraditionel måde er vel overstået, og medens »sårene« forhåbentlig hurtigt vil læges, er tilbage at ønske, at DSB ikke alene i tiden fremover må få den tilsigtede glæde af motorfærgen »Prins Henrik«, som det vigtige led den hurtigt blev i den populære K 74-plan, men i lige så høj grad må føle tilfredsstillelse ved tilgavn for dansk industri og dermed beskæftigelse at have valgt et i virkeligheden helt igennem genialt hovedmotoranlæg, fremstillet af B&W-Holeby Dieselmotorfabrik.

P.R.

# På sporet af NPMB på 75-årsdagen

Tekst og fotos:

Søren Jørgensen

Den 20. marts 1900 var en stor dag for Præstø by, idet man den dag kunne indvie banen til Næstved efter mange og drøje forhandlinger. Senere, i 1913, kunne man tilføje stykket til Mern og her befinder vi os så på Næstved-Præstø-Mern-banens 75 årsdag for at skildre nogle af de ting, der er at se efter banens nedlæggelse den 31. marts 1961.

### Mern-Præstø

Vi står helt ude på en jordknold, hvor hovedsporet endte og har tæt ved siden remisebygningen. Denne blev uvidet et par gange, første gang da motorvognene kom i 1928 og senere i slutningen af 40-erne ved skinnebussernes fremkomst. Kommunen overtog remisen efter nedlæggelsen, og den bruges nu til garage for dennes redskaber og fremtræder næsten uændret, idet man dog har fjernet den øverste etage, som rummede vandbeholderen. Vi bevæger os op langs stationspladsen, på hvis areal et korn- og foderstoffirma nu har bygget et pakhuis med tilhørende kornsilo. Varehuset og stationen fremtræder helt uændret prydet af en stor græsplæne. Stationen har nu til huse

for en metalvarefabrik og varehuset rummer lagerplads. På perronsiden hænger endnu stationsskiltet og afgangssignalet, hvis glas endnu kan vise grønt lys, så vi fortsætter over den nordlige stationsplads, hvor en række nye huse dækker pladsen helt ned til hovedgaden.

Efter at have passeret en nyopført børnehaven, kommer vi forbi Mern Saftstation, hvor spor m. v. er taget op og pladsen asfalteret. Herfra må man sige stop for videre fremfærd og søge ud på amtsvejen til Allerslev. Efter en kilometer kan man herfra skimte en række små buske og en jorrdæmning inden man når en lang udgravning før

### Allerslev station

På stationspladsen står et par af kommunens sneplove, og på den anden side af et højt plankeværk ligger en masse gammelt jern, idet en ophugger har købt varehuset og indrettet dette til kontor. Stationen fungerer som posthus med den tidligere ekspeditrice som bestyrer. Stationen fremtræder helt uændret med perronkant, stationsskilt og grønt afgangssignal på husmuren.

Lige overfor i en have ligger

### Skibinge trinbræt

som bruges til lysthus og nogle søndage om sommeren som museum med udstilling af effekter og arkivmaterialer, hovedsagelig indsamlet i tidens løb af en meget ivrig jernbaneentusiast og jernbanemand, først ansat ved NPMB, men senere overgået til en nordvestsjællandsk jernbane. Efter at have passeret en trælasthandel, et mejeri og nogle gårde, er der igen marker for efter nogle kilometer at komme til en dyb udgravning og jordrester, hvor der nu er plantet grantræer. En lille jordperron kan skimtes og SKIBINGE HOLDEPLADS uden hus kan placeres inden turen går over nogle marker for at komme ind på en høj dæmning, hvor på der er anlagt grusvej til en grusgrav og en privat beboelse. Efter at have passeret broen over Tubæk å og amtsvejen til Fakse, hvor et af de første blinklys anlæg på NPMB var prøveopsat sammen med 5 andre forskellige anlæg rundt om på forskellige privatbaner, kan der kun skimtes nogle engarealer før indkørsel til

## Århus

- hvor godtfolk mødes

### Restaurant Vesterport

Vesterport 8 . Århus . tlf. 19 16 69

Et fristed i byens hjerte - med en pot  
billard og rafflebægerne er varme.

Hurtig og venlig betjening

Gratis sildebord

lørdag og søndag formiddag

Fest ombord

- stedet, hvor Etatens folk mødes

### RESTAURANT KAHYTTE

Fredensgade 9 . Århus . tlf. 12 57 68

Hyggelige og venlige omgivelser

- og vore søde kahytsjomfruer  
er hurtige og venlige.

Børge Andersen

### EKKODALENS GRILL-TERIA

ved siden af damefrisør

Ekkodalen 5 . Århus . tlf. (06) 16 05 37

Alt i grill - 1300 gr kyllinger

Nyhed: middagsretter - nemt, hurtigt  
og billigt. Åben hver dag kl. 11-23

**Ekkopriser der giver genlyd**

Hvor etatens folk og  
andet godtfolk mødes

### »PROPPEN«

Nørregade 26 . Århus . Tlf. 12 90 59

Besøg vor hyggelige pub og bodega  
På genkig!

Hvor godtfolk mødes . . . .

### RESTAURANT BLÆKSPRUTTEN

Viggo Stuckenbergvej 13 - Århus

Telefon 16 12 49

ØL - SNAPS - HÅNDMADDER

Et ekstra godt tilbud søndag formiddag:

**Kom og få en pot gratis billard  
fra kl. 10 til 13.**

Vore funktionærer anbefales

### KIOSKEN

V. Ringgade 170 . Århus . tlf. 12 61 72

Aviser - dag- og ugeblade -  
lommeromaner - telegrammer -

Skriveartikler - tobak - is - konfekturer  
Åben til kl. 22

Se godt - se godt ud  
i MODERNE BRILLER fra . . .



### JØRN FILTENBORG OPTIK

Optometrist - Specialoptiker

Banegårdsplads 16 (ved SAS) . Århus

Telefon 13 77 22

Vær moderigtig klædt fra

### BLEYLE BUTIK

Volden 2 . Århus C . tlf. 12 35 38

Kjoler - buksedragter - bluser - slacks  
- nederdele. Smarte og nye ting til  
piger i alle aldre. Bleyle klædt er  
velklædt. Kig ind, De er velkommen.

Jonna Thygesen

Vore funktionærer går i

### SALON »BETTE«

Herluf Trollesgade 35 . Århus

Tlf. 16 97 35

Alt indenfor moderne hårpleje  
Den moderne dame- og herrefrisør  
Velkommen i Salon »Bette

Den moderne og prisbevidste kvinde  
går i . . .

### PARFUMERIET »EVA«

Viborgvej 24 . Århus . Tlf. 12 02 47

Alt i parfumeri til damer og herrer  
Strømper - Undertøj - Bijouteri  
Fin parkering

Tandlæge

### POUL E. SØBYE

(EBM-huset) Østergade 1, 3. - Århus

Kons. 8.30-16.30 og efter aftale

Tlf. (06) 19 02 19

Festlige feriedage på MALLORCA . . .

- vi kender øen

- Speciale: GEROVITAL-behandling



# Ultra rejser

Nørre Allé 76 8000 Århus C.  
tlf. (06) 13 50 88

Vi anbefaler . . .

### BEAUX-ART

### KUNST & ANTIK

Thorvaldsensgade 19 - Århus - 12 52 03

Stort udvalg i gaveartikler i alle prislag.

Billeder indrammes. Kig ind - det De  
ikke ser i vinduet har vi indenfor.

Åben kl. 13-17.30, fredag kl. 13-19

Hvor vi mødes

Grill - Cafeteria - Mælkepub

### »CORNER

Kaserneboulevard 35 . Århus

Telefon 12 20 70

Alt i lækkert grill - også ud af huset  
Husk dagens ret (undt. lørdag-søndag)  
- også ud af huset

Vi handler hos

### KØBMAND ERIK HOLST

Sdr. Port 1 . Århus . Tlf. 14 22 47

Alt i kolonial - konserves - tobaksvarer

Stort udvalg i spirituosa - dybfrost

Det er os med den gode kaffe

Etatens funktionærer handler hos

### FIRMA LILLELUND

v/ Dan Sørensen

Nørregade 55 . Århus

tlf. 12 06 89 - 12 26 06

Alt til hus, have og hobby

Glas og porcelæn

Stort udvalg i gaveartikler

### CIGARFORRETNINGEN

v/ E. J. Hansen

Ny Munkegade 40 . Århus . tlf. 13 56 53

Fører alt i snus - skrå - kardus -

kolde øl - vin - cigaretter og tobak

Aut. tipsforhandler

Vær smart klædt i strik med garn fra

### GARN-MODE

Frederiks Allé 110 . Århus C . 13 73 11

Garn i flere kendte mærker og kval.

Vi er til tjeneste med råd og  
vejledning

Ny kjolesalon . . .

### EDITH PEDERSEN

Sdr. Ringgade 19 . Århus . tlf. 11 21 15

Alt indenfor finere kjolesyning

Spec.: Rep. og omforandring af både  
dame- og herregarderobe

## Ålborg

Skal De bygge nyt – omforandre  
– så . . .

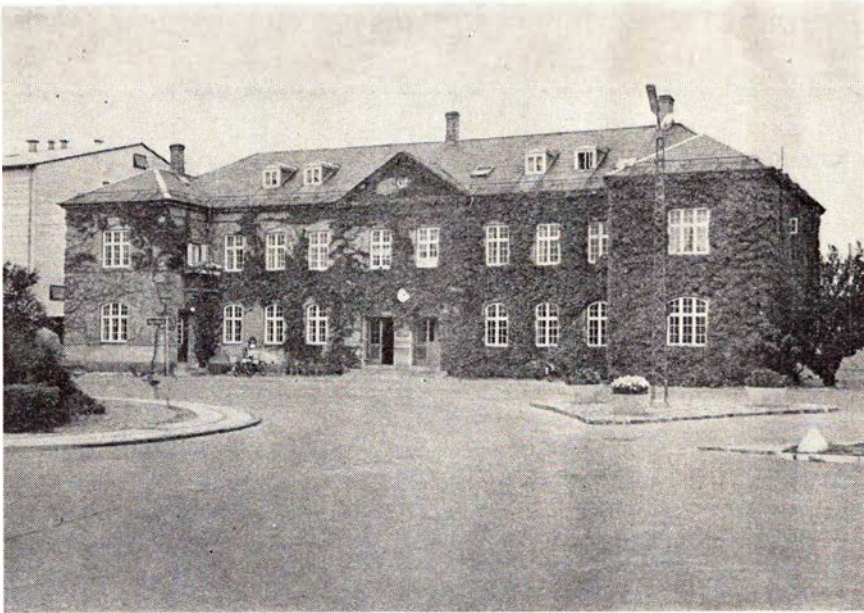
### **Maskinsnedkeri og Listefabrik v/ Eyvind Knudsen**

**Snedkergården – Absalonsgade 26  
Ålborg – telefon 12 04 34**

Detailsalg af plader, høvlet træ samt  
lister. Detail en gros

Vor leverandør . . .

**Electrolux Støvsuger Center**  
**Prinsensgade 40 . Ålborg . Tlf. 13 38 75**  
Stort udvalg i de anerkendte mærker  
Specialværksted for Electrolux  
**1. kl.s reparationer udføres**



Præsto station fra gaden.

### **Præsto**

Hvor banen før havde en lang udgravning og kørte under en viadukt ved indføringen fra Mern i den nordlige ende, ligger nu en servicetankstation. Viadukten måtte vige pladsen for en bedre indkørsel til byen, så det meget smukke signalbillede ligger nu kun gemt i erindringer. Remisen og værkstedet købte en industrivirksomhed, ligesom det tidligere varehus er rullet ned ved siden og ombygget og forlænget for at virke som kontorbygning for virksomheden. I den ene motorvognsremise henligger sporene endnu, ligesom en tidligere trolje, som bruges til at trække de færdige produkter ud af hallen til en høj kran, eksisterer. På selve stationsarealet ligger en anden tankstation samt en stor kornsilo med magasin. Selve stationsbygningen købte et korn- og foderstoffirma, og postvæsenet kunne således blive boende i sin oprindelige del af bygningen. Indenfor i selve stationen er ventesalene og ekspeditionskontorerne næsten bibeholdt i sin oprindelige skikkelse, medens den øverste etage, som før rummede direktørbolig, nu er delt op i flere lejligheder for firmaets funktionærer samt til postmesterbolig. I den sydlige ende blev sporene taget op og en gaderegulering fandt sted, ligesom havnesporene nogle år før delvis blev pillet op.

### **Præsto-Næstved**

Medens der ved Mernbanens indkørsel næsten intet var tilbage, er der mod Næstved, ligesom da banen kørte, en

ca. 2 kilometer lang udgravning at finde, idet godset Nysø købte jorden og lod den ligge, da man så med tiden ville få en frodig plads for et fugle- og dyreservat. Udgravningen er da næsten også ufremkommelig, kun nogle få meter før en viadukt, som fører landevejen til Fakse over banen, kan man komme til at vandre et stykke, idet marker så skimtes helt hen til Faksingeskoven. Her er der så til gengæld næsten intet rørt igennem hele skoven.

### **Faksinge trinbræt**

kan ikke findes på sin oprindelige

plads, men kunne nogle år efter nedlæggelsen findes i form af et lysthus for plejehjemmet »Evensølund«s patienter inde i skoven, hvortil der var anlagt en sti kaldet »stationsvej«. En betonklods kan endnu spores i jorden nede i skoven, som et minde om, at der lå det første sidespor, hvor der kunne læsses mælk m. v. til sanatoriet. Dette blev siden hen flyttet længere op ved selve holdepladsen og blev ændret til et stikspor. Vi fortsætter videre ud ad skoven og befinder os de næste par hundrede meter på en urørt dæmning med engarealer og Faksinge sø, inden vi når ind i endnu en skov ved Ore-



Den gamle remise og værkstedet i Præsto.

## Aarhus og omegn

Gå ikke forgæves – gå i

### **CENTRA MARKED**

v/ Palle Jørgensen

Hvidkløvervej 4 – Århus N – 16 74 52

Alt i kolonial, vine, tobaksvarer

Det er os med den gode kaffe.

Vi har altid et godt ugetilbud

### **VESTBYENS BLOMSTER**

Jens Baggesensvej 40 - Århus

Telefon 16 68 67

Alt i årstidens friske planter og afskårne blomster. Fikse visitbuketter

Midt i byens centrum er der åbnet en stor, smart dyrehandel. Vi fører et stort udvalg i **fugle** og **fisk** samt alt i **tilbehør** til Deres dyr.

### **TROPECENTRUM**

Frederiksgade 1 . Århus . 19 11 32

Spec. for hundevenner – Stort udvalg i alle former for hundeartikler . . .

Tag noget lækkert med hjem fra

### **ALLE-BAREN**

v. Susanne og Jørn

Frederiksalles 57 . Århus . 13 98 15

Lækre grill-kyllinger – supper – gule ærter – håndmadder – madpakker uden ventetid – samt mange andre lækre ting, også ud af huset.

Åben 11–23, fred. & lørd. 11–5 morgen

Vore funktionærer anbefales

### **KRÆS SMØRREBRØD**

Thorvaldsensgade 34 . Århus

tlf. (06) 13 10 19

Lækre madpakker i alle prislag

Bestill. på platter & smørrebr.

modtages. - Gerda og Kaj Rønne

Vore damer anbefales

### **DAMEFRISØR ELSE WARMING**

Skovbjergvej 2 A . Højbjerg . 27 34 43

Alt indenfor moderne hårpleje

Personlig betjening – billigere priser

Kør ind til . . .

### **TEXACO SERVICE STATION**

Rosenhøj 30 - Viby J. - Tlf. 29 19 91

Benzin - olie - vask - smøring

Hurtig og fagmæssig betjening

Husk at bestille tid og husk vor ekstra

service for den travle bilist **hver torsdag aften. Smøring og olieskift til kl. 20**

Smyk Deres hjem med

tapeter og farver fra

### **P H FARVER**

Jægergårdsgade 69 – Århus

Telefon (06) 12 61 39

Ingen opgaver er for store – vi blander lige præcis Deres farve.

Alt i tapeter, pensler og kunstnerart.

Tag noget lækkert med hjem fra

### **BAKKENS GRILLBAR**

Majdalen 1 . Århus . Tlf. 16 05 36

Alt i lækkert grill til rimelige priser

– eller nyd det her i hyggelige

omgivelser

M. og B. Schmidt (ny indehaver)

Vi anbefaler skoreparation

### **»HOS ERIK«**

Banegårdsgade 7 – Århus

1. kl.s reparationer – fagmæssig betjening – særlig pensionistrabat hele året

Et fristed i centrum

### **Restaurant ÅSTEDET**

Åboulevarden 55 . Århus . 12 53 15

Stedet, hvor man kommer igen

Med venlig hilsen

Birthe og Henning Bodal

Spis sundt fra

### **FRUGTHUSET**

Jordbrovej 23 – Århus – Tlf. 16 92 35

Alt i årstidens friske frugter og

grøntsager

Blomster og planter

Tag noget lækkert med hjem fra

### **SØNDER-GRILL**

Sønder Allé 20 . Århus . tlf. 12 45 61

Alt i grill

– det er os med de store kyllinger

Åben mandag–lørdag kl. 11–1

Søndag kl. 16–1

Hvorfor købe det næstbedste, når vi har det bedste til samme pris

### **ESSO SERVICENTER**

Strandparken . Århus . tlf. 12 91 84

Her får De 1. kl.s fagmæssig betjening

Altid til tjeneste med råd og vejledning

Kirsten og Jørgen Jensen

Kør ind til – – –

### **CHEVRON**

Ryvej 22 . Hasle . tlf. 15 57 56

Benzin – Olie – Quick service

Mod. fuldautomatiske vaskemaskiner

Dækkontrol – Batterikontrol

Lygtekontrol

Motto: Vi er ikke tilfreds, før De er det

Ny indehaver: Bent Jensen

### **CHEVRON SERVICE**

ved P. C. Andersen

Grenåvej 189 – Risskov – Tlf. 17 73 69

Benzin – olie – vask – smøring samt

stort udvalg i autoudstyr.

Quick-service udføres

Vær moderigtig og prisbevidst – gå i . . .

### **KJOLESALON KNAPPEN**

Ålborggade 22 – Århus – Tlf. 13 38 85

Vi syr modellen som De ønsker – ingen

opgave er for stor – køb stoffet hos os

eller medbring det selv

Et godt spisested

### **Kina Grill og Cafeteria**

Sdr. Allé 9 – Århus – Tlf. 12 69 23

(Regina-komplekset) v/ gågaden

Husk: De kan få både danske og kinesiske retter – også gerne ud af huset.

Venlig hilsen

restauratør Tim Fook Cheung

## Rønne

Bag den gode smag

### **RØNDE BAGERI**

Hovedgaden 16 . Rønne . tlf. 37 10 55

Alt indenfor bageri og konditori

Bestillinger på alt slags modtages

Velkommen i vort moderne bageri

Vera og Flemming Sortberg Jensen

## Harlev J.

Gå til fagmanden – alt i **autoreparationer** af alle vognmærker såvel rust som autoskader – smøring – olieskift – motorjustering – eftersyn – dækservice

### **SCANDI-SVEJS**

v/ Benny Pedersen

Stillingvej 504 . Tåstrup . Harlev J

Telefon (06) 94 19 23

gaardsvænge, hvor banen også næsten er urørt, indtil vi når en bro over Even å. Her er fjernet nogle jernplanker, men i brobjælkerne kan endnu ses rester efter spir og lasker, ligesom gelænder kan ses, men dog ikke tåler at blive rørt ved for ikke at skulle styrte i vandet. Videre går det over en vej og et par hundrede meter, før betonrampen kan ses ved BREDESHAVE læssepor. Herefter er banen næsten ikke til at genfinde grundet marker, før en lang, lav dæmning fører os ind på terrænet ved

### Tappernøje

Stationsbygningen er ombygget for i den ene halvdel at rumme posthus og i den anden del bolig for tankbestyreren, hvis tank dækker arealet, hvor varehuset lå. Hele pladsen rundt om stationen er asfalteret, så biler kan vende. Læsserampen for roer kan endnu ses bagved et malerværksted, og et nyt hus ligesom det tidligere sporareal til dampmøllen kan ses. Vi fortsætter over hovedlandevejen ad Vildtbanevej, som den ny vej til en række nye huse nu hedder, asfalteret ovenpå banedæmningen mod Snesere. Ved den ny vejs afslutning henligger nu marker helt frem til, hvor sidesporet ved Lille Røttinge trinbræt lå. Her skimtes nogle rester af beton, men ellers ikke til at lokalisere, hverken hvor sidesporet eller trinbrættet befandt sig. Først ved Brøderup – Snesere landevejen henligger en stor jorddæmning næsten urørt på ca. 100 meter, hvorefter der igen er marker nogle kilometer før

### Snesere

Ca. 50 meter før stationen kommer man ind i en dæmning for at afslutte i en udgravning og overskære en vej. Såvel station som varehus ligger urørt. Afgangssignal og stationsskilt pryder perronsiden, hvor der er anlagt have. Man skal dog ikke komme for tæt på, idet man straks bliver mødt af en stor hund, som just ikke ser alt for imødekommende ud. Vi fortsætter hurtigt forbi og må tage en omvej på nogle kilometer, før læsserampen ved ASKOV HUSE TRINBRÆT nås. I en have beplantet med grantræer kan man se, hvor huset havde været. Selve trinbrættet henligger ved en mose ikke langt fra Askov by og bruges som jægerhytte. Videre vej kan ikke findes til Bøgesø, så landevejen Askov – Bøgesø må tages i brug. Herfra kan man i det fjerne skimte en hvid bygning og ved nærmere ankomst står der på gavlen



Fakingseskoven set mod Præste.

### Bøgesø

Bygningen blev solgt ligesom Snesere til en privatmand, som også har bevareret bygningen næsten i sit oprindelige udseende. Dog er verandaen revet ned, perronen gravet op og tilsået med græs. Varehuset og afgangssignalet er fjernet. Læsserampen til roer er også som i Snesere jævnet med jorden, og markarealer kan ses så langt øjet rækker. Strækningen Bøgesø – Brandelev lå meget på dæmninger og disse kan nu næsten ses intakte fra landevejen til Brandelev over Lille Tvede. Broen over åen ved Brendelev mejeri var ikke at genfinde, ligesom indkørsel til stationen var slettet af marker.

### Brandelev station

hvis første stationsskilt af træ kan ses over gavlen ved varehuset, er nu om og tilbygget i verandaen for at give plads til postekspedition. Denne udføres af den tidligere ekspeditrice og hendes mand, som var baneførmand indtil nedlæggelsen. At man her værner om de gamle effekter kan bl. a. ses ved, at varehuset rummer alt værktøjet helt intakt, opsat i orden, som den dag banen kørte. Også indenfor i stationen prydes væggene af billeder fra banens tid. Dog er perronen gravet op for at rumme en hyggelig have med den gamle stations bæk pænt malet. Afgangssignalet og emaljeskiltet findes henlagt i varehuset, som bruges til garage.

## Skive

### Skive tandteknik

Viborgvej 3 . Tlf. (07) 52 26 46

Klinik for fremstilling og indsætning af tandproteser

Tillige guld- og stålганer  
Omstillinger og reparationer

Vil De ha' noget lækkert - - -

### Vestergades Grill-bar

Vestergade . Skive . Tlf. 52 50 07

Det er os med de lækre pølser og grill-kyllinger . . .

Ring og bestil - og den er klar  
Gerda og Bente

## Bjerringbro

Vær prisbevidste - gå i . . .

### Søndergades Selvbetjening

Bjerringbro - Tlf. 68 10 33

Alt i kolonial . konserver . spirituosa  
konfekturer . tobaksvarer  
Stort udvalg i dybfrost

Diner transportable -

lad os tage besværet - - -

### GRILL-HYTTE

v/ Peter Nielsen

Søndergade 53 . Bjerringbro . 68 27 36

Alt i festmiddage, platter, smørrebrød  
Har De prøvet vore lækre røgede  
kyllinger

## Egå

Få fagmæssig betjening

### TEXACO SERVICE

v/Hansen og Eriksen

Skæring Strandvej 4 . Egå . tlf. 22 06 83

Benzin - Olie - Vask - Smøring

1. kl.s reparationer af faglærte  
mekanikere - og så er vi hurtige

Vær sikker på god service -  
kør ind til

### BP EGÅ HAVVEJ

Her får Deres vogn en fagmæssig  
behandling - Husk vor BP butik

Leif Marxen

## Fredericia

NY PRAKSIS!

**BODIL SCHMIDT JUHL**  
TANDLÆGE

Danmarksgade 33 . Fredericia . 92 38 01  
Kons. 10-16 . Lørdag efter aftale

Det betaler sig at købe ind hos ...

**E-K MARKED**

Vesterbrogade 30 . Fredericia  
Telefon 92 63 24

**Riddergades Fodklinik**

Riddergade 6 . Fredericia . 9298 39  
Fodpleje og terapi tilbydes af  
exam. fodspecialist  
Mariann Vonsild

Vi kører til ...

**TEXACO SERVICE**

ved mekaniker Edmund Andersen  
Vejlevej 22 - Fredericia - Tlf. 92 58 48  
Benzin - olie - vask - smøring - auto-  
udstyr - Spec.: Dæk- og batteriservice

Se Møbel-Udstillingen på  
Vesterbrogade 10

Møbler lavet i håndværksmæssig ud-  
førelse sælges direkte fra fabrik -  
ingen fordyrende mellemlid.

**NIELS H. KLAUSEN**

Polstermøbelfabrik  
6. Julivej 15 - Fredericia - tlf. 92 27 44

**NORGESGADES CAFETERIA**

Norgesgade . Fredericia . Tlf. 92 37 39  
Hver dag varm middagsret -  
lækkert smørrebrød - grill-retter -  
bøfsandwich - hot-dog m. m.

NB! også ud af huset  
Vi åbner kl. 8.30

**F. D. VASK**

Vendersgade 63 . Fredericia  
Telefon 92 11 55

Nummeret for moderne tøjhygiejne  
Såvel vask som kemisk rens og pres  
NB. Vi henter og bringer gerne

Briller køber vi hos ...

**BRILLE  
CENTRUM**

Danmarksgade 20  
7000 FREDERICIA-Tlf. (05)92 46 30

Centret for moderne optik

Når det gælder grill-kyllinger, så ...

**VESTBYENS GRILL**

Falkevej 22 - Fredericia - 92 79 05

Alt i grill-specialiteter m.m.

Kvalitetsvarer til fornuftige priser

**NB. Vi bringer gerne**

Åben fra kl. 6 med kaffe og rundstykker

**ISMEJERIET**

v. Jytte og Bjarne Christensen  
Nørrebrogade 32 . Fredericia  
tlf. 92 84 52

Alt i 1. kl.s mejeriprodukter - kolonial -  
øl og vand samt lækkert brød og kager

**Gulvtæpper!**

Vort motto: Intet overflødig spild.  
De betaler kun for det areal, De skal  
bruge.

**A 10 TÆPPER**

Treldevej 46 - Fredericia - 92 99 57

Har De noget, der skal bringes, flyttes  
eller fjernes, så ring til

**BUDCENTRALEN**

Telefon 92 67 17 - Fredericia

De får en hurtig og reel betjening  
til mindste dagspris

**DELIKATESSEN**

v/ Ingrid og Bill Mathiesen  
Havepladsvej 154 . Fredericia  
tlf. 92 25 08

Alt i hjemmelavede specialiteter samt  
1. kl.s kød og flæsk

Bestilling modtages på selskabssmørre-  
brød eller vor dejlige platte,  
som vi bringer til Dem efter ønske

Alle former for moderne gulvbelægning  
- vægbeklædning samt tæpper for den  
kræsn køber, finder man hos

**TREKANTENS GULVBELÆGNING**

Kongensgade 20 . Fredericia  
Tlf. 92 74 98 . 95 73 82

Åben 12-17

**ANDELSBANKEN** A/S

FREDERICIA AFDELING  
Danmarksgade 15  
SKANSEPARK AFDELING  
Skansevej 50  
ERRITSØ AFDELING  
Erritsø Bycenter

Velkommen hos ...

**SVENDS  
SBOLIGCENTER**

Vejlevej 101 . Fredericia tlf. 92 66 66  
Kvalitetsmøbler og tæpper i  
stort udvalg



**RYE PETERSENS VINHANDEL**  
Danmarksgade 38 . Fredericia  
Telefon 92 42 33

## Horsens

Vi handler i

**KONFEKTUREFORRETNINGEN**

Borgergade 8 . Horsens  
Alt i konfekturer - chokolade  
fine gaveæsker - gammeldavs isvafler

Se det hele klarere med briller fra

**ERIK ELIASSEN**

Optometrist - Specialoptiker  
Borgergade 2 . Horsens . Tlf. 61 13 22  
- kom ind og få en brillesnak

Vi handler i

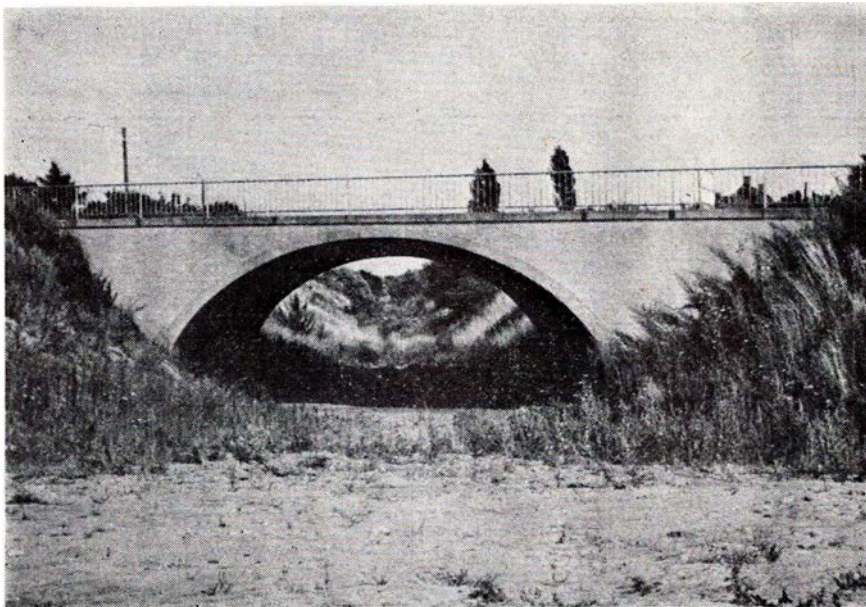
**TOBAKSFORRETNINGEN**

v/ Niels Jørgensen  
Sønderbrogade 51 . Horsens . 62 27 99  
Alt indenfor cigarer, cigaretter, tobak,  
dag- og ugeblade Vin og spirituosa.

Bilreparationer er en tillidssag -  
så derfor

**LUNDVEJENS AUTO**

Tyrsted . 8700 Horsens . (05) 61 05 50  
Reparationer . Autoopretning . Smøring  
m.m. til fornuftige priser  
Få et tilbud



Viadukten ved Ringvejen i Næstved set mod syd.

Hvor hovedsporet lå, er nu anlagt en grusvej af vejvæsenet, idet der bag stationen er plads for snepløve m.v. Læsserampen er fjernet, ligesom graven er fyldt op med jord. Overfor stationen kan resterne af signalmasten ses i jorden, ligesom perronkanten kan skimtes langs raftehæget. Vi fortsætter nogle hundrede meter, hvorefter marker sletter alle sporene helt frem til landevejen til Bonderup, hvor en lille jordperron med rester af fundament til armsignal angiver, at her lå NÆSTELSØ TRINBRÆT. Herefter kan vi igen følge banen, idet en lille sti begynder at tegne sig i terrænet. Efter ca. 2 kilometer med passage af flere markoverskæringer er stien blevet bredere, indtil vi når pladsen ved

#### Rønnebæk trinbræt

Her prydes pladsen af nye huse og en børnehavelegeplads. Trinbrættet blev solgt til privat side og var ikke at genfinde. Vi fortsætter ad en fin gruslagt sti kaldet »Langstien« med »ridning forbudt«-skilt ved indgangen. Efter nogle kilometer passerer vi alleen til godset Rønnebækholm, hvorefter stien slutter, men banedæmningen fortsætter, idet Næstved kommune om nogle år påtænker at fortsætte den ny indførselsvej til byen fra Præstø, og således vil benytte banearbejdet til denne vej helt ind til den i først i 50-erne byggede viadukt for ringvejen uden om Næstved. Fra viadukten fortsættes langs haver på den ene side og sydbanens indføring til Næstved på den an-

den side, indtil indkørselssignalet nås. Her kan man skimte rester af signalfundamentet ved siden af den jordbunke som markerede overgangen mellem NPMB og DSB's område. Herfra ligger sporene intakte og har siden nedlæggelsen været brugt til henstilling af tomme grusvogne m.v. NPMB-remisen blev overtaget af DSB's banetjeneste, som straks nedlagde drejeskiven. I forbindelse med sporomlægninger i den sydlige del blev sporene til remisen taget op i slutningen af 1974. Om de senere tilsluttes igen vides ikke, ej heller om den nedrives.

Med et støjende godstogs standsning ved perron 4, spor 7, som var NPMB's domæne indtil 31. marts 1961, slutter vi turen her og kunne have ønsket banen til lykke med de 75 år, hvis osv.

Søren Jørgensen.

### NYT fra udenlandske baner

**TYSKLAND.** Deutsche Bundesbahn, de Tyske Forbundsbaner, har sat deres tidligere TEE-togs garniture i planmæssig trafik, efter at de er blevet forsynet med gasturbinemotorer. Togtypen er den, der har dannet forbillede for vore røde lyntog, og i stedet for tidligere 1100 HK pr. motorvogn yder de nu med de nye motorer 2200 HK, altså det dobbelte. Togene kører som Inter-City tog mellem Hamburg og Ludwigshafen med navnet »Sachsenross«.

#### Horsens

Vore funktionærer handler i

#### CANDY

Vestergade 14 – Horsens – Tlf. 62 39 60

Alt i lækkert brød og kager – konfektur – chokoladearter. Flere gaveæsker Husk vor lækre dessert-is (ny indeh.)

Med venlig hilsen Jutta og Erik Madsen

#### Vejle

Bag den gode smag

#### VESTERBRO'S BAGERI

v/ Hans Svendsen

Vesterbrogade 41 . Vejle . (05) 82 81 82

Alt i lækkert brød og kager

Bestillinger på al slags brød modt. gerne

(Ny indehaver)

Grete og Hans Svendsen

#### Gråsten

Vil De være godt kørende – så kør til

#### GRAASTEN AUTOVÆRKSTED

Slotsgade 19 . Gråsten . (04) 65 15 14

Alt indenfor 1. kl.s reparationer og service – Folkevognsværksted

Birgit og Lelf Lindengren

Gå ikke forgæves – gå i

#### NYGADES FARVEHANDEL

Nygade . Gråsten . tlf. (04) 65 15 61

Tapeter – Farve – Lak – Voksdug – Vinyl – Plastik – Gulvbeklædning

Alt til gør det selv – kig ind

**ITALIEN.** I 1975, ved sommerkøreplanens begyndelse, regner itallenerne med at åbne Europas første hurtigbane, eller i alt fald en del af den. Det er 122 km af banen Roma–Firenze, nærmere betegnet mellem Settebagni ved Roma og Citta della Pieve. Hastigheden for togene bliver 200km/t.

**JUGOSLAVIEN.** JZ, De jugoslaviske Statsbaner, har i løbet af fire år, fra 1969 til 1973, elektrificeret 1478 km jernbane. I samme periode har man anskaffet 402 diesel- og 227 elektriske lokomotiver, 111 motortogsæt og 11940 jernbanevogne af forskellig art.

## Holstebro

Lad os arrangere Deres fester  
**Restaurant  
BORBJERG MØLLE**  
Holstebro – Telefon (07) 46 10 10  
God mad i hyggelige omgivelser  
Stedet, hvor man kommer igen  
Ring og bestil – kuv. indtil 100 pers.  
Venlig hilsen Birthe og Hans Pedersen

Vær prisbevidst – handel i  
**Borbjerg Slagterforretning**  
v/ Jørgen Baunbæk  
Holstebro – Telefon (07) 46 10 80  
Alt i kød, flæsk og hjemmel. pålæg  
Husk: Vi har altid gode tilbud til  
fryseren – ring og bestil!

## Struer

Tag noget lækkert med hjem fra  
**CITY GRILL**  
Østergade 34 . Struer – (07) 85 25 25  
Her får De maden uden ventetid  
Hver dag 10 forskellige middagsretter  
Alt i grill – kaffe – is – sodavand  
og meget andet

## Hinnerup

Vil De være moderigtigt klædt – gå i  
**MODENYTT**  
Handelsgården . Hinnerup  
tlf. (06) 98 70 00  
Vi har fiske ting til piger i alle aldre  
i de førende mærker – og det er kvalitet  
for alle pengene.

**Deres MATAS forhandler**  
Handelsgården . Hinnerup  
Telefon (06) 98 32 80  
Vi har alt til at brygge Deres egen  
øl og vin – Dax hundefoder  
Alt i MATAS varer og meget andet  
Spørg materialisten

Vi mødes hos Inge  
**BYKROEN**  
Handelsgården . Hinnerup  
Telefon (06) 98 70 74  
Vil De hygge Dem med lidt koldt eller  
en god daglig middag – vi har det hele.  
Lad os holde Deres fest i vore hyggelige  
lokaler – ring og få et godt tilbud.

## Lystrup

Køb kød hos den rigtige slagter  
**LYSTRUP SLAGTERFORRETNING**  
Bygaden 18 . Lystrup . tlf. 22 10 23  
Kød – Flæsk – hj.lavet medisterpølse  
Leverpostej – Pålæg  
Altid et godt tilbud på hele eller halve  
bacongrise. Det er os med det møre  
oksekød til alle formål.  
Lukker mandag kl. 13 – lørdag kl. 12

Kør ind til  
**GULF SERVICESTATION**  
v/ Sten Pedersen  
Lystrupvej 221 . Lystrup . tlf. 22 13 46  
Benzin – Olie – Vask – Smøring  
Stort udvalg i autoudstyr  
Quick service udføres

Gå ikke forgæves, gå i...  
**FRIKØB v/ Erik Toft**  
Handelscentret . Lystrup . (06) 22 20 98  
Pengene strækker længere  
flere gode tilbud til Dem hver uge

Bag den gode smag  
**Bagermester H. JOHANNESSEN**  
Lystrupvej 236 . Lystrup . (06) 22 10 67  
Alt i lækkert brød og kager  
Bestillinger på alt slags brød modtages

## Aulum

Skal bilen males...  
**Aulum Autoopretning & lakering**  
v/ Leif Grønning  
Industrivej . Aulum . (07) 47 26 40  
Alt indenfor autolakering udføres på  
såvel personbiler, busser og lastbiler  
1. kl.s fagmæssigt arbejde udføres

En god kontakt  
**EL-HANSEN**  
v/ aut. installatør Stig Kjærgaard  
Danmarksgade 50 . Aulum  
Telefon (07) 47 20 82  
Alt i el til Deres personlige pleje

## Herning

Vore funktionærer handler i  
**»SHOPPEN«**  
Østergade 3 – Herning – Tlf. 12 08 00  
Alt til hobby og leg – Stort udv. i pædagogisk  
legetøj. Kom ind og få en god idé.  
Venlig hilsen Grethe & Åge Lesner

# DALLS

## HERREMAGASIN

Bredgade 27-33 . Herning  
HERREHABITTER  
Specialitet: topmærket Sterling  
Kamgarn – Twist – Trevira

Nyd en god kop kaffe  
mens De venter  
**RUTEBILSTATIONENS  
KIOSK OG CAFETERIA**  
ved Tove Akehøj . Herning  
Aviser - tobak - chokolade  
Hurtig og høflig betjening

Tag noget lækkert med hjem fra  
**GRILL-BAREN**  
Gl. Landevej 122 . Herning . 22 18 45  
Alt i lækkert grill  
– det er os med de store kyllinger

Gå til fagmanden, når det gælder  
reparation af **håndplæneklippere,**  
**motorplæneklippere** og **havefræsere**  
**Lind Plæneklipper- og  
Havefræser-service**  
v/ Otto Vestergaard  
**Nr. Lindvej – Tlf. 22 13 81**  
NB: Salg af nye maskiner,  
haveredskaber og tilbehør

Vi spiser på...  
**TOUT PRÉT**  
ved Meta og Magnus Østergård  
Østergade 18 . Herning . tlf. 12 30 08  
Et godt madsted til rimelige priser



## MØDESTED

Foreninger, klubber m. v., som ønsker møder, udflugter o. lign. arrangementer omtalt under rubrikken »Mødested«, bedes inden den 20. i måneden forud for udsendelsen af det blad, arrangementet ønskes omtalt i, underrette redaktionen.

### Lørdag d. 24. – søndag d. 25. maj

Dansk Model-Jernbane Klub arrangerer tur til Göteborg, hvor man besigtiger Göteborg Modelljárnvågs-Sållskaps anlæg. Yderligere deltages i den teknisk-historiske festival »Extravaganza fäst«, hvor man ser dampskibe, sporgovne og andet interessant for en jernbaneentusiast. Nærmere oplysninger ved DMJK.

### Søndag den 25. maj

DJK arrangerer udflugt med P 917 og E 994 i forspand på Sydbanen til Nykøbing Fl. Der bliver afgang fra København H. kl. 7.40, fra Roskilde kl. 8.12. Arbejdstog Køge-Næstved og forventet ankomst til Nykøbing Fl. kl. 13.08. Mellem Vordingborg og Nørre Alslev befordres deltagerne i busser, så der kan fotograferes omkring Storstrømsbroen. Hjemkomst til Roskilde kl. 17.55 og til Kbhn. H. kl. 18.25. Pris for deltagelse kr. 100,00, børn under 12 år kr. 50,00.

### Lørdag d. 7. – søndag d. 8. juni

Triangelklubben og Industribaneklubben arrangerer weekend-udflugt til »Ohs Bruks Járnvåg« og »Anten-Gråfsnås Járnvåg« i Sydsverige. Pris for deltagelse udgør kr. 225,00 og omfatter kørsel i turistbus, 4 udflugtstog, hotel med morgenmad samt færge. Tilmelding sker ved at indsætte beløbet på giro 1 18 13 34, Niels Bloch, Gudrunsvvej 6, 4600 Køge senest den 24. maj. Tilmelding kan også foretages på telefon (03) 65 81 47, hvor oplysninger kan fås.

### Mandag den 9. juni kl. 19.30

SHS afholder medlemsmøde i Frederiksberg Kommunebibliotekers Foredragssal, Solbjergvej 23, 2000 København F. Der vises film og lysbilleder, bl. a. vil Jørgen Andersen, Ballerup Bybus, vise film om sit nu 10 år gamle selskab. Medbring iøvrigt selv dias eller 8 mm film.

## Juridiske konsulenter

### HELGE KNUB

LANDSRETSSAGFØRER  
Søndergade 10-12 . 8000 Århus C  
Telefon (06) 13 01 00

### Sagførerkontoret i Ryomgård

ADVOKAT ERIK DYNESEN  
Tlf. (06) 39 44 00

### ADVOKAT

### Marianne Kehler Mortensen

Riddergade 13B . 7000 Fredericia  
Tlf. (05) 92 92 55

### Advokat

### P. M. LASSEN

City Huset  
Bredgade 27-33, 1. sal – Herning  
Tlf. (07) 12 66 99

## DØDSFALD

Lkf. K. M. Petersen  
fh. Nyborg, 92  
Lkf. A. Madsen,  
fh. Fredericia, 90.  
Lkf. K. F. Honoré,  
fh. Struer, 89.  
Lkf. A. A. Olsen,  
fh. Korsør, 87  
Lkf. William M. Klejs,  
fh. Gb. 86.  
Remisearb. Peder Kr. Pedersen,  
fh. Thisted, 83.  
Banevogter L. M. Hansen,  
fh. Åbenrå, 83.  
Lkf. A. C. Andersen,  
fh. M.F.V.J., Mariager, 77.  
Lkf. Knud Hansen,  
fh. Padborg, 77.  
Depotforstander M. J. K. E. Nielsen,  
fh. Sønderborg, 72.  
Værkmester J. Toft,  
fh. Dvk. Gb., 69.  
Lkf. A. Fricke,  
fh. Korsør, 69.  
Lkf. O. E. Henriksen,  
fh. Korsør, 69.  
Baneformand H. Jacobsen,  
Store Hedinge, 64.  
Opt. J. M. Petersen,  
Vejle, 53 (omk. v. togulykken i  
Sverige).  
Tgf. Niels Anker Thomsen,  
Randers, 50.

## Ry

Vi mødes på

### RESTAURANT BISON

Gl. Rye – Tlf. (06) 82 89 08  
i nye og moderne omgivelser

Steak House – Danserestaurant – Øl  
Billardstuer. – Lad os holde Deres  
selskaber – ring og få et godt tilbud

Vi handler i

### DØGNKIOSKEN

Kyhnsvej 7 – Ry – Tlf. 89 22 22

Alt i dag- og ugeblade – telegrammer –  
skriveartikler – lommeromaner  
Stort udv. i legetøj – også pædagogisk  
Åben 6.30-22, fredag-lørdag til kl. 23  
Benny og Poul E. Jensen

## Malling

Gå ikke forgæves – gå til

### MADSENS OCEKA MARKED

Aistrupvej – Malling – Tlf. 93 10 85

Alt i dybfrost og kølevarer – kolonial –  
konserves – vine og spirituosa.

Husk vor gode kaffe.

Stort udvalg i isenkram og legetøj

## Ulbjerg

Vi handler hos

### SLAGTERMESTER SLOTH

Borgergade . Ulbjerg . (06) 69 70 11

1. kl.s kød og flæsk . hj.lavet pålæg

Husk til Deres fester:  
lad os tage besværet

Vor lækre Ulbjerg platte & smørrebrød  
Tove og Kristen Sloth

## Struer

VOR leverandør er . . .

### JØRGENS MINI-MARKED

Vestergade 26 . Struer . tlf. 85 02 78

1. kl.s kolonial – konserves – vine –  
spirituosa samt tobaksvarer

## BOGHJØRNET

Gyldendal  
Tranaserien  
Willy-August Linnemann  
**Døden må have en årsag**  
304 sider, kr. 14,75.

I januar anmeldte vi af samme forfatter »Bogen om det skjulte ansigt«, og dem der har læst denne bog vil nikke genkendende til stilen fra beskyttelsesrummet, der går igen i »Døden må have en årsag«.

Willy-August Linnemann skriver på en dejlig levende måde og ejer evnen til at skrive således at læseren bliver fanget og engageret fra første til sidste side.

v.j.

**Minor Railway of England and Their Locomotives.**  
192 sider, ill. £ 2,75.

**The Londonderry Railway.**  
116 s, ill. £ 2,90.

**A History of Pensnett Railway.**  
112 sider, ill. £ 3,95.  
Goose & Son Publishers Ltd.  
9A Victoria St., Basingstoke,  
Hants RG 21 3BT.

Perioden 1900 til 1939 er et tidsrum, hvor mange småbaner så dagens lys, men desværre også en tid, hvor mange af dem så det for sidste gang. Bogen behandler en masse af disse som fx. Isle of Wight, Kent & East Sussex etc.

Londonderry er kendt af alle idag, og ikke på grund af fine baner, men derimod det irske opgør. Banemæssigt er øen dog også interessant, hvad denne bog tydeligt viser i tekst, men – desværre – for få billeder. Banen er bl. a. kendt for at have haft samme mand i sin tjeneste i 47 år, de fleste af disse som direktør, og indtil sin død som 91-årig var han travlt optaget af at samle alt om banen.

Pensnett Railway blev anlagt allerede i 1829 som et biprodukt af de mange baner i Englands sorte land, kuldistrikterne, og efterhånden udvidedes banen, indtil den tilsidst havde 64 km sporet og betjente miner og havne m. m. m. Måske ikke en offentlig bane i den forstand, så dog en bane, der var i videste betydning som koordinator i et land med private baneselskaber, der havde svært ved at samarbejde.

jas.

Vi anbefaler

**Vestergades Boghandel**  
v/ Jørn Kristensen  
**Vestergade 16 . Ålestrup . (08) 64 18 37**  
Bøger – Papir – Kontorartikler

**Danske Jernbanestrækninger – 1945–1974 en biografi**

Af Jeppe Hansen  
24 sider. Signalpostens Forlag,  
Dalbyvej 12, Brønshøj. Giro 6 49 47 22.  
Pris kr. 8,00 porto frit tilsendt.

Det er egentlig utroligt, hvor meget litteratur om danske jernbaner, der er udgivet i den sidste snes år. Forfatteren, der er bibliotekar i Ålborg, har søgt at sammenstille en fortegnelse over steder, hvor man kan finde oplysninger om de enkelte baner, og resultatet er blevet denne lille fine publikation, som på let overskuelig måde giver svar på spørgsmålene.

Når man blader heftet igennem, konstaterer man, at langt størstedelen af litteraturmængden er udkommet gennem de sidste tyve år, men også før denne tid har der været jernbanelitteratur, og mange forholdsvis ukendte kilder har forfatteren fundet frem til.

Biografien må siges at være nyttig for den, der ønsker at studere en jernbanes historie m. m., idet vedkommende her kan finde frem til det nødvendige kildemateriale.

**Nordsjællandske Jernbaner**

Af Niels Jensen. 80 sider. Kr. 28,20.  
J. Fr. Clausens Forlag, København.

Niels Jensen har her med sin sjette bog om jernbaner søgt at give en mere dyberegående beskrivelse af de nordsjællandske jernbaner, end det var muligt i den af samme forfatter udgivne »Danske Jernbaner 1847–1972«.

Bogen er interessant læsning, hvor man støder på mange spændende oplysninger, nogle ret ukendte, og det gode illustrationsmateriale, hvoraf en del er af ret gammel dato, gør bogen endnu bedre. Naturligvis kan man ikke helt undgå fejl, når man søger at grave i dybden, og heller ikke her er disse undgået, men det er kun ubetydelige skønhedsfejl.

Bogen om de nordsjællandske jernbaner kan man roligt anbefale de læsere, der gerne vil vide lidt om baggrunden for banernes tilblivelse.

–tl–

## Humørspalten

Dommeren: – De har taget en cykel på kirkegården?

Tiltalte: – Javel, hr. dommer – jeg gik ud fra, at ejeren var død...

★

Mor havde fået nye tænder, og stemningen var derfor lidt trykket ved middagsbordet, men så kom de trøsterige ord fra lillebror:

– Du skal ikke være ked af det, mor, du ligner en løve.

★

Læreren var ved at gennemgå de matematiske proportioner. – Omsider tørrede han sveden af panden og sagde:

– Er der en af jer, der kan danne en sætning, hvor ordet »proportioner« forekommer?

Det kunne Søren:

– Vanilleis koster to kroner pro portion.

★

– Jeg ved ikke rigtigt, kære Lise. At gifte sig er en meget alvorlig sag. Har du tænkt på udgifterne?

– Udgifterne, elskede? De spiller ikke nogen rolle, min fætter er præst, og han vil gøre det gratis!

★

– Kan du fortælle mig, hvem der skabte dig?

– Det gjorde Vorherre – men kun det første stykke. Resten er jeg vokset selv...

★

Hørt i kantinen:

– Jeg kan godt lide at leve livet lidt farligt.

– Nå, det er måske derfor, du spiser med kniven!!!

★

– Hvorfor er de fleste rådhus så lidt kønne, som de er?

– Fordi de vender vrangen ud.

– Hvorfor gør de det?

– Fordi retten skal være indvendig!



**illustrationsanstalten**

I/S Lind Hansens Eftf.

• LITHO • OFFSET • REPRODUKTION • RETOUCHE • TEGNING

Kulturvet 14 København K (01) 12 62 88

## Randers

Vi handler hos

### Købmand EGON SCHOUS EFTF.

v/ Ilse Davidsen

Tindbæk . Randers . Tlf. (06) 45 10 80

Kolonial - Konserves - Tobaksvarer

Øl - Vand - Spirituosa

Det er os med den gode kaffe

Bag den gode smag

### ROSENDALS BAGERI

v/ Tommy Piil

Udbyhøjvej 3 A . Randers . tlf. 42 26 88

Alt i lækkert brød og kager

Bestillinger på alt slags brød

modtages gerne

Er du Ventemor eller bare lidt rund -

yndig under alle omstændigheder

kig ind til

### BUTIK ALICE

Vestergade 10 . Randers . tlf. 43 89 99

Det er os, der gør runde piger til

smarte piger.

Følg GULFSTRØMMEN til . . . .

### GULF service

ved R. Solløk Mortensen

Strømmen 26 - Randers - Telf. 42 30 04

Benzin - Olieskift - Smøring

Autoudstyr - Quick-vask

Autoreparationer udføres

## Hammel

Vore damer går i . . .

### SALON MINI

Bogfinkevej 1 . Hammel . (06) 96 25 67

Alt indenfor moderne hårpleje

Hurtig og venlig betjening

Velkommen i »Salon Mini«

Ruth Andreasen

### HAMMEL LÅSESERVICE

Vestergade 2 . Hammel . (06) 96 31 39

Ingen opgaver er for store - Vi ordner

alt vedrørende oplukning af låse

Nøgler laves uden ventetid

## Løgten

Kør ind til

### B P SERVICE

v/ Kurt Precht

Grenåvej 742 . Løgten . tlf. 99 15 83

Vi udfører 1. kl.s reparationer og

service på alle personvogne.

Hurtig betjening

## Hobro

Få mere for pengene - gå i

### TØJ SHOP'EN

Hannerupvej . Hørby . Tlf. (08) 52 14 80

Nattøj til piger og drenge i alle aldre

Smart undertøj - Alt til baby

Stoffer til ethvert formål - Lynlåse -

Knapper - Kig ind og se vort store udv.

Gælder det nye dæk . . .

### HOBRO DÆKSERVICE

Hostrupvej 68 . Hobro . tlf. 52 26 90

1. kl.s salg og service til konkurrence-

dygtige priser

Vi har dæk til alle vogne

## Faarvang

Lad festen blive vellykket

med mad fra . . .

### Faarvang Smørrebrød og

### Diner Transportable

- man køber kød hos den rigtige

slagter, vi har kun én kvalitet - den

bedste. Alt i hjemmelavet pålæg

Ring tlf. (06) 87 10 35

v/ Brita og Leif Rasmussen

## Øster Tørslev

Bag den gode smag

### ØSTER TØRSLEV BAGERI

v/ Frits Hansen

Tlf. (06) 47 60 35

Alt indenfor lækkert brød og kager

## Stevnstrup

Vi handler i . . . .

### STEVNSTRUP BRØDUDSALG

ved LIS FRANDBSEN - Stevnstrup

Telefon 46 71 80

Alt i lækkert brød og kager - konfek-

ture - is

## Hørning

Lad Deres fester blive en succes

med mad fra

### Hørning Diner Transportable

Langgade 18 . Hørning . (06) 49 43 38

Middage - anretninger - smørrebrød

Kransekage - vin - øl til populære

priser - ring og få et godt tilbud

## Ryomgaard

Vær smart og prisbevidst - gør

### UNI SHOP

til din butik

Vestergade 35 . Ryomgaard . 39 45 46

Stedet, hvor hele familien handler

med fordel. Stort udv. i smarte læder-

bælter o. s. v. Velkommen i Uni Shop

Bag den gode smag

### PREBENS BAGERI

Jernbanegade 17 . Ryomgaard . 39 40 17

Alt indenfor lækkert brød og kager

Husk vor lækre fødselsdagskringle

Bestillinger på alt slags brød modtages

## Spentrup

Vær prisbevidst - kør ind til

### UNO-X SERVICE STATION

Mariagervej . Hvidsten . Spentrup

Tlf. (06) 47 73 76

Benzin - Olie - Smøring

1. kl.s reparationer udf. på alle vogne

Fagmæssig og reel behandling

Mekaniker Lars F. Sørensen

## Langå

Bag den gode smag

### MØNSTERBAGERIET

Bredgade 50 . Langaa . tlf. 46 10 07

1. kl.s lækkert brød og kager

Bestilling på alt slags brød modtages

### Sparekassen for Langaa og Omegn

Mandag, tirsdag, onsdag, fredag

kl. 9.30-16.00

Torsdag kl. 9.30-18.00

## Viborg

Vær godt kørende - kør ind til

### GULF SERVICE

Vestervangsvej . Viborg tlf. 62 49 45

Benzin - Olie - Smøring

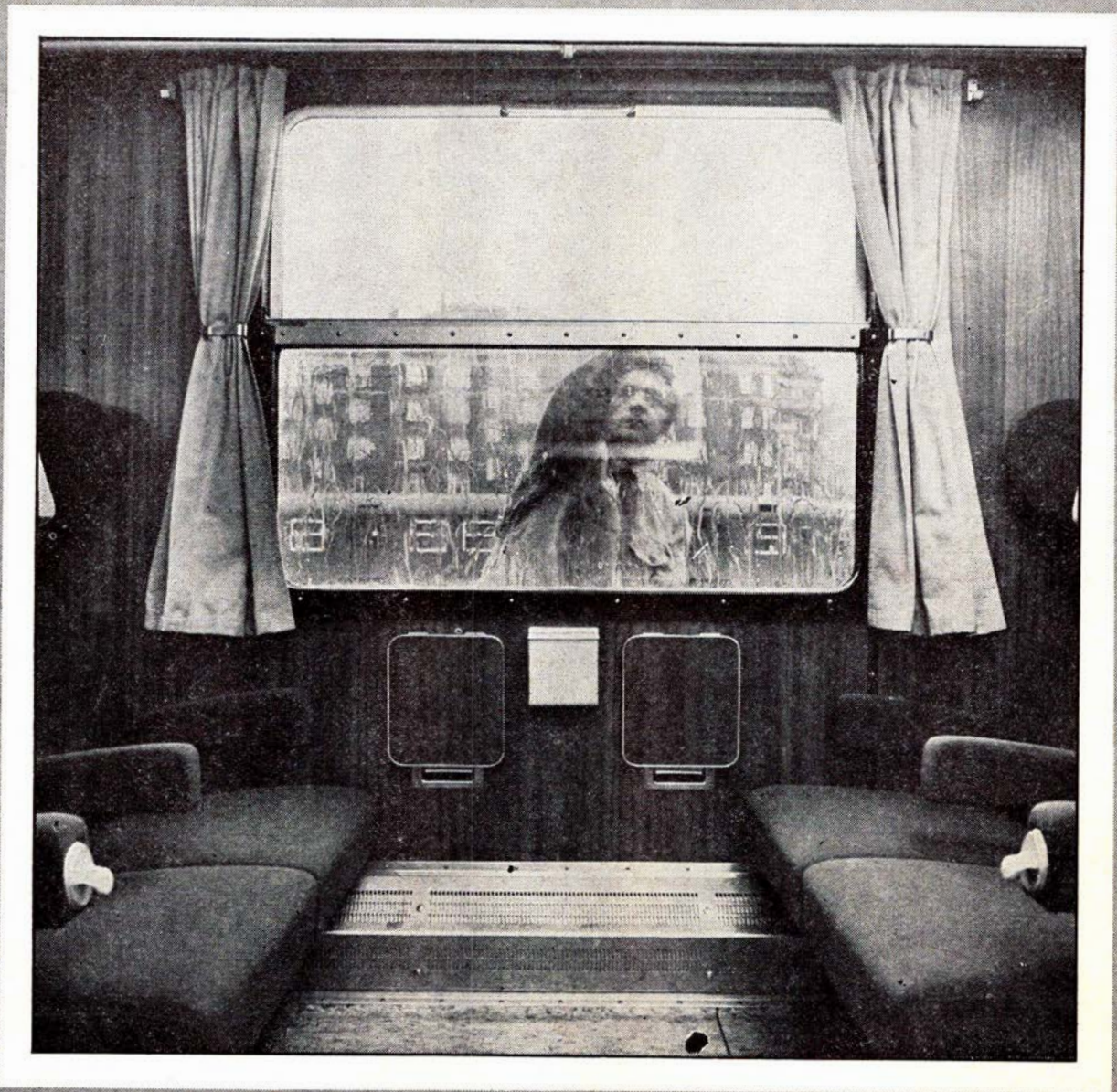
Hurtig og venlig betjening

### GRILLBODEN

St. Sct. Hansgade . Viborg . 62 71 61

Pølser - hot dogs - ait i lækkert grill

. . . det er os med de lækre kyllinger



## Vi har skabt en tradition -rene tog

Traditionen er så fastlagt, at alle tager det som en selvfølge, at der for eksempel altid er, hvad der skal være på toiletterne - og til at være... at kupeerne fungerer, at bagagenettet er forbeholdt bagage og askebægrene tømte.

Men vi har også fået hjælp fra anden side - af et godt publikum! For danskerne er det en selvfølge, men folk udefra studser ganske sikkert over kvaliteten i vore tog. Undskyld, DSB's tog.



DDRS

Det  
Danske Rengørings  
Selskab a.s.