

# Jernbane-Bladet



31. ÅRGANG

**4**

APRIL 1974

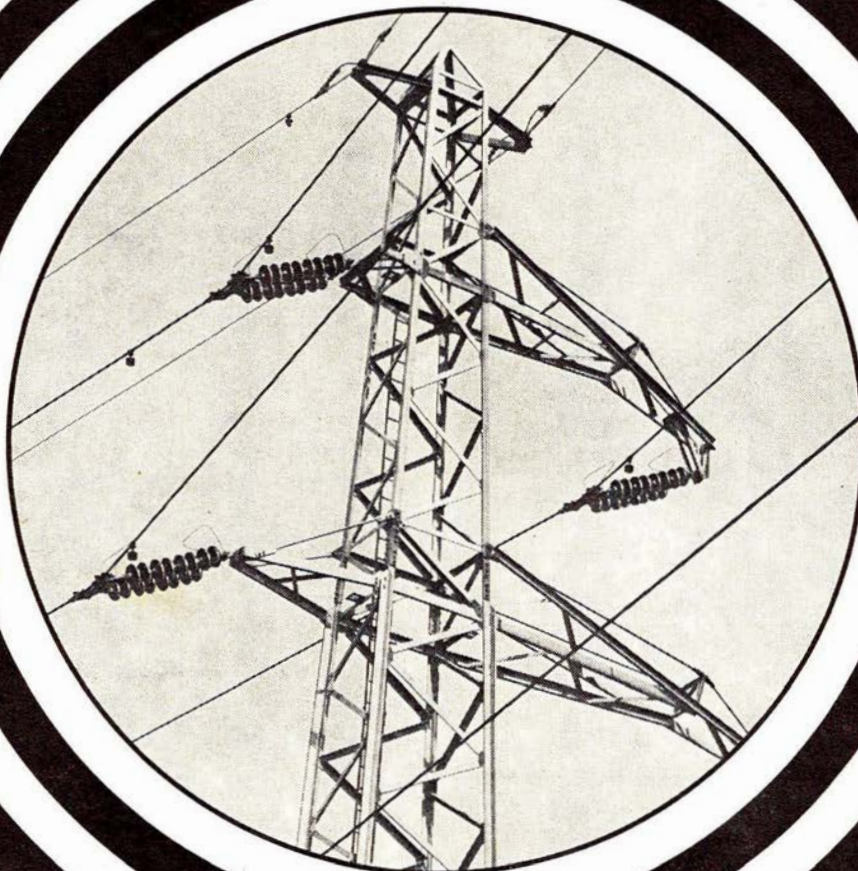


**KASSEAPPARATER**

GL. MØNT 12 . 1117 KØBENHAVN K. . TLF. (01) 13 99 88

Tidsskrift for Stats- og Privatbanepersonalet

# En verden af ledninger og kabler



Højt til vejrs, inde og  
ude - under vandet og  
under jorden - alle  
steder er der behov  
for effektiv el-fremfø-  
ring. NKT leverer led-  
ninger og kabler til  
alle formål.

## NKT



## Jernbane-Bladet

**Ekspedition:**  
Togfører V. Jonvald . Hvidovrevej 258  
2650 Hvidovre  
Telefon (01) 78 36 42

**Redaktion:**  
H. E. Rybro (ansvarshavende)  
Valby Langgade 223, 1. tv.  
2500 Valby  
Telefon (01) 30 87 71

Trafikassistent Tom Lauritsen  
Søvænget 26 . Maribo

**Abonnement**  
**21,00 kr. (inkl. moms) årlig**  
**12 numre**

Kan bestilles på postgiro 6 00 82  
Jernbane-Bladet . 2650 Hvidovre

**Medlem af**  
**Dansk Fagpresseforening**  
**og**  
**International Tidsskriftsfederation**

**Tilsluttet Dansk Oplagskontrol**

Tryk: Herfølge Bogtrykkeri . Herfølge

### APRIL 1974

Ved redaktørskiftet .....	5
I anledning af .....	7
Landet rundt .....	8
Fra dagbogen .....	10
Månedens foto .....	11
Et langt jernbaneliv .....	12
Nyt fra udenlandske baner .....	13
Privatbanenyt .....	13
Slagelse-Værslevbanen .....	14
Banegårdsflytningen i Frederikshavn ..	16
Erindres det .....	17
Tilføjelse til artiklen om Nohab .....	18
Model-jernbane .....	19
Fra klubberne .....	21
Personalia .....	23
Dødsfald .....	23
Boghjørnet .....	23
Påske-Journalen .....	26



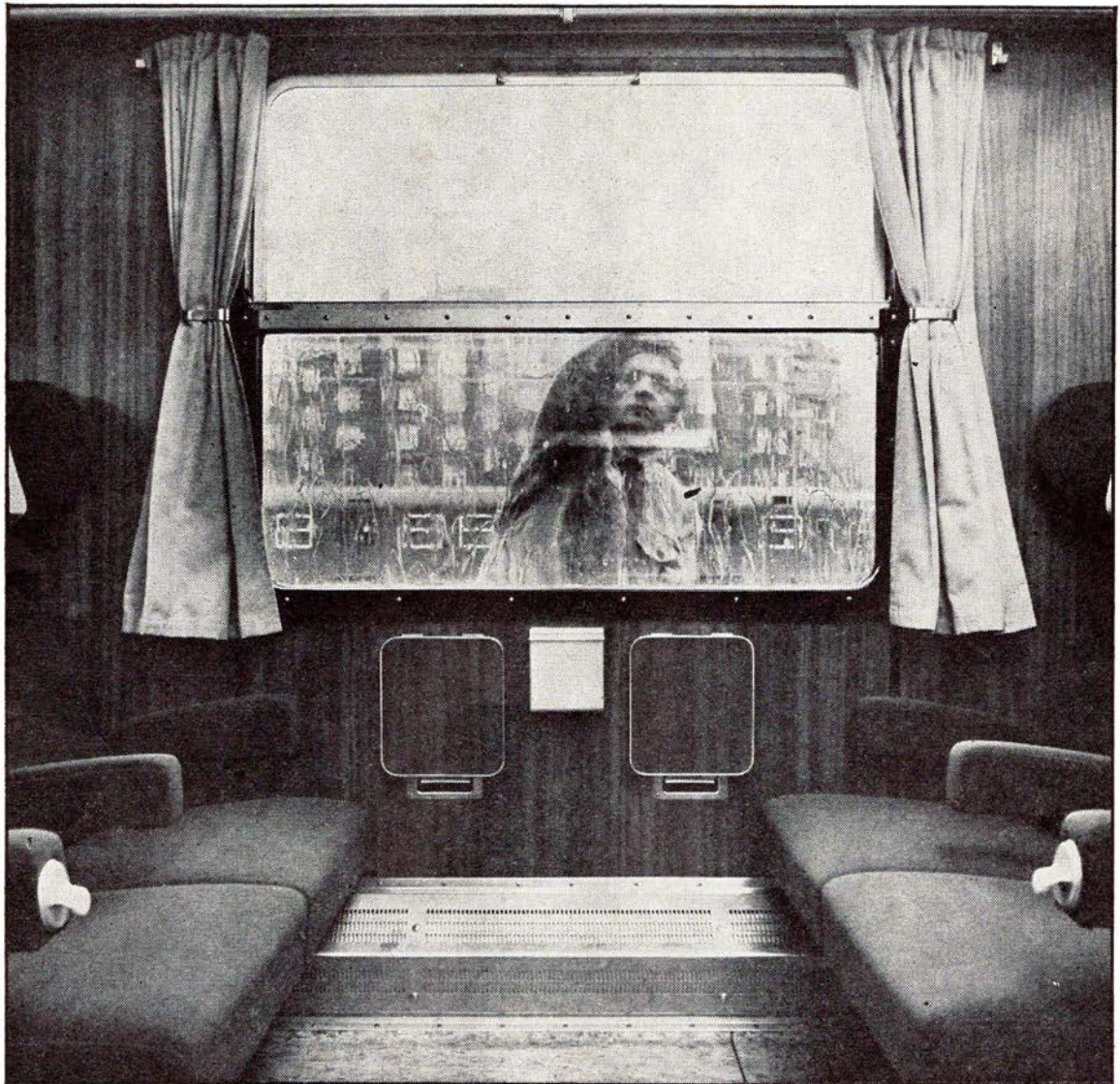
## Fest ombord!

Om bord på en af DE STORE BÅDE kan De få Deres egen festsalon og arrangere Deres eget private party med alt, hvad De ønsker af mad og drikke til ØRESUNDSPRISER. Medens båden sejler mellem København og Malmö, kan De holde en dejlig fest og fejre, hvad der fejres bør i smukke, smagfulde omgivelser med det blinkende Øresund som ramme omkring festen. Tænk over det - til konfirmation, bryllup, fødselsdag - simpelthen alt - utraditionelt.  
Drej (01) 14 77 70

## DE STORE BÅDE

Den 1. april 1974!

## DSB kiosker



## Vi har skabt en tradition -rene tog

Traditionen er så fastlagt, at alle tager det som en selvfølge, at der for eksempel altid er, hvad der skal være på toiletterne - og til at være... at kupeerne fungerer, at bagagenettet er forbeholdt bagage og askebægrene tømte.

Men vi har også fået hjælp fra anden side - af et godt publikum! For danskerne er det en selvfølge, men folk udefra studser ganske sikkert over kvaliteten i vore tog. Undskyld, DSB's tog.



DDRS

Det  
Danske Rengørings  
Selskab a.s.

# Ved redaktørskiftet

*april causeri*

EFTER AT have dels udgivet, men i særdeleshed forestået redaktionen af nærværende blad i lige 30 år, slutter jeg hermed denne epoke, der således har varet en menneskealder. Som anført i april nr. 1969, hvor bladet markerede sin 25-års beståen, skrev jeg om grunden til bladets fremkomst. Som dengang vil jeg også hermed bringe min hjerteligste tak til alle de mange, der med deres artikler plus uerstattelige historiske billeder, har været med til at skaffe det frem, der havde mere end organisatorisk interesse.

Efter at jeg for tolv år siden gled over i pensionisternes række, blev der mere tid til arbejdet med bladet bl. a. til at skrive en leder, der hurtigt viste sig at have læsernes interesse. De hastigt skiftende trafikministre, der når lige undtages nedlægning af baner og stationer, ligefrem vadede i love og løfter om nyskabelser indenfor trafikvæsenet. Det vil erindres da trafikminister Kampmann, generaldirektør Poul Hjelt og overborgmester Urban Hansen for et års tid siden gjorde landgang på Saltholm en søndag formiddag for at foretage nogle symbolske spadestik, der skulle betegne åbningen af arbejdet på den påtænkte flytning af Københavns lufthavn, og siden skete der ikke videre i den sag som med så mange andre sager.

Ofte tænker en redaktør, når han har en idé at skrive om, om det nu også er noget, der har læsernes interesse, men breve og anden tilken-

degivelse, har som regel vist, at det blev modtaget med velvilje.

Som anført i indledningen hertil må jeg rette en hjertelig tak for den tillid så mange har vist bladet, mange har desværre forladt de jordiske stier, og hvor gerne jeg ville, tør jeg ikke nævne navne for ikke at glemme nogen.

Jeg byder samtidig den nye redaktør velkommen, og håber, denne må give bladet nye impulser. Signaturen – tl – har jo længe vist sig i bladets spalter. Han bydes hermed velkommen som min arvtager. Han er en rejselysten ung mand med store fotografiske interesser, der nok skal finde det rigtige frem.

Også en tak til bladets mange trofaste annoncører, der har dannet det økonomiske grundlag for bladets udgivelse. Endelig min bedste tak for mangeårigt godt samarbejde med bladets udgiver, og en velment tak til dennes formidable frue, der navnlig i de seneste år har varet bladet forretningsførelse samt bladets tilrettelæggelse med største interesse.

Bladets fremtid skulle således være lagt i hænderne på yngre interesserede kræfter, der lover bladet en fortsat god fremtid.

–bro.

DET ER ikke uden en vis følelse af ansvar, at jeg nu sætter mig i »den gamle redacteur«s stol. Bevidstheden om, at netop denne plads forpligter efter min forgængers mangeårige og erfarne arbejde på at skabe

et godt jernbaneblad, der kan læses af alle kredse indenfor jernbanepersonalet, vil også fremover blive hovedhjørnesteinen i bladets linie. Efter Rybros fint afstukne linier skal jeg søge at bevare den standard, som er opbygget, og jeg håber, at læserne fortsat vil modtage Jernbane-Bladet med samme interesse som hidtil.

Min erfaring indenfor bladarbejdet stammer udelukkende fra de sidste par års deltagelse i arbejdet med Jernbane-Bladet, men med den gode stab af leverandører af artikler, som bladet hidtil har haft samarbejdet med og som forhåbentlig også i fremtiden vil yde disse uundværlige bidrag, ser jeg trygt fremtiden i møde.

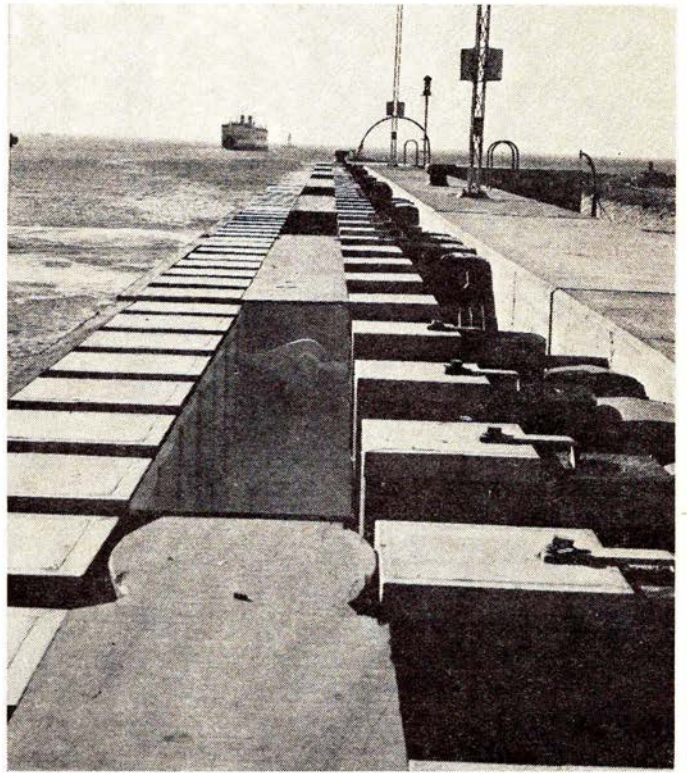
De sidste par år har der været en udvidelse af stoffet ude fra den store verdens jernbaner. Det er somme tider sundt at vide, at der også er »en verden uden for Verona«, derfor agter vi også fremover at satse på at orientere om forholdene ikke blot herhjemme, men også i udlandet. Blot skal det fremhæves, at Danmarks jernbaner naturligvis altid vil være det emne, der først og fremmest har bevågenhed, og som også på så alsidig måde, som det er muligt, vil blive det væsentlige for bladets linie.

Kort sagt – den ånd, som redaktør Rybro har ført ind i Jernbane-Bladet gennem tredive års arbejde med det, den vil jeg også søge at bevare i arbejdet med at gøre bladet til et så alsidigt tidsskrift som muligt.

*Tom Lauritsen.*



13. august 1973



13. december 1973

Hovedreparation af leje 3, Korsør

MONBERG & THORSEN A/S



MØJSGAARD & SCHULTZ A/S

SL-JERNBETONSVILLER

# I ANLEDNING AF...



H. E. Rybro

Med april-nummeret har Jernbane-Bladet udgivet et eksemplar hver måned i tredive år! I alle disse år har J. B.s ansvarshavende redaktør heddet H. E. Rybro. Og med dette nummer har Rybro valgt at trække sig tilbage fra den krævende og ansvarsfulde post. »Den gamle Redacteur« fylder enogfirs til maj, og selv om han stadig er still going strong, og selv om hans interesse for etaten er usvækket, mener han tiden er inde til at lade friske kræfter komme til.

H. E. Rybro begyndte ved DSB som trekronersmand på Valby station den første maj 1914. Denne stilling, der var aspirantstatus på den tid, havde Rybro til først i august måned samme år, hvor han blev indkaldt til sikringsstyrken. Også på den tid manglede DSB personale, og etaten tilbagekaldte Rybro den første februar 1915 til den nyoprettede stilling, stationsarbejder. (portøraspirant) Den første marts 1917 blev Rybro udnævnt til portør på sin hjemstedsstation, Nørrebro. (Det gamle Nørrebro) De læsere, der husker Rybros erindringer, vil nikke genkendende til det gamle Nørrebro. Under primitive og arbejdskrævende forhold

blev ranger- og pakhus-tjenesten afviklet af en stab af arbejdssomme og interesserede folk i en rytme, der ofte ikke levede personalet tid til spise-pauser, men derimod ofte medførte overarbejde og mistede fridage.

Den tyvende august 1917 tiltrådte Rybro kursus på jernbaneskolen i Roskilde med eksamen den første december samme år, og var nu stationsmesterprøvet portør. Efter to måneders afløsertid blev Rybro tvangsforflyttet til Gadstrup med den motivering, at han var ungkarl. Der var også den gang boligmangel, og en ungkarl kunne etaten flytte hvorhen det passede den. Dette passede ikke rigtig Rybro, men der gik halvandet år før han kunne forlade Gadstrup igen, denne gang for at blive fridags afløser, og senere fast stationeret på Enghave station.

Den femtende maj 1933 blev Flintholm station taget i brug, og her finder vi så Rybro, der altid havde interesseret sig for alt nyt. Det var en station der krævede et vågent og dygtigt personale, bl.a. fordi den intensive drift på den nyåbnede S-bane var noget helt nyt. Yderligere betjentes de to understationer, Damhus og Grøndal, fra Flintholm. Her passerede en række tog på Godsforbindelsesbanen, der på Flintholm kun var synlige som en række lysende prikker på sportavlen. Var Flintholm station den første FC i Danmark? I 1947 blev Rybro udnævnt til stationsmester på Flintholm station, og han og fru'en flyttede ind i tjenesteboligen på Bernhard Bangs Allé.

I 1962 gik Rybro på pension, og etaten blev en stabil – vågen og interesseret medarbejder mindre.

Men som nævnt har Jernbane-Bladet 30 års jubilæum i år, og med den samme mand i redaktørstolen i hele perioden. Kærlighed til, og interesse for jernbaneetaten, har i disse tredive år været inspiration og glæde for Rybro under arbejdet med redigeringen af J.B. Rybros interesse for jernbaneta-

ten var så at sige medfødt. Efter tiltrædelsen var han med til at starte STATIONSARBEJDERNES FORENING (der senere har fået et varigt minde i SFM). Rybro fik hurtigt andre tillidshverv under Dansk Jernbaneforbund, og har også efter pensioneringen været en flittig og interesseret gæst på stationsmestrenes tillidsmandsmøder i Middelfart. Rybro huskes desuden for hans store arbejde for musikforeningen, og utallige medansattes børn kender ham fra forbundets juletræsfester, hvor han i en lang årrække var aktiv leder af børnenes leg efter at træet var plyndret.

Men Jernbane-Bladet blev Rybros store og varige interesse. Det var en kompliceret opgave at starte et blad under krigen, hvor papirmangelen var meget følelig, og det var en spændende opgave for Rybro, der tidligere havde redigeret Københavns Jernbane-Orkestrets medlemsblad. Navnet fik bladet efter et ugeblad, der udkom i nogle år efter århundredskiftet, redigeret af daværende trafikassistent Vilh. Ohlsson, og indholdet blev skabt i redaktørens blækhus, og med mange entusiaster som medarbejdere. Hvem husker ikke lokofører P. Städtlers tegninger, og hans kollega, lokofører L. H. Dybdahls »Karoline«? Trafikinspektør A. Lynges erindringer, Rybros egne, og pens. stationsforstander G. Bakkes erindringer, der i øjeblikket bringes i J.B., er læsestof af meget høj karat for jernbaneinteresserede. Talrige andre medarbejdere, med interesse for etaten har været, eller er stadig, med til at skabe good-will for etaten gennem artikler og fotos i J.B.

Når nu redaktør H. E. Rybro på eget initiativ overlader redaktørstolen til en ung entusiastisk medarbejder, vil vi her fra bladudvalget sige tak, ja, tusind tak, for et eksemplarisk, hyggeligt og værdifuldt samarbejde gennem årene. Vi vil fortsat kunne benyttes os af Rybros store viden om danske og



## Hovedbanegårdens restauranter København

TELEFON (01) 14 12 32

Preben H. Madsen

MORGENRIGTIG BUFFET

HURTIGE RETTER

REJSEGRUPPER

KØBENHAVNS CENTRALE MØDESTED

udenlandske jernbaner, og vi vil forsøge at skabe et blad, der helt og fuldt er en fortsættelse af Rybros ånd og tanke gennem de sidste tredive år.

v. j.



Tom Lauritsen

Gennem de seneste år har Jernbane-Bladets redaktionelle stof været præget af en ung medarbejder med initialerne tl. Disse initialer dækker over Jernbane-Bladets nye redaktør, trafik-assistent TOM LAURITSEN, Rødby Færge station. Den nye redaktør begyndte sin løbebane indenfor etaten som elev i Sandved, en landstation, der bød den unge elev på lidt af hvert, dannede basis for en viden og forståelse for DSB, selvom lukningen af strækningen svævede i luften. Det var i 1963 Tom Lauritsen startede i Sandved, og i 1964 finder vi ham i Nykøbing F., hvor en stor og driftig bystation dannede baggrund for videre uddannelse. I 1966 blev tl stationeret på Kh med tjeneste i Østre billetkontor, men blev samtidig indkaldt til hæren. Efter militærtjenesten kom tl som medhjælper til Hellerup, hvor udnævnelsen til trafikassistent fulgte i 1968. Tom Lauritsen, der stammer fra »sydhavsørerne« kom derefter til den store grænsestation Rødby Færge i 1970.

Igennem disse år har Tom Lauritsen været skrivende medarbejder ved flere blade, været forfatter til flere populær/informative bøger med jernbanestof, og har dyrket endnu en hobby: fotografi, fremkaldelse og distribution af en række fortrinlige fotos med jernbanemotiver.

Jernbane-Bladets nye redaktør er også kendt af bladets læsere for sine interessante artikler om jernbaner i fremmede lande, fra Portugal i vest til Tyrkiet (USSR) i øst. I disse artikler finder man den samme kærlighed til

jernbanerne, som Rybro har kendt gennem hele sin jernbanetid. Blandt andet på baggrund af dette er vi i bladudvalget sikker på, at Tom Lauritsen som redaktør vil tjene etatens sag, vil videreføre Rybros ånd, og vil bringe nye og interessante aspekter ind i bladets spalter.

Vi byder Tom Lauritsen velkommen som ansvarshavende redaktør af Jernbane-Bladet, og overlader så til læserne at bedømme de kvalifikationer, vi her i bladudvalget er gået helhjertet ind for.

v. j.

## LANDET RUNDT

I Karlebo i Nordsjælland vil man i kontakt med borgerne ved at opsætte informationstavler på stationerne **Kokkedal** og **Nivå**. Man har lejet pladser til dette hos DSB.

Sydfyenske Dampskibsselskab, der besejler ruten **Nakskov-Spodsbjerg**, der skal flyttes til den vestlollandske nybyggede færgehavn Tårs i stedet for Nakskov, har indgået aftale med Øernes Dampskibsselskab om at bytte færges. SFDS skal have Øernes »Ærøpilen« og afgive sin »Lohals«. Ærøpilen er den største og egner sig bedre til SFDS, som skal give ca. 6 mill. kroner i bytte. Øernes Dampskibsselskab har til gengæld ikke behov for den store færge, men vil hellere have den mindre ikke så omkostningskrævende færge. Den planlagte sammenslutning af rederierne er indtil videre lagt på hylden.

**DSBs generaldirektør** har afstået ØKs forslag om at træde ind i dette selskabs bestyrelse. Motiveringen herfor er bl. a. den offentlige mening.

**DSBs rejsebureau** i Vestberlin, der er i rivende udvikling, har i 1973 haft en omsætning på ca. 10 mill. kroner.

Luftfartsselskabet **SAS** har i perioden 1. oktober 1972 til 30. september 1973 haft et overskud på 84 millioner svenske kroner.

**DSBs damplokomotiver** sælges stadig til dampproduktion i industrivirksomheder. Svendborg Bryghus har købt en F-maskine nr. 662.

**Gedser-Warnemünde** overfarten nyder i øjeblikket godt af vældig fremgang i trafikken. I februar har man i sammenligning med den samme måned sidste år for eksempel overført ca. 25 pct. flere lastbiler, 50 pct. flere busser og 20 pct. flere godsvogne. Yderligere har man af kapacitetshensyn været nødsaget til at omdirigere tomme godsvogne over Rødby-Puttgarten.

**Kollektive trafikselskaber** har det hårdt i vore dage. På Det Forenede Dampskibs-Selskabs generalforsamling vedtoges det for tredje år i træk ikke at betale udbytte, men i stedet henlægge de beskedne overskud som reserve.

**DSB** forhandler med flere jyske købstæder om anlæggelse af parkeringspladser ved banegårdene. Dette er bl. a. tilfældet i Hjørring, Skanderborg, Horsens, Vejle og Fredericia. I Århus tales der om at overdække et stykke af bane-graven ved Bruunsbro og her lave P-pladser. Det er især den fremtidige tætte toggang mellem landsdelene, man mener vil gøre behovet for P-pladser større.

**DSB** har for perioden 1.5.1974 til 31.3. 1976 udbudt malerarbejdet ved vedligeholdelse af stationer over hele landet i licitation.

**Dampskibsselskabet af 1866**, hvis Bornholmsruter og skibe er overtaget af staten, har fremlagt forslag om fusion med Dampskibsselskabet Torm.

**Vognfabrikken Scandia** i Randers har taget et nyt emne op i produktionen, idet man er begyndt at fremstille badekabiner til parcelhuse, og interessen synes at være stor, idet der allerede er afgivet store ordrer.

**Rederiet E. H. Rasmussen A/S** påregner til sommer at åbne en ny spritroute mellem Sønderborg og den tyske by Neunkirchen. Sidstnævnte sted skal der bygges en landgangsbro til ca. 1,3 millioner kroner.

**Svanemøllen st.** Halvdelen af stationens S-togsanlæg, perronen for sydgående S-tog, er nu færdig. Resten af ombygningen skal stå færdig til næste efterår, hvorefter der skal lægges spor til Hareskovbanen, hvor den nuværende station er beliggende.



Assurance Institutet, Svanemøllevej 17-19, 2100 København Ø,  
bedes sende mig alle oplysninger om AI-forsikringerne.



Navn: \_\_\_\_\_

Stilling: \_\_\_\_\_

Adresse: \_\_\_\_\_

Postnr./by: \_\_\_\_\_

48

## Vi er mange jernbanefolk, der sparer penge på bilforsikringen hos AI



Alle kan umuligt være lige umulige bag et bilrat, sagde vi i 1963, da vi startede Assurance Institutet som et 100% forbrugerejet forsikringsselskab.

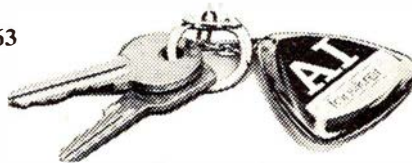
Vi har holdt os uden for det sædvanlige mønster for bilforsikring og i stedet skabt et nyt: Gruffeforsikring for bedre bilister!

I dag nyder 30.000 rutinerede privatbilister fordelt på 150 grupper - heraf en for jernbanepersonel - godt af AI's enkle og retfærdige præmiesystem, som ikke straffer med bonus- eller rabattab blot på grund af en enkelt mindre-måske endog uforskyldt - skade.

Send kuponen eller ring, og lad os undersøge mulighederne for Deres optagelse.

Nærmere oplysninger kan evt. også fås ved henvendelse til gruppeformanden, godsekspeditor Ove Knudsen på tlf. aften: 01-98 55 31.

Forsikringsaktieselskabet Assurance Institutet af 1963  
Svanemøllevej 17-19, 2100 København Ø.  
Telf. (01) 29 36 00  
Hvedbjergvej 5, 8220 Brabrand  
Telf. (06) 26 26 11



**kom i godt selskab**

## Ferie- og udflugtssteder

Økonomisk familiehotel Garni



Vendersgade 20 – Fredericia  
Tlf. (05) 92 34 11

Et sted, der er værd at gæste . . .

### Restaurant »SKIPPERKROEN«

Sdr. Voldgade . Fredericia . Tlf. 92 58 70  
Hygge og stemning i dejlige omgivelser  
Små varme retter samt smørrebrød

Til foreningsfester og møder anbefales

### Haandværkerforeningens Restaurant

v/ O. B. Andersen  
Vendersgade 61 – Fredericia  
Tlf. 92 02 66

Et sted der er værd at gæste

### Restaurant »GRØNNE KRO«

Westend-komplekset  
Randers – tlf. 42 89 79  
Hygge og stemning i venlige  
omgivelser. Små varme retter samt  
smørrebrød. Nyt værtspar:  
Birthe og Torben Ertmann

Man spiser godt på . . .

### RESTAURANT TRØJKA

Gyldenløvesgade 10 . Århus . 16 45 94  
Selskaber modtages indtil 70 couv.  
Nyt værtspar: Gerda og Freddy Hansen

Lad turen gå til  
Himmerlands skønne hotel . . .

### HOTEL KNABERHUS Ålestrup . tlf. (08) 64 14 66

Vi har altid en lækker søndagsmiddag  
til familien – med rimelige priser.

Udflugter & selskaber modtages gerne  
Ring og bestil – og maden er klar

Venlig hilsen  
Inger og Peter Ley

**Thyborønkanalen.** Det er overdraget skibsværftet i Nykøbing Mors at bygge en færge til den nye overfart til 4,7 mill. kr. Overfarten påbegyndes 15. juni 1975.

**Tunnelbanen.** De fire spor mellem Kh og Østerport er blevet udskiftet. Man håber dermed at have dæmpet støjen på Nørreport st. fra de ca. 900 tog, der daglig passerer stationen.

**Takstforhøjelse?** Trafikministeren havde anmodet finansudvalget om en DSB takstforhøjelse fra 1. maj i år, der skulle give banerne en merindtægt på 134,5 mill. kr. Men allerede dagen efter trak ministeren sin ansøgning tilbage.

**Gule busser.** De offentlig ejede busser under Hovedstads trafikområdet, ca. 1000 stk., skal alle males gule inden driften påbegyndes den 1. oktober. Samtidig skal bomærket H T inde i en femkant påmales. Der er stadig stærkt delte meninger om billet- og takstsystemet. Nogle vil have 98 takstzoner, andre kun fem.

DSB regner med snart at have fundet en ny bremsetype, der ikke larmer så meget som de nuværende. Det er især togene, der gør holdt på Nørreport station, der generer de rejsende. Man har målt lydstyrker på over 100 deciBel. De nye bremser konstrueres i samarbejde med de tyske Knorr-fabrikker.

DSB restaurationen »Broen« ved den gamle Lillebæltsbro, skal nu rives ned, da den ikke har kunnet drives rentabelt siden åbningen af den nye bro over bælten.

DSB vil udvide færgetrafikken mellem Helsingør og Helsingborg med en eller to nye bil- og togfærger, så der kan blive afgang i hver retning hvert 12. minut. For første gang vil der også blive indhentet tilbud på færgerne fra udenlandske værfter.

**KVISTGÅRD.** Jerbanebroen over motorvejens fortsættelse til Helsingør er forsinket et halvt år i afleveringen, da broen har været et stort problem for entreprenørerne, da den 150 m firefagsbro er bygget i et meget sumpet terræn.

En arbejdsgruppe med bl.a. Povl Overgaard Nielsen fra Folketingets trafikudvalg har fremsat et forslag, som går ud på at bygge tre såkaldte trafikterminaler med plads til hver 3000 par-

keringspladser ved DSB-stationerne Fuglebakken, Sjelør og Ryparken. Fra disse terminaler, hvor folk skal aflevere deres biler, kan man tage med tog eller bus videre ind til Københavns indre by.

Flyvevåbnet har givet tilladelse til, at den militære flyveplads i Karup anvendes til chartertrafik med danske fly, men kun i week-ends.

## FRA DAGBOGEN

**3. Paris:** Den hidtil alvorligste flyveulykke i historien skete i dag uden for Paris, hvor en tyrkisk DC-10 maskine kort efter starten eksploderede i luften. 345 mennesker dræbt, eller dobbelt så mange som den tidligere kendte største ulykke med 176 mennesker dræbt.

**1. Tyrkiet:** 13 mennesker blev dræbt ved en togulykke i Tyrkiet, hvor et tog i nærheden af Elazig stødte mod et klippeskred.

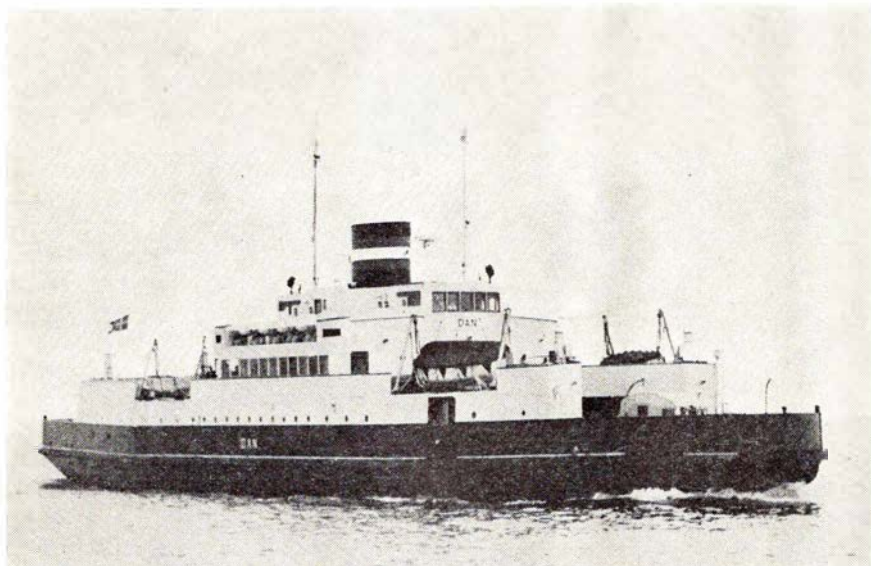
**13. Nakskov:** Under arbejdet på DSBs nye Storebæltsfærge PRINS HENRIK på Nakskov Skibsværft udbød der i dag brand i nogle gummislanger. Brandvæsenet blev tilkaldt, og fik hurtigt slukket ilden, som ingen skade forvoldte.

**14. Østerport:** En fejl i et sporskifte ved indkørselen til linie Hs perron på Østerport gav kl. 17,32 anledning til store forsinkelser på S-banerne. En overgang var trafikken helt lammet, og folk kunne ikke komme ud af de S-tog, der holdt for »stop« ude på strækningen. Først senere på aftenen lykkedes det nogenlunde at få trafikken i gang igen.

**15. Teheran:** Flyulykke i Teheran. Et Sterling Airways Super Caravellefly brød under start i brand og udbrændte, inden alle passagerer var kommet ud. Trods de første gisninger om 46 dræbte omkom 15 mennesker, heraf 8 svenskere og 7 danskere.

**19. Bording:** En 56-årig kvinde blev i aften dræbt, da hun kørte ud mod et godstog i en overkørsel mellem Bording og Engesvang. Da hun kørte mod en af de bageste godsvogne, opdagede togpersonalet intet, før toget standsede i Silkeborg. Overkørselssignalerne virkede ifølge foretagne undersøgelser, som de skulle.

# Månedens foto



M/F DAN, Helsingør. Solgt til ophugning 1974.

Den gamle Helsingørfærge DAN, der efter sit alvorlige havari sidste sommer har været oplagt i Helsingborg havn er efter overvejelser solgt til det svenske skrotfirma Lund & Co. i Stockholm. Der var indkommet 8 tilbud på færgen, og

DSB fik ca. 300.000 for havaristen. Færgen var bygget på Orlogsværftet i 1921. En reparation af den ville i dag koste flere millioner kroner og det ville man ikke ofre, når dens afløser, et søsterskib til Najaden, er under bygning.

**23. Kølkær.** To 18-årige unge mennesker kørte 22.15 i lånt bil mellem de sænkede halvbotte. Samtidig kom lyn-toget Uldjyden og påkørte bilen. Begge blev dræbt på stedet. Der skete ingen skade på toget, der ankom til Herning med en times forsinkelse.

**23. Klampenborg:** Kl. 20.30 blev stationen ringet op fra en telefon på strækningen mellem Hellerup og Klampenborg med melding om, at der var anbragt en bombe i sporet på strækningen. Sporene blev efterset, men der var ingen bombe.

**28. Ejby:** Ved 17.30-tiden udbrød der brand i Ejby savværk. Da savværket ligger tæt op til banelinien måtte toggangen forbi stedet standses i flere timer, før brandvæsenet fra flere fynske

stationer fik ilden under kontrol. Bl. a. skulle et godstog med brandfarlig benzin og gas i tankvogne standses.

## Juridiske konsulenter

**HELGE KNUB**

LANDSRETSSAGFØRER

Søndergade 10-12 . 8000 Århus C

Telefon (06) 13 01 00

**Sagførerkontoret i Ryomgård**

ADVOKAT ERIK DYNESEN

Telefon (06) 39 44 00

## Ferie- og udflugtssteder

Et besøg værd ....

### SIGNESMINDE KRO

mellem Silkeborg og Kjellerup

Tlf. (06) 85 54 45

Gammeldags krohygge med veltillavet mad og god kaffe.

Selskaber og udflugter modtages gerne – altid venlig betjening

Stedet, hvor man kommer igen

### HJARBÆK KRO

Hjarbæk Kro mellem Viborg og Skive direkte ved vandet

Telefon (06) 64 20 24

Selskaber og udflugter modtages gerne – såvel små som store

Ring og få et godt tilbud

**Speciale: Stegt ål**

## HANNERUP RESTAURATION

LILLEBÆLTS PERLE

Fredericia – Telefon (05) 92 00 61

Blev Deres familiefest, firmafest, møde ikke holdt hos os, kan der have været optaget. Bestil derfor venligst Deres arrangement i god tid.

Karen Steengaard.

Vi spiser på ....

### Kadoli Cafeteria og Grill-bar

Jægergårdsgade 83, Århus. Tlf. 13 26 65

Alt i grill-specialiteter – God daglig

middag samt lækkert smørrebrød



SPAR FRA 4-800 KR.

Sofabord med kakler, 85 x 125 cm – Hjørnebord med kakler, 62 x 62 cm – samlet pris kr. 975,- (Normalpris ca. kr. 1.400,-)

Skiferbord, 80 x 140 cm – Hjørnebord, 80 x 70 cm – samlet pris kr. 1250,- (Normalpris ca. kr. 2.100,-)

Kom og se – og sammenlign selv

# Et langt jernbaneliv (11)

Af fh stfst. G. BAKKE, Grenå

(fortsat fra nr. 3 side 17)

## A S DEN SYDSJÆLLANDSKE KONSERVATIVE PRESSE

Resultatet var så godt, så Christmas Møller foreslog, at jeg personligt overtog hele virksomheden, og lysten var virkelig tilstede. Det var en meget interessant opgave, og dejligt var det, når man kunne komme hjem med store penge til foretagendet ved besøg hos reklamebureauerne, med hvis ledere vi stiftede personlige venskaber. Men hvis jeg skulle modtaget tilbudet, måtte jeg forlade statsbanerne, hvilket ville blive svært for mig. Men min fornuftige kone var ikke indstillet på at skulle skifte levevej. Som direktør (iflg. aktieselskabsregistret) for bladene ønskede jeg ingen løn, så jeg arbejdede gratis i de otte år, men lønnen var i sandhed tilfredsstillende for mig: målet var nået.

Partiet tilbød da, at jeg kunne overtage hele maskinparken og alt tilbehør for et symbolsk beløb på 40.000 kr. Ejendommen med samtlige bladlokaler var jo min, så det var ikke noget problem. Min kones argument var slående: Vi får jo brødet hver dag, hvorfor skal vi så gøre forandringer. Jeg fulgte hendes synspunkt.

Da Christmas omsider ringede for at få sagen afklaret, måtte jeg med tak for det gode tilbud afslå, så vi kunne påbegynde starten af det nye selskab, »A/S Den sydsjællandske konservative Presse«. Du er altså idiot, sagde han, men da jeg fortalte ham, at det egentlig ikke var mig alene, men min kones standpunkt, sagde han undskyld. Det nye selskabs 3 stiftere var Greve Chr. Moltke, Egelykke på Møn, konditor Vilh. Jensen, Vordingborg og mig selv. Det gik fint med at få tegnet en tilstrækkelig aktiekapital. Landstings-

mand Ejner Foss blev selskabes formand, og der blev antaget en dygtig forretningsfører. At foretagendet senere led bladdøden var en nyantaget redaktør den egentlige årsag til. Han ønskede en ny rotationspresse indsat, hvorved en ret omfattende ombygning blev nødvendig. Der kom fjernskriver, og hvad ved jeg. Den gik ikke. Jeg nægter ikke, at det ærgrede mig og ikke mindst, at jeg overtog ejendommen til det nye selskab for ejendomsskylden. En meget dygtig faktor, som jeg fik ansat fra 1. april 1931, havde drevet bogtrykkeriet op til en virkelig fin forretning, og da selskabet blev opløst, købte en af de dygtige unge typografer hele møllen, men døde desværre nogle få år efter. Nu drives det af hans enke med en bestyrer.

## NORGESREJSER

De fleste norske højfjeldshoteller inviderer hvert år et eller flere hold medarbejdere fra rejsebureauerne for at vise stedets herligheder og give smagsprøver på den gode forplejning. Således også på Austlid og Winge turisthoteller. Da Anders Austlid ved 2. års ophold lod mig forstå, at vi var hotellets gæster, protesterede jeg og sagde, at jeg kom ikke på Austlid som rejsebu-reaumand, men som skiløber, og vi måtte betragtes som ganske almindelige turister til normal betaling, og vi ønskede at komme hvert år. Og så måtte vi være lige gode venner for det, og det blev vi, og det forstod han. Det samme gjorde sig gældende for Wings vedkommende, men der brød vi princippet på den måde, at vi hver vinter spadserede den vidunderlige tur mellem Austlid og Winge på blot 6 km og var gæster hos det charmerende ægtepar Nils og Martha Smith Erichsen.

Men det var blot et enkelt måltid – enten lunch eller middag.

Det var ikke få gæster, vi fik eksperderet til de to hoteller, og alle uden undtagelse har været tilfredse med disse ophold. På en indtrængende opfordring fra Winge om at komme en eller 2 uger i marts 1940 som ægteparrets gæster faldt vi for dette tilbud og skulle ankomme sidst i marts 1940. Men så kom de mange uroligheder sydpå, og min kone var ængstelig for at rejse, så vi måtte desværre afbestille.

Imidlertid havde jeg fået mine fripas gennem Sverige og til Norge, og så sagde jeg til min kone: Har du noget imod, at jeg tager afsted alene? Jeg tager mit skitøj på, mine ski og min rygsæk med, og så tager jeg en trænetur. Det havde hun ikke, og jeg drog afsted.

Jeg kom til Tretten station hen på en lørdag eftermiddag og satte straks kursen mod Winge. Ægteparret var ude at ride, men fru Marthas søster fik mig anbragt i værelse nr. 1 ved receptionen.

Efter måltidet drak vi kaffen i privaten og fik en hyggelig sludder. Hen imod midnat ville jeg trække mig tilbage, men så sagde Martha: Nu skal du alligevel se, hvad vi har fået, siden I besøgte os sidst, og jeg blev ført ind i soveværelset, hvor der lå en lille dreng i en vugge, og på et lille natbord stod et par miniski, der var en gave i anledning af hans 1 års fødselsdag. Det var da en overraskelse. Så måtte jeg sige godnat og blev fulgt ud af Smith Erichsen. Jeg kom ikke ind på nr. 1 igen, men husets bedste værelse var tildelt mig, og det var vel nok et herskabeligt ophold med særligt toilet og særligt bad og foran værelset en stor altan med den herligste udsigt ud over Gudbrandsdalen.

Næste morgen efter en skønt morgenbord drog jeg mod Austlid og ville benytte den rigtige landevej, men Smith Erichsen sagde: Tag dog den lige vej over den stærkt skrånende strækning, hvor jeg jo ville få en an-

## Alt i tandteknik

Reparationer – Omstillinger og underforinger  
Overenskomst med sygesikringen

### Martinus Schmidt

Mariendalsvej 12c . FA 880 - 839

\*\*\*  
damms  
radio  
\*\*\*

ALBERTSLUND

64 70 88

Service: 64 79 52

selig fart på. Jeg prøvede, og jeg kom fint ned i dalen og vinkede farvel til min flinke vært, som jeg atter kom til at gense ret kort efter krigens afslutning, idet vi sammen med vore lægevenner i Thisted havde godt 3 ugers ophold i det skønne Norge. Vi overnattede såvel på Dover fjeld som på Hardanger fjeld i 2 medbragte telte og havde en ganske vidunderlig ferie.

Det første ophold var Winge. Da vi kom ind i forhallen, spurgte jeg efter en af ægteparret, og så hilste vi på 4 kunder, som vi gennem flere år havde ekspederet til Winge. Så kom fru Martha og jeg fik et knus, men så siger hun: men kære børn! Vi har jo kun 88 senge og endnu flere gæster, hvor skal vi dog anbringe jer? Jeg kunne trøste hende med, at vi havde god plads i vore 2 store telte, hvis det skulle være nødvendigt. Teltrejsningen foregik under stor interesse fra de mange danske gæster.

I juli 1967 boede jeg på det lille fjeldhotel Holu nord for Ål station på Bergensbanen. For at kunne holde min rotary-mødeprocent, deltog jeg i et rotarymøde på dr. Holms hotel i Geilo, hvor jeg kun havde været en enkelt gang tidligere. Hotellets direktør Johannesen var rotaryaner og klubmester, så han modtog mig til det meget interessante møde, hvor en af de mest fremragende nordmænd, professor Calle Godske, var foredragsholder. Da jeg efter mødet så på det smukke hotel, kom Johannesen hen til mig, så vi kunne fortsætte konversationen, og jeg spurgte, om Smith Erichsens stadig var på Winge. Jo da, men det var altså junior nu. Så sagde jeg: Lad mig nu se, han er født i marts 1939. Rigtigt, kender De ham? Ja, jeg var med til hans 1 års fødselsdag!!! Og så skruplo han og fortalte, at de havde været på hotel-skole sammen. Sådan kan man komme ud for så mange mærkelige samentræf i dette liv. Min flinke hotelvært kørte mig til dette møde. Afstanden var kun 40 km, men med rutebil og tog var overnatning nødvendig.

Hotelmanden havde en broder boende i Geilo. Hvor er de flinke og elske-

lige de nordmænd! Hvorfor i alverden rejser næsten hele Danmark dog til Mallorca og Grand Canaria? Nej, rejs til Norge, min far...

Da jeg stod og brugte barbermaskinen, kom Nils Smith Erichsen ind og bød hjertelig velkommen. Hvorfor kommer du alene, og hvorlænge bliver du? Hvor er det dog hyggeligt at se dig! Jeg havde en fast plan og skulle videre til Austlid efter morgenmad næste dag, og det skete trods mange protester. Så sagde Sm.E.: Nu spiser du middag sammen med os, hvilket jeg absolut protesterede imod, da der hver lørdag var en særlig feststemning med smoking og lange kjoler. Netop, sagde han, og nu ikke noget sludder med dig.

Da vi kom ind i den store spisesal, fik jeg plads ved ægteparrets bord ved pejsen. En stor buket røde og hvide nelliker var anbragt på bordets midte, og kokken med den høje hvide hue serverede først for os. Vi havde det dejligt - jeg med mine pludderbukser i denne fine forsamling, som overvejende var danske. Smith Erichsen morede sig og sagde: Kan du se, hvor dine landsmænd stirrer på dig. De er brand nysgerrige, thi du må da efter deres opfattelse være en særlig fremragende person! Ja, undskyld, det er du da også, og så lo han hjerteligt.

### NYT FRA UDENLANDSKE BANER

**FINLAND.** De finske Statsbaner, VR, er gået i gang med at bygge en ny bane fra Kontiomäki til den russiske by Kostamus, 40 km fra den finske grænse. Finnerne skal forestå bygningen på begge sider af grænsen, og banen, der bygges af hensyn til malmtransporter, skal være færdig i 1977.

**FINLAND-SOVJET.** Rejsendeantallet over grænsen mellem Finland og Sovjetunionen er i 1973 steget 10 pct. i forhold til 1972. Gennemsnitlig passerede 183 rejsende grænsen i 1973. Man har også fundet ud af, at der rejser flere fra øst mod vest end omvendt. Mon det kan undre nogen???

### Sjælland

#### KONGELUNDSKROEN

v/ A. Bach-Sørensen

RESTAURANT . STEAKHOUSE  
Spec.: ÅBEN GRILL

Kalvebodvej 270 - 2792 St. Magleby  
Telefon (01) 53 31 57

#### G. MEULENGRACHT-JENSEN

Maskinfabrik

Eversvej 11 . Kbh. F. . tlf. GO 9496

Motortroljer og tåmtrøler til DSB

#### Frederiksberg Karosserifabrik

P. Andersensvej 17 . København F

Telefon FA 374 - GO 4525

Førerhuse til specialtroljer

### PRIVATBANENYT

#### Hirtshalsbanen

har mærket kapacitetsstigningen på Hirtshals-Kristianssand færgeoverfarten, idet man har fået mange store godstransporter. Især er der sket en kraftig forøgelse af containertransporterne. Det er papirmasse, der sendes fra Norge til det sydlige udland.

#### Hornbækbanen

Der regnes i år med et driftsunderskud på 3,3 mill. kr. og banen har ved fremsendelse af kommende års budget anmodet de interesserede kommuner om en forskudsindbetaling på årets underskud.

### BAT-KON <sup>A/S</sup>

- et begreb blandt fagfolk

H. C. ANDERSENS BOULEVARD 42  
1553 KØBENHAVN V . TLF. (01) \*11 18 19



Skønhed, De ikke aner

findes langs private baner

# Slagelse - Vørslevbanen

1898 - 1. maj - 1973



Vørslev st. Med et endnu betydeligt sporareal i 1963. Foto -tl-

## Historie

Den første af de store jernbanelove i Danmark blev vedtaget i Rigsdagen den 8. maj 1894. Den omfattede så meget som 29 privatbaner og diverse Statsbaneanlæg, bl. a. Kystbanen, Godsforbindelsesbanen, Frihavnsfærgen, Ringe-Nyborg Banen samt sidst, men ikke mindst, en baneforbindelse mellem Slagelse og Vørslev på den Nordvestsjællandske bane til Kalundborg. Det var på de tider, da alle afkroge af landet absolut skulle have sin baneforbindelse med omverdenen, og en af en rigsdagsmands vigtigste opgaver var at skaffe en bane til sin valgkreds. Derfor tuskhandlede de forskellige rigsdagsmedlemmer lidt rigeligt i porten, man sagde, at det hed sig »hvis du stemmer på min bane, så stemmer jeg på din«. Og noget er der jo nok om snakken.

Hvor utroligt det end kan lyde i vore dage, blev alle vedtagne baner, med undtagelse af to, bygget. Det var i de glade halvfemsere, hvor der var stærk ekspansion indenfor alle grene af erhvervslivet. Trods en stor gæld til udenlandske lånemarkeder, især det franske, blev der i årene 1895-1900 årligt åbnet 137 km jernbane, gennemsnitlig.

En af de baner, der blev åbnet, var »den skæve« bane fra Slagelse via

Høng-Gørlev til Vørslev, hvorfra der kun var 8 km til Kalundborg. Banen var blevet projekteret som en videreførelse af den i 1892 åbnede tværbane Næstved-Slagelse, og disse to baner skulle tjene som forbindelseslinier mellem de vestsjællandske egne.

Slagelse-Vørslev banen var budgetteret til at koste ca. 1,6 mill. kroner. I dette beløb inkluderes de fornødne omkostninger ved udvidelser i Slagelse, henholdsvis Vørslev. Derudover beregnes der en udgift til udvidelser i Kalundborg på 157.000 kroner, idet det var meningen at føre togene videre fra Vørslev til Kalundborg. Til de fornødne ekspropriationer og anskaffelse af rullende materiel budgetteredes med ca. 390.000 kroner.

Betingelsen for at få sat byggearbejderne i gang var, at de interesserede amts- og bykommuner ydede et tilskud, der skulle beløbe sig til 40.000 kr. pr. banemil. Men som ved så mange anlægsarbejder skabte smålighed også her problemer, og inden man nåede til enighed om udgifternes fordeling, var vi nået hen til efteråret 1895. Nu skulle de fornødne ekspropriationer foretages, men igen stødte man på lokalpartiotiske problemer. Slagelse ville have, at banen skulle passere Gørlev, mens Kalundborg ville have den til at gå gennem den lidt østligere beliggende

landsby Ulstrup. Som følge af disse stridigheder kunne kun strækningen syd for Høng udbydes i licitation, hvilket skete i januar 1896. Først i sommeren 1896 lykkedes det at få truffet den afgørelse, at banen skulle forløbe over Gørlev, og dernæst kunne så den nordlige del af banen udbydes i licitation.

Under anlægsarbejderne stødte man flere gange på vanskeligheder, der yderligere forsinkede færdiggørelsen. I april 1897 skete flere store jordskred, bl. a. ved Havrebjerg. I marts 1897 blev opførelsen af stationerne udbudt og de første skinner lagdes i maj samme år. For at fremme færdiggørelsen indsattes i efteråret 1897 75 soldater fra Ingeniørregimentet.

Den 28. og 29. april 1898 kunne man tage banen i brug. Disse to dage kunne de lokale beboere benytte banen uden betaling, og flere stopfyldte prøvetog rullede frem og tilbage over den 33,63 km lange strækning. Dagen efter, den 30. april 1898, foregik den højtidelige indvielse med en mængde indbudte honoratiorens, og endelig den 1. maj begyndte den daglige drift med 4 tog daglig i hver retning.

Endelig lidt tekniske oplysninger. Anlagt med 37 kg/m skinner på hver 11 meters længde i grusballest. Største stigningspromille var 6,7 og den mindste kurveradius på fri bane 630 m. Maksimalhastigheden var sat til 70 km/t, denne er siden forhøjet til den svimlende fart på 75 km/t. Foruden endestationerne fandtes Havrebjerg, Løve, Høng, Gørlev, Fuglede (St. Fuglede), Jerslev og Forsinge.

## Banen gennem 75 år

»Den skæve bane« har altid hørt til de ret upåagtede, og det er ej heller de store forandringer, den har undergået i tidens løb. Af betydning var kun de ret store landstationer Høng og Gørlev, som for persontrafikkens vedkommende havde betydning for antallet af rejsende til især Slagelse, det var for det meste indkøbsrejser og senere hen bolig-arbejde rejser. For godstrafikkens vedkommende var det de samme byer, der dominerede ved forsendelser af landbrugsprodukter, efter sukkerfabrikkens »Vestsjællands« åbning i Gørlev i 1912 overvejende roer og produkter fra denne produktion.

## Høng-Tølløse Jernbane åbner

I samme store jernbanelov fra 1894, som Slagelse-Vørslev Banen var optaget i, var også som en af de 29 privatbaner nævnt en bane mellem Høng og



Jerslev st. 1912.

stationen Tølløse på Nordvestbanen. Åbningen fandt sted uden festivitas den 22. december 1901 og virkede således straks som en fødelinie til statsbanen. Senere er forholdet som bekendt blevet ikke så lidt ændret, men derom senere.

#### Sukkerfabrikken »Vestsjælland«

I 1912 åbnede som nævnt sukkerfabrikken »Vestsjælland« i Gørlev, og store dele af de frodige agre i det vestsjællandske landskab blev nu anvendt til dyrkning af dette menneskehedens uundværlige næringsstof. Ganske vist anlagdes til transport af »det hvide guld« et udstrakt net af smalsporede roebaner, men ikke alle vegne nåede disse ud. I udstrakt grad anvendtes de offentlige jernbaner, og i de få måneder, som roekampagnen varede, kørte store mængder læssede vogne med tusinder af tons roer til Gørlev. Resten af året transporteredes de forarbejdede produkter derfra igen, også på jernbanen.

#### Hørve-Værsløv Jernbane

I det vestlige Odsherred anlagdes i tiden, hvor store dele af Europa lå i krig, en lille jernbane mellem Hørve på Odsherred Jernbane og Værsløv. Den officielle åbning fandt sted den 6. maj 1919, men da havde banen allerede i over et halvt år været i anvendelse som godsbane til transport af især sukkerroer fra Odsherreds landmænd til Værsløv, for derfra med Statsbanerne at blive viderebefordret til Gørlev. Igen en fødelinie, som især fik betydning for Slagelse-Værsløv Banen.

Anlæggelsen af banen fik iøvrigt in-

gen anden særlig betydning for DSB. I Værsløv var udstyret til HVJs brug så spartansk som overhovedet muligt. Et spor ved perronen endte i en drejeskive, hvorfra et andet spor til omløb af maskinerne udgik. Et enkelt spor til omstilling af vogne samt et spor til enkeltsporet remise var alle faciliteter. Forbindelsen med DSB foregik gennem en transversal til Værsløv stations spor 1.

#### Den daglige drift

Gennem alle årene er den ene dag gået stort set som den anden uden de revolutionerende begivenheder. Driften er altid foregået efter sidebaneprikket med at lade det rullende materiel, der var udtjent på hovedbanerne, udtjene sit otium på de små baner med de små hastigheder.

Men banen har dog trods alt også sine små kuriositeter. Gennem mange år har Høng-Tølløse Jernbane forbedret sin service over for det rejsende publikum ved at føre sine tog igennem fra Høng til Slagelse, da de fleste af banens rejsende alligevel skulle fortsætte til denne by.

Som det er tilfældet med mange sidebaner, har de få rejsende, som DSBs sidebanepolitik har ladet tilbage, ikke mere kunnet skabe balance mellem indtægt og udgift til driften. For at forbedre økonomien blev på et ret tidligt tidspunkt en stor del af togene erstattet af rutebiler, der kørte nærmere de beboede egne og kørte direkte til Kalundborg. Tendensen til overgang til rutebil drift blev gennem 1960'erne stadig større, og der er næppe tvivl om, at hvis ikke Baneplanudvalget havde dømt banen i sin betænkning, så havde den alligevel fået den skæbne, den i dag har.

#### Baneplanudvalgets betænkning

Denne betænkning udkom i 1968 som et resultat af det i 1961 nedsatte landsplanudvalg, der igen nedsatte et nyt udvalg, kaldet Baneplanudvalget. Sidstnævnte udvalg var sammensat af repræsentanter fra statens administration og banerne. Dets formål var at vurdere banernes stilling i fremtids samfundsstruktur og give en indstilling om, hvorledes det kommende jernbanenet burde se ud.

Denne indstilling var betænkningen fra 1968 og blev dødsdommen over mange kilometer jernbanespor.



Gørlev st. 1963. foto -tl-

Slagelse-Værsløv fik dommen: På grund af de store godstransporter bør den nedlægges for persontrafik og overgå til at være godsbane. Dog bør først en nøjere undersøgelse iværksættes.

Denne undersøgelse iværksatte DSB i sit sidebaneudvalg. Resultatet blev, at dommen blev yderligere skærpet. Dømt til at overgå til godsbane mellem Slagelse og Gørlev samt definitiv nedlæggelse af strækningen Gørlev-Værsløv.

Efter forhandlinger med Høng-Tøl-

løse Jernbane ændredes dommen til, at der blev givet tilladelse til, at denne bane fortsat kunne gennemføre sine tog mellem Høng og Slagelse. Høng station blev i denne anledning solgt til HTJ.

Dommens realisering foregik den 22. maj 1971 ved overgang til sommerkøreplanen.

I dag, på jubilæumsdagen, er de sørgelige rester af denne bane, der dog var med til at sætte skub i de vestsjællandske landbrugsegnes udvikling, dis-

se:

Slagelse-Høng - 12,8 km - DSB-godsbane med Høng-Tølløse Jernbanes persontrafikering.

Høng-Gørlev - 5,0 km - DSB-godsbane med udelukkende godstrafik.

Gørlev-Værsløv - 15,8 km - Banen nedlagt.

Et til lykke til det, der er tilbage. Et ønske for HTJ om, at den endnu i mange år må køre på DSBs »store skinner«.

Til lykke.

- tl -

# BANEGÅRDSFLYTNINGEN I FREDERIKSHAVN

Ganske vist har Jernbane Bladet allerede tidligere omtalt planerne - nr. 3, 1971 - omkring banegårdsbyggeri m. v., men det vil formentlig interessere læserne at høre, hvordan status er ved finansårsskiftet 1973/74.

Aktuelt fordi netop Frederikshavn-projekterne er udskudt gang på gang, og vel også fordi landet stander i våde.

Hvem ved, hvornår der atter bliver offentlige midler til rådighed.

Kun én halvgod ting er der at sige - oliekrisen har nok decimeret motorvejsbyggeri fuldt så meget som banebyggeri.

Den gyldne skamstøtte, den faststøtte forgyldte skinne står stadig, hvor byens styre anbragte den. Forgyldningen går af, ganske vist, for så længe skulle den jo egentlig ikke have stået. Det er i det hele taget den røde tråd i alt dette - forlængst burde og skulle det have været færdigt.

Lov nr. 192 af 31.5.1944 sammenholdt med lov nr. 319 af 5.7.1945 danner grundlaget for banegårdsflytningen m. v.

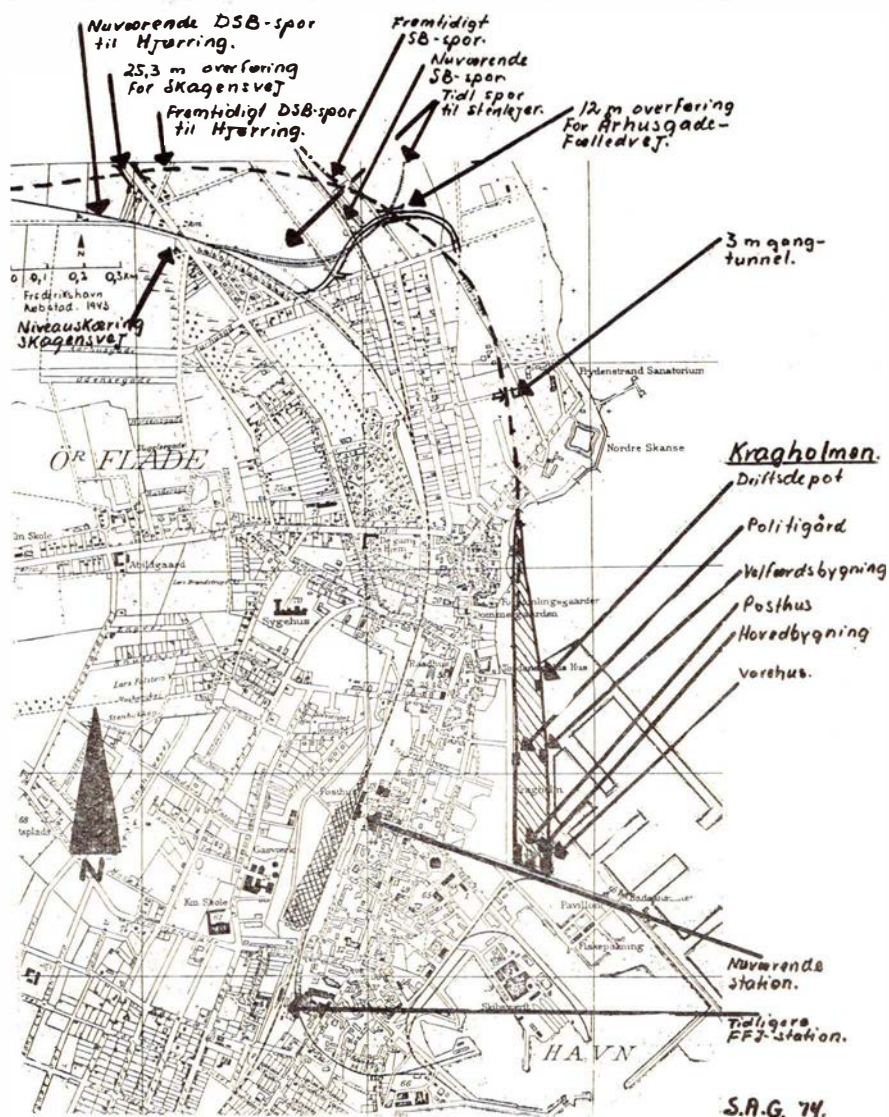
1949 blev projektet anslået at ville koste ca. 12,5 mill. kr., hvoraf Frederikshavn kommune skulle betale 22 pct., SB 2 pct., arbejdsministeriet 31 pct., krydsningsfonden 17 pct., DSB 22 pct. og salg af arealer de sidste 6 pct.

Bag ønsket om start lå dels ønsket om nye og bedre banegårdsforhold, men dels også forventet arbejdsløshed efter krigen. Dette sidste blev ikke en realitet, og ekspropriationerne fandt da også først sted i årene 1951-60.

Dele af Kragholmprojektet - som det hedder - er allerede længst realiseret, således politistation, rutebilstation og - så tidligt som 1964 - posthus.

Status forår 1974. - Tekst og foto S A G

## Frederikshavn. Stationsforhold 1974.







Tv. posthuset. Th. Skamstøtten fra 1960. Ny banegård bygges bag skiltene.

# Jernbane-Bladet

For 25 år siden . . . april 1949

## 6. årgang . . . april 1949

Forslag om skinnebusdrift på **Amagerbanens spor**. I de seneste år er der opstået en række nye industri kvarterer i Københavns periferi, bl. a. på Amager ved Uplandsgade og Strandlodsvej, hvor der er beskæftiget ca. 8000 personer. Halvdelen bor uden for Amager. En lokal aktion fra dette kvarter – har derfor udkastet den tanke, at Amagerbanens spor kunne benyttes af skinnebusstog med forbindelse over Langebro ad havnesporet og forbindelsessporet til A.B. Magistraten har fået forslaget til overvejelse.

Den 14. blev der stjålet 14.500 kr. fra Vestre billetkontor på **Hovedbanegården**. Beløbet blev dagen efter fundet af nogle drenge under et træ i Søndermarken.

DSB's rutebilvæsen er i en rivende udvikling, man vil nu gennemføre 20 min. drift på hele strækningen fra Valby til Køge. Banerne råder nu over 400 rutebiler.

Om aftenen den 17. blev der ved hjælp af store stendynger i sporet gjort forsøg på at afspore et S-tog ved **Hvidørebroen** mellem Ordrup og Klampenborg.

**Færgen »Sjælland«** gik den 18. på grund ved indsejlingen til Nyborg med 1000 rejsende ombord. Efter en halv times forløb kom færgen fri ved egen hjælp.

Et godstog på **Frederiksværkbanen** påkørte ved 20-tiden den 25. på en overskæring en cyklist. Først da toget holdt ved Borup, så personalet, at der hang en mand under maskinens tender. Han var frygteligt kvæstet, men levede. Lægerne på hospitalet i Hillerød giver dog ikke meget håb. Den kvæstede var en cykelsmed fra Gørløse.

Om eftermiddagen den 26. påkørte **Gribskovbanens** skinnebus med afg. fra Hillerød kl. 16.01 en lastbil i overskæringen ud for teglværket ved Frederiksborgvejen. Føreren af skinnebussen, Sørensen, Hillerød, blev indlagt med hjernerystelse. Togføreren Eilif Andersen, Hillerød, blev udskrevet efter endt behandling, hvilket også blev tilfældet med føreren af lastbilen.

Og hvor langte er arbejderne så kommet?

Stort set er alle de i forbindelse med etablering, forlægning m. v. nødvendige jordarbejder udført og ligger klar til besporing. Også broanlæggene er klar. Dels en 25,3 m overføring af Skagensvej, dels en 12 m overføring af Fælledvej. Den første vedrører kun DSB, mens den anden vedrører begge baner.

Alene en gangtunnel på 3 m ved Frydenstrand resterer.

Der er herudover drænet, kloakeret o. s. v., så planum overalt virkelig er klar.

Kortskitsen skulle i øvrigt give det tilsigtede overblik.

---

Og de 12,5 mill. 1949-kroner.

1969 blev den samlede udgift anslået til at udgøre ca. 40 mill. kr., og i 1974-priser kan man vel forsigtigt anslå 50-55 mill. kr.

---

Forventet ibrugtagning?

Dels er dette en politisk beslutning og dels er det – städig – sparetider.

Det kan altså kun blive gætteri, formodninger.

Gætteriet siger tidligst i 1978 – og onde tunger har drøftet tanken om helt at opgivel!

Der er ventet længe og med rette på alt dette.

Byens nuværende banegårdsforhold er uværdige – for alle parter.

SAG.

## ERINDRES DET . . .

### For 50 år siden . . . april 1924

**Skagensbanens** omlægning – fra meterspor til normalspor. Det nye selskab har holdt stiftende møde og vedtaget selskabets vedtægter m. m. Banens 3 nye loko er undervejs fra Tyskland, og »Skandia« er ved at lægge en sidste hånd på vognmateriellet.

På **Fåborg st.** kørte hurtigtoget den 14. om aftenen ind på et sidespor og påkørte et rangerloko og et par godsvogne, hvorved 3 vogne i hurtigtoget blev afsporet, men ingen rejsende blev kvæstet. Uheldet skyldtes forkert sporskifte.

Sporvejsstrejke i **Århus**. Personalet ved sporvejene gik i strejke den 16. Kl. 18 indstillede det kørende personale arbejdet, idet man ikke har opnået enighed med ledelsen om en ny overenskomst. Arbejdsnedlæggelsen varede til den 19. maj. Personalet fik delvis sine lønkrav opfyldt.

DSB har haft stor påsketraffic, skønt vejret har været koldt og blæsende. Alle morgentog til Jylland var overfyldte, og ekstratog måtte afsendes. Aftentogene med forbindelse til Lolland-Falster måtte afsendes i 3 afdelinger.

## Hjørring

Vi handler i ...

### DET BLAA HJØRNE

Jernbanegade 27 . Hjørring

Telefon 92 06 20

Kolonial - Vin - Tobak - Konserves

Bedst og billigst

De bedste tilbud får man hos ....

### SYMASKINEIMPORTEN

#### ROYAL-CONSUL

ved Kaj Skinhøj

Jernbanegade 7, Hjørring. Telf. 92 29 16

## Ålestrup

Vær prisbevidst, gå til

### MOTH

Borgergade 12 . Ålestrup . tlf. 64 10 40

Stort udvalg i vellagrede oste,  
dessertoste, mælk, fløde, smør,  
kolonial og delikatesser

Forretningen med det store udvalg

## Roslev

Bag den gode smag ...

### Bagermester CARL NIELSEN

Vestergade 1 . Roslev . tlf. 57 10 66

1. kl.s lækker brød og kager

Prøv vor lækre fødselsdagskringle  
Bestillinger på alt slags brød modtages

### Tilføjelser til artiklen om Nohab

I forbindelse med artikel i Jernbane-Bladets martsnummer 1973 om den svenske lokomotivfabrik NOHAB har en venlig læser skrevet til os og suppleret med forskellige interessante oplysninger vedrørende NOHABs arbejder i Asien.

Det var NOHAB, der skrev kontrakt med den tyrkiske regering om bygningen af jernbaner, bl. a. én fra Ankara til Sortehavskysten, men da NOHAB ikke udførte entreprenør- og ingeniørarbejderne, overlod firmaet dette arbejde til et konsortium, bestående af de danske ingeniørfirmaer Saabye & Lerche og Kampsax, hvoraf førstnævnt-

te var kendt for sine byggearbejder på de svenske jernbaner. Den samlede længde af de udførte baneanlæg i Tyrkiet var omkring 1130 km. NOHAB leverede som anført i artiklen alt det rullende materiel.

Selvom svenskerne således har gjort sig særdeles positivt bemærket ude i den store verden ved at bygge godt og solidt jernbanemateriel, så har vi danskere også grund til at være lidt stolte af vore dygtige ingeniører, der som bekendt foruden jernbanebygning har løst mange og krævende bygningskonstruktionsarbejder i alle egne af verden.

- tl -

## FOTOHOBBY

### Kortfattet beskrivelse af forstørrelsesarbejdet

Det negativ, der skal forstørres, lægges med hindsiden nedad i holderen og skydes på plads i apparatet. Sluk al belysning i mørkekammeret undtagen mørkekammerbelysningen, og tænd apparatet hvis blænder skal stå helt åben. Nu kastes et negativt billede på projektiionsbrættet (evt. afmaskningsrammen). Skarphedsindsillingen sker ved, at man tilpasser udtrækket, d. v. s. afstanden mellem negativ og objektiv. Ønskes større forstørrelsesgrad, hæves hele lampehuset, hvorefter der atter indstilles skarpt, hvis apparatet ikke er forsynet med automatisk skarphedsindstilling.

Så blændes der nogle trin ned - hvor meget afhænger af negativets tæthed eller undertiden af hensyn til negativets skarphed - og så slukkes der for apparatet.

Læg nu et forstørrelsespapir på projektiionsbrættet eller i afmaskningsrammen på den rigtige plads og eksponer. Det sker ved at tænde for apparatet enten med en almindelig kontakt eller ved hjælp af et eksponeringsur. Efter eksponeringen lægger man nu papiret i fremkalderen, hvor det frem-

kaldes i to minutter. Fremkaldelsen stoppes derefter i et stoppebad, eller ved at papiret skylles godt i rindende vand, hvorefter papiret lægges i fikserbad og til slut skylles, også i rindende vand. Nu er forstørrelsesprocessen færdig og billedet kan tørres og monteres.

Denne kortfattede beskrivelse er ment som en orientering i det, det drejer sig om, så kan du lettere forstå det i de følgende artikler.

### MØRKEKAMMERET

De fotografiske papirer er lysfølsomme, men ikke nær så lysfølsomme som almindeligt negativmateriale (film). Et mørkekammer til forstørrelsesarbejde kan derfor være forholdsvis lyst, og den der som regel først har tid til at sysle med fotografien efter mørkets frembrud, kan derfor uden besværlige foranstaltninger forstørre sine billeder i køkkenet eller et hvilket som helst sted man vil.

Vil man forstørre om dagen, må dagslyset holdes ude, f. eks. ved at vinduerne dækkes med lystæt papir eller andet lystæt materiale.

De fleste forstørrer i køkkenet eller badeværelset. Det er en fordel at have rindende vand ved hånden, men nødvendigt er det ikke. Man kan godt lade billederne ligge i fikserbadet og derefter putte dem over i en spand med vand, som man bagefter kan tage ud i dagslyset og lade skylle et andet sted.

I køkkenet er det praktisk at have et bord til den »tørre« del af forstørrelsesarbejdet, d. v. s. alt hvad der har med papirets eksponering at gøre. Den våde del - fremkaldelsen, fikseringen og udskylningen - foregår ved vasken, hvor der ikke sker nogen skade, om man spilder nogle dråber. Efter fuldført arbejde bør man altid tørre godt efter på køkkenborde o. l. for alle fotovædsker er kemikalier der sætter grimme pletter, der kan være vanskelige at fjerne.

Det vil være godt, hvis der er en skuffe under bordet, hvori man kan gemme fotopapiret medens der er lys i køkkenet (mørkekammeret).

Gør det til en vane aldrig at lade lysfølsomt papir ligge fremme uden at være indpakket, det kan jo blive lidt dyrt.

Køkkenet er altså let at indrette til et mørkekammer: man stiller et bord op, stiller forstørrelsesapparatet på det, og så er man klar.

I badeværelset er det lidt sværere, idet der som regel er ret så lidt plads, så man ikke kan stille et bord op, og

Det moderne fotoatelier

### »ULRIK FOTO«

Smedegade 54-56, Horsens. Tlf. 61 01 83

**Brudfoto - Portrætfoto samt børnefoto**

i specielt BØRNELEGESTUE-ATELIER

Mode samt tekniske fotos i sort/hvid og farve

derfor må lave særlige indretninger.

Det værste ved badeværelset er nu nok sikkerhedsbestemmelserne, idet man ikke må have en stikkontakt her. Der må heller ikke anvendes løse ledninger, som ligger på gulvet, selv om kontakten er i et andet værelse.

Et moderne badeværelse skulle egentlig ikke være mere livsfarligt end f. eks. et køkken – forudsat at man holder værelset tørt – men loven skal jo holdes.

Hvor man så arbejder, må man sørge for at de elektriske ledninger er sikkert isolerede. Det gælder især for de hjemmelavede forstørrelsesapparaters vedkommende, og er man ikke sikker må man hellere lade en installatør kontrollere installationen. Han kan evt. også give råd om eventuelle sikkerhedsforanstaltninger.

Man kan uden fare arbejde med lavspænding. Der kan fås forstørrelseslamper på 24 volt 75 watt. De tilsluttes en transformator, et batteri eller et »privat« elektricitetsværk, f. eks. drevet af en vindmotor. Nå, det er jo nok lidt avanceret.

På tegningen kan du se, hvorledes man eventuelt kan indrette et mørkekammer i et køkken. Her foregår arbejdet fra venstre og til højre. De våde og de tørre processer har adskilte borde. Radioen er naturligvis kun en behagelighed.

I næste artikel gennemgår jeg lidt om mørkekammerbelysning og det øvrige tilbehør til forstørrelsesarbejdet.

Knud Sidal.

## MODEL-JERNBANE

### BYGGETIPS (3) Flexibelt spor

Mange modelbanefabrikanter har flexibelt spor i deres sortiment.

Hvad er flexibelt spor, hvor bruger man det, og hvordan lægger man det?

Flexibelt spor er bøjeligt spor, bøjeligt indtil en vis grænse, d. s. v. enhver ønskelig kurve kan fremstilles, og dette betyder en kolossal stor fordel ved individuelle sporanlæg.

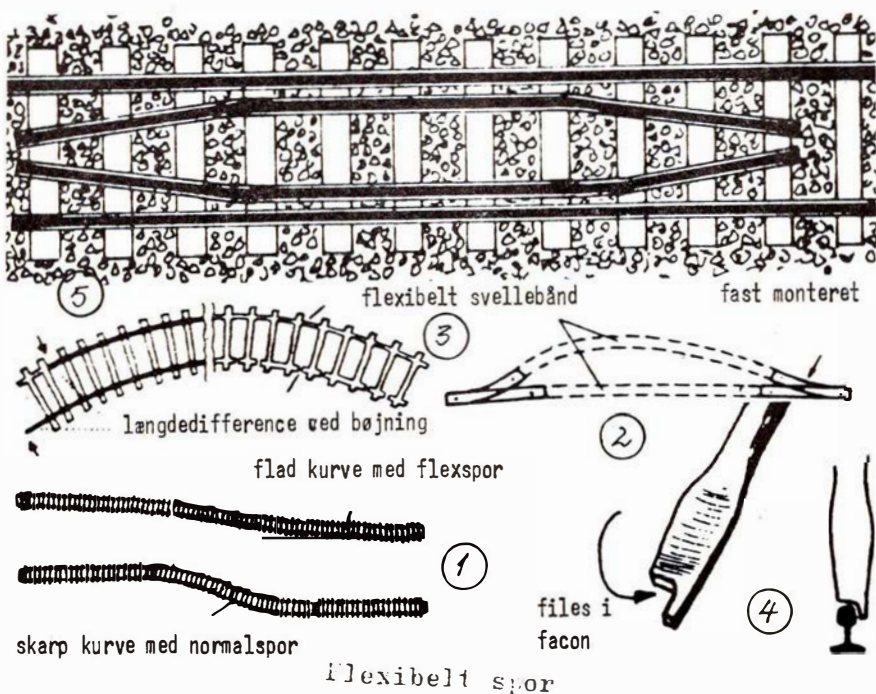
Man undgår det stive udseende, et anlæg opbygget af faste kurvestykker, har. Vi kan med flexibelt spor få større radier, realisere bløde kurver og overgangskurver, fig. 1 og 2.

I flexibelt spor er svellebåndets ene side forsynet med indsnit, der herved således tillader en vis bøjning.

Flexibelt spor eller flexspor, som det også kaldes, forhandles i længder af 90 eller 100 cm.

Sporlægning med flexspor er for den uøvede slet ikke så ligetil som lægning af konfektionerede sporstykker, der blot kræver en simpel indstikning i det foregående sporstykkets laske/skinne.

Bøjer man et flexspor, vil den yderste skinnestreg blive »for kort«, og den inderste skinnestreg i kurven »for lang«, idet selve svellebåndet følger devisen: større radius – større kurvestykke og mindre radius – mindre kurvestykke, fig. 3.



## Ålborg

Ind til



### SERVICENTER

ved Ib Simonsen  
Jyllandsgade 22 – Ålborg – Tlf. 13 90 50  
Stort udvalg i autoudstyr  
Spec.: Quick service samt kulititetstest udføres  
Autoudlejning af nye Volvo – VW

Specialforretningen med det førende udvalg...



Bispensgade 13 – Aalborg  
Telefon 12 28 28  
(tidl. Schweizer Ur-import)

### Østerbro Glarmesterforretning

v/ Per Hjarne Jørgensen  
Østerbro 70 – Ålborg – tlf. 12 32 18  
Glarmesterarbejde af enhver art  
Reparationer såvel som tilbud og overslag gives  
Indramning – Billeder

Vi handler med fordel hos...

### HAGSTRØM MUSIK

ved Willy Berg  
Prinsensgade 38 . Ålborg  
Telefon 13 29 01

Stort udvalg i MUSIKINSTRUMENTER samt TILBEHØR

Vor leverandør ....

### Electrolux Støvsuger Center

Prinsensgade 40 – Ålborg – Tlf. 13 38 75  
Stort udvalg i de anerkendte mærker  
Specialværksted for Electrolux  
1. kls. reparationer udføres

Skinnestregenes længde er fast, medens svellebåndet strækker sig, alt efter hvor kraftig bøjningen er.

Efter enhver bøjning af flexspor må man altså justere skinnestregenes og svellebåndets længde ved afsavning.

Flexspor fastgøres til underlaget på samme måde som andre sportyper. For hver 5–10 cm stiftes flexsporet til anlægspladen. Stifterne må ikke slås helt i bund, de skal nemlig være til at trække ud igen ved evt. forandringer i spornettet.

Flexspor samles indbyrdes, eller i

## Fredericia

Det betaler sig at købe ind hos ...

### E-K MARKED

Vesterbrogade 30 . Fredericia  
Telefon 92 63 24

### Besøg specialforretningen

indenfor radio, TV, båndoptagere samt radiotelefon



Vesterbrogade 46 - Fredericia  
Telefon 92 05 18

Når det gælder sy- og strikkemaskiner går man til ...



Vestcentret . Venusvej . Fredericia  
Telefon 92 58 06

### NORGESGADES CAFETERIA

Norgesgade - Fredericia - tlf. 92 37 39

Hver dag varm middagsret -  
lækkert smørrebrød - grill-retter -  
bøfsandwich - hot-dog m. m.  
Altid frisklavet kaffe  
NB! Vi åbner kl. 7.30

Vi handler i ...

### SOL-ISBAR

ved Jytte Vestergaard  
Jyllandsgade 65, Fredericia. Tlf. 92 24 60  
Stort udvalg i chokolade og konfekturer  
Bestilling på dessert-is modtages  
Spec.: »Gammeldaws isvafler«

### SLAGTERMESTER PER LUND

Kongensgade 74 . Fredericia  
Telefon 92 12 81

1. kl.s kød, flæsk samt  
hjemmelavet pålæg og salater  
NB. Vi salter og røger for Dem  
fra dag til dag

Stedet, hvor mandfolk handler ...

### RASK-TØJ

til far og søn ...  
Vestcentret - Telefon (05) 92 73 45  
7000 Fredericia

### TV HUSET

Vasegården . Fredericia . Tlf. 92 44 68  
Stort udvalg indenfor RADIO - TV -  
BÅNDOPTAGERE - KASSETTESYSTEM  
samt de mere avancerede systemer

Briller køber vi hos ...

## BRILLE CENTRUM

Danmarksgade 20  
7000 FREDERICIA-Tlf. (05)924630

Centret for moderne optik

### O C GRILL-HOUSE

Ekspert i

Grill - Kyllinger - Bøf - Sandwich  
Forårsruller - Hot Dogs - Fiskefileter  
Pommes Frites - Øl - Vand  
Is - Tobaksvarer m. m.  
Åben kl. 15-23 - Mandag lukket  
Rahbeksvej 2 . Fredericia . tlf. 92 28 95  
- også ud af huset  
- ta' med hjem ...

Vi handler i

### MEJERIUDSALGET

ved M. L. Sørensen

Vesterbrogade 44, Fredericia, tlf. 921035

Alt i 1. kl.s mejeriprodukter, kolonial-  
varer, øl, sodavand og tobaksvarer

Tank op hos det Danske Lavprisselskab

### K H BENZIN

ved K. Pedersen  
Vestcentret - Fredericia  
Telefon 92 67 60

Vi er altid billige, ikke bare nogle få  
dage - men hver dag hele året

Specialforretningen med det førende  
udvalg i sportsudstyr ....



DANMARKSGADE 40 FREDERICIA - TLF. (05) 92 36 93  
'Centret for sportsfolk'

Danmarks gade 40 (hj. af Købmagerg.)  
Tlf. (05) 92 36 93 - Fredericia

Det store udvalg i kjoler, bluser  
og nederdele finder man hos

### ELSE'S KJOLER

Vesterbrogade 48 . Fredericia  
Telefon 92 21 43

Kvalitetsvarer til absolutte bundpriser

Ind til

### ESSO SERVICE

ved E. Haudrum  
Vejlevej - Fredericia - Tlf. 92 55 60  
Benzin, olie, vask, smøring, autorepara-  
tioner samt Quick-service udføres  
Undervognsrensning og -behandling

Følg Gulfstrømmen til ....

### GULF SERVICE

Mogens Espensen  
Vejlevej - Fredericia - Tlf. 92 55 25  
Quick-service samt reparationer udfø-  
res - Spec.: Dækservice - Dæk til ca.  
1/2 pris (nygummierede)

### F. D. VASK

Vendersgade 63 . Fredericia  
Telefon 92 11 55

Nummeret for moderne tøjhygiejne  
Såvel vask som kemisk rens og pres  
NB. Vi henter og bringer gerne

Det førende udvalg i TV - RADIO samt  
BÅNDOPTAGERE finder vi hos

### CENTER TV - RADIO

Vestcenter - Fredericia - Tlf. 92 67 73

Hvor SERVICE er i højsædet -

Det store udvalg i moderne belysning  
finder man hos ...

### HJEMMETS BELYSNING

ved aut. El-installatør Jørgen Madsen  
Prinsessegade 36 - Fredericia  
Telefon 92 02 36

### FREDERICIA UDLEJNING

ved Jens P. Olsen  
Kongensgade 20 . Fredericia  
Telefon 92 48 80

Alt i maskin- og håndværktøj - Taljer -  
Donkrafte - Stiger - Havefræsere m. m.  
Til afdækning har vi såvel nye som  
brugte presenninger

Hent gode råd hos fagmanden - gå til

### FARVE NYT

ved K. Skousen  
Tlf. (05) 92 76 98 - Vestcenter  
Fredericia

forbindelse med fast spor, ved hjælp af lasker, der fås i handelen.

### Sporrensning

Effektiv sporrensning kan udføres ved hjælp af benzinvædede tøjler, mindre effektivt med specielle og kostbare skinnerensningsvogne.

Men der er en endnu mere virksom metode. Den er tilmed lettere og hurtigere.

Man filer simpelthen klingerne på en billig skruetrækker i facon, således at den passer til skinneprofilets hoved, fig. 4.

Denne håndskinnerenser holdes lidt skråt og trækkes henad skinnestrengen. Herved fjernes selv hårde og fastklemte smudsrester på såvel skinnens overflade som på siden af hovedet.

En sådan grundrensning bør man foretage mindst én gang om året.

Her må vi endnu en gang fremhæve det gavnlige i at gøre landskabsdele over tunnelstrækninger aftagelige. Kun derved kan man foretage en tilfredsstillende rensning.

En skinnerensningsvogn skubber blot snavset fra skinnens overkant til skinnens side, hvor det sætter sig fast.

### Indbygget sporsætter

En sporsætningsindretning for automatisk sporsætning af afsporede køretøjer under kørslen er en praktisk ting.

På jernbanebroer, høje dæmninger og i tunneler ser man ofte et par tvangskinner ligge indenfor de almindelige køreskinner. Disse tvangskinner løber i hver ende sammen i en spids.

Formålet med tvangskinnerne er at forhindre, at en evt. afsporing af tog får katastrofale følger. Et tog kan således forhindres i at falde ud over rækværket og ned i Lillebælt eller i at sætte sig på tværs i St. Gotthardbanens tunneler.

Til modelbanebrug som sporsætningsapparat har vi brug for 2 skinnestykker, ca. 15-20 cm lange. Disse bukkes efter fig. 5, og klæbes på svellerne med Araldit, Uhu-plus eller Stabilit-Express (købes hos farvehandleren eller i en hobbyforretning).

Et afsporet hjulsæt fanges af en tvangskinne og tvinges mod køreskinnen. Det udenfor løbende hjul skal nu ind på banen igen. For at dette kan lade sig gøre, bygger vi ballasten op i skinnenhøjde. D. v. s. vi bygger en svagt stigende rampe op af spartelmasse og ballastkorn.

Handlingsforløbet er nu: hjulsættets ene hjul fanges som før nævnt af tvang-

skinnen, det andet kører op på rampen, når skinnenhøjde, trækkes af tvangskinnen ind over køreskinnen, falder på plads og --- vognen er igen på sporet.

Sporsætningsapparatet kan således bruges automatisk, idet et tog selv hermed kan trække sporsætning af flerakslede køretøjer, i lighed med de sporsætningsindretninger, der fremstilles af flere betydende modelbanefabriker.

J. B. Dyrkilde.

## FRA KLUBBERNE

### Østsjællandske Jernbaneklub

har af DSB købt de 3 damplokomotiver D 825, F 500 og F 657. Sidstnævnte skal byttes med Egeskov Trafikmuseums lokomotiv fra Nordfyenske Jernbane, nr. 3. De to DSB-lokomotiver og NFJ 3 skal til sin tid danne kernen i den veteranbane, som klubben arbejder på at danne på Østbanens skinnestreng.

### Helsingør Jernbaneklub

Danmarks næstældste diesellokomotiv, det 53-årige ASEA-lokomotiv fra Holbækbanen, bliver på initiativ fra Helsingør Jernbaneklub bevaret og skal indlemmes i det kommende jernbanemuseums samlinger. Kun det af Dansk Jernbane-Klub ejede LJ M 1, der også er bygget af AESA i 1921, er ældre, men kun et enkelt fabriksnummer. ASEA skænkede DJK lokomotivet i 1964.

### Kolding Lokomotivklub

har købt Fakse Jernbanes damplokomotiv nr. IV, bygget af Krauss i 1907 med fabriksnummer 5599. Desværre er fabrikspladerne blevet stjålet, så man vil gerne i forbindelse med nogen, der skulle kende til, hvor de befinder sig. De pynter mest, når de sidder på deres rette plads på lokomotivet.

### Kolding Lokomotivklub

har også købt DSB Q 345, bygget af Frichs i 1943. Lokomotivet skal bruges til udflugtstog sammen med den tidligere erhvervede F 694. Yderligere forhandler man med DSB om køb af E 996, så den tidligere meddelelse her i bladet om købet er altså endnu ikke blevet en realitet. Det var hensigten, at E-maskinen skulle anvendes til stationær dampproduktion ved en emballagefabrik i Tønder. Derfor udsættelsen af købet.

## Herning

# DALLS

## HERREMAGASIN

Bredgade 27-33 . Herning  
HERREHABITTER

Specialitet: topmærket Sterling  
Kamgarn - Twist - Trevira

Gå til fagmanden,  
når det gælder slibning ...

### ELITE SLIBERIET

v/ G. Johnson

Østergade 27 - Herning - tlf. 12 33 69

Spec.: Slibning af plæneklippere,  
såvel hånd- som motorklippere

Nyd en god kop kaffe  
mens De venter

### RUTEBILSTATIONENS KIOSK OG CAFETERIA

v/ Helen Johansen . Herning

Aviser - tobak - chokolade - pølser  
Hot-dogs

Vi handler i ....

### MEJERIUDSALGET

ved Aagaard Olesen

Søndergade 34, Herning. Tlf. 12 06 77  
1. kl.s mejeriprodukter -- lækkert brød  
og kager, kolonialvarer samt øl og vand

Gå til fagmanden når det gælder  
reparation af håndplæneklippere -  
motorplæneklippere og havefræsere

### Lind Plæneklipper- og Havefræser-service

v/ Otto Vestergaard

Nr. Lindvej - Telefon 22 13 81  
NB. Salg af nye maskiner,  
haveredskaber og tilbehør

Når det gælder symaskiner - støvsugere og strikkemaskiner, går man til fagmanden ...

Danmarks mest solgte ...

## ROYAL & CONSUL SYMASKINER

ved Frands Frandsen

Vestergade 14 - Herning - Tlf. 12 22 51  
Demonstration i hjemmet uden forb.

I år er togstammen blevet udvidet med endnu en vogn, nemlig Kolding Sydbaners C 3. Denne vogn, der netop er blevet klar efter en omfattende

Når det gælder **blomster, buketter, kranse og dekorationer** går vi til ....

**JANES BLOMSTER**

ved Birgit Møller

Sdr. Allé 24 - Århus - Tlf. 13 97 17

Fodtøj til hele familien  
- så ind til

**SKOBORGEN**

Frederiks Allé 160

Telf. 12 04 23

**VERI SKO**

Veri-Center

Telf. 17 52 23

**LIBO SKO**

Silkeborgvej 226

Telf. 15 71 85

**Købmand E. BACHMANN**

Sønderport 1, Århus - Telf. 14 22 47

Alt i 1. kl.s kolonial - konserves - vine  
spirituosa samt dybfrost

NB. Prøv vor ekstrafriske KAFFE

**FJERNSYNS SERVICE**

Jægergårdsgade 102-104 - Århus

Telefon 13 29 33 - 13 26 57

Fast pris for reparation

Rabat til pensionister

Vi har Arena som hovedforhandling i  
Stor-Århus

Vi kører til ...

**MOBIL SERVICE**

Randersvej 80 - Århus - Tlf. 16 87 04

Benzin - Olie - Vask - Smøring

Quick-service

Spec.: dæk og batterier i de  
anerkendte mærker til bundpriser med  
op til 20% rabat.

Vor leverandør er ...

**GAMST BLOMSTERS EFTF.**

ved L. Støve

Sdr. Ringvej 47 - Århus - Tlf. 14 26 29

Årstidens blomster - buketter  
samt kranse og dekorationer

Forkort rejsen med en lommeroman fra

**EJJA KIOSKEN**

P. P. Ørumsgade 26 - Århus

Telefon 14 37 91

Aviser - uge- og månedsblade samt  
alt i papirartikler, tobak, konfektur,  
is, øl og sodavand

Se godt - se godt ud  
i MODERNE BRILLER fra ...



**JØRN FILTENBORG OPTIK**

Optometrist - Specialoptiker

Banegårdsplads 16 (ved SAS) - Århus

Telefon 13 77 22

Årstidens FRUGT og GRØNT køber  
vi hos ...

**HANS KVIST'S EFTF.**

- det er Lykke -

Nørre Allé 17 - Århus - Tlf. 13 68 66

Altid 1. kl.s kvaliteter

**TOBAKSFORRETNINGEN**

ved M. Wenstrup

Skovvejen 48 - Århus - Tlf. 13 22 13

Alt i tobak - vine - spirituosa

Stort udvalg i rygeartikler

**ÅRHUS MINI-TRANSPORT**

Små og store varevogne

Kørsel efter taxameter

Radiodirigerede vogne

Altid en vogn til Deres behov

Rutinerede chauffører

Hurtigste transport

Ingen transport er for lille

Ingen transport er for stor

Også flytning for private

Døgnvagt - også søndagskørsel

Ring (06) 13 39 99

Svifter fjernsynet - så

**TV-SERVICE-VAGTEN**

Orla Lehmanns Allé - Århus

Tlf. 19 04 35 - Aften: 16 65 79

9 af 10 reparationer hos kunden ...

»Køb kun det bedste - det gør vi«

**MATHIESENS KØDFORSYNING**

(Frislevs eftf.)

Sct. Pauls Plads 17, Århus. Tlf. 12 17 44

1. kl.s kød, flæsk samt hjemmelavet  
pålæg og salater.

Prøv vor gode medister

Kør til specialværkstedet og få  
foretaget **garanti-rustbeskyttelse**  
med tectyl efter ML-metoden  
og FDMs forskrifter ...

**CAR PROTECT**

ved Torben Johansen

Nørrebrogade 22-26 - Århus - 13 48 96

NB. Specielt tørreanlæg som tørrer

Deres vogn totalt

6 års garanti på nye vogne

**STOFFER'S**

**knallert- og cykleservice**

Martin Vahlsvej 11 - Viborggården

Telefon 12 59 77

Reparationer fra dag til dag udføres  
med fagmæssig garanti

Stort udvalg i nye cykler samt reserve-  
dele. NB. Rabat til etatens folk.

Når det gælder **sport, fiskeri og  
campingartikler** - så gå til ...



Hjørnet af Frederiks Allé'  
og Banegaardsgade  
Tlf. (06) 13 00 56

Vi kører til ...

**DANNERS AUTOVÆRKSTED**

Fredensgade 42, Århus. Tlf. 12 27 37

1. kl.s autoreparationer udføres på alle  
vognmærker med garanti for faglig  
kvalitet.

**VÆRUM'S EFTF.**

ved H. Fiirgaard

**LÅSETEKNIK og FINMEKANIK**

Alt i nøgler og låse

Reparationer af låse og dørlukkere samt  
montering af nye låse

Christiansgade 30, Århus - Tlf. 12 46 60

Stedet for moderne hårpleje ...

**RYESGADES DAMESALON**

ved Inge Nielsen

Rymsgade 28<sup>1</sup> - Århus - Tlf. 12 28 60

Speciale: Klipning samt formskæring

istandsættelse, er indrettet som udflugtsvogn med bar.

Fra Fakse Jernbane har klubben købt damplokomotivet nr. IV bygget af Kraus i 1907. Lokomotivet blev i slutningen af januar transporteret væk fra Fakse efter 67 års tjeneste ved Fakse Kalkbrud. Det havde nu nået pensionsalderen og blev reddet fra skærebrænderen af KKK.

## PERSONALIA

### Ny formand i Jernbaneforeningen

Da foreningens formand er overgået til en stilling udenfor DSB, er trafik-kontrollør K. Keld Jensen, Kh, med overvældende flertal valgt til foreningens formand på et ekstra delegeret-møde.

## DØDSFALD

Stationsforst. P. A. Poulsen  
Sindal 1948-59, 85  
Værkmester O. P. Christensen  
fh cvk København, 91  
Maskinmester A. Jühne  
fh Korsør, 83.  
Banearbejder H. Jørgensen  
fh Farre, 82  
Godsekspeditør T. Boisen Schmidt  
Randers 1962-61, 80  
Overportør Viggo Kristjansen  
fh København Gb, 77  
Togfører E. K. Wello  
fh København H, 73  
Rangerformand Th. V. Sørensen  
fh Odense, 71  
Stationsbetjent Arne Rasmussen  
fh København H, 58  
Overmatros P. Mika  
Gedser, 53  
Rangermester Sv. A. Pedersen  
Esbjerg, 47  
Remisearbejder Jeppe I. Petersen  
fh Mdt Helgoland, 47  
Lokomotivfører L. H. A. Thomsen  
Mdt Korsør, 43  
Overmekaniker A. W. Andersen  
Signalvæsenet Vanløse, 43

- og bøgerne kan De se  
uden forbindende hos ...

### Karl Andersens Boghandel

ved Niels Chr. Green  
Ostergade 12 . Struer . Tlf. 85 00 13

## BOGHJØRNET

### FREMADS FORLAG

Eva Hemmer Hansen:  
Camelot.

224 sider. 24,75. Ib. 29,75.

I abonnement 18,75. Ib. 22,75.

Fremads Folkebibliotek-Bogringen

Eva Hemmer Hansen har slået sin position og sit initiativ fast på mange fronter: som politiker, som formand for Dansk Kvindesamfund, som forlægger og journalist, og ikke mindst som forfatter med et stort forfatter-skab bag sig. »Skandale i Troja« gjorde hende berømt og »Camelot« befæstede berømmelsen, da den første gang udkom i 1966.

Camelot, der nu genudsendes i Fremads Folkebibliotek/Bogringen i en ny og prisbillig udgave, kalder Eva Hemmer Hansen »en roman om mænd«. Mændene er først og fremmest Kong Arthur og hans tolv riddere om det runde bord. Men bogens ubestridelige hovedperson er nu Guinevera, datter af en af Roms sidste generaler i den Britiske provins og hustru til Kong Arthur. Det er fristende at sætte bogen i bås som historisk roman, men den er i virkeligheden meget mere. Nok er miljøet Englands historie, men menneskene, der færdes i den, er tidløse og det, de tænker og gør, ligger vist ikke det moderne menneske fjernt.

Camelot er kort sagt en usædvanlig spændende historie befolket af mennesker, der kommer os ved.

## Kolding

ind til ...

### ESSO Taverna og servicenter

ved Tage Olesen

Haderslevvej 211 . Kolding . Tlf. 52 10 65

Benzin - olie - vask - smøring  
- autoudstyr - Quick service  
samt auroreparationer udføres

## Esbjerg

Forkort rejsen

med en lommeroman fra

### JERNE KIOSKEN

Skolebakken 130 . Esbjerg . Tlf. 12 30 91

Aviser, uge- og månedsblade  
samt tobaksvarer

### GYLDENDAL

Traneserien

Dostojevskij

RASKOLNIKOV

Bind 1 og 2, ialt 640 sider,  
kr. 14,75 pr. bind.

Det er en af de store klassikere, der nu udsendes som Tranebog. Dostojevskij's RASKOLNIKOV, der tangerer de bedste moderne kriminalromaner i sit indhold, er til trods for sit specielle emne, en ægte Dostojevskij. I andre af hans romaner, f.eks. DE BESATTE, møder vi den samme kolde og beregnende forbryder, som den studerende, Raskolnikov. I romanen DE BESATTE er der dog flere asociale elementer i persongalleriet, medens man i RASKOLNIKOV må koncentrere sig om hovedpersonen. Dette til trods for, at der i det miljø, der beskrives, er adskillige personer der bevæger sig på det yderste af lovens grund. Romanen RASKOLNIKOV er en bog der griber sin læser fra først til sidst. Hovedpersonen og hans ven der også er student, Razumikhin, luderer Sonja, og Raskolnikov.

## BP-tog MODELJERNBANER I 25 ÅR

NYT! Mappe med 15 forsk. skalategninger  
af lok & vogne - incl. porto kr. 10,75.

BP-TOG i SPOR 0 - tilbudsliste mod 50 øre i  
frimærker. - Ældre numre af Modelbane-nyt. - Skriv  
hvad De mangler.

Skriv til POSTBOX 184, 1005 KØBENHAVN K

-tal med



det betaler sig...

## Århus og omegn

### Tandlæge MOGENS MAALØE

Ny Solbjerg  
Amtsvejen 75 A – Tlf. 92 80 12  
Konsultation mandag-fredag  
8,30-12 og 13-16

### Langkærparken's Akvariehandel

Glasakvarier 5-162 liter – mange slags  
fisk samt alt tilbehør

E. MIKKELSEN – Telefon 24 04 50

Torstilgårdsvej 86 kld. – Tilst  
(indg. i gavlen)

### Tandlæge Lars Gammelgaard

Broparken – Brobjerg Parkvej 55  
Egåbro

Telefon 22 08 05

Konsultation efter aftale

### Tandlæge

### Niels O. Schmidt Laursen

Nørrevænget 40 – Tranbjerg

Telefon 29 05 06

Konsultation efter aftale

Lørdag kl. 9-12

Det store udvalg i moderne tæppe-  
belægning finder vi hos

### J. L. TÆPPER

Åboulevarden 51 . 8000 Århus C.

Telefon (06) 139932

NB. Vor fuldt monterede prøvevogn  
kommer også gerne hos Dem og  
afgiver tilbud uden forbindende.

### KARDINAL

Sct. Pauls Plads 19, Århus, tlf. 13 77 99

Moderne binderi indenfor blomster-  
buketter samt krans og dekorationer

Stort udvalg i keramik

Tag brød med til kaffen fra . . .

### LASSES BAGERI

Vestre Ringgade 176, Århus, tlf. 129094

1. kl. lækkert brød og kager

Bestillinger modtages gerne

Vi handler med fordel i . . .

### MEJERIET

ved Finn Erik Kjeldsen (ny indehaver)

Stadion Allé 13 – Århus – Tlf. 12 77 82

Alt i 1. kl.s mejeriprodukter samt stort  
udvalg i kolonialvarer

NB. Søndag åben fra kl. 6-10

Byens nye gave- og brugskunstforret-  
ning – et besøg lønner sig –  
**m a r g i t**

Lige over for Århushallen

Sct. Knudsgade 2 – Tlf. 19 06 50

Skal De have fest eller hyggeaften?  
– så ring – vi leverer maden!

**Smørrebrød, platter, Det kolde  
bord, frokostretter, festmiddage**

Frederiksberg Dinér Transportable

Frederiks Allé 102, Århus. Tlf. 12 48 72

Vi kører til . . .

### Automekaniker Kjeld Damsgaard

Ålborggade 26 – Århus – Tlf. 12 71 06

Alle former for autoreparationer

udføres på samtlige vognmærker

Fin-fin service

### CHEVRON SERVICE

ved P. C. Andersen

Grenåvej 189 – Risskov – Tlf. 17 73 69

Benzin – olie – vask – smøring samt  
stort udvalg i autoudstyr.

Quick-service udføres

Specialforretningen med det  
førende udvalg i musikinstrumenter

### HAGSTRØM MUSIK

Klostertorv 3 – Århus

Tlf. 12 54 12

»Køb det bedste – det gør vi«

### Slagtermester T. H. FRÆNDE

Rosenvangs Allé 186 . Højbjerg

Telefon 28 08 22

1. kl. kød og flæsk samt hj.lavet pålæg

Spec.: Prøv vor hj.lavede spegepølse

## Silkeborg

Vor leverandør er . . .

### SEJLING BLOMSTER

Østergade 16, Silkeborg. Tel. 82 25 88

Alt i årstidens blomster, buketter

samt krans og dekorationer

## Silkeborg

### SILKEBORG SPAREKASSE

Telefon (06) 82 52 66 – Postgiro 78 63

Mandag, tirsdag og onsdag 9.30-16.00

Torsdag 9.30-17.00

Fredag 9.30-17.00 og 18.00-19.30

### DORTHE KOLONIAL

ved Dorthe Gammelgaard

Jernbanevej 35 – Silkeborg

Alt i kolonial – konserves – vine –  
spirituosa samt tobaksvarer . . . .

Prøv vor ekstrafine kaffe

Telefon 82 14 55

Stedet for moderne hårpleje . . . .

### LENA-SALONEN

ved Inge Topic

Østergade 14, Silkeborg. Telf. 82 08 91

1. kl.s individuel behandling udføres

## Horsens

### HORSENS SMØRREBRØD

Lovenørnsgade 44 . Telefon 62 52 62

God daglig madpakke

samt lækkert selskabssmørrebrød

### SUCCESS SMØRREBRØD

v/ K. Svane

Beringsgade 1 – Horsens – Tlf. 62 23 12

God daglig madpakke

Selskabssmørrebrød samt anretninger

leveres efter ønske

»Spis Dem glad i Svanes mad«

### LYSET I/S

EL-INSTALLATIONSFORRETNING

v. E. Køpke Sørensen og Klaus Gøgsig

Kongensgade 8 . Horsens

Telefon 62 56 18 – 62 59 87

Alt indenfor moderne belysninger

samt el-installationer udføres

Batterier og ledninger til høreapparater

Vor dækekspert er . . .

**HORSENS**  
**Dækcenter**  
(05) 62 76 88  
Kirkegårdsalle 5 • 8700 HORSENS

Stort udvalg i radial- og diagonaldæk  
samt helgummierede tyske slidbane-  
dæk – hjulafbalancering og dækafret-  
ning på moderne apparatur.

NB. Specialrabat til etatens folk



kovs søster, Dunja, er vel de personer der interesserer mest. Ingen anden russisk forfatter har kunnet skabe en sådan atmosfære om sine personer som Dostojevskij, og i dette store romanværk er man, til trods for de ret svære russiske navn, helt fanget af handlingens persongalleri.

v. j.

#### Helge Andersen:

**Danmarks tre multinationale giganter**  
280 sider. kr. 69,75. *Fremad*.

Debatten og kritikken af de såkaldte multinationale firmaer er vokset kolossalt i de senere år, og det må derfor hilses med glæde, at *Fremad* nu udsender en ny bog, hvor *Helge Andersen* tager fat på at analysere vore hjemlige multinationale giganter. De tre storforetagender han behandler indgående er Ø.K., A. P. Møller og F. L. Smidth, der alle opfylder de krav, man stiller til betegnelsen: multinational. Hver for sig udøver disse selskaber jo erhvervsvirksomhed i en lang række lande, stort set over hele kloden.

»Danmarks tre multinationale giganter« fortæller ikke alene de tre selskabers historie, ofte kritisk belyst, men opsummerer også selskabernes samlede koncern-virksomhed med de mange datterselskaber o.l., samt beretter om personerne der har magten i storforetagenderne. Ikke mindst hefter *Helge Andersen* sig ved den politiske og økonomiske magt som disse enkeltpersoner får gennem deres lederskab.

Bogen er ført up to date, bl. a. ved at kommentere debatten omkring Ø.K.s Sydafrika-politik, hvor selskabet har været stærkt i vinden om de lønninger og arbejdsvilkår man byder sine indfødte arbejdere.

Denne nye *Helge Andersen*-bog fortsætter på bedste vis hans kritiske analyser af erhvervslivet i såanne bøger som »Hvem ejer Danmark nu?« og »Er det udlandet der ejer Danmark?« Også denne bog giver værdifuld viden om magtforholdene i vort lands erhvervsliv, og dermed underlag for enhver fagligt interesseret, som ønsker at have fast grund under fødderne i debatten om emnerne: industrimagt og internationale koncerners indflydelse på vor fremtid.

De 280 tætpakkede sider vil vække megen debat og sikkert også modsigelse, for storfinansien synes ikke om at man piller ved deres positioner. Og det gør *Helge Andersen* på en sådan måde, at de 69,75 kr., som bogen koster, afgjort er godt givet ud for læserne.

#### Liverpool & Manchester Railway

**Operations 1831-1845**

212 sider, ill. *David & Charles, South Devon House, Newton Abbot, Devon.*

Det er verdens første jernbane, og det er morsomt at få et indblik i, hvordan man dengang bar sig ad med trafikafviklingen. Der er ingen tvivl om, at dette nye transportmiddel har givet dets funktionærer mange spekulationer, men fra besyrelsesmødereferater lærer vi, at man var indstillet på at beherske dette nye transportmiddel.

#### Narrow Gauge Railways of Canada

112 sider, ill. *Stort format.*

*Reilfare Enterprise Limited, Box 1434, Station B, Montreal 110, Canada. Ca. kr. 70,00.*

Det er ikke så tit vi hører noget om jernbaner i Canada, og det endda trods nabolandets hyppighed hvad angår jernbanelitteratur, og trods det at jernbaner er muligt endnu mere romantik spænding og eventyr i Canada. Men her er altså bogen, og smalsporede baner fra det vest-nordlige omkring Skagway til det østlige på New Foundland. Smalsporbaner er de alle, den ene dog kun 3 cm smallere end normalspor, men dog trods alt en lille forskel stor nok til at gøre det umuligt at samkøre.

Det er interessant at se, at enkelte baner har været drevet på næsten europæisk vis med ret mange og korte tog, hvor amerikansk og canadisk standard er få og lange tog med store, tunge vogne. Disse baner med mange og små tog har haft en spændende driftsdag, da de alle er eller var enkeltsporede, så krydsninger og overhalinger har hørt til dagens orden.

#### Milwaukee Road West

192 sider, ill. *Superior Publishing Company, 708 6th Ave N, Seattle, Wash. Ca. kr. 90,00.*

Milwaukee-banen blev efterhånden truet næsten på livet af konkurrenter i højlandet mod nord, selskaber i syd og med svigtende betydning i sit hjemdistrikt bestemte ledelsen at bygge banen videre frem til det vestlige USA, selve pacific-kysten. Det blev en god idé, og det var dette der gød nye kræfter i selskabet og gav det en fremtid, det næppe kunne have drømt om. Bogen er gennemillustreret, og teksten er mere en slags illustration til billederne.

jas.

## Veje

Tandlæge

**KNUD WARNICH JENSEN**  
(Holger Kaltofts Eftf.)

Nørregade 2 . Vejle . tlf. 82 02 60  
Konsultation efter aftale

### Glarvester E. Tofts Eftf.

v/ Ove Frederiksen

Nørrebrogade 29 - Vejle - Tlf. 82 05 96  
Alt glarmesterarbejde udføres -  
såvel nybyg som reparationer  
Tilbud og overslag gives

Vi kører til ...

### MOBIL SERVICE

ved automekaniker Niels H. Pedersen  
Gormsgade 1 - Vejle - Tlf. 82 72 15  
Benzin - Olie - Vask - Smøring  
Autoreparationer udføres  
NB! Specialtilbud i  
autoudstyr - dæk - batterier

Ind til ...

### INDBO

Hvass' Eftf.

Grønnegade 12 . Vejle . Tlf. 82 01 77

### Hans Hjort's Skibshandel

v/ Kaj Holm

Havnen 4 - Vejle - Tlf. 82 14 95

Specialforretningen med det  
førende udvalg ...

### Købmand Th. Abrahamsens Eftf.

v/ Erland Storm

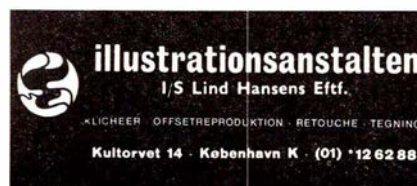
Enggade 13 - Vejle - Tlf. 82 10 29  
1. kl. kolonial - konserver - vine -  
spirituosa. - Prøv vor fine kaffe

Stedet for moderne hårpleje ...

### Salon MADEMOISELLE

ved Anna Schmidt

Skovgade 25 . Toftebo . Tlf. 82 53 63  
Speciale: Hårtoppe og parykker  
NB. Lukket hver tirsdag



# PÅSKE - JOURNALEN

## NAVNLIG FOR PARAPSYKOLOGER

*Mennesket forgår  
- men Jernbane-Bladet består*

### De go'e gamle dage

#### Dengang en 5-øre var »penge«

I tiden fra 6. til 25. januar 1920 holdt »Foreningen af Kontorpersonale ved danske Privatbaner« sit elevkursus i Aalborg. (Fra 1921 oprettede privatbanerne egen jernbaneskole.) Kursusdeltagerne blev på banegården modtaget af kolleger fra Aalborg Privatbaner, og efterhånden samledes hele holdet i Mantons palmehave, efter at vi var blevet anvist hotel. I palmehaven spillede på den tid den kendte dirigent Johs. Nielsens orkester (»Professoren«). De fleste af deltagerne var indkvarteret på frk. Østergaards Missionshotel, der dengang var et mindre hotel. Det var et stille og roligt hotel, men der var om natten en del gene fra DSBs lokomotiver, der blev kulforsynet lige over for. Maskinerne leverede selv kraften til kulspændenes ophejsning, hvilket naturnødvendigt gav en del frem- og tilbagekørsel. Det var dog kun de første par nætter det generede. Vi var efterhånden så trætte, at vi sov som en sten.

Undervisningen foregik på teknisk skole fra 8-12 og fra 13-15. Derefter var der kaffedrikning på hotellet og spadseretur i byen inden aftensmaden kl. 18. Efter aftensmaden var der »tvungen« læsning. Lærerne foretog daglig inspektion. Selv om vi havde haft læsemateriale i flere måneder, så var der alligevel en del, der trængte til at repeteres. Så der var faktisk ikke ret megen tid til overs.

Under de daglige ture endte vi jævnlige ved Limfjorden, og kom hen til den gamle pontonbro, der førte over til Nørre Sundby. Det var selvfølgelig mere end spændende at prøve sådan en gyngende bro, og det resulterede i adskillige spadsereture over broen, selv om der ikke var ret meget at se en råkold og tåget januar-eftermiddag.

-- men vi gik ikke i land i Nør-

re Sundby. Det kostede nemlig bropenge at begive sig ud på broen, hvilket vil sige, at vi for den samme 5-øre (taksten) kunne spadserere over til Nørre Sundby og tilbage. Hvis vi gik i land, skulle der betales en ny 5-øre, og det var der ikke råd til, selv om vi af banen fik 6 kr. pr. dag til hjælp til opholdet.

Jo, dengang var en 5-øre »penge«.  
»K. S.«

#### Hurtig udrykning

Alarmklokken ringede på Falck-Zonen stationen:

- De må komme så hurtigt som muligt - vores søn har slugt en øloplukker!

Lidt efter ringede det igen.

- Det er mig, der ringede før. De behøver ikke skynde Dem så meget, for vi har fundet en anden oplukker!

★

#### Ny sekretær

- Nu håber jeg ikke De bliver letsindig og har samme anlæg for flirt som min mands tidligere sekretær havde.

- Og hvem var det?

- Det var da mig!

★

#### Skipperløgn for mindreårige

Skibsdrengen: Du siger du slog 20 kanibaler ihjel, men sidst du fortalte den, var der kun 15!

Sømanden: Det ved jeg godt, men dengang var du for ung til at høre hele sandheden.

★

#### I en dyrtid

- Nu er jeg halvfjerds, sagde den ældre kone, men jeg er da meget stærkere nu end tidligere, for dengang orkede jeg næsten ikke at slæbe for 20 kr. varer hjem, men det går let i dag!

#### Fødselsdagsgaven

En sømand var hjemme på orlov, hvor hans kone samtidig havde fødselsdag. Det skulle være et rigtig flot sæt undertøj, men han anede intet om damestørrelser. Efter flere forgæves forsøg spurgte ekspeditricen om han ikke kunne beskrive størrelsen på sin kone. Sømanden lagde hovedet på skrå og sagde eftertænksomt:

- Skroget er noget det samme, men overbygningen og agterspejlet er meget større! - hvilket gjorde ekspeditricen endnu mere desorienteret.

★

#### Redningsreferat

- Og så sad vi sammenstuvet i redningsbåden en hel uge, tredive mennesker foruden kvinder og børn.

★

#### Forfremmelse

- Hr. direktør - nu da bogholderen er død, kan jeg så få lov at overtage hans plads?

- Det må De gerne, Hansen, dersom De kan ordne det med bedemanden!

★

#### Han kendte turen

- Nu har jeg kørt på denne strækning i otte år, så jeg ved, hvad jeg taler om.

- Otte år! Hvilken station er De stået på?

★

#### Gætteleg

Et par handelsrejsende sad og for-drev tiden med at gætte gåder, da en landmand kom ind i kupeen ved næste station. Man spurgte manden, om han havde lyst til at være med.

- Det har jeg ikke prøvet før, så det er nok for svært for mig.

- Nej, slet ikke. Vi begynder med en let en: Hvad er det, der er sort udvendig og rødt og varmt indvendig?

- Det ved a itt.

- Det er en galosche! Men hvad er så det, der er rødt og varmt indvendig og sort udvendig?

- Det ved a itt.

- Det er naturligvis den anden galosche. Hvad er så det der står op i øst og går ned i vest?

- Nu tror a a er ved at finde ud af det. Det er naturligvis den tredje galosche!

★

#### Og så var der - - -

kystartilleristen, der ikke vidste, hvor pianofortet lå.

## Randers

Tank op hos ....

### **MOBIL SERVICE**

ved Kristian Lauest

Aarhusvej 79 - Randers - Tlf. 42 97 56

Stort udvalg i autoudstyr. Dæk- og batteriservice - Alt i autoreparationer udføres med fagmæssig garanti

**NB. Husk kiosken med chokolade, is tobaksvarer og blade**

Jernbanens vognmand

### **M. O. MARKUSSENS EFTF.**

ved Knud Thomsen

Godsekspeditionen - Randers

Telefon 42 05 80

Følg GULFSTRØMMEN til ...

### **GULF service**

ved R. Solløk Mortensen

Strømmen 26 - Randers - Tlf. 42 30 04

Benzin - Olieskift - Smøring

Autoudstyr - Quick-vask

Autoreparationer udføres

Vi anbefaler den nye

### **SKØNHEDSKLINIK**

v/ Dorit Lindstrøm

Hyacintvej 11 - Randers - tlf. 43 07 23

**Omhyggelig ansigtspleje sam Epilation**

Åben kl. 9-14 efter aftale

Forkort rejsen med en

lommeroman fra ...

### **MARIAGERVEJENS KIOSK**

v/ Gretha og Verner Balsby

Mariagervej 106 - Randers - 42 62 28

Aviser - Uge- og månedsblade samt alt i papirartikler

## Grenå

Vi handler i ...

### **Parkeringspladsens Kiosk**

v/ Sv. Aa. Andersen

Torvet - Grenå - Tlf. 32 24 90

Aviser - Uge- og månedsblade samt stort udvalg i tobaksvarer & konfekturer

## Langå

### **SPAREKASSEN**

**FOR LANGÅA OG OMEGN**

Bredgade . Telefon (06) 46 13 22

Mandag-onsdag 9.30-15.30

Torsdag og fredag 9.30-15 og 16-17.30

**Filialer: Stevnstrup-Torup**

## Hobro

Vi handler hos

### **KØBMAND BORUP**

Handest Frikøb . Hobro . tlf. 45 22 14

Alt i kolonial - konserver - tobaksvarer

vin - øl - spirituosa

Købmanden med den gode kaffe

Smyk Deres hjem med ...

### **HOBRO BLYRUDER**

Jernbanegade 1 - Tlf. 52 28 30

Blylamper føres i flere modeller

Kig ind og få et godt tilbud uden

forbindende

Kør til

### **MØLLERS AUTO**

Løgstørvej . Hørby-Hobro . tlf. 52 05 31

Benzin - Olie

1. kl.s autoværksted - reel behandling

udføres af fagfolk - på alle vogntyper

## Struer

### **Søndergades BP service**

ved mekaniker Erik Christensen

Søndergade 31-33 . Struer . Tlf. 85 14 60

Alt i autoreparationer og autoopretning

udføres med fagmæssig garanti

Spec. Dækservice

Har De problemer med dæk, så ind til BÆK ....

### **STRUER SLIDBANEFABRIK**

ved Villy Bæk

Strandvejen 51 - Struer - Tlf. 85 02 90

Slidbanedæk og nye dæk i alle størrelser - Gratis montering og afbalancering

Vor leverandør ...

### **Købmand O. NØRGAARDS EFTF.**

Jørgen Larsen

Vestergade 26 . Struer . Tlf. 85 02 78

1. kl.s kolonial - konserver - vine

- spirituosa samt tobaksvarer

## Struer

**fotograf**  
**poul nygaard**  
ØSTERGADE 32 · STRUER · 07-852785

Fotografering af: Børn - Brudepar  
Portrætter - Tekniske fotos i  
sort/hvid og farve

## Viborg

Når det gælder El-installationen, så ...

### **»EL-HJØRNET«**

ved Finn Jørgensen

Dalbergsgade 4 - Viborg - Tlf. 62 14 60

Tilbuds- og regningsarbejde samt alt indenfor reparationer udføres.

### **MATHIASGADES KONDITORI OG BAGERI**

ved Inge Andersen

Sct. Mathiasgade 28, Viborg. Tlf. 620811

1. kl.s lækkert brød og kager

Bestillinger modtages gerne

## Vinderup

Vær prisbevidst, gå i

### **CENTRA MARKED**

v/ Leif Nielsen

Nørregade 11 . Vinderup . tlf. 44 11 30

Alt i kolonial - konserver - dybfrost

spirituosa - tobaksvarer

Stort udvalg i friske grøntsager

- vi har altid et godt tilbud

## Spentrup

Bag den gode smag ....

### **KRINGLEN**

ved bagermester Færgemann

Spentrup - Telefon (06) 47 74 01

Alt i lækkert brød og kager

Konfekturer - fine gaveæsker

**Husk vor lækre fødselsdagskringle**

## Løgstrup

### **Løgstrup Blikkenslagerforretning og V. V. S.-Center**

ved Leif Andersen

Skivevej 180 - Løgstrup

Telefon (06) 62 20 62

Alt i nyt - såvel som reparationer

Indhent venligst tilbud

Tilbud gives uden forbindelse

# Hvorfor ikke udvide Deres horisont ?

**TERMA PILOT-T er et af de mest driftssikre radarsystemer.**

TERMA's modulsystem, hvis grundlæggende idé er en konstruktion af hver enkelt radarfunktion i ét plug-in modul, er anvendt overalt. TERMA modificerer de enkelte moduler til størst mulig driftssikkerhed i takt med den teknologiske udvikling og de opnåede erfaringer.

PILOT-T er navigationsrigtigt udformet med variabel afstandsring og to gradskalaer som standard udstyr. Anlæggene kan leveres med gyrostabiliseret gradskala, plottet og billede.

TERMA's PILOT-T er med i »radarhorisonten«, hvor der lægges vægt på navigationsrigtig konstruktion, driftssikkerhed og lave serviceomkostninger.

## Terma Pilot-T

