

Jernbane-Bladet



Kontaktivitet

SAMTALEANLÆG

Højtalende systemer med mange faciliteter giver maximum af organisatoriske fordele. - Fra 2-5400 apparater.

når flere skal kommunikere mere



L.M.ERICSSON A/s

Kirkebjerg Allé 86, 2600 Glostrup, (01) 96 61 33
Frederiks Allé 64, 8000 Århus C, (06) 13 17 88



28. ÅRGANG

8

AUGUST 1971

Tidsskrift for Stats- og Privatbanepersonalet

Århus

Vi mødes i

E-B-M

og BUKSEKÆLDEREN

Østergade 1 - Århus - Tlf. 12 17 77

Vi handler i...

MEJERIUDSALGET

ved L. Sørensen

Stadion Allé 33 . Århus . Tlf. 12 76 54

1. kl.s kolonial, mejeriprodukter samt lækkert brød og kager, øl og sodavand

Vi handler i...

» E K K O «

Vin- og Tobaksforretning

ved M. Christensen og G. Laursen

Tamperdalsvej 1 . Århus . Tlf. 16 44 46

Stort udvalg i tobakker - cigarer - piber
Vine og spirituosa - Ekstrafin kaffe



SERVICENTER

ved B. C. Larsen

ved »la Tour« - Randersvej 139 - Århus
Telefon 16 31 01

Benzin - Olieskift - Smøring - Vask
samt stort udvalg i autoudstyr

TAGE HVIDS EFTF.

Rosenvangs Allé 47 . Århus

Telefon 14 01 79

1. kl.s kolonial - konserves - dybfrost
samt vine og spirituosa
Prøv vor ekstrafine kaffe

Gå til fagmanden

Brammersgades Træskohandel

v/ John Sørensen

Brammersgade 2 - Århus - Tlf. 12 41 93

Træsko - Træskostøvler - Hjemme-
fodtøj i stort udvalg fra eget værksted

AARHUS CROM TEKNIK

ved Leon Sørensen

Rosenkrantzgade 1 . Telefon 12 69 30

Slibning - Fornikling - Forkromning

SERVICE OG EFTERSYN

Skader og reparationer udføres hurtigt
og med fagmæssig garanti

Speciale: Volvo - Ford - Opel

MONTANASGADES AUTO SERVICE

Montanagade 27 - Århus - Tlf. 13 63 66

Følg »Gulfstrømmen« til

GULF SERVICE

v/ Bent Hansen

Ingerslevs Plads, Århus, tlf. 13 04 74

Benzin - Olie - Vask - Smøring

Spec.: Undervognsbehandling samt alt
mekanisk arbejde

Købmand A. MØLLER

Flodgaard's efft.

Marstrandsgade 1 . Århus . Tlf. 12 14 79

1. kl.s kolonial - mejeriprodukter
vine - spirituosa samt årstidens
frugt og grønt - Prøv vor fine kaffe

DE SKA' SKINNE DEM

EL-SHAVER model 300

Normal pris kr. 204,-

Til Dem kr. 129,-

scan-el

Byens Shaverekspert

Åboulevarden 43, Århus C. Tlf. 12 23 62

Pladenyhederne finder vi hos ...



Skanderborgvej 189 . Århus

Telefon 14 12 41

Specialforretningen med det store
udvalg i: Kassetebånd - danske
og udenlandske LP-plader - beat -
western og børneplader

Forkort rejsen med en lommeroman fra

SARALYST-KIOSKEN

v/ I. Andersen

Rosenvangs Allé 192, Højbjerg

Telefon 27 07 82

Aviser - Uge- og månedsblade samt
papirvarer

Speciale: Legetøj og gaveartikler

BERTELSENS SELVBETJENING

(Skærbæks efft.)

Stationsvej - Lystrup - Tlf. 221024

Alt i 1. kl.s kolonial - konserves -
dybfrost - vine - spirituosa samt
tobaksvarer

Prøv vor ekstrafine kaffe

BJØRNS AUTO

Salg - service - reparation

Banegårdsvej 9-11 - Århus - Tlf. 137520

Spec.: Vi har weekend-nødhjælp
året rundt

MODEFRISØREN

v/ R. Jeppesen

MODERNE KLIPPRIS KR. 10,00

Randersvej 98 - Århus - Tlf. 16 53 44

Følg »GULFSTRØMMEN« til

GULF SERVICE

v/ Per Bjerre

Brendstrupvej 33, Århus, tlf. 16 60 55

Benzin - Olie - Vask - Smøring samt
stort udvalg i auto-tilbehør

Vi kører til ...

VESTERBRO AUTOOPRET

Garageanlægget . Vesterbro Torv

Århus . Telefon 13 73 81

Alt i opretning samt klargøring til syn
udføres med faglig garanti

Vor leverandør er

GAMST BLOMSTER

Sdr. Ringgade 47, Århus, tlf. 14 26 29

Alt i årstidens blomster, buketter samt
kranse og dekorationer

Det store udvalg i **manufaktur, kjoler
og konfektion** til børn, damer og herrer

SYVSTJERNEN

v/ Edith Rosenørn

Østergade 35 - Århus - Tlf. 13 52 98

NB. Vi har altid ca. 2000 kjoler på lager

Årstidens friske blomster,
buketter, kranser og dekorationer
- så ...

NEDERGAARDS BLOMSTER

ved Ingrid Nabe-Nielsen

Ingerslev Boulevard 17 . Århus

Telefon 12 81 58

Spec.: Bordpynt og brudebuketter

Vi handler i

Frugtforretningen »LIT A«

Hans Brogesgade 27, Århus, tlf. 12 32 23

Alt i årstidens friske frugt og grønt
Vi bringer gerne varerne



Jernbane-Bladet

Ekspedition:

Togfører V. Jonvald . Hvidovrevej 258
2650 Hvidovre
Telefon (01) 78 36 42

Redaktion:

H. E. Rybro (ansvarshavende)
Valby Langgade 223, 1. tv.
2500 Valby
Telefon (01) 30 87 71

Abonnement

18,00 kr. (inkl. moms) årlig
12 numre

Kan bestilles på girokonto 6 00 82
Jernbane-Bladet . 2650 Hvidovre

Medlem af
Dansk Fagpresseforening
og
International Tidsskriftsfederation

Tilsluttet Dansk Oplagskontrol

Tryk: Herfølge Bogtrykkeri . Herfølge

AUGUST 1971

Dette nummer indeholder:

August causeri	205
Månedens emner	206
Månedens foto	207
Vi har modtaget	210
Sagt og skrevet	210
Erindres det	212
Hold dig i form	213
Det lettere blandettogsloko ltr. Mx	214
En sørgelig rekord	215
Mere om forflytninger	216
Fra dagbogen	216
Københavns Jernbane Orkester af 1921's 50 års jubilæum	217
Damptogs-udflugt m. Molly i Østtyskland	217
I få linier	218
Jernbanemuseet	221
Nyt fra udenlandske baner	221
Fotohobby	221
Filateli	225
Fra klubberne	225
Dødsfald	225
Personalía	226
Boghjørnet	226
Sensommer-Journalen	228

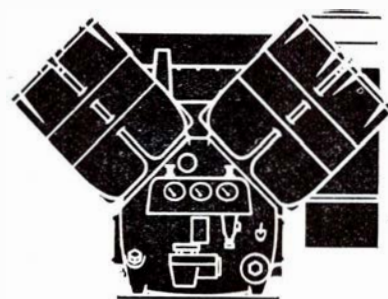
Næste nr.: Af et Lokos historie
KJO's 50 års jubilæum

Stationære og transportable kompressorer

Stempel- eller skruekompressorer

Også oliefri kompressorer

Hel serie transportable kompressorer
lyddæmpede til 70dB.



Atlas Copco

ATLAS COPCO A/s, Valhejs Allé 160, 2610 Rødovre . Tlf. (01) 70 55 11
Århus afd.: Grenåvej 339, 8240 Risskov . Tlf. (06) 17 63 44

Jernbanekioskerne

betjener Dem gerne med

Tobak - cigarer - cigaretter

Piber og lightere m. m.

Dag- og ugeblade

Bøger og papirvarer

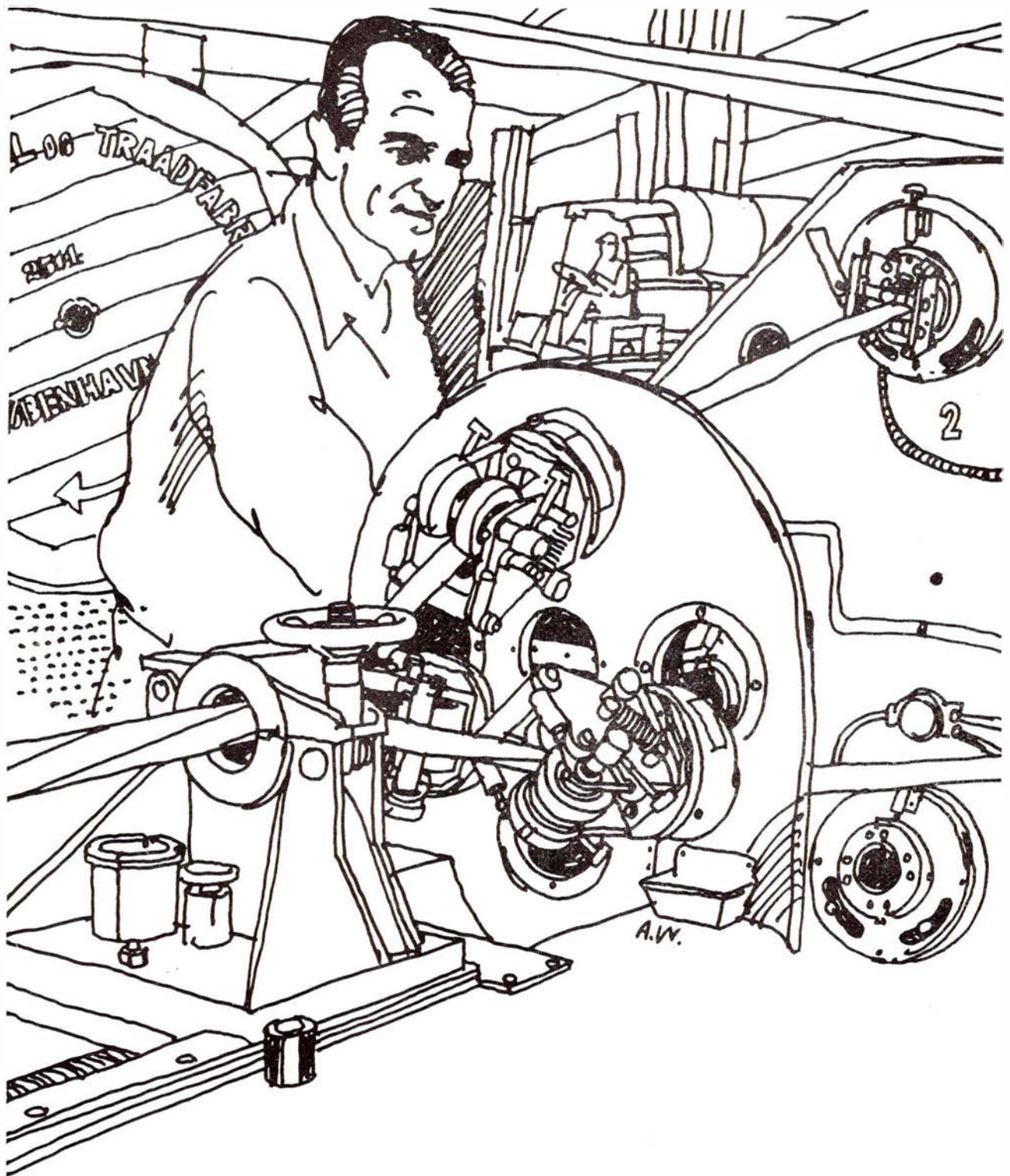
Film og solbriller

Damestrømper og sæbe m. m.

Venlig hilsen

Bladhandler-Forbundet i Danmark

Aktieselskab



INKT

AKTIESELSKABET NORDISKE KABEL- OG TRAADFABRIKER · KØBENHAVN F

DSB stadig under ombygning

august causeri

FARTGLÆDE ER noget de fleste mennesker lider af til stor skade for hospitalsudgifter og lignende. Man sætter som bekendt en mand bag et rat, og han er blevet et helt andet menneske. Fart er tidens slagord. Ulykkesstatistikkerne fremviser forfærdende tal, det er som mennesket ikke kan komme tidlig nok ind i evigheden! I tide og navnlig i utide hører man om, at farten skal være højere og højere, og man tør jo nok spørge til glæde for hvem. En af de mest fartglade er en kendt hjemlig toptrafikmand, der oven i købet har ulejligen sig helt til Japan for at køre i den nye »Tokaidolinie«, der næsten kan slå en tornados rekord. Samme mand meddeler offentligheden, at DSB har bestilt 20 nye MZ maskiner, der i øjeblikket kan køre 144 km i timen, men som – ved at pille ved den lille mekanik – kan nå op på langt større fart. Som dog først kan udnyttes når automatik, skinner og navnlig Store Bælts broen er inden for almindelig synsvidde. Det er jo udmærket med smarte stewardesser, vældig fart og komfort i den internationale stil. Men der skulle jo også gerne være noget at bruge faciliteterne til. Og man bør nok erindre sig, at Danmark også jernbanemæssigt er et lille land, og at der er grænser for den trafikale udfoldelse, som nemt kan resultere i de skønne spildte kræfter. Og mon ikke de fleste ser ret ligegyldigt på, om de er i Nr. Nebel, Hurup eller bare i Frederikshavn ti minutter før

eller senere? Statsbanernes hovedvægt må lægges på akkvisition og kundebehandling, 144 eller 174 km i timen kan ikke være afgørende i et land med vor begrænsede udstrækning. Fartmæssigt bør man nok spille med sordin, trafikmæssigt er en Store Bælts bro en absolut betingelse, og om den har vi i mange år hørt til kedsommelighed. Lad os se den bro før vi drøfter trafik på højeste plan. Og så er der en væsentlig ting, man bør huske: bevillingsmyndighederne her i landet kører ikke med samme fart som er tiltænkt fremtidens tog. Vedrørende Store Bælts broen kan der måske gå både vinter og vår!

65 BILLETTERNE kræves af mange gyldiggjorte også i sommermånederne, og med nogen ret kan man nok diskutere det formålstjenlige i denne reform. Men det er morsomt at se pressens reaktion på dette interessante spørgsmål. Nogle aviser løber helt grassat over for DSBs dispositioner, man vil på en gang dirigere både under- og overskud. Generaldirektør Poul Hjelt har fornuftigt udtalt, at problemet vil indgå i den generelle debat om DSBs taktspolitik. Vi tror, statsbanernes ledelse i højere grad har fingeren på takstpulsen end en hvilken som helst journalistlev ved Pærekøbing Tidende.

bj.

DSBs LEDELSE meddelte for kort tid siden, at den ville søge takstforhøjelser til 100 millioner kroner årligt gennemført med virkning fra 1. september med den naturlige baggrund, at DSBs underskud stadig er alt for stort. Men formanden for Finansudvalget, herr Kr. Damsgård, var ikke overbevist om, at DSBs ønsker var i overensstemmelse med prisloven. Udvalget afventer nu Monopoltilsynets svar på dette vanskelige spørgsmål, hvorfor takstforhøjelserne naturligvis måtte udsættes til bedre tider. Tilbage at tænke på bliver så det forunderlige spørgsmål, hvorfor uforstående og udenforstående mere eller mindre betydningsfulde instanser skal kunne dirigere DSBs takstpolitik. På den ene side forlanger man, at DSB skal drives som en rentabel forretning, på den anden side forhindrer man ledelse i at foretage de nødvendige foranstaltninger til en fornuftig takstpolitik. Det er da logik, som er til at tage og føle på.

TYVEKNÆGTE ER i almindelighed noget, hæderlige folk holder sig på behørig afstand af, men sådan er det ikke inden for DSB. Statsbanernes handelschef, hr. S. T. Thomassen, har deltaget i en jomfrurejse med DFDS' nyindsatte middelhavsskib »Dana Corona«, hvor han blev bekendt med selskabets nyeste tidsfordriv for blåblodede middelhavspassagerer. Det drejer sig om de også for almindelige landkrabber særdeles kendte »enarmede tyveknægter«. –

Handelschefen har her fundet den helt store fidus. Han har gjort nøje studier over fænomenet, og med et rævesmil betror han os, at det for en beskeden indsats på 50 lire, det er jo betalingsmidlet på det blå Middelhav, lykkedes for ham at få »jack pot«. Handelschefens usandsynlige held har inspireret ham til den idé, at sådan nogle tyveknægte bør DSB også have. Det er simpelt hen her, overskuddet skal hentes. Det er derfor for tiden til undersøgelse på højere sted, om det vil være muligt på DSBs færger at indføre de kendte tyveknægte til passagerernes tidkort og til glæde for statsbanernes slunkne pengekasse. Vi ser med overordentlig sympati på handelschefens spilletilbøjeligheder, men vil ikke skjule, at det er med nogen betænkelighed, vi ser, at DSBs overskud skal reddes hjem på en appel til den dårlige smag. Vi ser intet hellere, end at statsbanerne bliver et sundt forretningsforetagende, men det bør ske ved fornuftige midler. Derfor er vor råd til handelschefen: *Lad den idé ligge!*

KLAGER SOM aldrig tidligere over jernbanedriften vrimler det med i dagspressen, hvilket ikke lover godt for en forventet øget trafik på resterne af landets jernbanenet. Mest klages der over rutebilforbindelserne, der skulle

erstatte de nedlagte baner. Særlig meget klages der fra Nykøbing Mors, hvor der er privat rutebildrift mellem Nykøbing og Skive. Ingen dansk station kan sælge en billet til Nykøbing Mors. Der klages over indskrivning og udlevering af rejsegods på de resterende stationer, hvor ekspeditionstiden er indskrænket til et minimum. Folketinget bestemmer blot, at de og de strækninger nedlægges, men hvad der skal erstatte dem, bekymrer man sig ikke for.

POLITIKERNE HAR ikke alle tid til at holde sommerferie, men deltager i en mængde sommermøder, hvor hver enkelt ikke altid tager så nøje med de fremsatte udtalelser. Fh. finansminister Poul Møller er utilfreds med et radiohonorar på 218 kr. for fire minutters indlæg, hvilket giver en timeløn på 3270 kr.! Et konservativt medlem krævede sit honorar forhøjet nogle hun-

drede kroner, samtidig med, at han på et møde i Give-kredsen angreb radioen for at give for store honorarer. Det er de samme mennesker, der kræver mådehold i lønkrav fra lønmodtagerne – selv kender de ingen begrænsning i deres honorarkrav.

FREM OG tilbage er som bekendt lige langt. Ved DSBs første strukturændring blev distrikter og sektioner nedlagt og henflyttet til generaldirektoratet. Det må have været en for stor belastning for generaldirektoratet, når man allerede nu har planer om at dele landet op i antagelig 15 selvstændige områder til varetægelse af en række opgaver, der i dag varetages af generaldirektoratet. Disse områder skulle bl. a. få eget budgetansvar og øgede opgaver i forbindelse med DSBs markedsføring af såvel gods- som passagertransport.

-bro

Månedens emner ...

Trafikkommissionen uden møder i to år

Skønt trafikkommissionens 40 medlemmer ikke har været samlet i et par år, kan dens sekretariat alligevel til ef-

teråret aflevere et forslag om prioriteringen af kommende større trafikopgaver.

Kommissionen, hvis formand er professor H. P. Myrup, Århus, blev nedsat



Penge er ikke alt...

Penge er ikke alt... men rare at ha'. Livet er sjovere og lettere med orden i økonomien. Få konto i Sparekassen - det gi'r ro og tryghed.

Det går hurtigere i

SPAREKASSEN

i juni 1967 for at undersøge landets samlede trafikproblemer og dermed skabe grundlag for udformning af en virkelig trafikpolitik.

Det radikale folketingsmedlem, fabrikant Dagmar Andreassen, spørger nu trafikminister Ove Guldberg, hvorfor kommissionen endnu ikke har afgivet betænkning.

– Gang på gang er vi vidne til, at der tages initiativer på trafikområder, der synes at være i direkte modstrid med andre bestræbelser i samfundet, siger Dagmar Andreassen.

DSB skylder DDR 3 mill. km

Danske statsbaner er kommet i en stor gæld til DDRs statsbaner. DSB skylder Deutsche Reichsbahn en bagatel af tre millioner km! I det par år, det vil vare at bringe gælden ud af verden, må passagerer på Gedser-Warnemünde ruten afstå fra østtysk togkomfort til fordel for udtjente danske skramlekasser.

Varer et par år

Det lyder umiddelbart ejendommeligt, at et lands jernbanevæsen kan skyldte et andet lands jernbanevæsen et så formidabelt antal kilometers kørsel. *Land og Folk* har udbedt sig en forklaring hos afdelingschef A. V. Jensen, DSBs trafikafdeling.

– Ved oprettelsen af ruten mellem København og Berlin via Gedser-Warnemünde blev det aftalt, at de danske og de østtyske statsbaner skulle skiftes til at stille materiel til rådighed. Men efter aftalens indgåelse for seks-syv år siden blev ruten af en eller anden grund udelukkende betjent af Deutsche Reichsbahn det første par år. Først for tre-fire år siden begyndte vi at skifte daglig, oplyser trafikchefen.

– Kan tallet tre millioner virkelig passe?

– Tallet lyder egentlig ikke afskrækkende. Der er, så vidt jeg er orienteret, tale om såkaldte motorvognskilometer. Hvis en togstamme med fire motorvogne kører 500 km på én dag, siger man, at der er kørt 2000 km.

Månedens foto



Feriebørnstog for afgang fra København H. Ca. 1930

Billedet viser tidligere tiders ferie-børnstrafik fra København til Jylland. Det er børnenes forældre, der er ved at tage afsked med børnene, som de først skal gense om seks uger. Togene kørte fra København mellem 5 og 6 om morgenen, så alle havde været tidlig oppe. Børnene kunne alligevel ikke sove af

bare spænding om den dejlige ferietid.

Når der var børn i øverste afdeling af de to-etagers vogne, der normalt kun bliver brugt i Klampenborgtogene, var der anbragt en togbetjent på trappen mellem to vogne, hvorfra de skulle holde øje med, at børnene ikke lukkede dørene op med fare for at falde ned.

Det er tanken, at ruten mellem København og Berlin fra efteråret udelukkende skal betjenes af danske vogne. Det vil antagelig vare et par år, før balancen i det kørte antal kilometer er genoprettet.

Interessen kølner

– De østtyske vogne er væsentligt mere komfortable end de danske.

– Ja, lidt mere moderne er de jo. Men det er tænkeligt, at DSB indsætter de almindelige personvogne i stedet for

de gamle motorvognsaggregater, slutter trafikchef Jensen.

Man kan altså konstatere, at mens DSB vil sætte taksterne i vejret, har man planer om at forringe betjeningen på en rute, der bliver stadig mere betydningfuld. Flere og flere har opdaget, at ruten København-Berlin er en genvej til mange rejsemål i Europa. Men interessen for at benytte ruten er unægtelig kølnet, når man én gang har prøvet at rasle af sted i DSB-vogne, der var moderne engang i trediverne. Ikke

To oaser på Københavns Hovedbanegård

HOVEDBANEGÅRDENS RESTAURANTER

KØBENHAVN
Telefon (01) 14 12 32

Preben H. Madsen
RESTAURANT – BAR – BISTRO – KONDITORI
KØBENHAVNS CENTRALE MØDESTED
Hurtigt – nemt – billigt



Nyt fra hele verden

Kulturfilm

Musikfilm

Farcer

Tegnefilm

– vi har cinemascope

11 35 40

Århus og omegn

Tandlæge JENS ULSØ

Torstilgårdsvej 12 st. tv. – Tlf. 24 12 80
(busstoppestedet)
Langkærparken – Tilst
Konsultation fra kl. 9–17, lørdag efter
aftale

Velkommen hos

TEXACO service

v/ Bent Eskildsen

Skæring Strandvej 1 . Egå . Tlf. 22 06 83
Benzin og autodiesel – Marfax smøring
– olie samt stort udvalg i autoudstyr
Quick-service udføres

MODE – SNIT – KVALITET – så gå til

HJORT's Kjolesalon

Wærumsgade 15 . Århus . Telf. 12 16 43
Vi syer også gerne af Deres eget stof

»Køb kun det bedste, det gør vi«

SLAGTERFORRETNINGEN

ved Kai G. Stahlhut

Ingerslevs Boulevard 19 – Århus
Telefon 12 46 18

**Alt i kod, flæsk samt hjemmelavet
PÅLÆG og SALATER**

TOBAKSFORRETNINGEN

v/ N. Wenstrup

Skovvejen 48 – Århus – Tlf. 13 22 13
Alt i tobak – vine – spirituosa
Stort udvalg i rygeartikler

INTER-DYNA A/S

Ingeniør- og Handelsfirma

Silkeborgvej 188 – Århus – Tlf. 15 92 11
**Vort speciale: Musikanlæg - skoleradio
anlæg og plejehjemsanlæg, intern kom-
munikation – el. ur- og signalanlæg**
NB. Vi yder service på bestående
»Kirk-anlæg«

For den »kræse gane«

Graven 14

Den nye GRILL-BAR og CAFETERIA
midt i det gamle Århus. Tlf. 12 22 46
Grill-kyllinger, hot dogs, bøf-sandwich,
forårsruller, frikadeller, fiskefilet
pommes frites samt kaffe, sodavand,
juice. **Åben fra 11 til 1 nat.**

Ved køb for kr. 15,- og derover bringer
vi gerne mod gebyr kr. 2,-.

Se bedre ud med

Barnshøj briller

Tordenskjoldsgade 6, Århus. Tlf. 167728
**De nyeste modeller i brillestel fra fø-
rende brillehuse**

Vi er leverandør til alle sygekasser

Stedet for moderne hårpleje

SALON LO-KI

v/ Annette Pedersen

Montanegade 43 – Århus – Tlf. 12 59 80
1. kl.s individuel behandling udføres

»Vor bager«

H. C.s BAGERI

Rosenkrantzgade 19, Århus. Tlf. 137301
Altid 1. kl.s lækkert brød og kager

Kør ind og se BRILLER i moderne
design

IBURIS OPTIK

Telefon 13 70 10

P-Hus centret – gå-gaden ved Salling

Vi får vasket hos

BRABRAND VASK

Hovedgaden 52 – Brabrand – Tlf. 260909
**Våd-, tør- og rullevask samt babyvask
og skjortevask**



Stort udvalg i cykler og knallerter
1. kl.s reparationer udføres
Stor kontantabat

Vejen til bedre
kørselsøkonomi ...

DALSØ AUTOGAS

ved mekaniker Svend Jensen
Nannasvej 4 . Åbyhøj . Tlf. 15 49 19
Benzin – diesel – autogas til bundpriser
1. kl.s reparationer udføres
på alle vognmærker – Åben fra 7–24

Viby J.

En personlig gaveide er guld værd –
lad os vise Dem vort store udvalg i
SMYKKER – GULD – SØLV

HELMER JENSEN

Viby-centret – Viby – Telefon 149060

Grenå



SPAREKASSEN FOR GREAA OG OMEGN

Torvet 15–17 – Telefon *32 14 44

GREAA HAVN AFDELING:

Strandgade 11 – Telefon *32 16 44
Kontortid: 9–12 og 14–16,30
Fredag till. 18,30–20. – Lørdag lukket

Det store udvalg i chokolade og
konfekturer finder De hos

MUSSEKONFEKTURE

Lillegade 11 – Grenå – Telefon 32 04 37
Spec.: Forhandler af gaveæsker fra
Kathrine Andersens efft.

Når det gælder støvsugere, så gå til
DERES STØVSUGERSPECIALIST

HØGSBERG

(Tage Andersens efft.)
Lillegade 4 – Grenå – Telefon 32 15 90
Salg, service samt reparationer udføres

Langå

Gå i specialforretningen ...

FRITIDSMAGASINET

Bredgade 24 . Langå . Telf. 46 14 63
**Det store udvalg i broderiartikler
samt lampekærme og tilbehør**

OMEGNENS radio

Bredgade 62 . Langå

Salg og service af TV og radio m. m.
Reparationer
sædvanligvis fra dag til dag
Ring 46 15 67 – og bliv tilfreds

engang en klam hot dog kan man delikater sig med undervejs.

Nærumbanens flytning

Det anses nu for en væsentlig billigere løsning og udnyttelse af den projekterede og påbegyndte Lundtoftebane, ved simpelt hen at flytte Nærumbanens materiel over på Lundtoftebanen, og derved spare elanlægget samt indførsel via Jægersborg station. Det påregnes, at der derved kan spares en fjerdedel af det kostbare nyanlæg.

Lokomøndernes feriehjem på Røsnæs solgt

Efter at der er holdt afstemning om kontingentforhøjelse eller salg af Lokomotivmandsforeningens feriehjem på Røsnæs blev resultatet, at ca. to tredjedele af medlemmerne stemte for salg af feriehjemmet. Foreningen har derefter solgt ejendommen til boligselskabet »Lejerbo« for 2 mill. kr. med 800.000 kr. i udbetaling. Kalundborg kommune har imidlertid forkøbsret på ejendommen, hvilket vil sige, at kommunen skal betale samme beløb som Lejerbo, dersom den vil erhverve ejendommen.

»Stjernerejser«

Ved en nydannelse af rejsebureauet »Stjernerejser« træder SAS og de nordiske statsbaner hånd i hånd ind i en udvidet chartertrafik. Selskabet har valgt DSBs handelschef Th. Thomasen som formand. Dermed kan ventes en udbygning af tog/fly rejser.

Nyt stamspor i Tønder

Det virker paradoksalt. DSB nedlægger jernbanen til Tønder, og modsat finder Tønder kommune det nødvendigt at udvide spornettet. Tønder kommunes økonomiudvalg har bevilget kr. 120.000 til et såkaldt stamspor, der skal anlægges fra Tønder H og over den gamle losseplads til det nye industri-kvarter. I første omgang får Skandinavisk Emballagefabrik nytte af det nye spor. Anlæggessummen anslås til 200.000 kr. DSB anlægger sporet og betaler selv restsummen.

Postekspeditorforeningen

Som følge af de mange stationsnedlæggelser og dermed også af postekspeditioner, har foreningen på en generalforsamling den 22. maj vedtaget at ophæve denne fra 1. juni 1971 efter at den har bestået i næsten 70 år.

Foreningen af kgl. vejere og målere

har også vedtaget at ophæve foreningen på grund af det dalende medlems-tal.

Kiosksalget på DSB

Som bekendt overtog DSBs kommercielle afdeling al reklame på banerne fra 1. april i år. Man er nu ved at tage det næste skridt mod at få kontrol med firmaer, der driver forretning på DSB områder, gående ud på, at der dannes et aktieselskab, bestående af Bladhandlerforbundet og Brdr. Jacobsen samt DSB, således at DSB har mindst 51 pct. af aktiekapitalen og Bladhandlerforbundet og Brdr. Jacobsen de øvrige andele.

Jernbanemuseum i Odense?

Sukkerfabrikken i Odense, der blev nedlagt ved sidste roesæsons afslutning bliver muligvis hjemsted for Det danske Jernbanemuseum.

De tidligere privatbaneremiser ved Odense banegård, hvor det rullende materiel i øjeblikket er opmagasinert skal falde til fordel for en ny rutebilstation, og på rådhuset erklæres det, at man er i gang med at undersøge mulighederne for at flytte museet til sukkerfabrikken.

Ingen har hidtil reflekteret på de annoncer om salg De danske Sukkerfabrikker har haft i flere blade.

Parkeringsplads ved S-stationer

Ved Hillerød station er parkeringsarealet langt fra tilstrækkeligt, idet alle 120 parkeringspladser er optaget i tiden fra kl. 9 til kl. 17. I modsætning hertil er parkeringspladsen ved Jægersborg station tæt ved København praktisk talt ubenyttet. Dette fremgår af en rapport fra en arbejdsgruppe sammensat af repræsentanter fra Vejdirekto-

Juridiske konsulenter

HELGE KNUB
LANDSRETSSAGFØRER
Søndergade 10-12 . 8000 Århus C
Telefon (06) 13 01 00

ERIK DYNESEN
ADVOKAT
Torvet 6 . 8500 Grenå
Telefon (06) 32 14 33

Advokat
HENRIK SCHOU
Møderet for Landsret
LRS. Victor Christensens Eftf.
Middelgade 3 - Randers - Tlf. 42 84 66

ADVOKAT
GUNNAR BERGHOLT
Stationsvej 4 . Holstebro
Telefon (07) 42 48 11

STENVAD kager
— det store navn i SMÅ kager

ratet og DSB, som har undersøgt parkeringsforholdene ved en række S-togstationer i Københavns omegn.

I undersøgelsen er indgået interviews med de folk, der parkerer ved stationerne, ligesom man har undersøgt hvor mange, der bringes til stationerne i enten privatbil eller med hyrevogn. Undersøgelsen har omfattet stationerne på Nordbanen til Hillerød og på Vestbanen til Tåstrup, som kan anses at være repræsentative for de øvrige linier.

På de 15 undersøgte stationer var der i alt 1000 togpassagerer, der parkerede deres bil ved stationen, mens der var omkring 1600, der blev hentet i bil ved stationen. 1200 passagerer blev bragt

Banegaardsrestauranten

J. F. Kennedysplads . Ålborg - TLF. 12 95 48

Et godt madsted ...
Ny indehaver: J. Viltoft-Hansen

DE DANSKE ØSTERSØFÆRGER

DSB RESTAURATIONERNE

RØDBY FÆRGE-PUTTARDEN

Ferie- og udflugtssteder

ANLÆGSPAVILLONEN HOLSTEBRO

ved Inghard Jørgensen

Telf. (07) 42 07 09 . Privat 42 54 93

Selskaber – udflugter m.m. modtages indtil 275 couverter. – Madkurv må medbringes.

Musik hver fredag-lørdag fra kl. 20–1.30

Åbent hele året, og vi har moderniseret – så her er hyggeligt

Besøg de nyrestaurerede lokaler på ..

HOTEL STRUER

Østergade 30 – Tlf. 85 11 00

Koldt bord – varm mad – lune retter

Selskaber modtages – hyggelige mødelokaler. Spec.: Vi leverer også mad ud af huset.

Vi mødes og hygger os på

RESTAURANT TEGLGÅRDEN

Struer – Telefon 85 11 57

Et 1. kl.s spisested

Nyrestaurerede lokaler

Restaurant SCHWEIZER

Strømgade . Hjørring . Telf. 92 48 32

Et 1. kl.s madsted

Vore hyggelige selskabs- og mødelokaler anbefales . . .

Lad udflugten gå til ...

Restaurant SVANELUNDEN

Hjørring . Telefon 92 03 76

Nyrestaurerede lokaler

Vi dækker op indtil 200 couv.

Agnes og Sv. Aa. Jensen

til stationen i bil. Disse tal er dog nok påvirket af, at det på analysedagen var dårligt vejr med regn og blæst, hvilket nok har forøget antallet af både hentere og bringere. Undersøgelsen viser også, at DSBs takstpolitik ikke er lige gyldig i forbindelse med spørgsmålet om at få folk til at bruge de offentlige transportmidler, idet den yderste station på bybanetakstområdet, Hellerup, har alle parkeringspladser fuldt besat.

VI HAR MODTAGET

Hvorfor benytter DSB ikke lette tog?

DSB kan ikke – som alverdens andre lande med fordel gør det – benytte de dejlige »paprika-tog«. Det er for dyrt i reservedele med så mange typer! Men DSB kan da godt anskaffe særligt materiel til Kystbanen og senere andre københavnske nærtrafikstrækninger! Er det mon meningen, at alle sidestrækninger i provinsen skal nedlægges? Det ser sådan ud.

Takstforhøjelser

Vi forstår godt finansudvalgets formand Kr. Damsgaards betænkning i forbindelse med takstforhøjelser. Rigtigt talt, gå hjem og forbedre driften, P. Hjelt. Hvorfor lade togene køre tomme fra Århus til Herning-Skjern uden forbindelse med Kalundborg-Århus bådene, og så sætte busser ind Århus-Herning-Ringkøbing, som jo er uudholdelige for voksne og – især – børn? Dette er blot et eksempel, men vi skal måske drage mange flere eksempler frem for at støtte Kr. Damsgaard?

*

DSB kan ikke benytte skinnebusser, paprikatog, radiokontakt med togene o. m. m. Ved vi hvorfor? Ja, for ideerne er andres, og det tåles ikke hos DSBs ledelse.

*

Så skal vi have enarmede tyveknægte på Store Bælts færgerne. At DSBs ledelse ikke skammer sig. Så panikagtig

behøver de da heller ikke at være overfor det underskud. Hvad med f. eks. at drive banerne noget bedre?

Jas.

SAGT OG SKREVET

DSB drives som en forretning

I en samtale med Berlingske Tidende udtaler gdr Povl Hjelt bl. a.:

– Statsbanerne skal opfylde de krav, der må stilles til en forretningsmæssig og økonomisk veldrevet transportvirksomhed. Generaldirektør Povl Hjelt har ansvaret for, at det sker.

– Jeg skal handle, som en fornuftig mand ville gøre det, siger han.

– Står der ikke i trafikministerens cirkulære noget om »sociale hensyn«?

– Ikke ét ord!

Samfundets krav

– Hvis De skulle drive DSB efter Ders eget hoved kunne det så løbe rundt?

– Nej. Men skulle DSB drives alene ud fra privat-økonomiske hensyn, ville der ikke være bånd på taksterne. Der ville ikke være befordrings- og driftspligt. Man kunne nedlægge enhver aktivitet, der ikke betalte sig. Flere strækninger ville falde.

Der siges i cirkulæret intet om, at vor virksomhed skal balancere, for så kommer offentlighedens krav. Samfundet kræver, at vi sejler på Samsø, at vi kører Esbjerg-Struer, og at vi driver Københavns nærtrafik.

Vi ved ikke, hvor stort underskuddet på nærtrafikken er. Det ved vi om et år. Så kan vi fortælle samfundet, at nærtrafikken koster så og så meget. Skal vi lave det? Det er politikernes afgørelse.

Vi vil gerne have den betaling, selv om det kun betyder ompostering på statsregnskabet. Det vil befri os for mistanke om, at DSB er dårlig drevet og har et dårligt personale. Det sidste kan jeg ikke lide at høre, og det passer ikke. Men de naive må begynde at tro om.

Alt i tandteknik

Reparationer – Omstillinger og underføringer

Martinus Schmidt

Mariendalsvej 12c . FA 880 - 839

damm[®]
radio

ALBERTSLUND

64 70 88

Service: 64 79 52

Det bidrager heller ikke til balance, at vi ikke stilles på lige fod med landevejstrafikken. Vi betaler fuldtud for vore jernvejsomkostninger.

DSBs regnskab kommer ikke til at balancere, så længe der ikke er ændret på de samfundsmæssige forpligtelser, vi gerne påtager os, men som vi bør betales for. Og der må tilvejebringes lighed i konkurrencen med de professionelle landevejsforetagender.

Misforståelse

– Fhv. økonomiminister Ivar Nørgaard foreslår i *Aktuelt*, at den kollektive transport i hovedstadsområdet fremmes, og det bliver billigt eller gratis at bruge den.

– Det er et politisk spørgsmål. Skal priserne i nærtrafikken sættes ned, må der også gøres andre ting, f.eks. indføres yderligere parkeringsrestriktioner. I dag vælger folk ikke transportform ud fra pengepung. Forfærdelig mange har så tilpas god råd til at vælge ud fra ofte misforståede komfortsynspunkter og foretrækker at blive gasgiftet i en bil.

Behageligere på DSB

– Kan DSB blive mere konkurrencedygtig ved at øge komforten?

– Vi gør en del. Opstiller bagagevogne på stationer. Letter ind- og udstigningen. Får bedre sæder, belysning, støjisolation og ventilation. Opsætter højttalere i togene. Indfører servering osv.

Det nye materiel på kystbanen København–Helsingør byder på større komfort, f.eks. automatisk dørlukning. Den slags er alfa og omega i vor kamp med andre transportmidler, biler og fly.

Et balancepunkt

– Kan takstforhøjelser ikke blive så høje, at de giver bagslag?

– Man må finde et balancepunkt. Det mener vi, at vi har fundet. Der ligger samlede overvejelser til grund for forslaget.

Takstforhøjelser

Det er af flere grunde uacceptabelt, at en statsmonopolforretning blot møder op med et voksende underskud og kræver det kompenseret af prisforhøjelser.

Ferie- og udflugtssteder

Til foreningsfester og møder anbefales...

ÅRHUS KONGRESHUS

Amaliegade 21 . 13 54 88

RESTAURANT og SELGKABSLOKALER

Lad turen gå til...

MOTEL STRIB

ved Anna og Ole Lund

Telefon (09) 40 13 24

1. kl.s madsted i hyggelige omgivelser

Hver lørdag PALMEHAVE-AFTEN

NB. Husk vor afdeling for

DINER-TRANSPORTABLE

Tilbud og overslag gives u. forbindende

Vi spiser på ...

TOLEDO CAFETERIA

Spanien 11 – Århus – Tlf. 13 33 78

God daglig middag samt lækkert

smørrebrød og kaffe m.m.

Ny indeh.: Ruth og Ejvind Mouritzen

Rapeda leverer:

PAUL GARTHE letmetal-vaskekummer, aske- og affaldsbeholdere, bagagenetkonsoller bl. a. til de nye Bn-vogne.

El-sporskiftevarme, type DSB 1969.

ARMA brænderhuse til gas-sporskiftevarme.

USS signalstrøm-skinneforbindere og returstrøm-skinneforbindere.

CW kabelsko fra 1,5 op til 625 mm² samt håndtænger og hydr. kabelskopresser med 20 og 100 tons kapacitet.

SKINNEBOREMASKINER for boring af 3/8" op til 32 mm huller.

HUGRO kabelbeskyttelsesmateriel.

PEHALIT tætnings-bind og masse samt stoppemasse.

BAND-IT slangebespændingsmateriel til bl. a. trykluftslanger.



RASK - PEDERSEN & DALSGAARD A/S

BYAGEREN 7 . 2850 KØBENHAVN/NÆRUM

Telefon:
(01) *80 28 00

Telegramadresse:
EXIMAG

Telex:
9190 Rapeda

Ferie- og udflugtssteder

Vi mødes og hygger os på

WESTEND

Låsbygade 85-87 - Kolding. Tlf. 520536

Ny vært: ERLING SCHWENCKE

Vi mødes og hygger os på

Vestervangens CAFETERIA OG RESTAURATION

ved Iris og Oscar Sørensen

Vestervangsvej 69 - Viborg. Tlf. 626809

Vi bor og spiser på

HOTEL »LANGAA«

Bredgade - Langaa - Tlf. (06) 46 10 09

Et godt madsted i hyggelige nyrestaurerede omgivelser

Nyt værtspar: TOVE og ARNE THUNBO

Man spiser godt på

RESA CAFETERIA

ved Inge H. Christensen

Østergade 33 - Hjørring - Tlf. 92 19 61

»PIA« cafeteriet

Thistedvej 73 . Lindholm . Telf. 17 24 22

God daglig middag samt lækkert

smørrebrød og frisklavet kaffe

Spec.: Grillstegte kyllinger

Ny indehaver: E. Sauer

Man spiser godt på

BØRKOP KRO

Telefon ((05) 86 60 37

Vi dækker op indtil 50 couv.

Nyt værtspar: Esther og Th. Kring

Slap a' i hyggelige og rolige omgivelser på ...

KALØ SLOTSKRO

Rønne - Tlf. (06) 37 16 70

Et 1. kl.s madsted

NB. Åbent hele året

Missionshotellet »ANSGAR«

Prinsensgade 14-16 - Ålborg

Telefon (08) 13 37 33

For det første havde det fremmet udvalgets sagsbehandling, om kravet havde været sendt til høring i Monopoltilsynet i forvejen. Den meget rigoristiske prislov kan offentlige virksomheder ikke uden videre springe op og falde ned på.

Dernæst burde DSB-ledelse og minister have forskånet sig for elementær trafikpolitisk belæring i finansudvalget. Takstforhøjelser er ikke altid vejen til bedre transportøkonomi, når kapaciteten ikke er fuldt udnyttet. Man skulle kunne forvente, at DSB kendte den gamle grundregel, at man bør indrette sig efter, »what the traffic can bear«, også uden at udvalget behøver at henlede opmærksomheden på den.

Det er betryggende, at finansudvalget har forlangt en udtømmende analyse af DSB-forslagets virkninger. Men det må meget beklages, at en sådan analyse ikke forelå allerede ved dets forelægelse.

Børsen.

Man skal videre endnu ad denne vej, men skal man gøre DSB til folkeeje, må man først og fremmest fjerne de skævheder i takstsystemerne, som får den ene del af befolkningen til at føle, at den betaler billigere for den anden, hver gang den sætter sig op i et tog eller sender en pakke på banemærke.

Aalborg Stiftstidende.

»Tyveknægtene«

- Er ideen med såkaldte »enarmede tyve« på Store Bælt udtryk for, at man er parat til snart sagt hvad som helst, blot for at støtte indtægtsiden?

- Det med de »enarmede tyve« er ikke for mig nogen større sag. Vi er bestemt ikke parate til hvad som helst for at bringe indtægterne op. Men vi er parate til at gøre alt, hvad seriøse virksomheder gør for at skaffe penge i kassen. At vi er et statsforetagende bør ikke afholde os fra aktiviteter, som er normale for andre - og jeg gentager - seriøse virksomheder. Der er f. eks. »enarmede tyve« på Centralstationen i Stockholm.

Poul Hjelt.

ERINDRES DET ...

For 100 år siden ... juli 1871

Den 22. juli var det 100 år siden Socialdemokratiet og den socialdemokratiske presse blev født med udgivelsen af bladet Socialisten med Louis Pio som redaktør, og med undertitlen: ugeblad for arbejdernes berettigede krav.

For 50 år siden ... august 1921

Horsens-Tørringbanen har i afvigte regnskabsår et driftsunderskud på kr. 25.580. Til dækning af dette har banen i banken 23.000 kr. Banens driftsbestyrer N. P. Stensballe tager sin afsked den 1. oktober efter at have fungeret i 30 år.

Den 9. ds. meddeles, at Vigerslev-katastrofen den 1. november 1919 har kostet staten 1.217.823 kr. I erstatning er udbetalt over en mill. kr., og den materielle skade er opgjort til ca. kr. 104.000. Mange uberettigede fordringer er afvist, men en husassistent fik 3 kr. for en apotekerregning og en sporvejsfunktionær har fået 50 kr., fordi hans kolonihave i nærheden af ulykkesstedet var blevet nedtrampet.

Ringkøbing-Ørnhøjbanen har i det netop afsluttede regnskabsår et overskud på 107.095 kr.

Fra Århus meddeles den 20. ds. at udstikningen af den direkte bane Århus-Randers nu er tilendebragt. For at banen kan få forbindelse med hovedbanegården i Århus, er det påtænkt at bygge en højbane gennem Århus by.

Jernbane-Bladet

3. årgang ... august 1946

Branden på Lillebæltsbroen den 27. juni skaber fortsat store forviklinger og ophobninger i godstogstrafikken - på begge sider af broen venter ca. 1000 godsvogne henholdsvis i Korsør og Fredericia.

Restaurant Divan 2 Tivoli

Selskabslokaler mod Tivolisøen. - 10-130 kuv.

F. L. Viltoft

Telefon 12 51 51

Da eksprestotoget fra Århus den 2. ds. kl. 11.30 kørte ind på stationen i Fredericia svigtede luftbremsen på togets E-maskine, og toget løb af sporet. En del af de forreste vogne fik buffer og harmonikaforbindelsen vredet itu. – Lokoet sank ca. 1 m ned i ballasten, men ingen mennesker kom noget til.

I den snart berygtede overskæring ved Gatten nær Løgstør blev en lastbil med syv personer den 6. ds. kl. 21.00 knust af toget. Fem personer blev alvorligt kvæstet.

Fra B & W skibsværft i København søsattes den 7. ds. en ny motorfærge til Store Bælts overfarten («Fyn»).

I anledning af branden på Lillebæltsbroen den 27. juni er der ved Snoghøj anlagt en midlertidig krydsningsstation for at fremme trafikken over broen. Stationen tages i brug den 10. ds.

En overportør og nogle ekstraarbejdere blev den 13. ds. idømt strenge fængselsstraffe for tyverier af kødvarer på Nørrebro st. Overportøren fik 18

måneders fængsel – otte ekstraarbejdere fik fra otte til fem måneders fængsel. 27 personer har været anholdt i sagen.

Den fra besættelsen i Jylland så berygtede tyske general Lindemann (ham med den fornemme salonvogn), der er allieret krigsfange, har oplyst at Hitler havde givet ordre til modstand til det sidste i Danmark og til at anvende den brændte jords taktik« overalt hvor det kom til kampe.

HOLD DIG I FORM

Både til arbejde og i fritid har motoren erstattet musklerne – men skal man befinde sig godt, er det absolut nødvendigt, at musklerne stadig bruges, og den vigtigste muskel er hjertet. – Hver dag skal hjertet have motion – hver dag må man sørge for at anstrenge sig så meget, at man bliver forpustet.

Ferie- og udflugtssteder

Slap a' i rolige omgivelser på...

GL. LØGTEN STRANDKRO
Telefon (06) 99 44 99

Hyggelige værelser med pension
Selskaber samt foreninger modtages
Tilbud uden forbindende
Nyt værtspar: **Aase og Poul Madsen**

Skal De på Djursland, så

LØGTEN KRO

&

CAFETERIA VALHAL

Telefon (06) 99 11 13 og 99 12 26
Selskaber og firmaudflugter indtil
400 couv.

Vi mødes og hygger os på...

SMEDEKROEN

ved Solveig Eliassen
Smedegade 10 . Horsens . Telf. 62 37 19



D S B benytter **Det Danske Rengørings Selskab A/s**
overalt i landet til rengøring og vedligeholdelse af waggoner, stationer,
administrative områder m. m.



DET DANSKE RENGØRINGS SELSKAB A/s
Svanegården

Hovedkontor: Kollegievej 6 . 2920 Charlottenlund

Afdelinger overalt i landet, der udarbejder tilbud uden forbindende.

Det lettere blandettogsloko ltr. Mx

En teknisk gennemgang

Med anskaffelsen af foreløbig 46 nye My-loko havde DSB i 1958 nået den første milepæl på den vej, som man i fremtiden ville følge ved indførelsen af moderne togloko. I den daglige drift var nu allerede størstedelen af damploko trængt bort fra de egentlige hovedbaner, der tillod et akseltryk på 18,0 t eller derover. Men der fandtes jo også mange andre strækninger med et maksimalt akseltryk på 16,0 t eller, hvor indsættelse af My-loko ville have været mindre effektivt i forhold til deres kapacitet, og her rullede fortsat mange damploko af typerne D, P, PR og S rundt. Derfor opstod tanken om at lade My-erne supplere med en tidsvarende lokotype i mindre og lettere udgave, og hvorpå man kunne overføre så mange som muligt af de fine egenskaber, der knyttede sig til førstnævnte konstruktion.

Midlerne til et sådant indkøb blev bevilliget i februar 1959 i form af udenlandske lån, og efter myndighedernes indstilling skulle dette lån i den kommende tid danne basis for en samlet anskaffelse af et stort antal loko i DSBs rationaliseringsplaner. Dette førte til, at man i april måned bestilte litra MH nr. 301-380 hos A/S Frichs i Århus, men det var kun anden halvdel af lånesummen, der ved denne lejlighed blev bragt i anvendelse, for første halvdel havde allerede forinden givet økonomisk baggrund for, at man fra DSBs side kunne genoptage forhandlinger med Nydqvist & Holm A/B (NOHAB) i Trollhättan. Og da fabrikken gerne ville påtage sig konstruktionen af en lokotype i den ønskede størrelse, resulterede dette i, at man senere i februar måned sluttede overenskomst om levering af 45 diesel-elektriske loko, der skulle have betegnelsen: litra Mx nr. 1001-1045. Erfaringerne med de foregående maskiner havde nemlig i fem år været så tilfredsstillende, at det måtte være nærliggende at vælge de samme leverandører, der i sin tid havde løst opgaverne omkring My-loko med så stor succes. Hertil kom også de fordele, som kunne opnås ved, at de to lokotyper muligvis ville få et stort antal fælles reservedele, hvad vi senere skal høre om. I dagspressen blev de bestilte loko på daværende tidspunkt ofte omtalt som »små

My-ere«, og det må absolut siges at være en meget rammenende betegnelse, for litra Mx kom da også navnlig uundgåeligt til at ligne litra My indtil forveksling, hvorfor jeg i min gennemgang af loko har tilstræbt en præcisere behandling af de ligheder og forskelle, som findes imellem de to maskintyper.

Som det kan ses på hosstående illustration minder karrosseriet på de diesel-elektriske Mx-loko meget om det, som deres forgængere blev udstyret med. Men det er ikke blot i udformningen heraf, man finder stor overensstemmelse, for ved selve udførelsen af hele vognkassen er det nøjagtigt de samme bygningsprincipper, man har bragt i anvendelse, så som den helsvædsede undervogn og karrosseriets gitterkonstruktion. Kun er det lidt mere letbygget og knapt så gennemført i detaljerne som litra My. Dette kommer blandt andet til udtryk i den måde, hvorpå sidedørene ind til de to førerum er ophængt på. Medens disse døre i de foregående maskiner var smukt forsænket i fordybninger ind i lokoernes side, er de på litra Mx hængslet noget simplere i plan med ydervæggene. Også frontpartierne afviger en lille smule fra hinanden, idet »næsen« foran førerummet på Mx-erne er udformet med lidt mindre rejsning end på litra My, men derfor har maskinerne

så til gengæld fået højere frontruder. Hele vognkassen hviler på to 3-akslede bogier, og de er letbyggede med mindre akselafstand end i de, der bærer My-loko. Da aftalen om levering af nærværende loko blev indgået imellem DSB og NOHAB, lykkedes det ligesom tidligere at sikre danske firmaer del i deres fremstilling ved forskellige underleverancer i samme omfang som hovedleverandøren dengang havde opstillet vilkårene for. Således byggede A/S Frichs også nu bogier, undervogne og væsentlige dele af karrosseriet til litra Mx.

Amerikanske dieselmotorer

Trods maskinernes amerikanske oprindelse var bygningen af så mange dele efterhånden overladt til svenske og danske fabrikker, at dieselmotoren er en af de få ting i dem, som blev importeret direkte fra USA. Den er af GMs type 567 C ligesom i de fleste My-loko, men der findes kun 12 cylindrer i denne dieselmotor i stedet for normalt 16 cylindrer, hvorved dens effekt ligger på 1425 HK mod den sædvanlige udførelses 1950 HK. Ellers er alle øvrige specifikationer bevaret i uforandret skikkelse, og dieselmotoren kom herved til at fremtræde med en række kendte data, som det vist vil være på sin plads at gøre helt eksakte. Cylindrene, der har en diameter på 216 mm og en slaglængde på 254 mm, er anbragt i V-form med en vinkel på 45° mellem cylinderrækkerne. De arbejder i 2-takt og afgiver et maksimalt omdrejningsantal på 835 omdrejninger i minuttet. På nær fire cylindrer er dieselmotoren i Mx-



Mx 1038 i Århus 1964.

Foto: J. A. Gadmar

og My-loko altså identiske, og de kan derfor begge repareres ved hjælp af de samme reservedele. På denne måde opnåedes store besparelser i maskinernes vedligeholdelse, fordi DSBs reservedelslagre nu kunne indskrænkes således, at de kom til at indeholde standardmaterialer til et færre antal lokotyper.

Kølesystemet

Kølingen foregår igennem et kølevandssystem, hvori to centrifugalpumper vedvarende sørger for en uafbrudt vandcirkulation. Fra kølevandstanken og den hermed sammenbyggede smøreliekøler suger pumperne vandet op og trykker det ind gennem dieselmotoren. Herfra føres det videre til kølelementerne i lokoets tag, hvor dets temperatur bliver nedsat ved stærk varmeafgivelse til en strøm af en under kølelementerne anbragt ventilator, som drives mekanisk af dieselmotoren. Kølerventilationen ind- og udkobles ganske automatisk ved hjælp af en termostatstyret trykluftskobling, og når den er i gang, blæser den luft op igennem kølelementerne og ud igennem et gitter i taget. Både luften hertil og til dieselmotorens indsugning tages også på litra Mx ind gennem kanaler i lokoets sidevægge, der udefra ses som et tvedelt gitterværk i hele maskinrummets længde. I den forreste ende er dette gitterværk, som det ses af billedet, på et lille stykke udvidet til den dobbelte bredde. Ja, nu ville den opmærksomme læser selvfølgelig spørge med relevant berettigelse, hvilken ende, der er henholdsvis maskinens forreste og bageste, men dette skal jeg senere vende tilbage til. Det er bag denne firkantede udskæring termostatstyrede trykluftscylindre selv åbner og lukker for de jalousier, hvorigennem kølerventilatoren suger den nødvendige luft ind, medens forskellige filtre bagved det lange smalle gitter bevirker, at indsugningsluften til dieselmotoren bliver rensat, inden den når cylindrenes forbrændingskamre. Når kølevandet i tagelementerne efterhånden er blevet bragt ned til en passende temperatur, løber det tilbage til kølevandstanken og den hermed forbundne olienkøler. På denne måde bliver både kølevandet og smøreliens temperatur holdt nede på en størrelse, som giver dieselmotoren de bedste betingelser for en driftssikker arbejds-gang.

Oliefyret vandvarmer

Som noget helt nyt indførte man på Mx-loko en oliefyret vandvarmer, der kan holde dieselmotorens kølevand og

vandbeholdningerne i kedelvandstanke-ne under maskinen opvarmet, når den hensættes udendørs med standset dieselmotor. Så snart vandvarmeren er startet, virker den fuldstændig automa-tisk. En lille elmotor driver ved hjælp af strøm fra lokoets akkumula-torbatterier den vandpumpe, der hol-der kølevandets cirkulation i gang, og den oliepumpe, der tilfører selve bræn-deren næring fra brændselsolietanken.

Oliefyret vandvarmerens flamme tændes og slukkes i perioder, idet den bliver styret af en termostat, der hele tiden re-gulerer temperaturene i vandet til vandvarmeren indenfor et passende in-terval. Således har man forebygget eventuelle frostska-der, som ellers kunne være opstået, hvis maskinerne var blevet efterladt udendørs i kold til-stand ved vintertide.

(fortsættes).

En sørgelig rekord

Farvel til 350,1 km jernbane

Lørdag den 22. maj 1971 var for Danmarks jernbaner en sorgens dag. Efter at man gennem den sidste halve snes år grundigt har raseret med nedlæggelser blandt vore engang så talrige privatbaner, således at der nu næsten ingen er tilbage, kom nu turen til Statsbanernes sidelinier. Og det skal i sandhed indrømmes, at der denne dag blev grundigt ryddet op, idet der samtidig sattes rekord med hensyn til beskæring af DSBs strækningens længde. Nedenfor er i nøgne tal de klare kendsgænger trukket frem.

Som bekendt blev følgende strækninger helt nedlagt:

Gørlev-Værsløv

åbnet for drift: 01.05.1898

længde: 15,8 km

Sandved-Næstved

åbnet for drift: 15.05.1892

længde: 17,1 km

Thorsø-Silkeborg

åbnet for drift: 12.11.1908

længde: 25,6 km

Funder-Hjöllund

åbnet for drift: 01.10.1920

længde: 10,6 km

Brande-Grindsted

åbnet for drift: 01.12.1917

længde: 28,1 km

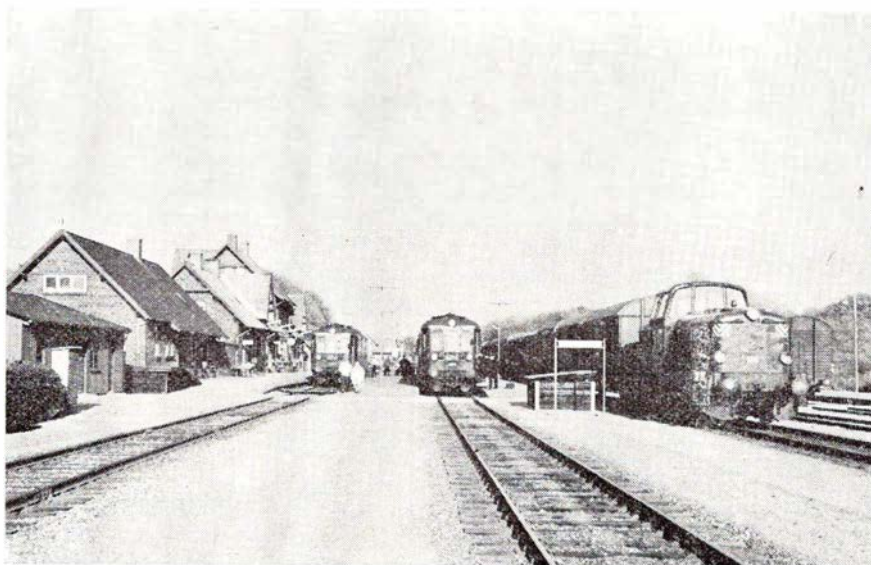
I alt totalt nedlagt strækning: 97,2 km

Følgende strækninger blev persontrafikken indstillet på, mens godstrafikken opretholdes:

Høng-Gørlev

åbnet for drift: 01.05.1898

længde: 5,0 km



Ryomgård station maj 1971. Tv. tog til Randers. Midten tog til Århus, og th. godttog fra Grenå til Århus. Foto: »tl«.

Slagelse-Sandved
åbnet for drift: 15.05.1892
længde: 23,0 km
Randers-Ryomgård
åbnet for drift: 26.08.1876
længde 35,5 km
Grindsted-Bramming
åbnet for drift: 01.12.1916
længde: 40,0 km
Skive H.-Glyngøre
åbnet for drift: 15.05.1884
længde: 29,6 km
Tønder H.-Tinglev
åbnet for drift: 26.06.1867
længde: 26,7 km
Rødekro-Åbenrå
åbnet for drift: 12.09.1868
længde: 6,7 km

I alt strækning, hvor godstrafik opret-
holdes: 166,5 km

På følgende strækninger bevares spo-
rene indtil videre for eventuel midler-
tidig vognbefordring, indtil en endelig

afklaring af strækningernes fremtidige
status foreligger:

Laurbjerg-Thorsø
åbnet for drift: 12.11.1908
længde: 11,8 km
Hjøllund-Brande
åbnet for drift: 01.10.1920
længde: 26,8 km
Viborg-Herning
åbnet for drift: 26.06.1906
længde: 47,8 km

I alt strækning med midlertidig bevaret
spor: 86,4 km

På strækningen Slagelse Høng vil
fremtidig al persontrafik blive bestridt
af Høng-Tølløse Jernbane, HTJ.

Pr. 1. april 1971 var DSBs samlede
strækningsslængde med persontrafik
2334,5 km. Efter overgangen til som-
merkøreplan 1971 er den samlede læng-
de nedskåret til 2334,5 km ÷ 350,1 km
= 1984,4 km – en sørgelig rekord.

-tl-

til en anden by med 14 dages varsel.

Børge Anæs peger på, at det tidligere
har været muligt for den øverste chef
ved DSB at tage hensyn til personalet.
En reduktion af mandskabsstyrken
over 10 år vil stadig gøre dette muligt.
Hvis den hårde og kyniske forretnings-
moral, som hidtil har præget den nuvæ-
rende DSB-chefs politik over for perso-
nalet, fortsat skal være gældende, fryg-
ter Børge Anæs fremtiden på de ansat-
tes vegne. Der skal nu gennemføres for-
søg med godstog, så de kun betjenes af
én mand, og et nyt stykgodssystem og
storstationsdrift forestår. Det kan gå
endnu hårdere ud over personalet, hvis
der ikke ændres signaler i personale-
politikken, siger han.

FRA DAGBOGEN

Boulevardbanen. – Den 3. juli kl. 23.30
blev al trafik standset mellem Køben-
havn H og Østerport, da tre berusede ud-
lændinge havde begivet sig på fodtur i
tunnelen. I løbet af en halv times tid fik
man fat i de tre mænd, der blev afhentet
af politiet, hvorefter toggangen blev gen-
optaget.

Halsskov. – En vred dame, der den 23.
juli i bil blev nægtet tilladelse til at køre
ombord på bilfærgeren, sprang ud fra den-
ne og slog DSB manden i ansigtet, hvor-
ved hans briller blev ødelagt. Politiet fra
Korsør optog rapport.

Helsingør. – Da en personvogn den 29.
juni skulle køres i land fra færgeleje 1,
løb den af uforklarlig grund af sporet.
Derved blokeredes færgeleje 1 i nogle
timer. De øvrige færger måtte derefter
vente på at blive af med deres jernbane-
vogne i færgeleje 2. Kl. 7.30 var normale
tilstande genoprettet.

HTJ. St. Merløse. – En kvindelig bilist,
der skulle bringe sit barn i børnehaven i
St. Merløse, blev den 25. juni påkørt af
toget på overskæringen i St. Merløse.
Såvel mor som barn måtte køres på sy-
gehuset i Holbæk.

Mere om forflyttelserne

Gdr Povl Hjelt, siger til Folkebladet,
Randers:

– Kritikken af DSBs personalepolitik
i bl. a. Randers er helt uberettiget. Vi
ville være ekstra venlige, og så blev vi
fuldstændig misforstået!

Han benyttede lejligheden til at hilse
på personalet ved de forskellige afdelin-
ger i Randers og til at holde et møde på
Restaurant »Skovbakken« med ansatte
ved DSB.

– Det er umuligt at undgå flytninger
af personalet, sagde Poul Hjelt videre.
Vi må sørge for at tilpasse os den mo-
derne udvikling. I tjenestemandsløven
står, at man kan flytte personel med
tre måneders varsel. Da sagen om flyt-
ninger fra Randers var aktuel, blev der
talt om, at ansatte kun fik 14 dages var-
sel. Det er helt forkert, for personalet
havde selv valgt den metode, vi brugte.
Det havde valgt den mulighed, som gi-
ver flest penge. Systemet fungerer på
den måde, at de ansatte får udstatione-
ringstillæg i op til tre måneder, og det
er ret stort. Vi havde undgået al balla-
den, hvis vi havde fulgt den gængse
vej med at meddele, at ansatte skulle
flyttes om tre måneder!

– Alle dispositioner blev i øvrigt fore-
taget i nøje samråd med personaleorga-
nisationerne, sagde Poul Hjelt. Vi må
jo i den sidste ende også regne med, at
det er skatteborgernes penge, vi har
med at gøre. Jeg kan ikke love, at det
bliver muligt i fremtiden at undgå at af-

skedige ekstraarbejdere. I øvrigt mente
Poul Hjelt, de ansatte bør være glade
for, at der ikke skal afskediges i stor
stil.

Forretningsfører Børge Anæs siger hertil

– Jeg synes, at generaldirektøren
blander tingene sammen. Når en tjene-
stemand forflyttes uansøgt, kan det ik-
ke ske med mindre end tre måneders
varsel. De regler om erstatning, som
træder i kraft, når det sker med korte-
re varsel, har ikke noget med den ak-
tuelle sag at gøre. Vi vidste, at 230 an-
satte kunne komme i klemme i forbin-
delse med nedlæggelse af sidebaner.
Men vi var ikke klar over, hvorfra der
skulle ske forflytninger, eller hvem der
skulle forflyttes. Det havde været ri-
meligt at underrette de enkelte i efter-
året 1970, da lovforslaget om nedlæg-
gelse af banestrækninger blev forelagt
i Folketinget, men det skete ikke. Der-
for kom forflyttelserne lige så meget
bag på os som det personale, der måtte

Det store udvalg i

VINE OG SPIRITUOSA

finder De i specialforretningen

NØRESUNDBY

VINHANDEL

Vestergade 5 . 9400 Nørresundby . Tlf. (08) 17 03 01

Thorsø. – Selv om banestrækningen Langå-Silkeborg er lukket, benyttes sporet stadig til transport af kødvogne fra Thorsø slagteri. Den 16. juli satte den stærke blæst en læsset vogn i drift, og den afsporede i et sporskifte. Fælck-Zonen fik hurtigt vognen på spor igen, men da kranvognen skulle køre fra plad-

sen, kørte den fast, så slagteriets traktor måtte slæbe den ud på vejbanen.

ØSJS. Karise. – En kvindelig bilist blev den 1. juli ved 9.30-tiden påkørt af et tog på hovedgade-overskæringen i Karise. Hun blev bragt til sygehuset i Fakse til observation for hjernerystelse.

Københavns Jernbane Orkester af 1921's 50-års jubilæum

Jubilæumskoncerten i Tivoli fredag den 10. sept. kl. 19,30

Når vi allerede nu melder om KJOs 50 års jubilæum, er det navnlig for at melde om orkestrets jubilæumskoncert, der allerede finder sted i Tivolis koncertsal fredag den 10. september, hvor orkestret har fået overladt koncertsalen. En mere udførlig omtale af orkestrets historie følger i næste nummer af bladet, da jubilæumsdagen først optræder den 12. oktober.

Det er ikke første gang, orkestret spiller i Tivoli. På den årlige rundskuedag, var der i en årrække amatørorkestrekonkurrence ved Glassalen. Selvfølgelig var ikke den store udfoldelse ved disse koncerter, det var vist mest for at trække publikum til haven.

Derimod har KJO nu i flere år spillet i Tivolis koncertsal ved rejsebureau *Astorias* forårs rejsematineer, hvortil billetterne altid bliver revet væk længe i forvejen, så orkestret er ikke ukendt med de større forhold i denne koncertsal.

Det var altså fredag d. 10. september kl. 19,30 i Tivoli. Alle er velkomne til at overvære koncerten, og der gives her lejlighed til at overvære og hylde det populære orkester, der under ledelse af dets lærer og dirigent, hr. John Hindsberg, når sit foreløbige klimaks. Alle får ved samme lejlighed overrakt foreningens festskrift.

-bro.

Damptogsudflugt med „Molly“

i ØSTTYSKLAND

Søndag den 13. juni havde Dansk Jernbane-Klub arrangeret udflugt til Østtyskland, eller, som landet officielt hedder, »Deutsche Demokratische Republik«. Målet var denne gang den smalsporede jernbane mellem Bad Doberan, en station ca. 13 km vest for Rostock, og badebyen Ostseebad Kühlungsborn ved Østersøkysten.

Banen har som den eneste i landet sporvidde 900 mm og trafikeres kun af damptog, til hvilket brug man råder over to maskintyper, en IDIT-maskine, bygget i tre eksemplarer af Orenstein & Koppel i 1932, og en ODOT-maskine, bygget af LKM så sent som i 1950-51, ligeledes i tre eksemplarer. I den daglige drift anvendes hovedsagelig førstnævnte type.

Men tilbage til dagens udflugt, som fra København H. til Gedser foregik i et af DSBs gamle gennemprøvede firevogns lyntog, årgang 1937, der som

»Neptun«-ekspres havde vovet sig mod et så fjernt mål som Berlin Ostbahnhof. Overfarten til Warnemünde forløb glat med Deutsche Reichsbahns store moderne færge »Warnemünde«. I Warnemünde skulle vi gennem den sædvan-

lige omstændelige og tidkrævende pas- og toldkontrol, som klarede på »kun« en time. Derefter fordeltes de ca. 75 deltagere, der havde tilmeldt sig til turen, i to store ungarsk byggede »Ikarus«-busser. Forinden var vi blevet budt velkommen på udmærket dansk af et østtysk ægtepar, der skulle ledsage os på udflugten.

Turen til Bad Doberan varede kun få minutter, så vi var så heldige at nå et tidligere tog end beregnet. Og sikken et tog. Det bestod af ni store gul/røde bogiepersonvogne og to bogierejsegodsvogne, forspændt et af de store IDIT-loko. Snart afgik toget, først gennem Bad Doberans brolagte gader, derefter mellem frodige Mecklenburgske marker til Heiligendamm, banens endestation fra åbningen i 1886 til forlængelsen i 1907. Her krydsede vi et andet tog af fuldstændig samme udseende som vort eget, og derefter fortsattes med et par standsninger undervejs til Kühlungsborn West, hvor deltagerne snart spredtes på stationsarealet. I dagens anledning havde vi opnået at få fototilladelse, så der blev brugt adskillige meter film. Maskinen fik en tår vand og efter omløb af vognene afgik toget igen mod Bad Doberan. Vi skulle først med det næste, så der var god tid til at bese både stationen med remiser, hvor der holdt to af ODOT-maskinerne, den ene med en imponerende snenæse påmonteret, og lidt af badebyen, hvor hele byens pulveriserende liv tilsyneladende foregår på strandpromenaden. Her ligger flere hoteller og diverse kiosker, hvor man bl. a. kan købe postkort med »Molly«, som er det lokale kælenavn for det lille tog.

Kl. 15.39 skulle vi forlade byen med toget, og de 15,4 km, der er hele banens længde, blev med et par standsninger undervejs og en krydsning i Heiligendamm tilbagelagt med pinlig nøjagtig-



DR 99 2321-O passerer gennem Bad Doberans gader. Foto: »tl«.

Aalborg

MEJERIUDSALGET

ved Kurt Kornbech
Boulevarden 44 . Ålborg . Tlf. 12 53 97
Mejeriprodukter og kolonial en gros

NORVIN & LARSEN

Entreprenører
Entreprenørgården
Guldbæk pr. Godthåb
Telefon (08) 38 52 55
udfører arbejde for DSB

Vi anbefaler

Maskinsnedkeriet og Listefabrik

ved Eyvind D. Knudsen
Absalonsgade 26 – Ålborg – Tlf. 120434
Detail-salg – Overslag – Tilbud
gives uden forbindelse

Stedet for moderne hårpleje

SALON VEDSTED

v/ Birgith Vedsted
Borgergade 32 – Ålborg – Tlf. 12 67 53
1. kl.s individuel behandling udføres

BOULEVARDENS SOFT ICE

Boulevarden 42 – Ålborg – Tlf. 12 10 99
Stort udvalg i chokolade – konfekturer
samt gaveæsker
Bestilling på dessert-is modtages

HASSERIIS AUTO

v/ Jørgen K. Olesen
Bygaden 98 – Gl. Hasseriis – tlf. 18 09 88
Specialværksted for bremser – koblinger,
støddæmpere, udstødningssystem
Reparationer til faste priser – med
faste priser

Vi kører til

MOBIL SERVICE

v/ Bjørn Jensen
Vesterbro 20 – Ålborg – Tlf. 16 02 99
Benzin, olie, vask, smøring samt auto-
udstyr. – Quick-service udføres af fag-
uddannet mekaniker

Vi anbefaler

YORK RENSERIET

Sjællandsgade 24, Ålborg. Tlf. 12 79 70
Vi yder 10 pct. rabat til etatens folk

STEREO ...! Alt i førende mærker –
fineste kvaliteter – Har De hørt rigtig
Stereo, ellers se ind til

CLEAR SOUND

Trækbanen 5 (bag Politigården), Ålborg
1. kl.s reparationer udføres på radio og
TV – NB. Aftenservice: Tlf. 13 98 51

Når det gælder ISENKRAM, KØKKEN-
UDSTYR, GLAS, PORCELÆN samt GA-
VEARTIKLER – så

FÆRØPLADS ISENKRAM

ved K. Kristensen
Færøplads – Ålborg – Tlf. 12 76 49

Stedet for moderne hårpleje

Salon ELITE

ved Irma Dahlin
Finlandsgade 4 – Ålborg – Tlf. 12 51 46
1. kl.s individuel behandling udføres

Skalborg

Vi kører til

MOBIL SERVICE

K. E. Berg
Hobrovej ved Skalborg Kro. Tlf 180820
Benzin – olie – vask – smøring samt
stort udvalg i autoudstyr – Quick-ser-
vice udføres – Åbent kl. 7–23

Nørresundby

Forkort rejsen
med en lommeroman fra

NR. UTRUP KIOSK

ved N. J. Madsen
Hjørringvej 40 . Nørresundby
Telefon 17 39 20
Aviser – uge- og månedsblade samt
telegrammer. NB. Stort vareudvalg

Hjørring

Tøj til far og søn – så gå til



Codanhus . Hjørring . Telf. 92 47 88

Hjørring

BLYRUDER, THERMORUDER samt
BILLEDINDDRAMNING – så gå til

GLARMESTER LARSEN

Jernbanegade 13, Hjørring. Tlf. 92 44 34
Såvel nybyg som reparationer udføres

Vi handler med fordel hos

»TÆPPE-EKSPERTEN«

Bispensgadebroen . Hjørring
Telefon 92 46 10
Specialforretningen
med det store udvalg

Følg »GULF-STRØMMEN« til

GULF SERVICE

ved Else og Per Fly
Ålborgvej 108, Hjørring. Tlf. 92 34 95
Stort udvalg i autotilbehør
Quick-service udføres

Frederikshavn

ESSO Servicenter

v/ V. Christensen
Søndergade 3, Frederikshavn, tlf. 421604
Benzin – Olie – Vask – Smøring
Quick-Service – Alt i auto-udstyr

TØJ til far og søn – så gå til



Danmarksgade 77 – Frederikshavn
Telefon 42 07 99

HALD TÆPPER

DERES TÆPPE-EKSPERT
Danmarksgade 76 . Frederikshavn
Telefon 42 49 10

Thisted

THISTED VÆRKTØJSMAGASIN

Knud Mortensen
Storegade 10 . 7700 Thisted
Telefon (07) 92 04 00

Hobro

Det store udvalg i FARVER – LAKKER
samt TAPETER – så gå til

PER ELLINGSØE

Farvehandel
Adelgade 53 – Hobro – Tlf. 52 00 37

hed. I Bad Doberans udkant ligger et trinbræt, »Bad Doberan Goethestrasse«, hvor nogle af os sprang af, og det lykkedes at få taget et par billeder af »Molly«, hvor »hun« kører gennem byens gader, et meget særpræget syn.

Efter ankomst til banegården gik turen med busserne tilbage til Warnemünde, hvor den samme procedure som på udturen blev gentaget i omvendt orden. Derefter entredes M/F »Warnemünde«s restauration, og vi gav os i kast med de kulinariske frembringelser, der virkelig var fortrinlige og tillige til meget rimelige priser. Fra Gedser fortsattes med tog og snart var en dejlig udflugt til ende. Vejret artede sig nogenlunde, men kunne have været bedre.

Til sidst skal rettes en tak til arrangørerne for initiativet, som jeg håber snart vil blive fulgt op med et nyt. Der er stadig et smalspornt i Harzen, ingen ved dog hvor længe. Lad os få en DJK-udflugt dertil, den kan klares på tre dage.

Men endnu engang tak for en god tur. -tl-

I FÅ LINIER

Abonnementskort. – Siden 1961 er DSBs salg af abonnementskort steget fra 32 mill. kr. til 90 mill. kr. Indtægten ved billet salg er i samme tidsrum steget med 55 pct.

Fredericia. – Stationen har i flere år tilbudt byens hyrevognschauffører at måtte køre ind på banegården med gangbesværede rejsende, men tilbudet er kun benyttet i ringe omfang.

Halsskov. – På grund af hærværk har toiletterne på parkeringspladsen i Halsskov måttet låses om aftenen. Toiletterne i havnebygningerne er derimod åbne hele tiden.

Løsning. – Generaldirektoratet har meddelt, at der ikke har været flyttet personale fra Løsning station. Stationen deltager ikke i toggangens afvikling, men det er en fejl, at der i tjenestekøreplanen er anført t med s ved Løsning station.

Maribo. – Danske Privatbaners Kontorforening holder generalforsamling på hotel »Hvide Hus« i Maribo den 17. september kl. 9.

Odense. – Den 1. november overtager det nystiftede indenrigsselskab »Dan Air« ruten Odense-Kastrup. »Lufthansa« satses på at starte en luftrute fra Odense til den nye tyske lufthavn i Kaltenkirchen.

Samsø. – En spejdertrup fra Nykøbing S. skulle have cyklerne med. Det blev oplyst, at prisen pr. cykel var 3 kr., men ved ankomsten til Samsø blev der afkrævet 4 kr. 50 øre, en merudgift for hele troppen på 175 kr. Prisen 3 kr. pr. stk. gælder kun, når de rejsende selv kører cyklen ombord.

Store Bælt. – Efter endt årligt eftersyn er færgerne »Kong Frederik« indsat på Halsskov-Knudshoved, hvor færgerne skal samsejle med den ombyggede færge »Korsør«. De to færger skal afgå med få minutters interval, og har derved en kapacitet, der næsten svarer til en dobbelt-dækkers.

I første halvår af 1971 blev der overført 869.109 biler, hvilket er en stigning på 10 pct. mod første halvår 1970.

Tønder. – Til trods for, at strækningen Tønder-Tinglev er lukket for persontrafik, udgjorde billetsalget på Tønder station i juni måned 49.200 kr., hvilket er 1000 kr. mere end i juni i fjor, hvor man også havde togene til Tinglev.

Ulovlig afgift. – Den såkaldte passagerafgift, der inkluderes i flyvebilletprisen, fordoblede SAS fra 1. april fra 10 kr. til 20 kr. Monopolankenævnet har nu omstødt denne prisforhøjelse, dog undtagen for statslufthavnene i Ålborg og Rønne.



Skønhed, De ikke aner

findes langs *private baner*

Kolding

Det store udvalg i
MODERNE STOFFER samt
STOFRESTER finder man i...

STOFMAGASINET

Tøndervej 62 . Kolding . Telf. 52 63 50

NYÅBNET PRAKSIS ...

Tandlæge

BIRTE POLLER

Jernbanegade 16 – 2. sal – Kolding
Tlf. 52 93 11

Betonvarefabrikken »HØJVANG«

ved Brdr. Buch

Soneberg . Kolding . Telf. 56 84 00

Alt i betonvarer

efter ingeniørforeningens normer

Kolding



Quick-service udføres
på nyt moderne apparatur

Villys Kedel- og oliefyrservice

Brandorffsvej 25 – Kolding

Telefon 52 43 58 – 52 94 06

Reparation og vedligeholdelse af alle
typer oliefyre samt kedelrensning

NB. Døgnvagt i fyringssæsonen

BECH & NIELSEN

Tømrermester

Maskin- og bygningsnedkeri

Sdr. Ringvej 40 – Kolding

Telefon 52 50 05

Spec.: Gulvafslibning

Den kvalitets- og prisbevidste går til

TAKI TRICOTAGE

Olaf Ryesgade 40, Kolding, tlf. 52 90 91

**Det store udvalg i trikotage til børn,
damer og herrer**

Direkte fra fabrik – derfor billigst

Forkort rejsen med en lommeroman fra

TVEDVEJS BLADKIOSK

v/ I. Holbech

Tvedvej 24 – Kolding – Tlf. 52 78 37

**Aviser – Uge- og månedsblade samt
papirvarer**

»Bag den gode smag« ...

HJEMMEBAGERIET

v/ John Callesen

Klostergade 6 – Kolding – Tlf. 52 39 90

**Spec.: Alt i formkager – sønderjyds
rugbrød – Åbent fra 6-18 – fredag til
kl. 20 – lørdag-søndag fra kl. 6-16**

Vi handler hos ...

PER MOGENSEN

Mosevej 71 . Kolding . Telf. 52 29 97

1. kl.s kød, flæsk samt hjemmelavet
pålæg og salater. Husk vor fordelagtige
ugepakke. – De ringer – vi bringer

Træk selv pistolen og skyd
en fortjenste

på 3 til 6 øre pr. liter hos

BP-HJØRNET

Fredericiagade 42 . Kolding

Telefon 52 62 45

Stort udvalg i autoudstyr

Holstebro

TANDLÆGE

B. Winterberg-Jensen

Nørregade 29 . Holstebro . Tlf. 42 58 58
Konsultation kl. 9-12 og 13-17
lørdag efter aftale

Trænger De til at slappe lidt af
- besøg

STELLAS VINSTUE

Østergade 30 - Holstebro - Tlf. 42 44 98

Se det store udvalg i SYMASKINER til
alle formål hos

SINGER SYMASKINER

Bazarbygningen, Holstebro. Tlf. 420514
Reparationer udføres på alle mærker
fra dag til dag
Ny indehaver: J. JUNCKER

Den elegante og moderne hårpleje
- så gå til ...

RINGPARKENS HERRESALON

ved Peder Lisbjerg
Holstebro . Telefon 42 02 92

Struer

Søndergades BP service

ved mekaniker Erik Christensen
Søndergade 31-33 . Struer . Tlf. 85 14 60
Benzin - olie - vask - autoudstyr -
quick-service samt reparationer ud-
føres. Spec.: Hjulafbalancering og
autotest på moderne apparatur ...

Tag brød med hjem til kaffen
fra ...

LINDEROTHs BAGERI

Danmarksgade 13 . Struer . Tlf. 85 03 08
1. kl.s lækkert brød og kager
Spec.: Sukkerfri bagværk
NB. Nu også åbent søndag

Chokolade, konfekturer eller is
- så

GUDRUN MOURITZEN

Østergade 33 - Struer - Tlf. 85 09 63
Spec.: Gaveæsker

TW ISENKRAM

Østergade 14 . Struer . Tlf. 85 05 43
Værktøj - Køkkenudstyr - Glas
Porcelæn samt gaveartikler

Struer

Vær prisbevidst - spar 6 øre pr. liter
tank selv hos

ESSO SERVICENTER

v/ H. Mortensen
Søndergade 94 - Struer - Tlf. 85 16 75
Benzin, olie,, vask, smøring, dækservice
1. kl.s autoreparationer udføres

Ny ligkisteforretning ...

NIEBUHRS MØBELSNEDKERI

ved snedkerm. Bent Niebuhr Jensen
Fousing . 7600 Struer
Telefon (07) 86 51 32
Gratis kørsel indenfor storkommunen

VESTERGADES KIOSK

ved Grete og Bent Nielsen
Vestergade 34 . Struer
Telefon 85 04 09 . 85 16 77
Aviser - uge- og månedsblade
samt stort udvalg i papirartikler

M. MADSENS PARFUMERI

Østergade 32 - Struer - Tlf. 85 02 83
TOILET- OG PARFUMERIARTIKLER
Elizabeth Arden forhandler

Viborg

Ind til

ESSO SERVICE STATION

ved mekaniker Arne Thomassen
Kirkebækvej 41 - Viborg - Tlf. 62 53 20
Benzin - olie - vask - smøring - quick-
service - autoreparationer udføres
på alle vognmærker. - NB. Selvbetej-
ningstanke - Spar 3 øre pr. liter

Gartnerforretningen BROEN

ved Bent Olesen
Middagshøjvej 22 . Viborg . Tlf. 62 29 49
Alt i årstidens frugt og grønt
samt blomster, buketter, kranser
og dekorationer

Den prisbevidste husmor køber ind hos

WINTHER K MARKED

ved Knud Nygaard
Falkevej - Viborg - Telefon 62 41 33

Viborg

TANDLÆGERNE

K. TVEDERGAARD LARSEN og

J. VESTERGAARD PEDERSEN

Sparekassens bygning
Vestervangsvej 16 - Viborg
Telefon (06) 62 59 15

SLAGTERFORRETNINGEN

ved K. Brix
Middagshøjvej 22, Viborg. Tlf. 62 12 74
1. kl.s kød samt
hjemmelavet pålæg

Randers



SPAREKASSEN for Randers By og Omegn

15 filialer på land og i by

RANDERS

BEGRAVELSESFORRETNING A/S

Markedsgade 38 (Hj. af Hobrovej)
Vi hjælper og vejleder Dem og
ordner alt vedrørende begravelser
og ligbrænding. Kørsel med rust-
vogn i ind- og udland
Telefon 43 29 27
Uden for kontortid: Telf. (06) 43 29 26
Forretningsfører B. Lauge Christensen

Køb kun det bedste - det gør vi ...
DYTMÆRSKENS KØDUDSALG
Dytmærskens 6 (ved Rutebilstationen)
Vort speciale: SKINKEFARS SAMT
HJEMMELAVET MEDISTER. - HVER
DAG VARM FLÆSKESTEG.
Telefon 42 06 31

Kør ind til

GULF SERVICE

ved Niels Kjærsgaard
Strømmen 20A - Tlf. 42 30 04. Randers
Benzin - Olieskift - Smøring
Autoudstyr - Quick-vask

HADSUNDVEJENS BLOMSTERGARTNERI

Hadsundvej . Randers
Telefon 42 51 41

Jernbanemuseet

Verner Bjerre i *Jernbane-Bladet* nr. 6 har ganske ret i, at det er med Jernbanemuseet som med vejret, at alle taler om det, men ingen gør noget ved det. Hans Gerner Christiansen har også ret i sit indlæg hvoraf det fremgår at Odense, der synes at ligge ideelt for et sådant museum, åbenbart ikke er videre interesseret, men skynder sig at foreslå en museumsbane, som om det var noget man lige laver i en fart.

Må jeg på egne og Helsingør Jernbaneklubs vegne foreslå *alle danske jernbaneentusiaster*, at man snarest går sammen om, at *stifte en støtteforening for Jernbanemuseet – Jernbanemuseets Venner*, for gennem den at give alle interesserede mulighed for efter evne at støtte vort jernbanemuseum og dermed være med til at bringe museet ud af det dødvande m. h. t. hvor og hvornår det skal laves, som i øjeblikket er dominerende.

Vi har forelagt planen for Jernbanemuseets leder, hr. W. E. Dancker-Jensen og håber i kommende numre af vort klubblad »Bumletoget« at kunne bringe nyt vedrørende forslaget, der naturligvis omfatter *alle* klubber såvel som enkeltpersoner.

Svend Jørgensen.

NYT FRA UDENLANDSKE BANER

SNCF. Frankrig. – Efter 10 dages strejke, der menes at have kostet det franske samfund ca. 340 mill. kr. blev trafikken genoptaget den 22. juni. Jernbanepersonalet opnåede 1 pct. lønforhøjelse fra 1. juli og en mindste løn for jernbanearbejdere på ca. 1700 kr. pr. måned. Den ene procent forhøjelse var i forvejen lovet med virkning fra 1. september.

FOTOHOBBY

Eksposering

Sidste gang talte vi om eksposeringens grundregler, og vi vil denne gang gennemgå de tre første af disse grundregler.

Om end det er selvindlysende læresætninger, er de ikke til at komme uden om. Mange har prøvet, men tilfældig

Vejen til bedre service

B P SERVICE

ved Ivan Nielsen

Hadsundvej 144 – Randers – Tlf. 428386

Benzin – olie – vask – smøring – auto-udstyr – Quick-service udføres

omgang med kameraet slipper ingen godt fra. Usikkerhed og slumpskud fører til skuffede forventninger.

Der findes en brugsanvisning til ethvert kamera. Tit er beskrivelsen af kameraets funktioner så udførlige, at kameraejereren opgiver at læse det til ende! Derfor møder man alt for ofte amatører, der end ikke ved, hvordan de skal åbne deres eget kamera og skifte film. Langt mindre kender de til den film, fotohandleren har sat i for dem. Jeg nævner forholdet til skræk og advarsel for alle – undtagen de pågældende, der aldrig vil drømme om at læse noget i en fotobog! Der findes ingen vej udenom. Ingen fornuftig fotograf undlader at gennemgå den lille håndbog, der i detaljer beskriver den praktiske betjening af hans kamera og oplyser om placeringen af alle greb, indsætning af film osv. Med brugsanvisningen foran os gennemgår vi nu alle kameraets enkeltheder med største grundighed. Det er muligt at læsernes kamera ikke er udstyret med alle de finesser, der bliver nævnt, men følg med så langt som de forhåndsvisende greb rækker!

Stort set følger man med de mere veludrustede kameraer samme program som allerede omtalt. Blot er undersøgelsen lidt mere omfattende: Man indstiller hvert eneste af lukkerens tider, lytter til dem alle og forsøger at vurdere, om lukkeren går som den skal over hele linien.

Objektiv, blænder, afstandsindstilling, afstandsmåler, lysmåler, filmtransport, filmskift, tilbagespoling – kort sagt alt – hver eneste funktion skal kendes til punkt og prikke og må derfor undersøges omhyggeligt. Man lærer grebene at kende, husker i hvilke rækkefølge de skal betjenes, hvor de sidder og hvilken vej de drejes, når man ønsker en bestemt virkning.

Træningstid er velanvendt.

Man kommer ikke til at betale dyre lærepenge, dersom man indøver kamerateknik med et tomt kamera. Man undgår mange skuffelser, når man »fotograferer« uden film! Alt skal kunnes hjemmefra, inden man rykker i marken.

Og så er det ud og lære i naturen! Ved hjælp af eksposeringstabeller eller en lysmåler eksercerer man indstilling af tid og afstand samt blænder. Ved afstandsøvelsen forsøger man at bedømme en bestemt afstand og skridter den af bagefter, man kontrollerer en eventuel indbygget lysmåler med en meterstok.

Randers

Vi handler hos

THOMSENS FISK

Vestergade 22, Randers. – Tlf. 43 01 62

Alt i årstidens friske fiskesorter samt konserver.

Vær velklædt i tøj fra ...

Adelgades Skrædderforretning

ved Erling B. Olesen

Adelgade 3 . Randers . Tlf. 43 21 68

Dame- og herreskrædderi

– Målkonfektion samt omforandringer og reparationer udføres

Damerne går til ...

Salon »MINELL«

ved Lene Weichert

Prins Christiansgade 1 . Randers

Telefon 43 11 95

Alt indenfor moderne hårpleje udføres

Spec.: Hårtoppe samt parykker

NORDBYENS DAMEFRISØR

ved Inger B. Karlsen

Nørrebrogade 47 . Randers

Telefon 42 18 83

Alt indenfor moderne hårpleje samt

1. kl.s individuel behandling udføres

J. VALBJØRN

Kolonial – Vine – Delikatesser

Vestergade 68 – Vesterport – Randers

Telefon 42 38 99

Brødet til kaffen køber vi hos

Vesterbros Wienerbageri

v/ K. E. Nielsen

Sennelsgade 6, Randers, tlf. 42 05 38

Alt i 1. kl.s brød og kager

Vesterbros

Kød- og Pålægsforretning

v/ L. Hjorth

Viborgvej 42 – Randers – Tlf. 42 18 77

1. kl.s kød, flæsk samt hjemmelavet pålæg og salater

Randers Styretøjs Service

Støberigade – Tlf. 42 06 72

Alle reparationer udføres på eget

moderne værksted

Specialitet: Alt i autodæk

MODE – SNIT – KVALITET

.... så gå til

SALON METHEA

v/ Aase Niebuhr

Søren Møller-gade 9 B – Randers

Telefon 43 23 08

Vort speciale: Hårtoppe – Fletninger samt parykker

Fredericia

fb

FREDERICIA BOGTRYKKERI

Kirkestræde 16 . Fredericia
Telefon 92 00 66

Det betaler sig at købe ind hos . .

E-K MARKED

Vesterbrogade 30 . Fredericia
Telefon 92 63 24

Vejen til bedre service . . .

BP service

ved Alfred Skousen
Havnepladsen . Fredericia
Telefon 92 16 42

benzin - olie - smøring samt autoudstyr
quick-service udføres
Lad vognen vaske på vort nye
moderne vaskeanlæg

Vejen til bedre
og billigere service . . .

UNO-X service

ved Hans E. Pedersen
Egeskovvej 140 . Fredericia
Telefon 92 59 21

benzin - olie - vask - smøring
- autoudstyr - quick-service udføres

SOFT ICE CAFETERIA

ved Henry Gadegård
Vesterbrogade 31 . Fredericia
Telefon 92 26 63

Pølser - Hotdogs - Is - Sodavand
Æbleskiver samt kaffe med brød
og smørrebrød
Åbent fra kl. 8-23

LUCULLUS SMØRREBRØD

Vesterbrogade 24 - Fredericia
Lækkert smørrebrød
Selskabssmørrebrød - Anretninger
Vi bringer overalt - Tlf. 92 25 64

Ind til

ESSO SERVICE

ved E. Haudrum
Vejlevej - Fredericia - Tlf. 92 55 60
Benzin, olie, vask, smøring, autoudstyr
Quick-service samt autoreparationer
udføres

Briller køber vi hos . . .

BRILLE CENTRUM

Danmarksgade 20
7000 FREDERICIA-Tlf. (05)924630

Centret for moderne optik

TANDLÆGE

ARNE KRINGELUM

Danmarksgade 20, 1. sal . Fredericia
Telefon 92 62 60

Konsultation efter aftale

TV HUSET

Vasegården . Fredericia
Telefon 92 44 68

Stort udvalg i de førende mærker
indenfor

**RADIO - TV - BÄNDOPTAGERE
samt HÄRDE HVIDEVARER**

Damerne går til . . .

Salon »MERCI«

Jyllandsgade 71 A - Fredericia
Alt indenfor moderne hårpleje
samt sidste nye frisurer
Telefon 92 03 41

PRANGERVEJENS MÆLKEUDSALG

ved Poul Hansen
Prangervej 53 . Fredericia . Tlf. 92 02 85
1. kl.s mejeriprodukter - kolonialvarer
samt frisk brød og lækre kager

Køb brød med hjem til kaffen

DOLSGAARDS EFTF.

ved Jacob Toft
Nørrebrogade 26 - Fredericia
Telefon 92 19 21

Bestillinger modtages gerne

Det moderigtige udvalg i **Kjoler** og
buksedragter til alle aldre - så

KRAGS KJOLER

Vesterbrogade 46 - Fredericia
Telefon 92 12 53

Cand. pharm.

P. Spangs Materialhandel

Vendersgade 25, Fredericia. Tlf. 920180
Deres **MATAS** materialist

Ind til

ESSO SERVICENTER

ved H. C. Marcussen
Treldevej 34, Fredericia. Tlf. 92 51 51
Benzin, olie, vask, smøring, autoudstyr
Quick udføres

Vi handler i

ISMEJERIET

Vesterbrogade 44 - Fredericia
Telefon 92 10 35
Alt i 1. kl.s mejeriprodukter

Vær elegant og moderigtig klædt
i tøj fra

ØRNTOFT

Damekonfektion - Kjoler
Vendersgade, Fredericia. Tlf. 92 61 31
(Sparekassens bygning)

Vi kører til

CHEVRON SERVICE

ved mekaniker Hans Jørn Hermansen
Hjørnet af Treldevej/Ndr. Ringvej
Fredericia - Telefon 92 50 30
Benzin - olie - vask - smøring - auto-
tilbehør - Quick-service udføres

KETTYS BLOMSTER & KERAMIK

Hjørnet af Danmarksgade/Bjergegade
Fredericia
Alt i kranser - Eget kranserbinderi
Alt ordnes vedrørende begravelser
Leverandør til Statsbanerne

Det førende udvalg i **cykler - knallerter**
samt **tilbehør** - så

LARSENS CYKELSERVICE

Nymarksvej 27 - Fredericia. Tlf. 922985
Aut. forhandler af **ELNA** symaskiner
Salg - Service - Reparationer

ANTIKVITETER - så gå til

ANTIKHUSET

v/ H. C. Hansen
Hjørnet af Oldenborggade/Vendersgade
Fredericia - Tlf. 92 44 00
Antikviteter - Porcelæn - Fajance -
Lertøj - Tin - Messing og maledede Al-
mueskabe - Standkister - Våben -
Stå- og hængelamper

Alt til FOTO - KINO
samt TILBEHØR ...

ALLÉ-FOTO

ved Gert Tranholm

Allégade 29 . Horsens . Telf. 62 18 01

Atelier samt fotohandel

Det førende udvalg i

Foto - Kino samt tilbehør

finder vi hos



Foto-magasinet

ADELGADE 15 . 9500 HOBRO
TLF. 08 - 52 13 53

Fotografiske fingerøvelser

En tryllekunstner, der ustandselig taber sine effekter på gulvet eller ud af ærmet, er til almindelig latter. Et andet sikkert komisk nummer er fotografen, der aldrig får taget sit billede på grund af de uheld, der uafbrudt »indtræffer«.

Fotografer, der forbereder sig i tide, er yderst sjældent udsat for svigtende teknik.

Efter de indledende undersøgelser af kameraet og dets betjeningsgreb må man derfor i gang med et træningsprogram, som vi passende kan kalde »skygeboksning for fotografer«!

En billig fornøjelse, da det er helt overflødigt at lægge film i kameraet.

Eksempler:

1. En cyklist på vej - afstand 6 m - lukker 1/500 - blænde 8 - skyd!
2. Skift til nærbillede - afstand 1 m - lukker 1/250 - blænde 11 - skyd!
3. Gråvejr, nærbillede igen - afstand 1 m - lukker 1/500 - blænde 2,8 - skyd! - Skift til lukker 1/125 - blænde 5,6 - skyd!
4. Følg en bil - fast tid/blænde-kombination - skift afstandsindstilling: 25 m - 20 m - 15 m - 10 m - skyd fire gange indenfor et par sekunder.
5. Skyd fra hoften. Fast tid/blænder/afstandskombination - fotografer

uden at tage kameraet op til øjet - en uhyggelig vanskelig teknik, hvor man tit rammer ved siden af, men til gengæld også får pragtfulde plets-kud, når man har heldet (eller rutinen) med sig.

Kort sagt, jo bedre man behersker teknikken, desto mere frigjort står man overfor det egentlige motivet, billedet, når det gælder. Man skal både kunne lægge en film i kameraet og udskifte den i toltalt mørke. Det er let at lære med en prøvfilm - og man takker sig selv den dag, man uden besvær redder en film der er kørt fast.

Hold kameraet i absolut ro

For ejere af boxkameraer eller andre primitive kameraer, er denne læresætning en fotografisk livsbetingelse. Her, hvor lukkeren kun har ringe effekt - 1/30 op til højst 1/125 - er man tvunget til at holde kameraet og sig selv urokkeligt i ro ved eksponeringen. For disse lukkehastigheder er ingen garanti for at man ikke får rystede optagelser, dvs. uskarpe billeder.

Det er en fastslået kendsgerning, at næsten alle »frihåndsfotografer«, der bruger en lukkerhastighed på 1/125 eller langsommere, får rystede optagelser. Dette kan kun skyldes »vaklen« i eksponeringsøjeblikket.

Bedst er det altid, hvis man værner sig til altid at indstille lukkeren på 1/250 eller 1/500 eller mere.

Men er denne mulighed ikke til stede, skal man under alle omstændigheder modvirke rystelser ved at indarbejde en perfekt eksponeringsstilling.

Først og fremmest skal man være afslappet før og under eksponeringen, trække arme og albuer ind til kroppen og holde vejret i et kort sekund, før man trykker af.

Endvidere skal man i god tid inden eksponeringen trykke udløseren et stykke på vej, således at man i eksponeringsøjeblikket kun behøver at krumme fingeren et ganske lille stykke mere.

Hvor man har mulighed for det, skal man desuden støtte kroppen, helst også kameraet, til en mur, et træ, et planke-

værk - eller man kan stille kameraet på et bord eller en stoleryg.

Stativer, store eller små, er det bedste, men det skal være et godt spændstig stativ, og så brug en trådudløser, så er man helgarderet.

Indsatsen ved at holde kameraet i ro kommer igen mange gange i form af fine skarpe billeder. Man kan aldrig gøre nok for at holde kameraet i ro.

Knud Sidal.

»Sport og leg i verdenssøgeren«

På foranledning af de olympiske lege 1972 i München, har AGFA-GEVAERT ladet udskrive en verdensomspændende fotokonkurrence under ovennævnte tema.

Opgaven spænder over et stort område - lige så stort som sportens verden. Alt hører med hertil, f. eks. barnet, der leger med sin bold, den hjemlige morgengymnastik, og atleten på slaggebanen. Lad Deres kamera fortælle. Om de små ting, eller om alvoren når det gælder.

Alle kan være med, for de vigtigste synspunkter for bedømmelsen vil være: overholdelse af motivet, originalitet, udtryk og komposition. Det kommer altså ikke an på den tekniske ydelse, netop derfor skulle amatører og professionelle have samme chance.

En international dommerkomité bestående af kendte personligheder indenfor sport, kunst, fotografi og presse vil foretage udvælgelsen. Formand for dommerkomiteen i Danmark er den danske olympiske komités præsident Gudmund Schack.

Der er udsat 20 dobbeltrejser med alt betalt til de olympiske lege i München 1972 foruden 1.000 andre værdifulde præmier. Deres foto er måske adgangsbilletten hertil. Det koster Dem kun en kuvert og et frimærke.

Send intet billede nu, men få en deltagerformular med alle udførlige oplysninger hos fotohandleren eller ved henvendelse til:

AGFA-GEVAERT A/S
Hørsholmsgade 20
2200 København N.



film til enhver kameratype

Fredericia

Vi bor og spiser på...

AFHOLDSHOTELLET
ved Hansigne Nielsen
Fynsgade 26 . Fredericia
Telefon (05) 92 01 48

Den elegante og moderne frisur - så

Salon FLEUR

v/ J. Drachmann

Kongensgade 57, Fredericia, tlf. 922331
1. kl.s individuel behandling udføres

LILLEBAGEREN

v/ I. Kristoffersen

Johs. Jensens Allé 45 - Fredericia
Telefon 92 16 18

Lækkert brød og kager fra Magårds
bageri - Chokolade og konfekturer samt
is. - NB. Stort udvalg i kolonialvarer

Erritsø

Erritsø Forsamlingshus

v/ Frida og Aage Nielsen

Telefon 95 20 47

Nyrestaurerede lokaler

Såvel små som store selskaber modt.

Vejle

UNDERLIENS individuelle håndlavede
GULDSMYKKER er ikke dyrere



GULDSMED

e. og s. underlien
guldsmedie . (05) 82 35 05
dæmningen 34 . 7100 vejle

(Håndværkerforeningens bygning)

Det store udvalg i
STEREOANLÆG - BÅNDOPTAGERE
PLADESPILLER - TRANSISTOR
- så...

RADIOKÆLDEREN

Fredericiavej 1A . Vejle . Tlf. 82 73 73
Vi demonstrerer gerne i hjemmet

HAVNENS TOBAKSHUS

v/ Finn Rasmussen

Havnegade 37 - Vejle - Telefon 82 40 96
**Det store udvalg i cigarer, tobakker,
vine, spirituosa samt rygeartikler**

Vejle



v/ P. RYE PETERSEN

Dæmningen 43 - Vejle - Tlf. 82 11 27

Vi kører til

JØRGENS AUTO-SERVICE

ved Jørgen Andersen

Dæmningen 12 - Vejle - telf. 82 01 50

**1. kl.s autoreparationer udføres på
alle vognmærker med faglig garanti**

Stedet for moderne hårpleje

Salon MADEMOISELLE

ved Anna Schmidt

Skovgade 25 - Toftebo - Tlf. 82 53 63

Speciale: Hårtoppe og parykker

Forkort rejsen

med en lommeroman fra ...

TURISTKIOSKEN

ved Peter Sørensen

Dæmningen 34 . Vejle . Tlf. 82 07 80

Aviser, uge- og månedsblade
samt telegrammer

Vi handler hos ...

VESTBYENS DELIKATESSE

ved Finn Christensen

Vardevej 40 . Vejle . Tlf. 82 98 35

**Speciale: Selskabssmørrebrød samt di-
nér transportable. Priser og tilbud uden
forbindende.**

Horsens

Velkommen hos

TEXACO SERVICE

v/ Vagn Bentsen

Nørretorv 6 - Horsens - Tlf. 62 42 91

Benzin og autodiesel - Marfax smøring

Olje samt stort udvalg i autoudstyr

Quick-service udføres

Speciale: Undervognsbehandling

Horsens

TANDLÆGE

Thorkild Overgaard

Borgergade 12 . Horsens . Tlf. 62 95 00

Konsultation fra kl. 9-17

Lørdag efter aftale

Centralvarme - dampanlæg - vand-,
gas-, sanitet- og blikkenslagerarbejde
- så...

K. V. KOCHS EFT.

G. Dalhoff Knudsen

ingeniør, m. af l.

Kattesund 12 . Horsens . Tlf. 62 27 00

Tilbud og overslag gives u. forbindelse

MYRFELD SMØRREBRØD

ved Jørgen Pless

Grønnegade 3 . Horsens . Telf. 62 69 00

Frokostpakker - Selskabssmørrebrød

Anretninger

Vejen til bedre service

B P SERVICE

ved Sv. Aa. Klausen

Vestergade 89 - Horsens - Tlf. 62 70 77

**Benzin - olie - vask - smøring auto-
udstyr - Quick-service udføres**

Stedet for moderne hårpleje ...

Salon CHANEL

ved Aase Lund Pedersen

Søndergade 49, 1. sal . Horsens

Alt indenfor sidste nye frisurer samt toppe

Tlf. 62 38 40

Det store udvalg i **chokolade, konfek-
ture** samt **gaveæsker** - så

CHOKO

ved Esther Nielsen

Kongensgade 21 - Horsens. Tlf. 621505

Brande

Gælder det legetøj, sa ...

BENTES LEGETØJ

Storegade 19 . Brande . Telf. 18 03 27

Det store udvalg i de førende mærker

i legetøj og hobbyartikler

FILATELI

Portofri bestillinger

Bestillinger til Postens Filateli kan fra 1. juli indsendes ufrankeret, ligesom forsendelser fra Postens Filateli vil blive besørget portofrit til bestillerne.

Denne ordning er en følge af ændringer i den nye postlov, der fastlægger portofri besørgelse af visse forsendelser mellem publikum og post- og telegrafvæsenet.

For filatelisterne betyder de nye regler en ikke uvæsentlig besparelse, og de imødekommer et ønske, der ofte er fremsat fra frimærkekøbernes side.

FRA KLUBBERNE

Nyt modeljernbaneanlæg

Medlemmer fra modeljernbaneklubberne i Birkerød og Hillerød er begyndt at bygge modelbane på Teknisk Museum i Helsingør. Materiellet stammer fra en gave, som museet for et par år siden modtog fra Fredericia, og der er rigeligt til en modelbane på 28 m². Baggrunden er den store succes den midlertidigt opstillede modeljernbane blev for et lille år siden.

Modelbyggerne har projekteret anlægget således, at det kommer til at omfatte bl. a. en bane for persontog, en for godstog samt en lille smalsporet bjergbane. Der vil også blive anlagt to havne hvor vogne og biler overføres.

I første omgang vil museets besøgende ved møntindkast selv kunne sætte de forskellige baner samt færgoverfarten i drift. Når første etape er udbygget, går man i gang med en betjeningspult, ved hjælp af hvilken særlig kyndige kan dirigere et udsnit af de henvendte 50 jernbanetog ud af remiserne.

Det kan ikke forudsiges, hvornår anlægget står færdigt; men der vil blive bygget i selve udstillingen i hver week-end, således at de besøgende kan følge »slagets gang«.

DSB Skytteforening, København

Den nye skydebane i underetagen på DSB Godspalæ på Kalvebod Brygge er nu en realitet, papirerne er i orden, og der forestår nu et stort personligt arbejde for alle medlemmer. Det vil være meget ønskeligt om banen kan være færdigopstillet ca. 1. september i år, så alle medlemmer – også evt. nye – er særdeles velkomne til at være med i

opbygningsarbejdet, det være sig både i form af råd og vejledning eller også manuelt. Alt har interesse og tiden er knap.

Helsingør Jernbaneklub

Klubbens veteranog på HHGB er blevet en solid succes og belægningen i togene ligger meget nær de 100 pct. Ja, til tider endda over. Især klubbens åbne skovvogn er et stort trækplaster og altid fuldt besat, selv i regnvejr.

Klubben har netop fra OHJ erhvervet Qa 304 – en af de små tidligere åbne bænkevogne, der skal supplere skovvognen til næste sæson.

Fra HFHJ har man erhvervet bogievognen C 51, der senere skal omdannes til udflugtsvogn.

I Saunte er man gået i gang med det længe ventede sidespor til klubbens materiel, og her skal klubben fremtidig have sit hovedsæde. Der skal dog stadigvæk restaureres vogne på Gentofte station.

»Trafikstop« på Bandholmbanen

Når tyske turister har været med veteranbanen fra Maribo, og toget skulle passere Maglemer-overskæringen holdt der en ølvogn fra Nykøbing F. Bryghus på tværs af banen. De rejsende måtte ud af toget for at skubbe ølbilen væk fra sporet, hvorefter der blev givet gratis øl som tak for hjælpen. Et fint indslag på en udflugtstur.

DØDSFALD

Lokofører J. A. E. Nielsen, fh. Helgoland mdt, 79 år.
Togrevisor P. K. S. Dinesen, Kbhvn. H, 56 år.
Togfører E. H. O. Fich, Kbhvn H, 56 år.
Ingeniør P. E. C. Pedersen, baneområde Århus, 56 år.
Overportør P. Hesselberg, Nørrebro, 51 år.
Overportør A. J. Jacobsen, Vojens, 46 år.

Der er kun én vej, når det gælder

Vådvaske – Færdigvask – Rulletoj Record Vask & Rens

Jernbanegade 57 – Esbjerg – Tlf. 123438

Vi modtager også gerne Deres rensesetøj

Esbjerg

Esbjerg og Omegns Sparekasse

Esbjerg

... og pengene sætter vi i



Lad vaske hos ...

RENA-VASK

Spangsbjerg Kirkevej 36 . Esbjerg

Telefon 12 78 42

VÅD-, TØR-, RULLE- OG FÆRDIGVASK
Vi henter og bringer

Forkort rejsen

med en lommeroman fra

GJESING KIOSKEN

ved Erna Nielsen

Gl. Vardevej 183 . Telf. 13 00 52

Aviser – uge- og månedsblade
samt stort udvalg i telegrammer

Nyt fotoatelier ...

FOTOGRAFERNE

ANNELISE og IVAN KRISTENSEN

Kirkevej 16 . Esbjerg

Telefon 13 33 94

INDUSTRI-, REKLAME-, PORTRÆTFOTO

Åbent daglig 9–17.30

Søn- og helligdage efter aftale

Der er go' gang i ure fra ...

URMAGER HANS THEILGAARD

Englandsvej 35 . Esbjerg

Telefon 12 69 40

Stort udvalg i de førende mærker

1. kl.s reparationer udføres
med fagmæssig garanti

MØBEPOLSTRING

Møbepolsterværksted tilbyder alt

i polstringsarbejde. 1. kl.s arbejde
til rimelige priser

KAJ PETERSEN

Finsensgade 43 . Esbjerg

Telefon 12 69 76

CONARO-MØBLER

PERSONALIA

LJ. Holeby

Trafikekspedient P. Pabst Christian- sen, Hillerød, er ansat som postekspe- ditør ved Holeby station, hvor trafik- ekspedient C. Hansen er udnævnt til stationsmester ved Søllested station.

BOGHJØRNET

Spektrums Paperbacks

Ellery Queen Kriminalmagasin 20
Redigeret af Ellery Queen. Dansk redaktion ved Bitten Søderberg. Spektrums Pocketbøger. Kr. 6,90.

De fem noveller i Ellery Queen Krimi- nalmagasin nr. 20 er skrevet af Rufus King, Robert Twohy, Helen McCloy, William Brittain og Nicolas Freeling. Kortromanen er af Cornell Woolrich: »Mordets rosenkrans«, om manden, der inden for et hotelværelses fire vægge afventer sine forfølgere.

Else Fischer: Violer min elskede
3. udgave.

Spektrums Pocketbøger. Kr. 8,75.

På vej til en weekend på Egemose- gård ser fjernsynspeakeren Susanne Wainberg en mand ligge midt på en lille skovvej. Hun standser vognen og står ud for at hjælpe ham – og bliver slået ned bagfra. Dette er begyndelsen til ét langt mareridt for Susanne i Else Fischers kriminalroman »Violer min elskede«.

Edgar Wallace: Dobbeltgængereren
Oversat af Kay Nielsen. 2. udgave. Spektrums Pocketbøger. Kr. 7,75.

I »Dobbeltgængereren« af Edgar Wal- lace får politiinspektør Dick Staines bevis for, at tålmodighed er dyd for en politimand, da der ti år efter drabet på en bankkasserer dukker et fingeraftryk op, svarende til det på mordvåbnet.

Edgar Wallace:
Døren med de syv låse
Oversat af Grete Juel Jørgensen. 2. udgave.

Spektrums Pocketbøger. Kr. 8,75.

I Edgar Wallaces »Døren med de syv låse« gøres videnskabelige forsøg, hvor- ved det »lykkes« at standse hjernevirk- somheden hos to drenge, men kroppe- ne vokser videre. Misbrugt af tilstræk- kelig hæmningsløse personer kan det give dystre resultater.

Edgar Wallace:
Mordet ved de tre ege
Oversat af Mogens Cohrt. 3. udgave.

Spektrums Pocketbøger. Kr. 8,75.

Edgar Wallace fornægter ikke sin skriveevne hverken i spænding, kolorit eller raphed i »Mordet ved de tre ege«. Tre fhv. opdagere fra Scot- land Yard mødes og tror, de skal hyg- ge sig, men møder i stedet: mord, brandstiftelse, kidnapning og to kærlig- hedshistorier.

Nordens Järnvägar

er en årbog om jernbanerne i Danmark, Sverige, Norge og Finland, arrangeret på samme måde som i »Danmarks Jern- baner 1960–1969«. Hver årgang beskri- ver små og store begivenheder på stats-, privat- og industribaner i det tilsvaren- de år. De finder en mængde førsteklas- ses fotografier af damp-, motor- og elektriske loko med interessant tekst foruden lokofortegnelser. På en gang en bog, hvor man mindes svundne tog og baner, og samtidig en omfattende kilde til planlægning af rejser i nabo- landene. Al tekst er på svensk og eng- elsk.

Nordens Järnvägar 1968
Udsolgt, nyt oplag forberedes. Forudbestillinger modtages.

Nordens Järnvägar 1969
120 sider, 18×25 cm, 237 foto. Indb. pris Skr. 20,00 (I Sverige desuden moms, p. t. 3,50)

Nordens Järnvägar 1970
120 sider, 18×25 cm, ca. 230 foto. Indb. pris Skr. 20,00 (I Sverige desuden moms, p. t. 3,50) Udkommer i efteråret 1971.

Bestil dem i Deres boghandel eller direkte fra forlaget: Frank Stenvall, Köpenhamnsvägen 47a, S-217 71 Malmö, Sverige, svensk postgiro 63 21 47-5 (kan også indbetales på ethvert dansk post- kontor).

Symphony in Steam
193 sider, ill. Kr. 25,00. Blandford Press, 167 High Holborn, London WC 1.

Bogen lægger an på en lang serie dej- lige foto i farver, hvor damplokoet er beskrevet i lyst og nød så at sige, i alle de situationer vi ønsker at se det, og i de situationer, hvor vi er tvunget til at se det, om end med sorg og vemod. Det er med andre ord mest af alt en elegi, men en elegant elegi, der giver disse stålkæmper al den ære og glorie, de fortjener og som de jo i virkelig- heden forlener sig selv ved bare i form af den pragtfulde røg.

Worlds Smallest Public Railway
48 sider. Ca. kr. 4,00. 56 sider. Ca. kr. 5,00.

Ian Allan, Shepperton, Middlesex.

Verdens mindste offentlige jernbane er sikkert en af de korteste, men det der her hentydes til er mere størrelsen af togene, idet de måske mere af mange ville kaldes verdens største modeltog. Der er i øvrigt ingen grund til lang om- tale af banen her, det er tidligere sket, blot at konstatere, at bogen behandler banen som en håndbog og er fortræffe- lig.

Den anden bane er derimod en gan- ske almindelig smalsporet jernbane, en blandt mange som er heldig at være bevaret for eftertiden og oven i købet ser en god fremtid i møde som mu- seumsbane. Brug banen, det er en rejse til nutid og fortid, hvis De altså skulle være så heldig at komme på de kanter i England.

Lincolnshire Coast Light Railway
adr. Humberton, Grimsby.

Bogen er udgivet af banen, som vel nok er verdens eneste veteranbane byg- get helt fra starten med det ene for- mål at leve og tjene penge som sådan. Banen er så vel besøgt, at der er 20 minutters drift i sommertiden, så det er ikke underligt at den har været en bog værd.

Der Wagenpark der Berliner S-Bahn
117 sider, ill. Ca. kr. 10,00.

Kaiser-Friedrich-Strasse 41, 1 Berlin 12. Arbeitskreises Berliner Nahverkehr.

Berlins S-baner turde være et særligt spændende kapitel, da de på mange måder i sin tid stod model til de tilsva- rende københavnske. Bogen behandler udelukkende det rullende personvogns- materiel, og det er interessant at se, hvordan man der som i Danmark har været udpræget økonomisk, for ikke at sige direkte nærig og bygget om og om igen, så det meste i dag er næsten ukendeligt fra dets oprindelige tilstand indvendigt, men ikke udvendigt.

jas.



Silkeborg

SILKEBORG SPAREKASSE

Telefon (06) 82 52 66 – Postgiro 78 63
Mandag, tirsdag og onsdag 9.30–16.00
Torsdag 9.30–17.00
Fredag 9.30–17.00 og 18.00–19.30

DORTHE KOLONIAL

v/ Dorthe Gammelgaard
Jernbanevej 35 – Silkeborg
Alt i kolonial – konserves – vine –
spirituosa samt tobaksvarer
Prøv vor ekstrafine kaffe
Telf. 82 14 55

Vejen til bedre service...

BP service

ved H. E. Husted
Borgergade 71 . Silkeborg
Telefon 82 46 61
benzin – olie – vask – smøring
autoudstyr – quick-service udføres

Vi anbefaler et besøg i den
nyrestaurede

Banegårdsrestaurations

v/ Ole Berg Borregaard
Silkeborg – Telefon 82 77 01

Stedet for moderne hårpleje...

Salon HØJLUND

Spættevej 6 . Silkeborg . Telf. 82 26 19
1. kl.s individuel behandling udføres

Vi handler i ...

KOLONIALFORRETNINGEN

v/ Eva Schmidt
Borgergade 77, Silkeborg, tlf. 82 27 71
1. kl.s kolonial, konserves, vine
tobakker – Ekstrafin kaffe

Kjoler til MINI-priser i stort udvalg

SHOP 68-88

v/ Jytte Jensen
Frederiksberggade 15 – Silkeborg
Telefon 82 46 46

Garanti for fagmæssig udførelse – så

FUNDER ELEKTRO

Funder gl. Mejeri, Silkeborg, tlf. 851264
1. kl.s reparationer af EL-motorer, startere og dynamoer. – EL-anlæg på biler og traktorer. EL-værktøj – Vaskemaskiner og andet EL-husholdningsudstyr – Køleskabe og fryser

Det store udvalg til BRODERI og HÅNDARBEJDE finder De i

BRODERIFORRETNINGEN

v/ Elna Lind
Nygade 5 – Silkeborg – Tlf. 82 41 61

Skanderborg

Årstidens FRUGT, GRØNT, BLOMSTER
så gå til

»SØBLINK«

v/ E. Andersen
Møllegade 74, Skanderborg, tlf. 521028
Buketter og krans fra eget binderi

Fodtøj for hele familien

så gå til

CITY SKO

ved Henning Sørensen
Adelgade 76, Skanderborg. Tlf. 52 02 24

Vildbjerg

TANDLÆGE

F. SKOV PEDERSEN

Bredgade 2 . Vildbjerg . Telf. 13 14 94
Konsultationstid 9–17
Lørdag efter aftale

Herning

DALLS

HERREMAGASIN

P. M.-HUSET . HERNING . TELF. 12 05 81

HERREHABITTER

Specialitet: topmærket Sterling
Kamgarn – Twist – Trevira

Køb Deres brugte kvalitetsbil hos



ved Henning Christensen

Rønnebærvej 8 – Herning – Telf. 12 95 10

Vejen til bedre service –
så kør til ...

BP-Huset

Bryggergade 10 . Herning . Tlf. 12 81 32
ved Tage Petersen

Herning

Gaver i guld og sølv
– så

C. H. RODE

Krog Simonsens Eftf.
Bredgade 28 . Herning . Telf. 12 00 56

Specialforretningen
med det store udvalg ...

GARDIN NYT

Bredgade 28 . Herning
Telefon 12 27 96

Vi tager mål, klipper, syr
og hænger op for Dem

Forkort rejsen
med en lommeroman fra

NØRREPORT KIOSK

ved Johs. Nielsen
H. C. Ørstedsvvej 42 . Herning
Telefon 12 17 18

Aviser – uge- og månedblade
samt papirartikler

Vi kører til ...

KAJS AUTOVÆRKSTED

ved Kaj Sørensen
Sølvgade 9 . Herning . Telf. 12 64 73
1. kl.s autoreparationer udføres på alle
vognmærker samt plade- og rustarbejde
Stort udvalg i autoudstyr

Det store udvalg i moderigtige
kvalitetsvarer for mandfolk – så



Varde

Vi handler i ...

ISMEJERIET

ved Anna Nielsen
Jernbanegade 4 . Varde . Telf. 22 13 16
1. kl.s mejeriprodukter
Lækkert brød og kager
Øl og sodavand

SENSOMMER - JOURNALEN

FOR DE FERIETRÆTTE

*At vide, hvor man får besked
er mere værd, end det man ved*

Vort EDB anlæg har registreret

Det forlanges, at de penge, der bevilges til jernbaner skal give overskud.

Hvad så med de store udgifter til vej-anlæg?

Planerne om at bygge en ny rutebilstation i Odense på det tidligere privatbaneområde, kan på grund af personalemangel ved DSB ikke komme i gang.

I 1967 blev planerne derom betragtet som en hastesag DSB siger, at de, der skal behandle sagen i øjeblikket er hårdt trængt op. Så se dog og få dem ned på jorden igen!

Undervisningsministeren siger: Vi kan ikke leve af at passe hinandens børn.

Vi kan heller ikke leve af at barbære hinanden!

En rejsende fra Skive, der var med et udflugtstog til landskampen mod Sverige, var så uheldig at tabe sin tegnebog, da han benyttede WC i toget mellem Gelsted og Tommerup.

Dagen efter lykkedes det personalet på 45. banemesterstrækning at finde tegnebogen på strækningen. Borgmesteren kan heraf se, at det ikke er udelukkende griseri, der kommer fra togenes toiletter!

FØLJETONEN

BIM BAM – BIM BAM

Tilegnet dampveteraner
og tognarkomaner

Som en søvngænger vaklede han ned ad den nye svelletrappe, rendte et par gange rundt med fodgængermøllen, som nu aldrig mere skulle sluse gå-

gængere ind over baneterrænet og var så heldig, at den midlertidige ledvogter var ovre hos naboen for at spise til aften. Helt alene i bælgmørket nærmede han sig tingene ærbødigt forsigtig som en muslim i en moske, idet han nærmest snusede rundt som en hund i en forladt hundegård, hvor enhver duft havde interesse. – Men han var bæverende bange for, at han – som en almindelig dødelig – ikke skulle vederfares – ja, alt dette her. Derfor kæmpede han drabeligt – med sig selv, som absolut ville ødelægge hele tegningen. – Nej, for den lede, snerrede han gang på gang – gå dog væk, for Fanden! Og han virrede med hovedet som overfor fluer. – Han frygtede nemlig nemesis og var tilsyneladende indstillet på det umulige, helt at undgå det meget farlige – forhåndsglæden.

Pludselig, da han stod ved et buskads, hørte han en uheldsvarslende mekanisk raslen, der udløste sig i et drabeligt bim-bam – bim-bam på et par svære jernklokker. Den ængstelige liebhaver er jo nok sunket noget i knæ ved dette chok, der formentlig fik ham til at se Himlen åbne sig – at tænke sig: vækkerklokker i sin have!

Fægtende med armene som mod en hel bisværms løb han derfra, men ikke ret langt, så standsede han og så tilbage til det sted, hvor han havde haft oplevelsen, som imidlertid gentog sig: bim-bam – bim-bam, idet det var et tog med lige nummer, der meldtes. – Jah! – Det var mageløst!

Nu måtte ledvogteren imidlertid snart indfinde sig, så Jens Peter, dødt træt af den uophørlige kamp med fristelserne, begav sig til hjemmet. Her havde hans usædvanlige udebliven allerede vakt en vis uro hos hans kone, Maren, som imidlertid ikke blev meget beroliget ved hans tilsynekomst, idet hun med et halvt øje kunne se, at noget var hændt ham. – Ja, hun kunne også høre det, for han kaldte hende Maren og ikke Mour, som han ellers havde sagt lige siden de fik drengene.

(sluttes)

Tidens tempo ved århundredskiftet

En kone fra marken syd for Vandel station, skulle en dag med toget til Vejle og hun var den eneste rejsende til det tog. Hun henvendte sig til stationsforstanderen med de ord: »I ska' såmænd it kjør for mi skyld, hrr forstander, a ka såmænd godt vint et par daw!«

Vor udsendte medarbejder – i telefonen:

Tørreriet i Bruxelles

– Hvodden skær' den dernede?

– Hihihhi! – Fint! – Vi tørrer dem noget så grusomt – ja, vi tørrer dem lige så tørre som vi tør – så det ikke ligefrem driver af dem!

– Ja, fy dog – pas endelig på!

– Men ham engelskmanden måtte vi gi' tørt på forleden – det var ved at dryppe fra ham – han kat'e holde sig – når han endelig har et ordentligt omkvæd!

– Hva'? – Ungkvæg? – Er I begyndt på landbruget? Bonden dernede har han det på det tørre?

– Hihihhi! – Ja, som karudsen i pæretæret! – Det er tørre tærsk – da tør mejetærsk vejer for lidt!

-- Ham Peder Syv siger, at den flamske Jeppe – a la Montagne – er tør i nakken! – Hvordan med det

– Hahaha! Mais Oui! – précisément! Og det tørre vender indad – så nu ved bladet også, hvorfor også denne Jeppe også drikker – og så videre!

– Ja, tak – og ellers noget væsentligt?

– Når De er så venlig at spørge – så er aftenerne jo lange – også for Karoline – og vi lider meget af disse afskyelige – tørre lommesmarter!

– Hallo! – De bliver så utydelig – vi må hellere slutte!

Kasper.

Et givet ord svinebinder sin mand

– Desværre – i denne måned ser jeg mig slet ikke i stand til at skaffe noget afdrag!

– Det sagde De også sidst – det er for let!

– Jamen, holdt jeg da ikke mit ord, måske?

Ta' toget – når det er der!

– Har denne bane da slet ingen køreplan?

– Jovist så – se selv, fin og stor – men vi må jo indrette os efter som togene nu engang kommer!

og så var der

konen, der hellere ville have to mænd frem for en enke.