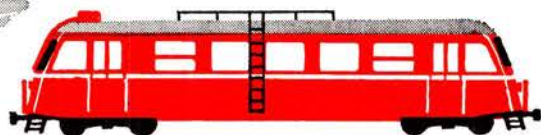
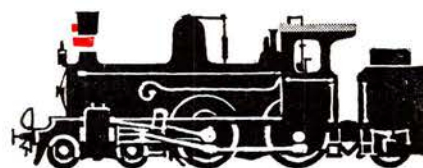


JERNBANE-BLADET



TIDSSKRIFT FOR STATS- OG PRIVATBANEPERSONALET

1968

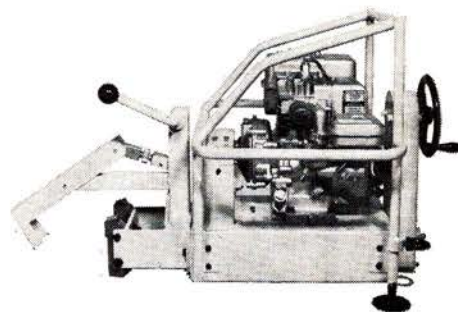
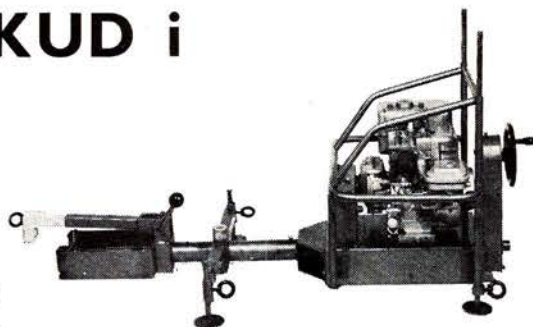
bli'r et **RAPEDA-ÅR** med **SKUD** i
når der anvendes

3/8" }
3/8" - 1" } profilmre
3/8" - 32 mm } benzinmotordrevne
skinneboremaskiner

til boring af huller for anbringelse af signal- og
returstrømsforbindelser samt skinnelaskebolthuller
på strækningerne.

3/8" - 1" }
3/8" - 32 mm } benzinmotordrevne
skinneboremaskiner
kort udførelse

specielt beregnet til boring af huller på van-
skeligt tilgængelige steder,



RASK PEDERSEN & DALSGAARD A/S

Byageren 7

2850 NÆRUM

Tlf. (01) 80 28 00

Århus

Vi anbefaler . . .
A. C. Radio- og TV-service
Chr. Wærumsgade 22 - Århus
Tlf. 12 67 70
1. kl. reparationer udføres med
fagmæssig garanti

CLARINA Blomster
v/ Braad Larsen (ny indeh.)
Sct. Pauls Plads 16 - Århus
Tlf. 12 70 90
Alt i årstidens blomster, buketter,
kranse og dekorationer. Sendes overalt

K F U M Cafeteria
Klostergade 37 - Århus - Tlf. 12 14 16
Selvbetjening - veltillavet mad
Dagens middag og lækker smørrebrød
til rimelige priser
Benyt vore selskabslokaler

ARNE VÆDELE MADSEN
Tandlæge
Sct. Clemens Torv - Århus
(Andelsbankens bygning)
Konsultation efter aftale. Tlf. 13 21 21

Snlt-mode og kvalitet - så
SALON INGE STEEN
Ryesgade 28 - Århus - Tlf. 12 68 60
Speciale: Hårtoppe samt klipning

Vi kører til . . .
GEHRT'S AUTOSERVICE
Christiansgade 32 - Århus - Tlf. 12 96 07
1. kl.s reparationer udføres
Alle vogntyper - pr. time kr. 20,-
Spec. Renault

Vi handler med fordel hos . . .
ARNE RASMUSSEN
Jens Juul's Eftf.
Vestergårdsgade 12 - Århus
Tlf. 12 84 40
Alt i 1. kl. kolonial - konserves - vine -
spirituosa samt tobaksvarer

KEMO-RENS
v/ L. Christensen
Tordenskjoldsgade 26 Århus
1 kg tøj kr. 5,50 - 4 kg tøj kr. 20,-
Strålende rent og hurtigt - Tlf. 16 56 03

Vi anbefaler . . .
SCT. PAULS PENSIONAT
v/ P. Kuntz
Sct. Pauls Plads 2 - Århus - Tlf. 13 30 79
1. kl. pension - separate borde
„Mad ud af huset“ -
2 retter varm mad kr. 4,75

Vi handler i . . .
SLAGTERFORRETNINGEN
v/ Søren Bøtkjær
Bissensgade 1 - Århus - Tlf. 12 80 20
1. kl. kød, flæsk og hjemmelavet pålæg
Prøv vor fine medister

Gør Deres indkøb i
Samsøgades
Frugt- og Koloniallager
Samsøgade 77 - Århus - Tlf. 13 53 51
Stort udvalg i kolonial - konserves -
vine - spirituosa samt
alt i årstidens frugt og grønt

Tal først med . . .
Arbejder Spare- og Lånekassen
for Aarhus og Omegn

Deres glarmester . . .
BØRGE KNAGE
Rosengade 34 - Århus - Tlf. 12 22 89
Alt glarmesterarbejde udføres
Spec. billedindramning. Tilbud gives

Kolonial - Konserves - Dybfrost - så . . .
LEIF RASMUSSEN
Rosenvangs Allé 184 - Højbjerg
Tlf. 27 05 20
Stort udvalg i vine og spirituosa
samt tobaksvarer

A. P. JACOBSEN'S EFTF.
v/ Poul Erik Jensen
Rosenvangs Allé 186 - Højbjerg
1. kl. kød, flæsk samt hjemmelavet
pålæg - Tlf. 27 08 22

Frederiksbjerg Ure og Optik
v/ O. Kjærsgaard
Frederiks Allé 110 - Århus - Tlf. 12 38 65
Førende indenfor ure og optik
Aut. Certina-forhandler

MEJERIUDSALGET
v/ Ejner Olsen
Sølystgade 8 - Århus - Tlf. 12 73 23
1. kl. mejeriprodukter, brød og kager
samt øl og sodavand

Slagtermester ERIK ANDERSEN
Ny Munkegade 62 - Århus - Tlf. 12 62 45
1. kl. kød og flæsk samt hjemmel. pålæg
Selskabssmørrebrød lev. på bestilling

Deres Nye Fotograf



stroyer
fotografi

overfor rutebilstationen
åben lørdag og søndag
fra 10 til 19

SALON »BODI«
v/ Inge Sandhøj
Hj. af I. Huitfeldtsgade-Otto Rudsgade
Århus - Tlf. 16 98 57
Alt indenfor moderne hårpleje

Vi handler hos . . .
Bagermester RING NIELSEN
Studsgade 3 - Århus - Tlf. 12 10 95
1. kl. lækker brød og kager
Prøv vor fødselsdagskringle
Åben søndag

Vi handler i
»GULDVAFLEN«
v/ Dagmar Hansen
Silkeborgvej 70 - Århus - Tlf. 12 94 60
Chokolade og konfekturer samt stort
udvalg i gaveæsker
Bestilling på dessert-is modtages

Vi handler i
Østbanens Mejeriudsalg
v/ Bruno Pedersen
Østbanetorvet 7 - Århus - Tlf. 12 53 02
Alt i 1. kl. mejeriprodukter samt lækker
brød og kager - Øl og sodavand



JERNBANE-BLADET

Ekspedition:
Togfører V. Jonvald - Hvidovrevej 258
2650 Hvidovre
Telefon (01) 78 36 42

Redaktion:
H. E. Rybro (ansvarshavende)
Valby Langgade 223. 1. tv.
2500 København Valby
Telefon (01) 30 87 71

Abonnement
16,50 kr. (incl. moms) årlig
12 numre

Kan bestilles på girokonto 600 82
Jernbane-Bladet - 2650 Hvidovre

Medlem af
Dansk Fagpresseforening
og
International Tidsskriftsfederation

Bladet er tilsluttet Dansk Oplagskontrol

Tryk: Herfølge Bogtrykkeri, Herfølge

JANUAR 1968

Dette nummer indeholder:

	Side
En forvirret valgtid	3
Månedens emner	4
Månedens foto: Filisur/Graubünden	5
Brevkassen	7
Erindres det	7
I få linier	8
Nedlagte stationer: Strib station	9
„SAFARI“ mod syd	9
Hold dig i form	12
Jernbaneliv 1942-1962 (13)	12
Farvel til Ebeltoftbanen	14
Privatbanenyt	16
Fra dagbogen	17
Nyt fra udenlandske baner	21
Model-jernbane	21
Foto hobby	23
Fra klubberne	25
Personalia	25
Boganmeldelser	27
Bagsiden	28

I næste nr. bl. a. Farvel til Trolldhedebanen

**Vil De se
resultater?**

**lad
trykluft
arbejde
for Dem**

Atlas Copco

Atlas Copco A/S, Valhøjs Alle 160
København - Vanløse, Telf. (01) 70 55 11
Århus afdeling: Grenåvej 339; Risskov
Telf. (061) 7 63 44
Distriktskontor - Fyn: Hunderupvej 130
Odense, Telf. (09) 13 57 16

Jernbanekioskerne

betjener Dem gerne med

Tobak - cigarer - cigaretter

Film og kuglepenne

Dag- og ugeblade

Rejselekture

Venlig hilsen

Bladhandler-Forbundet
i Danmark

Århus

Vi får vasket hos...

STJERNE VASK

v. E. Worup

Skovgårdsgade 14 - Århus - Tlf. 12 06 14
Ren og skånsom vask...

Tobaksforretningen

v. N. Wenstrup

Skovvejen 48 - Århus - Tlf. 13 22 13
Alt i tobak - vine - spirituosa
Stort udvalg i rygeartikler

Vi handler i

MØNSTER BAGERIET

v/ B. Frydkjær Jensen

Jægergårdsgade 81 - Århus
Tlf. 13 54 46

1. kl. lækkert brød og kager
Best. på fromage til dessert modtages

MEJERIUDSALGET

v/ Niels Pedersen

Tage Hansensgade 31, Århus -
Tlf. 13 03 48

Alt i 1. kl. mejeriprodukter
Lækkert brød og kager

Byens førende specialforretning

ELMAND

Hj af Vester Allé og Vestergade
Tlf. 12 26 00 - 12 26 52
Århus

Tandlæge

O. SVANE-SØRENSEN

Ny praksis

Vestre Kongevej 1 - Viby J.
Tlf. (06) 14 68 49

Kai Hansens Vin og Tobak

Stenkildevej 6 - Viby J. - Tlf. 14 15 18
Det store udvalg i cigarer, tobakker,
vine, spirituosa samt rygeartikler

Hvad vore læsere har brug for

Grenå

Vi handler altid i...

TURISTKIOSKEN

v/ Henry Stouby

Havnepladsen - Grenå - Tlf. 32 13 16
Aviser - Uge- og månedsblade
Stort udvalg i billigbøger

Lystrup

Gulf Service

v/ Birger Poulsen

Århusvej 26 - Lystrup - Tlf. 22 13 46
Benzin - Olieskift - Vask - Smøring
Alt i autoudstyr - Quick-service

Egå

EGÅ AUTOHANDEL

Holst Andersen

Østre Kringelvej 25 - Tlf. 22 03 16
Autoreparation og Autoopretning
af alle vogntyper. Spec. NSU Prinz
Køb og salg af brugte vogne

Silkeborg

SPARE- OG LAANEKASSEN

for Silkeborg og Omegn

Tlf. (06) 82 52 66 - Postgiro 7863
Mandag-fredag kl. 9.00-12.30 og 14-16
Fredag tillige kl. 18-19.30
Lørdag lukket

Vi anbefaler et besøg i

Banegårdsrestaurationsen

Silkeborg. Tlf. (06) 82 07 17

Gør Deres indkøb af
frugt - chokolade - tobaksvarer i

RUTEBILKIOSKEN

v/ G. Nielsen
Silkeborg

Få renset i

REKORD - RENS

Rekord-Rens er ikke kilo-rens, men
kvalitets-rens til kilo-pris
Skolegade 21 - Silkeborg - Tlf. 82 52 35
(P-plads overfor)

Silkeborg

Stedet for moderne hårpleje...

Damefrisør INGERLISE WILS

Amaliegade 4 - Silkeborg - Tlf. 82 31 40
1. kl. fagmæssig behandling



Servicestation

v/ H. Haurbak

Borgergade 71 - Silkeborg - Tlf. 4661
Benzin - Olieskift - Vask - Smøring
1. kl. service udføres
Stort udvalg i autoudstyr

Isager's Autohandel

V. Ringvej 33 - Silkeborg - Tlf. 3276
Køb og salg af bedre brugte biler
1. kl. autoreparationer udføres

RINGGAARDENS CHOKOLADE

v/ Anna-Marie Rasch

Nylandsvej 23 - Silkeborg - Tlf. 82 23 58
Stort udvalg i chokolade - konfekturer
samt gaveæsker
Bestilling på dessert-is modtages

Vore damer benytter altid

SALON ADDI

v/ Finn Espersen

Hostrupsgade 19 - Silkeborg
Tlf. 82 04 11

1. kl. individuel hårpleje
Nobel omhyggelig betjening

DORTHE'S KOLONIAL

v/ Dorthe Gammelgaard

Jernbanevej 35 - Silkeborg
Alt i kolonial - konserves - vine -
spirituosa samt tobaksvarer...
Prøv vor ekstrafine kaffe - Tlf. 1455

Skanderborg

Det store udvalg i legetøj samt
gaveartikler - finder De hos

»TANTE LILLI«

Adelgade 64 - Skanderborg
Tlf. 52 05 62

En forvirret valgtid

Januar causeri

NYTÅR indtræffer som bekendt en gang om året, og de fleste af os bærer inderst inde et stille håb om, at det nye år, må blive bedre end det år vi lige har sagt farvel til. For dette nytårs vedkommende er der vist ikke mange, der venter sig noget godt af dette. Men livet skal jo leves, og det er så kun at håbe, at det bliver bedre end vi tør håbe i dag, og man skal som bekendt aldrig tage bekymringerne på forskud, da de 90 pct. af dem aldrig bliver til noget.

VAR det ikke med en flov smag de fleste af os overværede den sidste mødedag i det gamle Folketing? hvor samtlige dets medlemmer indtog så negativt et standpunkt, at rent ud sagt ikke en eneste af dem skulle have sæde i et folketing mere. Det var for dårligt af regeringen, da den så hvor det bar hen med lovforslaget om »indefrysning« af en dyrtidsportion, slet ikke at kunne finde på anden indkomstmulighed i stedet for dette — som om det var den eneste og sidste mulighed for at få penge i finanskassen! At udskrive valg var en dårlig udvej. Ikke alene ligger

folketingsarbejdet nu stille i hele januar måned og anden uge i februar sker der heller ikke noget, da skal man til Nordisk Råds møder.

VALGRESULTATET bliver sikkert mere forvirret end ved tidligere valg, med hensyn til dannelse af ny regering. Alene det at vælgerne har 11 partier at kunne stemme på, vil give den helt store splittelse, selv om det på forhånd er givet, at stemmer afgivet på de småpartier, der ikke får nogen kandidat valgt, altid er spildte stemmer. Hvad betyder i øvrigt partier med et par medlemmer i Folketinget? Intet med hensyn til tingets arbejde ud over, alt det tidsspilde med intetsigende ordførertaler. Som følge af, at ikke et eneste af partierne har et ærligt og gennemførligt program, skal der vist ikke regnes med nogen særlig stor valgdeltagelse

se denne gang. Et nyt valg dæmmer allerede i horisonten.

PAPMÆLK er et af rationaliseringens misforståelser, der har samme prisfordyrende virkning som MOMSEN. Denne »billiggørelse« af mælken betyder, at en mælkeglad familie skal tvinges til at købe brugt, vådt reklamepap for ca. 150 kr. om året. Det rationelle består i, at det bliver endnu vanskeligere at få plads i skarnbotten til al det pap og papir. Praktisk i det daglige brug kan papemballage til mælk ikke siges at være. Når man efter nogen tids prøvelse får lært at give hullet i pappet den rette størrelse og form, gælder det om ikke at tage så fast om pappet, så mælken sprøjter ud i en stor stråle. Det er helt umuligt at se hvor meget mælk, der er tilbage i pappet. Denne mælkerationalisering har også bevirket, at mælkerierne har måttet nyansætte ca. 1000 personer på et år. Det gør heller ikke mælken billigere. Hvem har i øvrigt bedt om at få mælken skåret ud i pap?

— bro

Restaurant **»På fortovet«**
og baren på Østerport station
anbefales
POUL GUDMANN

Månedens emner ...

Bilfærgerne »Heimdal« ombygges

Bilfærgerne »Heimdal«, der siden den 24. september har ligget stille i Nyborg færgehavn skal i løbet af foråret ombygges. Statsbanerne har på den nye finanslov søgt om en bevilling på en halv million kr. til ombygning og modernisering af »Heimdal«. Arbejdet skal i gang i løbet af foråret, så færgerne kan indsættes umiddelbart før sommertrafikken sætter ind.

Som tidligere omtalt skal »Heimdal« gennemgå en større slankekur. Boven skal skæres fra og der skal indsættes en ny og smallere sektion fortil, så færgerne passer ind i de normale standardlejer ved Storebælt og de fleste andre DSB-overfarter.

Ombygningen af færgerne skal foretages i løbet af foråret 1968. DSBs søfartsafdeling mener, at arbejdet kan klares i løbet af tre måneder. Det er tanken, at »Heimdal« skal indsættes på den nye DSB-overfart mellem Bøjden og Fynshav. Her har der hidtil kun været én færge, og den har slet ikke kunnet klare den store tilstrømning af biler til ruten. Samtidig regner statsbanernes søfartstjeneste med at kunne benytte færgerne som reservefærger på biloverfarten mellem Halskovhavn og Knudshoved.

Det har været på tale at sælge færgerne enten til et privat rederi eller til opbygning. Men nu ombygges de og kommer i fart på en ny rute og måske ved særlige lejligheder på Storebælt. Selv om færgerne er Storebæltsoverfartens ældste bilfærger, nemlig fra 1930, skulle de være i meget fin stand og kan sikkert med fordel anvendes mange år endnu. Det meget lave bil- og passagerantal på færgerne har ikke givet ret store ødelæggelser, og færgermandskabet har sørget for en meget fin vedligeholdelse gennem årene.

30.000 skader på godset om året

Hver gang der i 1968 kommer en skadesanmeldelse, skal det lokale DSB-personale foretage en særlig undersøgelse af gods-embalagen og fastslå, i hvilket omfang den var mangelfuld og derfor årsag til skaden. Det håbes, at banerne på den måde får et så stort statistisk materiale over hyppigt forekommende skadeårsager, at transportapparatet og embalagen kan forbedres.

DSB vil inden for en overskuelig fremtid indføre en godkendelsesordning for emballager. Materialet fra undersøgelsen vil veje tungt ved fastsættelsen af normerne.

Så snart en emballageordning er indført, kommer det til at betyde, at gods, som er emballeret i godkendt pakning, vil blive erstattet uden videre, hvis der sker skade ved transporten. Kun maksimalerstatningsregler og force majeurebestemmelser begrænser ansvaret.

En række forsøg er i øvrigt i gang ved Emballage-instituttet i København.

DSB kalkulerer med en skadeerstatning på 3 mill. kr. årlig.

Vognmandsrabatten

De tre private fergeselskaber mellem Jylland og Sjælland har med virkning fra 1. januar i år opsagt kontrakten, der giver lastbilvognmændene 10 pct. rabat på disse overfarter. Fergeselskaberne udtaler, at det er i stedet for at forhøje taksterne. Landsforeningen af vognmænd har derfor opfordret sine medlemmer til at benytte DSB færgerne, der yder vognmændene en rabat på 25 pct. Denne kontrakt er i øvrigt opsagt pr. 1. juli d. å.

Fælles-nordisk godsbanegård

En fælles skandinavisk transitgodsbanegård i Sverige og en fælles dansk-tysk rangerbanegård ved grænsen er to af de ting, som står på Statsbanernes ønskeddel for det kommende år, udtaler gdr P. Skov.

I de kommende år må vi gøre alt, hvad vi kan, for at undgå anvendelse af menneskelig arbejdskraft. Man vil f. eks. kunne overlade en del af arbejdet på godsbanegårdene med rangering af vognene og ekspedition til elektronhjernener. De er imidlertid så dyre, at de kun kan anvendes på godsbanegårde af en vis størrelse, i første omgang København, Århus og Fredericia.

Det er imidlertid et spørgsmål, om så stor en del af godstrafikken behøver at blive ekspederet over Københavns Godsbanegård. En fælles skandinavisk transitgodsbanegård for gods fra Skandinavien kunne anlægges et sted i Sverige. På den måde kunne vi slippe for en stor del af rangeringen i Danmark og kunne køre vognene lige igennem.

På samme måde kunne man finde en rationel løsning ved den dansk-tyske

grænse, hvor tyskerne i Flensborg rangerer vognene fra Danmark, mens vi i Padborg ordner de vogne, som kommer fra Tyskland. En fælles rangerbanegård for de to landes baner ville betyde en væsentlig rationalisering.

Container-transport

DSB har sat tempoet op for at følge med i den store container revolution.

DSBs foreløbige plan for en containerisering af de større stationer med tilhørende opland, som dækkes med bilkørsel, ser nu således ud: Glostrup godsbanegård (Københavns-området), Odense, Esbjerg, Århus, Ålborg, Slagelse og Næstved. En investering på i alt ca. tre mill. kr. Særlig opmærksomhed er rettet mod Frederikshavn som udskibningshavn sammen med Esbjerg, men i stor udstrækning regnes der med nord-syd-gående trafik i samarbejde med de tyske forbundsbaner. Ca. 50 pct. af DSBs godstrafik er allerede udlandstrafik.

En særlig attraktiv tarif for containertransport er vedtaget af de europæiske jernbanestyrelser, og DSB har netop fået bevilling til at træde ind i Intercontainers, et europæisk container-selskab dannet af jernbanerne. DSB regner således med at få del i den stadig stigende containertransport, dels søværts via København, Esbjerg og Frederikshavn, dels i landværts trafik. Der har været forhåndsdrøftelser med DFDS og Atlantic Container Line om samarbejds muligheder.

På europæisk hold er revolutionen i fuld gang, men der spores nu en del tilbageholdenhed, fordi den hastige udvikling skønnes at gå for hurtigt, således at erhvervslivet ikke kan følge med, hvorfor fordelene ved containers mindskes. Men DSB vil være med fra begyndelsen.

DSB har længe haft en plan om at samle al godstrafik på 15 fragtterminaler på eksisterende stationer, men bevillingerne har ikke fulgt tanken. Det var bl. a. meningen at entrere med private vognmænd om at dække distributions- og samlekorsslen i oplandet til disse 15 godsterminaler, hvorfra togene i nattetimerne skulle løbe på kryds og tværs af landet med udbningning næste morgen af alt gods. Talrige stationers godsekspeditioner kunne dermed nedlægges.

Bevillinger til nye S-baner

104 mill. kr. skal der bruges til S-togsforbindelse Holte-Hillerød og ud-

skiftningerne af gammelt materiel, fremgår det af finanslovsforslaget for 1968-69.

Pengene skal bruges til køb af S-togs-materiel til elektrificeringen af Holte-Hillerød, til driftsudvidelser på det bestående net og til tidligere vedtagne udvidelser på S-baneområdet.

Bevillingerne er nødvendige for fremskaffelse af rullende materiel i takt med ibrugtagningen af nye linier og driftsudvidelser, og i et vist omfang også som erstatning ved udrangering af ældre, uøkonomisk S-togsmateriel.

Det drejer sig også om køb af godsvogne, personvogne og tilsvarende materiel, idet der til stadighed må foretages anskaffelser til modernisering af vognparken og til erstatning for udrangeret materiel, bl. a. for at kunne overholde internationale forpligtelser.

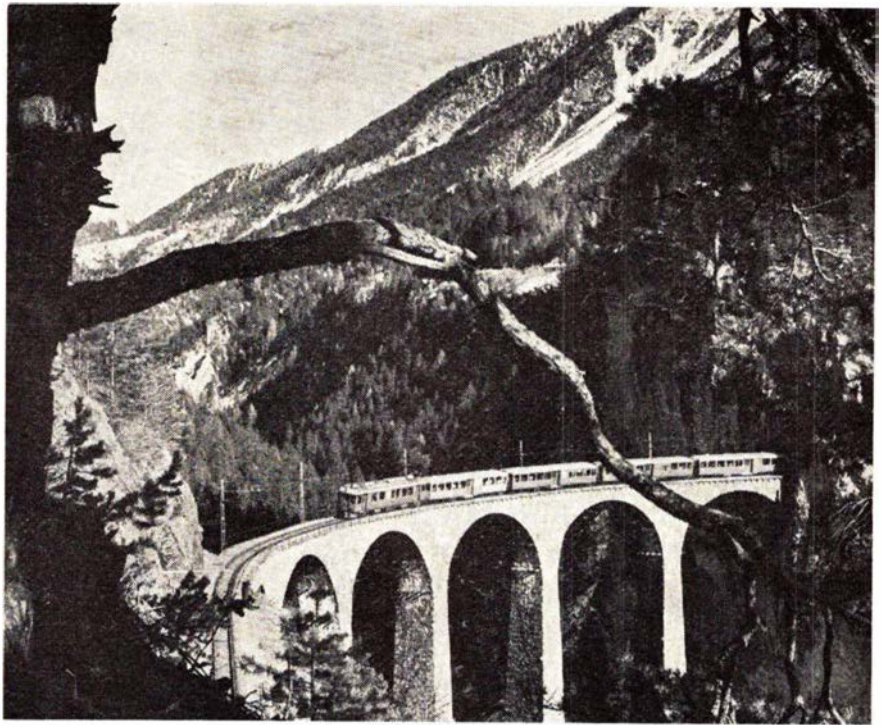
I forbindelse med købene søges så vidt muligt overholdt en jævn beskæftigelse ved den indenlandske vognbygnings- og lokobygningsindustri. Udgifterne dækker betalinger for leverancer under allerede indgåede overenskomster, dels betalinger vedrørende nye overenskomster.

Til udbygningen af det storkøbenhavn-ske S-banenet forventes i øvrigt brugt 31 mill. kr. i finansåret 1968-69. Den anslåede samlede udgift blev i finansåret 1966-67 anslået til 286 mill. kr. På grund af prisstigninger ligger beløbet nu på 306 mill. kr.

Det må formodes, at Køge Bugt-banen vil komme først i drift af de tre S-baneforlængelser. (Hareskov-banen, Lundtoftebanen og Køge Bugt-banen), idet Køge Bugt-banen nu jævnsides med Hillerød-banen sikres bevilling til elektrisk udstyr. Der bruges 14 mill. kr. hertil næste år.

Den ny S-bane Tåstrup-Roskilde optræder ikke direkte på finanslovsforslaget for 1968-69, men i DSBs 5-årige anlægsprogram, der er optaget som bilag på finanslovsforslaget, er der afsat 2 mill. kr. som startbeløb til S-banen i finansåret 1969-70, og herefter fortsæt-

Månedens foto



Rhatic Bahn på viadukten ved Filisur/Graubünden, Schweiz

tes med bevillinger på nogle millioner om året.

Hermed er der sket en to års udskydelse af anlægget af S-banen. Den har også optrådt på sidste års finanslovsforslag.

Ny butik på Kbhvn. H

Den 6. december åbnedes en ny stor kiosk på hovedbanegården, hvor det i tiden kl. 6-24 er muligt at købe købmændsvarer, og mejeriprodukter, grønt, fisk og kød fra frysedisk.

Butikken skal dels være en service for turister, dels for de mange, der daglig rejser til og fra arbejdet med DSB, og endelig også for det stigende antal udearbejdende, der på grund af egen arbejdstid har svært ved at afvikle egen indkøb.

Firmaet har hidtil haft seks store

fødevarer-automater på den side af Hovedbanegården, der vender ud mod Tivoli. Den nye blandede handel ligger i en stor kiosk over for postkontoret. Her har der hidtil været en skrivestue og en udstilling fra Landbrugsrådet.

Glostrup den største

»bjørnestation«

For 12 år siden var Glostrup den første danske station, der fik en vognbjørn stationeret, men man er i dag nået op på at have 12 vognbjørne på denne station.

Der er mange fordele ved anvendelse af vognbjørne, og det må der jo være - ellers ville vognbjørne ikke blive anvendt i et hurtigt stigende omfang.

Modtageren får godsvognen anbragt direkte i virksomheden og nedbringer

To oaser på Københavns Hovedbanegård



Hovedbanegårdens Restaurant

KØBENHAVN

TLF. 14 12 32

F. L. Viltoft



Nyt fra hele verden

Journaler
Kulturfilm
Musikfilm
Farcer
Tegnefilm

— vi har cinemascop

11 35 40

Ferie- og udflugtssteder

Lad udflugten gå til

GALTEN HOTEL

Tlf. (06) 18 44 11 nr. 18

Et 1. kl.s madsted

Nyrestaurerede lokaler

ELLIDSHØJ KRO

v. Kamma Nielsen

— stedet, hvor man spiser godt
Frisklavet kaffe med hjemmebagt
Middag og smørrebrød ud af huset
Telefon (119311) 140

TRE SMA KINESERE

Kaj Munksvej 1 - Århus - Tlf. 14 35 91

Orientalisk, italiensk, spansk og fransk
spiserestaurant.

Selskaber modtages.

Lad udflugten gå til . . .

Restaurant »Skovbakken«

Odder - Telefon (06) 54 06 18

Et 1. kl. madsted . . .

Vi dækker op indtil 200 couv.

Elly og Erling Jensen

Nyd den smukke udsigt over
Molslandet og Vigen fra

HOTEL SKANSEN

Mens De slapper af, gør vi alt i vort

køkken for at tilfredsstille Deres

kulinariske ønsker

Tlf. (06) 34 10 10 - Ebeltoft

Spis på

MUNDELSTRUP KRO

Tlf. 19 01 11 nr. 43

En kulinarisk oplevelse

Selskaber modtages indt. 250 couverter

(ny vært Bent Sørensen)

Vi bor og spiser på

HOTEL FREDERICIA

v/ Anna Andersen

Oldenborggade 8 - Fredericia

Nymonterede værelser - Et 1. kl.

madsted - Tlf. (059) 2 00 90

Vi mødes på

CAFE »HJØRNET«

Tønnesgade 6 - Vejle - Tlf. 2388

Små varme retter - lækker smørrebrød
til moderate priser

derved udgiften til transport fra jernbanestationen til virksomheden eller omvendt, og firmaets egne vogne frigives derved til anden lastbilkørsel.

Godsvognene kan aflæsses eller pålæsses, når det passer ind i arbejdsgangen i virksomheden, og såvel aflæsning som pålæsning kan ske hurtigere ved gaffeltruck eller håndløftevogn, og sorteringen af godset kan ske direkte til virksomhedens forskellige afdelinger, hvorved der spares megen arbejdstid, og da der ingen omlæsning fra lastbil til godsvogn og fra godsvogn til lastbil skal ske, kan der spares megen emballage, og man får alligevel færre beskadigelser.

Det lyder helt utroligt, at Glostrup station ekspederer et halvt hundrede godsvogne daglig pr. vognbjørn.

Billigere godstakster

Fra 1. januar indgår Vojens i knudepunktstrafik, hvilket medfører, at taksterne for fragtstykgods kan nedsættes med 25 pct. mellem Vojens og København.

Baggrunden for takstnedsættelsen er den stigning på 38 pct., der er sket i stykgodstransporten i løbet af det sidste år især i de 6 nye måneder, der er gået, siden den nye banegård blev taget i brug.

På grund af den forøgede godsmængde bliver det muligt at sende direkte vogne mellem knudepunkterne Vojens, Odense og København, og omkostningerne kan holdes nede på et lavere niveau, fordi godset ikke skal omlæsses undervejs. Ligeledes bliver transporttiden afkortet, således at gods indleveret i Vojens inden kl. 17 kan afhentes næste morgen i Odense og efter middag i København. Der afgår direkte fragtstykgodsvogne i ugens fem første dage.

En anden takstændring hos DSB vil træde i kraft efter nytår til glæde for trælasthandlere og tømmerhandlere. Ved transport af træ fra Sverige og Finland går man nu over til udregning i kubikfod i stedet for som tidligere i kilo.

Stationsforstander-moderne

der hidtil har været holdt på forskellige bystationer landet over, vil fremtidig finde sted på feriehjemmet i Knudshoved som tre-dages »opholdsmøder« i februar og marts måneder. 1. distrikt holder fire møder og 2. distrikt syv møder, og møderne holdes som nu hvert andet år.

Om mødeledelse og mødedeltagelse

kan det oplyses, at de som hidtil vil blive arrangeret og ledet af distrikterne. Hvert distrikt udpeger forud for hver møderække en mødeleder og mødesekretær til varetagelse af disse opgaver. I anden række opdeles efter ekspeditionsstedets geografiske beliggenhed inden for distriktet.

Programmet for møderne kommer til at bestå af en række faste emner, samt af variable instruktive foredrag.

Fra den nedsatte arbejdsgruppe er det foreslået, at rækken af faste emner sammensættes på følgende måde: Notat-, møde- og gruppearbejdsteknik, aktuelle forhold vedrørende statsbanernes virksomhed, indlæg fra distriktsledelsen og forslag til debat (gruppearbejde).

Det er arbejdsgruppens tanke, at gruppearbejdet med forslagene bør afsluttes med en udtalelse fra mødedeltagerne om hvert forslag.

Langå—Struer fjernstyres

Til foråret påbegynder DSB arbejdet med at etablere fjernstyring på banestrækningen Langå-Viborg-Struer. Man vil her anvende den såkaldte tonefjernstyring, der i dag anvendes på banestrækningen Skanderborg-Silkeborg-Herning, og som man er i gang med at etablere på banestrækningen Holstebro-Vejle. Hele arbejdet påregnes at ville tage omkring to år.

Fjernstyringscentralen vil blive placeret i Viborg, og fjernstyringen vil komme til at omfatte 9 stationer. I forbindelse med etablering af fjernstyringen vil Rindsholm, Ravnstrup og Rønbjerg blive nedrykket til trinbræt, men Ravnstrup vil rent sikringsanlægmæssigt blive etableret som station med krydsningsspor etc. Hærkommandoen har fremsat ønske herom, da den har et stort transportbehov til og fra det store øvelsesområde, der er erhvervet i nærheden af Ravnstrup.

Man vil begynde med nyt sikringsanlæg i Ravnstrup til foråret, og i løbet af 1968 fortsættes i Stoholm og Højslev.

Af rent bevillingsmæssige grunde er det ikke meningen at udskifte det forældede sikringsanlæg i Viborg de første år. Her skal etableres sikringsanlæg af samme type, som man netop har taget i brug på Københavns Hovedbanegård.

DSB regner med, at Sallingbanen vil blive ændret til godsbane, når Salling-sundbroen er en realitet. Man vil til den tid overveje at indrette Skive station således, at også den kan fjernsty-

res fra den kommende fjernstyringscentral i Viborg.

Brevkassen

Sp.: Hvornår kørte sidste persontog fra gamle Nørrebro station?

Jeppesen.

Svar: — Ganske kort og enkelt vil svaret være 14. maj 1930, men så angår det kun TRIANGEL benzinmotortogene Nord- og Kystbanen mellem Nørrebro ltr. Ma, der kørte forbindelsestog til og fra Hellerup med trinbræt ved Lyngbyvej.

Mere historisk bliver det, når det drejer sig om de sidste tog via Nørrebro fra Nord- og Holte- og Klampenborg-banegårdene på Københavns anden Hovedbanegård. Her blev Holtebanestationen lukket den 11. marts 1917, hvorefter Holtetogene kørte til og fra Nordbanegården. Den 1. december 1917, samtidig med at Boulevardbanen åbnedes for drift, nedlagdes Klampenborg-banegården i Gyldenløvesgade. Tilbage på den gamle Hovedbanegård var nu kun Nordbanegården, der bevarede tilværelsen endnu i fire år til 30. november 1921, hvorefter Nordbanetogene flyttede til nuværende Hovedbanegård. Fra denne dato ophørte den gennemgående toggang via Nørrebro station.

Fra 1. december 1921 kørte Nørrebro stations rangermaskine med personvogne efter behov forbindelsestog mellem Nørrebro og Hellerup — »delvis sammensat af forhistorisk materiel, der ikke frister til at tages for højtidelig«, skrev pressen dengang. Fra 1. februar 1926 fremførtes forbindelsestogene af forannævnte motorvogne, og samtidig oprettedes trinbræt ved Lyngbyvej.

I løbet af foråret og sommeren 1930 blev hele stationspladsen på Nørrebro rømmet og anlægget af Nørrebro Parken påbegyndt.

Erindres det ...

For 50 år siden ... januar 1918

1. verdenskrig

I januar 1918 var det umuligt i København at opdrive røgede sild. Det samme gjaldt luksurvarer som gåseleverpostej, kaviar, østers og champagne. Laks kunne fås for 16 kr. kiloet.

På Gadbjerg st. afsporede d. 14. 10 person- og godsvogne, da toget fra Vejle passerede et sporskifte. — Ud over en forskrækkelse hos de rejsende skete der intet.

Et voldsomt snefald over hele landet d. 15. har omtrent lammet jernbanetrafikken — værst er det i nordjylland, hvor adskillige tog er kørt fast.

Færgen fra Frihavnen til Malmø gik d. 31. i tæt tåge på grund ud for færgehavnen i Malmø. — De få rejsende blev sat i land ved hjælp af robåde, man regner med at få færgen af grunden i løbet af et par dage.

For 25 år siden ... januar 1943

Voldsomt togsammenstød ved Padborg st., d. 2. hvor mogenetog fra Tyskland på grund af tåge kørte op i et holdende dansk tog. 3 personvogne blev ødelagt, men ingen mennesker kom noget til. Det tyske lokopersonale sprang af maskinen, sekunder før uheldet skete.

Østbanens tog fra Køge kl. 10.15 d. 3. løb i dag af sporet mellem St. Heddinge og Rødvig på grund af isdannelse i sporet. Det ca. 40 tons tunge damploko væltede helt om på siden. I toget, der medførte 4 personvogne, kom ingen noget til, men en tom personvogn tilhørende DSB blev helt ødelagt.

Ferie- og udflugtssteder

CAFETERIA VEST-BAR

Vesterbrogade 36 - Århus - Tlf. 13 16 37
(vis a vis „Den gamle By“)

God daglig middag - Lækkert smørrebrød samt frisklavet kaffe - Rimelige priser - Ny indehaver.

AFHOLDSHOTELLET

Ester Lindskov Hansen
Brotorvet 2 - Holstebro
Tlf. (074) 2 04 18

Altid et besøg værd -

Juridiske konsulenter

HELGE KNUB

Landsretssagfører
Søndergade 10-12 - Århus C
Tlf. (06) 13 01 00

SKRÆDDERFIRMA

Skredderfirma

ÅRHUS 76

ALTIHERRE- OG
DAMESKRÆDERI

MÅLKONFEKTION I FINESTE UDFØRELSE
PROVINSENS STØRSTE UNIFORMSKRÆDERI
Konto oprettes gerne



- også Deres flamme
BRABRAND

Tlf. (06) 26 04 00

Løgstør - Vejen - Odense - Næstved



**Banegårdsrestaurationsen
LYNGBY**

O. H. Pfeiffer



Banegårdsrestaurationsen

HILLERØD

TOM VALÈT

Struer

Cykelforretningen JYLLAND

ved Anker Lauritzen
Danmarksgade 9 - Struer - Tlf. 5 18 56
De førende mærker i cykler -
autocykler - barnevogne
samt dukkevogne . . .
1. kl.s reparationer udføres

ASGER NIELSEN

L. Søndergaard's Eftf.
Ure - Optik - Guld - Sølv
Østergade 8 - Struer - Tlf. 5 02 70

Vi kører til

ESSO SERVICENTER

v/ Tage Andersen
Holstebrovej 56 - Struer - Tlf. 5 08 75
benzin - olieskift - vask - smøring
stort udvalg i autotilbehør

Struer Lædervarefabrik

v/ H. Nybo
Vestergade 29 - Tlf. 5 16 30
Alt i lædervarer til billigste priser
1. kl. skotøjsreparationer udføres

VILHELMSHAAB

v/ Peter Kristensen
Fyensgade 10 - Struer - Tlf. 5 00 32
Alt i årstidens frugt og grønt
Stort udvalg i planter - Blomster
Buketter og kranser
Vi sender gerne overalt

M. MADSEN's Parfumeri

Østergade 32 - Struer - Tlf. 5 02 83
Toilet- og parfumeartikler
Elizabeth Arden forhandler

S. LØGSTRUP CHRISTENSEN

Glarmester - Kunsthandel
Søndergade 5 - Struer - Tlf. 5 10 72
Alt glarmesterarbejde udføres

Vi handler i

TOBAKSFORRETNINGEN

v/ Alfred Gerholt
Vestergade 31 - Struer - Tlf. 5 13 50
Stort udvalg i cigarer - tobakker -
vine - spirituosa samt rygeartikler

»SYÆSKEN«

v/ E. Pedersen
Jernbanegade 14 - Struer - Tlf. 5 09 38
Det store udvalg i broderiartikler
Knapper, knaphuller og bæltter sås

Et døgn's snefygning d. 12. har skabt store vanskeligheder for jernbanetrafikken over hele landet - værst er det for privatbanerne på Lolland og i Nordjylland, hvor adskillige tog sidder fast i sand og sne.

På den fynske hovedbane mellem Odense og Marslev skete d. 19 en alvorlig togafsporing, hvorved en halv snes godsvogne med stykgods blev ødelagt. - Uheldet skyldtes et vognafløb midt i et meget langt godstog.

I Holbæk skete d. 20. til morgen et alvorligt rangeruheld, hvorved en portør blev dræbt og en overportør stærkt kvæstet.

Uheldet skyldtes, at tre rangerende personvogne med stor kraft påkørte nogle holdende godsvogne, hvorfra der foregik udlæsning af stykgods.

J få linier

I løbet af de næste tre år vil den ca. 90 km lange dobbeltsporede jernbanestrækning over Fyn få udskiftet det sydlige spor med sammensvejsede skinner af største overbygning lagt på betonsveller. Til arbejdet er der foreløbig bevilget 5 mill. kr.

Færgen »Nyborg«, der er til årligt eftersyn på værftet i Århus, får samtidig opieringen moderniseret, bl. a. den ene af færgens saloner.

Fra Ålborg Værft søsattes den 16. december en ny bil- og passagerfærge, der fik navnet »Peter Wessel«, til ruten Frederikshavn-Larvik. Færgen vil kunne medtage 800 passagerer og 140 biler og får med sine 19 knob en overfartstid på 5 timer og 45 minutter.

Overskudet fra modelbaneanlægget på Holstebro station skal anvendes til indkøb af legetøj til spatistiske børn.

Statsminister Krag har i Bonn underskrevet en aftale om, at Danmark i princippet ikke har noget imod bygning af en fælles-tysk banegård i Padborg.

På Rødekro station er nu bygget perontag på perron 2 og 3.

Modelbanen på Ålborg station gav et overskud på 4000 kr., der før jul blev fordelt til forskellige sociale institutioner i Ålborg.

I oktober opkøbte Nationalbanken obligationer for 216 mill. kr. - det hidtil største beløb - for at holde kursene oppe.

Bolderslev station er fra 1. februar nedsat til ubemandet trinbræt foreløbig med sidespor.

På centralværkstedet i København har 11 træarbejdere gennemgået et 36 ugers omskolingskursus til elektrisk arbejde på S-togs materiellet.

Det danske renteniveau har i årene siden krigen været i praktisk taget uafbrudt stigning, således at den effektive rente af obligationslån i dag er på ca. 11 pct.

En vognmand i Sakskøbing, der i 10 tilfælde havde kørt med overlæs idømmes i dag en bøde på 5000 kr. En kollega, der var noteret for overlæs i to tilfælde, fik en bøde på 2000 kr. - Der er således rabat på flere lovovertrædelser.

På næste års finanslov er afsat en halv mill. kr. til de resterende arbejder på banegårdsflytningen i Brønderslev.

For at blive klar over folks rejsevaner, har man i fire dage udspurgt de rejsende på strækningen Randers-Esbjerg om, hvorfra de kom og hvorhen rejsen gjaldt.

På Storebæltsoverfarten var i oktober en nedgang i godsvognsoverførslen på 14,7 pct. i forhold til samme måned i 1966, men overførslen af lastbiler steg 9 pct. i samme tidsrum.

Perronerne på Skive station er sunket, og må nu fyldes op i normal højde.

Den nye trafikkommission har holdt sit første møde, hvor det fastsløges, at vi har for mange biler, men de bruges forkert! og, at det vil vare fire til seks år, før kommissionen kan slutte sit arbejde!

DANSK JERNBANE-KLUB

Søndag den 28. januar. Udflugt på
Gribskovbanen med særtog fremført af
DSB's sidste driftsklare damploko
ltr. D nr. 825
København H afg. 8,15
Pris kr. 27,00

Nedlagte stationer



Strib station 1866 - 1935

Strib station blev åbnet 1. november 1866 samtidig med, at dampskibssejlsads blev påbegyndt til Fredericia. 18. marts 1872 påbegyndes færgefart med et færgeleje. Andet færgeleje taget i brug

1892 og tredje færgeleje i 1899. 2'det spor Holmstrup—Strib blev taget i brug 1. december 1911. Såvel stationsbygningen som færgelejer findes stadig intakte.

»SAFAR I« mod syd

NIEBØL - DAGEBØL . SYLT

Nogle af Jernbane-Bladets »ældre« læsere kan måske huske, at der en gang drog en ekspedition ud fra Odense og udforskede de mystiske grusbaner omkring Gelsted. Da der ikke synes at være flere mystiske baner i Danmark (og dog) besluttede vi denne gang at tage sydpå til vort naboland Germanien.. Som man måske husker bestod holdet i sin tid af tre mand, og det gjorde det også denne gang, selv om en var blevet skiftet ud. Den uforfærdede tømrer, Jørgen, var i mellemtiden blevet en lige så uforfærdet arkitekt, og vor nye mand Povl, hører til de mest barske, idet han i lige linie nedstammer fra nybyggerne i Canada. Min egen ringhed skal jeg gå let hen over.

Da jernbaneforbindelserne fra Fredericia til Tønder ikke vokser på træerne, var vi nødt til at bruge min blå Mh, som desværre lige havde været til S-revision, og ikke måtte køre over 90 km i timen. Dem, der kender den blå Mh og dens fører ved, at 90 km i timen er en hastighed, der sjældent benyttes, og slet ikke på jernbanejagter.

Jeg samlede Povl op på banegården i Odense, og vi kørte derefter til Fredericia, hvor vi på banegårdspladsen samlede Jørgen op. I glimrende humør gik det sydvest på, dog med et enkelt stop i en mindre by, hvor vi købte ind af proviant til opholdet i det fremmede. Som altid, når man kører i Sønderjylland, ser man nedlagte baner alle

Struer

Kig ind



ved kino

Stedet for den moderne hårpleje

Holstebro

Bageriet Vesterbro

v/ Ketty & Hans Kirkegård (ny indeh.)
Vesterbrogade 19 - Holstebro
Tlf. 2 00 45

Alt indenfor bageri og konditori
Spec.: Herregårdsboller og
Vesterhavstænger

BENT PEDERSEN

Nøhr's Eftf.

Allégade 5 - Holstebro - Tlf. 2 06 09

Alt i 1. kl. kolonial - konserver - vine -
spirituosa samt tobaksvarer

Extrafin kaffe

D. A.



Storebæltsoverfartens Restaurationer
og
Restaurant »Halsskov-Perlen«
Werner Schwartzlose
Færgegården: Telf. Korsør (03) 57 06 19
efter kl. 17: 57 10 35
Halsskov-Perlen: Telf. Korsør (03) 57 10 35

»De Danske Østersøfærger«
DSB
Restaurationer
GEDSER **RØDBY FÆRGE**
DSB Restauration »Færgetroen«,
Rødby Færge

steder, også somme tider der, hvor der aldrig har gået nogen. Det havde vi megen fornøjelse af.

Vi kom lykkeligt gennem paskontrol- len, og holdt snart ved vort logi, den danske præstegård i Niebøl. Da vor uforfærdede arkitekt er meget nær beslægtet med pastoren, havde vi fået lov at overnatte i dette dejlige gamle friserhus med stråtag og lavt til loftet. Det lærte vi meget hurtigt.

Niebøl - Dagebøl

Imidlertid var vi jo ikke kommet til udlandet for at køre i bil og bo i gamle huse, så vi begav os fluks til den lille station Niebøl, hvorfra Kleinbahn Niebøl-Dagebøl udgår. Det er ikke nogen imponerende station, den består mest af en kolossal lang perron, hvorved der kan holde mindst 10 store bogievogne. Der holdt imidlertid kun en, der var en gennemgående vogn fra Hamburg. Det med det gennemgående, var meget godt, men ved nærmere eftersyn viste det sig, at den havde holdt der det meste af en time, så det er nogle tålmodige passagerer, man har hernede.

En meget smart og moderne motorvogn skulle trække vognen til Dagebøl. Banen ejer to moderne motorvogne, noget lignende OHJs, men også en pragtfuld gammel Kielervogn, som vi dog ikke så noget til. Snart blev det afgangstid, og vi rullede ud ad de svære skinner. Første gang vi kom til en ubevogtet overskæring, var vi nær røget op i loftet af forskrækkelse, for sikke et horn motorvognen var udstyret med. Det sad lige nede under vore fødder, og når føreren brugte det, var det lige så gulvet dirrede.

Denne bane, der engang var smalsporet, er noget for sig. Da den kører ude i marsken, må den tage hensyn til digerne, hvilket bevirker, at den er udstyret med nogle fantastisk skarpe kurver, og ikke nok med det, for når banen skal op over et dige, så er det lige op og ned igen. Toget lignede en kålorm, der kravler over en cigar.

I Dagebøl holder toget først ved stationen, men fortsætter derefter ud gennem et dige, der er udstyret med en mægtig port, der kan lukkes i tilfælde af stormflod, og derefter ud på en lang mole, som det stopper for enden af (heldigvis). Herude ligger en hel del små skibe, der sejler over til nogle af de mange små øer i Vadehavet. Der var meget livligt ude på molen, men øerne er også et yndet feriested. Den største er øen För.

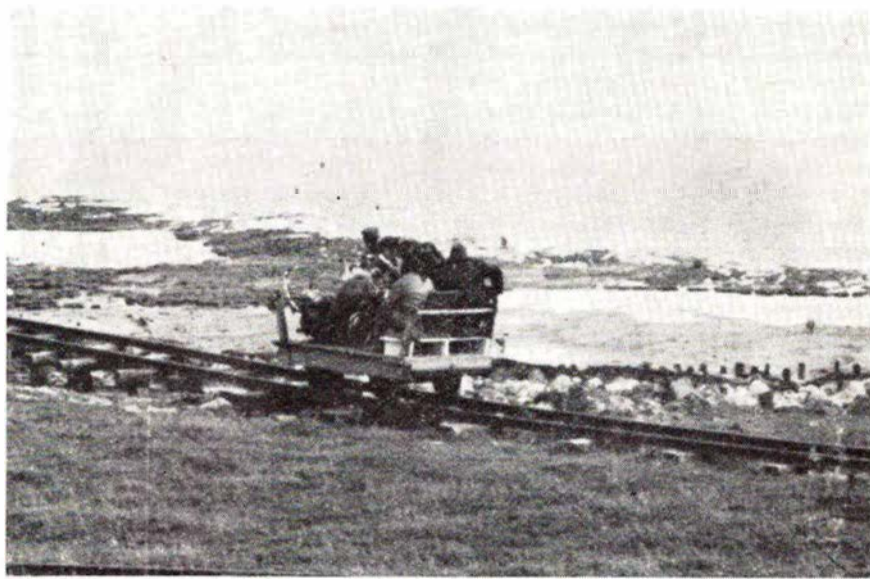
Dagebøl - øerne

De fleste af os har vist hørt om den lille bane, der går ud til et par små øer ud for Dagebøl, i hvert fald er sejlvo- gen vist kendt af alle, og jeg mener også, at den har været i Jernbane-Bladet engang. Denne bane ville vi jo også kigge lidt på, så vi gik tilbage til stationen og ud ad perronen, som var lige så lang som den i Niebøl, men med mere vild bevoksning. Fra perronen går man over hovedsporet og ned ad dæmningen, over en lille kunstfærdig, vakkende træbro og så befinder man sig faktisk på en lille station. Lige da vi ankom startede der et »tog« med megen sprutten og knalden. Det var et højst ejendommeligt køretøj, der lignede en mellem ting mellem en trolje og en hestevogn, blot uden hest. Den knaldede afsted hen til det store dige ud mod havet, og langs det, idet den steg mere og mere op mod toppen, op over toppen og forsvandt ned på den anden side diget. Det så fantastisk morsomt ud, især når man betænker, at der sad

3-4 tykke koner indviklet i frakker plus diverse kufferter på den.

Vi gik hen til stationen og begyndte at kigge lidt på materiellet. Det lod til, at hver familie på de små øer, havde sit eget køretøj, og man udviste stor opfindsomhed med hensyn til konstruktion og udstyr. De fleste var udstyret med NSU motorcykelmotor med kæde- træk til hjulene. Over motoren sad tanken samt et styr med gashåndtag og en mægtig stærk lygte. Der var forskellige modeller i sæder, lige fra en simpel agestol til folkevognssæder. Et enkelt køretøj var under bygning. I en »remise« holdt et dieselloko og en sød lille personvogn, men de blev brugt til de arbejdstog, der udbedrede digerne.

Vi gik selvfølgelig op på diget og kiggede nærmere på banen. Efter at være kommet ned ad diget, drejede den skarpt af og fortsatte ud i vandet på en lav pælebro. Den fortsatte så langt øjet rakte, og helt ude i det fjerne kunne man se de to små øer, som den forbandt med fastlandet.



»Motortog« til Dagebøl havn



Gå i

**Bondestandens
Sparekasse**

- også når det gælder lønkonto

En konto i Bondestandens Sparekasse kan benyttes ved alle Sparekassens 125 kontorer, på Sjælland.

Vi sad og nød det fine vejr, da der pludselig lød knalden og rumlen bag os, og sandelig, ned ad diget kom endnu et »tog« farende, også denne gang læsset med masser af mænd, koner og kufferter. Det så grinagtigt ud, da den kørte ud over vandet på den lave pælebro og efterhånden blev mindre og mindre. Tilsyneladende stoppede den helt ude i det fjerne og der holdt også den første, vi så køre. Den holdt ved et skur, og det kunne vi ikke rigtigt forstå.

Pludselig begyndte skuret at køre ind mod os, og da det ikke er normalt for skure, selv ikke syd for grænsen, måtte det jo være et køretøj, de to andre havde krydset med. Altså måtte der være et vigespor ude midt på vandet. Det er bare om at skifte sporet rigtigt, så ikke »toget« kører i baljen. Skuret viste sig at bevæge sig langsomt, og da det kom nærmere begyndte det at blafre. Sandelig, det var den berømte sejltrølle, der kom for fulde sejl. Det var et syn for guder. Kaptajnen var den kraftige grosmitter, som må være postfører, og måske tillige ballast, og ombord var desuden en større familie med et utal af børn. Da vinden ikke var aller kraftigst, hjalp man til ved at sparke bagud på svellerne. Posten var emballeret i en blikbeholder noget lignende dem, man henter mad i på et pensionat. Det må vel være i tilfælde af, at skuden kommer udenfor den afstukne rute og ikke går på gulvet, men i vandet. Det er forøvrigt sket fornyligt, men hendigvis er det jo Vadehavet, så man har svært ved at drukne.

Da det begyndte at gå opad diget, steg passagererne af, og med vanlig tysk ridderlighed gik selskabet bagved, medens den ældre dame måtte skubbe køretøjet op ad diget. Da det var kommet op på toppen, var alle passagererne pludselig ombord igen, nu det gik ned ad diget. Ak ja. Jeg har set mange mærkelige jernbaner i tidens løb, men denne er noget af det mest komiske, jeg endnu har set. Det må være et minimum af jernbane, men det er jo øernes eneste forbindelse med omverdenen. Et syn for guder skulle det have været ved en begravelse for nylig, hvor

kisten stod på en vogn trukket af et dieselloko, der blev fulgt af de fleste af øernes beboere på hver families trolje. I sandhed et mærkværdigt følge.

Tilbage til Niebøl

Efter denne oplevelse gik vi tilbage til den mere normale jernbane, hvor der kort efter kom et tog. Det bestod af den store moderne motorvogn, men oh rædsel, den havde den gamle kielvogn bagpå. Efter megen rangeren frem og tilbage på molen, havde man fået lavet et tog bestående af den moderne motorvogn samt et par bogievogne til Hamburg og en godsvogn. Kielervognen holdt på et andet spor, og så meget indbydende ud. Vi skulle have været med det store tog, men vi spurgte hvornår den gamle motorvogn skulle køre, og det skulle den heldigvis lige efter det store tog.

Vild jubel, og sikken et køretøj. Den var selvfølgelig udstyret med træsæder, så man kunne nyde hvert skinnestød, men den havde dog bogier. Da det blev tiden at køre, satte føreren vognen i gear, og så begyndte mukkebikken ellers at ryste og dirre, så det næsten var umuligt at sidde på sæderne. Da han kobled motoren til, spillede hjulene og differentiale og tandhjul knurrede og brummede indtil hjulene tog ved, og vi kom igang med et ryk. Dette gentog sig hver gang vi skulle sætte igang, så jeg blev ærlig talt ikke klar over, om dyret havde nogen kobling, ligesom det var svært at finde ud af hvor mange gear den havde, da motor og vognkasse rystede og raslede, så man dårligt kunne høre, hvad man selv tænkte. Det var et af livets højdepunkter at køre i denne fantastiske motorvogn.

Vel ankommet til Niebøl igen tog vi hul på den medbragte proviant og benyttede så tiden til at kigge på møbelforretningernes rædselsfulde tyske pindemøbler, samt at se farvefjernsyn. Mærker man ikke historiens vingeslag, når man står og ser farvefjernsyn samtidig med, at en 01-er med dybe dampslag arbejder sig ud af Niebøl station, og der er vel heller ikke noget skønnere at vågne søndag morgen ved den samme lyd. (sluttes i næste nr.)

København

spis

PAASKEBRØD

til pølser, bøf og hot-dogs

* 70 25 40

Banegaardskiosken

SKOVLUNDE

Alle dag- og ugeblade - bøger
chokolade - drops - tobak

Sparekassen for Lyngby og Omegn



NEJ!!

- den skal ikke
UD -

den skal
IND til stort

STØVSUGER EFTERSYN

kun kr. **25.-**

Rensning - smøring - kul

Et antal slanger fra kr. 20

Hentes og bringes aften og dag.
Hurtig levering!

VIGTIGT! I egen interesse eftersyn
hver 5. år

Deres gamle støvsuger bliver prima
- ved et eftersyn hos

tima

STØVSUGER-SERVICE

Ingerslevsgade 126

Tlf. 31 67 65 - 69 18 23

Alt i tandteknik

Reparationer . Omstillinger og underføringer

Martinus Schmidt

Mariendalsvej 12c - FA. 880

NORDBYENS LISTEFABRIK OG TØMRERVÆRKSTED

v/ tømrermester Jørgen Matthiasen

Rugvej 5 - Randers - Telefon 42 47 17

Alt tømrer- og snedkerarbejde samt

1. kl. reparationer udføres

Tilbud og overslag uden forbindende

Intermezzo

Aktuelt

— Herr bankdirektør — — der er en røver derinde — — !!

— Sig til ham, at jeg er her ikke!

Helt indforstået

— Ved du hvad, mor — sagde den seksårige — når jeg bliver lidt større, så gifter jeg mig med Bendt!

— Det er dog vist et godt parti — — men hvad siger den anden part — for til et ægteskab hører der jo to!

— Det ved jeg godt, mor, men som den anden vælger jeg Herluf, og han siger ikke nogen imod!

Hold dig i form

— men spring ikke over dette!

En ældre læge har sagt: »Man kan få alle menesker til at lægge sig på et operationsbord og få maven sprættet op — men at få dem til at gøre 10–15 minutters daglig motionsgymnastik — det er helt umuligt!« Er De også blandt

dem? Lad det være et af de mange gode nytårsfortsætter, at De ikke vil være med blandt dem, som operationsbordet venter på!

Stort set kan man sige, at de fleste menesker kan få al den træning, de trænger til i det daglige liv, ved at ofre i alt et par timer om ugen — eller så meget tid som man ellers ville bruge på en biografforestilling. Kun 10–15 minutter daglig. Om træningen foregår om morgenen, midt på dagen eller om aftenen spiller ingen rolle. Men der må ikke trænes umiddelbart efter et måltid. Man må vente mindst 30 minutter, efter at man har spist. Det spiller heller ingen rolle, om man træner alene eller sammen med andre. Men det er en almindelig erfaring, at træning i grupper som regel er mere vellykket end træning alene. Det er lettere at holde programmet, når man har en aftale med andre. Konkurrencen inden for gruppen spiller også en rolle. Og træning sammen med andre gør som regel træningen morsommere og skaber humor. Det sidste er vigtigt, for motion og fysisk træning må gøres morsomt, ellers går det ikke. Kun fanatikere vil i længden fortsætte med et træningsprogram, hvis der ikke også er lidt morskab med i spillet. Prøv at få hele familien med i træningen.

KJOs medvirken ved denne lejlighed gav anledning til, at der kort tid efter blev dannet jernbaneorkester i Esbjerg og Struer.

Da »1921« orkestret i 1939 fik håndværker Martin Jensen som formand, enedes vi om at forsøge en sammenslutning af de to orkestre. Med håndværker Laurits Hansen som opmænd, mødtes vi på Dansk Jernbaneforbunds kontor i Nyropsgade, og blev ret hurtigt enige om sammenslutning. Det, der voldte størst besvær var foreningens navn, men man blev dog til sidst enige om, at foreningens navn, der så skulle være Københavns Jernbane Orkester af 1921. Ved sammenslutningen kom orkestret til at bestå af 25 mand. Året efter trak jeg mig tilbage som formand for musikforeningen.

Tragedien P. Knutzen

Selv om dagene før 9. april 1940 varslede ulykke for Norden, havde DSB ikke modtaget noget som helst fra myndighederne om den truende fare for Danmark, før P. Knutzen den 9. april ved 4.30-tiden blev telefonisk underrettet af søfartschefen om, at tyske flådeenheder havde lagt til i færgelejerne i Korsør. P. Knutzen lod denne meddelelse gå videre til trafikministeren og udenrigsministeren.

I løbet af formiddagen samme dag fik P. Knutzen en afskrift af de 13 punkter, der dannede grundlaget for den trufne aftale med Tyskland, hvorved man var gået ind for en uskadet opretholdelse af driften og trafikmidlerne, og på at overlade disposition over disse til besættelsestropperne i det omfang, det blev påkrævet for troppernes opgave og deres forplejning. Med andre ord var banerne udleveret til tyskernes forgodtbefindende.

Dagen derpå mødte der en tysk officer og en direktør fra Rigsbanerne på Knutzens kontor. De forlangte, at vi nes drift, hvortil P. Knutzen svarede, at det skulle vi nok på to betingelser, nemlig 1) at de ikke blandede sig i forholdene i driften, og er der noget i vejen, kan de herrer komme til mig, og 2) vi har kun kul til 14 dage, og længe kan vi ikke køre. Det passede nu ikke helt, for der lå rundt om i landet på finansministeriets regning beredskabslagre på omkring en halv mill. tons kul. De tiltrådte punkt 1 og erklærede, at de nok skulle sørge for kul.

Statsbanerne måtte naturligvis under krigen stadig tilpasse sig de vekslende forhold, men det blev efterhånden nødvendigt at odelægge den gode køreplan og meget andet, der var bygget op i de

Jernbaneliv 1914-1962

Rybro's erindringer

(13)

Ny Musikforening

Da det ved føromtalt retsmøde ikke var muligt at få foreningens instrumenter tilbageleveret, idet dommeren fastslog, at man ikke pludselig kan ændre en forenings vedtægter, der derved udelukker medlemmer, der indtil da har opfyldt vedtægterne bestemmelser.

Med løfte fra Dansk Jernbane Forbund om et rentefrit lån på 1800 kr. til indkøb af instrumenter, blev der derefter stiftet en ny musikforening med navnet Københavns Jernbane Orkester. Der var således to jernbane musikforeninger i København på én gang, og der begyndte da også straks en næsten vortabel krig de to orkestre imellem.

»1921« havde truffet aftale med DSB om, at orkestret skulle medvirke ved et udflugtstog til Svendborg, hvilket gav anledning til en større bladpolemik startet af Københavns Orkesterfore-

ning, hvor orkestret blev betegnet som et værre dillettantorkester. Det endte så med at DSB frabad sig orkestrets medvirken ved denne lejlighed.

KJO klarede sig nogenlunde gennem de første år med 16 mands orkester. DSB lukkede i 1930 for antagelse af aspiranter og dermed for tilgang af unge mennesker, hvilket bevirkede, at der ikke kom nye medlemmer i orkestret. Trods alt medvirkede orkestret til stadighed med koncerter ved en lang række lejligheder. Bl. a. i 1939 ved DJFs kongres i Esbjerg. Derom skrev et Esbjergblad: »En faglig kongres er altid en større oplevelse for en provinsby end for hovedstaden, men når en faglig kongres som sølvsnorenes i Esbjerg medbringer et stort orkester af jernbanemænd, der både har lyst og vilje til at blæse i hornene fra morgen til sen kvæld, skal der nok blive lagt mærke til det i en provinsby«.

foregående år. Det blev i 5 år en balance mellem afslag og indrømmelser til besættelsesmagten.

Der er ingen tvivl om, at P. Knutzen i sit forhold til tyskerne som generaldirektør, på alle måder gjorde hvad han kunne, for at tyskernes forlangender blev ignoreret så meget som muligt, men det var først og fremmest sit forhold til Dansk-Tysk Forening, som gjorde, at han blev betragtet som tyskvenlig. Herom skriver P. Knutzen i sin selvbiografi:

»Henvendelsen om at jeg skulle overtage formandsposten i en Dansk-Tysk forening, kom til mig i sidste halvdel af juli 1940 under et ophold i mit sommerhus. Her blev jeg ringet op af udenrigsminister Yde, der ønskede, at jeg skulle overtage posten som formand i den nye forening. Jeg sagde dertil, at det ville jeg kun, dersom det absolut forlangtes, og samtalen sluttede derefter med, at ministeren sagde: »Ja, men så skal De«.

Såvidt det anføres, bestod denne forenings virksomhed mest i at P. Knutzen rejste til Tyskland og holdt foredrag om danske forhold, men samtidig måtte man til gengæld modtage tyske foredragsholdere her. Man kan ikke være i tvivl om hvilket parti disse tyskere tilhørte, og P. Knutzen skriver da også.

»Den ubehageligste af formandens pligter var trods besættelsen offentligt at skulle byde de tyske foredragsholdere velkommen og senere takke for foredraget, og jeg må her gentage, at havde jeg vidst, at foreningen udelukkende havde til opgave at holde tyske foredrag i Danmark, var jeg ikke gået med til at overtage formandsposten. Den 1. september 1943 (efter regeringens afsættelse og politiets arrestation) meddelte P. Knutzen, at da forudsættelsen for foreningens drift var bristede havde bestyrelsen ingen opgaver mere«.

Et andet væsentligt anklagepunkt var, at P. Knutzen gav en stor middag for syv tyske repræsentanter d. 9. april 1942 på to-årsdagen for den tyske besættelse. At det var en yderst uheldig dag denne middag blev holdt på, er åbenbar. Middagen fandt sted i DSBs repræsentationslokaler i Sølvgade, og der deltog tillige 10 af DSBs højeste chefer.

Forfølgelsen begynder

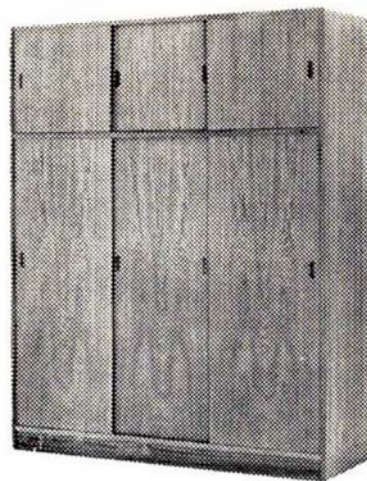
Den 6. maj, dagen efter tyskernes kapitulation, blev P. Knutzen afhentet til afhøring hos det danske politi, der atter var trådt i funktion. Han fik forelagt en anonym anklage på 5 punkter for antidansk virksomhed. Han blev snart efter frigivet, da der ikke var faste holdepunkter i anmeldelsen.

Den 8. maj blev P. Knutzen kaldt til møde hos trafikminister Alfred Jensen (kommunistpartiet), der meddelte ham, at den samlede regering stod bag en henstilling til ham om at tage orlov på ubestemt tid. Trafikchef E. Terkelsen blev samtidig fungerende generaldirektør.

Den 30. maj henvendte en gruppe på 5-6 mand, efter bedste russiske mønster, med armbind sig på Knutzens bopæl, og beordrede ham med ud på en skole i Rødovre. En politiadvokat og en repræsentant for den københavnske modstandsbevægelse fik dog næste formiddag P. Knutzen frigivet, mod at han underkastede sig husarrest i boligen i Sølvgade. Denne blev dog kort efter hævet af politiet, da det viste sig, at det var en gruppe uansvarlige modstandsfolk, der holdt rettergang i Rødovre skole.

Det hele endte med, at generaldirektør P. Knutzen blev ikendt en disciplinær straf, der frakendte tiltalte sin tjenestemandsstilling således at tiltalte bevarede retten til ordinær pension.

GARDEROBESKABE



Lad os give Dem et tilbud på skabe til Deres villa eller lejlighed

**T. MOGENSEN
MØBELFABRIK**

Haraldsvej 16 - Randers
Tlf. (06) 42 06 14

Ved P. Knutzens død

Den 23. februar 1949 døde den meget skuffede mand, og der var ingen tvivl om, at den skæbne han havde lidt, var medvirkende til hans tidlige død, kun 62 år gammel. Jernbane-Bladet skrev: Der var dem, der synes han var blevet dybt uretfærdig behandlet, andre fandt, at han var blevet behandlet mildt. Men endnu flere fandt, at han i alt fald var blevet svigtet af mænd, hvis støtte han efter krigen havde haft grund til og tilsagn om at kunne regne sikkert med.



Afdelinger overalt i landet, der udarbejder tilbud uden forbindelse.

DSB benytter DET DANSKE RENGØRINGS SELSKAB A/S overalt i landet til rengøring og vedligeholdelse af waggoner, stationer, administrative områder m. m.



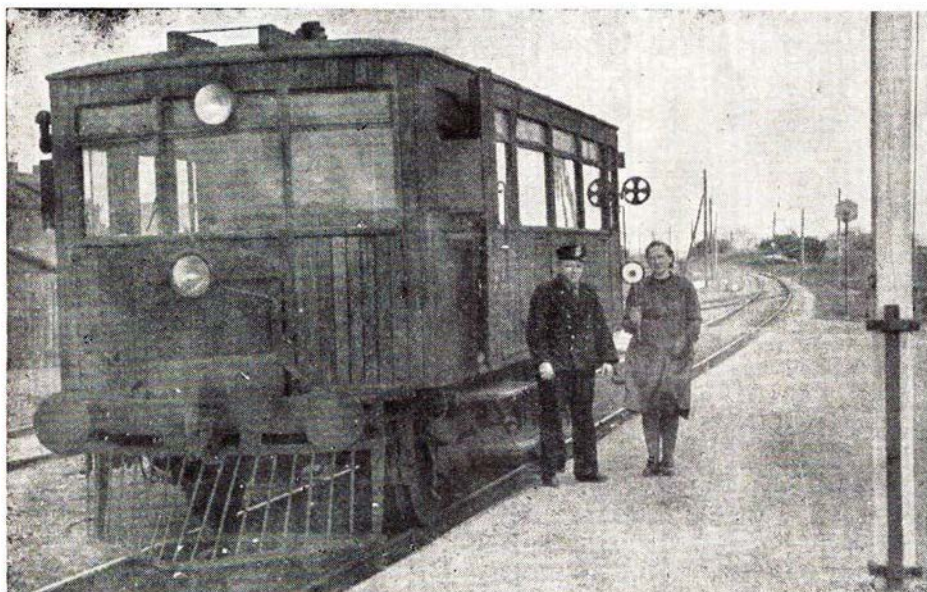
DET DANSKE RENGØRINGS SELSKAB $\frac{1}{2}$

„SVANEGARDEN“

Hovedkontor: Kollegievej 6 Charlottenlund

Farvel til Ebeltoftbanen

27. marts 1901 - 31. marts 1968



ETJ M1 1925-1957

Den 29/6 1965 ankom til ETJ fra LJ på låne- og lejebasis SM 2 og SP 1.

Så var også ETJ gået over til de skinnibusificerede privatbaner. Er der efterhånden andre privatbaner end SB, der ikke kører skinnibusser; der springer direkte ind i Y-togsalderen?

En fordel for de rejsende, hurtigere og behageligere kørsel, rigtigt, men samtidig også en beskæring af banernes »rigtige rullende materiel, og meget særpræg byder SM-togene jo ikke netop på.

Det var på lejebasis, der skulle først indhentes erfaring med dette materiel på ETJ, et forsøg altså. 4 daglige togpar skulle det første togsæt klare, og forsøget faldt positivt ud, således ud, at det blev til køb.

Den 27/9 1966 tilkom så SV JSV-vogn og 13/5 1967 endvidere SV JSM-vogn.

Beskrivelse af banen

22,5 km bane forsvinder her den 31/3 1968, 67 år og 4 dage bliver banen, og det er jo selv målt med menneskealen en acceptabel alder.

22,5 km plus havnebanen i Ebeltoft, den havnebane, der er normeret med indkørselssignal på stationen, men også den havnebane, der under kraftig storm den 23/2 1967 blev så undermineret af bølgerne, at det blev en hængebane! Det samme er dog sket tidligere, bl. a. 2 gange i 1921.

Med 17,5 kg skinner blev banen an-

lagt, sparsommeligt skulle det være. I begyndelsen af 30'erne erstattet af 24,39 kg skinner.

Banens »broudrustning« var fra starten følgende:

Trustrup-Balle: 1,4 og 1,6 m bro.

Balle-Rosmus: 1,3 m bro.

Gravlev-Skærsø: 5,3, 5,2 og 3,4 m bro.

Forresten a propos besparelse. Remiseformen i Ebeltoft. Har De bemærket de skråvægge, man her står overfor? Man fristes til at tro, at det er en af vestkystens redningsstationer, der er

flyttet, og så er årsagen såmænd den, at denne specielle byggemåde blev anset for at være den billigste. At så senere problemet nedløbende regnvand har medført relativt kostbare reparationer, det er en helt anden historie.

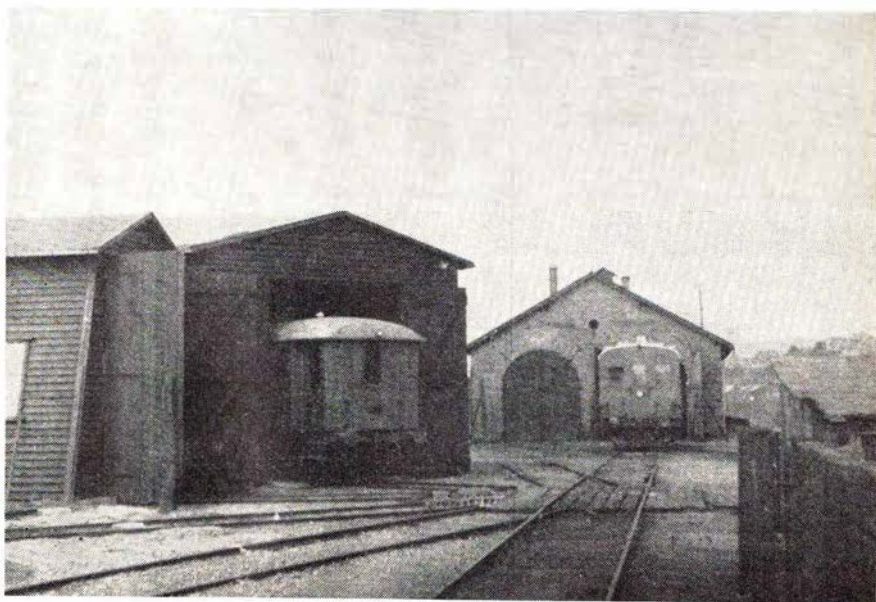
Banens forløb. Trustrup beliggende i en højde af 31,8 m o. h., Ebeltoft bare 1,88 m. Herimellem nås så 34,84 m ved Rosmus og 12,7 ved Balle mose. Største stigning 1:80 og mindste radius fri bane 470 m.

Sporet ligger i dag jævnt godt, selv om det pletvis virker som grønt område.

Historie

Er banen relativt gammel, så er fødselsplanerne det også. Allerede i 1873 var Ebeltoft led i en baneplan, og det var en stor baneplan. Det var en så omfattende plan som Næstved-Slagelse-Odsherred-Sjællands Odde-overfart til Ebeltoft-bane viere til den i 1874 anlagte Randers-Grenå bane.

Der kom i de følgende år adskillige planer frem, der var plan om bane langs vigen over Femmøller-Bjødstrup til Ryomgård, der var plan om direkte bane Randers-Clausholm-Skørring-Mørke og Rønde. Statsbane Mørke-Ebeltoft, subs. Kolind-Ebeltoft. I 1891 600 mm smalsporsbane (Decauville's system) Randers-Mørke-Ebeltoft, planen ændredes til en 1.000 mm bane Ebeltoft-Thorsager, hvilken sidste ville koste ca. 783.000 kr. Det var – hold nu fast –



Remiserne i Ebeltoft med M 5 (forrest) og M 4. Bemærk remiseformen t. v.

alvorligt overvejet at anvende elektricitet fra Femmøllers »vandfald« til at drive banen.

Alle disse planer ebbede dog ud, gnisten gik af dem rent bogstavelig talt, og det reelle blev den nuværende linieføring. Medvirkende hertil – der kunne ikke forventes den helt store persontrafik – var alle kalkstenslejerne ved Rosmus og Balle, og dette sidste har da også gennem årene sat sine stærke spor i banens driftsoversigter. Det er ikke alene blevet til kalksten, men også regulær stentransport, og bl. a. DSB har »undergrund« stammende herfra.

Rullende materiel

1902:

Q 1-4, 10.000 kg, 16,21 m², 1-3 skruibr.

K 1-2, 10.000 kg, 14,8 m².

P 1-4, 10.000 kg, 16,0 m².

Dette stemmer godt overens med det materiel, der anskaffedes ved åbningen, nemlig:

- 3 stk. 2-kobl. loko
- 3 personvogne
- 1 post- og bagagevogn
- 4 lukk. godsvogne
- 2 åb. højsidede godsv. og
- 4 åb. lavsidede godsv.

Alt blev leveret fra »Vulcan« i Maribo.

1931's DSB-fortegnelse giver os følgende oplysninger:

Personv. B 1 og C 1-2. Post- og rsg. E 1. Lukk. godsv. Q 1-4, Qa 20-24.

Lavs. åb. Pa 10-16 og P 1-9.

Højs. åb. (jern) P 41-46, 540-549.

Lavs. åb. P 71-84, 501-508, 511-524.

Motorepoken indledtes i 1925, da M 1 holdt sit indtog, og allerede fra starten blev nogle tog enmandsbetjente. Den fornødne assistance til drejning hhv. sporskiftning i Trustrup blev leveret fra denne station.

Også ETJ's kørsel til/fra Grenå satte sig tidligt spor, nemlig ved oprettelse for ETJ's regning af Homå trinbrædt i 1926! Kun ETJ standsede fra starten, men nogle år senere holdt også DSB-togene.

For at vende tilbage til materiellet, så skyldtes den store tilgang af materiel gennem årene, at sparsommeligheden i forbindelse med anlægget også smittede af på materielkontoen.

De som følge af det lette spor anskaffede 3 små loko måtte for de 2's vedkommende i 1919 ombygges (hos SFJ, Odense).

Også damploko nr. 5 må vi nævne. Det anskaffedes i 1928 til Horsens privatbaner, og købtes af ETJ i 1950. På sidstnævnte bane nåede det kun at bli-

ve fyret op i ialt 48 dage i årene indtil 1963, hvor det trængte så stærkt til reparation, at det blev likvideret.

Motorafdelingen er en broget billedbog, men følgende lidet herom:

M 1 nyanskaffet i 1925,

skolebørnsvogn i 1957

M 2 nyanskaffet i 1932

M 3 SVJ M 4 til ETJ i 1948

M 4 KS M til ETJ i 1952

M 5 fra LNJ i 1953 og

M 6 fra DSB (Me 623) i 1957).

Den sidste var egentlig tænkt anvendt som reservedelslager, men har dog kørt en del på banen.

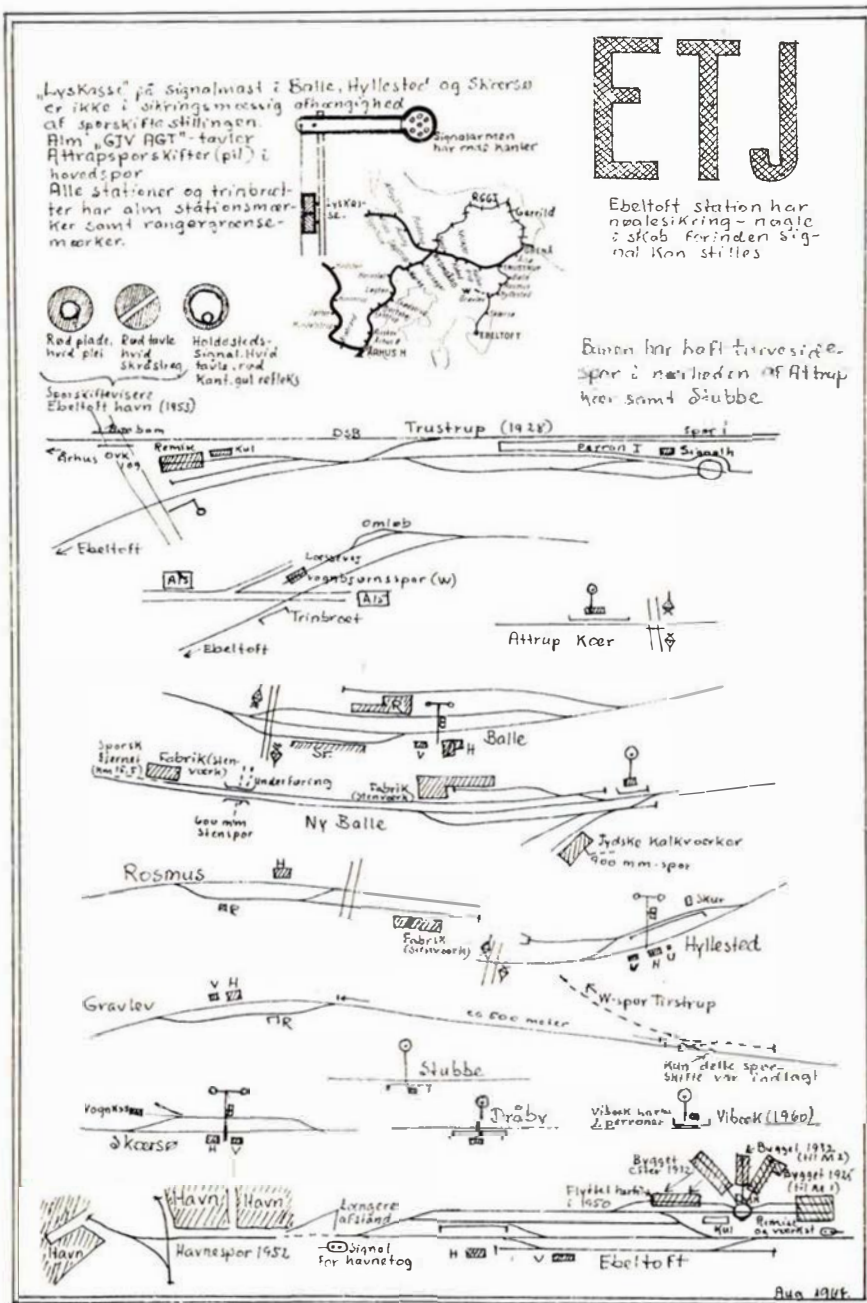
Egentlig burde vi også have medtaget sommeren 1902, hvor der kørte 3 togpar i tiden 7,25–22.10 og med en køre-

tid på 55–65 min.

Stationernes beliggenhed m. v. fremgår af hosstående skitser, og det kan tilføjes, at Skærso pr. 1/1 1967 ændredes til trinbræt med offentlig sidespor, mens Vibæk trinbræt blev nedlagt i 1964 samtidig med, at der ved Ebeltoft kommunale campingplads etableredes lyssignaler ved vejskæring samt 2 personer. Til dette sidste arbejde krævedes så meget grus, at der hos DSB måtte lejes 4 stk. Td-vogne.

Diverse

Der burde måske nok nævnes tal fra, gives en omtale af de omfattende stentransporter, der er formidlet via banen. Kalk også i øvrigt.



Stationsplaner

Statistik

	1901-02	1910-11	1920-21	1930-31	1940-41	1950-51	1960-61
Aksler/tog	7,28	8,54	9,63	7,0	6,1	4,4	4,3
Togkm/banekm	2.256	2.278	1.986	3.118	2.812	7.321	7.476
Indtægt/banekm	2.211	3.050	12.845	7.615	8.885	16.850	16.742
Ansatte			28	20	14	13	13

Køreplan

1918, sommer	2	togpar i tiden 6.00–22.15	– køretid ca. 70 min.
1928, sommer	3	togpar i tiden 7.50–21.45	– køretid ca. 50 min.
1938, sommer	3	togpar i tiden 7.55–21.35	– køretid ca. 40 min.
1948, sommer	4½	togpar i tiden 7.20–22.20	– køretid ca. 40–50 min.
1958, sommer	5½	togpar i tiden 7.20–22.35	– køretid ca. 35–45 min.
1967, sommer	6½	togpar i tiden 7.30–23.30	– køretid ca. 35–45 min.

Vi finder endnu den dag i dag vidtstrækkende smalsporet i tilslutning til og i kontakt med ETJ.

Mange tog har i de senere år M4 fragtet til Trustrup – op til 80 vogne pr. dag, og til disse tog var M 4 egentlig et absolut velegnet og handy køretøj.

At disse stentransporter har reddet banen for nedlæggelse allerede for nogle år siden, kan man gætte på, og at den bornholmske granit nu overtager stenedens rolle kan man så fra ETJ's side beklage.

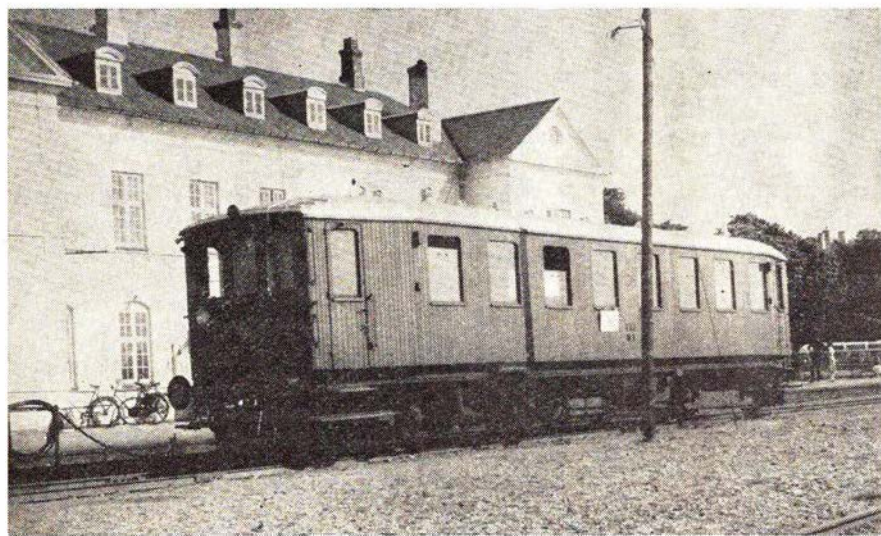
Nu er det i hvert fald sidste vers for den anden af de privatbaner, de 2 privatbaner, der har betjent Djursland-Mols.

En »prøvekørsel« af banen i somme-

ren 1967 gav til resultat, at der i M 5 fra Trustrup var 4 rejsende og 1 banepakke. En rejsende forlod toget i Gravlev, de sidste 3 samt banepakken blev ved til den bitre ende, de skulle med Molsfærgeren!

Prøvekørslen gav også til resultat, at M 5 kører udmærket, motoren synes særdeles veloplagt, men foruden motorlyden, og af en anden og mere påtrængende art, var skinne- og anden støj. Alt i alt var det svært at læse avisen færdig – i hvert fald under kørslen.

Endelig gav turen også til resultat, at nu er det ikke som det i 1920'erne var i Trustrup, nu kan én mand klare det hele, også skifte indgangsspor, skifte, den ene vej kan det køres op!! 18.



M 3 på Ebeltoft station

Drivatbanenyt

SD. Nakskov den 3. december. Færgerne »Langeland« og »Tårs« kolliderede i aften ud for Ramsø bugten i Nakskov fjord, som følge af den stærke storm. Ingen passagerer kom noget til, men begge skibe må på værft

OHJ. Asnæs den 16. december. En ældre mand, der ikke var kommet rettidig af skinnebussen, åbnede døren og forsøgte at stå af efter at skinnebussen var begyndt at køre. Han faldt ned mellem perronen og toget og blev slæbt med ca. 50 m. Han var død ved ankomsten til sygehuset.

AP. Sæby den 28. december. En ung knallertkører, der skulle på prøvetur med sin julegave, en helt ny knallert,

var så optaget af denne, at han ikke så blinklys eller hørte klokkerne, der advarede for toget fra Sæby kl. 15. Han blev ramt af toget og sammen med knallerten slyngedes han et stykke frementefer. Kvæstelserne han pådrog sig menes ikke at være af alvorlig art.

Hads-Ning Herreders Jb.

Direktør S. H. Nielsen, Odder, der den 14. februar fylder 70 år, har fået forlænget sin tjenestetid til 1. juni i år. Det skyldes, at direktør Nielsen gerne vil være med til overtagelsen og igangsætning af banens nye Lynetter, der ventes leveret i løbet af april måned og indsat i driften fra 26. maj.

De nye tog leveres med normale koblinger og puffer, således at de kan benyttes sammen med øvrigt jernbanemateriel. Det nye materiel består af 2 motorvogne og 3 styrevogne.

Hjørring Privatbaner

Her venter man også med længsel på nye Lynetter. De var oprindeligt lovet leveret i februar, men fabrikken har ikke kunnet overholde arbejdsplanen. Indtil da forbereder banen sig på at have husly til de nye tog.

Remiserne i Hjørring er således blevet forlænget med en tilbygning på ti meter, for at de kan rumme de 36 meter lange tog. Samtidig er smøregravene blevet forlænget, idet man skal kunne gå under toget i hele dets længde og foretage eftersyn og smøring.

Sporudskiftningen, der også er et led i den modernisering, privatbanerne foretager med anskaffelsen af de nye tog, er stort set ved at være tilendebragt, idet man kun mangler udskiftning af en strækning på Hjørring station samt nogle sidespor på mellemstationerne.

Men hertil kommer, at man i løbet af foråret skal have perronerne forhøjet med ca. 25 cm, idet sporene er kommet til at ligge noget højere som følge af den nye ballast.

Kjellerupbanen

13 industridrivende i Kjellerup har indsendt ansøgning til DSB om at DSB overtager sporet Kjellerup-Rødkærsbro, når banen standser til april, og derefter driver denne strækning som godsbane. Ansøgerne garanterer en årlig gods-transport, der sammen med stykgods-transporten skulle dreje sig om ca. 1200 vogne.

Viborg-Fårup-Mariager i likvidation

Der er ikke meget tilbage for likvidationsudvalget for privatbanen Viborg-Fårup-Mariager at gøre, før likvidationen er tilendebragt.

Det står endnu tilbage at få solgt en del arealer, såvel stations- som strækingsarealer, ligesom der skal afvikles nogle sager med matrikulær berigtigelse og tilskødning. Men så er det også slut. Den længe dødsdømte bane er for stedse ude af billedet. Transportmæssigt har den været det siden 31. marts 1966, da det sidste tog rullede ud på strækningen.

Siden da er samtlige stationsbygninger på strækningen blevet solgt. For Sønderbæk stations vedkommende til privat side, og for de øvriges vedkommende til de respektive kommuner. Den samlede salgssum blev på 175.000 kr., hvortil kom betaling for en del tilliggende arealer. Afhændelse af fællesanlæg, værksted, remise og garage gav Viborg-Fårup banen en andel på 90.000 kr. I den forløbne sommer er sporet blevet taget op og solgt, hvilket indbragte 305.000 kr.

En væsentlig del af fribanerne er solgt, således strækningen i Viborg kommune, som er blevet solgt til kommunen. Strækningen fra Ørum til Hammershøj er solgt til Viborg amt, og fra et stykke på den anden side af Hammershøj til Fårup er jorden solgt til lodsejerne. Den samlede salgssum for de hidtil solgte arealer udgør omkring 120.000 kr.

For så vidt angår underskudsæknin-gen for banens sidste driftsår er der fra staten modtaget 85 pct. af pensionsudgifterne m. v. samt 60 pct. af det samlede underskud på 508.63 kr. Af statens bidrag er 228.400 kr. tidligere udbetalt som driftslån til banen.

Ålborg Privatbaner

Det er så en kendsgerning, at strækningen Sæby-Nørresundby samt Ørsø-Aså nedlægges fra 1. april i år. Tilba-

ge er så strækningen Ålborg-Fjerritslev, hvis koncession udløber 31. marts næste år. At strækningen Ålborg-Hadsund standser 1. april næste år er vedtaget. Der føres i øjeblikket forhandlinger om fællesdrift for banerne Ålborg-Fjerritslev og Thisted-Fjerritslev.

Fra dagbogen

Kolding, november. En maskinhandler i Kolding skulle levere nogle landbrugsredskaber i Vesttyskland. Varerne blev adresseret til en bank, der kun måtte udlevere varerne mod betaling før udlevering. De tyske baner udleverede alligevel varerne til firmaet, der kort tid efter gik konkurs, og firmaet i Kolding fik ikke sine penge. Dette anlagde derefter sag mod DSB, der ifølge international konvention er ansvarlig for fællesekspeditionen. Ved landsretten idømmes DSB en erstatning på 14.062 kr. Dommen appelleredes til Højesteret.

Struer den 2. december. En fører af en varebil, der havde passeret en ubevogtet overskæring ved Humlum station, blev idømt en bøde på 200 kr. for at have passeret overskæringen, selvom et tog var på vej.

5. december. Ny kraftig storm over det meste af landet skaber vanskeligheder for overfarterne. I Warnemünde blev færgeren »Danmark« drevet ind mod molen, hvilket medførte, at flere færgeture måtte aflyses. — Efter at en af flyvebådernes stewardesser på grund af en styrtsø var faldet og slået sig bevidstløs ved indsejlingen til Malmø, blev flyvebådssejladsen indstillet for resten af dagen. — På Helsingborgoverfarten sejledes med store forsinkelser, og færgeren »Helsingør« fik skade på den ene skruemotor.

Odense

**RUTEBILSTATIONEN'S
chokolade- og tobakskiosk
HOVEDBANEN'S
chokoladekiosk**
Odense - v/ Børge Jensen

Nyborg

MARINUS HOLST'S EFTF.

v/ Kay From
Nørrevoldg. 18 - Nyborg - Tlf. 31 04 40
1. kl. kolonial, konserver, vine,
spirituosa samt tobaksvarer
Ekstrafin kaffe.

EINAR NIELSENS EFTF.

Leif Jensen
FISKEHUSET NR. 1
Fiskerihavnen - Nyborg - Tlf. 31 08 53
Fisk en gros, en detail

Slagelse

JERNBANETANKEN

v/ K. Rasmussen
Banegårdspladsen - Slagelse
Tlf. 52 10 13
Benzin - Olie - Vask - Smøring
Quick-service udføres
stort udvalg i autoudstyr

Esso Service Station

Sorøvej 41 - Slagelse - Tlf. 52 11 67
Benzin - Olie - Vask - Smøring

**Fredericia By's og Omegns
Spare- og Lånekasse**

RESTAURANT BALKONEN

v/ Erik Minor
Jernbanestationen
Nykøbing Falster

Aalborg

A/S NORVIN & LARSEN

Ingeniør- og
Entreprenørforretning
Udfører arbejder for DSB
Jernbanegade 21 - Aalborg
Telefon 12 85 99



Brændselolie - Smøreolie
Oliefynd - Ollietanke
ARNE PAULSEN
Østerå 17 - Tlf. 12 91 11 Ålborg

Købmand Henning Christensen

Hj. af Sjællandsgade-Langelandsgade
Ålborg - Tlf. 12 56 39
Alt i kolonial - konserves - vine -
spirituosa samt tobaksvarer
Prøv vor fine kaffe

MEJERIUDSALGET

v/ Edvard Olesen
Boulevarden 44 - Ålborg - tlf. 12 53 97
Alt i 1. kl. mejeriprodukter
øl og sodavand - Lækkert brød og kager

Der er „Go Gang“ i ure fra
BENNY JØRGENSEN

Hobrovej 369 - Ålborg - Tlf. 12 43 92
Stort udvalg i de førende mærker som
Certina - Fortis - Bifora - Junghans
m. m.

1. kl. reparationer udføres
Spec.: Antikke ure

»FARVELADEN«

Grønlandstorv 22 A - Tlf. 13 34 66
Ålborg
Farver - Lakker - Dørmåtter - Linoleum
Vinyl - Rullegardiner - Voksdug
Stort udvalg i moderne tapeter

ESSO SERVICENTER

v/ Ole Overgaard
Sønderbro 24 - Tlf. 13 40 23 - Ålborg
Benzin - Olie - Autodiesel - Smøring
Vask - Batteriservice m. m.

MEJERIUDSALGET

v/ Sv. Vestergård
Sjællandsgade 55 - Ålborg - Tlf. 12 54 86
Alt i 1. kl. mejeriprodukter samt
brød, øl og sodavand
Bestilling på dessert-is modtages

Gælder det kaffe, vine, spirituosa - så
KAFFEBØRSSEN

v/ Dorte Kvesel
Absalonsgade 3 - Ålborg - Tlf. 13 25 67
F. eks. ¼ kg Santos kr. 4,50
Øl i de kendte mærker kr. 1,50

ISMEJERIET

v/ Ole Christensen
Poul Paghsgade 27 - Ålborg
Tlf. 12 31 87
1. kl. mejeriprodukter - Lækkert brød og
kager. **Best. på dessert-is modtages.**

Den elegante rensning får vi i
TRI - RENSERIET
Absalonsgade 24 - Ålborg - Tlf. 13 48 05
Husk afd. for møbel- og tæpperens
samt ruskind

Stedet for moderne hårpleje . . .

SALON LAILA

v/ Vibeke Blaaberg
Teglværksallé 1 - Ålborg
Tlf. 12 59 36
Alt i sidste nye frisurer

Vi handler med fordel i . . .
L K MARKED
Lindholmsvej 97 - Ålborg - Tlf. 12 53 10
Alt i 1. kl. kolonial - konserves
dybfrost - vine - spirituosa samt
tobaksvarer. **3% rabat på alle varer**

Fodtøj for hele familien
KIKI-FODTØJ
v/ L. Christensen
Hadsundvej 12 - Ålborg - Tlf. 12 13 92

Parfumerie DOREE

Boulevarden 6 - Ålborg - Tlf. 12 55 03
Stort udvalg i alle førende mærker
Moderne klinik for fod- og skønheds-
pleje samt manicure...

Købmand VERNER PEDERSEN

Carit Etlarsgade 10 - Ålborg
1. kl. kolonial - konserves - vine
spirituosa - tobaksvarer - **Ekstrafin kaffe**
Tlf. 12 54 80

THULE KIOSKEN

v/ M. Johnsen
C. P. Hollbøls Plads 7 - Ålborg
Tlf. 13 95 85 - 16 07 90
Aviser - Dag- og ugeblade
Stort udvalg i telegrammer

BRØDUDSALGET

v/ D. Hassenkam
Rosenlundsgade 14 - Ålborg
Stort udvalg i chokolade og konfektur
samt lækkers brød og kager
Øl og sodavand - Tlf. 12 75 46

Nørresundby



Samvittighedsfuld og fagmæssig
betjening - Stort udvalg i de førende
mærker indenfor ure og optik

Esso Servicecenter

v/ John Thomsen
Østerg. 41 - Nr. Sundby - Tlf. 13 10 25
Benzin - Olieskift - Vask - Smøring
Dækservice - Hjulafbalancering
Stort udvalg i autoudstyr

Kør til...

Bjarne Andersen's Autoværksted

Engvej 36 - Nørresundby - Tlf. 17 36 15
1. kl. autoreparationer udf. på alle
vogntyper til konkurrencedygtige priser

Gårde den 7. december. Da ilgodstoget i aften kørte mellem Gårde og Tistrup skete der en eksplosion i MY-erens krumtaphus. En hjælpemaskine blev rekvireret fra Esbjerg, men da den skulle afgå fra Esbjerg blev den afsporet der. Maskinen for et godstog, der holdt på Skjern station, blev derefter sendt til afhentning af det strandede ilgodstog. Der opstod således store forsinkelser, bl. a. blev »Sydvest-Jyden« 50 minutter forsinket på Tistrup station.

Hele landet den 7. december. Et uventet snefald i de tidlige morgentimer bragte en række af forsinkelser både i tog- og lufttrafikken.

Glumsø den 11. december. Ved strækningseftersyn fandt en banebetjent i formiddag liget af en græsk statsborger, der var faldet af et tog, uden at nogen havde bemærket det. Han var formentlig på vej til Sverige, hvor han havde opholdt sig i flere år.

Svebølle den 11. december. Da toget herfra kl. 17.13 var kommet lidt uden for stationen, lukkede en mand døren op i togets postvogn og tog den nærmeststående postsæk, hvorefter han sprang af toget med postsækken. Han har formentlig taget plads på vognens trinbrædt ved togets afgang fra Svebølle. Et efterfølgende tog fik besked om at køre langsomt over den pågældende strækning, og man fandt da også en 24-årig mand med kranie-læsioner samt postsækken, der var urørt.

Bramminge den 20. december. Lyntoget »Sydvest-Jyden« ankom ved 21.40-tiden til Bramminge med maskinskade, der ikke kunne repareres straks. Togets rejsende blev uden større forsinkelse befordret videre med et særtog fra Tønder. Ved 2-tiden var skaden på lyntoget udbedret, hvorefter det kørte til Struer for at være klar til at køre morgenlyntoget til København.

Hampen den 20. december. Ved 15-tiden kørte en varebil ind foran et godstog

fra Brande på overskæringen i Hampen. Toget ramte bilens bagparti, hvorved føreren af den slap uskadt. Han erklærede, at han ikke havde bemærket toget, før han kørte ind på overskæringen.

København H den 21. december. En træt S-togs rejsende, der var steget på toget i Lyngby, faldt straks i søvn, og da den pågældende vogn blev kørt ud til depotet efter ankomsten til Kh, vågnede han først ud på aftenen. Da han sprang ned fra vognen, var han så uheldig at blive ramt af et forbi-passerende S-tog, hvorved han pådrog sig ribbensbrud og hjernerytelse.

Haderslev den 25. december. En personbil kørte i formiddag ind foran toget, da dette skulle passere overskæringen i Slagtergade. Den blev slæbt med af toget og blev næsten knust, men alligevel slap føreren af den uden en skramme.

Vanløse den 26. december. Som følge af oversvømmelse i en kabelbrønd, trængte der i aften vand ind i kablet, der leder automatikken i signalsystemet mellem Vanløse og Herlev, hvorefter der måtte køres med stationsafstand i et par dage. Som følge deraf kunne myldretids CX-togene mellem Vanløse og Ballerup ikke gennemføres i den tid.

Hellerup den 27. december. Ved 15-tiden knækkede ca. 15 cm af skinnehevedet af en skinne mellem Hellerup og Charlottenlund, hvorfor skinnen måtte udskiftes. Det tog ca. 1 times tid, hvorunder der måtte køres på enkeltspor mellem Hellerup og Charlottenlund.

Løsning den 1. januar. Da et særtog nytårsdag da hjemrejses trafikken ved 16.30-tiden var på det højeste, fik togets MY-maskine maskinskade da toget befandt sig mellem Hatting og Løsning. Der opstod derved en lang række af togforsinkelser på op til 1½ time.

Ringsted

SPAREKASSEN FOR RINGSTED OG OMEGN

Modeljernbaner

&

alt i foto

A/S AHRENT FLENSBORG
Ringsted - Tlf. 61 00 10

RINGSTED ANDELS-FJERKRÆSLAGTERI



Hilsen

fra

RINGSTED

Korsør

ARLY JENSEN

Kolonial - Konserves - Tobak - Vine
Dybfrostvarer - Byens bedste kaffe
Tårnborgvej 58 - Korsør - Tlf. 57 04 76

BRØDRENE BERTELSEN

Grønnegade 20 - Vejle - Tlf. 6570 - 6571

Aut. Hess-O-Therm forhandlere

De førende fabrikater i Modul-køkeners
samt husholdningsmaskiner

Vor leverandør er

„KÆRNEHUSET“

v. J. Kristensen

Havnegade 8 - VEJLE - telefon 6010

Vi fører alt i årstidens frugt grønt og
BLOMSTER

Hjørring

Snak vin . . .
snak kaffe . . .
snak the med

PER ANDERSEN

Nørregade 2 - Hjørring - Tlf. 128
Alt i 1. kl. kolonial

Vi handler hos

Byens Billigste Frugt

v/ K. K. Svendsen (indg. v/ Aa. Holt)
Br. Seidelinsgade 12 - Hjørring - tlf. 24 91
Alt i årstidens frugt, grønt og konserveres
Stort udvalg i blomster og buketter

REKORD VASK

Skolegade 21 - Hjørring - Tlf. 2135
Vasker - tørrer - ruller
Tøjet hentes og bringes

Gør som den moderne kvinde - gå til . . .

SALON LADY

v/ Kirsten Larsen
Skagensvej 73 - Hjørring - Tlf. 3331

Frederikshavn

MEJERIUDSALGET

v/ Aksel Christiansen
Søndergade 67 - Frederikshavn
Mælk - Smør - Ost - Konserveres
Lækkert brød og kager - Tlf. 42 07 43

SALON »HANNE«

v/ Hanne Holm Christensen
Stenbakkevej 34 - Frederikshavn
Alt indenfor moderne hårpleje samt
sidste nye frisurer - Tlf. 42 38 40

SIVS VASKERI

Barfredsvej 32 - Frederikshavn
15 års erfaring garanterer
1. kl. behandling af tøjet
Tlf. 2 30 48

Pallesen & Jacobsens Eftf.

Kurt Grønlund
Th. Bergsgade 7 - Frederikshavn
Tlf. 42 04 95
Alt i smedearbejde udføres

Frederikshavn

Ismejeriet »Sønderport«

v/ Holger Frandsen
Søndergade 67 - Frederikshavn
Mælk - Smør - Ost - konserveres
Lækkert brød og kager - Tlf. 42 07 43

»HJEMMEPRYD«

v/ A. & S. Nielsen
Danmarksgade 34 - Frederikshavn
Tlf. 42 10 59
Alt i montering udføres -
Forhandling af Rosenstands broderier

OLSTAD's EFTF.

v/ Ulla og Jørgen Holm
Exam. tandteknikere
Danmarksgade 74 - Frederikshavn
Mandag-fredag 9-17, lørdag efter aftale
Tlf. 42 10 99

Randers

Stedet for moderne hårpleje -

PARK - SALONEN

v/ Gerda Pedersen
Hadsundvej 30 B - Randers - Tlf. 42 11 06
1. kl. individuel behandling

Vore damer anbefales . . .

ROTHMANN'S Damesalon

Nyvej 21 - Randers - Tlf. 42 28 87
Moderne hårpleje i nyeste frisurer
Hurtig og nobel betjening

Osteforretningen

v/ Rosa Arenshøj
Vestergade 35 - Randers - Tlf. 42 16 35
Alt i 1. kl.s vellagrede oste
Stort udvalg i hørkram

Salon Grethe

v/ Birthe Henriksen
Energivej 61 - Randers
Alt i moderne hårpleje samt
sidste nye frisurer - Tlf. 42 52 36

Randers

URMAGER GERT RAVN

Nørregade 3 - Randers
Tlf. (06) 42 95 57
Stort udvalg i kvalitetsure . . .
Certina-forhandler
1. kl. reparationer udføres.

Damerne går til

Mariagergades Damesalon

v. Ingelise F. Jensen
Mariagergade 5 - Randers
Tlf. 2 47 25
Sidste nye frisurer
Individuel behandling

Hadsundvejens BLOMSTERGARTNERI

Hadsundvej 75 - Randers
Alt i årstidens blomster
Dekorationer - Kranse - Frø
Tlf. 2 51 41

Ikast

TANDLÆGE

CARL C. ROSENBOM

Bredgade 55 - Ikast - Tlf. 15 25 70
Konsultation mandag, tirsdag, torsdag
og fredag kl. 10-17
Onsdag og lørdag kl. 10-12

Til hverdag som til fest - så . . .

BYENS SMØRREBRØD

Bredgade - Ikast - tlf. 15 24 50
Daglig madpakke - Selskabssmørrebrød
Anretninger samt diner-transportable

Vi anbefaler

PENSIONATET

v/ M. og V. Hansen
Bredgade 65 - Ikast - Tlf. 15 25 68
God daglig mad
Værelser kan evt. anvises

Gælder det reparation, nybygning eller
blyindfattede ruder
så lad Deres glarmester . . .

Børge Winther's Eftf.

Værksted: Bredgade 16 - Tlf. 15 11 82
Privat: Kløvertøften 11 - Ikast

Nyt fra udenlandske baner

MOMS i Vesttyskland

Vesttyskland indførte fra det nye års begyndelse 10 pct. MOMS, men ligesom her får den ingen indflydelse på billetpriserne.

To mand styrer 19 stationer

På den vesttyske side af fugleflugtlinien, som siden starten i 1963 har befordret mere end ti mill. rejsende, er man i fuld gang med at realisere fjernstyringen af de 19 stationer på strækningen Puttgarden-Bad Schwartau, og i øjeblikket er fire banestationer tilsluttet fjernstyringscentralen i Puttgarden. Herfra overvåger to trafikledere driften.

Man regner med inden udgangen af 1967 at tilslutte endnu 10 stationer og de sidste fem i begyndelsen af 1968.

Banenedlæggelser

Mere end 200 km jernbanestrækninger i Slesvig-Holsten skal nu nedlægges. Til gengæld sættes farten op på de tilbageværende strækninger. På strækningen Flensburg-Kiel må fremtidig køres 80 km/t mod nu 60 km/t.

Model-Jernbane

Vi bygger et centralapparat

Et område, der nærmest forsømmes indenfor modelbanelitteraturen, er omtale af betjeningspulte og sportavler. Årsagen hertil må uden tvivl søges i den kendsgerning, at de forskellige fabrikkers komponenter ikke egner sig synderligt til opbygning af praktiske og samtidig overskuelige betjeningspulte og tavler.

Selv så kendte fabrikker som Fleischmann og Märklin har helt forsømt dette område, der dog er ryggraden i al kørsel med modeltog.

Forskellige privat udtænkte og selvkonstruerede systemer har dog i tidens løb været skildret i klubblade, men dels er disse blade beregnet for en snæver kreds, dels kræver de skildrede konstruktioner ofte engleagtig tålmodighed og langvarig baksen for at kunne gennemføres, således at den publicerede lærdom kun har været et ringe fåtal til gavn.

Resultatet heraf er, at vi i almindelighed må holde os til de fabriksfremstillede dele.

I vor søgen efter anbefalelsesværdige systemer er vi faldet over Arnold Rapidos velgennemtænkte komponenter, da disse foruden at passe til det originale Rapidosystem i spor N også er velegnet til betjening af HO-baner.

Sagt i korthed, er Arnold Rapido den eneste på markedet værende fabrik, der fremstiller dele, egnet til opbygning af et regulært centralapparat i lighed med DSB's moderne relæsikringsapparater.

Arnold Rapido-systemet er så genialt og dog så simpelt, at det må undre, at ingen har fundet på det tidligere.

Samtlige betjeningsdele er ikke alene beregnet til montering direkte på en sportavle, men endog beregnet til montering direkte i det på tavlen markerede spornet, som tavlen omfatter (fig. 1).

Fig. 1 viser et udsnit af en sportavle opbygget af Arnold Rapido-komponenter, hvoraf vi har følgende:

Nr. 0720, der er en trykknappkontakt (momenttast) til éthulsmontage. Bruges f. eks. til betjening af afkoblingskinner. Dagspris ca. 8 kr. for 2 stk.

Nr. 0722, der er en sporskiftetekontakt med belyste taster, der til enhver tid angiver skiftets stilling. Belysningen af tasterne sker ved hjælp af to minipærer uden brug af ekstra ledningstilslutning. Tænding og slukning af tasterne sker ved tilbagemelding fra det elektromagnetiske sporskiftedrev nr. 0179 (fig. 2). Dette kan også bruges til betjening af HO-sporskifter. Dagspris for kontakt med pærer ca. 8 kr.

Nr. 0725 viser omrids af en betjeningskontakt for kørestrøm, signaler

Næstved

ISMEJERIET

v/ Gunnar Sørensen
Hvedevænget 80 - Næstved
Tlf. 72 48 70
1. kl. mejeriprodukter

Banegårdens Blad- og Tobakskiosk

Næstved - Tlf. 72 02 11
Alle dag- og ugeblade
Køb tobaksforbruget her

Jernbane-Bladets særtryk

V. E. Johansen
Erindringer fra G D S og H H G J
44 sider. 30 illustrationer. kr. 6,00

E. A. Lyngø
Erindringer fra D S B 1909-63
Udsolgt

Nordbanen 100 år. 1965
32 sider illustr. kr. 2,00

Nyborg-Middelfart 100 år. 1966
24 sider illustr. kr. 1,75

**Århus-Hammel-Thorsø Jb.
1902-1956**
16 sider. 20 ill. og kort. kr. 1,25

Alle priser er incl. moms og porto
Indsend beløbet på det, der ønskes til

postkonto 6 00 82

Jernbane-Bladet - 2650 Hvidovre

**God instruktion
forebygger mange ulykker**

... og pengene sætter vi i

ESBJERG AFDELING

Tlf. (051) 2 68 11



platan



møbler tæpper

overfor Torsted Skole Vejlevej - Horsens - Tlf. 62 33 88

Det store udvalg i kvalitetsmøbler
og tæpper til rimelige priser...
NB. Rabat til Etatens folk.

Ikast

Kør til

Tonny Tolstrup's Autoværksted
Vestergade 27 - Ikast - Tlf. (07) 15 26 10

IKAST SLIDBANEFABRIK

v/ E. Madsen
Østergade 26 - Tlf. 15 11 40
Stort lager af dæk med slidbaner,
så De kan bytte omgående

Herning

Rutebilstationens KIOSK og RESTAURATION

v. Henry Christensen, Herning
Aviser - Tobak - Chokolade
Nyd en god kop kaffe, mens De venter

GULF Service

v. Ingolf Andersen
Gl. Landevej 100 - Herning
Tlf. 12 24 55
Benzin - Olie - Vask - Smøring
Quick service - Alt i autotilbehør

SHELL SERVICE

v/ Egon Ørving
Vestergade 58 - Herning - Tlf. 12 09 87
benzin - shell - olie - smøring - vask
quick service udføres.

Vi handler hos STENBERG's BAGERI

Jasminvej 11 - Herning - Tlf. 12 23 24
Altid 1. kl.s lækkert brød og kager

DALL's HERREMAGASIN

P. M. Huset - Bredgade 29-33 - Herning
Tlf. 12 05 81
Herrehabitter
Specialitet: topmærket Sterling
Kamgarn - Twist - Trevira

AAGE JAKOBSEN

Gl. Landevej 155 - Herning
Stort udvalg i kvalitetsure
1. kl. reparationer udføres

Herning

»COCETT«

Silkeborgvej 2 - Herning - Tlf. 12 39 46
Stort udvalg i moderne trikotage
samt lingeri . . .
Parfumeriartikler - Bijouteri

E. Henriksen's Elektro

Silkeborgvej 54 - Herning - Tlf. 12 19 60
Auto-elektro-reparationer af
elektromotorer og vaskemaskiner m. m.
Fremstilling af hobbymaskiner

Flere og flere prøver vor middag
og de små varme retter -

»APPETITTEN«

Bethaniagade 14 - Herning - Tlf. 12 45 87
Smørrebrød til større og mindre
fester - sendes overalt i byen

Hammerum

SHELL SERVICE

v/ Vagn Sørensen
Hammerum - Tlf. 11 65 92
Benzin - Olie - Vask - Smøring
1. kl. service udføres
Stort udvalg i autotilbehør

Skive

Følg gulfstrømmen til . . .

GULF SERVICE

Sdr. Boulevard - Skive - tlf. 2594
Benzin - Olie - Vask - Smøring
Quick-service udføres
Stort udvalg i autotilbehør

WIENERBAGERIET

v/ Elo Strøm Nielsen
Posthustorvet 10 - Tlf. 710
Brårupvej 123 - Tlf. 854 - Skive
1. kl. lækkert og velsmagende brød
Best. på fødselsdagskringle modtages

Vi kører til

Poul Eriks Autoværksted

Frederiksgade 12 - Skive - Tlf. 964
1. kl. fagmæssig reparation af alle
vogntyper

Skive

MØNT-VASK

Vask når De vil - åbent hele døgnet
- også lørdag-søndag
6 kg vask kr. 3,00 + sæbe
Slotsgade 8 - Skive
Våd-, tør- samt rullevask

Vi handler i EGERIS KIOSK

v/ A. Kirk
Butikstorvet - Skive - Tlf. 2762
Aviser - Uge- og månedsblade
Stort udvalg i billiggøber

Viborg



SERVICE

v/ Reinholdt Kjellerup
Århusvej - Viborg - Tlf. 52 57
Benzin - Olie - Vask - Smøring
Stort udvalg i autotilbehør

SALON COTY

v/ fru Bente Nielsen
Middagshøjvej 21 - Viborg - Tlf. 3052
Alt indenfor moderne hårpleje samt
forhandling af hårtoppe - Rimelige priser

Slagtermester Viggo Olesen

Gravene 2 - Viborg - Tlf. 255
1. kl. kød, flæsk og hjemmelavet pålæg
Køb kun det bedste - det gør vi . . .

Holstebro

Vi handler hos Købmand J. BUNDGAARD

Danmarksgade 21 - Holstebro
Tlf. 2 10 29
Alt i 1. kl. kolonial - konserver - vine
spirituosa samt tobaksvarer
Ekstrafin kaffe

Restaurant Flamingo

Østergade 16 - Holstebro
Tlf. 2 01 90
Krostue - Bowling - Musik - Dansant
Stedet hvor man spiser godt

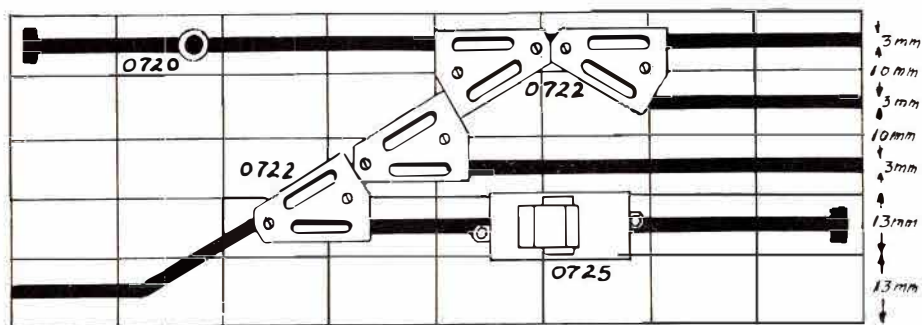


Fig. 1. Sportavle monteret af RAPIDO elementer

og lamper. Da kontakten er sekspolet, kan man ved almindelig ledningstilslutning lade signalets stilling være analogt med kørestrømmen. Kontakten kan også bruges som omspøler for jævnstrøm. Dagspris ca. 11 kr.

De tykke store streger på fig. 1 markerer sporstykker, medens de tynde lodrette og vandrette streger blot er hjælpelinier, der bruges ved optegning af sportavlen. Disse streger inddeler tavler i felter på 13 x 23 mm. Yderligere til hjælp for sportavlens udformning er yderst til højre angivet forskellige mål i mm.

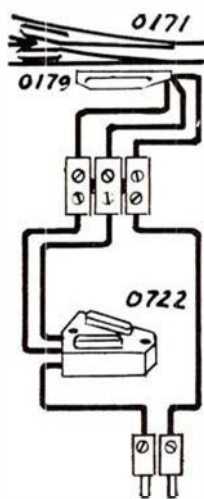


Fig. 2

Fig. 2 viser ledningstilslutningen mellem sporskiftedrev nr. 0179 og betjeningskontakt nr. 0722. Lidt medfødt kulør på ledningerne letter forbindelsen.

Sporskiftets grå ledning går direkte til trafo, medens dets to andre ledninger forbindes med kontaktens to blå ledninger. Kontaktens gule ledning føres sammen med sporskiftets grå ledning til en strømkilde med 16 volt vekselstrøm.

Det eneste, den kræsne modelmand kan savne ved Arnold Rapido-systemet, er tableauer med røde og grønne pærer til markering af signalernes stilling. Konstruktionen af sådanne tableauer overlader vi dog foreløbig til læserne selv, da denne blot består af én på sportavlen malet baggrundsskærm a la daglyssignal. I denne baggrundsskærm placerer vi det fornødne røde og grønne kontrolpærer.

Og vort centralapparat er færdigt.

J. B. Dyrkilde.

Foto hobby

Portrætfotografering

Vi har flere gange skrevet om portrætfotografering, men det er og bliver også en af de mest eftertragtede ting at kunne, og der kommer stadigvæk nye ting og fiduser, der er værd at tage med, så vi tillader os igen at komme med nogle af disse fiduser. Det er nemlig ikke så lige til at tage et godt portræt. Her som på så mange andre områder, er der visse regler, der skal overholdes, for at indsatsen ikke skal være forgæves.

Ansigtet må ikke belyses hårdt og kontrastrigt, lyset skal helst falde skråt ind fra siden, bedst i en vinkel på 45 grader. Lodret eller vandret belysning giver outreret virkning, der er uegnet til decideret portrætfotografering. Ligeledes bør man undgå direkte skarp sol, der giver et fladt lys uden modulation og desuden får personen til at misse med øjnene eller skære ansigt. Et lidet flatterende udtryk. Det kan i forvejen være svært at nå frem til en lighed, der fuldt tilfredsstiller den portrætterede.

Et portræt skal først og fremmest virke naturligt, såvel i holdning som i

Vi går til . . .

Frode Kristiansen's Eftf.

Bredgade 28 - Brønderslev

Tlf. 82 07 70

Børnefoto - Portrætfoto - Studiefoto

Stort udvalg i fotoudstyr samt tilbehør

De Skulle Brugte



KAMERA OG FILM



DA FÅR

De Smukke Billeder

E. W. Lundströms mek. Verkstad A/B
Limhamn

reparation af bådmotorer - reservedele for bådmotorer
tlf. Malmö 5 02 98 - 5 24 38

Skjern og Omegns Sparekasse

Kontortid: 9,30—12,00 og 13,30—16,00

Fredag også 18,30—20,00

Lørdag lukket

TELEFON 5 02 07 . GIRO 1 58 24

Stiftet 1875

Kolding

B. P. HJØRNET

v/ Hans Richard Jensen
Fredericiagade 42 - Kolding
Tlf. 2 62 45
Benzin - Olie - Vask - Smøring
samt quick-service udføres
Stort udvalg i autotilbehør

WINKEL JENSEN

Østergade 11 - Kolding - Tlf. 2 12 08
Det store udvalg i trikotage

Følg Gulf-strømmen til

GULF SERVICE

v. Erik Hansen
Agtrupvej 61 - Kolding - Tlf. 2 84 19
benzin - olie - vask - smøring
Quick-service udføres

Vask når De vil - åben hele døgnet
MOSEVEJENS MØNTVASK

Mosevej 75 - Kolding - Tlf. 2 74 27
6 kg med sæbe kr. 4,50
tørret og rullet kr. 2,50
Vi henter og bringer til færdigvask
over hele byen.



Munkegade 2 - Kolding - Tlf. 2 33 85
Det store udvalg i
moderne husholdningsmaskiner

Wienerbageriet

Vesterbrogade 36 - Kolding - Tlf. 22538
1. kl.s lækkert brød og kager
Spec. fødseldagskringle ...

Fredericia

Deres baby- og børnebeklædning
køber De bedst og billigst i
»TRICO«

Nørrebrogade 38 - Fredericia
Tlf. 2 19 31

De vil hos os finde mange **gaveideer**

Fredericia

STRØG-CONDITORIET

Danmarksgade 16 - Fredericia
Tlf. 2 02 03
1. kl.s lækkert brød og kager ...
Besøg restaurationen på 1. sal
Små varme retter og smørrebrød

VEEDOL Selv-Service

Egeskovvej 145 - Fredericia
Telefon 2 45 50
Overdækkede selv-vaskepladser
Olieskift klarer De selv på 5 minutter
Alt i autotilbehør - Åben 7-21

Vi handler hos

Bagermester Villy Secher

Luthersvej 14 - Tlf. 2 14 21
1. kl. lækkert brød og kager
Bestilling på fødseldagskringle

Mode - Snit - Kvalitet

SALON »CHANET«

v/ Elly E. Hansen
6. julativej 85 - Fredericia - Tlf. 2 05 12

Voldens Møbellager

v/ Sv. Aa. Nielsen
Prinsensgade 2 - Fredericia - Tlf. 2 10 89
Kvalitetsmøbler til rimelige priser
Stort udvalg i gulvtæpper
Vi sælger gerne på konto
1. kl. ompolstring udføres

Kitteludlejning

Gulvtæpper renses
Ring til 2 06 10

NYGAARDS VASKERI

v/ T. Christensen
Dalegade 64 - Fredericia

Den bedste service - får vi hos

GULF CORNER

v/ Jørgen Bendixen
Vesterbrogade 52 - Fredericia
Benzin - Olieskift - Vask - Smøring
Autoudstyr. - Tlf. 2 25 10

BAGERIET

Prinsensgade 54 - Fredericia
Telefon 2 09 70
1. kl.s lækkert brød og kager
Spec.: Ekstrafin fødseldagskringle
ÅBEN SØNDAG

Følg Gulf-strømmen til

GULF SERVICE

v/ K. Erik Møller Jensen
Vejlevej - Fredericia - Tlf. 2 55 25
Benzin - Olie - Vask - Smøring
Autoudstyr - Quick-service udføres
NB. Vi har autogas ...

Vor leverandør er

TV HUSET

Vasegården - Fredericia - Tlf. 2 44 68
Stort udvalg i de førende mærker
indenfor **radio - TV - båndoptagere**
samt hårde hvidevarer ...

Ind til ...

VEEDOL SERVICE

v/ Ib Rohde
Vejlevej - Fredericia - Tlf. 2 46 70
Benzin - Olie - Vask - Smøring -
Dækservice
Stort udvalg i autotilbehør

- ind til

THYLGARD

- Stedet for godt herre- og drengetøj
Gothersgade 17 - Fredericia
Tlf. 2 00 45 - 2 06 45

Vær moderigtig klædt i tøj fra



BOUTIQUE

Jyllandsgade 65 - Fredericia
Stort udvalg i **kjoler - bluser** samt
nederdele fra de førende huse.
Vi fører Dior-strømpen - Tlf. 2 04 37

Ny indehaver af ...

KAGEBODEN

Prangervej 72 - Fredericia - Tlf. 2 01 34
Altid 1. kl. bagværk - Lækkert brød og
kager - Best. på dessert-is modtages

Ny køreskole!

J. P. G. NIELSEN

Olavsvej 4 - Fredericia - Tlf. 2 54 20
Lær at køre i den nye Simca 1501

udtryk, men alligevel med en vis hensyntagen til det foreliggende personmateriale: Man må f. eks. spørge sig selv om næsens form egner sig til profiloptagelse? Vil ansigtsrundingen passe til et en-facebillede. Vil rynkerne virke som en understregning af ansigtets karakter osv.?

Man kan enten arbejde ude i det fri eller indendørs. Under en skyfri himmel på en strålende solskinsdag, er lyset som oftest for hårdt og en modulering i lysets og skyggernes tegning er vanskelig at opnå. Placér derfor hellere modellen under et træ eller et andet sted i skygge, der ikke er for kraftig. En overskyet himmel kan derimod være en ideel belysningskilde, der giver fine sarte mellemtoner med bløde skygger.

Tidligt og sent på dagen er solens indfaldsvinkel den bedste.

Ved at arbejde i det fri har man også fordelen ved den korte belysningstid og den deraf følgende større sikkerhed for skarpe billeder (kortere eksponeringstid).

Kom ikke for tæt på personen. Så undgår man den fortegnings, der ofte virker afskrækkende ved amatørportrætter. Det skal dog ikke forstås således, at man ikke må komme tæt på, men der skal være måde dermed. Bortset fra profiloptyagelser bør man ikke komme nærmere end et par meter. Skulle ansigtet på denne afstand blive for lille, kan man da altid lade sit negativ forstørre. Indstil altid skarpt på øjnene og sørg for en rolig baggrund eller en passende stor afstand mellem person og baggrund uden nedblænding.

Ved fotografering af børn går man lidt ned i knæene for at undgå et uskønt perspektiv med stort hoved og forkortede ben. Barnet skal helst være optaget af noget, så det helt har glemt fotografen.

Børn frister også til serieoptagelser: 4-5-6 optagelser med korte mellemrum på forskellige stadier af en hændelse: De første skridt, spiseforsøg, leg med »Pjevs« osv. Naturlige og yndige portrætter – kostbare minder.

Som optagelsesmateriel anbefales en hurtig film, gerne lidt overfølsom over for rødt, som f. eks. Agfa Isopan ISS, 21 din. Men at det også kan lade sig gøre med hurtigere film, er der ingen tvivl om, men der må man jo tage en smule hensyn til kornene i filmen ved en stor forstørrelse.

Knud Sidal.

Fra klubberne

Helsingør jernbaneklub

Klubben har den 20. marts bestået i 10 år. Begivenheden vil blive fejret med en udstilling i klubhuset »Grønnehavehus« på Grønnehavestation i dagene 18.-24. marts.

Onsdag den 7. februar besøger klubben HO-klubben i Hvidovre og lørdag den 17. februar er der planlagt besøg på SJ's skrottingsplads i Vislanda.

Klubbens loko (SVJ nr. 1) er nu gjort fint i stand og køreklar til sommerens udflugter.

Personalia

Haderslev

Trafikkontrollør G. Randrup, Struer, er udnævnt til stationsforstander ved Haderslev station, hvor stfst. M. A. P. Stougaard har søgt afsked på grund af alder (70 år).

Charlottenlund

Stationsleder E. Christensen, Kbhv. H, er udnævnt til stationsforstander ved Charlottenlund station, hvor stfst. H. Holm Sørensen har søgt afsked på grund af alder (67 år).

Hjallese

Trafikkontrollør H. J. Valbjørn, Østerport, er udnævnt til stationsforstander ved Hjallese station, hvor stfst. H. C. Lohman er død (69 år).

Børkop

Stationsmester G. J. Dinesen, Jelling, er efter ansøgning flyttet til Børkop station, hvor stfst. J. C. Michaelsen har søgt afsked på grund af alder (67 år).

Dødsfald

Stationsmester, K. V. Jakobsen, Springforbi 1930-41, 91 år.

Lokofører H. B. Hansen, fh. Nykøbing FI, 88 år.

Overbaneformand N. F. Ryvænge, fh. Hellerup, 86 år.

Rangermester S. C. Andersen, fh. Nyborg, 75 år.

Remisearbejder P. Christensen, fh. Korsør, 75 år.

Togfører Viggo Nielsen, fh. Kbhvn. L, 74 år.

Overtrafikkontrollør S. C. Fold, fh. Gedser, 74 år.

Håndværker O. J. Nielsen, fh. cvk Kbhvn. 73 år.

Togfører S. E. T. Larsen, fh. Kbhvn. H, 73 år.

Togfører E. V. J. Ejbye, fh. Kbhvn. H, 72 år.

Togfører A. M. Jensen, fh. Nyborg, 72 år.

Overportør A. C. Christensen, fh. Kbhvn. Gb, 72 år.

Overportør K. P. K. Sørensen, fh. Nørrebro, 72 år.

Pakhusformand J. F. Nommesen, fh. Østerport, 72 år.

Pakmester R. P. L. Rasmussen, fh. Kbhvn. H, 71 år.

Togfører K. Simonsen, fh. Esbjerg, 70 år.

Trafikkontrollør L. H. Pedersen, fh. Næstved, 70 år.

Maskinarbejder Sv. A. Andersen, fh. cvk Århus, 69 år.

Stationsleder S. C. M. Jensen, fh. Odense, 69 år.

Sektionsingeniør A. K. Bjerg, Ålborg, 68 år.

Billetkasserer A. B. Jensen, fh. Hellerup, 68 år.

harloffs bolighus

Absalonsvej . Herning . Telefon 12 11 60

Til foreningsfester og møder
Serapionsordens selskabslokaler

v/ Harry Nielsen

Smukke nyrestaurerede lokaler
1. klasses betjening

Jomfru Anegade 3 - Ålborg - Tlf. (08) 13 20 80

Fredericia

STEVO

Fælledvej 8 - Fredericia
Tlf. (059) 2 09 39
TV-, radio- og antenneservice
Ring blot - vi kommer og giver tilbud
uden forbindende

Vi handler hos

Slagteermester V. Christensen

Havepladsen 124 - Tlf. 2 21 08
Falkevej 22 - Tlf. 2 12 60 - Fredericia
Altid 1. kl. kød, flæsk og hjemmel. pålæg

Søndermarkens Cykleforretning

Carit Etlarsvej 21 - Fredericia
Tlf. 2 09 12
Stort udvalg i cykler og knallerter
1. kl. reparationer udføres
Midtjysk specialliberi af skjøter,
knive, slåmaskiner, kødmaskiner m. m.

Fredericia Autogummi og Batterilager

v/ E. Jepsen
Hj. af Vestre Ringvej og Jagtvej
Alle fabrikater og typer af nye dæk
på lager. slidbaner pålægges. Tlf. 23052

Malerfa. P. JENSEN & SØN

Norgesgade 14 - Fredericia - Tlf. 2 46 26
Udfører arbejde for D. S. B.

CALTEX Service Station

v. Jørgen Dorscheus
Egeskovvej 105 - Fredericia
Tlf. 2 39 27
Benzin - olie - vask - smøring
Alt i autotilbehør

FREDERICIA DAGBLAD

- eneste dagblad,
der trykkes i Fredericia
Tlf. (059) 2 26 00

Ørting

ØRTING PLANTESKOLE

Ørting - Tlf. (06) 54 00 59
Alt i planteskoleartikler

Vejle

Ring efter Gardinbussen fra
HARBOE GARDINER
Søndergade 14 - Vejle - Tlf. 3302
Det store udvalg i moderne gardiner
Vi tager mål, syr og monterer for Dem

HAVNENS TOBAKSHUS

v/ Bent Andersen
Havnegade 37 - Vejle - Tlf. 4096
Det store udvalg i tobakker - cigarer -
vine - spirituosa samt rygeartikler

SLAGTERFORRETNINGEN

v/ Karen Rasmussen
Vardevej 40 - Vejle - Tlf. 7641
1. kl. kød, flæsk samt hjml. pålæg
og salater.
NB. Selskabssmørrebrød lev. på best.

VEJLE NY TANDTEKNIK

Michael Bergerling
eksamineret tandtekniker
åben 9-17, lørdag 9-12
Torvegade 11, 1. - Tlf. 7273
Opgang ved I. C. Huset

MEJERIUDSALGET

v/ G. Christensen
Tønnesgade 3 - Vejle - Tlf. 1321
1. kl. mejeriprodukter samt
lækkert brød og kager
Bestilling på dessert-is modtages

Lad vaske i . . .

REKORD VASK

v/ Robert Dalsgaard
Havnegade 9 - Vejle - Tlf. 1910
Våd vask - Tør vask - Rullevask

MØLHOLMS ISMEJERI

v/ Lis Kjær
Mølholmsvej 2 - Vejle - Tlf. 1347
Alt i 1. kl. mejeriprodukter samt
lækkert brød og kager
Bestilling på dessertis modtages

Vejle Karrosseri og Opretning

v/ Hans J. Sørensen
Vedelsgade 75 - Tlf. 2488

Det store udvalg i kvalitetsmøbler
og tæpper
MØBELHUSET
Jens Søndergaard
Vedelsgade 107 - Vejle - Tlf. 935
Møbler i 2 etager . . .

Mejeriudsalget

Orla Lehmannsgade 6 - Vejle - Tlf. 510
Kun 1. kl. mejeriprodukter
Lækkert brød og kager samt
øl (og sodavand)

Køb hos . . .

S J MØBLER

Vissingsgade 18-20 - Vejle - Tlf. 6353
Det store udvalg i kvalitetsmøbler og
tæpper. Vi tager gerne Deres brugte
møbler og tæpper i bytte.

Vi går til

»Mestersalonen«

v/ Thøgersen
Havnegade 4 - Vejle - Tlf. 702
1. kl. moderne hårpleje

Bogbinderi - så

JØRG. P. BOESEN'S EFTF.

v/ Ejner Thomsen
Grønnegade 43 - Vejle - Tlf. 995

Teater Kiosken

v/ Uhrskov Rasmussen
Dæmningen 28 - Vejle - Tlf. 1010
Alt i tobaksvarer - vine - spirituosa
Stort udvalg i rygeartikler

GULF SERVICE

v/ John Bak
Kolding Landevej 22 - Vejle - Tlf. 1670
Benzin - Olie - Vask - Smøring
Autoudstyr - Quick-service
med de nyeste apparaturer

Grindsted

Fordelagtigst pris og kvalitet hos -
MAGASIN BP
Borgergade - Grindsted - Tlf. 2 01 67
Alt i moderne damekonfektion,
manufaktur og sengeudstyr

Bog anmeldelser

FREMAAD's Folkebibliotek

Efter udsendelsen af sæsonens første bøger, Michael Tejns store 2-binds værk: *Drømmen og Virkeligheden*, fulgte i oktober H. Helmuth Kirst: *Generalernes Nat* og Mogens Lorentzen: *Familien Geline*. I februar kommer så de næste 2 bøger, Peter Freuchen: *Hvid Mand*. Det var ikke Guds bedste børn Hans Egede fik at holde styr på, da 12 berygtede skøger og 12 straffefanger blev deporteret fra Bremerholm til Grønland. B. Traven: *Tre mand søger Guld*. Om tre mænd, der er villige til alt i den blodige kamp om rigdom. — »Spændende, klog og sandfærdig. Man flyver lige lukt igennem bogen«.

Ved at tegne abonnement nu får De straks romanen »Kære John« helt gratis — en åbenhjertig roman om to unges fysiske kærlighed og genvundne livslykke. Om bogens to hovedpersoner skrev Vestjysk Aktuelt: de elsker så sengen knager!

FFB-seriens 10 bind udsendes to og to hveranden måned, så De altid har ny spændende læsning ved hånden.

I abonnement koster hvert bind kr. 13,75 indbundet i elegante svinelæderfarvede helbind. Løssalg 16,75 pr. bind.

FFB-abonnement kan tegnes hos boghandlerne samt hos alle FFBs bogombud uden én øres ekstra forsendelsesudgift.

En kalender, man vil savne

En af de kalendere, der hvert år ventes med den største spænding kommer ikke i 1968. Det er Burmeister & Wains kalender, der tænkes på.

Hvert år har mange mennesker set frem til december måned, når det sidste ny kunstneriske skud på propagandachef U. Knigges lange fornemme kalenderstamme kom. Men i år vil man komme til at kikke forgæves. Har man på væggen en fast plads til denne kalender, vil der ganske simpelt blive et tomrum i år. Man kan roligt tilføje, at det vil blive et savn, som

kun vanskeligt kan dækkes med en anden kalender, selv om man skulle være så heldig at finde en i samme størrelse.

Rails in the Isle of Woght

68 sider, ill. George Allen & Unwin Ltd., 40 Museum Street, London WC 1. Ca. kr. 45,00.

Øen Wright syd for England har i sin tid været en særdeles jernbanerig ø, men i årene 1956 til 1966 er det gået stærkt med at nedlægge banerne, og i dag er der kun en ganske lille stump tilbage.

Det er egentlig en skam, for det er fast utroligt, at det har været muligt at putte så mange km spor ned på så lille et landområde, og alene af den grund at det har været muligt, burde hver eneste stump have været bevaret som et minde om, hvor stor en faktor jernbanen engang var i menneskenes liv.

Hvorom alting er, bogen, der er i stort format, er interessant og i øvrigt rigt illustreret, og den giver et virkelig godt billede af øens righoldige jernbaneliv.

Som et særligt lille kapitel er omtalt færgetrafikken til øen, noget der interesserer specielt os danskere.

Lines West

200 sider, stort format, rigt ill. Superior Publishing Company, 708th Avenue North, Box 1710, Seattle, Washington 98111. Ca. kr. 95,00.

Mange, mange billeder og lidt, men udvalgt tekst er — som altid med dette forlags bøger — grundpillen i bogen. Lines West fortæller historien om Great Northern Railway i USA fra 1887 til 1967. GNR dækker landet fra Minneapolis og Duluth midt i USA til Vancouver, Seattle og Portland i vest, og det må blive spændende og dramatisk beretning om kampe med bjerge, sne o.m.a. Det er en spændende beretning, og det er imponerende lokos, der fortæles om og vises billeder af, lokos som — næsten desværre — ikke er mere.

Berlin

160 sider, ill. 22×27 cm. Deutsche Buch Gemeinschaft, Berliner Allee 6, D 61 Darmstadt. Ca. kr. 18,00.

Bogens undertitel er »Verdensstad — I går og I dag«, og det er den grundlæggende idé såvel i den korte indledende tekst som i den lange række fotos, hvoraf 8 er i farver.

Berlin er et interessant tysk kapitel alene i kraft af dens placering i dag, og mange kender byen både fra før, under og efter 2. Verdenskrig.

Og én god ting: forfatter og fotograf svælger ikke i byens kunstige skel. Det nævnes, men heller ikke mere.

Die Russische Revolution in Augenzeugenberichten

566 sider, ill. Deutsche Buch-Gemeinschaft, Berliner Allee 6, D 61 Darmstadt. Ca. kr. 30,00.

Den russiske revolution er mere aktuell i dag end den var i 1917 — næsten da. Dengang kom der spredte beretninger nu og da. Nyhedsformidlingen var så som så, og ydermere udspillede den 1. Verdenskrig sig. Så der var nok at interessere sig for. Måske netop derfor har det været sparsomt med interesse for denne historiske begivenhed, som idag har fået verdensbetydning.

Øjenvidneberetning fra revolutionen er en god idé, omend der er fare for, at en sådan beretning bliver spredt, urolig og uden oversigt. Dette er dog ikke sket i denne bog, tværtimod fængsler den fra første til sidste side.

Mit den Zugvogeln zum Polarkreis

262 sider, ill. Landbuch-Verlag GmbH, Postfach 160, D 3 Hannover 1. Ca. kr. 45,00.

Dette er en nyudgave af bogen, som tidligere har været omtalt i »Jernbane-Bladet«, og nogen egentlig omtale bliver der ikke tale om. Bogen er ført op til dagen, og der er enkelte fornyelser i illustrationerne. Og — som tidligere nævnt — en fremragende bog.

Jäger, Jagd und Wild

156 sider, ill. Landbuch-Verlag GmbH, Postfach 160, D 3 Hannover 1. Ca. kr. 60,00.

En lære- og opslagsbog om. Det er, hvad forfattere og forlag beskedent benævner det omfattende værk. Her er simpelthen alt, hvad en jæger kan ønske sig af oplysninger om jagt og jagtteknik. Bogen er rigt illustreret med skitser, bl. a. en lang række interessante dyrespor, som kan give jægeren uden gevær mange fornøjelige timer med jagt efter dyrespor.

Der er mange kontante oplysninger om de enkelte stykker vildt, ja i sandhed en opslagsbog af værd.

jas.



LIND HANSEN
KULTORVET 14 · C. 6288
LEVERANDØR AF CLICHEER
OG BILLED MATERIALE
TIL DE MEST BETYDENDE
DAG- OG UGEBLADE I KØ-
BENHAVN OG PROVINSEN



WESTEND HERREMAGASIN
Tlf. 4 29 25 - Skagen
Alt til den moderne mand

BAGSIDEN

Bladet der tør - hvor andre fryser

DECEMBER (EDB)

— 5. Kontorchef Vagn Jensen i undervisningsministeriet er afskediget fra sit embede med en årlig pension på 40.000 kr. — risikoen for kværunderende tjenestemænd har altid været lille. — 7. Ved devalueringen i 1949 udtalte Aksel Larsen i Folketinget, at den buksevarme, der opnåedes derved, kun var af kort varighed og hurtigt afløstes af klanhed og kulde, og at man ikke altid skal tro på ministrenes beroligende forsikringer — dette er vist endnu mere aktuelt nu end den gang. — 13. Kong Konstantin har i dag foretaget et mislykket modkup mod generalregeringen i Athen — alene datoen skulle have sagt ham, at det ikke ville gå godt. — 15. 6 hippies fra Aksel Larsens SF parti demonstrerede i dag i Folketinget deres mangel på parlamentarisk opførsel, bl.a. ved at møde med en krans med signerede bånd til deres partiformand. Aksel Larsen sagde dertil, at man ikke skal holde fanen højer, end at benene når jorden — ja, for ellers bliver det højt at flyve, dybt at falde, og det er jo meget uheldigt lige foran en valg dag. — 17. På SF kongressen i dag beholdt Aksel Larsen sit flertal, men midtstede samtidig halvdelen af partimedlemmerne, der gik over til kransbindepertiet. — Morten Lange kaldte dette skisma for en aflusning af SF partiet — aflusning er ellers noget besværligt noget, men her gik lusene frivilligt, og det har lus altid gjort når der gik sygdom i deres tilholdssted. — 17. En professor ved Århus universitet skriver i en kronik: »at dersom man vil ærgre sig, finder man et eller andet at lade sin ærgrelse dampe ud over«. Som så mange andre usaglige mennesker lader han sin ærgrelse gå ud over DSB's materiel: snavsede, umagelige, gammeldags vogne osv. — det kan fastslås, at professor Sløk ikke har benyttet tog i mange år.

Brevkassen

Jeg er 60 år og er en mand, der har fået podagra. Det er uhyre smertefuldt, og jeg føler det samtidig li'som, at jeg er lidt til grin, når jeg nævner det til andre. I den almindelige bevidsthed betragtes podagra vist nok som en le-

vemandssygdom, desuagtet at den moderne lægevidenskab har kunnet demtere dette. I min familie har mit tilfælde forårsaget en vild diskussion om, hvorvidt øl løber lige ned i den ømme tå eller ej. Jeg har slået op i lægebøger og forskellige leksika, hvor der i nogle af dem står, at patienten skal holde sig fra kødspiser og øl, mens andre kun nævner kød og kødsuppe, men ikke et ondt ord om øl. Kan bladet oplyse noget nærmere derom? Hvad synes De om min skrift?

Svar: Efter det følgende skull øllet være reddet. Ifølge gamle, digre, tyske Meyers Konversationsleksikon oplyses det, at podagra optræder sjældnere i München end i nogen anden tysk by, og derefter må sagen være klar: Trink Brüderlein trink! — Skriften er ad Øl-god til!

Det må man heller ikke

Chaufføren i en af DSB's rutebiler, som skal sørge for, at folk kommer godt af sted på strækningen Kolding-Vejle, kom forleden galt af sted. Under kørselen kunne han ikke forstå den megen latter og puffen til hinanden passagererne imellem — indtil en behjertet mand gik forud og pegede op på et skilt, hvor chaufføren med en clips havde fastgjort et glemt flerturskort, således at det dækkede de tre første bogstaver på skiltet, hvor der skulle have stået »Isspisning i vognen frabedes«. Da kunne han heller ikke selv holde sig — for latter altså.

Apartheid

På en bæk i en af New Yorks parker sad en neger og læste i Göteborg Handels- och Sjöfartstidning. En dansker kom forbi og så interesseret på, at negeren læste i en svensk avis, hvorefter han spurgte:

— Er De svensker? Hvertil negeren svarede:

— Nej, dog ikke — synes De ikke, det er nok at jeg er neger?

Efter julefrokosten

For at vende hjem efter en bedre frokost satte et par herrer sig ind i en ledig TAXA, og chaufføren spørger:

— Hvertil?

— Kør os til Rådhuspladsen.

— Ja, men det er jo her vi er, sagde chaufføren.

— Herrerne steg ud, og betalte med en tier.

— Udmærket, min ven, men køр ikke så stærkt en anden gang!

Et fintførende gemyt

— Der er vel ikke en lille juleskilling i dag, frue?

— Ja, måske, men sig mig: Drikker De?

— Bare jeg nu vidste, om det er en invitation eller blot et nærgående samvittighedsspørgsmål!

Farerne lurer overalt

— Det er dog en voldsom forbindelse. Har du beskadiget hånden i julen?

— Nej, jeg fik den i klemme mellem jul og nytår!

Det frarådes

— Jah, herr pastor, nu er det så sølle med mig, at jeg nok må lave testamente — for jeg kan vel ikk tage penge med mig herfra?

— Urimelig tanke — og slet ikke seddelpenge, for selv sølvmonter vil måske smelte!

Den fødte sælger

havde overbevist en gammel kone om fordelene ved en malkemaskine til hendes eneste ko — som han medtog som udbetaling på kontoen.

— og så var der

sofavælgeren, der mistede stemmen!



Sløjt nytårsresultat

Horsens

Deres gardinekspert...



Det store udvalg i moderne gardiner

Ring efter „Gardinbussen“
og få et tilbud...

GARDIN NYT

Blumersgade 8 - Horsens - Tlf. 62 81 01
Vi tager mål - vi syer - vi monterer
for Dem.

BATTERIGÅRDEN

Akkumulatorfabrik
Strandgade 27 A - Horsens
Tlf. (05) 62 84 04
testning - reparation - genopbygning



Akkumulator -
den med
udvidet garanti

Vi handler i

RUTEBILSTATIONENS Chokolade- og Bladkiosk

Gl. Jernbanegade 5 - Horsens
Stort udvalg i chokolade - konfekture
uge-, månedsblade samt lommeromaner

Købmand Brøndum

Vestergade 58 - Horsens - Tlf. 2 50 45
Stort udvalg i kolonial - Konserves -
Vine - Spirituosa samt tobaksvarer
Ekstrafin kaffe

Vor købmand er N. J. JØRGENSEN

H. J. Hansens eftf.
Vestergade 5 - Horsens - Tlf. 2 57 10
Kolonial - Vine - Spirituosa - Tobakker

Tønder

BRDR. HANSEN I/S

Storegade 23 - Tønder - Tlf. 2 12 32
Ure - Optik
Guld- og sølvvarer

Hadsten

Behr's Herremagasin

Søndergade 9 - Hadsten - Tlf. 898
Alt indenfor herrekonfektion
Stort udvalg i linge

KIRKEVEJS KOLONIAL

v/ S. Pedersen
Kirkevej 16 - Hadsten - Tlf. 189
1. kl. kolonial - Konserves - Vine
Spirituosa samt tobaksvarer

Vi handler i

BRØDUDSALGET

Dr. Larsensvej 37 - Hadsten - Tlf. 354
1. kl. lækkert brød og kager
Stort udvalg i chokolade og konfekture
Bestilling på dessert-is modtages

Ry

M. og B. Rosenkilde

Holmegårds Blomster
Skanderborgvej 36 - Ry - Tlf. 9 10 80
Alt i årstidens blomster - Buketter
Dekorationer samt kranser
Vi sender overalt

TOBAKSFORRETNINGEN

v/ Kjeld Poulsen
Klostervej 10 - Ry - Tlf. 89 10 84
Stort udvalg i cigarer - tobakker samt
aviser - ugeblade og billigbøger

Esbjerg

Esbjerg og Omegns

Sparekasse

Esbjerg

Altid GO GANG i ure fra...

Alfred Pallesens Efter.

v/ O. Jørgensen
Kronprinsensgade 11 - Esbjerg
Tlf. 2 28 56

Stort udvalg i kvalitetsure
Reparationer udføres fagmæssigt

Esbjerg

Engparkens Kolonial

v/ P. Stausholm
Hjertingvej 21 - Esbjerg - Tlf. 2 03 61
1. kl. kolonial, konserves, vine og
spirituosa. Tobak. Ekstrafin kaffe

Fordelagtigste indkøb hos Købmand Holm Pedersen

Exnersgade 79 - Esbjerg - Tlf. 2 15 48
Kolonial, vine og spirituosa
Tobaksvarer. Ekstrafin kaffe

Vi anbefaler...

Kolonialforretningen

v/ fru K. Nielsen
Borgergade 48 - Esbjerg - Tlf. 2 11 05
Alt i de bedste kvaliteter -
til de billigste priser

Der er kun et -

TAGE'S BAGERI

Torvegade 86 - Esbjerg - Tlf. 2 20 79
Altid friskbagt brød og kager
Prøv vor lækre fødselsdagskringle

KØBMAND HARBOE

Skolegade 1 - Esbjerg - Tlf. 2 11 49
Alt i 1. kl. kolonial - konserves
vine - spirituosa samt tobaksvarer
Prøv vor fine kaffe

Varde

Vi handler i...

ISMEJERIET

v. Else Kristiansen
Jernbanegade 4 - Varde - Tlf. 2 13 16
1. kl. mejeriprodukter - Lækkert brød
og kager - Øl og vand

STENVAD kager

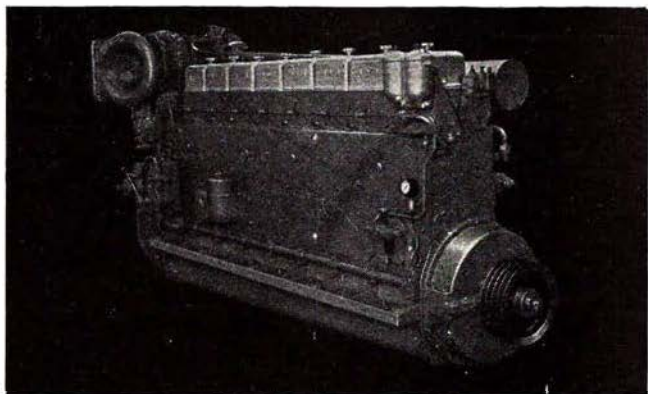
— det store navn i SMÅkager

LOKOMOTIVPERSONALET
OPHØLSSTUE
JERNBANEST FREDERIKSBERG
65 F



M·A·N

LEVERER



DIESELMOTORER
MOTORTOG
SPECIALVOGNE
TIL
jernbanedrift

MASCHINENFABRIK AUGSBURG

NÜRNBERG AG

PROTECHNICO $\frac{N}{S}$

CHRISTIANS BRYGGE 24 - 1559 KØBENHAVN V. - TELEFON (01) 12 20 62 - TELEX 2496