

JERNBANE-BLADET



TIDSSKRIFT FOR STATS- OG PRIVATBANEPERSONALET



HOLGER ANDREASEN

Islands Brygge 41

København S

ASta 1540

IMPORT EXPORT FABRIKATION REDERI



The Carborundum Company
Manchester, England
Digler - ildfaste materialer



E. I. du Pont de Nemours & Co. U. S. A.
FREON - kølemedier

JOHN G. STEIN & CO. LTD.
MANUFACTURERS OF HIGH GRADE REFRACTORIES
BONNYBRIDGE

John G. Stein & Co. Ltd., Scotland
ildfaste sten og cementer

22. ÅRGANG NR. 8 AUGUST 1965

8

Korsør

VERNER HENNINGSEN
Maskinværksted
Taarnborgvej 5 - KORSØR - Tlf. 57 02 88

Byens specialværksted for
autoopretning - pladearbejde - autoskader
KORSØR AUTOOPRETNING
Fjordvænget 29 - KORSØR - Tlf. 57 09 70



SERVICE STATION
v. L. Hansen
Benzin - Olie - Vask - Smøring - Autogummi
Tårnborgvej 78 - KORSØR - TLF. 57 20 06

Liberhinds **ØRE-OPTIK**

Caspar Brands Plads - KORSØR - Tlf. 57 02 51
Halskovvej 11 - Tlf. 57 03 83

ARLY JENSEN

Kolonial - Konserves - Tobak - Vine
DYBFROSTVARER - Byens bedste kaffe
Tårnborgvej 58 - KORSØR - Tlf. 57 04 76

Cykelforretningen MEKANIK

v. Axel Olsen
Cykler - Knallerter - Barnevogne
Reparationer udføres - Kleinsmedearbejde
Fjordvænget 6 - KORSØR - Tlf. 57 08 70

KORSØR AUTOLAKERERI

v. Villy Nielsen
Specialværksted for autolakering
Lilleøvej - KORSØR - Tlf. 57 06 86

Damefrisørsalonen »HOS AASE«

Alt i moderne hårpleje
Nygade 13 - KORSØR - Tlf. 57 07 03

Vordingborg

SALON »FEMINA«

Birgit Grønnegaard
- den moderne salon ... for den moderne dame ...
Algade 39 - VORDINGBORG - Tlf. 1865

KELLIS FOTO

Over for Gaasetaarnet
Algade 109 - VORDINGBORG - Tlf. 1246

Søstrene Christensens eftf. -
G. & F. DETHLEFSEN
Strømper - Trikotage - Garn - Børnetøj
Algade 104 - VORDINGBORG - Tlf. 404

Holbæk

ALFRED PEDERSEN's EFTF.

P. Andersen - G. Sørensen
Nygades Kolonialhandel
Nygade 18 - HOLBÆK - Tlf. 130

Næstved

72 10 03

BERNHARDT's radiodirigerede vogne kører dag og nat
5 - 7 - 14 personer
Farigmagsvej 9 - NÆSTVED

Hillerød

„Nu-Nu“

HJEMMELAVEDE CHOKOLADER

Sv. Jespersen
Slotsgade 3 - HILLERØD - Tlf. 26 10 89

Frederiksværk

DAMESALON „PIGALLE“

Ole Barney Jensen
Den moderne salon for moderne damer
Permanent - Formskæring - Hårfarvning
Tranemosevej 2 - FREDERIKSVÆRK - Tlf. 1010

Snekkersten

S. K. VASK

Parallelvej 17 - SNEKKERSTEN - Telf. (03) 21 51 48

Stubbekøbing

J. M. DRESSEL A/S

STUBBEKØBING
Tlf. (03) 84 11 60

Hirtshals

HIRTSHALS ELEKTRO

Helmer Nørgaard
Tlf. Hirtshals 194

HIRTSHALS ANDELSMEJERI

1. kl.smejeriprodukter
Tlf. Hirtshals 8



JERNBANE-BLADET

Redaktion:

H. E. Rybro, M. D. F. (ansvarhavende)
Valby Langgade 223 1. tv. - København Valby
Telefon 30 87 71

Ekspedition:

Togfører V. Jonvald - Hvidovrevej 258
Tlf. 78 36 42

Udkommer een gang om måneden.

Abonnement
12 kr. årlig.

Kan bestilles på girokonto 600 82
Jernbane-Bladet - Hvidovre

Medlem af
Dansk Fagpresseforening
og
International Tidsskriftsfederation
Bladet er tilsluttet Dansk Oplagskontrol
Tryk: Bogtrykkeriet »Centrum«

August 1965

Dette nr. indeholder:

I en »Agurketid«	side 215
Månedens emner	» 216
Månedens foto	» 217
Erindres det	» 218
I få linier	» 219
Ud af mørket og ind igen.....	» 220
Kurveudretning.....	» 221
Mærkelige sporforbindelser....	» 222
Rutebil nyt.....	» 222
Nyt fra udenlandske baner.....	» 223
Nyborg—Odense—Middelfart 100 år	» 224
Turist nyt	» 227
Fra dagbogen	» 227
Privatbane nyt	» 229
Modeljernbane	» 231
Foto hobby	» 233
Forenings nyt	» 235
Personalia.....	» 235
Fra forretningsverdenen	» 235
Humørpiller	» 236



KRISTIAN KIRKS TELEFONFABRIKER 
HORSENS AARHUS KØBENHAVN

Jernbanekioskerne

betjener Dem gerne med

Tobak - cigarer - cigaretter

Film og kuglepenne

Dag- og ugeblade

Rejselekture

Venlig hilsen

Bladhandler-Forbundet
i Danmark

Sommersejlan SØNDERBORG - GELTING

M/S „OLYMPIA“ og M/S „JÜRGENSBY“

DANSK KØKKEN - VARMT OG KOLDT - DANSK BETJENING

Moderne skibe med vin og spiritus til populære priser

Afg. Sønderborg	Ank. Gelting	Afg. Gelting	Ank. Sønderborg
Kl.	Kl.	Kl.	Kl.
9,30	10,30	10,45	11,45
11,00	12,00	12,15	13,15
12,30	13,30	13,45	14,45
14,00	15,00	15,15	16,15
15,30	16,30	16,45	17,45
17,00	18,00	18,15	19,15
18,30	19,30	19,40	20,40
20,00	21,00	21,15	22,15

Hver dag kan todfrit medtages 40 cigaretter eller 20 cigarer eller 100 g tobaksvarer plus chokolade, parfume m. m. til en værdi af 350,00 kr.

REDERIET HANSA-LINIEN $\frac{1}{5}$

Billetbestillings-tlf. (044) 2 16 60 og 2 27 90

Fredericia Byes og Omegns
Spare- og Laanekasse



**Hovedbanegårdens
Restaurant**

Århus C

Direktør: Rich. Pedersen - Tlf. (061) 2 02 26

Ligeså uundværlig
JERNBANEN er
for TRAFIKEN



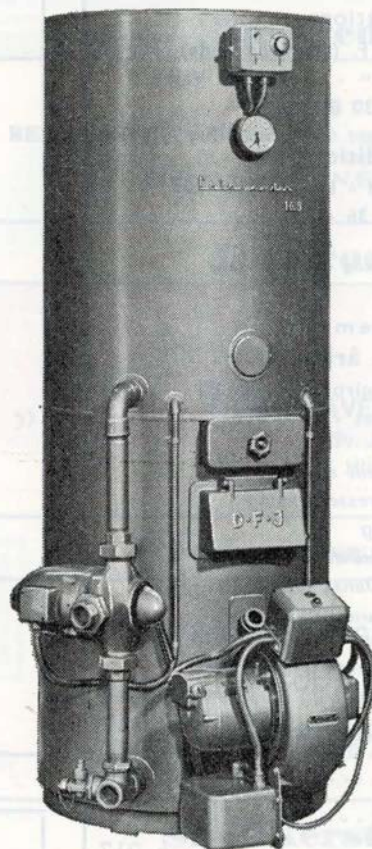
er STATSANSTALTEN
for LIVSFORSIKRING

SALAMANDER N 12

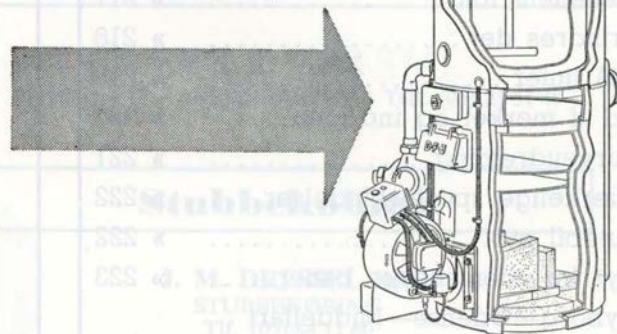
KEDEL-UNIT

med oliefyr og indbygget udskiftelig

varmtvandsbeholder



Salamander N 12 kan med 12% CO₂ yde op til 21.000 kcal/h uden at røgttemperaturen overstiger 250° C



Den komplette fyringsenhed, som er forsynet med shuntarrangement, komb. cirkulationspumpe og shuntventil er velegnet til opvarmning af såvel ét- som flerplans-huse. Salamander N 12 er ved leveringen straks klar til opstilling i fyrrummet, idet der kun kræves tilslutning af fremløb og returledning, forbindelser til vandforsyningen og tilslutning til el-nettet.

235 E



NÆSTVED, TELEFON (03) 72 41 00
KØBENHAVN, TELEFON BY (0128) 9606
AARHUS, TELEFON (061) 2 11 00.

I en »Agurketid«

August causeri

FORSINKELSER koster altid penge. Ved banerne er man takket været den motoriserede trækraft blevet relativt fri for togforsinkelser. Disse havde som regel den uheldige virkning, lig de ofte citerede ringe på vandoverfladen, at de som regel bredte sig langt ud over den strækning, hvor forsinkelsen opstod. Nu er det forsinkelser på offentlige anlæg og arbejder, der er hyppigst forekommende. Motorvejen uden om Slagelse, hvor det tog fire år at færdiggøre 12 km vej med et års forsinkelse, er et eksempel på den slags forsinkelser. Forsinkelsen på bygningen af Hirtshals havn har foreløbig kostet staten 3¼ mill. kr. Sådan kan der påvises arbejder rundt om i landet, der er påbegyndte, men ikke gøres færdige. Hvad med motorvejen nord om København? Den blev påbegyndt under sidste verdenskrig på forskellige etaper, men endnu 20 år efter er ikke en eneste delstrækning gjort færdig! Hvad er årsagen til denne tingenes uorden? Mangel på arbejdskraft bliver vel nævnt først, og forbud mod vejarbejder i sommerhalvåret. Men en kendsgerning viser hele denne uorden, at alt for mange arbejder sættes i gang, og intet eller

næsten intet bliver gjort færdig. Lad os blot tage de ved lov vedtagne 3 — tre — S-baner, der skulle bygges og gøres færdige samtidig! Senest er det nu fornuftigvis blevet bestemt, at Køgebugtbanen skal gøres færdig først. Men om det ikke nu fra DSB forlanges, at strækningen Holte-Hillerød skal elektrificeres før Hareskov- og Jægersborgbanen. Det er på den måde de mange forsinkede arbejder fremkommer.

FINANSIELLE BYRDER hedder en konto på engelske jernbaners årsregnskab 1964. Herunder opføres beløb, som banerne har måttet udrede som følge af afgørelser truffet af regeringen. På denne konto har banerne rent ud debiteret regeringen for de tab, banerne har haft ved opretholdelse af urentable sidebaner o. l., som regeringen ønsker bevaret af politiske hensyn. — Hvad om DSB havde en sådan konto, hvortil kunne henføres

unødvendige afholdt udgifter til for eks. anlæg af ny perron på Værsløv st. til 30.000 kr. hvorefter stationen blev nedlagt, samt udgifter til opstilling af elektrisk ur, højttaler og neonbelysning længe efter at stationen var lukket.

BILTAKSTERNE på Fugleflugt- og Storebæltsoverfarterne har været et velkomment emne for dagspressen i en tid, hvor regering og folketing holder sommerferie et halvt års-tid, efter forinden at have drejet nøglen om for statens låne- og kreditkasse. Spalte op og spalte ned er der skrevet om disse takster. Sagen er dog ganske enkelt den, at Tyske Forbundsbaner, i overenskomsten om bygningen af Fugleflugtslinien, betingede sig, at de da for Gedser-Grossenbrode overfarten gældende takster, også skulle være gældende på Fugleflugtslinien, for at skaffe DB dækning for deres store anlægsudgifter. — Kort sagt er dette takstspørgsmål lige så enkelt som diskussionen om »svinepuklen«, hvor der ikke holdes udsalg til nedsatte priser på overskudsflæsk, fordi hjemmemarkedsprisen er fastsat ved lov gældende to år frem i tiden.

Restaurant »På Fortovet«

og baren på Østerport station

anbefales

POUL GUDMANN

Månedens emner...

Tonefrekvens-teknik

Overingeniør W. Wessel Hansen, Signalfæstningen, har fra sin entré ved DSB i 1930 altid været noget af en troldmand i DSB's sikkerhedstjeneste. Senest har han holdt verdenspremiere på et nyt epokegørende sikkerhedssystem, der fungerer under mottoet: *Lad tonerne fortælle*, der er taget i brug på fjernstyringscentralerne Vejle og Silkeborg, der efterhånden som strækingsanlæggene bliver færdige skal varetage fjernstyringen på strækningerne: Fredericia-Vejle, Vejle-Århus, Vejle-Holstebro, samt for Silkeborgs vedkommende Skanderborg-Herning.

Tonefrekvens-anlægget opererer i stedet for et utal af kredsløb fra fjernstyringscentralen til de enkelte stationer med forskellige toner, der i et par ledningssystemer sendes fra centralen til stationen. Et tone-par opfattes af modtageren som for eks. stop, hvorefter relæer på stationen påvirkes til at tænde rødt lys i indkørsels-signalet.

En anden tone-kombination får modtageren til at påvirke et andet relæ og tænde det grønne lys. Hver tone-kombination gør det i praksis ud for et el-kredsløb, som der ved denne teknik er sparet et væld af.

Alle sikkerhedsmæssige manøvrer med signaler, sporskifter, overgange etc. kan dirigeres af tonerne, som desuden registrerer togets placering på strækningen.

Den nye fjernstyrings form er naturligvis lige så pålidelig som de mere avancerede systemer på hovedlinjerne, men der er ikke så mange finesser indbygget. Det betyder billigere anlægsudgifter og fortsat store mandskabsbesparelser - på Skanderborg-Herning omkring en snes mand. Desuden kan DSB udnytte strækningerne mere effektivt.

Overgangen til tonefrekvens-styring er utrolig billig. En stations anlæg koster omkring 20.000-30.000 kroner, men prisen på de gamle kobber-telefontråde kan betale de nye kabler! og anlæggene kræver så beskeden plads, at der alene i ellers nødvendige bygningsændringer er sparet formuer.

En sammenligning vil tydeligt illustrere det for ikke-teknikere: Orehoved på fugleflugtslinjen og Laven st. har nogenlunde ens forhold men to forskellige fjernstyrings-systemer.

I Orehoved er der f. eks. 132 signallamper mod 32 i Laven, af relæer er der 312 mod 115, tråde i kabler 900 mod 440 og strømskemaer 90 mod 29. Det betyder

billigere anlægsomkostninger, færre driftsforstyrrelser og mindre vedligeholdelse.

Bag fjernstyringen af såvel midtbanen som strækningen Vejle-Holstebro ligger blandt andet ønsket om mere kørsel i nattetimerne, uden at beredskabet af den grund skal øges. Post- og ilgodstrafik fra Vejle mod nordvest vil ved fjernstyringen kunne køre i alle døgnets timer, i øjeblikket tager DSB af driftsøkonomiske grunde stort hensyn til mindst muligt nat-arbejde - og sender vognene over Esbjerg.

Bundundersøgelser i Storebælt

Forberedelserne til undersøgelsen af færgeruten i Storebælt og specielt de østlige og vestlige puller er nu i fuld gang. Der opstilles elektronisk radioudstyr ved Knudshoved, Slipshavn og på Sprogø, således at opmålingsskibene gennem radioimpulser nøje kan holde kursen i området.

Opmålingsskibet »Freja« bliver assisteret af de to specialudstyrede skibe »Ska 1« og »Ska 2« samt to marinekuttere.

Foruden tusinder af lodskud mod bunden vil man anvende et helt nyt grej, bestående af skinner sammensat af seks meter lange vandrør, som slæbes i forskellig afstand over bunden. Når rørene rammer undervandshindringer som f. eks. sten, vil det vise sig ved, at påhæftede bøjer vælter.

Opmålingen ventes at ville vare et par måneder, og den er stærkt afhængig af vejret. Til sin tid vil der på grund af opmålingen blive udarbejdet nye søkort til afløsning af de gamle, som ikke mere anses for at være korrekte, idet de store sten kan have flyttet sig i årenes løb. bl. a. som følge af isgangen.

Statsbanerne anmodede om at få foretaget kontrol af havbunden efter færgeren »Prinsesse Benedikte«s voldsomme påsejling af stenene på de vestlige puller i februar måned.

Dom i sag efter S-togs ulykke

Ulykken skete den 27. oktober 1962, da en 62-årig passager skulle ud af toget. Hun lod nogle andre passagerer, deriblandt nogle børn, gå først ud. Idet hun selv trådte frem i døråbningen, blev dørene smækket i, og hendes frakke kom i klemme. Da andre passagerer åbnede døren for at befri et barn, hvis tøj også var kommet i klemme, mistede damens balancen, styrtede ud på perronen, hvor hun rullede rundt nogle gange, inden hun derpå faldt ned på skinnelægemet bag toget.

Hun fik forskellige kvæstelser, bl. a. brud på højre overarm, hun måtte på hospitalet og gennemgik senere fysiurgisk behandling. Endnu et år efter ulykken var der ringe bevægelighed i armen. Hun krævede herefter en erstatning af statsbanerne på 4.251 kroner for hospitalsophold m. v., skader på tøj, tabt arbejdsfortjeneste og erstatning for svie og smerte.

Hun begrundede kravet med, at S-toget havde haft usædvanligt kort ophold på stationen, og at togpersonalet ikke havde været tilstrækkelig opmærksom på, at alle passagerer var nået af i tiden. Statsbanerne påstod frifindelse, subsidiært fordeling af ansvaret. Det hævdedes, at personalet ikke havde været uforsigtig, men at passagerer var nået af i tide. Statsbanerne på, at toget holdt ved den station, hvor hun skulle af, således at hun nåede for sent frem til dørene.

Østre landsret domte DSB til at udrede erstatning for den tilføjede skade samt at betale sagsøgerens advokat 800 kr.

I præmisserne til dommen fremhæver retten, at det er afgørende, om passageren har påbegyndt udstigning, efter at der var givet afgangssignal. Togføreren har som vidne forklaret, at han alene var opmærksom på indstigende passagerer, af hvilke der ingen var ved dørene, hvor den kvindelige passager ville stige ud. Der kan ikke bortses fra, udtales det blandt andet i præmisserne, at togføreren kan have overset, at damen var under udstigning, og har givet signal uanset at denne udstigning ikke var afsluttet. Retten finder, at udstigning ikke er forsøgt på trods af afgivet signal. Passagerens øvrige holdning taget i betragtning anser retten det ikke for godtgjort, at hun har handlet uforsigtigt.

Ifølge den nævnte lov - af 11. marts 1921 - skal først ansvaret fastslås, inden erstatningens størrelse fastsættes efter forhandling med Jernbancerstatningskommissionen.

Passagerens advokat finder dette ganske umoderne, og at loven trænger til reformering.

Udvidelser i Helsingør

Sommerens lange bilkøer fra Snekkersten til Helsingør-færgerne, har bl. a. nødvendiggjort en absolut omgående udvidelse af Strandvejen, men også den stadige bekostelige henstilling af tomme åbne svenske vogne på alle Kystbanens stationer, kræver to nye spor på Helsingør station. Et større projekt til 7-8 mill. kr. er lige ved at blive igangsat. Man vil fylde op ud i sundet i en bredde af 30 m, og hele den bugt, der dannes af den sydlige havnemole vil blive fyldt ud for at skabe

en opmarchplads for biler, der venter på færgelighed til Sverige. Det store projekt med anlæg af en ny færgehavn udenfor den nuværende havn må vente til spørgsmålet om placering af en Øresundsbro har fundet sin løsning.

Livsfarligt at cykle i Danmark

Hvert år dræbes over 3000 mennesker og mindst 60.000 kvæstes på vejene i de skandinaviske lande, hedder det i en FN-beregning. Den største trafikale risiko findes i Danmark og Finland, der har flere omkomne end de andre lande i forhold til folketallet. Cyklister er en udsat gruppe i Danmark, i Norge er det fodgængerne, det fortrinsvis går ud over, mens det i Sverige er bilisterne, der udgør den største procentdel af de forulykkede.

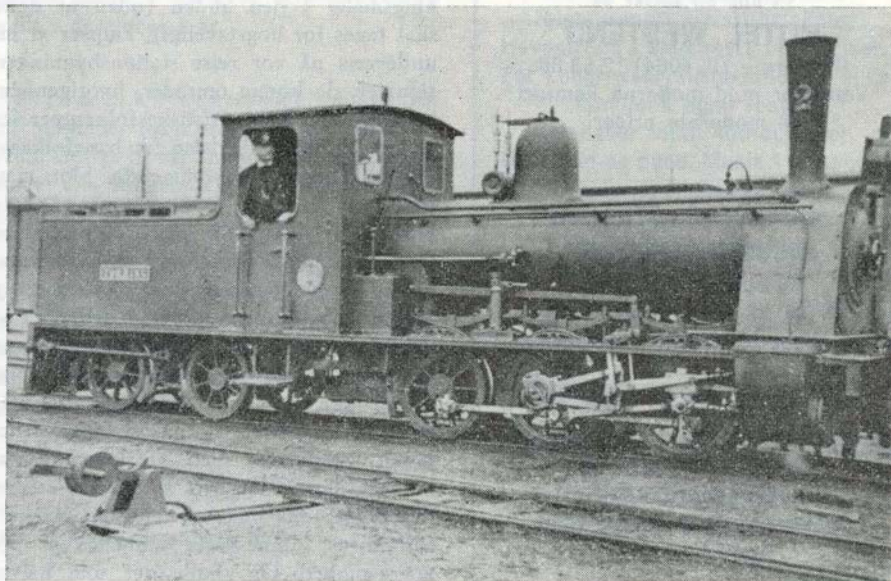
Jernbanen blev foretrukket

Elektricitetsværket på Madsnedø havde sendt en generator, der vejede 30 t, ad landevejen til Mühlheim til en gennemgribende reparation. Det viste sig, at det var mere hensigtsmæssigt og besparende at returnere generatoren med jernbanen. Transporten blev endog sendt til Næstved, der havde de bedste grejer til aflæsningen. Fra København kom en vognbjørn og kørte generatoren ad landevejen til Madsnedø. Trods forskellige vanskeligheder med aflæsning fra jernbanevogn og kørsel med blokvogn, viste det sig alligevel at være en økonomisk fordel for elektricitetsværket.

Godstrængsel på Tarm station

Det synes som om landets virksomheder er ved at vende tilbage til banerne med deres godsforsendelser. De mange industrier i Tarm står ligefrem i kø for at få rampeplads til pålæsning af vogne på Tarm station. Der spekuleres i øjeblikket på, hvorledes man bedst kan få opført nye læsseramper. Det synes som om, at de bedste muligheder skulle være at udvide ned mod Nr. Nebelbanens tidligere remise.

Månedens foto



Horsens-Bryrup smalspor loko »TØRRING«

Vi har modtaget ..

Jernbanehistorie i dias

I en tid, hvor ikke så få jernbaner nedlægges, er det af stor værdi, at mindere om disse foreviges på den ene eller anden måde. Hvorfor ikke tage dette op som en gren af sin fotohobby og derved forene foto- og jernbaneinteressen. Tillad mig at fremkomme med et forslag til en af de måder, hvorpå brikker til en »jernbanemosaik« samles.

Man retter søgelyset mod en bestemt privatbane eller statsbanestrækning, som man har i sinde at »gemme« for eftertiden. Man koncentrerer sig naturligvis først om de baner, hvis nedlæggelse står for

tur, thi her kan der inden længe skrives jernbanehistorie i rigt mål. I en af de mange artikler, som Jernbane-Bladet efterhånden har bragt om privatbanernes og dele af statsbane-strækningernes historie (og det er så godt som alle banerne, der har været under luppen i bladet), søger man oplysninger om banens historie: De mange omstændigheder ved forberedelsen af banens anlæg, indvielsen, driften i årenes løb, større bemærkelsesværdige begivenheder, eventuelle udvidelser og indskrænkninger af det faste anlæg, driften under 2 krige og meget, meget andet. Alt dette skrives ned, og når man er færdig med dette, har man et »grundmanuskript«, som man kunne kalde det.

Nu kunne der spørges, hvad man skal med det? Jo; man stopper disse stykker papir i lommen, tager farvefilm (med 36 billeder) i fotografiapparatet og begiver sig af sted til det sted, hvor banen ud-

To oaser på Københavns Hovedbanegård



Hovedbanegårdens
Restaurant

KØBENHAVN

TLF. 14 12 32

F. L. Viltøft



Nyt fra hele verden

Journaler
Kulturfilm
Musikfilm
Tegnefilm

— vi har cinemascope

Central 13540

Ferie- og udflugtssteder

Vi bor og spiser på

HOTEL WESTEND

Randers – Tlf. (064) *2 53 88
Værelser med moderne komfort
til moderate priser.

Man bor og spiser godt på –

MISSIONSHOTELLET

Slotsgade 5 – Hillerød
Tlf. (03) 26 01 89 og (03) 26 21 95
Hyggelige selskabslokaler

Den Gamle By's restaurant

Århus – Tlf. 2 52 05
Selskaber indtil 60 couverte
modtages. Diner og a la carte
Åben hele året

Hotel „SØNDERHAV“

ved Flensborg fjord
Hyggelige værelser – 1. kl. køkken
Sønderhav pr. Kollund
Telefon (046) 7 88 91

Missionshotellet ANSGAR

Prinsensgade 14–16 – Ålborg
Telefon (08) 13 37 33
God mad – gode værelser

Afholdshotellét

Fyensgade 26 - Fredericia
Hansigne Hansen
Hyggelige værelser - god mad og kaffe
Tlf. (059) 2 01 48

BANDHOLM HOTEL

Ved stranden
God mad og kaffe
„Bandholm Østbanegård“
Telefon (03) 8 88 – 5

Restaurant „MARITZA“

HELSINGØR
– alt under et tag ...
KROSTUE – PØLSEPOP – CAFETERIA
DANSERESTAURANT
AFTENBAR m. SHOWPIANIST
BOWLINGBANER m. BALKONBAR

springer og følger derefter dens løb til endestationen.

Idet vi har »grundmanuskriptet« i den ene hånd og fotografiapparatet og belysningsmåler i den anden (uden at dette skal tages for bogstaveligt), knipser vi nu undervejs på vor rejse stationsbygninger, signaler, de kønne områder, hvorigennem banen løber, karakteristiske folketyper fra egnen, og, med tilladelse fra banefolkene, der altid er imødekommende, blot man passer på både sig selv og togene, nogle billeder af det gamle materiel i remisen (fra grundmanuskriptet ved vi, hvilke maskiner og vogne, der kørte hvornår, og hvilke der endnu er tilbage i drift). Er vi heldige, får vi måske lov til at tage et vue fra førerpladsen; og selv om toghyppigheden ikke er så stor, så stig af på nogle stationer undervejs og gå ud langs banelinien (stadigvæk med »forlov« af stationsmesteren). Der vil altid være steder, der fanger ens blik; steder, som måske i forbifarten kunne have undgået ens opmærksomhed. Og skulle der som nævnt være længe til næste togs afgang; ja, så frem med madpakken og nyd frokosten i det grønne. Hvis man har mulighed for at tilslutte en farveblitz (blå pærer) til apparatet, så glem ikke at tage nogle billeder af en gammel ventesal. Der skal nok endnu findes en station, der stadig har det store tikkende ur hængende vis a vis den gamle kakkelovn, hvorover en gammel, lidt støvet lysekrone hænger.

Når vi kommer hjem, kan vi benytte de sidste par billeder således: læg nogle selvfabrikerede bogstaver i sollyset på altanen, i haven e. l. steder, og med lidt blade eller nogle blomster som pynt ved siden af bogstaverne, tages banens navn eventuelt med lidt supplerende tekst; og, hvis det skal være meget raffineret, også et billede med »slut«.

Filmen kommer fra fremkaldelse; vi monterer billederne, sætter dem i projektoren og hvad nu? Så kommer prikken over i'et. Har vi en båndoptager, og det har vel mange efterhånden, så sætter vi et bånd på og indtaler nu en tekst efter

grundmanuskriptet til de enkelte billeder. grundmanuskriptet til de enkelte billeder. ord op således, at der til hvert billede hører en passende tekst. Når et billede skal skiftes, kan vi »kratte« svagt over mikrofonen med en blyant. Dette signal vil senere være tilstrækkeligt horligt for »operatøren«. Endnu mere raffineret bliver det, hvis vi i baggrunden spiller lidt passende musik fra en pladespiller. Musikken kan da ændres under optagelsen til de skiftende scenebilleder. (Jernbanedampgaloppen er naturligvis god; men valget er ikke originalt).

Når hele arbejdet er færdigt, har vi en diakasse med 36 billeder og et lille bånd til vort arkiv. Det var alt, hvad der skulle til for at bevare en jernbane for eftertiden. Hvor meget det hele koster? En film med 36 dias kr. 19,00 (incl. fremkaldelse), montering ca. 5,00 kr. og et lille bånd kr. 9,00; ialt ca. 33 kr. Det må siges at være billigt for en rig og interessant oplevelse. Men skynd Dem at tage fat. VSJ, OKMJ, NFJ OG OMB er allerede begyndt at lade trykluften slippe ud og stedse sætte bremseklodserne på hjulene.

L. Blavnsfeldt, trafikassistent.

Erindres det...

For 50 år siden ... August 1915 ...

Statsbanerne har nu indført den ordning, at rejsende, der medfører biler, kan få disse overførte med færgerne fra Kalundborg og Århus på den betingelse, at de selv kører motorvognen om bord og i land. En motorvogns transport mellem de to byer vil koste 15 kr.

✱

I den kommende rigsdagssamling vil statsbanerne søge om bevilling til indkøb af 2 motorvogne, der skulle anvendes på Assensbanen, da flere tog var ønskelige, men lokodrift her er for dyr.



BIKUBEN

FORSØRGELSESFORENING
OG SPAREKASSE

Tal fremtid med Bikuben —

— Deres Sparekasse

Høng-Tølløsebanen udbetaler et ekstra dyrtidstillæg til samtlige funktionærer ved banen. Beløbet udgør 75 kr. for gifte og 50 kr. for ugifte samt 25 kr. for hvert barn i ægteskabet.

☆

For 25 år siden ... August 1940 ...

11-årig pige kører d. 5. aug. på cykel mod Slangeruptoget ved Lyngst. st., hvor ved begge hendes arme blev kørt af.

☆

På *Onsild st.* mellem Randers og Hobro skete der d. 6. aug. et voldsomt sammenstød mellem 2 godstog. Stor materiel skade på loko og vogne.

☆

En sprængt kobling i et godstog ved *Bjerregrov st.* d. 8. aug. bevirkede, at 5 godsvogne blev totalt knust og godset odelagt.

☆

Hjørring Privatbaner anlægger nu snediger på særligt udsatte steder af strækningerne. Omkostningerne anslås til kr. 120.000.

☆

Tarm-Nr. Nebel-banens bestyrelse har vedtaget at indstille driften d. 1/9 d. å. Grunden er, at man ikke har kunnet opnå garanti hos de interesserede kommuner.

I få linier ...

DSB har indsat en ny, italiensk-bygget hydrofojlbad, *Svalen*, på ruten København-Malmø. Den kan skyde en fart af 60 km i timen med 100 passagerer.

☆

Fra 1. januar 1966 vil afviservinger ikke mere være tilladt i Danmark. Køretøjerne skal have blinklys.

DSBs firesporede jernbanefærge, der søsattes fra Naksø Skibsværft den 18. august blev døbt *Asa-Thor*. Færgen får plads til 40 godsvogne, og den ventes indsat i trafikken Korsør-Nyborg midt i december i år.

☆

Danmarks tekniske Museum og Selskabet for Danmarks tekniske Museum flytter til Helsingør. Den nye adresse er: Ole Rømers Vej, Helsingør, telefon (03) 21 66 11.

☆

DSB befordrer hver dag på strækningen mellem Haderslev og Vojens i sommerhalvåret omkring 600 mennesker og i vinterhalvåret 1000 personer fra den ene til den anden.

☆

16. juli sejlede JKL færge »Julie« for første gang ind i det nye JKL færgeleje nr. 2 i Kalundborg havn.

☆

Gangtunnelen på *Korsør st.* forsynes nu med fliser og moderne belysning i hele dens længde.

☆

Den 7. juli overtog Silkeborg st. fjernstyringen af *Ry st.* som den første af de 8 stationer på strækningen Skanderborg-Herning.

☆

1. juli overgik *Krogager st.* til trinbrættilværelse. Postekspeditionen flyttedes samtidig til en lokal handlende.

☆

Fra 1. august bliver godset i *Vanløse st.*-område udkørt fra Frederiksberg st., hvis kørselsentreprenør har moderniseret sine biler med fjerntelefon, således at afhentning af gods kan meddeles chaufføren, når han kører på ruten.

K. BEHRENDSEN

Uniformshuer
Stengade 40 - Kbh. N. - Tlf. 39 19 65

Ferie- og udflugtssteder

Hotel Mogenstrup Kro

Restaurant - Selskabslokaler
Haveatrium i skønneste omgivelser.
For kongresser, firmaudflugter eller familiens egne fester.
Selskaber indtil 400 cuverter.
Weekend og pens. Musik i sæsonen.
Idyllisk beliggenhed ved Næstved-Præstø landevej.
Mogenstrup Kro pr. Lov.
Bord- og værselsb. (03) 761 Lov 130

Nap en pølse i

PØLSEBAREN

Charlottenlund stationsplads

PØLSEBAREN

ved den nye Vanløse Bio

*Spis
Paaskebrød*

til pølser, bøf og hot-dogs

Advokater

HELGE KNUB

Landsretssagfører
Søndergade 10-12 - Århus C.
Telefon (061) 3 01 00

POUL STÆRMOSE

Landsretssagfører
Søndergade 15 - HORSSENS
Telefon (066) 2 53 88

Landbosparekassen Bramminge

Tlf. 7 34 44



Banegårdsrestaurationsen

HILLERØD

TOM VALÈT

»De Danske Østersøfærger«s

Restaurationser

GEDSER

RØDBY FÆRGE

Restaurations »Færgekroen«,
Rødby Færge

Horsens Andelsmejeri

Tlf. *2 29 22

Skoler og kurser

Aarhusegnens

Husholdningsskole

Risskov st. - tlf. Århus 7 84 46
5 mdr. kursus fra maj og novbr.
3 mdr. kursus fra maj og august
Moderne skole - smukt beliggende

UNGE HJEMS HØJSKOLE

Skaade pr. Højbjerg. 7 km sydf. Århus,
Et vidunderligt højskoleophold på Dan-
marks mest moderne højskole med le-
vende undervisning for vor tids unge.
Kursus begynder novbr. og jan. Program
sendes. Understøttelse kan søges.

Viborgegnens Ungdomsskole

Volden 7 - VIBORG - Tlf. 2510
Kostskole for 14-18-årige piger.
5 mdr.s kursus beg. 3. aug. og 5. jan.
Skolekøkken, Kjølesyning, Barnepleje
og Skolefag m. m.
Plan og understøttelsesskema sendes
gerne.

Balle Ungdomsskole

pr. Bredsten (Vejleegnen)
FÆLLESSKOLE
5 mdr. nov.-april - 5 mdr. maj-okt.
FORTSÆTTERKURSUS
3 mdr. april-juli
Almindelig skolefag, sløjd, husgerning,
sprog, kjølesyning, kontor fag m. m.
Understt. 50-100 % Skoleplan sendes
Andreas Andersen
tlf. (0581) Bredsten 205

2 kursus for piger af i dag



Lær rationel huseførelse på 3 mdr.s kursus.

På dette kursus lærer De at bruge de forskellige husholdningsmaskiner, at planlægge arbejdet, og De lærer at lave rigtig og moderne mad.



- eller moderne tilskøring og syning - også på et 3 mdr.s kursus.

Her er målet at lære at fremstille både Deres eget og familiens tøj på bedste og billigste måde.

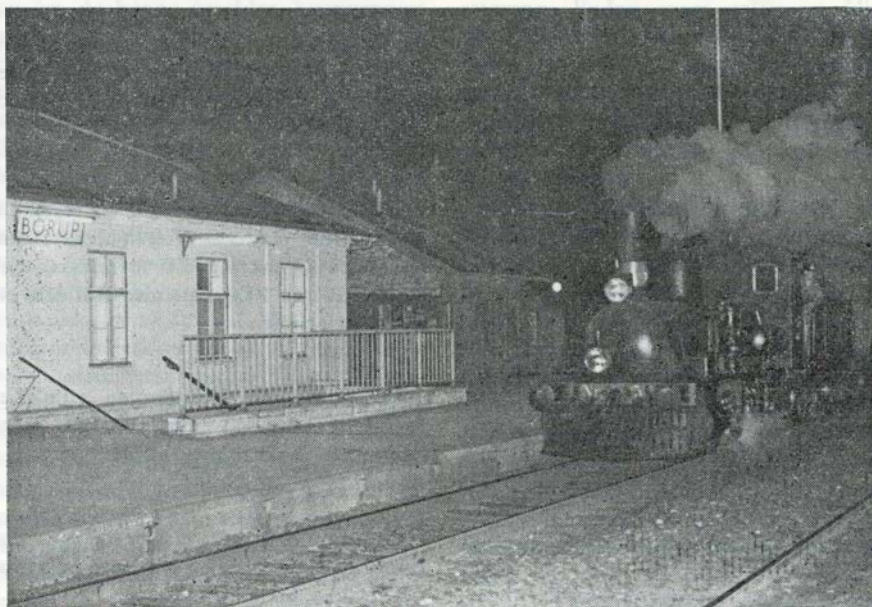
NORDISK LANDBOSKOLE Landboskolen ved Odense

Kurserne begynder 3. maj og 3. august. Elever, der har gennemgået ét kursus, kan - om ønskes - fortsætte på det efterfølgende. Højskolefag samt timer i tekstil- og boliglære er fælles for begge hold. Kun elever over 18 år - og kun 12 elever på hvert hold. Ring eller skriv til

Forstander Frits Teichert.
Tlf. Odense (09) 12 18 90.

Ud af mørket og ind igen

Tekst og foto: H. E. Pedersen



O H J nr. 5 passerer Borup

I anledning af at en del af *Museumsbanens* materiel skulle afgå til Hornbækbanen den 27. maj for at medvirke i nogle scener i en ny dansk spillefilm, fandt følgende replikskifte sted på Maribo station samme dag: »... og hvornår kører I så fra Ringsted?« En fedtet lap papir bliver halet frem, og ejermanden kundgør højtideligt: »Efter det jeg har skrevet op, skulle det være 0,45, men det kommer måske til at svinge lidt.« »Den er mægtig du - og go' tur derind a' - farvel, farvel.«

Når man som jernbaneven bor tæt ved en af landets hovedstrækninger, vil et særtog på denne, fremført af Museumsbanens morsomme OHJ Nr. 5, være at betragte som en godbid. Med dette in mente, gjorde jeg mit fotogrej skudklart

og styrede mod stationen. Det med sommer var det nu egentlig så som så med, og udendørstermometerets kolde kendsgerning havde da også fået mig til at tage vinterfrakken på.

Da jeg ankom til »valpladsen«, var nattoget fra Roskilde netop ved at køre til perron. Da toget atter var borte og de sidste rejsende - nogle 17-års gutter - var ved at forlade stationen, bemærkede jeg, at de unge mennesker vekslende et par ord om, at det da var pudsigt, at jeg blev stående, når alle andre var gået. Nå, de vidste jo ikke bedre, og pyt med det, for nu havde jeg det hele for mig selv, og ingen kunne gå mig i vejen.

Hov - hvad var nu det? Var det ikke? Jo, jeg hørte rigtigt. Fra den nærliggende sø kom den dejligste nattergalesang, vid-

Alt i tandteknik

Reparationer . Omstillinger og underføringer

Martinus Schmidt

Mariendalsvej 12c - FA. 880

Haarlev Installationsforretning

Alle el-installationer udføres

Telf. Haarlev 25

underligt, men det gode varer som bekendt sjældent længe, og idyllen blev meget effektivt afbrudt af larmen fra tog 95, der netop passerede, og det endda med 2 MY'er i forspand. Larmen fra hjul og skinner fortog sig hurtigt, og i modgående retning var der i mellemtiden blevet »gennemtræk«. Jeg lyttede anspændt ud i natten – stilhed – stilhed og nattergalesang. En sidste gang kontrolleres kameraets indstillinger, og afstanden ud til det kritiske punkt afskridtes for mindst femte gang. Jeg var klar – stilheden herskede – jeg lyttede atter. Fra skovene syd for byen mente jeg at kunne høre »noget«. I få sekunder stod jeg med tilbageholdt åndedrag, hvorpå diagnosen »Dampslag fra Nr. 5« med bestemthed kunne stilles.

Jeg stod og frydede mig over situationen og var faktisk lidt stolt af, at det var »vort« tog, der nærmede sig, og da maskinen var så langt fremme i kurven, at

jeg kunne se særtogssymbolet, de to blafrende olielygter, blev jeg for en stund sat tilbage i tiden. Brutalt blev jeg mindet om, at vi skrev anno 1965; thi da toget kørte over stationens yderste skifte, lod Nr. 5's fløjte, og det er bestemt ikke noget, som går stille af. Jeg kan levende forestille mig, at personalet på maskinen har aftalt, at når de kom til Borup, så skulle »Peddersen« sgu ha' et fløjt, som han kunne høre langt ind i drømmeland. Nu lå jeg så langt fra på mit grønne øre, men stod nærmest på gloende pæle, for om få sekunder ville Nr. 5 være inde i søgerfeltet. Min blitz flængede mørket og dampfløjten stilheden – klimax var nået for min natlige ekspedition. Da maskinen passerede, råbte fyrbøderen en hilsen ud til mig, og jeg kvitterede. Hans fedtede papirlap var altså god nok.

Nattergalen sang upåvirket videre, og ude nordpå rumlede Nr. 5 bort med de snurrige vogne efter sig – i sandhed en broget række.

TELEFON
23 21 48

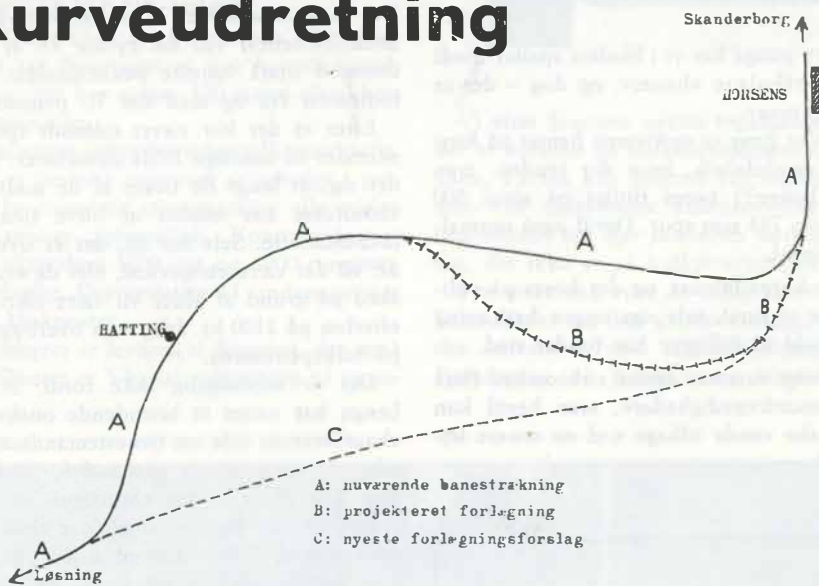
DET ER SMØR'ET
DER GØR'ET



**Leifs
Konditori**

BAGERMESTER BJARNE RASMUSSEN
STRANDVEJ 356 – ESPEERGÆRDE

Kurveudretning



For indførelse af togfremførelse med 120 km/t er det mange steder nødvendigt med udrettelse af skinnekurver. Bl. a. som det ses af ovenstående skitse ved Horsens station. Den projekterede forlægning B

udgår fra Bygholm-området, men nu er en forlægning C på tale. Denne viser den lige linie. Gennemføres denne vil det sige, at Hattning st. forsvinder ud af banenettet.

LANDBOSPAREKASSEN
for Ribe og Omegn
Torvet – i byens centrum
Tlf. *2 13 33

RE-MO

REJSE - MOTORFORSIKRING
MED SOS-SERVICE OG SOS-CHECKS



bringer **DEM**
og **BILEN** hjem!

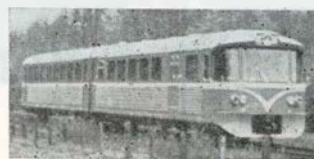
RE-MO kan tegnes på
enhver station
samt i rejsebureauer og hos
assurandører

Gælder det rejser ... så

VERDENREJSEBUREAUET
WAGONS-LITS//COOK
VESTERBROGADE 1 - V. - TLF. Mi 2747*

ikke dyrere ... men bedre

Hillerød Privatbaner



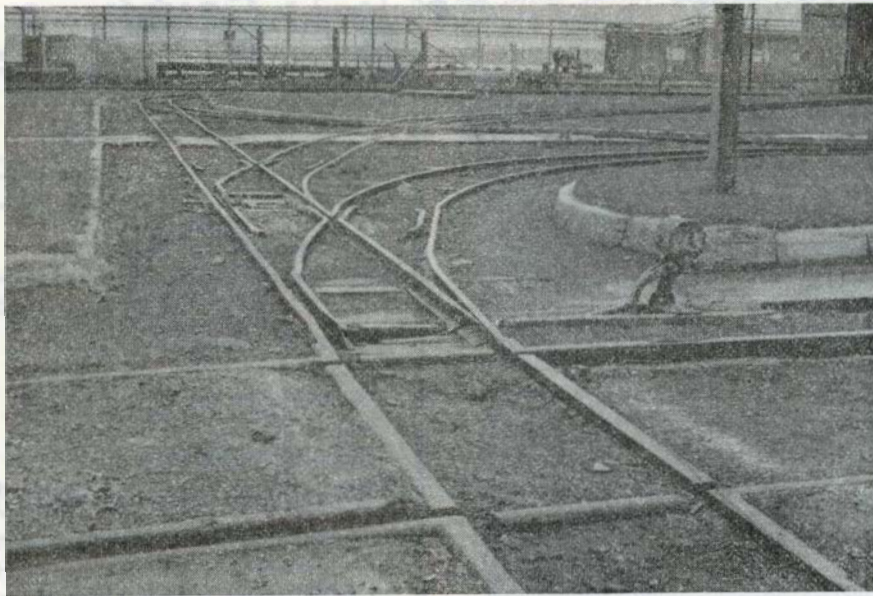
GRIBSKOVBANEN

Hillerød—
Frederiksværk—
Hundested Jernbane

Tlf. (03) *26 01 23

Mærkelige sporforbindelser

RUTEBIL *nyt* ★



Spornet på Rørdal cementfabrik

Bellevue Installationsforr.

A. Wiisbye
Strandvej 59 P – Klampenborg
Tlf. Bellevue 414 og 413
Alting i El-ting
Udfører arbejder for DSB

WILLY BENTZEN

Murermester
Udfører arbejde for DSB
Strandvejen 621 – Klampenborg
Tlf. Bellevue 129



*Skonhed, som De ikke aner,
findes langs
★ private baner*

1. kl. kød til billigste pris

„FABRIKSUDSALGET“

v. Leif Edelbo
Tilegade 11 – Nakskov – Tlf. 1028

Jernbanepersonalet benytter SPAREKASSEN FOR AARS OG OMEGN

Indskudskapital 20 mill. kr.
Telf. (086) *2 17 00

Hold
dig
i
form....

DSB-chaufførernes tjenestemandsansættelse

Som meddele i sidste nr. af bladet fik trafikministeren finansudvalgets tilslutning til at DSB chaufførerne kan tjenestemandsansættes. Ved de forhandlinger, der er gået forud, blev der opnået enighed om, at der ved den samlede gruppes overgang til tjenestemandstillinger kan opnås pensionsret for de chauffører, der endnu ikke er fyldt 45 år. Betingelsen er dog, at de har været fuldt beskæftiget som rutebilchauffører ved DSB i de sidste 5 år.

For de DSB-rutebilchauffører, der er fyldt 45 år, sker der alligevel ansættelse i tjenestemandstillinger, men de kan ikke opnå tjenestemandspension. For de rutebilchauffører, som overgår til pensionsgivende tjenestemandstillinger umiddelbart før de er fyldt 45 år, gælder det, at de højst kan opnå 20 års pensionsalder. De rutebilchauffører som tjenestemandsansættes senest ved det fyldte 33. år kan derimod opnå højeste pensionsalder, der indtræder fra og med det 32. pensionsår.

Efter at der har været udsendt spørgeskemaer til samtlige DSB chauffører, viser det sig, at langt de fleste af de godt 700 chauffører har ønsket at blive tjenestemandsansatte. Selv for de, der er over 45 år, vil det være en gevinst, idet de ved afsked på grund af alder vil være sikret en efterløn på 2100 kr. årlig som overbygning på folkepensionen.

Det er selvfølgelig ikke fordi, at det længe har været et brændende ønske fra chaufførernes side om tjenestemandsansættelse, at staten nu er gået ind for ordningen. For DSB er det naturligvis en stor fordel med et fast personel, der altid kan regnes med i den daglige drift, og med den fortsat stadige udvidelse af DSB's rutebilnet, må den opnåede ordening absolut være en stor fordel for DSB's rutebilvæsen. Det forventes, at ordningen træder i kraft fra 1. april 1966.

København—Kalundborg— Juelsminde

Busruten har haft en fin premiere med fire daglige dobbeltture. Når det går op for endnu flere, er der her en både hurtig og billig rejsemulighed til og fra Østjylland. Busturen København—Kalundborg køres på 1 time og 55 min., og sejlturen til Juelsminde tager 2 timer og 35 min. En returbillet til hele strækningen koster 39 kr. og enkeltbillet 26 kr.

Nyt fra udenlandske baner

Forargelsens hus

Victoria banegården i London har indviet nye luksuriøse offentlige toiletter, hvis benyttelse koster seks pence. Den normale afgift er én penny.

På åbningsdagen demonstrerede grupper af rejsende højlydt mod statsbanernes åger, men andre betalte gerne, og der kom på 12 timer 400 kroner i kassen, bortset fra hvad folk betalte for at tage brusebad, barbære sig og for at få nederdele og benklæder presset.

Det kvindelige statsbanepersonales fagforening har indkaldt til ekstraordinært møde. Medlemmerne vil forlange ret til gratis at benytte toiletterne. De vil ikke benytte andre på banegården, der ingen ting koster. Får de ikke deres vilje, vil de strejke.

Nye SIEMENS-anlæg

DB har til brug på München Hbf modtaget og ibrugtaget et nyt hovedkontrolanlæg, der har sparet 100 mand til sikkerhedstjenesten.

Anlægget ledes fra 4 hovedkontrolpulte. Når et bestemt togs rute er udvalgt i pulsten, foretager en regnemaskine alle øvrige operationer automatisk. Kontrolanlægget kan ekspedere 1000 tog og 5000 rangeringer daglig. Det erstatter 11 understationer og 5 blokposter.

Udstyret er leveret af Siemens, der også har leveret et 3-kanal radioanlæg til opret-

holdelse af forbindelsen mellem kontrolposten og ethvert sted på det kæmpemæssige rangerterræn.

Marssonde Mariner IV benyttede Siemens rør til modtagelse af de fra sonden optagne marsbilleder.

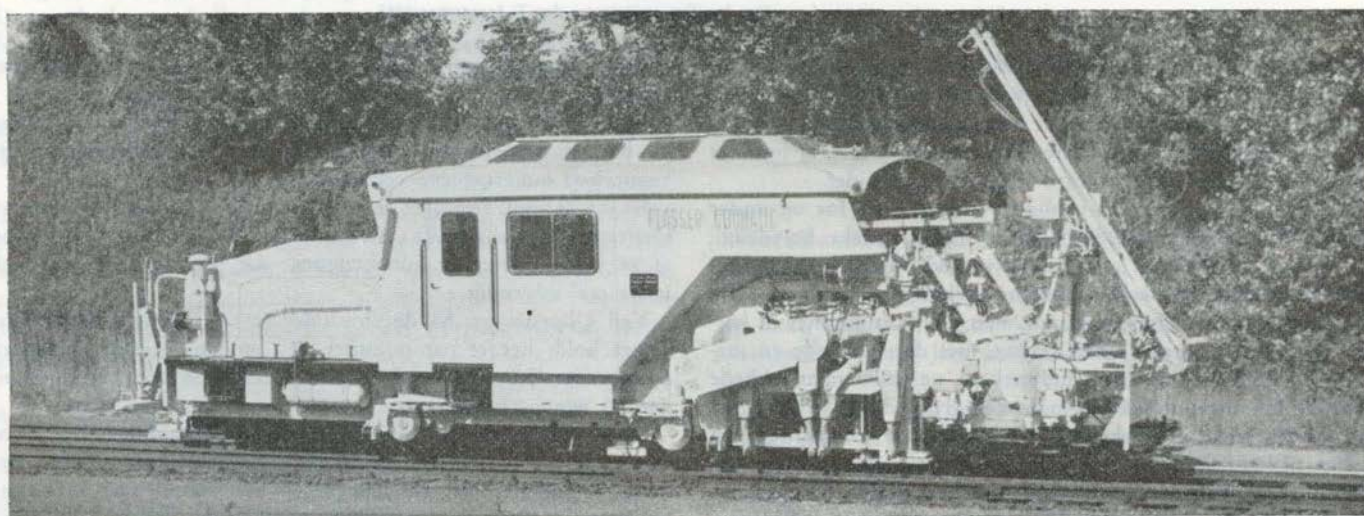


Et fyldestgørende afgangsskilt

Vi viser Siemens nyeste togafgangstavle, der er opstillet på trafikudstillingen i München. Tavlen kan betjene 128 togafgange, dels ved elektronisk hulkortstyring eller individuelt, når der indsættes særtog eller tog, der ikke er på hulkortstyring.

For mere end tyve år siden skrev Jernbane-Bladet om den ganske elendige måde, der anvendes ved afgangsskiltning for fjerntogene på Københavns Hovedbane-

gård, og man fortsætter stadig på samme utilstrækkelige måde. Det er ikke nok, at der står, at toget kører til Korsør. Det er de færreste, der skal til Korsør. Der bør stå hvortil på Fyn og Jylland toget har forbindelse. Lad der snarest blive anbragt togafgangsskilte som ovenstående, hvor der er rigelig plads til at anføre hvortil toget har forbindelser.

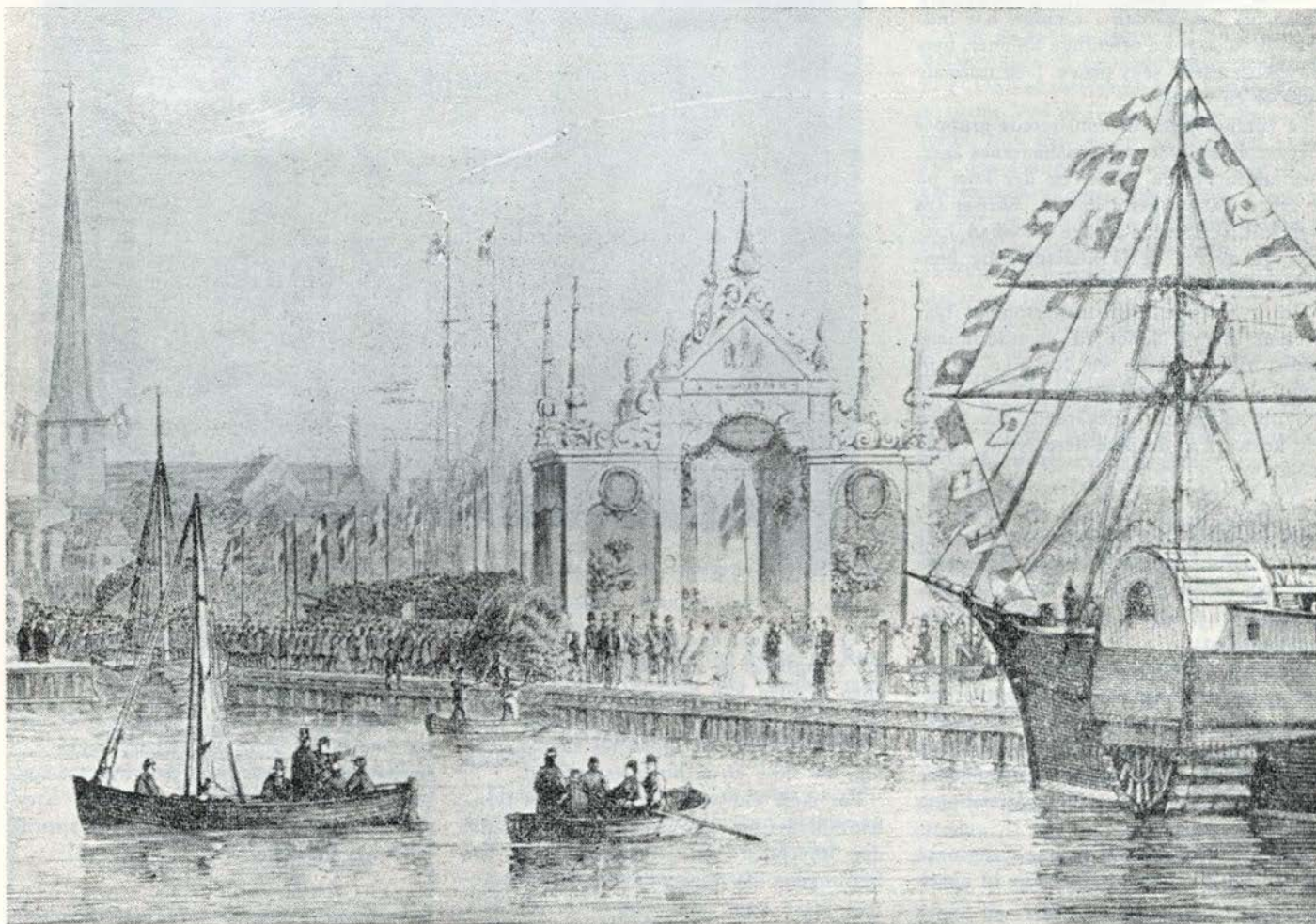


FM PLASSER & THEURER
WIEN / LINZ
Overbygningsmaskiner

Repræsenteret ved
BØRGE JENSEN
NDR. FASANVEJ 186 - N.

Nyborg-Odense-Middelfart

100 år — 7. september



Nyborg havn ved den kongelige families modtagelse den 7. september 1865

Den populære bane er affødt af lov af 10. marts 1861, og den 79 km lange strækning blev anlagt af det engelske firma Peto, Brassey & Betts under ledelse af overingeniør Watson.

På den danske regerings vegne førte kaptajn Holst og løjtnant Tegner fra hærens ingeniørkorps tilsyn med arbejdet.

De udenrigs og indenrigs urolige politiske tider før og under krigen i 1864, forsinkede dog banens anlæg ganske betydeligt, og de meget omfattende jordarbejder tog tid. Men i løbet af året 1865 var arbejdet på selve jernbanestrækningen færdigt. — De forskellige stationsbygninger havde man dog ikke kunnet få færdige til den berammede indvielsesdag, idet der herskede en meget stor mangel på bygningshåndværkere, og skønt man lokkede med høje lønninger og andre småfordele, lykkedes det ikke at få tilstrækkeligt med arbejdskraft til at få stationsbygningerne gjort færdige til banens åbning, men flag og kæmpemæssige blomsterdekorationer skjulte de mest iøjnefaldende mangler, da det kongelige særtog den 7. september 1865, dronning Louises fødselsdag, rullede over banen fra Nyborg til Middelfart.

Banens indvielse

Kong Chr. d. 9., dronningen og hele den kongelige familie

gik om formiddagen i land i Nyborg havn fra dampskibet »Slesvig«.

På kajen fik de en begejstret modtagelse af byens befolkning og banens overdirektør John Louth, der på jernbaneselskabets vegne bød majestæterne velkommen.

Kl. 12,30 afgik festtoget fra den store og rummelige Nyborg st. Omtrent 200 særligt indbudte gæster var med i toget, som bestod af 11 vogne iberegnet kongevognen, der tog sig bedre ud i sit indre end udvendig.

Ved Ullerslev st. havde forsamlet sig en mængde landboere. Toget holdt her et par minutter ved en mege smuk ærespøt, og forvalter Friis fra Juuelsberg gods holdt en lille tale for kongen på egnens befolknings vegne.

Såvel ved Marslev st. som ved nogle mindr eholdepladser, hvor togene kun skal standse på 10 årlige markedsdage og ved lignende lejligheder, var der ligeledes pyntet smukt med ærespøt og opsat en platform, fra hvilken kongen blev hyldet i taler, og dronningen lykønsket i anledning af fødselsdagen.

Kl. 13,30 kørte toget til perron i Odense. En uoverskuelig menneskemasse havde forsamlet sig her, og kongeparret blev hilst med klokkeringning og kanonsalut samt hornmusik, og hono-

ratioses promenerede på den smukke perron, der var dækket af et kolossalt glastag.

Stationsbygningen var meget smukt bygget, men var som mange andre af banens bygninger slet ikke klar til brug.

Borgmester Mourier holdt tale for kongen, og byens damer overrakte blomster.

Ad Middelfart til brusede snart toget videre, men allerede ved Holmstrup holdeplads standsedes atter. Påny æresport og tale af sognepræsten.

Først ved Tommerup station begyndte man at kunne beundre det pragtfulde terræn. – Hidtil havde man kun haft et noget fladt og ensformigt landskab for øje. Men fra Tommerup begynder de mest maleriske partier, der fortsætter lige til Middelfart med sin skønne beliggenhed og sin herlige udsigt over til Jylland.

Gennem skovrige landstrækninger og frodige enge fortsætter banen fra Tommerup forbi Skalbjergholdeplads, og Årup og Nørre Åby stationer.

Alle steder æresporte – præster i ornat, talerstole – foredrag og takketaler afløste hinanden, indtil man endelig nåede Middelfart, hvor stationen lå et langt stykke fra byens centrum.

I nærheden af Nr. Åby fløj kongens hat ud ad vinduet, og da Kong Chr. IX havde sparsommeligheden som en af sine dyder, blev toget standset, og returnerede til »uheldsstedet«, hvor den forføjne hat hurtigt blev indfanget.

I Middelfart blev kongefamilien og de særligt indbudte i hestevogne kørt til rådhuset, hvor der indtoges en overdådig lunch.

Opholdet i byen varede et par timer, hvorefter kongetoget kørte til Odense med ankomst kl. 18,30.

Om aftenen kl. 20,00 var byen vært ved en større middag på rådhuset, hvortil indenrigsministeren kun havde indbudt et meget begrænset antal honoratiores – det måtte beklages, at man havde undladt at indbyde kommunalbestyrelsen, endskønt gildet stod i deres hus.

Efter festlighederne

Det var ikke ros altsammen, der lød efter indvielsesfestlighederne. Hovedstadsbladene kritiserede meget stærkt, at pressen ikke var indbudt til at deltage i baneindvielsen. Det engelske driftsselskab kunne kun henvise til indenrigsministeriet, der stod for arrangementet.

Og Fyn, der holder så meget af at gå i spidsen for alt nyt i Danmark, kunne indlægge sig ære ved at etablere omnibusser fra banegården til byens hoteller i lighed med, hvad man havde i Århus og Randers, men som København endnu ikke havde.

Ligeledes burde der være små cigarudsalg i ventesalene som i udlandet – og et par bogstader med aviser og lekturer ville heller ikke være til skade for større danske jernbanestationer.

Den 8. september, dagen efter festen, åbnedes banen for offentlig trafik med 3 tog daglig i hver retning, og den ny jernbane vil sikkert blive af den største betydning for Fyns rige agerland, og stor som samfærdselen altid har været her, vil de frembrudende tog skabe endnu mere liv. – Alle vegne, hvor der er blevet anlagt en jernbane, er færdselen af folk og gods ligefrem sprunget op af jorden.

Jernbanestrækningen Middelfart–Strib åbnedes først den 1. november 1866.

Banens ledelse

Den fynske jernbane hørte under Det danske jernbane Driftsselskab, hvis overdirektør var John L. Louth, der også var direktør for den slesvigske bane, som udgik fra Flensborg, hvor overdirektøren også havde sin bopæl.

Den daglige drifts ledelse på Fyn blev varetaget af driftsinspektør Marolly, baneingeniør Dyhr og overmaskinmester Wood.

Til togenes fremførelse benyttedes canada-loko nr. 9 – 10 – 11 – 12 – 13 og 14.

Som leder af loko- og værkstedstjenesten i Nyborg ankom fra Århus, værkfører Thomas Potts, der ved banens åbning blev udnævnt til maskinmester.

Foruden loko-remisen var der opført et lille velindrettet maskinværksted med hjuldrejebænk og andre moderne værkstedsmaskiner. – Nævnte værksted blev spiren til det nuværende moderne vognværksted i Nyborg. Endvidere var der bygget en tjenestebolig til maskinmester Potts, til huset horte en stor have. Denne anlagde Potts til dyrkning af finere grønsager, som han til gode priser fik solgt på torvet i Nyborg.

Men tiden i Nyborg var ikke lutter idyl for Thomas Potts. – Personalet gav ofte anledning til vanskeligheder. – Et par uheldige sjællandske lokoførere skaffede ham mange kvaler. – En af dem kom en dag i slagsmål med sin fyrbøder, medens toget kørte mellem Årup og Middelfart, og det endte med, at begge faldt af maskinen.

Det var heldigvis blevet set af togets overkonduktør, og han entrede langs vogne og tender hen på maskinen, og fik toget standset.

Hele historien kom i den lokale presse – og mange benyttede denne lejlighed til anonymt at genere Potts, hvilket han tog sig meget nær.

Da staten i september 1867 overtog ledelsen af de jysk-fynske jernbaner, tog Potts sin afsked og flyttede tilbage til England, hvor han etablerede sig som grønthandler i London. Forretningen gik særdeles godt for ham, og han døde som en meget velhavende mand, vistnok i 1904.

I året 1866 tog selskabets overdirektør J. S. Louth sin afsked. Årsagen var, at han ikke ville opgive sin bolig i Flensborg, hvilket var nødvendigt efter grænseændringen i 1864.

Louth var ualmindeligt afholdt af personalet, der ved hans afgang forærede ham et meget smukt drikkehorn af sølv, som tak for hans store indsats over for hele personalet. Louth flyttede tilbage til England. – Nævnte drikkehorn er for få år siden atter kommet tilbage til Danmark, idet Louth's slægt i England forærede det til jernbanemuseet i Sølvgade.

DSB overtager banen

Glæden var derfor stor hos personalet, da han ved statsovertagelsen i 1867 blev afløst af kaptajn Holst, og en bedre afløser kunne vist ikke findes.

Hovedbanen over Fyn er en af de mest betydningsfulde jernbanestrækninger i Danmark.

Hvad den har betydet for samfærdselen mellem landsdelene kan ikke beskrives, og der er ingen tvivl om, at så længe der overhovedet består jernbaner i Danmark vil netop den bane eksistere.

Det er derfor med en ganske egen fornemmelse af at udføre en kær pligt, at vi bringer denne, den vigtigste banestrækning i det ganske land, – den strækning, der mere end nogen anden i egentligste forstand forbinder rigets hovedstad med de stille egne ved det yderste hav, – med hinanden, – vor oprigtigste lykønskning.

Håber, der kommer mange senere anledninger.

Verner Johansen.

Aalborg

A/S Norvin & Larsen

ingeniør- og
entreprenørforretning
Udfører arbejder for DSB
Jernbanegade 21 - Aalborg
Telefon 12 85 99

Aalborg Træskofabrik

Vesterbro 88⁴ - telf. 13 66 67
Træsko af enhver art en gros
Kun 1. kl. varer. Forlang tilbud

K F U M Cafeteria

Jernbanegade 23, Ålborg, tlf. 12 59 26
Varme retter - lækkert smørrebrød
frisklavet kaffe - rimelige priser

Moccahjærnet

Urbansgade 29 - Ålborg - Tlf. 13 54 84
Kaffe - The - Konfekturer - Cacao
Rabat på kaffe og the

Paul E. Andersen

Fynsgade 26 - Ålborg - Tlf. 12 79 50
1. kl. kolonial - Konserves
Kaffe - Tobakker - Spirituosa

Damefrisørsalonen

Birthe Ohrt
Boulevarden 33, Ålborg - Tlf. 12 40 69
Moderne hårpleje
Sidste nye frisurer

De får lynhurtigt en vogn hos
Rejsebakkens Mini Cab
Aalborg - Tlf. 12 48 00

DAMS eftf.

Bredgade 36 - Brønderslev
Tlf. 2 01 15
Lædervarer - Kufferter - Tasker
Stort udvalg i legetøj

Nørresundby

Sejlmagerværksted

Bakkelygade 4 - Telf. 16 01 32
Alt i sejl, markiser, telte,
presenninger samt splejsearbejde
Reparationer udføres

Frederikshavn

Raundall's Musikhus

Søndergade 22 - Frederikshavn
Telefon (084) 2 19 22
Et hus med musik i ...
Stort udvalg i plader
og musikinstrumenter

Børges Kolonial

Søndergade 96 - Frederikshavn
Telefon 2 24 51
Kolonial - Konserves - Kaffe

FREDERIKSHAVNS BANK

Stiftet 1891
- Byens og egnens bank -

Thisted

ROSENBERG'S Farvehandel

Brogade 1 - Thisted - Tlf. 211

Thisted Værktøjsmagasin

Knud Mortensen
Storegade 10 - Thisted - Tlf. 400
Stort udvalg i
Isenkram - udstyr - værktøj

EL-FIRMAET

BJERRE CHRISTENSEN

v/ H. M. Mortensen
Brogade 2, Thisted. Tlf. 248 og 949

Randers

Gå til ...

WASCATOR

Vester Altanvej 3 - Randers
Nem vask - Ren vask - Hurtig vask
Billig vask
Telf. 3 02 20

OSTEFORRETNINGEN

Hobrovej 10 - Randers
God og vellagret ost
Æg og konserves

Holstebro

Fodtøj i en fart ...



Brænderigården - Holstebro
- det er klart
Tlf. 2 31 43
Eneforhandling af Nora Plast

Banegårdskiosken - Holstebro

v. Tage Skjød Pedersen
Dagblade - Ugeblade - Bøger
HOLSTEBRO - Telf. 2 09 48

Struer

GEORG CHRISTIANSEN



aut. el-installatør
Ølbyvej 35 - Struer - Tlf. 5 17 17

ESSO service

Peder Andersen
Bredgade 4 - Struer
Tlf. (078) 5 02 55

Ringkøbing

Et godt sted at handle ...

Magasin P. V.

Nygade 6 - Ringkøbing
tlf. 2 00 85

K. Vad Christensen

Bredgade 7 - RINGKØBING - tlf. 346
Udvalg i piber - tobakker - spirituosa
samt sportsfiskeri artikler

DUDAL's

Kolonial - Isenkram - Materialhandel
Nørregade 3 - Vemb - Tlf. 9
BP - Kosangas samt
fast og flydende brændsel

Chr. Langbo

Bredgade 40 - Skjern - Tlf. 77
1. kl. kolonial

Hvem har været på Matterhorn?

I forbindelse med »Alpernes År« og den dertil knyttede »jubilæumsbestigning« af Matterhorn på 100-årsdagen for den første bestigning af dette bjerg, forsøger Schweizisk Turistbureau i København at finde frem til svaret på spørgsmålet om, hvilke danske der i årenes løb har bestegit »Alpernes trodsigste tinde«, og hvornår hver enkelt af dem foretog bestigningen.

Et hundrede procent korrekt svar bliver det måske nok ikke muligt at nå frem til, men man vil i hvert fald forsøge.

Foreløbig har turistbureauet hørt fra – eller om – ialt 20 danske »Matterhornbetvingere«, men man håber og venter at nå op på et endnu større antal og da at kunne meddele nærmere enkeltheder.

Af de danske Matterhorn-bestigere, turistbureauet indtil nu har fået kendskab til, altså ialt 20, viser 3 sig at være damer. Blandt de forskellige professioner er, bemærkelsesværdigt nok, lægestanden repræsenteret med ikke mindre end syv bestigere (den ene af dem var en af de tre damer); man tør vel heri se en vis understregning af, at bjergbestigning er en sund sport, for læger ved jo nok, hvad der tjener helbredet. Næststærkest repræsenteret er diplomatiet med to ambassadører og en ambassadørfrue, og derefter følger, ligeligt repræsenteret, advokater, ingeniører og journalister – 2 mand af hvert fag.

Fra

dagbogen

Sommersted d. 2. juli. Et voldsomt sammenstød fandt i dag sted mellem en DSB lastbil fra Vojens og en BP tankbil i vejkrydset Ø. Lindet-Gramvej krydset. DSB bilen kom fra en sidevej med hvide felter, der ikke blev respekteret, men bilen fortsatte ud i vejkrydset og blev ramt af tankbilen og skubbet i

groften. DSB chaufføren blev noget forskåret af glassplinter, mens der iøvrigt kun skete materiel skade.

Ålborg d. 9. juli. I rundkørslen Jyllandsgade-Fyensgade blev en 65-årig dame i eftermiddag påkørt og dræbt af et rangerloko, der var på vej til havnen. En af rangerpersonalet havde i forvejen standset trafikken i rundkørslen, men dammen fortsatte ad fodgængerovergangen lige ud foran rangermaskinen.

Buddinge d. 13. juli. En Mo-vogn og en godsvogn afsporede ved 5-tiden i et sporskifte under rangering, hvorved toggangen mellem Buddinge og Bagsværd blev afbrudt og måtte afvikles med rutebiler indtil kl. 10.

Avnbøl d. 15. juli. En lastbil, der skulle aflæsse grus ved jernbaneoverskæringen i Avnbøl, bakkede bilen ind på sporet, hvor der samtidig kom et tog mod Sønderborg. Bilen blev totalt knust, hvorimod føreren af den slap med mindre skrammer.

Skjern d. 22. juli. Da en Mk-Fk motorvogn skulle køre til tog ved perron, skete det ret hårdt mod en personvogn, hvori togfører J. E. Bertelsen, Skjern, havde taget plads i tjenestekupeen. Han ramte kanten af det faste bord i kupeen, hvorved han pådrog sig en flænge i leveren. Han kørtes til Tarm sygehus, hvor en hurtig indgriben og blodtransfusioner bragte Bertelsen uden for fare. Han er iøvrigt en noget ramt mand, idet han tidligere har haft lange sygehusophold efter to jernbaneuheld og et uden for tjenesten.

Hedehusene d. 27. juli. En 8-årig græsk dreng faldt i morges af Hispanie-Ekspress mellem Hedehusene og Tåstrup. Toget kørte lidt tilbage, hvor man fandt drengen, der var faldet ud i en grusbunke. På Roskilde sygehus viste det sig, at han havde pådraget sig både bækken- og kraniebrud.

Diabetiker brød

Calvi

Vesterbrogade 34, Fredericia
Tlf. 2 10 06

Silkeborg

Orla V. Jensen's Bogtrykkeri

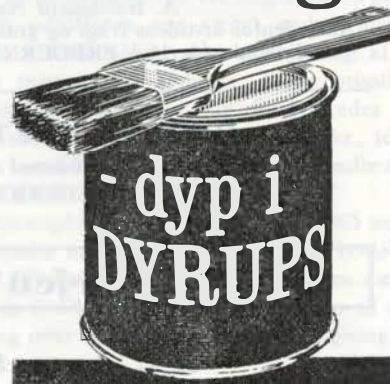
Estrupsgade 12 - Silkeborg
Tlf. 4620 (omstilling til privat)

1. kl. kvalitetsarbejde i tryksager
Alt bogtrykarbejde udføres

Vi anbefaler et besøg i

Banegårdsrestaurationsen
Silkeborg - Telf. 717

-mal på
lørdag



Byg SVENSK på DANSK

Forlang brochure over
fritids- og helårshuse

RINGLINGHUS

KALUNDBORG - tlf. *1800

NB. Se fritidshusene ved JKL-færgen i Kalundborg

Fredericia

FREDERICIA AUTOLAKERERI A/S

1. kl.s autolakering og maskinpolering
voksbehandling. — Tilbud gives gerne
Kaltoftevej - FREDERICIA - telf. 2 05 44

CHIC

Lædervarer - Handsker - Paraplyer
Hj. af Gothersgade og Jyllandsgade
FREDERICIA - Telf. 2 10 96



Damernes specialforretning
Gothersgade 23 - FREDERICIA - Tlf. 2 28 33

RISTERIET

v. Arne Pedersen
Daglig friskbrændt kaffe fra eget brænderi
Prinsessegade 51 - FREDERICIA - Tlf. 2 09 11

KOLONIALLAGERET

v. Skou Larsen
Kolonial - Vine - Tobak - Delikatesser
3 % rabat på alle varer
Sjællandsgade 82 - FREDERICIA - Tlf. 2 07 95

J. SCHMIDT

Autosadelmager
Alt autosadelmagerarbejde udføres
Tæpper leveres, syes og pålægges
Jyllandsgade 13 - FREDERICIA - Tlf. 2 16 62

HOUSTRUP's EFTF.

A. Bundgaard Nielsen
Alt indenfor årstidens frugt og grønt - Varerne udbringes
Jyllandsgade 16 - FREDERICIA - Tlf. 2 03 67

ALTID HOS SPETZLER

Urmager - Guldsmed - Optiker
Gothersgade 2 - FREDERICIA - Tlf. 2 02 80

Vejen

I. C. Jensen SKO

Søndergade 5 - VEJEN - Tlf. 94

SYDJYDSK DAMKULTUR

VEJEN

Det sikreste og behageligste
er at benytte TOG

Vejlø

AKTIESELSKABET

FÆLLESBAGERIET VEJLØ

Når haven skal anlægges ...
tag fagmanden med på råd - henvend Dem til
GARTNERNES AKTIESELSKAB
Skolegade 2 - VEJLØ - Tlf. 2721

BJORHOLM'S BEGRAVELSESFORRETNING

v. Torkild Bjorholm
Alt vedr. ligbrænding og begravelser ordnes
Grejsdalsvej 3 - VEJLØ - Tlf. 3061

CONDITORIET »VISSINGHUS«

v. H. A. Nyeman
Byens førende conditori ... kun det bedste brød og kager
Vissinggade 2 - VEJLØ - Tlf. 2328

Glarmesterfirmaet M. ANDREASEN & SØN

Vardevej 14 - VEJLØ - Tlf. 1830
udfører alt glarmesterarbejde - Bygningsarbejde -
Blyindfatning - Alt i rammer - Indramning

MEJERIUDSALGET

Grønnegade 6 - Vejlø - telefon 136

1. kl.s mejeriprodukter
Æg - konserver - ost

BRØDRENE VIND

Entreprenørfirma
Murerarbejde - Jord-, vej- og kloakarbejde - Forlang tilbud
Jørgensens Allé - HEDENSTED - Telf. 117
Kvalitetsfodtøj køber vi hos

Viborg

Møbler i 4 etager

LANDBOERNES MØBELMAGASIN

Vestergade 4 - VIBORG - Tlf. 1904 - 2088

BIDSTRUP's AUTOLAKERING

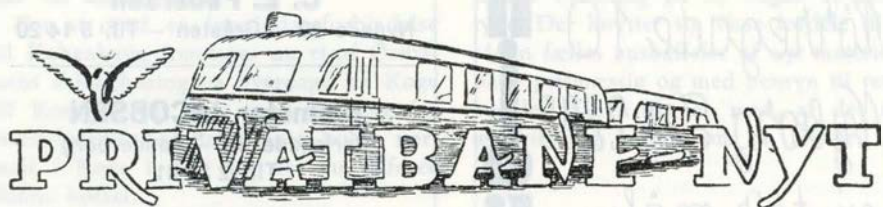
Oplakering af biler og reparationer foretages
hurtigt og omhyggeligt
Slagterivej - VIBORG - Tlf. 3410

V. A. Jørgensens Eftf. A/S

Sygeplejeartikler og parfumeri
St. Sct. Mikkelsgade 23 - Viborg - telf. 886

Vrå d. 28. juli. Et My-loko blev i nat afsporet i et sporskifte, hvor et jernrør var anbragt eller faldet af en vogn. Da uheldet skete på sidesporet, kunne toggangen fortsætte uhindret.

Hinnerup d. 30. juli. Ved 21-tiden afsprede et rangerloko så uheldigt, at det sydgående hovedspor spærredes. Indtil kl. 5 måtte 16 tog rangeres gennem stationens overhalingsspor.



Brovst d. 12. juli. En 22-årig motorcyklist kørte ved 22-tiden med fuld fart ind i siden på toget mod Thisted på overskæringen i Brovst. Han pådrog sig hjemerystelse og indre mindre kvæstelser.

Sakskøbing d. 17. juli. En 20-årig bilist kørte ved middagstid, trods blinklys og alarmklokker, ind foran motortoget på Skovvej overskæringen. Han blev slynget ud ad bilen og var dræbt på stedet.

Lund d. 22. juli. En bilist kørte ved 17,30-tiden uden om en bil, der var stoppet op ved overskæringen i Lund for at lade skinnebussen mod Horsens passere. Bilen blev påkørt og slæbt med et stykke, men der skete kun materiel skade.

Lemvig d. 28. juli. Den 23. april i fjor kørte en vognmand med sin lastbil ind foran motortoget på overskæringen mellem Dalgård og Nørre Mølle. I retten i Lemvig indrømmede vognmanden, at han overhovedet ikke så sig for, idet han sad og kikkede i nogle papirer vedrørende afhentningen af dyrene, og vognmanden blev afkrævet en erstatning på 21.606 kr. for skaden på toget. Retten lagde hovedansvaret på vognmanden på grund af hans betydelige fejl og fastslog, at lokoføreren havde medskyld, fordi han først så lastbilen

på 5-6 meters afstand og var kort frem uden at overvåge færdslen på den offentlige vej. Lokoføreren kunne muligvis have bemærket, at vognmanden kikkede til siden og ikke var opmærksom på toget, og ved at give signal kunne han måske have fået vognmanden til at standse, inden han nåede baneoverskæringen. Vognmanden og hans forsikringsselskab dømtes derfor kun til at erstatte to tredjedele af skaden.

VLIJ's forsikringsselskab ankede til Vestre Landsret, der i sin dom gengiver en forklaring fra lokoføreren, efter hvilken det ikke er tilladt en lokofører at fløjte ved en baneoverskæring, blot fordi han kan se en bil nærme sig, men at man har pligt til at fløjte i tåge og usigtbart vejr. Naturligvis gives signal, hvis man skønner, at der er fare på færde, men ikke i et tilfælde som dette, hvor lastbilen kørte med særdeles ringe hastighed.

Landsretten fandt, at hele ansvaret påhvilede vognmanden som følge af den fuldstændige mangel på agtpågivenhed, han udviste, og hans forsikringsselskab skal betale hele skaden og tillige af med 1500 kr. i sagsomkostninger.

Kragenæsbanen havde sidste driftsår et underskud på 107.696 kr. mod underskud på 162.782 kr. Det forbedrede regnskab må nærmest ses på baggrund af ikke af-

STENVAD *Kager*

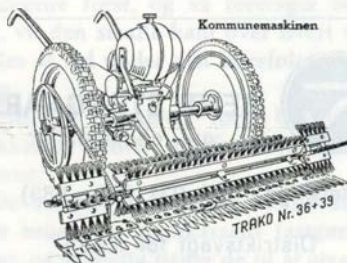
— det store navn i SMÅkager



holdte udgifter som følge af den forestående lukning af banen. Også her har staten været ude med lokkemad for at få generalforsamlingen til enstemmigt at vedtage banens lukning fra garantiperiodens udlob april 1967, mod at staten ville betale uændret tilskud til dækning af banens underskud i de sidste driftsår.

Østjællandske jernbane har et underskud på 493.882 kr. mod sidste år 439.452 kr. Driftsindtægterne var steget med 8 pct., men udgifterne var steget endnu mere. Den i 1961 påbegyndte udskiftning af 6 km spor er nu afsluttet. Trods prisstigning siden dengang var det lykkedes at overholde bevillingen på 150.000 kr., idet det udskiftede materiale havde indbragt 110.476 kr.!

Genopførelsen af det i januar 1963 nedbrændte maskinværksted i Hårlev kostede 322.759 kr., hvoraf brandforsikringen dækkede 288.352 kr., mens resten føres til afgang over to år. Uden at ændre bygningen



Den originale **ALLEN-TRAKO**
førende græsslåmaskine
for de mest krævende arbejder

SPECIALFABRIK TRAKO
FRIMODT KONNING - PJDSTED
Telefon-nr.: 160 i Bredstrup ved Fredericia
Kaldenr.: 059-40599



Esbjerg

AUSTIN

De Forenede Automobilfabrikker A/S
Nyhavnsgade, Esbjerg – Tlf. *2 52 00

Bevar sundheden – kør på cykel

G. Andersen (Juhl's efft.)

Alt i cykler og tilbehør
Reparationer hurtig og billigt
Strandbygade 17 – Esbjerg – Tlf. 2 17 03

Esbjerg og Omegns Sparekasse

Esbjerg

holger alexandersen

Møbler

Møbler i alle stilarter
Strandbysvinget – ESBJERG
Telf. 2 70 52 og 2 87 16

ESBJERG EKSPORTSTALDE

Gl. Havn – ESBJERG

Andreas Christensen

Købmandsforretningen
Strandby Kirkevej 88 – Esbjerg
Tlf. 2 89 33

Aktieselskabet

Arbejdernes Landsbank

Filialen i Esbjerg
Tlf. 2 94 22

BANEGÅRDSKIOSKEN

Grindsted – Tlf. 2 06 61
Aviser – Dag- og ugeblade

At gøre forretning uden reklame, er som
at blinke til en pige — i mørke.

Fyn

GARDIN

Nørregade 10

Nyborg Tlf. 2288

-vi tar mål
-vi syr
-vi hænger op

EINAR NIELSENS EFTF.

Leif Jensen
FISKEHUSET NR. 1
Fiskerihavnen – Nyborg – Tlf. 853
Fisk en gros, en detail



ERIK A. RASMUSSEN

Dalumvej 3, tlf. 13 26 09, Fruens Bøge

Grenaa

Djurslands største specialforretning

BISGAARD

Storegade 7 – Grenå – Tlf. 2 05 27
Stort udvalg i frakker – kjoler –
nederdele – bluser og slacks

ROALDTSEN

Lillegade 4 – Grenå – Tlf. 2 22 38
Ventetøj – Babyudstyr
Børnbeklædning
Nederdele og strikvarer

Uno-X Auto-Centret A/S

J. P. Larsensvej 1 – Brabrand
Telefon 6 17 73
BENZIN og AUTODIESEL
Åben fra kl. 7 morgen til kl. 22 aften

Sønder Jylland

Hos vor BAGER finder De et rigt
udvalg i lækre kager
Specialitet: Fødselsdagskringler og
kranssekager

C. E. Pedersen

Nygade 20 – Gråsten – Tlf. 5 14 20

Blomster JACOBSEN

Perlegade 56 – Sønderborg
Tlf. 2 22 61

P. N. Petersen

Cykler – Radio – Fjernsyn
Knallert reparationer
Vøjens – Telf. (045) 4 11 52



Radio og fjernsyn
Jernbanegade 4, Skærbæk, tlf. 5 1151

Sjælland

SPAR PENGE ...

Kød – Flæsk – Pålæg – Fjærkræ
FABRIKUDSALGET
Labæk 8 – Holbæk – Tlf. 2235
til en gros priser.

Hansen & Majdal A/S

Installationsfirma

eltric

Sauntesvej 23 B, Gentofte. Tlf. GE 701
Bagsværd Hovedg. 109. Tlf. 98 18 85



BENT STORGAARD
aut. el-installatør

Helsingør – Tlf. 231 (priv. 683)

Distriktsvagt for NESA
Udfører arbejder for Gribskovbanen

i væsentlig grad har man ved genopbygningen opnået gode forbedringer i værkstedets arbejdsforhold til lettelse af arbejdsgangen ved ny værkstedsmaskiner og el-installationer, ligesom centralvarmeinstallationen er fornyet med oliefyret anlæg i stedet for det gamle dampvarmeanlæg, der var kassabelt.

For at opnå en formiddagsforbindelse til København fremføres nu et af Østbanens skinnebustog på hverdage fra Køge til Roskilde og retur mod betaling fra statsbanerne. Skinnebustoget holdt normalt i Køge i den tid, det nu udfører denne kørsel.

Vemb-Lemvig-Thyborøn j.b. har nu fået kommunegarantierne i orden indtil april 1974. Banen har derefter søgt ministeriet om tilladelse til indkøb af to nye motorvogne og en styrevogn af »Y-typen« til et beløb af ca. 2,4 mill. kr., hvoraf staten betaler ¾. 7 privatbaner har afgivet en samlet bestilling på 32 vogne af denne type. Der knytter sig visse fordele til en sådan fælles anskaffelse af nyt materiel – både prismæssig og med hensyn til reservedele. Banen regner med, at det nye materiel kan leveres om ca. 1½ år.

vinkelret på bagperronnens »gulplanker«, der er vist på fig. 1 b.

Inden vi skrider til samling af vognkassens metaldele skærer vi med en skarp lommekniv forsænkninger i undersiden af vognkassens træbund. Forsænkningerne skal svare til den del af for- og bagperron, der er markeret med punkterede linier på fig. 1, og være så dybe, at undersiden af såvel for- som endeperron flugter med undersiden af træbunden.

Samlingen af vognkassen sker etapevis, idet man først sammenlodder hver side af stykkerne fig. 2 og 3, med træbunden som skabelon.

Efter sammenlodningen skal sidestykkerne nu rage én pladetykkelse ud over træbundens for- og bagkant. Er dette ikke tilfældet, må træbunden afkortes lidt.

Herefter undersøger vi, om front- og gavlstykke kan anbringes mellem sidestykkerne, evt. må vi bortfile overskydende materiale.

Dernæst lodder vi bagperronen (fig. 6)

MODEL JERNBANE

Vi bygger en Me-vogn (2).

Denne gang skal vi tale lidt om opbygningen af motorvognens vognkasse. Vognkassen fremstilles med træbund og trætag, medens siderne fremstilles af ca. 0,3 mm messing.

Fig. 1 viser vognkassens træbund, der udskæres af 3 mm krydsfinér efter de på figuren anførte mål.

Til træbunden fastgøres senere en forperron a og en bagperron b.

Bogstaverne c og d markerer placeringen af motorvognens trin.

Yderligere betegner e motorvognens køler, hvis fremstilling vil blive omtalt senere.

Vognkassens sider samles af to stykker, fig. 2 og 3, hvor de punkterede linier angiver linier, efter hvilke man vinkelret ombukker det materiale, der ligger udenfor linierne.

Vi tegner først de enkelte stykker op, hvorefter vi klipper delene ud og foretager de nødvendige bukninger, hvorunder vi bemærker, at de modstående sidestykker bukkes modsat, således at alle de vinkelret ombukkede kanter vender indefter.

Efter bukningen fremstiller vi vinduerne. Dette gøres ved at bore en del huller inden for de optegnede vinduesrammer, hvorefter det sidste materiale fjernes med fil.

Ændrer vi rækkefølgen, d.v.s. fremstiller vinduerne først, og så foretager bukningen, vil den smalle kant over hvert vindue vrides af led under den efterfølgende bukning.

Altså vi repeterer: først bukkes sidestykkernes kanter, derefter fremstilles vinduerne.

De vandret ombukkede kanter skal senere bruges til vognkassens fastgøring til taget, og samtidig tjener de til at give vognkassens sider den nødvendige stivhed og styrke.

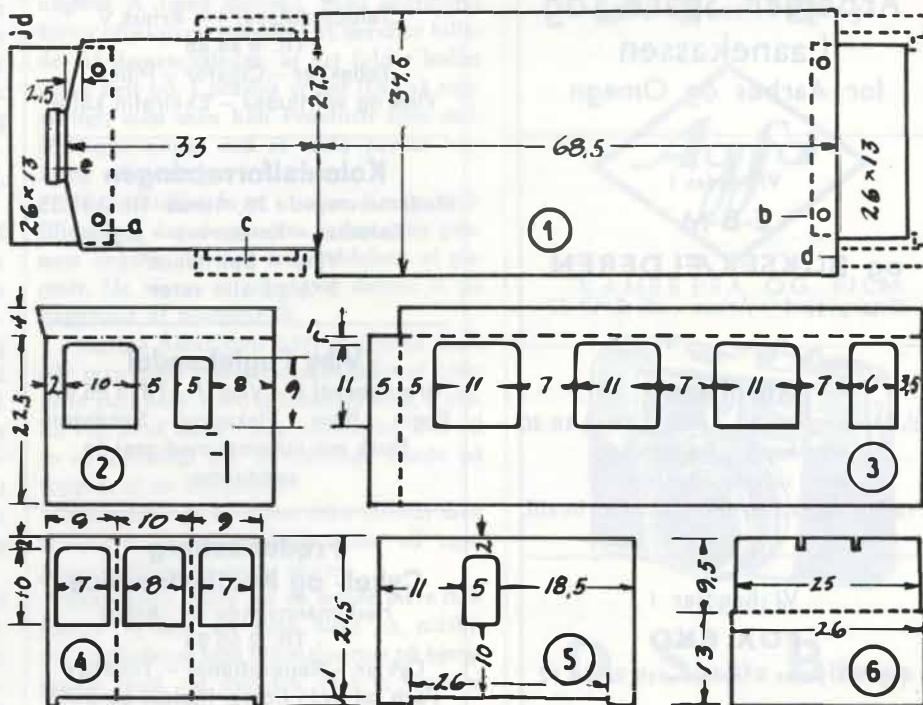
Vognkassens front og gavl fremstilles efter fig. 4 og 5 af samme materiale.

For fig. 4's vedkommende gælder det, at også her foretages den nødvendige bukning først, og derefter fremstilles vinduerne.

Forneden på både fig. 4 og 5 ses en forsænkning 1×26 mm. Denne svarer til bredden af henholdsvis motorvognens forperron a og bagperron b, der også fremstilles af 0,3 mm messing.

Forperronen har formatet 26×13 mm, som vist på fig. 1 a.

Bagperronen fremstilles derimod efter fig. 6, hvor materialet ovenfor den punkterede bukkelinie forestiller bagperronnens pladegelænder, der naturligvis skal være



Arbejdstegning til Me vogn

HOBBY-hjørnet
Modeljernbane – mini-race – modelfly
Radiostyring og materialer til
skabende hobby
Havnegade 2 – HOLBÆK – Tlf. 3524

Hobbyhuset
Jørn Strack
Legetøj og sport
Kordilgade 2 – Kalundborg – Tlf. 430

Aarhus

Kronborgs Farvehandel

Farver - tapeter - rullegardiner.
Gulvbelægning.

Ndr. Strandvej 15 - Risskov
Tlf. 7 95 50.

HELGE PAULSEN



Aut. El-installatør

Harald Jensens Plads 1A

Århus - Tlf. 3 04 15

Korset Specialisten

Dagmar Schultz Petersen

KAWO korsetter

Ryøsgade 28 - Telf. Århus 2 40 26

Maja Gammelgaard

BOGHANDEL

Ny Munkegade 4 - Århus

Tlf. (061) 2 17 37

TRAULS

Erichsens eftf.

Vestergade 37 - Århus - Tlf. 3 66 44

Farveri og renseri

Grundlagt 1856

Arbejder Spare- og Laanekassen for Aarhus og Omegn

Vi mødes i

E-B-M

og **BUKSEKÆLDEREN**

Østergade 1 - Århus - tlf. 2 17 77

Kornhuset

Gl. Munkegade 2 - Århus - Tlf. 2 48 40

Alt i fugle - frø og korn

Stort udvalg i fuglebure

Fredag og lørdag bringes efter bestil.

Vi handler i

FOX SKO

Reginakrydset - Århus - tlf. 2 94 97

Nørgaard's Boghandel

v. Roar Madsen

Banegårds Plads 16 - Århus

Tlf. 2 60 36

Bøger - papir - kontorartikler

Jernbanepersonalet anbefales

CYKELHANDELEN

v. Jens Skipper

Sonnesgade 1, Århus - Tlf. 2 22 97

Forhandling af cykler

Reparationer udføres - 1. kl. service

YDES Eftf.

Banegårds Plads 5 - Århus

Tlf. 2 10 39

Blomster - buketter - dekorationer

Kranse

Vi handler i ...

MEJERIET

Sv. Skov Nielsen (ny indehaver)

Stadion Allé 33, Århus - Tlf. 2 76 54

1. kl.s mejeriprodukter

Brød og kager

MEDEA Fodklinik

Banegårdsgade 1 - Århus

Tlf. 3 12 55

Vin- og Tobaksforretning

Tamperdalsvej 1 - Århus V

Tlf. 6 44 46

Tobakker - Cigarer - Piber

Vine og spirituosa - Ekstrafin kaffe

Kolonialforretningen

Hedemannsgade 20, Århus. Tlf. 2 39 35

Kolonial - Konserves - Kaffe

Vine - Spirituosa

3 % på alle varer

Viby Fuglehandel

Brorsonsvej 8 - Viby J - Tlf. 4 55 67

Fugle - Bure - Fiskegrej - Sandorme

Husk vor automat med grej og

sandorme

Frederiksberg

Cykel- og Knallertservice

Hedemannsgade 8 - Århus

Tlf. 2 55 85

Cykler - Reparationer - Tilbehør

Forh. af Velo-Solex, Radexi og SCO

Skive

GULF Service Station

Sdr. Boulevard - Skive - Tlf. 2594

Benzin - olie - vask - smøring -
dæk - udstyr. Quick service.

Åben til kl. 23.

SKIVE OG OMEGNS ANDELSVASKERI

Brårupgade 16 - Skive

Tlf. Skive 13

TOPP's Konditori

Torvegade 4 - Skive - Tlf. 143

Frisklavet kaffe - Lækkert brød

Selskabslokaler til alle formål

Herning

Vin- og tobaksforretningen

Bredgade 38, Herning, tlf. 142

Tobakker - cigarer - cerutter

Vine- og spirituosa. Piber

Tolstrup FRØHANDEL

Fugle-, due- og hønsefoder

Haveredskaber - Kemikalier - Gødning

Orga-Bio - Schaufuss havegødning

Hundefoder »VAKS«

Bredgade 24 - Herning

tlf. 5158

Else's Porcelænsbrænderi

Vi har alt, hvad De skal bruge

til porcelænsmalning

Hvid porcelæn - Rekvisitter.

Fonnesbechsgade 22 - Herning

Telefon 5105

E. K. KLAUSTRUP

Sygeplejeforretning

Stort udvalg i toiletartikler

Gummistrømper - Kameluldsvarer

Bethaniagade 5, Herning, tlf. 4210

AUTORUDER

monteres ekspres

Busreparationer udføres

ARNE HOLME

Søndergade 3 - tlf. Hammerum 55

med pladegælender fast til gavlstykket (fig. 5), idet vi igen bruger træbunden som skabelon.

For at lette forståelsen af samlingen, kan man lægge de pågældende dele, altså endeperron og træbund, oven på tegningen her i bladet (fig. 1), hvorefter vi holder gavlstykket lodret op til træbundens bagkant. Og nu er sagen ikke til at misforstå.

Nu presses endeperronen helt op i forsænkningen i gavlstykket, og fastloddes i denne stilling.

Forperronen derimod loddes til undervognen i den ende, hvor motoren er anbragt. Forkant af forperron skal følge pufferplanken.

Nu lodder vi front og gavl til sidestyk-

kerne, og igen bruger vi træbunden som skabelon.

Nu tilpasser vi træbunden til undervognen ved med løvsav og kniv at udskære den fornødne plads til motoren. Efter dette, prøvesamles vognen, idet vi i såvel undervogn, som for- og bagperron borer huller i overensstemmelse med markeringen på fig. 1.

Gennem disse huller fastgør vi ved hjælp af rundhovede træskruer vognkasse og træbund til undervognen.

Når alt passer, limes træbunden til vognkassen med Araldit, hvorved den samlede vognkasse bliver en aftagelig enhed.

(fortsættes)

J. B. Dyrkilde.

Fremgangsmåden bliver derefter som følger:

Først lægger vi negativet med bjergene i forstørrelsesapparatet. Masken er nu i tre dele, nemlig et skyparti, en dame samt det egentlige bjerglandskab lægges nu ned over papiret.

Vi fjerner nu det egentlige bjerglandskabs maske, og derved ligger masken med damen og skypartiet tilbage på papiret. *Pas på her!* Maskerne må under ingen omstændigheder forskybnes.

Nu eksponeres første gang gennem bjerglandskabets negativ. Rødfilteret for igen. Vi skifter negativet ud med negativet med damen, og lægger maskerne på plads igen, uden at skubbe dem. Nu fjernes masken med damen, og vi eksponerer anden gang. Rødfilteret for. Igen lægges maskerne tilbage, og skifter derefter negativet ud med skypartiet, hvorefter vi fjerner masken for dette parti på papiret. Så foregår tredje eksponering og papiret kan fremkaldes.

Vi skal stadig huske på, at man må indstille både damen og skypartiet efter hullerne, der bliver tilbage på papiret, med rødfilteret foran objektivet.

Selve teknikken er slet ikke så vanskelig som den måske kan lyde, og foretages de enkelte indstillinger med omhu, kan man endda få et færdigt billede, der end ikke skal retouches.

Det er i alle tilfælde meget morsomt at lave disse fotomontager, og kan man bruge sin fantasi, er der en mængde muligheder

FOTO hobby

Fotomontage. Brug af flere masker

Som en variant til den i forrige nr. omtalte teknik, skal vi se, hvorledes man kan benytte sig af flere masker og derved opbygge et fint »falsk billede«.

Lad os forudsætte, at vi ønsker at anbringe en person der står i et eller andet vilkårligt billede med en banal baggrund, i et billede med f. eks. et bjerglandskab.

Billedet med damen (vi siger det er en dame, der skal flyttes fra et billede og over i et andet), kan vi kalde A.

Billedet hvor damen skal flyttes over til, kan vi kalde B, det er det med bjergene, som vi finder i vort negativalbum.

Først skærer vi en maske ud af personen (damen). Denne maske skal være i samme størrelse som det format vi skal have i det færdige billede. Ved denne udskæring kommer vi i besiddelse af to masker, nemlig A-1, der simpelthen er silhouetten af damen, den anden A-2 er resten af billedet, hvoraf vi har udskåret damen.

Vi vil nu først anbringe negativet B i forstørrelsesapparatet, og med rødfilteret for objektivet anbringes det lysfølsomme papir i forstørrelsesrammen. Ovenpå anbringer vi meget nøjagtig masken A-2, og i dennes udskæring derefter A-1, der skal passe helt nøjagtig i udskæringen. A-1 holdes nu på plads ved hjælp af vægten af en tung ting, og A-2 fjernes meget forsigtigt, idet man passer på endelig ikke at forskubbe eller bøje A-1. Rødfilteret kan nu fjernes, og man eksponerer første gang gennem negativ B.

Man forstår, at vi nu har fået dannet et latent billede af bjerglandskabet B, hvori der er et tomt hul til damen. Hvis vi fremkaldte papiret på nuværende tidspunkt, ville vi derfor få et billede med

bjerglandskabet, hvor partiet med damen ville være en lys silhouet. Men vi venter lidt endnu med denne fremkaldelse, og fortsætter arbejdet.

Efter den første eksponering, som førte til det skjulte billede af bjergene, forbliver papiret på sin plads, og vi vil igen anbringe masken A-2, således at den nøjagtig omslutter A-1, der stadigvæk ikke må skubbes eller bøjes. Nu lægger vi noget tungt på A-2 og fjerner med stor forsigtighed maske A-1. Vi har naturligvis igen sat rødfilteret foran vores forstørrelsesobjektiv.

Nu tager vi så negativ B ud af forstørrelsesapparatet, og i stedet indsætter vi negativ A (med damen). Med rødfilteret foran objektivet, indstiller vi derefter billedet af damen således, at det fylder hullet i A-2 helt ud. I praksis er det ikke så vanskeligt, men man kan eventuelt lette indstillingen noget ved at male partiet omkring udskæringen i A-2 sort.

Når indstillingen er i orden, fjernes rødfilteret, og der eksponeres anden gang gennem negativ A. Ved fremkaldelsen af papiret, får vi nu et billede af damen A på baggrund af bjergene B.

Man må naturligvis have fantasien med, når man laver disse tricks, billedet af bjergene skal helst have et naturligt sted, f. eks. en vej, hvor damen kan anbringes. Det vil jo se underligt ud, at anbringe hende på toppen af en bjergtinde!

Nå, måske er vi endnu ikke tilfreds med resultatet af dette billede, men vil også gerne indkopiere nogle skyer.

Teknikken bliver nu en smule mere indviklet. Vi skal nu også have en maske, der undlader at tage himmelpartiet på bjergpartiet med, og desuden skal vi have et negativ med skyer.

De Skulle Brugte



KAMERERA OG FILM



DA FÅR

De Smukke Billeder

Sønderborg

Læg mærke til
EL-MÆRKET
prikken over i'et

A. PALLESEN
EL - Installationsforretning

Perlegade 29 - SØNDERBORG - Telf. 2 37 33

A. V. THIESEN

Isolationsforretning
Mal med Wimadox og Kamatex
Middelkobbøl 34 - SØNDERBORG - Telf. (044) 2 48 31

Lys petroleum - Gasolie - Fyrings diesel - Farvet benzin

SØNDERBORG DEPOT



v/ A. Ødis Schmidt, Brogade 15 Telf. * 2 45 15
Deres direkte olieledning

SØNDERBORG KAFFERISTERI

Math. Lorenzen
Kastaniealle 17 - SØNDERBORG - Telf. 2 38 51

Køb det hos det førende handelshus
HANS HANSEN & CO. A/S
SØNDERBORG - Telf. 2 27 72

Varde

FARVEMESSEN

Altid til tjeneste med gode råd ...
Farver - Lakker - Tapeter
Storegade 22 - VARDE - Tlf. 2 05 45

P. H. KORSGAARD

Ure - Guld - Sølv
1. kl. reparationer udføres
Vestergade 12 - VARDE - Tlf. 2 01 64

Nyborg

SPROTOFTEN's

Blomster - Frugt - Grøntsager
N. Ledet Jørgensen
Stort udvalg i DYBFROSTVARER
Butikstorvet Sprottoften - NYBORG - Tlf. 1420

Bison Lædervarer

Nørregade 10 - NYBORG - Tlf. 1814

Ribe

RIBE ISENKRAM

Stort udvalg i
værktøj - glas - porcelæn - køkkenudstyr
Torvet 13 - RIBE - Tlf. 2 01 18

KELSEY OTZEN SELVBETJENING

Kolonial - Vine - Delikatesser
... et godt sted at handle
Tangparken - RIBE - Tlf. 2 05 99

CALLESEN

Farve- og tapethandel
Ydermøllen - RIBE - Tlf. 2 01 97

Tal RADIO og FJERNSYN med

Lauridsen & Jensen
Nederdammen 29 - RIBE - Tlf. 2 01 20

KØDBØRSEN

H. Damkjær Nielsen
... nogle køber for dyrt - de andre køber i
Kødbørsen, Grydegade 9 - RIBE - Tlf. 2 00 75

RINGBILERNE

RIBE

Tlf. 2 03 33 - Vagt hele døgnet

Bevar Deres humør - kør på cykel ...

CYKELHANDLER HANSEN

har også én til Dem. BRENNABOR knallert forhandler
Sønderportsgade 34 - RIBE - Tlf. 2 02 83

TEKNISK HUSHJÆLP

Hjemmefrysere - Køleskabe - Vaskemaskiner
Centrifuger
Sct. Pedersgade 7 - RIBE - Tlf. 2 10 71 (også aften)

Aabenraa

Vil De Dem nydelse skaffe - drik daglig

SKØDTS KAFFE

Kolonial - konserves - tobak - vine
Klinkbjerg 17 - ÅBENRAA - Telf. 2 30 70

Kan De li' sønderjydske spegepølser ...
da forlang altid - det skal være fra

SØNNICHSEN I HØJER

Præmieret på internat. udstilling i København 1963
Telefon (047) 4 23 09

for sammensætning af mange morsomme ting. Jeg har f.eks. lavet et billede, hvor min hustru står i min hånd, så det kan da siges, at jeg har hende i min hule hånd. Ligeledes har jeg et billede, hvor hun er inde i et æg.

Knud Sidal.

AGFA tips

Hvis absolut påkrævet, kan Agfa Recordfilmens superfølsomhed sættes endnu et par DIN-grader i vejret, ved at fremkalde filmen i en frisk Atomal Neu (20° C) i 25 min. i stedet for i 12-15 min. Den kraftigere kontrast og det større korn kan mildnes ved en blødere papirgradation.

En for lang fiksering af papirbilleder virker som en afsvækning, derfor bør den normale fiksertid overholdes.

Hvis optagelserne ikke kræver en speciel finkornsfremkaldelse, kan også Isopan Ultra og Isopan Record fremkaldes i Agfa Rodinal, 20° C. Isopan Ultra: Rodinal 1:50, 16-19 min. Isopan Record: Rodinal 1:50, 15-20 min.

Fingeraftryk på hindsiden af CT 18-dias kan evt. fjernes - hvis det sker omgående - med en tot vat, gennemvædet med »tetra«, og med let hånd. I fingeraftryk kan der være stoffer, som trænger ned i emulsionen og forandrer farverne.

Summer det i iseddikebadet, skyldes det, at fremkalderalkali + eddikesyre danner små blærer, der stiger op og springer med et lille blob. Det sker imidlertid kun, hvis billederne ikke bevæges - tag det derfor som en påmindelse om at indhente det forsømt.

Er der »fedtpletter« på billederne, er iseddikebadet for kraftigt, eller de har ligget for længe heri, så syren er trængt ind i papirfiltret. ½ minut i iseddikebadet er fuldt tilstrækkeligt.

DANSK

LANDTEKNIK

T. DRAGSTRUP

Strandgade 45 — Helsingør

Tlf. 21 45 18

Fikserbadets udnyttelsesgrad pr. ltr. = 15-20 rulle- eller småbilledfilm 135/36, - 20 bl. 30 × 40 eller 200 bl. 9 × 12.

Selv når den indbyggede blitz i et kamera som f.eks. Agfa Iso-Rapid IF ikke benyttes, »tappes« der dog ved hver optagelse af 6 volt-batteriet og dermed også af batteriets levetid. Derfor: svigter blitzeren, så kontroller først batteriet.

Forenings-nyt

Til frimærkesamlere!

Danske Jernbaners Idræts- og Fritidsforbunds Filatelistklub starter for næste sæson sin udvalgs-cirkulation i september. Og da vi ved, at der blandt jernbanepersonalet findes mange frimærkesamlere, som søger bytte- og afsætningsmuligheder for deres dubletter, tilbyder klubben disse at deltage i udvalgs-cirkulationen. Klubben har for tiden 6 cirkulationskredse for hele landet, således at alle kan være med, hvor de end bor.

Klubben er medlem af og har kontakt med Fédération Internationale des Sociétés Artistiques et Intellectuelles de Cheminots (F.I.S.A.I.C.)s Filatelistunion, der arrangerer internationale frimærkeudstillinger for jernbanepersonale, sidste gang i Mainz, Tyskland, med 200 udstillere fra 12 lande.

Alle, der er beskæftiget ved jernbanerne, kan optages som medlemmer. Skriv til uddertegnede, og alle oplysninger tilsendes omgående.

Johs. Christoffersen,
Rosenvangs Allé 20, Århus C.

Personalia

Thisted

Trafikkontrollør K.M. Pedersen, Thisted, er udnævnt til stationsforstander samme sted, hvor stfst. S. K. Jensen har søgt afsked på grund af alder (67 år).

Bredebro

Overtrafikassistent N. M. Nielsen, Nyborg, er udnævnt til stationsforstander ved Bredebro st, hvor stfst. S. S. Nielsen har søgt afsked på grund af svagelighed (63 år).

Blåhøj

Stationsmester J. Dyhr, Uglev, er i anledning af, at Uglev er nedlagt, flyttet til Blåhøj st, hvor stfst. S. E. Poulsen har søgt afsked på grund af alder (70 år).

Dødsfald

Tidligere direktør for Hjørring Privatbaner, Johs. Krogh, er død, 81 år. Han gjorde som ung tjeneste ved Horsens Privatbaner, Thisted-Fjerritslevbanen og Ringkøbing-Ørnhøj-banen, før han i 1913 kom til Hjørring Privatbaner, hvor han blev driftsbestyrer i 1934 og fra 1946 direktør.

Stationsmst. F. S. Nielsen, Farre st. 1938-46, 84 år.

Lokofører M. V. Rasmussen, fh Struer, 83 år.

Banearbejder C. Andersen, fh Marslev, 78 år.

Lokofører C. A. Laursen, fh el-kontrol-len Av, 73 år.

Overportør C. G. Mariager, fh Randers, 72 år.

Overportør N. E. Christensen, fh Køge, 67 år.

Pakhusformand H. V. Hansen, fh Fredericia, 70 år.

Pakhusformand K. S. Nielsen, fh Kbhvn. Gb, 67 år.

Togfører G. Jensen, fh Randers, 67 år. Motormand J. C. F. Larsen, Korsør ovf., 67 år.

Lokofører S. W. Assens, fh Kalundborg, 64 år.

Togbetjent Aa. Jørgensen, fh HHGJ Helsingør, 63 år.

Banevogter C. H. Schneider, Englerup, 61 år.

Overportør S. A. Grausø, Odense, 46 år.

Portør E. D. Jensen, Østerport, 39 år.

Fra forretningsverdenen

Kendt dansk industri til ny fabrik

At sund dansk industri har formået at hævde sig, ikke alene herhjemme, men også på hele det europæiske marked, bevises endnu en gang af industriaktieselskabet Odin Clorius, der nu har samlet hele sin stærkt ekspanderende virksomhed i nye og tidssvarende lokaler i Skovlunde.

Fabrikken er opført af pre-fabrikerede shed-haller og dækker et areal på 5.000 m². Da den nuværende expansion synes at fortsætte, har man sikret sig plads til

yderligere udvidelser, som man iøvrigt har været så forudseende at projektere samtidig med den nye fabrik.

Alt i den nye fabrik var forberedt til den mindste detalje, således at flytningen kunne ske uden produktionsstop. En effektiv rationalisering i de forskellige produktionsled er en af årsagerne til, at Clorius har kunnet hævde sig i den skarpe konkurrence, idet man med nogenlunde det samme antal ansatte har kunnet øge produktionen væsentligt.

Industriaktieselskabet Odin Clorius blev grundlagt af ingeniør Odin Clorius, som efter at have arbejdet for forskellige danske virksomheder tilbragte nogle år i udlandet. Her blev hans interesse for automatik vakt, og den første varmeregulator blev fremstillet i 1902. Den arbejdede perfekt så sent som i 1959, og den kunne have fortsat endnu i mange år, men blev taget ned og anbragt på virksomhedens museum.

Ingeniør Clorius startede i sin mors køkken, og i 1905 indledtes den egentlige produktion i egne lokaler, hvorefter firmaets navn hurtigt blev kendt af offentligheden.

Menigmand kender bedst Clorius fra varme- og varmtvandsmålerne, men firmaets produktion spænder over en lang række produkter inden for det varmetekniske område. Clorius har bl. a. haft stor betydning for udnyttelsen af fjernvarmen, som har vundet så stor udbredelse i de senere år. Med sin mangeårige erfaring inden for varmeregulering har firmaet udviklet en speciel *fjernvarmeautomatik*, som er førende på dette felt. Et af de sidste skud på stammen er en *Klamastat*, en automatisk varmemester, som styrer varmereguleringen ad elektronisk vej. Denne reguleringsmetode gør det bl. a. muligt at holde fuldstændig konstante temperaturer i lokalerne uanset vejrets skiften.

Der er god grund til at ønske de ca. 250 ansatte tillykke med de dejlige nye lokaler, hvortil de fleste flytter med – et godt udtryk for den gode atmosfære, der kendetegner det gamle firma.

HUMØR

☆ * piller

En veritabel telefon-orkan

satte forleden nærværende blads samtlige ledninger ud af normal funktion, idet det igen var galt med My'erne. Det rygte

havde nemlig bredt sig, at det var disse maskiners støj og rystelser, der var årsagen til, at vi så sjældent fik regnvejr.

Det var de mærkeligste mennesker, der stillede bekymrede spørgsmål til os. – Således mener vi bestemt at have genkendt smedenes formand, der dog ellers menes temmelig våd, nærmest gennemblødt, af sin nærmere omgang med nævnte trækraft, hvilket dog ikke skyldtes nedbør, men en gevaldig vandgang. – Endvidere forsikrer en af vore unge volontører, at en foresporger, hvis optræden var både meget saglig og umiskendelig p e n, utvivlsomt var identisk med chefen for 4. regimente i Sølvgades kaserne. (Ansvh. red. tager dog her ethvert forbehold).

Da det værste uvejr var drevet over, undersøgte vi selvfølgelig sagen til bunds, og det viste sig som så ofte før, at der virkelig var noget om snakken.

Rygtet havde oprindelig lydt på det, iøvrigt bemærkelsesværdige, at meteorologerne efter My'ernes anskaffelse aldrig mere forudsagde regnvejr. Punktum!

Dette var sikkert udledt af, at vejrmeldingerne for Jylland og øerne – men ikke for Bornholm – som regel bebudede: Såfremt det tørre vejr vedvarer, kan der næppe ventes regn!

At My'erne ikke er helt skyldfri i dette forhold, kan ikke nægtes, idet det dog var dem, der fortrængte vore damploko, der jo var usvigelige regnvejrbebudere, – nemlig når røgen slog ned. Og denne vigtige indikator blev ganske unddraget vejrtjenesten.

Vi kan iøvrigt i sagens kedelige interesse tilføje, at videnskabsmændene selvsagt straks søgte sig en brugelig erstatning og resolut fyldte institutets have i Ordrup med et utal af mejsekasser, idet musvitterne som bekendt også har indlagt sig stort ry som vejrspåmænd. Med et døgn varsel kan de forudsige næsten alle former for nedbør ved energisk at »file« løse af alle kræfter og i alle grader, – lige indtil den sværeste grovfiling, når en ordentlig skylle kan ventes.

Savnet af lidt lokorøg blev derved desværre alligevel ikke afhjulpet, idet samtlige kasser blev taget i besiddelse af gråspurve, der er helt ubrugelige til heromhandlede formål, idet selv ældre eksemplarer aldrig udviser synlig værk i lemmerne formedelst vejrförändring og heller ikke har andre gigtiske anlæg.

Af: En Beatless' erindringer

Alle piger under 18 opfører sig gran-giveligt som lystfiskere, – de er bare ude efter bid!

Fra privatlivet

Gardinet er i vor tid en vigtig detalje i rummets komposition, både når det gælder form og farver, og her kommer kunstnerne os til hjælp i det samarbejde, der nu foregår mellem dem og tekstilproducenterne.

Som en historisk kuriositet kan man nævne, at ordet gardin kommer fra det latinske »Cortina« = forhæng, indhegning, som kendes fra middelalderen og oprindeligt blev brugt som inddeling af rummet og forhæng for himmelsengen for at holde kulde og træk ude. Derfra stammer også betegnelsen »gardinprædiken«, der oprindeligt var hustruens straffetale til manden – eller omvendt bag ægtesengens gardiner.

Den så det straks!

Næppe var den grimme ælling – ifølge H. C. Andersen – kommet ud af ægget, før den frit og uforbeholdent udtalte sig om denne, dens nye verden: – Pip!! – sagde den, og gentog ydermere dette flere gange med tiltagende eftertryk.

Er der brok med tunnelbanen?

Dette at gå i dybden med sit arbejde, må ikke forlede til nogen som helst underminering – af nogen eller noget! – udtalte en kendt professor forleden.

Hvem véd hvad?

Kan en afbryder – i en forsamling – kaldes en kontaktmand!?

Halvsadisterne i hæren

Forbasket!! – brølede sergenten, har den ka'l ikke haft hele 20 år til at nyse i, – så han ikke behøver at ødelægge hele tatooot for os!??

Fra »Bakkens Hvile«

At Arthur blev hældt ud forbavser mig s'gonte, – for han har nemlig karakter, og det kunne aldrig falde ham ind at fedte for autoriteterne – ved at give øl til udsmideren!!

Officielt meddeles det,

at sædelighedspolitiet nu har udvidet sit område til også at omfatte usædeligheden.

LIND HANSEN
KULTORVET 14 · C. 6288
LEVERANDØR AF CLICHEER
OG BILLED MATERIALE
TIL DE MEST BETYDENDE
DAG- OG UGEBLADE I KØ-
BENHAVN OG PROVINSEN

Nykøbing Falster

SPAREKASSEN I NYKØBING PAA FALSTER

En af naturens mange skønheder er blomster
Hyg Dem selv — sæt levende blomster paa bordet
. . . køb dem i „AALYKKE“
Jernbanegade 38 - NYKØBING F. - telefon 85 07 23

Cykelforretningen VULKAN
Otto Petersen
Cykler - Knallerter - Tilbehør og 1. kl. service
Nygade 9 - NYKØBING F. - Telf. 85 13 06

ARNE AA. RYDE
eksam. ejendomsmægler
Tværgade 15 - NYKØBING F. - Telf. 85 21 72
Villaer og ejendomme anvises til køb og salg

NYKØBING F DEPOT
K. B. Hansen
BP rustbeskyttende fyringsolie
BP Petroleum
Vestensborg alle 25 - Nykøbing F. - Telefon 85 03 63

Sakskøbing

VESTERGADES FARVEHANDEL
F. THOMSEN
Farver - Lakker - Tapeter - Linoleum
Stort udvalg i kunstnerartikler
Vestergade 17 - SAKSKØBING - Tlf. 89 47 37

Maribo

SOLMER'S BAGERI - KONDITORI
Alt i brød og kager til daglig og fest
Vestergade 22 - MARIBO - Tlf. 77

Alt i FOTO og KINO
FOTO-SPECIAL
Fotografering - Amatørarbejde
Østergade 19 - MARIBO - Tlf. 717

MØBLER der pryder ethvert hjem...
MØBELHALLEN
Østergade 3 - MARIBO - Tlf. 222



Randers-Hadsund Jernbane 1/2

Nakskov

Den fornuftige husmoder køber i
KP - SELVBETJENING
der har det hele - og giver 3% på alle varer
Søndergade 12 - NAKSKOV - Tlf. 591

J. C. CHRISTOFFERSEN
statsaut. revisor
Nørrevold 5 - NAKSKOV - telf. 777 og 1677

Padborg

**TEXTIL køber man i
TEXTILHUSET**
Nørregade 38 - PADBORG - Telf. 7 34 67

H. F. HANSEN
Urmager - Optiker - Guldsmed
- **vi har kvalitetsuret for Dem!**
Alt i optik - Reparationer udføres
PADBORG - Telf. 7 32 74

Tønder

SVEND KIRCHHEINER
Højspændingsinstallatør
Vestergade 7 - TØNDER - Telf. (047) * 2 20 45

JAKOB Christiansen
Salg og service
Carstensgade 1 - TØNDER

Museumsbanen

MARIBO - BANDHOLM HAVN

KUN SØNDAGE:

Maribo	afg. kl. 10,10	12,00	14,10	15,40
Bandholm	afg. kl. 11,10	12,35	14,55	16,40

Veteranskibsruuten

Sakskøbing afg. 10,40 og 14,40. Bandholm afg. 12,30 og 16,30

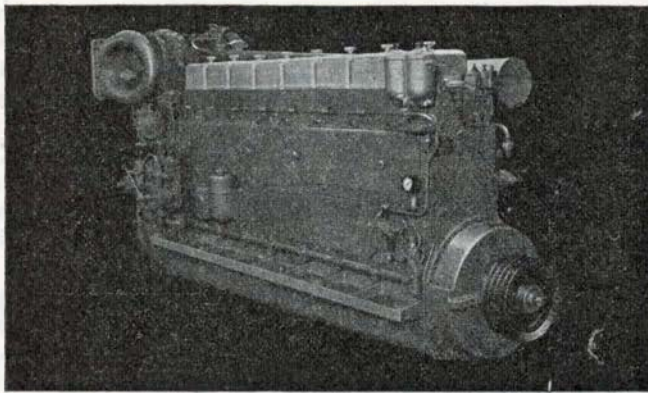
Støt BONUSanken Brug BONUSbanken
Anfordring 3% Bankb. 3 mdr.s ops. . 5%
Checkkonto 4% Bankb. 6 mdr.s ops. . 6%
Bankb. 3 mdr.s ops. . 5% Bankb. 9 mdr.s ops. . 7%

Foruden rente fordeles halvdelen af bankens nettooverskud som BONUS blandt indskyderne.
Giro 5010 - Telf. HERNING (071 1) 1144



M·A·N

LEVERER



DIESELMOTORER
MOTOROG
SPECIALVOGNE

TIL

jernbanedrift

MASCHINENFABRIK AUGSBURG - NÜRNBERG AG - WERK AUGSBURG

Repræsentant i Danmark

PROTECHNICO ½

VESTER FARIMAGSGADE 1 - KØBENHAVN V. - TELEFON MINERVA (0154) 2062