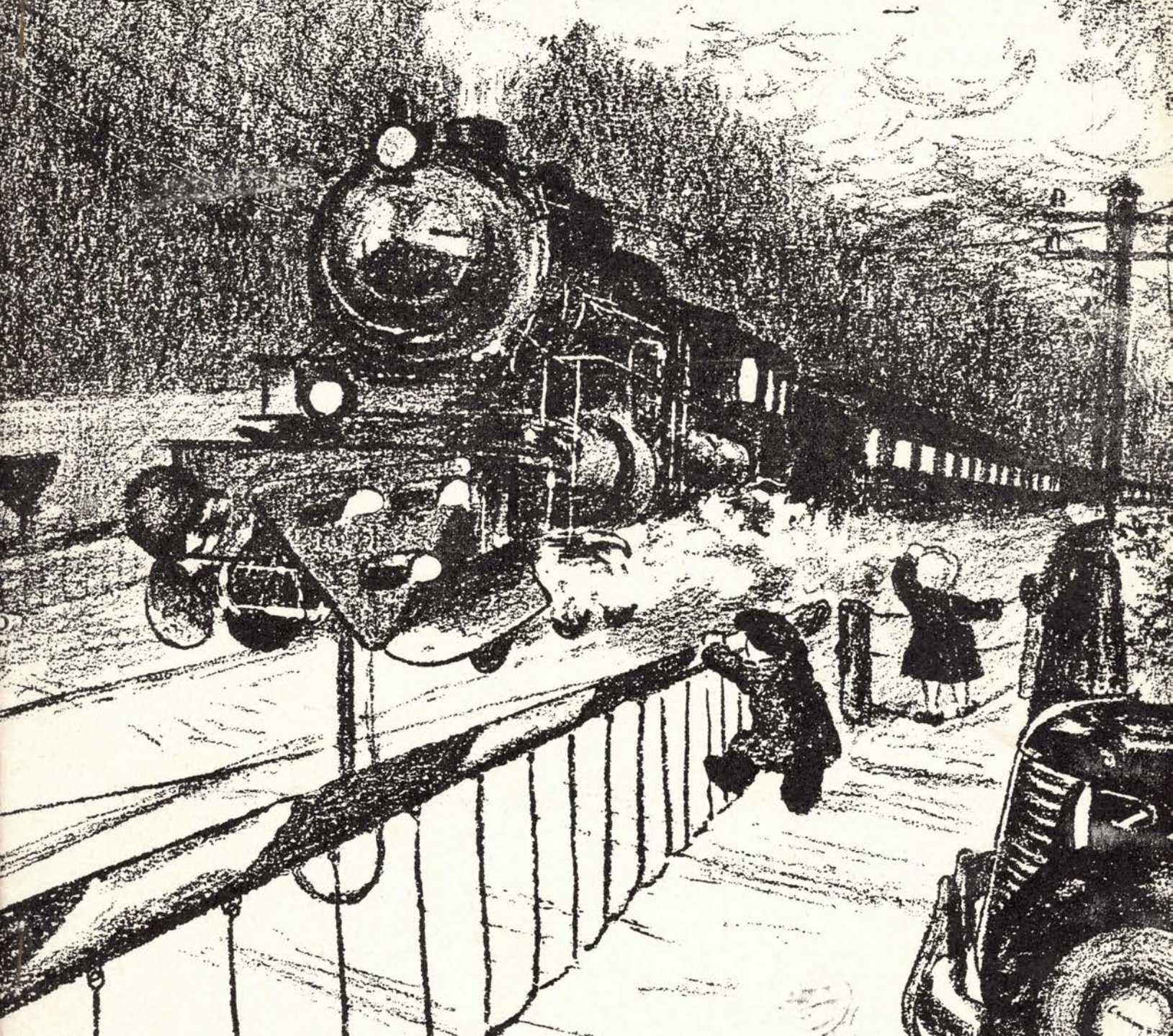


Jernbane-Bladet



**Syd- og Vestjydsk
julenummer 1964**

STRUER ANDELSSVINESLAGTERI

Pølser – Fedevarer – Konserves af prima kvalitet
Statskontrol 38
Telefon Struer 5 07 00

Gør som DSB –
lad de elektriske installationer udføre af

K. JOCHUMSEN

H. Grønnes Eftf.,
Østergade 23, Struer – Tlf. 5 11 44

HURUP MOTOR CO. A/S

Tlf. 155 – 256
Aut. Ford og Fordson forhandler

Aktieselskabet

ARBEJDERNES LANDSBANK

Filialen i Esbjerg



MASKINFABRIK

Lem st.
Telefon *188

Ballesgaard BLOMSTER

Varde – Telefon 2 06 18

HOLSTEBRO BANK

Aktieselskab
Grundlagt 1871
Store Torv – Holstebro

Aktieselskabet

S K J E R N B A N K

Telf. 4 - 304
Kontorer i Borris - Trolldhede og Finderup

HOLSTEBRO LANDMANDSBANK

Aktieselskabet

... med hvor der sker noget

En ost, De vil nyde som et kunstværk

»Castello«

... er en kulinarisk oplevelse
Castello fås hos ostehandlerne
Prøv den i dag for Deres egen mund!
Tholstrups Osterier – Telefon Taulov 148

TJÆREBORG-HUSE

Tjæreborg Trævarefabrik
Telefon 48 og 148



Skænk vin – skab glæde
Vi har stort udvalg i vine og tobak –
vi har også mange gaveideer.

PETER PETERSEN

Perlegade 3 – Sønderborg – Telf. 2 36 61

CHRISTIANSFELD MOTORCOMPAGNI A/S

Aut. RENAULT forhandler
DAVID BROWN-traktorer
Telefon 6 13 26 og 6 16 45



**Hvis
jule-
manden
var en
dame...**

Hvis julemanden var en dame, vidste hun nok, hvad der skulle være i gavepakkerne: dejlige PHILIPS-gaver – gaver, der i sig selv er en hyldest til modtageren – gaver af kvalitet f. eks.



Philips el-sliber
Kr. 49,-



Philips Beauty Set
Kr. 78,-



Philips 3-speed
mixer Kr. 98,-



Philips Philisol 355
Kr. 295,-

eller også:

Philips klippe-sæt	Kr. 29,-
Philips Infraphil	Kr. 98,-
Philips strygejern	Kr. 59,-
Philips damp-strygejern	Kr. 98,-
Philips tørrehjelm	Kr. 128,-
Philips el-gryde-pande	Kr. 195,-
Philips el-sovetæppe	Kr. 295,-

Kort sagt:

VÆLG KVALITET - VÆLG



PHILIPS

H. P. THERKELSEN A/S

Internationale transporter og spedition
Telf. Padborg-Krusaa 7 14 54

LARSEN & RASTORP A/S

International spedition
Telf. Padborg-Krusaa 7 31 12

SPEDITION KLOSTER

International transport og spedition
PADBORG

JUNKER OG CO. A/S

International transport og spedition
PADBORG

FREDSTED SAVVÆRK

Kresten Rask
Fredsted pr. Viuf – Telf. Højen 210

AUTOLAKERERIET „KOLDINGHUS“

Carl Schorling
Lærkevej 8 – KOLDING – Telf. 2 41 10
Hurtig oplakering af alle vogne

NANCY HONUM

Kolonial – Konserves – Vine – Tobak
Ekstrafin kaffe
Sundmarksvej 61 – Telefon 2 50 05

O R A

Benzin – Brændselsolie – Smøreolie
Telefon Padborg-Krusaa 7 31 81

ADAMS TRANSPORT CO. A/S
PADBORG**JENS JENSEN I/S**

Transporter og spedition
BOV – Telefon Padborg 7 30 85

MAGASIN FROST

Det rigtige sted for damerne at handle
Vestergade 5 – AABENRAA – Telf. 2 28 13

ANDR. HANSEN

Handels- og blomstergartneri
v. Banegaarden – GRAASTEN – Telf. 5 14 39

KOLDING FOTO

v. R. Hartimmer
Jernbanegade 32 – Kolding – Telf. 2 00 54
Alt fotoarbejde udføres

HUSQVARNA SYMASKINER

v. Aksel Jensen
Sct. Jørgensgade 43 – SØNDERBORG – Telf. 2 44 23

JULEN 1964



Atter belaver vi os på at fejre julefest. Det er som, at vi i december måned sætter ind med en slutspurt i årets kapløb om at få gjort noget af alt det, vi har tragtet efter og måske forlængst skulle have sørget for var gjort. Hvorfor kommer menneskene først i tanker om at hjælpe de, der har hjælp behov, når vi nærmer os jul? Hvorfor sender vi kun hinanden et kort og hilsen til jul? Vi er os selv nok – alt for meget – er vel det rette svar herpå.

Hvad er så meningen med julen? Det må vel være at efterleve julebudskabet, der taler om fred på jorden og i menneskene velbehag. Ordklangen er gammeldags, i vore dages sprog vil det vel hedde fred og tryghed, men enten vi nu siger det på den gamle højtidsklingende måde eller på den mere moderne, så er det givet, at der ikke er tænkt på fred og velbehag, fred og tryghed bare juleaften og de nærmest følgende dage, men fred og tryghed bør der være blandt alle i alle årets og årenes dage.

Det vil vel ikke altid være muligt at få den rette julestemning frem i alle jernbanehjem, i de hjem, hvor far skal møde til tjeneste og være med til, at alle de julerejsende når frem til de hjem, hvor de skal være med til at skabe den rette julestemning. Det er nu engang jernbanemandens lod, sådan har det altid været og kan vel ikke være anderledes, det er alligevel noget af en æressag for hver enkelt jernbanemand i bevidsthed om at have været med til at ofre sin juleaften blandt sine kære, for at andre kan nå deres bestemmelsessted.

Desværre er der kun få, der rigtig værdsætter jernbanemandens indsats på denne aften. Selve vor etat er vel den, der har mindst tilovers for det personale, der har tje-

neste juleaften – slet intet og mindre kan det ikke være. Vi er ikke misundelige på de etater, hvor der gives ekstra betaling for jule-tjeneste, juleaftensmad m. m. Men er der i det hele taget nogen af de bevilgende myndigheder, der ville sætte sig imod, at der også var lidt ekstra til de jernbanemænd, der udfører tjeneste juleaften? Mon det ikke er fordi, at banernes ledelse ikke gør tjeneste juleaften eller i juledagene?

Julen er børnenes fest – julen er hjemmenes fest! Lad os derfor ønske og håbe en god og glædelig julefest i alle hjem!

-bro

Restaurant »På Fortovet«

og baren på Østerport station

anbefales

POUL GUDMANN



AUSTIN

De Forenede Automobilfabriker A/S
Nyhavnsgade, Esbjerg. Tlf. *2 52 00

holger alexandersen

MØBLER

Møbler i alle stilarter
Strandbysvinget – Esbjerg
Tlf. 2 70 52 – 2 87 16

HOLD DEM TIL VOLVO —
den holder til DEM

J. ØSTERGAARD VEJVAD

aut. VOLVO forhandler
Samsøgade 2 - Esbjerg - 2 55 55

**ESBJERG
EKSPORTMARKED**

Damekonfektion – Kjoler
Trikotage – Udstyr – Babyudstyr

BUNDBAARD TEXTIL

Strandbygade 4 – Esbjerg

Chr. F. Christensens efft.

PETER M. GUBI

Teglværksgade 42 – Esbjerg – Tlf. 2 00 43
Kolonial – Vin – Delikatesser
Tobak – Tipstjeneste

Gør et velfriseret hår til en selvfølge

SALON K I S

Hanna Holm

Skolegade 16 – Esbjerg – Tlf. 2 23 83

JAMA MARKED

Højtoftevej 1 – Esbjerg – Tlf. 2 68 22

Banepersonalet anbefales

Vesterbyens Farvehandel

Frede Alsrud
Strandbygade 56 - Esbjerg
Telf. 2 19 82
Farver - Lakker - Tapeter

„ANNAS GRYDE“

... hver dag flere varme retter
– det er nemt, godt og billigt ...
Spangsbjerggade 18 – Esbjerg
Tlf. 2 05 16

AUTO FORUM

– stedet for bilister –
Exnersgade 17 . Esbjerg . Tlf. 2 20 22

„FISKEHALLEN“

Harry Bohn
Jernbanegade 62 – Esbjerg
Tlf. 2 22 67

**Land- og byboernes
Møbelmagasin**

Borgergade 74 – Esbjerg
Tlf. 2 78 44

Det er her man kommer –
og kommer igen

C A T I S K O

Gl. Vardevej 21 – Esbjerg
Telefon 2 48 06

BRDR. JEPSEN

Slager- og pålægsforretning
Gl. Vardevej 27 – Esbjerg
Tlf. 2 53 56

BRDR. M. & O. LARSEN

Vognmandsforretning
Jernbanens vognmand
Telefon Esbjerg 2 11 88

CARLO DEGN

Ure – Optik – Guld og sølv
Strandbygade 88 – Esbjerg
Telf. 2 35 90

Jason

Kongensgade 98
Telf. Esbjerg 2 35 34

Kaj Braad's Boghandel

Kongensgade 87 – Esbjerg
Telefon 2 11 77

Henning Larsen

Købmand – Gefionsparken
Kvaglundsgade 45 – Esbjerg
Telefon 2 61 53

**Mathiasen's
Tobaks- og Vinhandel**

Jernbanegade 62
Telefon Esbjerg 2 23 07



Restaurations Jerne

Fredensgade 28, Esbjerg
tlf. 2 82 83

Alfred Krabbenhøft A-S

Murerarbejde – Jernbeton
Kloakarbejde – Letbeton
ROCKWOOL-hulrumsfyld
Esbjerg – Telf. 2 10 54
Aut. indblæsningsfirma

Esbjerg Honningfabrik

Spis „LYNG“ og „BLOMST“
Kongensgade 8 – Esbjerg
Tlf. 2 95 81

ROBERS MØBLER

Storegade 144 – Esbjerg
Telefon 2 49 06

MOBIL service

Børge Christensen
Storegade 127, Esbjerg – Tlf. 2 49 53

De møder mode og kvalitet i

Modehuset EVA

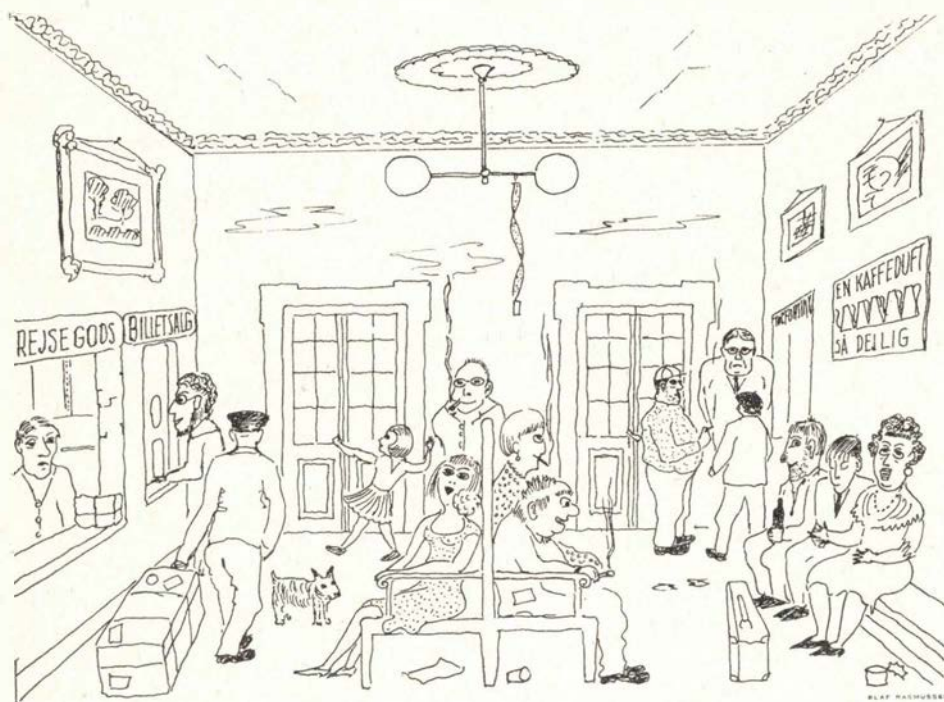
Specialforretning for kjoler og
konfektion
Kongensgade 98 – Esbjerg 2 35 36

Mogens Christensen

SYGEPLEJEHUSET
Gummistrømper – Støttestrømper
Strandbygade 4 – Esbjerg
Tlf. 2 68 26

Den Danske Landmandsbank
Esbjerg Afdeling

Rejseliv 1964



Mens vi venter på tog

Som bekendt er vor store, lokale privatbane, Lollandsbanen, forsynet med usædvanlig hurtige tog – så hurtige, at de aldrig behøver at afgå før en halv time efter den i fartplanen fastsatte afgangstid; man når med garanti frem i god tid, før det næste tog til København afgår, ja, man kan næsten altid nå at se sig grundigt om i Nykøbing, efter at man har hvilet sig oven på den lange rejse fra Nakskov. (Her må dog indskydes, at da Lollandsbanen også på dette område er forud for sin tid, har man på alle ture indført automatisk hvile og afspænding efter den nu så moderne vibrationsmetode). Men jeg sad altså på en bæk i hallen på Nakskov banegård, mens Torben og Jørgen, som jeg skulle rejse til Bornholm sammen med, lige var smuttet ind på restauranten for at få sig en grøn ... sodavand.

Jeg sad og betragtede det myldrende liv i hallen: En lille pige stod og svingede med døren, og en drager slæbte en stor kuffert over mod udgangen til perronen. Lige for mig hang der en tavle på væggen, beregnet til at give oplysninger om togforsindelser – men der stod ikke noget på den, privatbanerne skal jo spare, og man havde brugt for mange svampe til at

viske ud med. Pludselig følte jeg en gyssen ned ad ryggraden, det var fordi der blev åbnet en dør, så en kold trækvind fo'r gennem lokalet. Ind kom en ældre mand i arbejdstøj, det var torsdag aften, og, som Storm P. har sagt i en lignende situation, »han are ret betrukken og dinglete hid og did«, kort sagt, han havde været ude at tage sig et lille forskud på sit otium.

Under udfoldelsen af en vældig viljestyrke fik han sat sig på bænken overfor, lige under et reklameskilt med teksten »En kaffeduft så dejlig«. Jeg sad lige i skudlinjen. Vi havde vel siddet og ladet, som om vi ikke interesserede os for hinanden, i fem minutter, da døren på trods af den automatiske lukkeanordning blev åbnet ved et vældigt brag, og ind tren, omend med besvær, en større kvinde med en mandsling i kølvandet. Hun styrede målbevidst lige hen mod bænken over for mig, plantede med brask og bram sin kuffert på den arbejdsklædtes ligtorn, parkerede sin mand i et hjørne af bænken og lod sig så flyde ud over den resterende plads. Tungtåndende mente hun at måtte give udtryk for sine oplevelser:

»Det er faneme en rigtig lorteby. Her

kommer man støvende helt hernel fra København, og så bliver man udsat for sådan en behandling.«

Jeg har nu altid syntes, københavnsk har sådan et vist bramfrit, forsorent præg, der gør det tiltalende.

»Jeg ved ikke, hvad De giver. Her skal man rejse så langt væk, fordi de på sådan et skide kontor siger, vi kan få en ordentlig lejlighed hernede.«

Den fulde var ikke oplagt til modsigelse:

»Ja, det er sgu rigtigt.«

Kæmpekvinden havde fået vejr nok til at fortsætte:

»Ja, det byder man os, det gør man virkelig, det er dog for galt, at man skal finde sig i den slags. Der var ikke engang lys på gaden, jeg ved ikke, hvad det er for et skide byråd, der var ikke engang lys på gaden ...«

Den lille mand mente, der var noget, han skulle have sagt: »Jah, og så spørger det på loftet ...«

Hans gemalinde var dog ikke til sinds at lade sig afbryde:

»Jeg ved ikke, om man nogensinde har hørt om sådan en behandling, der var ikke engang lys på gaden, man kunne jo aldrig vide, om det var mus eller rotter, man gik og trådte på!«

Den fulde gav sin uforbeholdne anerkendelse af rigtigheden i det sagte:

»Næh, det er sgu rigtigt.«

Opmuntret ved at få medhold fortsatte hun uden at ænse en let sidebemærkning fra manden om, at det rumsterede mystisk på loftet:

»Næh, vi vil tilbage til København, der har man da i det mindste lys på gaden, men vi er nødt til at blive her i nat, for vi har ikke engang penge til en togbillet, så nu må vi jo se at finde et sted og sove, og så må vi se, om vi kan tomle den hjem i morgen.«

Den fulde sad og så åndsfraværende over på en »spiseseddel«, der oplyste, at Birte Wilke var blevet et nyt menneske; han havde ingen indvendinger:

»Næh, det er sgu rigtigt ...« Lyksaligheden tonede op i ham: »Jeg har sgu en dejlig brandert på i dag ...«

Kvinden satte dellerne i en hovedsagelig opadgående, derpå en nedadgående bevægelse, hvilket fremkaldte et længselsfuldt suk:

»Du kan sagtens, det har en anden én, ikke råd til!«

Den arbejdsklædte var overlegent udeltagende i denne verdens nød: »Jeg har en rig tante.«

Imens havde mandslingen lige så stille siddet og samlet mod, og nu lod han sig gribe af den største handlekraft:

»Jeg går tilbage til lejligheden, de må da i det mindste lade os sove der i nat,

Esbjerg

Esbjerg ny Andelsmejeri
1. kl.s mejeriprodukter
Telf. 2 13 46

Eriksen & Christensen
Aktieselskab
ESBJERG

ERIK STAHL
Ure – Guld og sølv – Optik
Vårdevej 21 – Esbjerg
Tlf. 2 26 46

Godsekspedition „Jylland“
Telefon 2 10 39

OVE JESSEN
Frukt- og grøntforretning
Nygårdsvej 34, Esbjerg – Tlf. 2 49 72

K. PETERSEN
Urmager og guldsmed
Kongensgade 39 – Esbjerg
Telf. 2 06 52

DA CAPO
Legetøj – Festartikler – Hobby
Kongensgade 49 – Telf. 2 11 56

J. Villemoes
Kulforretning A/S
Havnegade 10, Esbjerg – Tlf. 2 53 00

Vin- og tobaksforretningen
M. Olesen
Banegårdspladsen (Jernbanegade 40)
Esbjerg – Tlf. 2 56 86

HOTEL ESBJERG
Skolegade 31
Telf. Esbjerg *2 81 88

Viggo Madsen
BAGERI - KONDITORI
Frodesgade 13 - Esbjerg - tlf. 2 49 70
Filial: Kronprinsensgade 100
tlf. 2 56 50

**APOTEKERNE
I ESBJERG**

Rørkjær Bryggeri
og mineralvandsfabrik
Esbjerg – Telefon 2 84 82

Wiggo Kongstad A/S
Fiskebrogade, Ny Havn – Esbjerg

Storegades Fiskehus
E. Poulsen
Esbjerg – Tlf. 2 97 30

Cyklforretningen
V. Christiansen
Str. Kirkevej 322 – Tlf. 2 38 68

SPAR selvbetjening
N. Lund
Storegade 65 – Esbjerg – Tlf. 2 97 35

I-MOLLER HØRGAARD
URMAGER & GULDSMED KONGENSGADE 75

Guld – Sølv – Ure – Optik
Kongensgade 75 – Esbjerg
Telefon *2 94 77

Bevar sundheden – kør på cykel
G. Andersen (Juhl's efft.)
Alt i cykler og tilbehør
Reparationer hurtig og billigt
Strandbygade 17 – Esbjerg – Tlf. 2 17 03

Mal og bevar hvad De har –
A. Chr. Knudsen
Tapeter og malervarer
Nygårdsvej 10, Esbjerg – Tlf. 2 12 64

Gørding

HOTEL GØRDING
Viktor Holm
Tlf. Gørding 13

Gorm Chr. Hansen
Urmager og guldsmed
Telf. Gørding 90

Henry Henriksen
Manufaktur
Gørding – Telf. 7

FR. HOLST
Landbrugsmaskiner
Telf. 211 og 212
Gørding

CHR. NIELSEN
Tømmerhandel
Gørding – Telf. 8 og 108

Hans Nissen
Manufaktur
Gørding – Telf. 14

TATOL
GØRDING

Tønder

Tønder Andels-Slagteri
Udsalget Vestergade 72, Tønder
Telefon 2 17 30

Lange's
TAPET OG FARVE
Voksdug - Rullegardiner
Østergade 11 - Tønder - Telf. 2 27 60

**Køb julegaverne
hos vore annoncører!**

de kan da ikke byde os sådan noget, når vi ikke engang har et sted at sove i nat!»

Hans kone bifaldt forslaget: »Ja, en nat må man vel tage til takke, selv om der ikke er lys på gaden, næh, så er det noget andet i København ...«

»Ja, det er sgu rigtigt!« Den fulde kunne snart navnet Birte Wilke udenad ...

Vi masede oppakningen op i nettene og trak gardinet for døren, for at alle de andre passagerer skulle tro, at der var fyldt herinde. Idet toget satte sig igang, gik jeg ud på gangen og lod være med at trække i nødbremsen. Gennem et vindue i banegården kunne jeg lige netop se hovedet af den fulde. Han sad og smilede huldsaligt til Birthe Wilke.

Inde i kupéen fik vi hurtigt et spil kort igang; jeg fremførte, at l'hombre var det bedste spil, når man kun var tre. Jørgen og Torben er så dygtige til whist ... I Ryde hørte vi noget spektakel ude fra gangen, men det var først efter et par minutters forløb, at den første stak hovedet ind. »Jamen her er jo næsten tomt!« råbte han, så gardinerne blafrede, »kom allesammen!« I løbet af ingen tid masede fem drenge, der så ud til at være omkring femten, sig ind, og vor bagage blev skånselsløst forvist til et hjørne af nettet. De fem opvakte ynglinge tog ivrigt del i spillet.

»Det er dog dejligt at få spar es,« sagde den ene af dem og blinkede til mig, idet jeg tog ruder es op. Jeg besluttede at spille under ophøjet ro, at lukke mig ind i en skal, der skulle gøre mig utilnærmelig og upåvirkelig. Ved en fejltagelse lagde jeg et forkert kort, og Torben kom med en bemærkning om, at han havde troet, at jeg var stærkere i denne farve; men min sidemand var der, før jeg nåede at opdage, at jeg havde grebet forkert:

»Ok nej, der er ikke en eneste tilbage,« og han puffede mig fortroligt i siden.

Ved at udvise en overordentlig stor påpasselighed lykkedes det os at bevare roen, til vi var et par minutter fra Nykøbing; her kunne vi vel endelig blive af med vore plageånd.

»Nu vil jeg håbe, vi ikke er for forsinkede til at nå toget til København, ellers når vi jo ikke bornholmerbåden.«

Det var Jørgen, der kom med denne uoverlagte bemærkning. Et glædens lys tændtes i vore ledsageres ansigter. »Skal I også til Bornholm? Så kan vi jo følges ad!«

Ved forskellige retirerende og undvigende manøvrer lykkedes det os at slippe usete ind i den forreste vogn, som vi havde næsten helt for os selv. Idyllen varede dog kun til Vordingborg.

En ældre, jeg ville sige distingveret, da-

me valgte at lade os blive hendes kupéfæller. Det er ikke første gang, at min lyst til bananer har skaffet mig fortrædeligheder, så jeg burde have været klog nok til at sige nej tak, da den venlige dame tilbød en sådan. Imidlertid hvade vi jo en lang rejse for os, så jeg gik i fælden og takkede med et høfligt smil, hvilket hun åbenbart opfattede som en opfordring til videre samtale.

»Nå, og hvor skal I så hen?« Vi tilstod.

»Ja, det er sandelig ikke som i mine unge dage, da fik ungdommen ikke så mange rejser, som nu min datter, som jeg er på vej til København for at hente ved skibet, hun kommer lige fra Finland, ja, hun er blevet gift med en finne, og hun har boet derovre i to år nu. De skulle se hendes lille datter, hun er noget af det yndigste, med gule krøller; de siger, hun har krøllerne efter mig, og de yndigste blå øjne, et rigtigt lille nordisk barn. Men min datter har fået den skrækelige idé, at hun kun behøver at lære finsk, tænk Dem, så ville jeg ikke kunne tale med min egen datterdatter, et så svært sprog som finsk er mere end nok for et barn, siger min datter, hun har dårlig nok fået lært det selv, det er så svært, siger de, for der er så mange fald at lære, ejfald og akkussativ og nominativ og genitiv og hvad de nu allesammen hedder, hun siger, der er seksten, og det tager så skrækelig lang tid at lære alt det, men jeg siger altid til hende, at hun meget hellere skulle lære sin mand at tale dansk, for det er jo meget lettere, så kunne hun måske få sin mand til at flytte her til Danmark, i et rigtig lille hus, så kunne jeg tage hen og passe min lille datterdatter, men hendes mand siger, at han er bange for, at jeg måske ville blive træt af ham, så det er bedre, vi bor langt fra hinanden, men det forstår jeg nu ikke rigtigt, for vi har næsten ikke set hinanden, kun et par gange, og da sagde han næsten aldrig et ord, men han kan næsten heller ikke forstå dansk, kun et par af de almindelige ord, men jeg gør jo, hvad jeg kan for at tale langsomt og tydeligt ...«

Jørgen og Torben var i mellemtiden forsvundet med en eller anden bemærkning om, at de skulle hjælpe en ung dame med at bære hendes håndtaske, så jeg var tvunget til at blive siddende med et høfligt udtryk i ansigtet, af og til udstødende et »nej, virkelig« eller »jasåh« eller andre af den slags udtryk, der desværre havde en særdeles opmuntrende virkning på denne pæne ældre dame, der lod til at skænke mig sin egen, sin datters, sin datterdatters og sin svigersøns hele livshistorie, og i forbifarten også en lille indigne-

ret beretning om hendes mælkemand, som en gunstbevisning.

Københavns hovedbanegård! Menneskemylder, fremmede tunger, strålende, mangefarvede lysreklamer, højtalerstemmer, underjordisk brusen af tog, en lille kaffebur som en oase i vrirnen. Vi stod og skyllede støvet af halsen med en kop te ved en af de små standere, da et par halvsovsnige piger kom og spurgte, om vi ikke ville købe deres sidste tre lodder til fordel for børnehjælpsdagen. Jeg var netop i færd med at købe to, da en lille grå mand, der stod med en kop kaffe på standeren ved siden af, med en lavmælt, mistroelig stemme, der havde en bedrevidende, næsten ildevarslende klang, sagde til mig og verden i almindelighed:

»Gør det ikke, gør det ikke! Det er fup og svindel al sammen, der er ingen, der kan vinde i det der.« Dampen fra kaffen slørede hans ansigt, og han lagde pertentligt skeen over på den anden side af underkoppen. »Gør det ikke, det er spild af penge, kun beregnet på at trække penge ud af folk.«

Jeg kom med en svag protest: »Nå, det er da ikke sandsynligt, det kan jo kontrolleres ...«

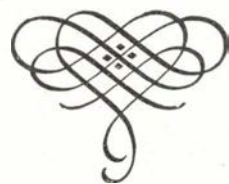
Det lille udtrykøse ansigt drejede op mod mig; to sorte øjne forsøgte at brænde sandheden ind i mig.

Er det ikke altid den bedrevidendes forfærdelige lod ikke at kunne få andre til at indse rigtigheden af det, han selv ved så uudholdeligt sikkert?

»Gør det ikke, gør det ikke, jeg ved det; for to år siden købte jeg for tre hundrede kroner af de lodder, og jeg vandt ikke!« Han gjorde en lille pause, så ordene kunne få tid til at synke til bunds. Det stirrende, modløse blik hæftedes igen på mig, og så kom det: »Så er det faneme da snyd!« Stemmen var spørgende, næsten bebrejdende, og da han ikke formåede at gøre indtryk på mig, svandt han ind i sig selv igen, han lod sløvhedens og bitterhedens maske glide hen over sit ansigt, skuldrene sank, og den personificerede desillusion gled i et med alle. Jeg åbnede lodderne: nittere.

Det stille vand med reflekser af lys, en rolig gliden mod et nyt mål maner til eftertanke – husk disse ansigter, husk disse ord – du kunne jo få brug for dem ...

Tojrejsende.



Sønderborg

Blomster JACOBSEN

Perlegade 56 – Sønderborg
Telefon 2 22 61

BP Servicestation

Åbenråvej 1 – Sønderborg
Telefon 2 36 00
Benzin – Olie – Smøring

Gør Deres indkøb i „RØNHAVEBODEN“ v/ TH. NIELSEN

Rønhavepl. 5, Sønderborg, tlf. 2 49 22
Stort udvalg i tobaksvarer.
1. kl.s vine – Tingleff kaffe
Chokolade – Konfekturer

Vespa, Danmarks mest solgte scooter AKSEL THOMSEN

Aut. forhandler – Specialværksted
Rådhusstorvet 11 – Sønderborg
Tlf. 2 22 71

Trabant 601 familievognen til kr. 9180

Køb hos det førende handelshus
HANS HANSEN & CO. A/S
Sønderborg – Tlf. 2 27 72

HELGE SKJERNING

Guldsmed – Gravør
Perlegade 62 – Sønderborg
Telefon 2 35 22

... De er velkommen til at se vore
gaveartikler i guld – sølv – bestik.
Flere mønstre.
Gravering – Reparationer.

SPISER DE UDE?

Prøv at kigge indenfor!
God mad. Billige priser. Rolige, hyggelige lokaler. Ingen drikkepenge.
KFUM Restauration
Løkken 28, Skanderborg, tlf. 2 29 12

ELLEN KNUDSEN

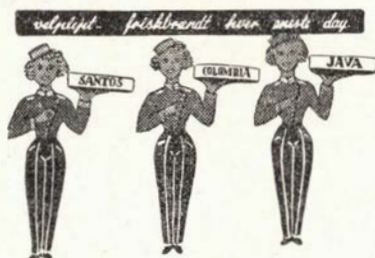
Alt i hjemmelavet chokolade
Stort udvalg i gaveæsker
St. Rådhusgade 19 – Sønderborg
Telefon 2 28 30

HELMER & JØRGENSEN

Manufaktur – Konfektion – Udstyr
Perlegade 28 – Sønderborg
Telefon 2 14 43

Sønderborg

Sønderborg
KAFFE



**BO
BEDRE**
- gå i..

Central-Møbellager 1/2
SØNDERBORG

Købmand Chr. Petersen

Dybbølgade 11 A – Sønderborg
Telefon 2 17 17
Alt i 1. kl. kolonial
og delikatesser

Blomsterforretningen

„IRIS“

Jernbanegade 17 – Sønderborg
Telefon 2 22 66

HANS LORENZEN

Slagtermester
Algade 39 – Sønderborg
Telefon 2 17 70

Specialforretn. i hjemmel. chokolade

JOHANNE BORCH

v/ Karin Albretsen
Jernbanegade 19, Sønderborg
Telefon 2 41 07

Røde Kro

Vi mødes i ...
Brugsen i Rødekro
og får del i dividenden
Tlf. 6 22 23

M. P. Branderup

Købmand
Søndergade – Rødekro
Telefon 6 22 65

HANS HØI

Manufakturforretning
Østergade – Rødekro – Tlf. 6 22 33

J. JANSEN

Blomster – Frugt – Grøntsager
Kranse
Søndergade 1 – Rødekro
Telefon 6 21 74

Johs. Eilersen

Ure – Guld – Optik
Rødekro – Tlf. 6 22 31

Bylderup-Bov

Bylderup-Bov og Omegns Brugsforening

Telefon 6 21 15

Aage Tjørnelund

Bageri – Konditori
Bylderup-Bov – Telefon 6 21 47

Over Jerstal

Carsten Petersen

Vognmandsforretning
Depot for COLAS vejmaterialer
Tøndervej – Over-Jerstal
Telefon 4 72 26

Over Jerstal og Omegns Brugsforening

Telefon 4 72 07

Halbergs Installationsforretning

Bredebro – Telf. 4 13 37

DSB i dag og i fremtiden

Foredrag af gdr. P. E. N. Skov

Ingeniørforeningen havde den 30. november arrangeret et møde i Ingeniørhuset med generaldirektør P. E. N. Skov som taler. Denne gav en række oplysninger om den hastige trafikale og tekniske udvikling, der er i gang. Talte om fjernstyring, færger, elektron-anlæg og Storebælts bro, og man erfarede bl. a. at DSB i dag med sine 91 nye dieselloko præsterer lige så mange togkilometer, som man for 10 år siden måtte have tre gange så mange damploko til at klare.

– En fornyelse af vort vognmateriel er navnlig påkrævet nu, hvor vi har fået den kraftigere trækraft, sagde Skov. Et lille skridt fremad er vi nået med de nye 2. klasses vogne, men DSB må videre.

Om langvejs-transporten erklærede generaldirektøren, at denne i dag var noget helt andet end tidligere, og konsekvensen er, at landstationerne taber deres betydning. Det har DSB taget til efterretning. Flere og flere af dem forsvinder, og endnu flere vil forsvinde. Hvad spor-anlæggene og deres vedligeholdelse angik, anvendtes i dag helt nye metoder, og personalet på dette område var i løbet af de sidste ti år blevet reduceret med 30 procent.

– Man må ikke glemme, at DSB selv fuldt ud må betale den vej, der benyttes. Dette gør vi, selv om jernbanens transport nærmest svarer til den, som på gader og veje udføres af biler med gule nummerplader.

DSB's rutebil- og lastbilvirksomhed

blev betegnet som et ret omfattende forretning. Statsbanernes biler præsterede nu stort set lige så mange vogn-km pr. år som togene præsterede tog-km. Derfor ofrede man bilkørselens rationalisering, modernisering og standardisering særlig interesse. Erfaringen viste, at det var fordelagtigere at benytte de store vogne. Mens busserne for nogle år siden havde 34 siddepladser, benyttes nu en vogntype med 48. I sidste finansår anvendtes 512 busser, og de betjentes af 1131 mand. Hvis vogn- og personaleforbruget i dag havde været det samme som for ti år siden, havde man nu måttet have 126 busser og 155 mand mere til rådighed.

Fugleflugtslinjen havde betydet, at overfartskapaciteten på Østersøen nu var fordoblet. Man undgik at bygge tre nye fær-

ger og undgik en meget bekostelig udbygning af Gedser havn.

Storebælts-overfarten

Tredæks-færgerne, de store anlæg ved Storebælt og meget andet i denne forbindelse, blev omtalt.

– Jeg skal villigt indrømme, at jeg ikke havde regnet med, at de udførte arbejder ville blive brugt mod os på den måde, at man uden videre siger: »Det var godt, I fik rationaliseret på Storebælt. Nu skal det være billigere at komme over her!« Ført videre vil en sådan tankegang medføre, at vi hver gang, en station eller en strækning bliver moderniseret, skulle kunne nedsætte taksterne her.

De nye lyntog og den kommende meget store godsfærge ville blive til stor gavn, men på Storebælt kunne det aldrig blive helt godt, for »den »faste forbindelse« kom. Når broen var der, kunne DSB lade alle hovedforbindelser fra København til Jylland afgå klokken 8 om morgenen og klikken 17 om eftermiddagen – og ikke som nu være tvunget til at køre meget tidligt eller ret sent. Man ville også for næsten alle forbindelsers vedkommende kunne transportere gods i nattetimerne, sådan at de fleste forsendere praktisk taget blev i stand til at se helt bort fra befordringstiden.

Elektron-rangering

DSB forsøger bl. a. at nedskære udgifterne til rangering, og man regner med at kunne komme et godt stykke i retning af fuldautomatiske ranger- og godsbanegårde, hvor godsvognene bl. a. vil blive vejret automatisk og en elektronhjerne foretager de nødvendige beregninger for ekspedering af vognene. Rangeringen vil på en så-

dan banegård for en stor del kunne foretages uden brug af loko.

Flere opgaver var blevet løst på en så udmærket måde, at kredse uden for DSB havde lagt mærke dertil – desværre med det resultat, at etaten havde mistet en del af sine gode folk.

– Det kan kun gøre en ondt, bemærkede generaldirektøren, for der er endnu masser at gøre. Det gælder ikke alene statsbanernes daglige opgaver, men også fremtidens, og her tænker jeg navnlig på ingeniørerne. Samtidig med at man udefra »erobrer« folk fra os, er tilgangen af teknikere til DSB for ringe.

Jeg står lidt uforstående overfor, at netop DSB-arbejdet ikke er mere eftertragtet, end det er.

Spørgsmålet om gennemgående og standsende tog fik også et par bemærkninger. Foredragsholderen refererede generaldirektøren for det vesttyske baner, der har sagt, at tog helst ikke skal holde for endestationen – det er den slags tog, banerne tjener på. Det rationelle er tog, som ikke standser ved byer under 10.000 indbyggere. Forbundsbanerne tjente 1300 millioner D-mark på de gennemgående tog, men satte 800 til på nærtrafik, S-tog og bumletog.



— ogsaa Deres flamme

BRABRAND

Løgstør - Vejen - Odense - Næstved

Se vore udstillinger:

Gravene 15 - Bispegade 18
Haderslev - telefon 2 25 57

MØBLER
TÆPPER
SENGE-
UDSTYR

Lith^s BOLIGMAGASIN
v. J. JEPSEN

GRAVENE 15 . BISPEGADE 18 . TELEFON 22557

Kolding

Aktieselskabet

S. A. Christensen & Co.

Fabrik for moderne
malkemaskiner

Kolding – Telf. 2 36 66

Bank-Aktieselskabet

Kolding Laane- og Diskonto- bank

Kolding – Lunderskov – Vamdrup
Bramdrupdam

C. A. Stæchmann & Søn

Cykel- og våbenforretning
BMW og Lambretta
Søndergade 27 – Kolding – Tlf. 2 08 67

A/S FRØCONTORET

(for undersøgt markfrø)
Kolding – Telefon *2 43 44

Kolding Elektromotor Reparation

Søndergade 30, Kolding – Tlf. 2 21 51

C. A. Stæchmann & Søn

BMW cykel- og våbenforretning
Søndergade 27 – Kolding
Telefon 2 08 67

De små prisers hjem –

Jydske Strikkeriers Udsalg

Helligkorsgade 3 – Kolding
Telf. 2 03 17

SIGURD MADSEN

Karosseriforretning
Harte pr. Kolding – Telf. 2 66 76
Nybygning – Opretning – Reparation
Tilbud gives gerne

Lunderskov

LUNDERSKOV HOTEL

Telefon 35

N. Dam Nielsen

Papir- og tobakshandel
Lunderskov – Telf. 25

Viggo Dons

Jacob Erlandsens eftf.
Cykler – Auto – Cykler
Radio og TV
Storegade – Lunderskov – Tlf. 60

Alfred Gunderlund

aut. EL-installatør
Lys – Varme – Kraft – Kulde
Udfører arbejder for DSB
Lunderskov – Tlf. 162

H. C. JØRGENSEN

Manufaktur og herreekvipering
Lunderskov – Telf. 23

BANEGÅRDSKIOSKEN

C. Hoffmann
Lunderskov station

Lunderskov Brugsforening

... billigst med det bedste
Lunderskov – Telf. 38

Lunderskov Farve & Tapet

N. J. NIELSEN
Telf. 290 – Lunderskov
Gulvbelægning – Tæpper – Forliggere

TATOL

Anne Marie Thomsen
Lunderskov – Tlf. 133

Brørup Sparekasse

Tlf. 159

Holsted

SKOMAGASINET

F. N. Knudsen
Holsted st. – Tlf. 80

HARALD NIELSEN

Kolonial – Isenkram
Holsted st. – Tlf. 9

KJELDEN

Textil til hele familien
Holsted st. – Tlf. 66

Køb Deres hatte og huer hos

KONKURRENTEN

Holsted st. – Tlf. 31

KAJ PEDERSEN

aut. el-installatør
Holsted st. – Tlf. 160

CARL CHR. THOMSEN

Slagterforretning
Holsted st. – Tlf. 100

Vareindkøbsforeningen

Holsted st. – Tlf. 27
Kolonial – Isenkram – Manufaktur
Gulvtæpper

Vamdrup

VAMDRUP SPAREKASSE

Kontortid: 10–12 og 14–16
Lørdag 10–12
Tlf. Vamdrup 46

ALFRED LUND

Aut. el-installatør
Vamdrup – Telefon 160
Udfører arbejde for DSB

– STØT vore
ANNONCØRER

NYE FANØFÆRGER



Færgen »Esbjerg«

Færgerne ser i øvrigt helt ens ud for og agter, de kan sejle lige godt begge veje, de har balanceror og hydraulisk styret vendeskruer i begge ender. Skrogene er bygget til Veritas' højeste klasse med isforstærkning. De er 43 meter lange, har 10,34 meter bredt vogndæk med en fri højde på 3,20 meter. De kan overføre to lastvognstog og 16 personbiler. Desuden er der plads til 500 passagerer. Færgerne måler 399 bruttotons.

Et karakteristisk træk ved disse færger er deres dobbelt-skorstene, der snævrer stærkt opadtil og har store, åbne gitre i øverste del. De bærer samme rød-hvide

bemaling som DSB-færgerne, men også et gyldent posthorn.

For mange år siden var postvæsenet en af Danmarks store skibsredere, som drev skibs- og færgetrafik adskillige steder. Efterhånden overtog DSB det meste af denne virksomhed. Kun en eneste rute har det ikke været postvæsenet muligt at få afsat til andre instanser – nemlig Esbjerg-Fanø-farten.

Efter nu gennem mange år at have sejlet med et par færger, som tiden var vokset fra, har postvæsenet i sommer sat to nye færger i drift på ruten Esbjerg-Fanø.

Færgen »Esbjerg«, der er leveret fra

Ålborg Skibsværft, indsattes den 23. april, og den 14. juli fulgte færgen »Nordby« der blev bygget på Århus Flydedok.

Færgerne er bygget helsvejst af stål med undtagelse af styrehusene, der er udført af aluminium. Vogndækket har en fri indkørselsbredde i begge ender på 3,6 m. Åbningerne kan lukkes med skydeporte og er udformet således, at der er konsoller i begge ender, der passer med broklapperne i Esbjerg og på Fanø.

På mellemdæk agter er indrettet en salong med siddepalder til 90 passagerer, og på vingedækkene er indrettet saloner med plads til 90 personer i hver side, således at der er ca. 270 siddepladser i de tre saloner.



JERNBANE-BLADET

Redaktion:

H. E. Rybro, M. D. F. (ansvarhavende)
Valby Langgade 223 1. tv. - København Valby
Telefon 30 87 71

Ekspedition:

Togfører V. Jonvald - Hvidovrevej 258
Tlf. 78 36 42

Udkommer een gang om måneden.

Abonnement
12 kr. årlig.

Kan bestilles på girokonto 600 82
Jernbane-Bladet - København Valby



AKTIESELSKABET
DE DANSKE SUKKERFABRIKKER

Skærbæk

F. C. ANDERSEN
v/ Georg Andresen
Bageri – Konditori
Skærbæk – Telefon 5 11 15

H. CHRISTENSEN
statsaut. el-installatør
Lys – Kraft – Varme – Kulde
Storegade 31 – Skærbæk
Drej rouletten 5 13 13

CHR. ST. SCHMIDT
Urmager og guldsmed
Skærbæk – Telefon 5 14 13

BANEGÅRDSKIOSKEN
v/ M. Brandt
Skærbæk – Telf. (047) 5 15 51

ROSA HELLENBERG
Manufaktur
Storegade – Skærbæk
Telefon 5 11 48

Schous Farvehandel
E. Rasmussen
Skolegade 4 – Skærbæk
Telefon 5 16 35

Chr. Wolfsberg
Skotøjsforretning
Skærbæk – Telf. 5 13 31

P. GRUNDAHL
Slakteri og pølse-mageri
Spec.: Sønderjydske spegepølser
Jernbanegade 12 – Skærbæk
Telefon 5 14 25

**Spare- og Laanekassen
for Skærbæk og Omegn**
Byens og omegnens ældste
pengeinstitut
Telefon 5 11 16



Radio og fjernsyn
Jernbanegade 4, Skærbæk, tlf. 5 11 51

Padborg

PADBORG BANK
Filial af Graasten Bank A/
Telf. (046) 7 34 84

FODTØJ – så
ANKER HOLST
Nørregade – Padborg

Padborg Kosangasdepot
W. Kückelhahn – Telf. 7 33 13

R. M. NIELSEN
„Tobakshuset“
Nørregade 18 - Padborg - Tlf. 7 31 14

**Padborg
Tapet- & Farvehandel**
... mal og bevar – det De har
H. List-Jensen
Nørregade 14 - Padborg - Tlf. 7 32 43

**Padborg og Omegns
Bruusforening**
Telefon 7 31 36

TEXTIL køber man i
TEXTILHUSET
Padborg – Telefon 7 34 67

Sønderborg

Allerellie's
Gartner- og blomsterforretning
ALSBO – Sønderborg – Tlf. 2 13 55

Sønderborg Brugsforening
Alsgade – Tlf. 2 43 73
Toften – Tlf. 2 49 32
Torvet – Tlf. 2 11 78

Åbenrå

RUD. BRINK A/S
Entreprenør – Stenforsyning
Udfører arbejder for DSB
Flensborgvej 3 – Åbenrå – Tlf. 2 21 84

Restaurant „KNAPP“
– et godt madsted og prima kaffe
Rimelige – derfor et besøg værd!
Åbenrå – Telf. 2 16 10

**Sparekassen for Åbenrå
By og Amt**
Stiftet 1818
– hele familiens pengeinstitut

Åbenrå Materialhandel
v. Erik Bohsen
Storegade 1 – Åbenrå – Tlf. 2 23 73

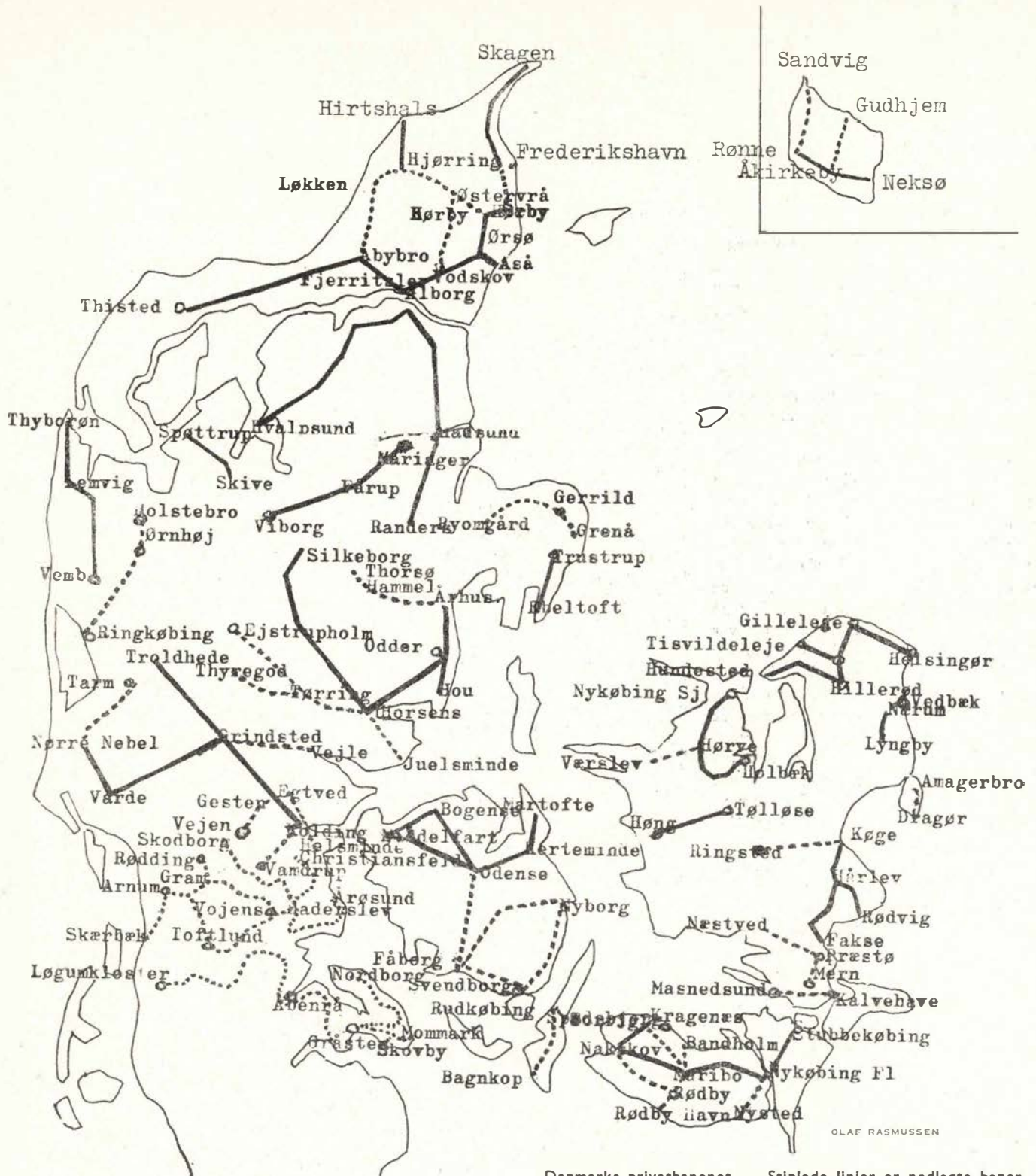
MAX JENNE A/S
Medicinalvarer
Skolevej – Åbenrå – Tlf. 2 23 51

LYSTRYK
v. H. C. Hansen
Lyskopiering – Fotokopiering
Duplikering – Maskinskrivning
Wollesgyde 4 – Telf. 2 32 02

V. Jensen Kock
Bageri – Konditori
Rugkobel 4 – Åbenrå – Telf. 2 36 27
Prøv vore lækre kringler og lagkager

TOBAKSFORRETNINGEN
v. Johs. Petersen
Skibbroen 14 – Åbenrå – Telf. 2 35 29
Alt i tobaksvarer – øl – vin – vand

SØNNICHSENS VAREHUS
– et godt sted at handle ...
Storegade 11 - Åbenrå
tlf. 2 27 09



Danmarks privatbanenet. — Stiplede linier er nedlagte baner.

Reserveret



Det er ikke alle, der ved

— at gode forbindelser med hurtige tog
i Grindsted eller Troldehede, gør rejsen
mellem Kolding og Brande, Silkeborg,
Randers, Herning, Viborg, Holstebro og
flere jyske stationer billigst og hurtigst over

TROLDHEDEBANEN

Erindringer fra Åbenrå Amtsbaner

af stationsmester Hakon Hansen, Bonderup

Efterkrigsårene

Efter at have afsluttet min skolegang i sommeren 1920 skulle jeg som alle andre have en beskæftigelse, og da jernbanen altid har haft min interesse, og jeg erfarede, at der var en ledig plads som trafiklev ved Aabenraa Amts Jernbaner, der var det ene af de tre privatbaneselskaber, der overgik til Danmark ved grænseflytningen efter krigen 1914-18, søgte jeg og fik pladsen.

Jeg gik derved ind til noget ganske særpræget, ikke blot jernbanemæssig, men også hvad dagliglivet angik. Alt var præget af forsømmelse fra krigen, store butiksruder, der var gået itu, var dækket med brædder, træværk havde ikke fået maling i de år krigen havde været, og jeg lagde mærke til, at mange dørhåndtag på døre, der engang havde været pæne, var rustne jernhåndtag, der alle var ens, og fik så at vide, at døre med disse håndtag havde haft messinghåndtag, men disse var under krigen aftaget og omskiftet af det tyske militær.

Ikke alle kunne tale dansk, og det særlige sonderjydske sprog, der dengang var langt mere særpræget end i dag, forstod jeg næsten intet af, men alt gik godt alligevel, og den nødvendige forståelse af sproget lærte jeg forholdsvis hurtig, men den danske benævnelse af tallene var svær for mange; vi måtte ofte benytte den tyske.

Materiellet

Da jeg skulle tiltræde pladsen og spadserede fra statsbanestationen til privatbanen, var det første, jeg på afstand lagde mærke til en særlig »vogn«, der var sort; min første tanke var da, at det var en specialvogn, der lavede lys og varme i toget, og at det således var en meget fin bane, jeg var blevet ansat ved; at »vognen« lavede varme til toget viste sig at være rigtig; men derudover kom jeg hurtig på andre tanker, idet »specialvognen« var et loko. Førerhuset var bygget helt rundt om kedlen, og der var styregrej i begge ender af maskinen, da drejeskive ikke fandtes ved banerne.

Personvognene var blå med petroleumsbelysning, toiletter fandtes ikke i vognene. Banerne var smalsporede – 1000 mm – vognene var forsynet med kun een buffe i hver ende, i buffen fandtes en aftagelig

koblingshage, der under benyttelsen blev fastholdt af en kæde, hvis ene ende var fastgjort til den bolt, der holdt koblingshagen, den anden ende var forsynet med en jernkugle, der virkede som kontravægt, når kæden var kastet over koblingshagen.

Togene havde gennemgående bremse, »Heberlein-system«, der bestod af en bremseline, hvis ene ende var fastgjort på togets bageste med bremse forsynede vogn, den anden ende førtes på nogle små ruller forsynet med stativer, der var anbragt på vognenes tag, hen til lokeet, hvor den blev fastgjort til en med håndsving forsynet valse. Vognenes bremseindretning var forsynet med tunge jernlodder, en slags kontravægt, der løftedes, når bremselinen strammedes og bremserne løsnedes.

Omvendt bremsede man toget ved at slappe linen, og skulle denne gå itu bremsedes toget således automatisk. Et sådant system vil man jo i dag kalde »Storm P.«sk og ville sikkert være en ren lækkerbidsken for en veteranbane.

Fakta var dog, at man havde gennemgående bremseindretning på et tidspunkt, da mange andre privatbaner kørte på alm. skrubremse.

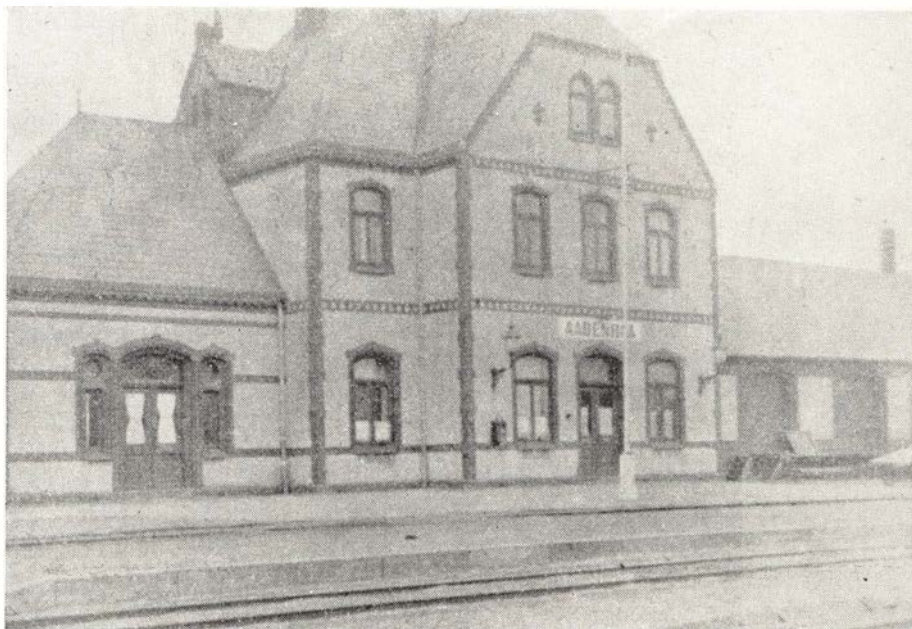
Ledbevogtning fandtes ikke, lokeet fløjtede og ringede med en dampklokke, og på særlig farlige steder, standsede toget, og togføreren gik med en klokke i hån-

den hen til overskæringen og rangerede toget over samtidig med at lokeet fløjtede og ringede med dampklokken.

Der kunne undertiden opstå pudsige situationer f. eks. i Gråsten, hvor amtsbanesporet gik over gaden parallel med statsbanesporet. Når man havde lukket bommene for statsbanesporet, kunne man til tider se amtsbanetoget passere gaden uden for bommene.

Sikkerhedstjenesten

var forholdsvis enkel. Åbenrå var toglederstation, togene fra Åbenrå blev afsendt uden formaliteter af nogen art. Togene mod Åbenrå måtte af udgangsstationerne først afsendes efter toglederstationens tilladelse, der foregik ved udveksling af særlig depeche. Mellemstationerne var ubetjente, og krydsning foregik ved, at togføreren indrangrede sit tog efter særlige regler. Blev et tog mere end ti minutter forsinket skulle togføreren gå til tjenestetelen og melde forsinkelsen. Krydsningsforlægning foregik ved udveksling af depecher mellem toglederstationen og togføreren, der til dette brug medførte en blok med nummererede blade, to af hvert nummer, med kalkerpapir imellem. Sortskriften beholdt togføreren selv, blåskriften afleverede han til lokoføreren, der



Åbenrå Amtsbanegård

mundtlig underrettede fyrbøderen; tillige anbragte han i vinduet i førerhuset, hvor han stod, et jernskilt med ordet »Krydsning« i gennemhullede bogstaver, – eller rettere sagt »Kreuzung« – for et dansk skilt mindes jeg aldrig at have set.

Indkørselssignaler fandtes ikke på nogen af stationerne, ej heller på overgangs- eller endestationer.

Tjenestetelefonerne blev drevet ved blåstensbatterier, der var installeret i et med glasdør forsynet skab under telefonen. Man skulle så, helst hver dag, lægge et lille stykke blåsten i batteriglassene, og så var telefonerne ganske gode, men det skete ofte, at landstationerne glemte dette, og så var der en sådan støj, at telefonen var næsten ubrugelig. Høretelefonen var kæmpestor og klodset, og tragten, man talte ind i, sad fast på telefonapparatet, det var selv efter tiden dengang meget antikt.

Stationerne, med undtagelse af Åbenrå, var alle kroer, der ejedes af kromanden, også Gråsten, Hovslund og Løgumkloster, men der var dog et værelse overladt banerne til kontor, og disse stationer bestyredes af en ansat jernbanemand, der havde privatbolig ude i byen.

Billetter og regnskab

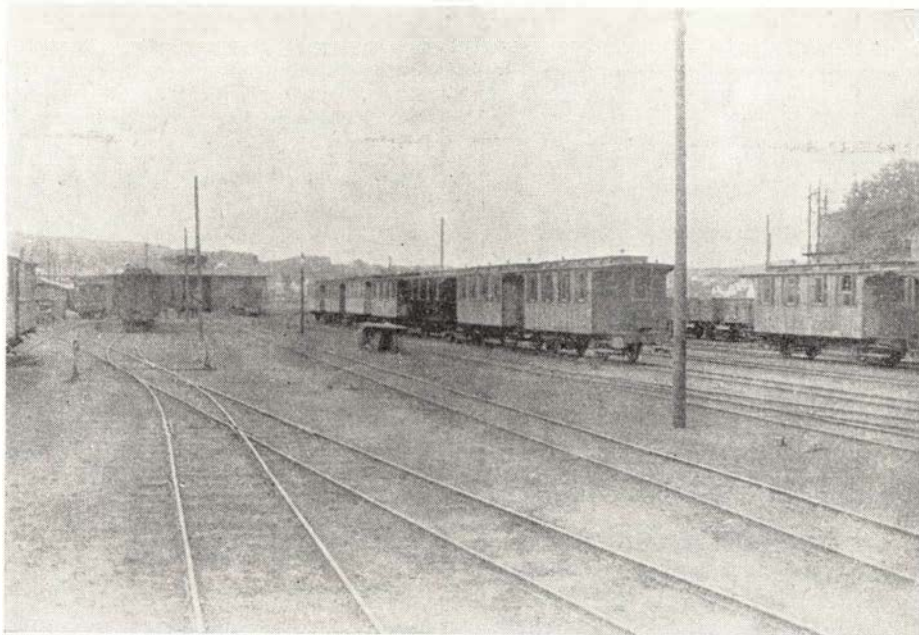
Da danskerne overtog banerne, havde man et, efter min mening, enkelt og praktisk billetssystem. Billetterne var af tykt papir, stationsnavnene stod anført i rækkefølge under hinanden, i begge ender af billetten stod anført nr. og klasse m. m. Ved salg klippede man billetten tværs over under den station, til hvilken den skulle gælde. Regnskabsaflæggelsen skete på grundlag af de tilbageblevne stykker. Der var særlige barnebilletter. Senere indførtes alm. edmonsonske billetter, men da landstationerne blev passet af folk uden jernbaneuddannelse, gav dette kun forøgede kvaler.

Fragtbrev ekspeditionen foregik ved benyttelse af fragtsedler – en slags afskrift af fragtbrevet, som togføreren fratog og indsendte til hovedkontoret. Landstationerne havde således ingen egentlig bogføring, men betalte efter banens udsendte opgørelse.

Da banerne var smalsporede blev stykgods af privat vognmand kørt til og fra statsbanestationen, vognladningsgods blev direkte omlæst ved banernes foranstaltning.

Dårlige tider

Efterhånden som tiderne blev dårligere for banerne, forsøgte man, trods den i forvejen meget primitive driftsform, alligevel visse besparelser. Motorvogne var den gang ikke almindelige; man lavede på ba-



Del af sporområdet på Åbenrå Amtsbane

neres eget værksted en vogn, der dog aldrig kom i regelmæssig drift.

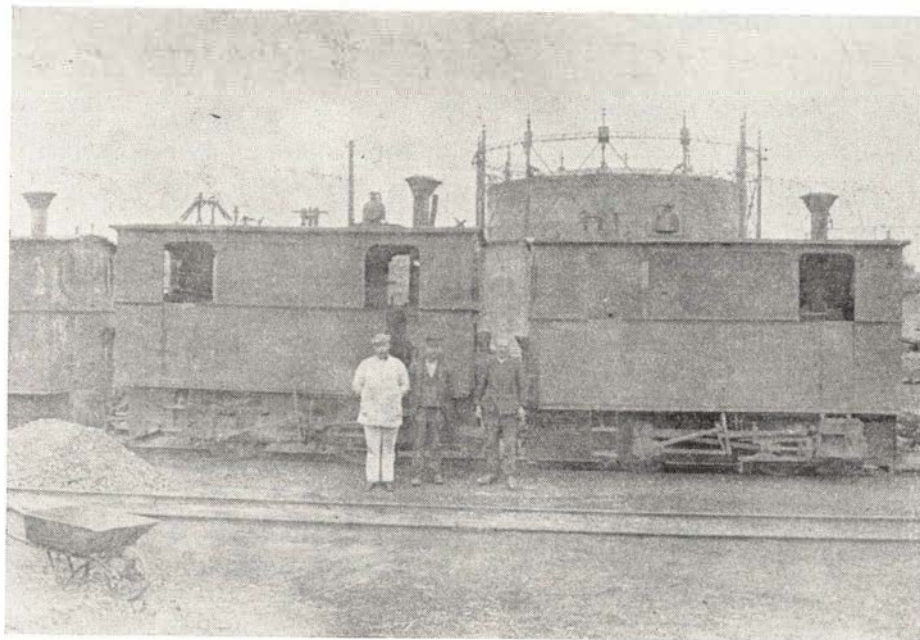
En anden besparelse havde man, trods dampdrift, mere held med, idet man sparede togføreren i et togpar på Løgumklosterbanen og ligeså på Gråstenbanen. På Løgumklosterbanen billetterede lokoføreren under togets ophold på stationerne, og på Gråstenbanen fik man en ordning, således at postpakmesteren billetterede.

Uniformering blev der også sparet på, udover en dansk kasket, og da blev jeg endda selv betænkt. Såvidt mig bekendt blev der ikke udleveret uniform, og da beklædningsituationen efter krigen ikke

var særlig strålende, var det ikke ualmindeligt at se funktionærer iført pæne sorte benklæder med røde striber langs sømme og blå uniformsjakke med afpillede distinktioner og dansk kasket.

Som det gemytlige folkefærd sønderjyderne er, tog de, såvidt jeg kunne se, situationen pænt, og for mit eget vedkommende havde jeg tre gode og interessante år, som jeg altid med glæde vil mindes.

Mere om Åbenrå Amtsbane,
bl. a. strækingsplaner,
i jule nr. 1959



Åbenrå Amtsbansers loko

Tønder

Benyt



Handelsbanken i Tønder

Deres bankforbindelse
Kontorer i Højer og Tinglev
Telefon *2 25 40

Emil Wolffhechel

Manufaktur – Sengeudstyr – Gardiner
Telefon 2 14 65

JOHANNES BOCK

Manufaktur – Konfektion – Senge
Udstyr
Vestergade 20 . Tønder . Tlf. 2 11 62

M. C. Christiansen

Isenkram
Vestergade 39 – Tønder
Tlf. *212 13

Aktieselskabet

TØNDER KAFFERISTERI

Telefon *2 12 13

TØNDER MEJERI

Mælk – Fløde – Smør – Ost
Telefon 2 20 26

SÆBEHUSET

v/ J. Harboe Andersen
Vestergade 55 – Tønder
Sidste nyt i halskæder

Tønder Andels-Slagteri

Udsalget Vestergade 72, Tønder
Telefon 2 17 30

Møbler fra Vestergade
til Allégade

HANS OUTZEN

Vestergade 27, Tønder . Tlf. 2 20 81

W. SCHEELKE

Guldsmedemester
Tønder-filigran
Vestergade 1, Tønder . Tlf. 2 18 18

Renseriet „PIKA“

P. J. Schmidt
Østergade 49, Tønder – Tlf. 2 16 82

A. BECKER

Bageri – Konditori
Søndergade 16 – Tønder – Tlf. 2 14 54

MISSIONSHOTELLET

Storegade 9 – Tønder
Telf. (047) 2 21 08

H. F. Stahlberg

Eget snedker- og polsterværksted
Grundlagt 1910
Vestergade 44 – Tønder – Tlf. 2 23 73

Café SKAU

Arthur Christensen
Tønder – Tlf. 2 13 09

Tinglev

TH. TH. NIELSEN

Tinglev – Telefon 4 40 05
Korn og fødevarer
Kul og koks
Brændselolie

H. P. Hansen

Herreekvipering – Damekonfektion
Manufaktur – Trikotage
Åbenråvej 2 – Tinglev
Telefon 4 41 50

HOTEL TINGLEVHUS

V. Enevoldsen
Telefon Tinglev (046) 4 42 00

Thiel Junckers Eftf.

v/ Jul. Carstensen – Tinglev
Et godt indkøbssted
Telf. 4 40 40

Gråsten

LEGETØJSHUSET

Slotsgade 12-16 . Gråsten
Telf. 5 14 71

N. C. Bocks Boghandel

Folmer Berentzen
Nygade 12 – Gråsten – Tlf. 5 12 34

JENS HANSEN

Tapet- og farvehandel
Gråsten – Tlf. 5 12 41

JØRGEN IPLAND

Isenkram
Slotsgade 7 – Gråsten – Tlf. *5 16 60

ANDREAS PETERSEN

Slagterforretning
Slotsgade 5 – Gråsten – Tlf. 5 14 26

Bånegårdskiosken Gråsten

J. CHRISTIANSEN

H. CHRISTIANSEN

statsaut. skibsmægler
GRÅSTEN OG EGERNSUND
Tlf. *5 17 31 – Telex 3258

ALNOR BAGERI

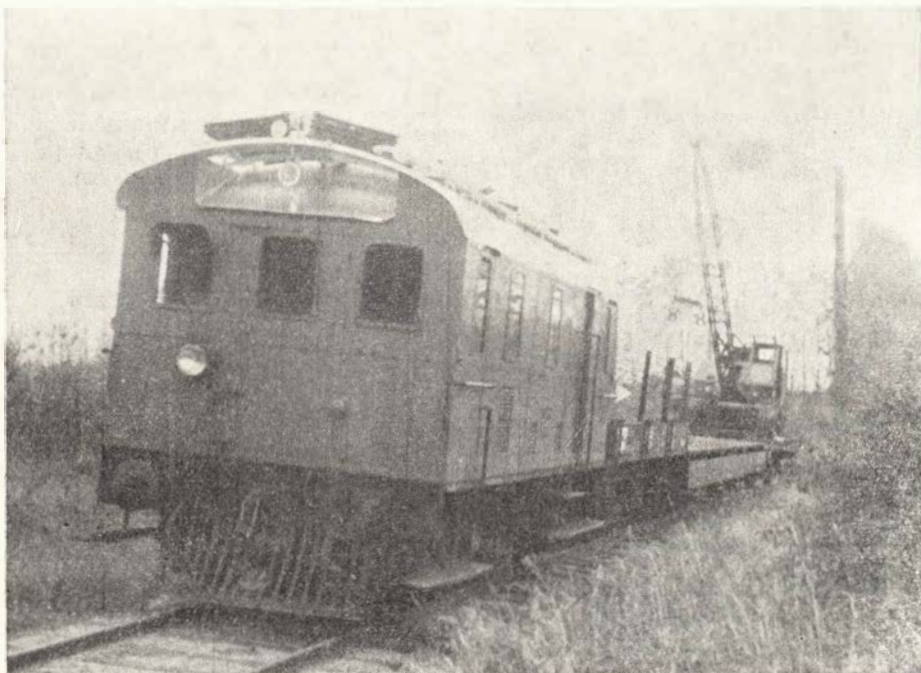
Telegramadr. : Befragter
v. Franz N. Olling
Alt i 1. kl. brød og kager
Alnor pr. Gråsten – Telf. 5 13 10

Hos vor BAGER finder De et rigt
udvalg i lækre kager
Specialitet: Fødselsdagskringler og
kranskager

C. E. Pedersen

Nygade 20 – Gråsten – Tlf. 5 14 20

Der køres endnu på Svendborg-Nyborg



Specialtoget førspændt OHJ M20

En mørk efterårsmorgen – nærmere betegnet den 9. oktober 1964 – kl. 5,45, startede ira Nyborg H station et mærkeligt tog. Næsten et veteran- eller måske snarere et Storm P.-tog.

Trækraften bestod af OHJ dieselloko nr. 20, og på krogen havde det en OHJ fladvogn (nr. 453) samt Tge-vogne. Formålet med denne mærkelige fremtoning var skinneoptagning på SNB.

Udgangspunkt for denne skinneoptagning lå ved Nyborgvej helt inde i Svendborg by, hvor nu 4 sammenbundne sveller udgor baneende. Prøvrigt hurtigt blev Nyborgvej som den følgende vejskæring asfaltlappet, banens spor slettet. De senere morgener i Nyborg blev ikke så mørke al den stund, at afgangstidspunktet da var kl. 7,00.

»Driftsbestyrer« for banen er nu op-hugningsfirmaet H. I. Hansen A/S, Oden-

se, og for dette firma arbejder tog og mandskab. Ifølge presseoplysninger skulle de ca. 36 km spor tages op i løbet af 4-5 måneder, men lægges de første 3 arbejdsuger til grund ved udregningen (ialt ca. 4,5 km taget op), synes fristen noget kneben. Nu er det vel her, som det ofte er ved store opgaver, i begyndelsen går det lidt langsomt. Man skal ligesom tage mål af opgaven, arbejde sig ind på denne, og endelig vil den opnåede rutine sikkert også give bonus i den sidste ende. Heldigvis har vi jo her i landet ikke så mange bane-nedlæggelser, at det ligefrem bliver rutinearbejde.

I skovafsnittene har efterårsløvet for længst lagt et skærmende dække over det oprodede banelegeme, hvor dog sveller og jerndele, det sidste tildels samlet i bunker, stadig findes.

Svelleafdelingen tager fat senere, det er

traktorarbejde. (En svelle indbringer 4 kroner).

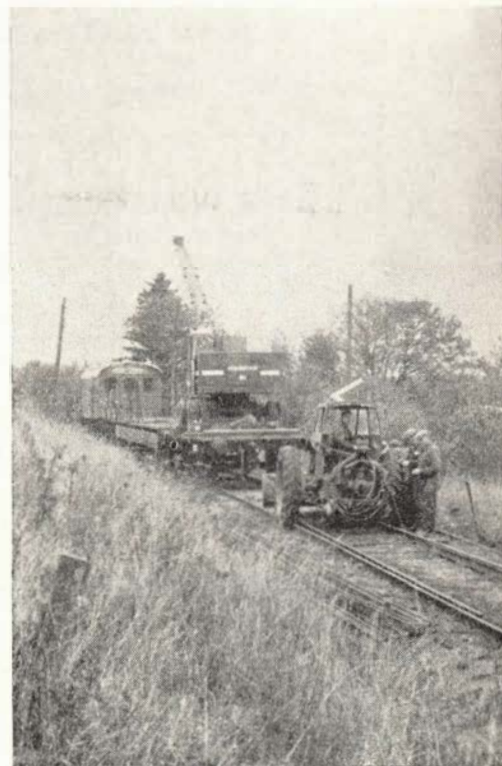
Sikken et udsalg, der kan blive

Både en gros og en detail, ligefra 6 t underlagsplader og lasker til hver af bærerne GDS hhv. VNJ. Lige fra lasker til OMB og skinner til OHJ, til et ikke ubetydeligt antal skinner til opbygning af brandsikre betonlofter i stalde.

Selve specialtoget kan De få et indtryk af på hosstående billede. De vil der se, at også på dette felt tager maskinerne den tunge del, her som i så mange andre forhold i vort trykknappstyrede samfund.

Ikke alene de visne blade tager banen i besiddelse. Et sted nær Svendborg havde børn etableret en veritabel sandkasse mellem svellerne. Et andet sted stod – tøjret ved 2 skinnespiger – en lille hund. Og stenkast, også disse florerer, det sås tydeligt på emailleskiltene, der stadig stod ved holdepladser o. l.

Enkelte banded havde af tidligere num-



Her ses arbejdsgangen

Ib V. Andersen

LANGELANDBANEN 1911-1962

Historisk skildring af banens tilblivelse, drift, etc., udarbejdet med bistand af direktør C. Larsen, Langelandsbanen.

Bogen er rigt illustreret med bl. a. 20 fotos og indeholder endvidere 10 tabeller, planer og kort. Pris kr. 24,75.

Tilsendes portofrit ved indbetaling af beløbet til postgirokonto nr. 119696, A/S Ynico, Mynstersvej 12, København V., eller den kan bestilles gennem Deres boghandler.

H. G. NIELSEN

Autoforhandler

AUSTIN - N. S. U.

Vejlevej 108 - Kolding - tlf. 2 25 55

Bramminge

B H - selvbetjening

OCEKA KAFFE
– bedre findes ikke
Bent Henriksen
Storegade 16 – Bramminge
Telefon 7 30 03

REFFINA VASK

– er helt rigtig
Bramminge – Tlf. 7 33 96

Bramminge Boghandel

Bent Schack
Storegade 13 - Bramminge
Telf. 7 30 61

SØNDER

Radio og TV EL-ARTIKLER

Storegade 24, Bramminge. Tlf. 7 31 69

ARNE CHRISTENSEN

Bageri – Konditori
Bramminge – Telf. 7 31 33

Caltex Auto-Service

Mekaniker C. E. Schultz
Storegade – Bramminge
Telefon 7 30 84

HOTEL KIKKENBORG

Bramminge – Tlf. 7 31 00

PEDER KUDSK

købmand
– Byens bedste kaffel
Jernbanegade 18 – Bramminge
Telf. 7 31 64

Salon „HENNING“

Herre- og damefrisør
v. Henning Petersen
Jernbanegade 2 – Bramminge
Telf. 7 32 33

Bramminge

Møbelhuset „VIADUKTEN“

v/ Kaj Nissen
Bramminge – Tlf. 7 33 64

NIKOLAJ JOHANSEN

Guld – Sølv – Ure – Optik
Storegade, Bramminge – Tlf. 7 30 88

K. F. NISSEN

Manufakturhandel
v/ Johs. Nissen
Nørregade 18, Bramminge. Tlf. 7 80 74

Taulov

Taulov Bageri og Brødfabrik

H. Hermansen
Telf. 28

Vort brøds gode renomé skyldes
kvaliteten

TAULOV BRUGSFORENING

Taulov – Telefon 16

Brande

Clausen Hansen

Handelsgartner
Storegade 44 – Telf. 160
BRANDE

JERNBANE-KIOSKEN

Brande station
K. A. Jakobsen

OLAF POVLSSEN

Trikotagefabrik
– Brande Jersey –

CENTRUM

Langballe & Hjersing
Torvet – Brande – Telf. 400 – 401

Brande

TORVETS KONDITORI

Lauge Jørgensen
Brande – Telf. 38
Telefon 65

Brande Sogns Spare- og Laanekasse

Kontortid: 10–12 og 14–16
Fredag tillige 19–20
Lørdag: 9–12

EJNAR JENSEN

Torvegade 6 – Brande – Tlf. 460
Radio – Symaskiner – Fjernsyn
Støvsugere

Grindsted

Lad

VARDE BANK GRINDSTED AFD.

vejlede Dem i økonomiske spørgsmål
– det betaler sig!

Grindsted-Grene og Omegns Spare- og Laanekasse

Telefon *2 08 11

P. og BØJE JØRGENSEN

Jernbanevognmand og bybud
Telefon Grindsted 2 01 18
Altid ekspedit

JERNBANEKIOSKEN

Grindsted st. anbefales
Alfred Petersen – Tlf. 2 01 11

GRINDSTED RADIO

Fr. Flø Sørensen
Nørregade 13 – Grindsted
Telf. 2 03 75

H. Winther

aut. el-installatør
Udfører arbejder for DSB
Jernbanegade 7 – Grindsted
Telf. 2 13 22

Slaugs Herreds Kartoffelsektion

Grindsted – Tlf. 2 13 22

merplader kun skruehullerne tilbage. Hvem har der sikret sig varige minder fra SNB?

Og så selve sporoptagningsarbejdet. Støt og roligt gik det for sig, og for så vidt, som det jo er et noget særpræget arbejde, også interessant at overvære. Lad det være sagt, at der i det tomme spor kun var yderst få ølkapsler at finde!

Fototilladelse var ikke noget problem, ok nej, »der kom jo så mange interesse-rede«. Så hvis De har lyst inden ca. 1. april 1965, så er mulighederne der.

Læser.

I tograppporten for banens sidste ordinære tog, lå følgende afskedshilsen:

Melodi:

Det går atter hjemad til den lille by ...

Lille kære bane, nu er du lagt ned, og der følger fler' endnu, så vidt jeg ved, banens gyldne tider svinder langsomt hen, og de kommer aldrig mer' igen!

Dengang du blev anlagt, var der stort postyr, der blev sagt om dig, at du var alt for dyr. Men postyret blev dog helt til glæde vendt dengang folk med dig blev vel bekendt!

Du har troligt slæbt for os i mange år, takken – det er sparket, som i dag du får, egentlig så er det trist at tænke på: du har gjort din pligt – nu kan du gå!

Du har transporteret alt i tidens løb, både ældre folk og spæde børn i svøb.

Du har kørt med blandet gods af hver en art, der bli'r savn – og savnet kommer snart!

Ak, men sådan går det her på denne jord, du skal væk – der hjælper ingen kære mor.

Folkets kærlighed til dig er falsk og hul, tidens løsen – det er gummihjul.

Fra i aften får du så det store stop: slagtepladsen venter – du bli'r hugget op! Med på vejen du vor sidste hilsen får: Tak for alt igennem mange år!!!

»De efterladte«.

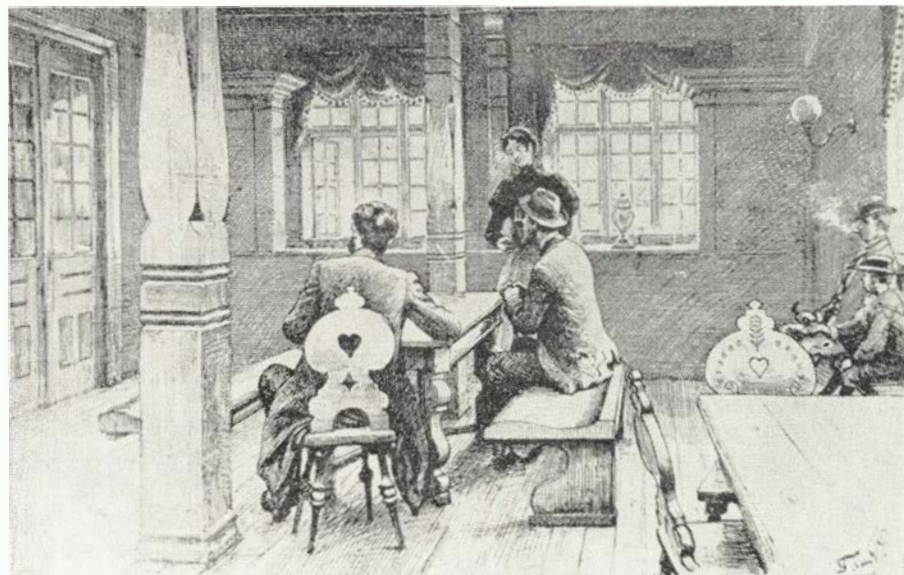


Alle ønskes en god jul

Redaktionen.



Svendborg station ved banens indvielse 1897



Interiør på Svendborg station 1897

Gul
eller
rød

PERLENDE
FRISKE
FESTLIGE
ALKOHOLFRIE

Ringkøbing

AHLE JENSEN

Isenkramhandel
Nygade 2, Ringkøbing – Tlf. 106

JACOB ANDERSEN

Urmager og optiker
Nygade 12, Ringkøbing – Tlf. 221

ERIK CHRISTENSEN

Alt i foto
Nygade 31 – Ringkøbing
Telf. 664

Banegårdens Kiosk

Ringkøbing
Dag- og ugeblade – Bøger
Tobak – Is – Frugt – Konfektur

MØLLERS TURISTBUSSE

Moderne 12–35 personers busser
til kørsel i ind- og udland
N. N. Møller & Søn
Ringkøbing – Tlf. *911

Alt i møbler

Orla Albæk Pedersen

Møbelforretning og snedkeri
Østergade 12–14 – Ringkøbing
Telefon 97

PEDER TRILLINGSGAARD

Ringkøbing Tømmerhandel
Telf. 301 – 302 – 303

A. V. VEJGAARD

Aut. VW forhandler
Enghavevej – Ringkøbing
Telf. 495 – 621

Besøg

HØJSKOLEHOTELLET

Bredgade 13, Ringkøbing
Telefon 74

RINGKØBING MISSIONSHOTEL

Vestjyllands nyeste og mest
moderne hotel
Tlf. Ringkøbing 144 og 844
E. HVIDBERG

Ringkjøbing og Omegns Sparekasse

Gør indtryk – med bogtryk
Jacobsens Bogtrykkeri
Ringkøbing – Telf. 417

På højde med moden – en hvile for
foden

NYGAARD SKO

Bredgade 12, Ringkøbing – Telf. 176

KIOSKEN PÅ TORVET

Ringkøbing
Telf. *367

Ringkøbing Andelsmejeri

1. kl. mejeriprodukter
Telf. 243

A. Josefsen

Blomster – Kranse – Dekorationer
Sig det med blomster
Nygade 23 – Ringkøbing – Tlf. 29

W. Meinertz Olesen

Aut. installatør
Bredgade 10 – Ringkøbing
Tlf. 531 og 501

Et godt sted at handle ...

Magasin P. V.

Nygade 6 – Ringkøbing – Telf. 85

Lemvig

K. R. AXELSEN

Konditor
Storegade 18 – Lemvig – Tlf. 2 03 40

Aktieselskabet

LEMVIG BANK

KONTANT-MAGASINET

Vasegården, Lemvig
Telf. 2 00 36

J. O. LINNEBERG

Kolonial – Isenkram – Frugt –
Grønsager – Skjold Burne vine
Lemvig – Telf. 2 05 66

MØLLEBAGERIET

L. B. Budde
Banegårdsvej 5 – Tlf. Lemvig 2 00 26

AUG. NIELSEN I/S

Installationsforretning
Vasegården
Telf. 2 13 33 og 2 62 26

Spare- og Laanekassen for Lemvig Kjøbstad og Omegn

P. P. Madsen

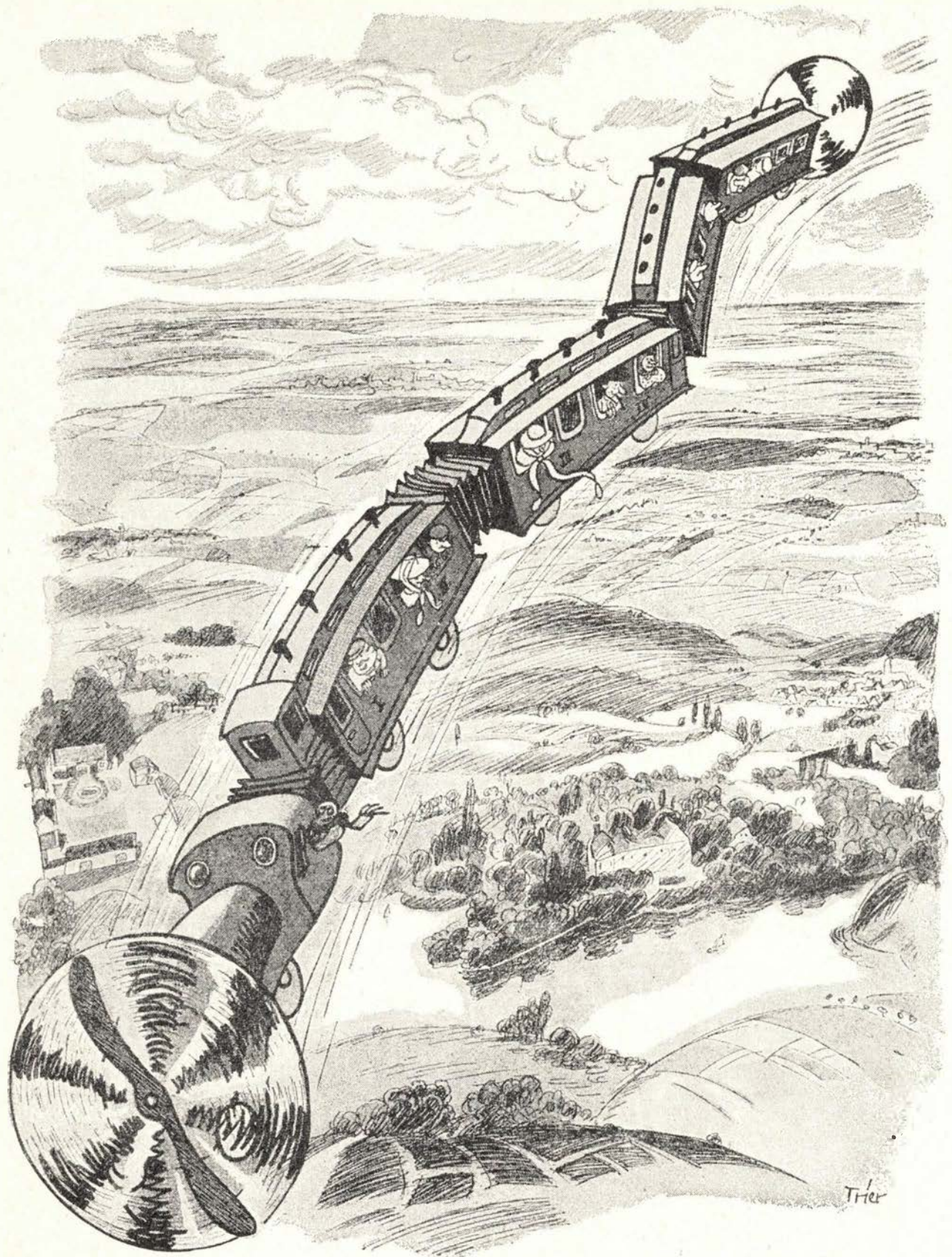
Handelsgartner
Østergade 6 – Lemvig – Tlf. 365
„Sig det med blomster“

Aksel Olsens Eftf.

ERIK ANDERSEN
Vestergade, Lemvig – Tlf. 2 03 18
Material og farvehandel

PEDER MIKKELSEN

Bageri og Konditori
Lige ved banen
Storegade 5 – Tarm – Tlf. 32



Storebæltsbro fantasi

Varde

A. Nordentoft Nielsen

Kolonial og delikatesser
„Platzborg“, Varde
Telf. 2 01 58

H. Pedersen

Bageri og Konditori
Søndergade 4 – Telf. 2 01 96 – Varde

Aagaard Møbler

Varde
Telefon 2 15 73

BLADCENTRALEN

Storegade 39 – Varde
Telf. 2 12 71

H. P. Friis

aut. el-installatør
Lys – Kraft – Varme
Østergade 5 – Varde – Tlf. 2 03 92

Ølgod

Ølgod og Omegns Spare- og Laanekasse

Ølgod

TATOL

Storegade 11 – Telf. 108 og 38
v. E. Hansen
Strømper – Parfumeri
Ølgod – Tlf. 315

Thorstensens Boghandel

Lædervarer – Billeder – Fyldepenne
Telf. 9 – Ølgod

PETREA

Bageri og Conditori
Ølgod – Telf. 106

A/S VARDE BANK

Ølgod afdeling
Telf. 23

Skjern

ALSHOLM & MADSEN

Srædder og herreekviperings-
forretning
Jernbanegade 6
Skjern – Telf. 107

Andelsmejeriet Skjern

1. kl.s mejeriprodukter
Skjern – Telf. 30

BANEGÅRDSKIOSKEN

S. Knudsen
Skjern – Telf. 389

A/S Hans Banks Eftf.

Trælast – Bygningsartikler –
Støbegods – Kunstgødning
Kul – Koks – Briketter
Skjern – Telf. 5 og 805

PFAFF Symaskiner

v/ Peder Nielsen
Østergade 7 – Telf. 193
Skjern

Skjern

Glarimesterforretning

Østergade 11 – Telf. 298
Glas – Billeder – Rammer

KFUM og KFUK Pensionat

Bredgade 13 – Skjern – Telf. 426
Daglig god og veltillavet kost
til absolut rimelige priser
Pensionærer modtages

GRØNLUNDS HOTEL

Bredgade 36 – Skjern
Telefon 19

HARRY'S RADIO

Sidste nyheder i radio, fjernsyn,
pladespillere og grammofonplader
Jernbanegade 4 – Skjern
Telf. 313

JOHS. HOLM

Strømpehuset
Herre- og damelingeri
Bredgade – Skjern – Telf. 229

SKJERN OG OMEGNS SAMLESTALD A/S

Telf. Skjern 358

Skjern Rutebilstation

Telf. 257

MARTIN JENSEN

Cykel- og træhandel
Bredgade 46, Skjern – Telf. 139

Aktieselskabet RINGKJØBING BANK

Skjern afdeling
Telf. *600

SKJERN BRØDFABRIK

Jens V. Krogh
Skjern – Telf. 60

Købmand Jacobsen

Vardevej 6 – Skjern
Telf. 20

Folk kommer aldrig for sent –
når de har et ur fra –

R. MYRUP

Bredgade – Skjern – Telf. 31
Ure – Optik – Guld – Sølv
Kgl. porcelæn

Skjern Cyklelager

Cykler – Cykeldele
Auto-cykler
Tværgade 2 – Skjern – Telf. 176

CHR. LANGBO

Bredgades SPAR købmand
Bredgade 40 – Skjern – Tlf. 77
Alt i 1. kl.s kolonial

Introduktion

til vandring efter Haderslev Amtsbaner

Let omskrevet kunne man sige:

Disse øer, store, små,
dette fastland, disse vige,
disse baner, krumme, lige,

og så lade den sidste linie danne indledningen til den serie, der har HAJ som basis.

Med rette en serie, idet der var ca. 210 km! En god uges ferie er anvendt til denne opgave – godt eller dårligt anvendt, det må De afgøre, men lader vi banerne ligge, var det i hvert fald en ferie, der gav et godt, et interessant og et beringende indtryk af det gamle grænseland.

For at give læserne et all-round forhåndskundskab blot i store træk til opgaven, for at stille tingene i det rette relief også i historisk retning denne introduktion:

De af læserne, der ikke er nøje bekendt med banernes linieføring – »disse baner, finde det fornødne, idet er nedtegnet såvel krumme, lige – vil på skitserne kunne en del af amtsbanernes sporplaner, som lidt om tilslutningen på de forskellige statsbanestationer. Endvidere finder De hostående et generelt rids over baneforløb.

Sammenfattende skal om alt dette siges, at vi vel må betænke, at vi i 1960'erne er medlemmer af stærkt industrialiseret, mekaniseret o.s.v. samfund, at vi er dus med en mængde udtryk, der blot før sidste

verdenskrig var latin for de fleste af os og endelig, at der ligger en fare i, at vi alt for let forfalder til kun at anvende nutidens målestok.

Kort sagt ryste på hovedet af noget, der for os tegner sig som en transportmiddel, der aldrig har haft sin berettigelse.

Men netop her er et historisk klarsyn nødvendigt, vi skal blot på 100 år tilbage for at finde 75 % af landets indbyggere bosat i landdistrikterne – mod nu ca. 75 % i byerne.

Vi kan endnu omkring 1962 møde Tønder amt med en befolkningstæthed – eller mangel på samme – på blot 32 pr. km². Vi møder Haderslev by med 9201 indbyggere i år 1900, og med 13.149 indbyggere pr. 1/2 1921.

Vi kender fra efterår 1961 det trafikøkonomiske udvalgs betænkning med bl. a. ønske om anvendelse af 34 milliarder kr. til trafikformål i de kommende 20 år, stillet op mod de ca. 720 millioner, der pr. år i tiden 1953–59 gennemsnitlig blev anvendt til disse formål.

Stil disse tal i relation til datidens »kæmpeunderskud« på amtsbanerne, så vil de sidste penge være lig småpenge med vor målestok.

Afstande er elimineret, rejsebesvær lige så.

En Storebæltsbro, siger man, vil forrykke Hamborgs lastbilgrænse fra Århus-Viborg-Thisted til omkring Kongeåen.

Så store linier lægges der i dag til grund,

Strækning

	Åbnet	Nedlagt	
Haderslev-Christiansfeld	4/3 99	25/6 32	
Vojens-Gram-Rødding	5/3 99	1/12 38	
Haderslev-Vojens	4/8 99	1/12 38	Ustrup-Vojens
Haderslev-Årøsund	28/5 03	15/2 38	
Ustrup-O. Jerstal-Toftlund	2/4 04	23/6 39	Haderslev-Toftlund
Haderslev-Skodborg	1/7 05	1/2 33	
Toftlund-Gramby	15/9 10	22/5 37	Toftlund-Arnum
Gramby-Arnum	13/11 10	22/5 37	Gram Vest-Arnum
Arnum-Skærbæk	1/4 11	22/5 37	



Kores
KONTOR-ARTIKLER

-det står helt klart

L. C. GLAD & CO. %

Første danske fabrik
for mineralske smøreolier

København K.

Grundlagt 1880



— også Deres plads står åben i

JERNBANE-HJEMMEVÆRNET

Alle oplysninger hos HJEMMEVÆRNET - Sorgenfri Slot - Lyngby

Aulum

**Aulum
Handels- og Landbrugsbank**
Aktieselskab
Telefon Aulum 81

AULUM SPAREKASSE
Aulum

PETRA LARSEN
Trikotageforretning
Aulum – Telf. 43

Urmager og guldsmed
FLEMMING LYGGAARD
Aulum – Telf. 270

GUNNAR NIELSEN
Kolonial – Korn – Foderstoffer
Aulum – Telf. 23

AULUM BRUGSFORENING
Aulum

Thisted

**SPAREKASSEN
for Thisted Amt**
Storetorvet, Thisted
Amtets ældste og største
pengeinstitut

Thisted Værktøjsmagasin
Knud Mortensen
Storegade 10 – Thisted – Tlf. 400
Stort udvalg i
isenkram – udstyr – værktøj

El-Firmaet

Bjerre Christensen
v. H. M. Mortensen
Telf. 248 THISTED Telf. 949

NIELS P. NIELSEN
Smedemester
Udfører arbejder for DSB
Snedsted – Telf. 45

Vemb

HENRY KRISTENSEN
Bageri – Konditori
Vemb – Telf. 15

P. NICOLAISEN
Dreng- og herreklæder
Vemb – Telf. 22

KAJ PEDERSEN
Kolonial
Vemb – Telf. 3

Hurup

Skotøjsforretning
H. J. HOLST
Telf. 251 – Hurup Thy

VILH. NIELSEN
Isenkrammer
Hurup – Telf. 114

Køb hellere kaffen hos –
E. HØIRIIS
Købmand
Hurup Thy – Telf. 3

CHR. FREDERIKSEN
Slagtermester
Hurup – Telf. 183, filialen 292

JERNBANEKIOSKEN
v/ P. Dahlgaard Jepsen
Hurup Thy – Tlf. 444

LYNGBÆKS BOGHANDEL
Indehaver: Hans Th. Hansen
Bredgade 13, Hurup Thy – Telf. 42

AAGE V. SØRENSEN
Kolonial – Isenkram – Brændsel
Hurup – Telf. 135

A/S S. P. YDE
Boligmontering
Hurup Thy – Telf. 138

Holstebro

**Banegårdskiosken
Holstebro**
v. Tage Skjød Pedersen
Dagblade – ugeblade – bøger
Holstebro – Telf. 2 09 48

Radio-Pedersens efft.
Erik Holm
Stationsvej 6 – Telf. 2 11 58
Holstebro



M. Olesen

Aut. FORD-forhandler og reparatør
Holstebro – Telf. 1700 (fl. linier)
Salg og service

FRØSIGS EFTF.
C. M. Hansen
Manufaktur og herreekvipering
Bredgade 14, Lem – Telf. 1

HØRDUM BRUGSFORENING
Telefon 18 Hørnum

S. Løgstrup Christensen
Glargemester
Søndergade 5, Struer – Telf. 5 10 72
1. klasses arbejde udføres
på eget værksted

Jernbanepersonalet anbefales
SKJERN BOLIGMONTERING
Jens Andersen & Søn
Vardevej – Skjern – Tlf. 885
Alt i moderne boligudstyr ...

Erik Madsen
Købmand
OCEKA kvalitetsvarer
Borris – Telf. 2

hvad betyder turen til købstaden, bilen står jo udenfor.

Tænk så på, hvad en købstadstur fra f. eks. Skodborg var for i tiden, for 2 menneskealdre siden; det var en oplevelse, en udflugt, en ting, der betød indgreb i dagliglivet, noget man så frem til.

Og »æ lillebahn« havde sin andel heri.

Hvem siger i øvrigt, at man om 25 år ikke ryster på hovedet af vor tids dollargrin!

Resumé

Som afslutning kan det være fristende at ride op – kort – lidt af det, der lige efter genforeningen forelå om disse småbaner.

Sporvidde 1000 mm, maksimal stigning 1:60, mindste radius på fri bane 200 m.

Fra år 1899 til 1905 byggedes med 15,5 kg skinner, 1,8 m sveller og med anven-

delse af underlagsplader. Senere anlæg fik 24,39 kg skinner.

Det rullende materiel opregnedes således: 35 loko, 41 personvogne med 3. kl., 20 med 2. og 3. kl., 1 salonvogn, 17 post- og pakvogne, 172 lukkede, 140 åbne godsvogne, 14 langvogne, 11 andre vogne samt 3 normalsporede lukkede godsvogne.

Alle vogne havde vacuumstyr, og en del personvogne elektrisk lys.

På amtsbanegården i Haderslev fandtes et stort set moderne værksted bygget i 1914 for ca. 1 million mark.

Efter denne teoritime er vi så klar til at begynde arbejdet i marken.

Fra nytår og i de derefter følgende 4 numre bringer vi i tekst og masser af fotos disse forlængst nedlagte baners historie.

I få linier . . .

Bygningen af den ny Hadsundbro ventes påbegyndt i 1965. Broen og de nødvendige vejtilslutninger budgetteredes i 1963 til 13,3 mill. kr., og det ventes ikke at blive meget dyrere.

☆

Veteranbilmuseet på Ålholm slot skal udvides med en ny hal til 40 biler – en fordobling af bestanden.

☆

DSB har udbudt de to gamle færgefærgen skar sig 3 m ind i færgeklappen. Planerne om at indrette »Glyngøre« til museumsskib er opgivet.

☆

DSB rejsebureau i Esbjerg har nu taget sine udvidede lokaliteter i brug. Lokalerne er holdt i lette lyse farver og mere rationelt indrettet end før.

☆

Storebæltsoverfarten overførte i oktober i år 13.000 flere biler end i oktober i fjor. Da mange færger sejlede halvtomme, vil det sige, at man kan klare en endog meget større stigning i den kommende tid.

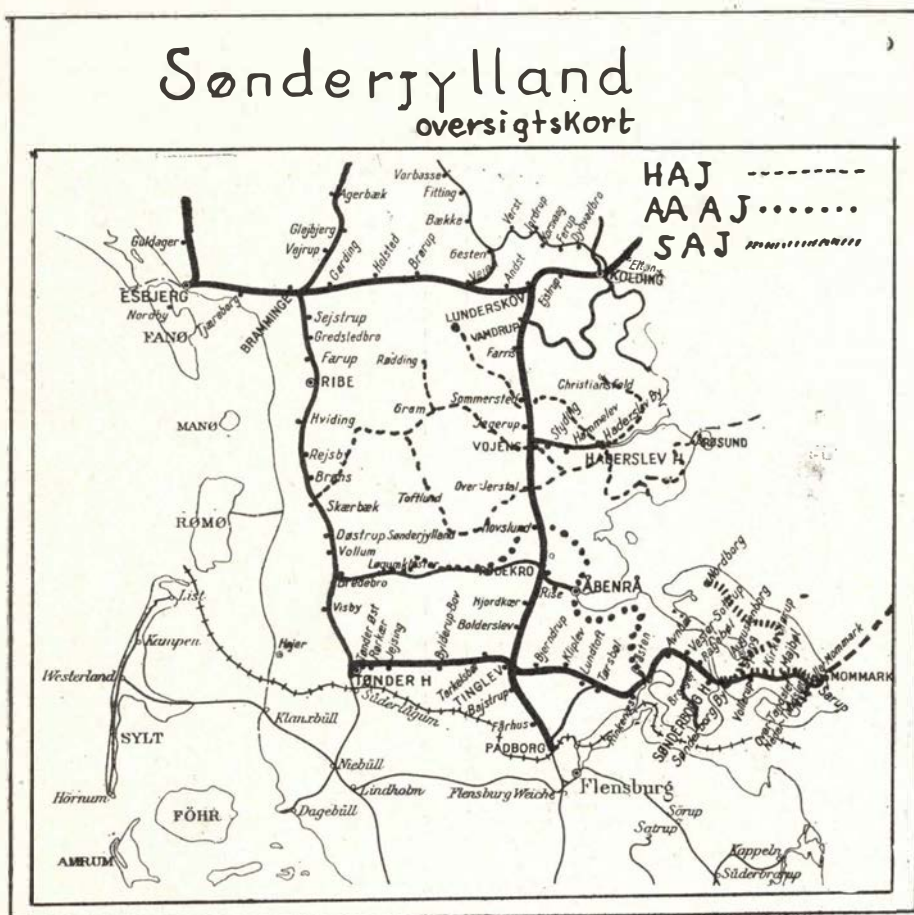
☆

Personalemanglen er stadig stor ved DSB. Indenfor Jernbaneforbundets række er der i september og oktober kun ansat én mand for hver fem, der har søgt afsked.

☆

En række af de ældre skoleelever i Odense inviteres for tiden til at gennemgå de forskellige arbejdsfelter på stationen.

☆



Stiplede linier: Sønderjyske amtsbaner

WINTHER

navnet på danske kvalitets legecykler og løbehjul
Kendt og skattet af forældre og børn i mange lande

Støt dansk industri — støt dansk eksport —
forlang derfor

WINTHER

BRUG GUNNAR N

træningsdragter

Struer

Madsen's Parfumeri

Østergade 32 – Struer
Telf. 5 02 83

Asger Nielsen

L. Søndergaards efft.
Ure – Optik – Guld – Sølv
Østergade 8 – Struer
Telf. 5 02 70

Ulfborg

Vareindkøbsforeningen

J. Thorstensen
Ulfborg – Telf. 11

Ulfborg Tapet- & Farvehandel

v/ P. M. Petersen
Ulfborg – Telefon 13

Ribe

Aktieselskabet RIBE MASKINFABRIK

Leverandør til DSB
Telf. Ribe 2 09 70

STRØMPEHUSET

Tangevej 3 – Ribe
Telf. 2 01 07

RIBE OG OMEGNS BRUGSFORENING

Telefon 2 11 00

Landbosparekassen for Ribe og Omegn

Torvet – i byens centrum
Telf. Ribe 2 00 40 og 2 05 24

Vejen

„BRUGSEN“

Vejen – Telf. 10 og 11
Selvbetjening – alt i een butik

E. SCHMIDT

Ure – Guld – Sølv – Brillor
Vejen – Telf. 8

Askov Andelsvaskeri

Vejen – Telf. 688 og 607

H. Ehlers og Søn

Aut. El-installatør
Vejen – Telf. 137 og 437

Bramminge

LANDBOSPAREKASSEN for Ribe og Omegn

Bramminge afd. – Telf. 7 34 44

JØRGEN ROLANDSEN

Tapet – Farve – Materiel
Storegade 24, Bramminge. Tlf. 7 30 13

Uojens

DEPOTSPØRET for Deres sparepenge VOJENS SPAREKASSE

– DERES pengeinstitut
Telefon 4 11 44

ARTHUR PETERSEN

Tanktekniker
Klinik: „Centrum“, Uojens, tlf. 4 14 14
Klinik: Højgade 3, Rødekrø, tlf. 6 21 07

Køb pålæg og flæsk –
Køb billigst og bedst
Voies Slafteriudsalg
Østergade – Telf. 2 14 69

P. N. Petersen

Cykler – Radio – Fjernsyn
Knallert reparationer
Uojens – Telf. (045) 4 11 52

Haderslev

Rutebilstationens Kiosk og Cafeteria

Haderslev
Erik Mortensen – Telf. 2 51 52

Gaven, der glæder, er fra Guldsmed KIRKEBY

Nørregade 26 – Nørreport
Haderslev – Telf. 2 32 26

„ASANI“

Undertøj m. m.
„Duzaine Hansens“ korsetter og
busteholder, samt alt i trikotage
køber De bedst og billigst
hos

J. B. JØRGENSEN

Gravene 5 – Haderslev – Tlf. 2 27 29

Stenbrud og Skærvefabrik Nr. Smedeby A/S

Kliplev – Telf. 8 77 44

FARVEMESSEN

Storegade 22 . Varde . Tlf. 2 05 45
Altid til tjeneste med gode råd ...
Farver – lakker – tapeter

Graasten

W. SANDVEJ

Damekonfektion og kjoler
Slotsgade 7 – Gråsten
Telefon 5 16 09

H. J. LAUSTEN

Alt i isenkram og køkkenudstyr
... stort udvalg i gaveartikler
– det rigtige sted for Jerbanemanden
at handle –
Nygade 16 – Gråsten – Telf. 5 10 44

BOG-anmeldelser

Forlaget Spektrum

Den tyske forfatter Hans Habe er blevet grebet af grevinde Tarnowskas tragiske skæbne, og har skabt en interessant roman over dette emne. I romanen er selve retssagen, som den blev oprullet ved retten i Venedig, kun en biting. Gennem tilbageblik oplever vi Maria Tarnowskas hektiske liv med skiftende elskere, vi lærer denne stolte kvinde med det følsomme sind at kende, og vi får et enestående indblik i datidens aristokratiske atmosfære.

I det store persongalleri med svære russiske navne, bliver to stående i erindringer, når bogen er lagt til side. Det er foruden hovedpersonen, den smukke grevinde Tarnowska med det blide hjerte og det hungrende sind, dominikanermunken grev Andrej Antonowitsch Wyrubow. – Denne markante personlighed, der elskede den smukke Maria, men blev skuffet, og senere blev fristet næsten over evne, har forfatteren beskrevet med en sjælden indfølingsevne og forståelse. Grevinde Tarnowska er en dejlig bog, der kan læses af venner af god litteratur i alle aldre.

375 sider, pris kr. 29,50, indb. kr. 42,50.

TRIUMF

Denne roman af amerikaneren Philip Wylie indtager forhåbentlig hæderspladsen på boghylderne i Det hvide Hus og i Kreml. Sjældent har man læst noget mere rædselsfuldt tankevækkende. I denne bog har vi den tredje verdenskrig beskrevet i al sin vanvittige gru.

Med dygtighed og enestående teknisk viden fortæller Philip Wylie om den absolutte atomkrig, hvor hele den nordlige halvkugle bliver lagt øde, fuldstændig blottet for alt liv i de næste 15-20 år. Selv de mest snedige forsøg på at overleve i de store stater mislykkedes totalt, og tilbage i en millionærs private beskyttelsesrum i nærheden af New York sidder 13 mennesker, som de eneste tilbageværende af alle de millioner, der befolkede den nordlige halvkugle. Er bogen overdrevet i al sin

rædsel, så kan det kun være gjort i en hensigt: at få mændene i øst og vest, der står med ansvaret, til at indse at en eventuel tredje krig, er ensbetydende med absolut tilintetgørelse.

269 sider, pris kr. 27,50, indb. kr. 39,50.

Spionen, der kom ind fra kulden

Som titlen fortæller handler denne roman af John le Carré om spionage. Som emne bruges spændingsforholdet mellem øst og vest, i dette tilfælde England og Østtyskland.

Helt troværdig er historien ikke. At hverve en tidligere engelsk spionagechef til at arbejde i fjendens sold, lyder for fantastisk. Ikke desto mindre lykkedes det for de østlige agenter, og det er her sandsynligheden halter. Østtyskerne er også mennesker, der kan tænke, og jeg tror de ledende kræfter i den østtyske spionageorganisation meget vil have sig frabedt at hoppe på sådan en limpind.

Bortset fra dette, er »Spionen, der kom ind fra kulden« en udmærket skrevet roman, med spænding og mystik som det ventes. Man får et udmærket indblik i den britiske spionage og kontrapionage, og derudover en smagsprøve på alle de intriger, der trives i så stor målestok i de østlige landes topkrede.

»Spionen, der kom ind fra kulden« er en oplagt bog gave til farmand juleaften. 230 sider, pris kr. 19,75, indb. kr. 29,50.

V. J.

Railway Holiday in Northern Norway and Sweden.

168 sider, ill. Ca. kr. 33,00. David and Charles, Dawlish.

Det er egentlig ganske pudsigt at følge en englænder på en lang togrejse Skandinavien – eller rettere Norge-Sverige – rundt. Familien går i land i Göteborg og kommer så langt nordpå som til Finlandsgrensen og Narvik, Trondheim, med besøg på samtlige sidebaner, der er at finde på jernbanekortet.

Ferien som sådan betragtet lidt trist, men for os andre stof til en underholdende bog.

Picture Gallery Pioneers.

192 sider, rigt ill. Ca. kr. 90,00. Superior

Publishing Company, 2809 3rd A, Seattle 11.

Dette er historien i tekst og mange billeder om pioner-fotograferne, de første med den våde plade og fremkaldervognen altid ved hånden, betingelsen for overhovedet at få noget ud af billedet.

Der er mange af de gamle og fornemme billeder i bogen, og der er historien om de kendteste af disse pioner-fotografer.

Morsomst for os måske er historierne om jernbanefotograferne. Disse havde en hel vogn til deres rådighed. Denne vogn var udvendigt rigt dekoreret med reklamer for jernbanefotografen, og hans eneste job var at rejse land og rige rundt for at fotografere naturen langs banerne til reklamer.

Railroads of the Black Hills.

176 sider, rigt ill. Ca. kr. 90,00. Superior Publishing Company, 2809 3rd A, Seattle 11.

Utroligt som omslaget er bogens indhold. På det første ses tre baner over himlen på et billede taget år 1900. Og i bogen er righoldigt billedmateriale af en kvalitet, som vi kender den fra mange andre lignende bøger fra dette forlag.

Her fortælles historierne om »gamle« dages baner i USA, mange af dem desværre forlængst nedlagt. Dette giver for øvrigt flere interessante »parallele« billeder, optagelser med samme sted dengang og nu.

Og vi finder historien om den store skovbrand i 1886, der alene for et jernbaneselskab betød 23 brændte broer, historien om katastrofen ved Baschky-Brown i 25 graders kulde og meget mere.

Læs bogen, De fortryder det ikke.

s.

LIND HANSEN
KULTORVET 14 · C. 6288
LEVERANDØR AF CLICHEER
OG BILLEMATERIALE
TIL DE MEST BETYDENDE
DAG- OG UGEBLADE I KØ-
BENHAVN OG PROVINSEN

V. Petersen

JYLLANDSGADE 22 · FREDERICIA · TELEFON 1033

TLF. 2 10 33

**Fredericia Byes og Omegns
Spare- og Laanekasse**

JULEKINNAS

Sikken voldsom trængsel og alarm!

Juletrafikken afvikledes over krydset på højeste gear.

I et hjørne stod den tilsynsførende betjent, godt påvirket – af al den julestemning, der sænkede sig også over ham, så han såmænd godt kunne ligne en førsteklasses julenisse eller en rar legeonkel. I hvert fald kunne han – med det hvide bælte og skulderremmen – glimrende ligne et stykke juletræsdyt.

... Så! – Dér fattede en julefortrævet grønthandler med nogle forsinkede juletræer over gaden for rødt lys.

– Min herre! sagde onkelen, som havde standset ham, – undskyld mig, om jeg ulejlig Dem med at se Deres dispensation!

– Dispen ... hvad for noget!? lød det forbavset og lidt hæst.

– Joh, – De har sikkert dispensation fra færdselsloven!

– Da ikke det, jeg véd af!

– Mon dog ikke, De kørte nemlig frem for rødt lys!

– Må man da ikke det ... mere?

– Nej, det er desværre forbi! ... Men nu, da vi alligevel taler sammen, vil De måske unde mig fornøjelsen at se Deres kørekort!?

– Det ville jeg skam gerne, hvis havde haft sådan eet – skal man ha' det?

– Ja, det er efterhånden blevet en slags sædvane her til lands! ... Men da vi imidlertid dårligt kan drøfte emnet her i trafikken, vil De måske ikke have noget imod, at jeg overtager rattet et øjeblik, så smutter vi lige hen på stationen, hvor vi bedre i ro og mag kan tale sammen ... og så skal jeg forklare Dem det hele!

Jul – jul – jul, o.s.v.!

... Han fik lov at gå – – fordi det var jul!

☆

Og så er der jo nytårsaftenen

Den må sandelig ikke overses, men tværtimod snarere stærkt understreges, – hvilket forøvrigt næppe kan gøres mere effektivt end med en superfin nytårs-punch.

Morfars punch (nydes kold).

Recept: 6 appelsiner, 2 citroner, 1 stang vanille, 1½ liter vand, ca. 750 g melis (u. f. eller g. g.) (vistnok lidt rigeligt kvantum), kanel, nelliker, 1 flaske sherry, ½ flaske lys (?) rom og 1 flaske hvidvin. – Giver ca. 3-3½ liter.

Halvér appelsinerne og citronerne, pres saften fra og kom skallerne i vandet sammen med vanillekornene og vanillestangen samt ca. 10 hele nelliker og et stykke hel kanel.

Dette koger under låg i 10 min., hvorefter saften sies, så skallerne holdes tilbage, og mens saften endnu er varm, tilsættes sukkeret. Lidt efter røres sherryen og hvidvinen i og til sidst rommen. Punchen smages nu til, måske med tilsætning af lidt mere sukker, hvis vinen er såkaldt »tør«.

Den er nu parat til at skænkes op, når den er blevet kold. Skal den opbevares må det være koldt, men aldrig i frostgrader.

Til denne punch kan der serveres æblekage eller bare småkager, idet æbleskiver jo er noget af det mest upraktiske, man kan byde sine gæster og sig selv ... sådan en aften.

Opskriften giver altså ca. 3-3½ liter, men overskuddet kan eventuelt hældes på flaske og holde sig i adskillige uger.

Som et samlingsmærke står da bowlen dér midt i nytårskredsen, og indholdet vil sikkert hurtigt udløse en almindelig trang til at lade stemmerne lyde ... og hvorfor da ikke netop sådan en aften prise noget så værdifuldt som godt, gammelt venskab?

Og i så henseende vil man kunne komme i stort selskab, idet hundreder af tusinder over hele jorden netop på dette tidspunkt synger skotten Robert Burns berømte sang om emnet.

Den smukke og bevægende melodi er almindelig kendt, og teksten gengives her i Jeppe Aakjærs jyske oversættelse, der så slående ligner den skotske original.

Sangen fremtræder her forkortet til to vers, som det almindeligst bruges ved lejligheder som denne.

OBS! Ved andet vers bør værten række sin hånd tilbydende frem over bowlen, og Gæsterne modtager opfordringen, således at verset synes og det nye år hilses hånd-i hånd med hele kredsen.

(Hver deltager bør have en genpart af sangen).

*Skuld gammel Venskaw rejn forgo
og stryges fræ vor Mind?*

*Skuld gammel Venskaw rejn forgo
mæ dem Daw så læng, læng sind!?*

*Di skjønne Ungdowsdaw, – åhja,
di Daw så hasti rind,*

*Wi'el løvt vor Kop så glådje op
for dem Daw så læng, læng sind!*

*Dær æ mi Hånd, Do gammel Ven,
Ræk øver – gi mæ Dind,*

*Wi'el drik eno æ jenle Yen
for dem go og gammel Mind!*

*Di skjønne Ungdomsdaw, åhja,
di Daw så hastig rind,*

*Wi'el løvt vor Kop så glådje op
for dem Daw så læng, læng sind!!!*



Kør trygt – kør
ESBJERG TAXA
autoriseret
TELEFON *2 66 66

Frøavlscentret
HUNDSBALLE A/S
Holstebro
Frøavl og frøhandel

KAFFE & TEHUSET
P. Kaas Ishøj
Nørregade 44 – VEJEN – Telefon 3
Specialforretning i kaffe og the
anerkendte vine – oversøiske krydderier



*Høvedskøbsforeningens
Manufakturafdeling
Varde 214 44*

A. G. ISAKSEN
Herreskræderi og herrelingeri
Jernbanegade 40 – KOLDING – Telefon 2 14 27

M. J. JENSENS SKOTØJSFORRETNING
ved J. C. Jensen
Dame-, herre- og børnefodtøj
Søndergade 5 – VEJEN – Telefon 94

SOLOFABRIKEN A/S
SØNDERBORG

LEM SAVVÆRK
Poul Stockholm
Telefon Lem 51

FISCHER'S BOLIGMONTERING
Køb Deres møbler hos den faguddannede
SNEDKERMESTER
Fr. d. VII gade 12 – VEJEN – Telefon 176
Tæpper – Gardiner

Aktieselskabet
VARDE BANK
Vestjyllands gamle bank
Kontortid: 9.30–12.00 og 14.00–16.00 – lørdag 9.30–12.00
Varde – Telefon *2 06 00

Vestjysk AKTUELT
VARDE

„Har man sagt A, må også siges B.
Vil man plantagernes skønhed se,
er derfor ild og glød forbuden frugt,
der fører til fordærv af meget smukt.“

Julehilsen fra ULBORG SKOVDISTRIKT

Aktieselskabet
SYDJYDSK DAMKULTUR
VEJEN

Continental



EN ROBUST TYPE

i Continental's dækprogram er Special Transport-dækket til lastvogne. Overalt, hvor der i nær- og fjerntrafik skal gennemføres transportopgaver hurtigt og økonomisk, har den bevist sin berettigelse. Selv under sværeste betingelser opnår dette anerkendte lastvognsdæk en ualmindelig høj kilometerydelse.

Man overraskes over den fremragende trækraftoverføring, den store bremsevirkning og den lette styring, egenskaber, som det kan takke sin fuldendte konstruktion for: Zick-zack-profilens dybe riller; 40 % mere slidbanegummi, forstærket karkasse gennem ekstra tekstillaag og ekstra sejt gummibelægning til beskyttelse af dæksiderne. Special Transport dækket fra Continental muliggør en forøgelse af lasteevnen med op til 20 %. På grund af sin enorme nytteværdi bliver Continental Special Transport en gevinst for enhver vognmand.

