

# Jernbane-Bladet



FÆLLESORGAN FOR  
JERNBANEETATEN



TIDSSKRIFT FOR STATS- OG PRIVATBANEPERSONALET

BELLGRAPHIC...

H		VEJLE-GRINDSTED-VARDE		T
FRA	TIL	DOBBELT		
C	B	BAGAGE		
DATE	PERS.	ENKELT		
(-VESTERHAVET)				

206407  
SYSTEMEX KØBENHAVN

Bellgraphic-  
billetsystemet  
kan give Dem  
et godt  
nytår

Til nuværende  
og kommende  
Bellgraphic-  
kunder



**BIL**  
RUTERNES  
**BILLET**  
SYSTEM



**SYSTEMEX**

Aktieselskabet

BORGERGADE 15 · KØBENHAVN K  
TELF. PAL. E. 2890\*





# Aarhus

## Nil-Bro vask

selvbetjeningsvaskeri  
Ny Banegaardsgade 53  
Tlf. 3 65 65  
Fineste vask paa een time

## Reenberg's ostehus

Vesterbrogade 4 . Tlf. Aarhus 2 04 56  
Udvalg i vellagret ost  
samt æg, konserves, salater

## Bagermester Arne Dyg

Jerichausgade 17 . Tlf. Aarhus 2 75 04  
Altid friskt og lækker brød  
Bestilling modtages til foreninger

## Peter K. Dolby & Søn

Kunstdrejere  
Signalfløjter - Hornarbejde  
Aarhus . Sjællandsgade 43 - Tlf. 28468

## Plantekælderen

Nr. Port 30 - tlf. Århus 2 27 70  
Blomster-buketter-dekorationer  
Stort udvalg i potteplanter

## Købmd. Gunnar Jørgensen

Hammershusvej 78 - tlf. 6 47 97  
Frisk frugt - grøntsager  
blomster og lettere kolonial

## Mejeriet »Søvangen«

Louisevej 2 - tlf. Århus 6 01 48  
1. kl.s mejeriprodukter  
Øl og sodavand

## Pensionatet

Viggo Stuckenbergsvej 17 - tlf. 6 68 86  
God daglig mad  
Hyggelige selskabslokaler udl.

## Aage G. Bendtsen

har overtaget tandlægerne  
G. & H. Petersens praksis  
V. Ringgade 178 . Århus  
Tlf. 2 87 10

## Købmand Nicolaisen

Paludan Müllersvej 92 - tlf. 6 80 60  
Kolonial - konserves - tobakker  
Vine og spirituosa

## Boulevard Kiosken

Sdr. Ringgade 2 - Århus - tlf. 3 03 08  
Aviser - dag- og ugeblade  
Telegrammer. **Tipstjeneste**

## W. Buch Andersen

murermester - ingeniør M. a. l.  
Murer- & entreprenørfirma  
Sdr. Alle 3 - Aarhus  
Tlf. 2 50 78

## Regina Konfekterer

Ndr. Strandvej 28 - tlf. 7 76 45  
Konfekterer - chokolade-bolcher  
Dessertis bringes i byen

## Oste-specialisten

Frederiks alle 137 - tlf. 3 34 34  
Hver dag fuldfed, lagret ost  
Salater - konserves - æg

## Marselisborg Apotek

Frederiks alle 109-111  
Telf. Århus 2 39 00

## Knuds kolonial

Hj. af Ringgade og Trepkasgade  
Kolonial - konserves - tobak  
Vine - spirituosa.  
Tlf. 2 84 32

## Skomagermester A. Jensen

Bilowsgade 60 - Århus - tlf. 2 34 60  
1. kl.s værksted for dame-  
herre- og børnefodtøj

## K F U M restauration

Klostergade 37 - tlf. Århus 2 14 16  
Daglig god og billig kost  
Pensionærer modtages

## Pensionatet

Vester alle 20<sup>a</sup> - Århus  
God daglig mad, smørrebrød  
værelser m. pension. Middags-  
mad udbringes. - Tlf. 2 63 65.

## Jydsk Haandvæv

K. Hjort  
Vestergade 19 . Århus  
tlf. 2 21 64

## Hagstrøm Musik

v/ Rich. Høeg  
Nye og brugte Instrumenter  
**Harmonikaundervisning**  
Indmeldelse og alle Oplysninger  
Vestergade 4 - Aarhus - Telf. 2 5412

## B P-service

Rutebilstationen . Århus  
Benzin . olie . vask . smøring  
1. kl.s service. Tlf. 3 15 17

## GULF-service

Baunes Plads . Århus . tlf. 2 52 13  
Benzin . olie . vask . smøring  
1. kl.s service samt småreparat.

## Salon G I T T E

Klostergade 21 Århus  
Nyeste permanente og frisurer  
Ulla Andersen. Tlf. 2 57 91

## TRØJBORG barnevogne

Br. barnevogne istandsatte  
som nye til smaa priser.  
Ivar Huitfeldsgade 3 Århus  
tlf. 6 53 78

## Købmand O. Korsgaard

Hedemannsgade 20 Århus  
Kolonial - Kaffe - tobakker -  
vine og spirituosa. Tlf. 23935

## A. Lange's eftf.

v/ Henning Jensen, Århus  
Maskin- og værktøjsfabrik  
Frederiksgade 50. Tlf. 2 59 63

## Restaurant Mejlhal

St. Torv 16<sup>a</sup> . Århus . Tlf. 2 58 44  
Små varme retter, fineste smør-  
rebrød. Små priser.  
Pensionærer modtages.

## Alfredo Andersen

Sdr. Ringgade 63 Århus tlf. 42832  
1. kl. kolonial - konserves -  
Tobak - vine - spirituosa

## Tobaksforretningen

Jægergaardsgade 65 Århus  
Tobak - cigarer - cigaretter  
vine - spirituosa. Tlf. 31986

## Marg. NYGAARD Rasmussen

tandtekniker  
Bruunsgade 45  
Århus . telf. 3 42 65

## STADION salonen

Stadion alle 32 - tlf. 2 03 65  
Alt i moderne hårpleje  
Sidste nye permanente

## Vorrevangens Fiskeforretning

Vorregårds alle 95 - Århus  
Altid frisk fisk daglig  
Preben Christensen - tlf. 6 74 07

## Esther LINGHEDE

Tordenskjoldsgade 87 - tlf. 6 82 27  
Undertøj - strømper - trikotage  
lingeri og småting

## Kaffe- og spisesalonen WEST- END

Fr. Alle 92 . Århus  
Middag - smørrebrødspakker  
Hans Bech . Tlf. 3 47 84

## Kjole salonen

Hj. af Grundtvigsvej og Kirkevej  
Viby tlf. 4 41 45  
Alt i moderne kjolesyning og  
Børnekjoler. Rimelige priser

# Jernbane-Bladet



Redaktion og ekspedition:

Stationsmester

H. E. Rybro, M. D. F. (ansvarhavende)  
Bernhard Bangs Alle 39, København F.

Telefon Fasan 4091

Redaktionssekretær:

Togbetjent V. Jonvald - Hvidovrevej 258  
Tlf. Hvidovre 3642

Udkommer een gang om måneden.

**Abonnement**

**6 kr. årlig.**

Girokonto 600 82

Medlem af

International Tidsskriftsfederation

**MEDELM AF  
FORENINGEN AF DANSKE  
UGEBLADE, FAGBLADE OG TIDSSKRIFTER**

Bladet er tilsluttet Dansk Oplagstælling

Tryk: Bogtrykkeriet »Centrum«

JANUAR 1958

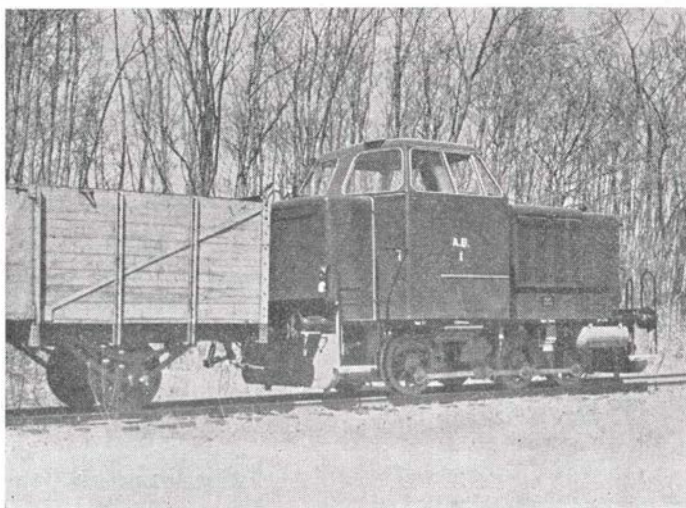
## *Dette nr. indeholder:*

I anledning af .....	side	3
Månedens emner .....	»	4
Nytår 1958 .....	»	6
Fra skinneveje i fremmede lande X .....	»	6
Kan en familie leve af en togbetjents løn? .....	»	7
Mens vi venter på tog ....	»	9
Erindres det .....	»	11
Rutebil nyt .....	»	11
Fjernstyring af stationer og bomanlæg ved DSB II ...	»	12
DSB fornyelser i 1957 I ...	»	15
Det er ikke alle, der ved.	»	17
Månedsmagasinet .....	»	17
Privatbane nyt .....	»	18
Model jernbane .....	»	19
Foto hobby .....	»	21
Ud og ind .....	»	23
Bog anmeldelser .....	»	24
Hunden på .....	»	24

# MAK

## dieselhydrauliske lokomotiver

240 HK—2000 HK



240 HK lokomotiv leveret til A/S Amagerbanen

Generalrepræsentation:

## IVAR BERTELSEN

Civilingeniør, Dr. techn.

H. C. Andersens Boulevard 20 · Kbhvn. V · Tlf.: Byen 6045 - Byen 6085 - Telex 5746

... også månedens forbrug af

**tobaksvarer**

kan De købe i

## Jernbanekioskerne

Venlig hilsen

Bladhandler-Forbundet

i Danmark

## Aalborg

### Ålborg Sømandshjem

Nyhavnsgade 52 - tlf. 2 17 86  
Gode værelser —  
god daglig kost

### Købmand Thyme

Fyensgade 26 . Tlf. Aalborg 2 79 50  
Alt i kolonial - konserves  
vine - spirituosa - tobaksvarer

**KAI**  **QVIST**  
TELE 2 10 86

HJØRNET BOULEVARDEN OG DANMARKSGADE

Køkkenudstyr - glas - porcelæn

### P. Buur Larsen

tandlæge  
Vestre Alle 9 (Skipperen)  
telf. 3 39 26 - Ålborg

### Spis på K F U M

Jernbanegade 23  
Tlf. Ålborg 2 59 26

### Gummihuset

Gravensgade 8 . Aalborg  
Regntøj . Motortøj . Gummifodtøj  
Tlf. 2 93 78

### F. Hemmert Lund

sagfører cand. jur.  
Algade 56<sup>1</sup> . Aalborg  
Tlf. 3 13 32

### Vaskeriet NOER

Christiansgade 40 . Aalborg  
1. kl.s behandling af tøj.  
Hentes og bringes.  
Tlf. 2 19 80

### Tandlæge Orla Glerup

Boulevarden 22 . Aalborg  
Træffes: 10-12 og 13-17  
lørdag 10-12  
Tlf. 2 36 54

### Købmd. I. C. Jensen

Vendsysselsgade 24 . Aalborg  
telf. 3 31 61  
1. kl.s kolonial . konserves  
tobak . vine . spirituosa

Tandlæge Kaare Mills praksis videre-  
føres af

### tandlæge Morten Lind

Vesterbro 74 . Aalborg  
telf. 2 77 93

## Aalborg

### Havefrøkontoret i Aalborg

Slotsgade 6 - tlf. 2 37 74  
Alt i havefrø - kemikalier  
redskaber og sprøjtemidler

### Købmd. Maigaard Rasmussen

Max Heniusvej 14 Ålborg  
Alt i 1. kl. kolonial - Kaffe -  
Tobak - vine og spirituosa  
Varerne bringes. Tlf. 22506

## Nørresundby

### N. Jørgen Johansen

Thuresensvej 2 . Nørresundby  
Tlf. 2 95 46  
Kolonial - konserves - kaffe  
tobakker - spirituosa

### Frugtforretningen DRUEN

Søndergade 2. Nørresundby. tlf. 2 31 39  
Alt i årstidens frugt - grønt og  
sydfrugter

### BLIKAN - Nørresundby

Nørregade 4 - Teisensvej 6  
Tlf. 3 35 94.  
Aut. vand- og gasm.  
Vand - gas - sanitet - central-  
og fjernvarme

## Brønderslev

### Motorcykleforretningen

Vestergade 48. Brønderslev. Tlf. 701  
1. kl.s værksted for alle typer  
Aut. forhandler af BMW og DKW

### Autolakereriet

v/ Søren Andersen - Bredgade 134  
Brønderslev - Tlf. 226  
1. kl.s arbejde paa nyt  
moderne værksted

### Slagtermester RENG

Bredgade 41 - Brønderslev  
1. kl.s kød og hjemmel. pålæg  
Tlf. 284.

### Mødekultur

— — — og efter sangen: »Nu ville vi  
os samle« gik deltagerne i ro og orden  
hver til sit.

★

### Oh, disse promiller!

— Dommen var retfærdig, den dømte  
var retfærdig — i 3 år.

## Frederikshavn

### Slagtermester Olsen

Møllehus Alle 11 Frederikshavn  
Frisk kød og hjemmelavet  
paalæg. Tlf. 2150

### Slagtermester Nyholm

Stenbakkevej 36 Frederikshavn  
1. kl. kød og hjemmelavet  
paalæg. Tlf. 2112

### Købmand Henry Jensen

Stenbakkevej 36 Fr.havn tlf. 2072  
1. kl. Kolonial - Konserves -  
Tobak - Vine - spirituosa

## Randers

### WANG'S HOTEL

Vestergade 40 . Tlf. Randers 871  
Prøv vore hyggelige værelser  
Lækkert smørrebrød og mad  
Agnes og Hans Bruun

### Konfektforretningen

Vestergade 11 . Randers . Tlf. 2970  
Stort udvalg i konfekturer -  
bolcher. Spec. gaveæsker

### Vi bor og spiser på K F U M

Søren Møllersgade 5 - Randers  
Hver dag god og daglig kost  
til rimelige priser. - Tlf. 893

### Lise Jensens tandteknik

Kirkegade 7 - Randers  
Konsultation: 9—17 og 18—20  
lørdag 9—12. - Tlf. 6640

### Dronningborg kiosk

Udbyhøjvej 83 - Randers - tlf. 3009  
Aviser - dag- og ugeblade  
papir og telegrammer

### Bjellerupparkens KOLONIAL

Dronningborg Boulevard 79 - Randers  
1. kl.s kolonial - tobak  
vine og spirituosa. - Tlf. 6695

### Carø's BAGERI

Danmarksgade 8 - tlf. 821  
Altid frisk og lækkert brød  
Bestillinger modtages.

### Slagtermester Overgaard

Kristrupvej 72 - Randers  
Alt i 1. kl.s kød og hjemme-  
lavet pålæg.  
Tlf. 1854

### Niels Andersens Eftf.

Udvalg i trævarer. 1. kl.s arbejde  
for dame-, herre- og børnefodtøj  
på eget værksted  
Algade 51 . Hobro . Tlf. 126



Med dette nummer går Jernbane-Bladet ind i sin 15. årgang! Fødselsdagen hører ikke til de »runde«, regnet efter almindelige uskrevne love, hvor kun 25, 40 og flere år giver anledning til fødselsdagsbetragtninger.

Der er imidlertid alligevel grund til at hæfte sig ved denne »halvrunde« årssdag, idet Jernbane-Bladet i sine første unge år blev dømt til en hurtig og definitiv død. Hvor disse ønsker blev fostret, lader vi hvile i glemselens mørke, netop fordi denne artikel ikke er ment som et tilbageblik, men mere som en information til læsere og annoncører om bladets redaktionelle opbygning og mission.

At Jernbane-Bladet har en mission indenfor Danmarks jernbaner, har de forløbne år så afgjort bevist, gennem den stadig stigende tilslutning, som bladet modtager på alle måder.

Ved så stor en etat vil der altid være plads for et uafhængigt blad, der er frit forum for alle jernbaneinteresserede, uden at kolliderede med de officielle blade. Det er netop det primære i bladets struktur, at dets spalter er åbne for alle, sålangt pladsen tillader det.

Og så er vi ved sagens kerne: Jernbane-Bladet er et blad skrevet af jernbanemænd, for jernbanemænd og om jernbanevæsen. Det bringer i sine spalter et meget alsidigt stof af interesse for alle jernbaneinteresserede, problemer der tumles med i det daglige arbejde, pionerarbejde indenfor teknik og videnskab, teori og praksis på vor rullende arbejdsplads, idéer og synspunkter, der både kan være gavnlige og inspirerende. Der skrives jernbanehistorie, der måske kan virke betydningsløs i dag, men

## I anledning af . . .

Hvad er Jernbane-Bladet?



ad åre vil kunne fortælle om barnernes svære år i kampen med bilerne om transporterne, motortrækraftens fuldstændige sejr over den tidligere så eneherkende dampkraft o. s. v. Dertil kommer bladets righoldige illustrationsmateriale, der i streg og foto gør stoffet levende og læseværdigt. Et stadigt voksende arkiv, et udstrakt samarbejde med blade såvel inden- som udenfor etaten, er medvirkende til at skabe liv og perspektiv i bladets spalter.

Jernbane-Bladet giver sig ikke ud for at repræsentere hverken barnernes administrationer eller jernbanepersonalets organisationer, og vi er i grunden en smule stolte over, at vi ikke står i modsætningsforhold til nogen eller noget inden for banerne. At der derimod finder et udstrakt samarbejde sted mellem mange velskrivende og fremsynede medansatte inden for alle barnernes

kategorier, er en hel anden, men ikke uvæsentlig ting.

Privatbanerne i Danmark er et kapitel for sig, og det kan ikke være nogen hemmelighed, at privatbanerne altid har stået Jernbane-Bladets hjerte nær. Disse små og større baner, der gennemkrydser Danmark, hjælper storebror til penge i kassen, har altid spalteplass for disse i hvert eneste nummer af bladet. Driftige ledere og et hjælpsomt og elskværdigt personale, gør en rejse på privatbanerne til en oplevelse på strækninger gennem Danmarks skønneste egne. Det er da også en kendsgerning, at et par af Jernbane-Bladets historiske artikler har været brugt som ledetråd for fjernsynsudsendelser.

Alt har som bekendt en bagside, der sjælden er så skøn som forside — og her er det annoncerne, ikke sådan at forstå, at vi ikke har skønne annoncer. Der gøres som oftest fra vore store annoncøres side et stort arbejde, med et ikke billigt materiale, for at skabe en smuk og propagandavirkende annonce. Men da bladets fremstilling selvsagt ikke er gratis, og da bladet ikke har en organisations pengekasse at tage af, når regningerne skal betales, ja, så kan vi kun være glade for vore annoncørers bevågenhed. Derimod er vi kede af, at et annoncebureau, der har forpagtet annoncerettighederne af en af vore største jernbaneorganisationer, på provokerende måde plager vore annoncører.

*Men vi lover aldrig mere end vi kan holde!* Vi tegner annoncer med åbent vizir, der bliver talt åbent og ærligt om tingene. Forretningsfolk af i dag lader sig ikke putte blå i øjnene, og annoncebeløb bliver ikke delt ud i flæng, så længe der er penge i kassen. Firmaer i alle bran-

Resturant **»På Fortovet«**  
og baren på Østerport station

anbefales  
POUL GUDMANN

cher, store som små, har højt kvalificerede folk siddende som vogter af reklamebudgettets pengekasse, og ifald Jernbane-Bladet ikke var på højde med de krav, der stilles, ville denne pengekasse simpelthen være lukket i.

Der gøres et stykke arbejde fra adskillige medansattes side vedrørende annoncetegningen. Uden annoncer kunne Jernbane-Bladet slet ikke holde sin nuværende redaktionelle linie. Og her kan denne artikel passende afsluttes ved et centralt punkt ved Jernbane-Bladets mission.

Jernbane-Bladet forsøger i stor udstrækning at skabe og fastholde goodwill for banerne i Danmark.

Bladet tilgår i stort tal private virksomheder, institutioner og firmaer overalt i landet. Blandt abonnenterne findes adskillige hundrede, der tilhører det private erhverv. Vort modelbanestof har skabt yderligere tilgang af private abonnenter, idet en interesse for små baner, naturligt medfører en interesse for store baner. Disse private abonnenter dækker så godt som alle samfundslag, fra højt estimerede personligheder, til smedelærningen, der går med en drøm og et ønske om at blive fører på en My. Jernbane-Bladet giver sig ikke ud for at være mere end det er.

Villy Jonvald.

## Månedens emner...

### Lægeattest ved sygemelding

Det er en kendt sag, at hvis en jernbanemand på grund af sygdom eller andet ildebefindende ser sig nødsaget til at forsømme sin tjeneste, må han præstere en lægeattest, ligegyldigt om det drejer sig om længere eller kortere tid, ja selv om det kun er for enkelt dag eller nogle timer. Er dette nødvendigt? Er det et forældet system? Eller har det aldrig nogensinde været nødvendigt eller fornuftigt?

Vi ved jo alle, at enhver kan blive ramt af en ganske kortvarig og ufarlig sygdom, f. eks. forkølelse, uden at der af en læge kan foretages eller bliver foretaget noget som helst i den anledning. Ethvert menneske ved jo udmærket, at der ikke er andet at gøre, end holde sig inde og helst gå i seng, særlig hvis der er feber. Lægerne foretager da heller ikke andet i sådan anledning, end at skrive sygemeldingen. Hvorfor så i det hele taget ulejlige lægen dermed? Og hvorfor skal man selv ulejlighes med at tilkalde eller besøge lægen, både for at få skrevet sygemeldingen og med igen at få skriftlig erklæring for at være rask?

Fordi det forlanges. Det er nu engang bestemt, at det skal foregå på den måde. Lægen skal man ikke have medlidenskab med, han får sin betaling for skriveriet og eventuelle besøg, og det må da være et nemmere arbejde for ham, end at have

besvær og spekulationer med alvorlige og komplicerede sygdomme, omend mindre interessant. Det er ganske vist en kendt sag, at lægerne finder den slags attestskriveri utålelig og unødvendig, og at de mener, de gør det gratis, idet de regner med at kunne få samme betaling fra sygekasserne, selv om de blev fri for syge- og raskmeldingerne. Og patienten selv? Ja, når man er syg, har man jo ikke andet at bestille, end at sørge for attesterne. Men dette kan i sig selv være galt nok. Hvis man f. eks. en dag ser sig nødsaget til at holde sig hjemme på grund af en forkølelse, kan et besøg hos lægen være omtrent ligeså galt som at gå til tjeneste, og at forlange lægebesøg af en sådan grund forekommer temmelig dumt og naragtigt, hvilket lægen selv vil være den første til at mene, selv om han ikke rent ud siger det til vedkommende.

Opretholder man systemet for derved at beskytte og betrygge personalets sundhedstilstand? Det er næppe troligt, selv om man ikke kan se bort fra det ræsonnement, at man, ved altid at forlange lægeattester, på en måde holder personalet under en slags permanent lægetilsyn, og at man derved har mulighed for at kunne gribe en begyndende lidelse i starten og forhindre alvorligere og langvarige sygdomme. Denne begrundelse er dog næppe

rigtig, fordi grundigere undersøgelser ikke i sådanne tilfælde foretages. Lægen henholder sig simpelthen til patientens udtalelser og skriver de ønskede attester, dermed færdig. Snarere er det meningen med opretholdelsen af attesteriet, at man derved begrænser sygedagenes antal og hyppighed. Man gør det til en besværlig og omstændelig sag at melde sig syg i håb om derved at forhindre skulkeri og den enkeltes overdrevne omhu for sit helbred. Men opnår man derved det tilsigtede?

Det er ganske givet, at man i mangfoldige tilfælde, hvor man på grund af et mere almindeligt ildebefindende ville være bedst tjent med at melde sig syg en dagstid, og hvor man ville gøre det, hvis man kunne nøjes med bare at sende besked til tjenestestedet, alligevel går til tjeneste, for at være fri for alle de omstændigheder der knytter sig til syge- og raskmelding. Men det er lige så sikkert, at når man i sådanne tilfælde går til læge og bliver meldt syg, nøjes man ikke med den ene dag eller to, men tager mindst seks, otte dage. Således vil attestordningen nærmere forhøje sygedagenes antal, end formindske dem. Dertil kommer de mangfoldige tilfælde, hvor man, ved ikke at tage tilbørlig hensyn til en begyndende dårlighed, forværrer tilstanden, så den forårsager en længere sygeperiode. Hvad angår hensynet til eventuelt skulkeri, som man sikkert kan betragte som et yderst sjældent fænomen, vil afskaffelse af attest ikke gøre nogen forskel. Der er ingen læge, der vil eller kan sige til en klient: De er ikke forkølet, De har ikke ondt i ryggen, (eller hvad det måtte være, vedkommende beklager sig over), De kan godt passe Deres arbejde. Det vil altid kræve langvarige og indgående undersøgelser at konstatere, om et menneske er syg eller bare foregiver at være det. Endelig er der jo også det, at det er begrænset, hvormange sygedage man må have, uden at der trækkes fra lønnen.

Der kan således ikke findes nogen fornuftig grund til at opretholde kravet om lægeattest for sygdom, der kun strækker sig over ganske kort tid og i virkeligheden forøger antallet af sygedage. Det er unødvendig, meningsløs og spild af arbejde og penge, at forlange sådanne attester. Og de bør derfor snarest afskaffes.

Aros.

Gør Deres indkøb  
hos annoncørerne!

## »Store« ord. - »Stærke« mænd . . . og vås

I anledning af statsbanernes beklagelse over 1500 bilister, der har forudbestilt plads på Storebælt-overfarten uden at møde op, udtaler direktøren for Forenede danske Motorejere, Viggo Lærkes til BT:

— Det er komplet latterligt at tale om misbrug i den forbindelse. Man skal ikke lade sig forlede til at ynke statsbanerne for bilforretningen på færgerne.

Dertil kommer reservationsordningens store usmidighed og det yderst forståelige i, at bilisterne benytter chancen til at sikre sig, når det kan lade sig gøre.

De udeblevne har betalt gebyret og har intet ulovligt bedrevet, ligesom der ikke kan være tale om dårligt borgersind, eftersom de udeblevne ikke spærrede vejen for andre.

### »En pengemølle«

Når statsbanerne beklager sig over, at det har kostet kæmpesummer at klargøre for mange færger, kan bilisterne pege på, at det koster dem kæmpesummer at få bilerne over Storebælt.

Ud fra et almindeligt omkostningsniveau med normal forrentning betaler DSB-kunderne med personbiler præcis det dobbelte af, hvad DSB behøver at få i kassen. I betragtning af, at bilisterne er henvist til DSB som eneste mulighed, er taksterne altså høje, biloverfarten en ren pengemølle, siger direktøren.

— — —  
Det er ikke ualmindeligt at se organisationsledere, som gerne vil gøre sig fordelagtigt bemærket, slå om sig med store

ydelser uden at modtage det bestilte eller betale derfor. Man bestiller ikke hotelværelser og ganske rolig bliver borte. Man bestiller ikke en bil og bare lader den holde og vente, til chaufføren finder det passende at køre bort igen. Man bestiller ikke en middag på en restaurant og undlader at komme og spise den — o. s. v.

At det koster bilisterne kæmpesummer at få bilerne over Storebælt, er selvfølgelig rigtigt. Men det er jo kun fordi der er så mange. For den enkelte er det en uhyre billig fornøjelse, som også kun kan gøres så billigt, fordi der er så mange, og transporten er sat i system. At biloverførselen er en ren pengemølle, og at DSB får lige præcis det dobbelte af, hvad der er nødvendigt, er selvfølgelig en påstand slynget lige ud i luften. Ingen, selv ikke statsbanernes ledelse, er i stand til at regne ud præcis, hvormeget der er nødvendigt for at sejle en bil over bæltet.

Aros.

●●●●●●●●●●  
● **Vi har modtaget..** |||||  
●●●●●●●●●●

### Venskabsstationer og pølsesnak

Jeg har ofte tænkt på, om det ikke var noget, at Jernbane-Bladet blev mellemlid i et arrangement i bredere snit, altså ved at sætte de respektive stationer herhjemme i kontakt med tilsvarende stationer i de nordiske lande, Tyskland, Frankrig, Italien m. fl. Om der er interesse for det herhjemme aner jeg ikke, men muligheden er der, og måske er interessen meget stor, men snarere er det sprogvanskeligheder, der gør sig gældende. — Jeg har været i

jo er en moderne forskrift for ernæring at variere kosten. K—

— — —  
Da en af bladets medarbejdere gerne vil påtage sig at formidle korrespondancen med eventuelle venskabsstationer, står forslaget hermed til vore læses disposition. Skriv blot til Jernbane-Bladet, København F., og meddel hvilket land, by eller egn, der søges kontakt med.

Det sidste forslag skal blive forelagt på næste redaktionsmøde, og kan vi ikke finde ud af det der, så har vi Statens Husholdningsråd, der ved man jo råd for alt. Red.

### Flere forretninger på hovedbanegården

Som der er på alle Europas større banegårde, og da Københavns hovedbanegård er Danmarks største, burde der være flere forretninger på denne banegård. Der mangler bl. a. en brød- og kageforretning, en med blandet handel som konserver, pålæg m. v. Nu da der er kommet kaffeautomater, burde der også være til at få brød til kaffen.

Når der alene i S-togstrafiken er ca. 15.000 rejsende, der daglig benytter hovedbanegården, vil de foreslåede forretninger, der selvfølgelig skal holdes åbne i hele den tid, der afgår og ankommer tog, være en stor service for de rejsende.

Der er ikke plads til flere butikker, vil der vel nok blive svaret. Jo — fortsæt bare med at bygge som tilfældet er i øjeblikket med lokale til Handelsbanken.

Red.



damploko stå udrangerede i fri luft ved remiserne de forskellige steder, og det er sådan set en ganske naturlig ting, som følge af trækraftforøgelsen med anskaffelsen af My'erne. — Men hvad vil DSB gøre i tilfælde af krig og dermed katastrofal oliemangel? My'erne kan dog ikke som damploko delvis køre på tørv og brunkul.

— Der går rygter om, at 65-loko, bl. a. en del P-maskiner, skal ophugges i begyndelsen af 1958. Man må unægtelig forbavses, når det erindres, hvilket postyr oliestrejken i 1956 og senere Zuez-krisen formåede at lave — og hvad så i tilfælde af en ny krig?

At mange af maskinerne er helt udtjente er klart, og man kan naturligvis ikke beholde dem alle, men at de brugbare-loko, der nu er sat tilside forskellige steder, ikke kan anbringes og tilses under mere

betryggende forhold end som det foregår nu, forstår undertegnede og mange andre ikke. Det er sket mere end een gang, at maskiner, der har stået ude i år eller mere udsat for vind og vejr, har måttet tages på værksted til kostbare reparationer. Dette må kunne undgås. En beskeden og billig træoverdækning, lidt olie og tilsyn engang imellem, vil formindske ødelæggelserne.

Flere af privatbanerne har deres damploko stående i reserve til evt. oliemangel eller sneforhold, men hvad kan det nytte, når stempler og cylindre er rustet så fuldstændig sammen, så maskinen ikke kan trækkes ud af remise.

Selv om damploko i dag anses for en umoderne trækraft, mener undertegnede, at det er en hårrejsende ødelæggelse af værdier, man daglig er vidne til rundt om i landet. *Svend Jørgensen.*

Jernbane-Bladet også her kan gøre en stor indsats for, at banernes historie kan bevares for eftertiden. *Johan.*

#### *Ved årskiftet.*

Atter er et år ved at gå på hæld, og atter er der i løbet af dette år dumpet 12 dejlige røde blade ind gennem brevsprækken i hundreder af hjem landet over, og disse blade, som har bragt mængder af alsidigt og afvekslende stof om jernbaner og jernbanevæsen, er blevet læst med stor glæde og interesse af tusinder af mennesker.

Jeg vil gerne her benytte lejligheden til at takke for disse blade og samtidig takke, fordi det er blevet mig beskåret efter bedste evne at yde et beskedent bidrag til 11 af disse blade, hvilket har været mig en stor glæde, og jeg håber også derigen-nem at have glædet mange af bladets læsere.

Jeg vil hermed ønske bladets redaktion og øvrige medarbejdere en glædelig jul og et godt nytår med tak for behageligt samarbejde i det gamle år og på »gensyn« i 1958, og endvidere vil jeg ønske fremgang for bladet, dets annoncører og læsere og sidst, men ikke mindst fremgang for jernbanedriften i Danmark i 1958.

*O. Boye.*

Med det storslåede december-nr. af Jernbane-Bladet i hånden, finder jeg anledning til at sende Dem mine bedste ønsker om en god og glædelig jul og et lykkeligt nytår for Dem selv personlig, Deres fortræffelige blad og for den etat, De har viet Deres livsgerning, og som jeg i snart en menneskealder har næret en »ulykkelig kærlighed til«.

---

## NYTÅR 1958

Bladets redaktion takker herved for de mange venlige jule- og nytårshilsener, vi har modtaget både fra ind- og udland. Vi bringer her nogle stykker af disse.

#### *Kære Jernbane-Blad.*

Redaktøren og samtlige medarbejdere ved Jernbane-Bladet bedes modtage de bedste ønsker for det nye år, med hjertelig tak for deres indsats over for os læsere i 1957.

I afvigte år har Jernbane-Bladet inde-

holdt mange gode artikler, men jeg begynder at savne »Harald«s interviews. De har altid været gode. Let læselige og aldrig kedelige og tørre. Vågn op, »Harald«, og kom igen.

Nogle gode fotos af materiel m. m. fra privatbanernes ældre damploko og motor-køretøjer vil altid have læsernes interesse. Særligt fra baner der nedlægges. Dette materiel har jo historisk betydning for vore efterkommere, og da ingen andre har påtaget sig denne opgave, mener jeg, at



Desværre har postvæsenet mishandlet den smukke forside på det julenummer, som jeg modtog, så jeg vil gerne bede om et andet ekspl. til mit arkiv. *E. W.*

Godt nytår! og tak fordi I stadig holder standarden på bladet. *C. J.*

Med mange kammeratlige og venlige hilsener — alt vel — undtagen med indtægterne. *Eth.*

Jeg vil gerne have Jernbane-Bladet i 1958. Er der nogen mulighed for, at jeg kan få tidligere numre med »Karoline«-T. P.

Godt nytår! — jeg glæder mig stadig til hver gang jeg modtager bladet. *S. E. J.*

Med ønsket om godt nytår og tak for gode timer i selskab med Jernbane-Bladet. *J. L. C.*

### Til A. i Hørve

Svaret på Deres spørgsmål er ikke glemt, men på grund af sygdom hos rette vedkommende, er det ikke kommet endnu. *Red.*

### Samlermapper

Der har så ofte været forespørgsler her til angående samlemapper til Jernbane-Bladet. Vi har derfor nu ladet fremstille nogle sådanne, der med bladets titel og smukt vingehjul i presse-guldtryk kan leveres portofrit tilsendt for 5 kr. 50 øre pr. stk. Bestillinger modtages ved at indsende beløbet til postkonto 60082, Jernbane-Bladet, København F., eller ved at skrive til samme adresse.

### Til indsendere

Vær god kun at skrive på den ene side af papiret, da ingen bogtrykker, med respekt for sig selv, arbejder med manuskript, hvor der er skrevet på begge sider af papiret. — Tak!

jeg havde beholdt min stilling, selv om jeg godt er klar over den lykke, det er at kunne være hjemme hos sine børn. Men det burde ikke være lovligt at give en mand så lidt i løn, at det ikke er tilstrækkeligt til, at en familie kan leve nogenlunde ubekymret deraf. Tænk Dem godt om mere end en gang, inden De træffer Deres beslutning.

Med de venligste hilsener og ønsket om en lykkelig fremtid. *Anna Hansen.*

### Til frøken Agnes Jørgensen.

I anledning af Deres spørgsmål i dette blads julenummer, om man kan leve af en togbetjents løn og, om De skal beholde Deres stilling, når De bliver gift, skal jeg ud fra min opfattelse og erfaring forsøge at svare Dem.

Til Deres første spørgsmål skal og må svaret blive et ja. Til Deres andet spørgsmål må svaret blive noget mere udflydende, da det jo afhænger af den enkeltes krav og ønsker. Da De og Deres forlovede jo er voksne mennesker, med tryk på voksne, kan man forvente en større evne til økonomisk at disponere mere velovervejet end unge mennesker, der hovedkulds kaster sig i et ægteskab, hvis hovedsagelige bærekraft er det ofte besungne »kærlighed og kildevand«.

Det skal siges straks, hvis man ikke har andre indtægtskilder at øse af end den løn en togbetjent oppebærer, er der kun til »hver sit« og »dagen og vejen«; ønsker man lidt mere af livets goder, er en forøgelse af indtægter ønskeligt og påkrævet, der er det, at lille mors ekstraindtægt kommer ind i billedet og viser sin berettigelse. Vi er en familie på 2 voksne og 2 børn på 9 og 15 år, vi fører et nøje regnskab over vore indtægter og udgifter, for året 1957 har vi lagt et budget baseret på min indtægt pr. 1. jan. 1957 med en årsindtægt på kr. 11.454,00, årlig udgift kr. 10.945,52, med overskud kr. 508,48 — med et gennemsnitlig forbrug pr. dag på kr. 29,95, ca. heraf for husholdning kr. 12,90 pr. dag. Vor forlystelseskonto pr. 22-12-57 er kr. 213,09 til teater, bio og restaurantbesøg. Vi har een luksugenstand (som vi nødig skiller os af med), det er telefonen.

Ovenstående budget er baseret på kendte udgifter og indtægter. Når man har

## Kan en familie leve af en togbetjents løn?

I sidste nr. af Jernbane-Bladet var aftrykt et brev fra frk. Agnes Jørgensen, som takkede alle banemænd for den bedste ferie, hun nogensinde havde haft ved hjælp af et månedskort til DSB. Ferien var resulteret i forlovelse med en ung togbetjent (så det er forståeligt, den har været dejlig). Frk. Jørgensen udbad sig sagkundskabens råd om, hvorvidt hun burde opgive sin egen stilling til ca. 1000 kr. månedlig, når hun gifter sig med sin togmand? og spurgte, om en familie kan leve af en togbetjents løn uden at blive rigtig fattig? Vi lod spørgsmålet gå videre til vore læsere og har modtaget nedenstående.

*Kære frk. Jørgensen.*

Da jeg læste Deres brev i Jernbane-Bladet, følte jeg det som min pligt at skrive til Dem. Jeg har nemlig været i akkurat samme situation, som De nu er. Før ti år siden giftede jeg mig med en togbetjent og opgav min ret gode faste stilling. Jeg tjente ganske vist ikke så meget, som De gør, men havde jeg beholdt stillingen, ville jeg i dag have haft

omtrent det samme. Jeg har vel nok været, hvad man kalder meget lykkelig i mit ægteskab. Jeg har en god mand og to dejlige børn. Jeg vil heller ikke sige, vi har været fattige, for vi har haft det daglige brød, som man siger. Men vi har haft det småt. Vi har begge måttet spinke og spare og give afkald på næsten alt, hvad man kalder kulturgoder og fornøjelser. Min mand er ganske vist nu blevet pakmester og får lidt mere i løn, men det er ikke så meget, at det gør nogen forskel, særlig da børnene også vokser til og kræver mere både til mad og tøj, og selv om min mand i løbet af nogle år bliver togfører og tjener mere, vil forøgelsen af lønnen ikke stå mål med forøgelsen af bekostningerne på børnene. Vi vil ikke få det økonomisk bedre, før vi om mange år får børnene fra hånden. Jeg beklager mig ikke, men det er mange år i yderste sparsommelighed at se frem til, og det kan ikke undgås, at jeg ofte tænker på, hvor meget bedre vi kunne have haft det, hvis



## Hovedbanegårdens Restaurant

KØBENHAVN

Central 1232

F. L. Viltoft

## Tag en Københavnstur . . .

Benyt Dem af fordelene. — 15 % for kontant - 10 % paa konto paa de i forvejen rimelige priser. Aabne udsalgspriser paa alle **MØBLER - TÆPPER - BELYSNING**

### TJENESTEMÆNDENES INDKØBSCENTRAL

Colbjørnsensgade 14 (ved Hovedbanegaarden)

Telf. Eva 6023. — Man skal ikke være medlem.

børn, griber de uforudsete udgifter ind og forrykker budgettet.

Så kom min kone ind på, at hun absolut ville give sit bidrag til familiens vel. Det begyndte midt i året og er på gennemsnitlig 300 kr. pr. md., og det skal indrømmes, at det lunede, vi fik straks råd til større anskaffelser af beklædning og andet, — som De vil forstå, er konens indtægt ikke til at kimse af, tværtimod.

Skulle De eller andre være interesseret i en mere indgående specification af en togbetjent-families forbrug i den daglige husholdning, kan De få dette ved henvendelse til bladets redaktion, der enten formidler forbindelsen mellem os eller opgiver mit navn og adresse.

*Togbetjent i Alborg.*

I anledning af såvel frk. Agnes Jørgensens som Jernbane-Bladets opfordring til læserne om at give et godt råd vedrørende spørgsmålene: »Kan en familie leve af en togbetjents løn?« og »Skal jeg opgive min stilling?«, tillader jeg hermed at give mit besyv med.

Jeg vil først og fremmest ønske til lykke med forlovelsen og den lykkelige og romantiske måde, den vellykkede rejse endte på, og også til lykke med den interessante og fine beskrivelse om benyttelsen og udnyttelsen af månedskortet.

Jeg kender ikke en togbetjents indtægt, men der findes jo hundreder af togbetjente landet over, hvoraf de fleste vel er gifte og har børn og kan eksistere, selv om der sikkert skal passes godt på for at få det til at løbe rundt, ligesom for de fleste andre tjenestemænd, og når de mange kan eksistere, kan frk. Jørgensen

og hendes tilkommende vel også gøre det, selv om der selvfølgelig ikke bliver ret mange lommepege til rådighed i forhold til tidligere, men det er jo da heldigvis også sådan her i livet, at der er andet og mere end penge, der har værdi, det har bl. a. det at have et lille hjem, hvor mand, kone og børn er et lille samfund for sig, som i fællesskab skal leve livet og dele dets glæder, sorger og vanskeligheder.

Det er rart at have nogle gode venner, men det er endnu rarer at have en mand eller en kone, som man rigtig holder af, for når det kommer til stykket, har vennerne som regel nok i sig selv og deres, og det er også noget andet — ikke mindst for en mand — at komme hjem på et »tomt« og måske koldt værelse i stedet for at komme hjem i et rigtigt hjem, hvor man føler sig velkommen, og hvor konen har varme, hygge og mad parat, og hvor et par støjende småroller bidrager sit til at skabe det helt rigtige hjem.

Pr. 1. april 1958 har tjenestemændene jo også det at se hen til, at der kommer en ny lønningslov, selv om det nok er klogt at være indstillet på ikke at vente sig for store økonomiske forbedringer.

Jeg vil ønske Dem begge held og lykke med ægteskabet. *O. Boye.*

*Frk. Agnes Jørgensen.*

Tænk Dem dog om. Når De selv uden at solde bruger 1000 kr. om måneden, kan De da nok forstå, det bliver den rene elendighed for to at leve for et betydeligt mindre beløb? For De har vel fået ordentlig besked om, hvormeget, eller rettere hvor lidt, Deres tilkommende tjener? Behold endelig Deres stilling og hav det godt. Når krybben er tom, bides hestene. *N. C. F. (togbetjent).*

*Kære frk. Agnes Jørgensen.*

Jeg har selv giftet mig med en bane-mand. Han var dengang portør, men er nu togbetjent. Jeg har beholdt den stilling, jeg havde, da vi blev gift, og det er vi begge glade for. I løbet af de syv år, vi har været gift, har vi sparet sammen, så vi har bygget os en dejlig lille villa, og til foråret kan vi købe en bil. Vi har det dejligt. Ganske vist har vi ingen børn, men børn er også besværlige, og når man har sit arbejde, savner man dem ikke.

Det er kun en overgang, hvor man synes, det kunne være morsomt med et lille barn til at lege med. Det går over, og man sparer sig selv og de eventuelle børn, man kunne have haft, for mange bekymringer.

Jeg håber, De bærer Dem fornuftigt ad og sender Dem en venlig hilsen.

*Sophie (født Sølting).*

*Til Agnes Jørgensen.*

Lad være med at gifte Dem. De har det jo godt, som De selv skriver, så hvorfor kaste Dem ud i det uvisse. Vent i det mindste en tid og se, om ikke forelskel-sen kan fortage sig på anden måde.

*Poul.*

Redaktionen takker frk. Jørgensen for det venlige brev og takker de, der med ovenstående breve har villet hjælpe hende. Vi giver os ikke selv af med at råde nogen i sådanne anliggender. Men det synes, som om det ville være det klogeste og sikreste at beholde sin stilling indtil videre.

#### Hadsten skotøjsreparation

v/ B. Back - Østergade 43  
1. kl.s værksted for dame-,  
herre- og børnefodtøj

D. A.

#### Lillebæk Jensen

Holstebrovej 1 - Skjern - Tlf. 427  
1. kl.s kolonial - tobakker

#### H. Sønderby & Co.

Møllesten- og Maskinfabrik  
Tarm, Tlf. 16—34

#### MØBLER for alle hjem

Vestergade 34 . Tlf. Varde 53  
Alt i moderne nutidsmøbler  
Reparation og ombetragtning

#### Brande Savværk & Emballagefabrik

Tømmer - brædder - lægter  
samt emballage af enhver art  
H. Møller Bertelsen . Telf. 120

#### EL N. K. KORNTVED



aut. El-Installatør  
Lys - Kraft - Varme  
Udfører Arbejde for DSB  
Darup . Telf. 84

#### Willy Heyn Jensen

aut. installatør  
Udfører arbejder for DSB  
Tylstrup  
Tlf. Tylstrup 74





## Mens vi venter på Tog

### Karolines lysekrone . . .

#### På indkøb

»Har du ikke tænkt dig, du vil op?«  
 Karolines stemme lyder glad, kvik og munter, men også temmelig bestemt. Hun har givet mig kaffe på sengen og prøvet at snakke mig vågen, mens jeg drak den, altså kaffen. Nu troede jeg så i min store naivitet, at jeg kunne knibe lige en times tid mere, skønt jeg efter hendes adfærd burde have kunnet sige mig selv, at der var noget i gære, og at dette var noget, jeg ville finde ubehageligt.

»Jeg tror, jeg kommer til at tage lige fem minutter mere. Jeg sov så skidt i nat.«

»Det er løgn. Du har sovet som en sten hele natten, og snorket, så hele sengen rystede.«

»Har jeg snorket?«

»Som et tordenvejr.«

»Ja, der kan du se. Så har jeg altså sovet dårligt, ellers snorker jeg jo ikke. Jeg synes også, jeg befinder mig rigtigt skidt.«

»Nå'e, gør du det, lille ven. Det er vel nok synd for dig. Men du skal se, det går nok over, når du kommer op.«

»Tror du ikke jeg har bedre af at blive liggende lidt? Jeg har jo fridag.«

»Det er netop derfor du skal se at komme i sving. Vi skal nemlig ud i byen i formiddag.« Så hev hun dynen af mig.

»Hvad skal vi i byen efter?«

»Vi skal ud at handle. Vi skal have købt en skjorte til dig og en hat.«

»Jeg fik jo en hat sidste år.«

»Ja, men den ser farlig ud. Jeg vil ikke mere se dig med den. Op med dig.«

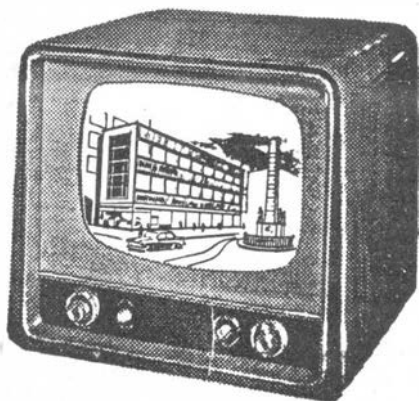
Jeg var rigtig godt sur. Men selvfølgelig, der var ikke andet at gøre end efterkomme henstillingen. Jeg stod op, men jeg var tavs og sagde ikke meget, mens jeg barberede mig og klædte mig på. Karoline gik og nynnede og fløjtede imellem, hun var åbenbart i humør, og mens jeg stod og rodede med mine snørebånd, som naturligvis var gået i knude, kom hun og tog mig om hovedet, strøg mig over håret, som om jeg var et lille bedrøvet barn, og sagde med sin allersødeste og mest trøstende stemme: »Hvis det kan hjælpe dig noget, så sig bare højt, hvad du tænker.«

Hun vidste sikkert lige på en prik, hvad jeg gik og sagde til mig selv.

Vi kom i tøjet og gik. Hun trådte ud ad døren med den selvsikre besiddermine, som kan gøre mig rasende. Det var lige på nippet til, at hun ville børste et fnug af min frakke, men hun tog sig i det. Jeg har gentagne gange meget tydeligt ladet hende vide, at noget sådant ville jeg ikke tolerere. Det er det værste jeg ved, når koner lader som om de børster mandens frakke af, når de kommer ud på gaden. Altså, hun lod være. Men hun stak armen som en hank ud til siden, så det var meningen, jeg skulle hanke i. Men jeg var sur, jeg gjorde det ikke. (Jeg skal være temmelig meget sur for at lade være). Hun tog så mig under armen. Jeg fik en mistanke om, at hun ponsede på noget og absolut ville holde sig gode venner med mig. Denne antagelse viste sig at være rigtig. Da vi havde købt en skjorte (hatten fik jeg uden besvær snakket hende fra), standsede hun op foran et isenkrammervindue og sagde: »Så, nu går vi ind og køber en ny lysekrone. Nu skal det være alvor. Jeg vil ikke gå og se på den gamle staldlygte mere. At du ved det.«

Der var ingen indvending mere mulig. Et par gange om ugen, mindst, i de sidste tyve år, har jeg fået at vide, at vi ikke mere kunne være den oldnordiske lysekrone bekendt. Jeg har holdt igen, hårdt endda. Jeg holdt så meget af den krone, både fordi den var smuk og ejendommelig, gedigen og solid, og så fordi at hver gang jeg så på den, mindedes jeg de omstændigheder, hvorunder vi erhvervede den.

Det var en herlig sommerdag for mange år siden. Vi flyttede. Vi havde byttet lejlighed med en ældre togfører. Der var ikke langt at flytte, bare om hjørnet og lidt hen ad gaden. Der var ikke noget med



Philips type 132U  
 Kr. 1725,-  
 pr. mdr. kr. 65,-

Har De tænkt på at anskaffe et

## FJERNSYN?

Det er altid en tillidssag at købe radio og fjernsyn. De kan selvfølgelig købe de samme mærker andre steder end hos os - men den service, som vi yder vore kunder, er så absolut i topklasse. Overbevis Dem selv ved at aflægge vor forretning et besøg, vore flinke ekspedienter, der alle er virkelig sagkyndige, står til Deres disposition med råd og vejledning.

Leverandør til Forbrugerforeningen

### BØRGE DALSGAARD

VESTERBROGADE 6D - »BUEN« - MINERVA 6250

flyttemænd og den slags udgifter. Sådan luksus brugtes ikke. Om morgenen mødte nogle kolleger, og ved hjælp af en trækvogn klarede vi sagen i en håndvending. Som sagt, det var en dejlig sommerdag med sol og varme. Altså blev vi jo tørstige en gang imellem, så vi måtte have en forfriskning. Karoline serverede frokost til os. Hun har alle dage været en knag til sådan en lille rask frokost. Til sidst havde vi ikke andet tilbage at flytte end lysekronerne, og dem skulle vi jo strengt taget have en elektriker til at tage ned og hænge op. Et lyst hoved blandt kollegerne foreslog, at vi ligeså godt kunne lade kronerne hænge, der var jo en hvert sted, så det kunne da være ligemeget. Dette kunne vi også straks indse, da det først var sagt. Altså byttede vi lysekroner og lod dem hænge. Den, han fik, så egentlig helt flot ud, men den var af tyndt jernblik, som allerede var begyndt at ruste slemt, og så havde jeg måttet binde den sammen med ståltråd hist og her, men ellers var den upåklagelig. Den, jeg fik, var en temmelig stor og meget svær krone af gedigent,

oksyderet messing i en ret cjenommelig ældre facon med mange kruseduller og udsmykninger, kort sagt en krone, der i dag ville koste adskillige hundrede kroner at fremstille, og så var den efterhånden ved at blive antik. Den havde desuden den skønne egenskab, som sande kunstværker har, jo længere man betragtede den, jo bedre syntes man om den. Men sådan virkede den ikke på Karoline, tværtimod.

Jeg holdt så inderligt meget af den lysekrone, og nu skulle den erstattes af et eller andet moderne monstrum. Er det så underligt, at jeg var lidt muggen i ansigtet? Hun triner altså ind i butikken med mig. Jeg tænkte flygtigt på at stikke af og lade hende selv om det. Men hun var på vagt. Det er altid, som om hun kan læse mine tanker. En ekspedient kom hen mod os:

»De ønsker?«

Jeg sagde ingenting, det var jo ikke mig, der ønskede noget. Men Karoline sagde heller ikke noget, hun gav bare et kast med hovedet i retning af mig og så på mig på en sådan måde, at jeg var nødt til at sige noget, for ikke at gøre os til grin:

»Det var en lysekrone,« sagde jeg spagfærdigt.

Så gav hun sig til at se på kronen, af og til spørgende, hvad jeg syntes, som om det havde den ringeste betydning. Jeg var også komplet ligeglad, hvad vi fik, når vi skulle af med min gamle kære krone. For skam skyld mumlede jeg lidt som svar på hendes direkte spørgsmål. Endelig besluttede hun os til en bestemt krone, som var så smuk og smart, så der var ingen ende på det, efter hvad hun betroede mig, da vi igen var kommet ud på gaden:

»Er du ikke glad for den?« spurgte hun.

»Å'e, jo, såmænd. Jeg har jo nu altid været så glad for den gamle.«

»Det var da dig selv, der ønskede en ny.«

»Så-å???«

»Ja, du sagde da selv til ekspedienten, at du ønskede en lysekrone.« *lady.*

ganske almindelige i USA, specielt i den mere folkeprægede amerikanske musik.

Dette er egentlig ganske forklarligt. Jernbanen er jo en såre prosaisk ting sammenlignet med den mere forfinede musik, og når jernbanen i Europa er blevet sat på musik, er dette som regel sket med et bestemt formål. »Københavns Jernbane Damp Galop« i forbindelse med åbningen af den første egentlige danske jernbane og lignende.

I USA derimod er jernbanen gledet helt naturligt ind i musikbilledet og via den rene folkesang gået via jazz, swing og dansemusik op til vore dages stadigt mere kunstprægede musik.

Den amerikanske neger udtrykte sig ofte i sang, når han ville meddele sig, og det var ofte fra arbejder til arbejder på bomuldsmarken, sangen simpelthen for at dække over en forbudt samtale. Var det en flugt, blev der sunget i 19,19 toget fra den nærliggende station til storbyen New Orleans, hvor det var nemt at gemme sig.

Eller det var en længselsserenade efter den elskede. »The 2,19 Took My Baby Away«, »The 2,17 Will Bring Her Back Again«. Min elskede rejste med toget 2,19, hun må komme tilbage med 2,17 i morgen. Den elskede var nemlig blevet solgt som slave, og det eneste transportmiddel at tale om, var jernbanen, så selvom manden ikke vidste, hvor hun var nu, var han dog klar over dette ene: Banen var den, der tog hende bort fra ham.

Jernbanen var det almindelige transportmiddel for den jævne landarbejder, der var nødsaget til at rejse USA rundt for at få arbejde året rundt. Snart var det høsten nordpå, snart var det bomuldsmarkerne i Sydstaterne, og så frugthøsten i Californien. Men togbilletten var dyr, så det blev snyderejse i slæberen, gemt under bomuldsballerne og spring fra toget, når faren for opdagelse blev for stor.

Derfor er jernbanerne blevet så uhyre populære i jazz'en og negerens folkemusik. John Henry om sporlæggeren i visse Versioner, »Railroad Bill« også om en af de store mænd fra jernbanens barndom, »The Ballad om Jesse James«, den grusomme og meget populære røver, der udelukkende tog fra de rige (bl. a. jernbanerne, når der kørte pengetog ud) og gav til de fattige, »Number 69« om et bestemt

## Sjælland

### Frederiksberg Kødforsyning

Køgevej 44 . Tlf. Roskilde 1803

1. kl.s kød, flæsk samt alt i hjemmelavet paalæg

### Frugtimporten

Vedelsgade 2 . Sorø . Tlf. 245  
Alt i årstidens frugt - grøntsager - sydfrugter

### Ostebørsen »Svendborg«

Schweizerplads 1 - Slagelse  
Alt i ost - æg - smør og konserver.  
Telf. 1609

### Paul Pedersen

Bredgade 31 - Slagelse - Tlf. 599  
1. kl.s kolonial - delikatesser vine og tobak.

### Fjerkraeslagteri NEPTUN

Korsørvej 2 - Slagelse  
Al slags fjerkraes købes og sælges. — Tlf. 394 og 712

### Slagelse specialoptik

v/ Vagn Houmand  
Torvegade 5 . Tlf. Slagelse 3630  
Den rette brille - til rette pris  
Gratis synsprøve

## Jernbaner og musik

Medens vi her i Europa egentlig kun i ganske specielle tilfælde kan drage paralleller i musik og jernbanedrift, er disse

## Verner Christiansen

Munkerisvej 13  
Odense . Tlf. 9947  
Alt i 1. kl.s kolonial  
selvbetjening

## BRILLER

### Skive special optik

Thinggade 22 . Skive  
v/ Ib Nørgaard  
Specialoptiker



tog, der var særligt populært blandt de blinde passagerer, »Midnight Special« om nattoget, der i de stille timer kunne få de sentimentale tanker til at dukke op og gå på vandring hjem. »Rock Island Line« om en hel jernbane, hvis personale var særligt kendt for deres venlige indstilling overfor de omrejsende arbejdere.

Efterhånden som jazz'en blev mere og mere kunstpræget, forsvandt mange af disse jernbanenumre i deres oprindelige form, men rytmen og tendensen blev der. »Chattanooga Choo Choo« har i titlen beholdt den særlige amerikanske lokofløjte lyd, og musikken spillet f. eks. af Duke Ellington er af umiskendeligt jernbanepræg.

Og op i vore dage, hvor skiffle-musikken atter er blevet moderne, dukker jernbanesangene op igen. Og parallelt hermed i andre musikformer, f. eks. calypso'en med Jamaica-Johnny's »Last Train to St. Fernando«.

Det er morsomt at lægge mærke til den store interesse for jernbanen, og har man i en række år samlet på amerikanske plader med dels folkesang, dels de mere eller mindre skolede jazzformer, har man i virkeligheden et righoldigt diskotheke, der musikmæssigt bringer en en række store glæder, og samtidig har man den herligste jernbanehistoriebog, der tænkes kan.

jas.

## Månedens gode råd . . .

En blyant, en regnskabsbog og lidt sund fornuft, skaber orden i økonomien.

## Erindres det . . .

### For 50 år siden, januar 1908

Under de vanskelige sneforhold på Frederikssundbanen, hvor driverne lå indtil 15 fod, udsendtes den 8. ds. en O-maskine fra Frederikssund til assistance for et fastkørt tog. Maskinen måtte imidlertid køre tilbage med uforrettet sag og måtte forcere flere store driver. Under farten gennem en af disse, der sagtens ikke har

været så stor som antaget, tog maskinen imidlertid en voldsom fart på, og overiset som den var kunne den ikke standse så hurtigt som ellers. Med 7 mand på for den gennem Frederikssund station, knuste stopperen, faldt fra en højde på 3 alen ned på vejen udenfor Statsbanernes terræn og løb derefter med forhjulene ud i en å; først da standsede den. Mærkeligt nok kom ingen til skade.

### For 25 år siden, januar 1933

Ved forhandlinger, der for nylig har fundet sted mellem Statsbanerne, Sorø amtsråd, Skelskør byråd og den nuværende ejer af de fleste af rutebilkoncessionerne i firkanten Sorø—Slagelse—Skelskør—Næstved med tilhørende forgreningslinier, er der oprettet en overenskomst, hvorefter Statsbanerne fra 15. maj d. å. overtager følgende hidtidige rutebillinier med tilhørende materiel, værksteder m. m.: Skelskør—Slagelse, Skelskør—Slagelse—Sorø—Holbæk, Skelskør—Dalmose—Fuglebjerg—Sorø, Skelskør—Sandvad—Fuglebjerg, Næstved—Faxe Ladeplads, Korsør—Dalmose—Fuglebjerg—Næstved—Faxe Ladeplads, Korsør—Skelskør—Næstved, Slagelse—Fuglebjerg—Næstved og Næstved—Masnedssund.

Statsbanerne har for nylig indkøbt 9 stk. nye rutebiler til anvendelse på Statsbanernes rutebiler på Als fra 1. marts.

## Rutebil nyt

### Danmarks rutebillinier

Efter den sidste opgørelse findes der 1156 rutebiler med en samlet længde på 32,500 km. Det er godt 100 km mindre end i fjor, hvilket er et tidens tegn, hvor flere af ruterne er blevet urentable. De her nævnte ruter trafikeres med ca. 3000 rutebiler, der har plads til mere end 90.000 passagerer. Heraf udgør ståpladserne ca. 20.000 pladser. DSB befarer 5517 km af det samlede rutebilnet, en stigning på 4 pct. i forhold til forrige år.

I modsætning til de private bilruter viser DSB's drift en stor fremgang i korte km pr. uge, en stigning på 15,7 pct., medens de private ruter kun viser en stigning på ca. 3 pct.

### Koncessionerne

Som tidligere meddelt afslog landstrafiknævnet at give koncession på Juelsminde-Horsens ruterne til Bjerre Herreds rutebilselskab, fordi man vil bortforpagte koncessionen. Nu vil Vejle amt søge koncessionen, og vil derefter leje chauffører og busser af rutebilejer H. Ravnsborg, der kører ruterne på en midlertidig til-ladelse.

Bliver det ikke det samme på en anden måde?

Randers amtsråd har givet DSB afslag på en daglig dobbelttur over Nimtofte—Dystrup—Stenvad—Ørum på Randers—Auning—Grenå ruten, men derimod til-ladelse til en daglig dobbelttur over Stenvad.

### Uheld

Da en DSB rutebil ved midnatstid d. 24. november skulle passere vejkrydset for grønt lys, kørte en varebil ind i siden på rutebilen. Varebilen blev slynget tilbage, så den stod modsat kørselsretningen. Chaufføren var sluppet med en hjerne-rystelse.

En personbil ført af en dame kørte d. 9. december om eftermiddagen bag ind i en holdende DSB rutebil ved Solrød str. Damen pådrog sig nogle slemme skrammer.

En arbejdsmand Bent Hansen, Herning, var d. 20. december beskæftiget med at dække presenning over et hul i værkstedsbygningen ved DSB's garageanlæg i Herning. Den stærke storm sled i presenningen og trak Jensen med, så han faldt 4—5 meter ned gennem hullet, som han ramte mellem to smøregrave. Han beska-digere sin ryg meget alvorligt.

Lækkert brød og friske kager

Calvi

Telf. Fredericia 1006

### MESSEN

Adelgade 43 - Skanderborg  
Telf. 333  
Manufaktur - trikotage - lingeri  
og småting  
Stort udvalg i kjoler og  
konfektion



### RADIO

Frederiksgade 45  
Tlf. Aarhus 3 39 45

Stort udvalg i radio - pladespillere  
fjernsyn og gramfonplader  
1. kl.s reparationsværksted  
Rimelige betalingsvilkår

# Fjernstyring af stationer og bomanlæg ved Danske Statsbaner II.

Af afdelingsingeniør W. WESSEL HANSEN

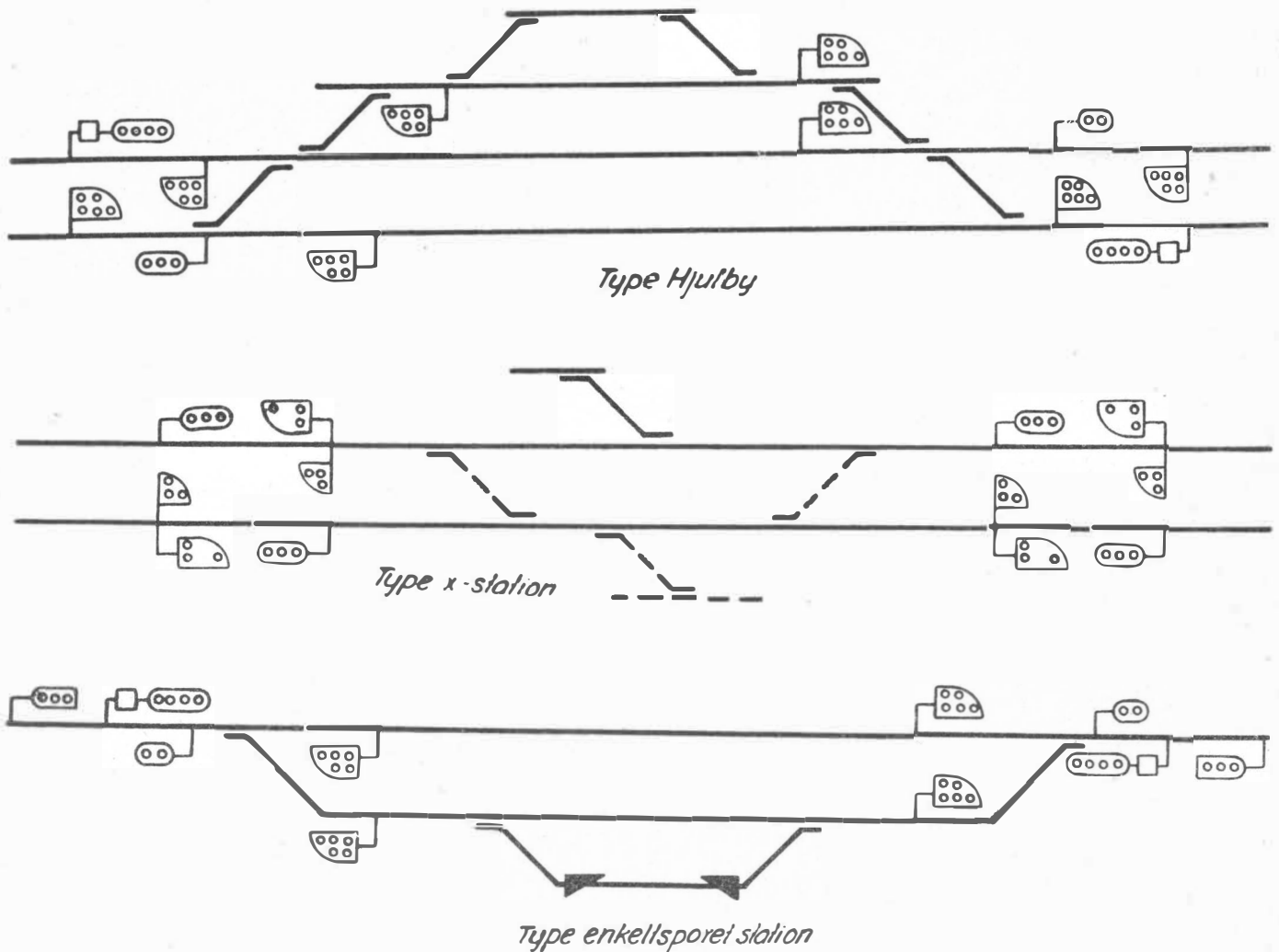


Fig. 3. (Hjulby) stationstype med overhalingsspor. Fig. 4. (x-stat.) stationstype uden overhalingsspor. Fig. 5. Stationstype med krydsningsspor. Sporene er så lange, at indkørsel kan stilles fra begge sider.

(Fortsat fra nr. 12, side 325.)

## Fjernstyrede stationstyper.

Fig. 3, 4 og 5 viser de tre »stationstyper«, som nu er standardiseret så vidt, at der har kunnet udarbejdes enhedstegninger, som på enkel måde kan tilpasses de anlægsvarianter, som man i praksis kommer ud for. Figurerne giver samtidig oplysning om det påkrævede antal ordrer og indikeringer pr. station. Det bemærkes, at alle teleforbindelser mellem F-central og understationer knyttes via fjernstyringsapparaturerne.

Da Signalbolagets enheder for fjernstyring (sendere og modtagere) leveres for 36 ordregivninger og 49 indikeringer, ses det, at de tre standardiserede stationstyper kræver henholdsvis 2, 1 og 1 enhed.

## Fjernstyrede stationers driftsformer.

Understationerne er forsynet med et almindeligt centralapparat, fra hvilket sikringsanlægget kan betjenes, når det undtagelsesvis frigives for sådan betjening.

Understationerne er normalt fjernstyrede med en af følgende driftsformer:

**Automatisk drift:** Sikringsanlægget virker automatisk, d. v. s. at tog, der nærmer sig stationen, foretager togvejsfastlægning og signalgivning, uden at betjening fra centralen er nødvendig. Automatisk drift kan benyttes for en togretning ad gangen, eller for begge.

**Manuel centraldrift:** Sikringsanlægget betjenes fra centralen. Ved manuel centraldrift kan centralen frigive dele af sporområdet til stedbetjening fra særlige stedbetjeningskontakter.

Ved alle driftsformer sender understa-

tionen indikeringer til centralen, som herved kan følge den trafikale situation på stationen. Ved hjælp af ordrer kan centralen skifte mellem de forskellige driftsformer.

Uden centralens medvirken kan der indføres understationsdrift ved benyttelse af en yalenøgle i understationens centralapparat. Yalenøglen er normalt opbevaret plomberet på understationen.

## Automatisk registrering af togtider.

I forbindelse med fjernstyringsanlægene etableres der automatisk registrering af toggangen ved hjælp af en togtidsskriver, således at fjernstyringscentralens leder er aflastet for føring af togtjournal o. lign. Det bemærkes, at alle anvendte køretøjer på linien er *uisolerede*, hvorved også opnås en registrering af disse.



Togtidsskriveren indeholder:

et registrerpapir, der bevæger sig 60 mm i timen,

et farvebånd med farverne rød og blå og

et antal elektromagnetiske hamre, én for hvert linieblokafsnit.

Tog i det ene spor stemples med rødt, tog i det andet spor med blå, idet stempelingen fremkommer ved, at hamrene med 30 sekunders mellemrum slår det røde eller blå farvebånd op imod papirets underside. Afstanden mellem mærkerne på papiret er  $\frac{1}{2}$  mm.

De mærker, der ved hamrenes anslag sættes på papiret, giver for hvert tog en afbrudt linie, der viser togets forløb — rødt for den ene køreretning, blå for den anden. På en dobbeltsporstrækning registreres tog på overhalingssporet ikke. På registrerpapiret er den grafiske køreplan trykt, således at toggangens afvigelser fra køreplanen bekvemt kan aflæses.

#### Automatisk registrering af togarter.

De sædvanlige indikeringer er suppleret med en automatisk togartsmarkering, hvis markeringslamper er anbragt i centralapparatet i et særligt miniature-spor-net. For hvert strækningsafsnit findes en lampe for hver »togart«, som foreløbig anvendes som følger:

grønne lamper benyttes for hurtigt gennemkørende tog,

gule lamper benyttes for langsomt gennemkørende tog og

røde lamper benyttes for standsende tog.

Markeringen for de enkelte tog flytter sig automatisk, efterhånden som togene kører fra strækningsafsnit til strækningsafsnit. Markeringen for et tog indledes ved, at man i centralen ved hjælp af betjeningsknapper indtrykker pågældende togart svarende til udkørsel fra endestationen. Når toget kører ud på strækningen, flytter markeringslysene sig tilsvarende. Såfremt der er flere tog efter

hinanden i et strækningsafsnit, markeres kun det forreste tog. I alle understationsfelter findes betjeningsknapper for togartsmarkering samt annulleringsknapper, således at markeringen kan udslettes, dersom et tog ender på en mellemstation. Når et tog kører ind på overhalingssporet på en station på en dobbeltsporstrækning, markeres toget i overhalingssporet.

Relæudstyret for togartsmarkeringen er samlet i centralen, og påvirkes af indikeringerne for strækningsafsniternes sporisolationer.

Ved anlæg, som er under projektering, påregnes antallet af »togarter« udvidet, antagelig til 10, og »togarten« vil blive benyttet til automatisk indstilling af togveje (til gennemkørsels- eller overhalingsspor) på de enkelte stationer.

#### Passagemeldinger til endestationerne.

Fjernstyringsanlægget er endvidere suppleret med togmelding for ankomende tog til endestationerne. Togmeldingen tje-

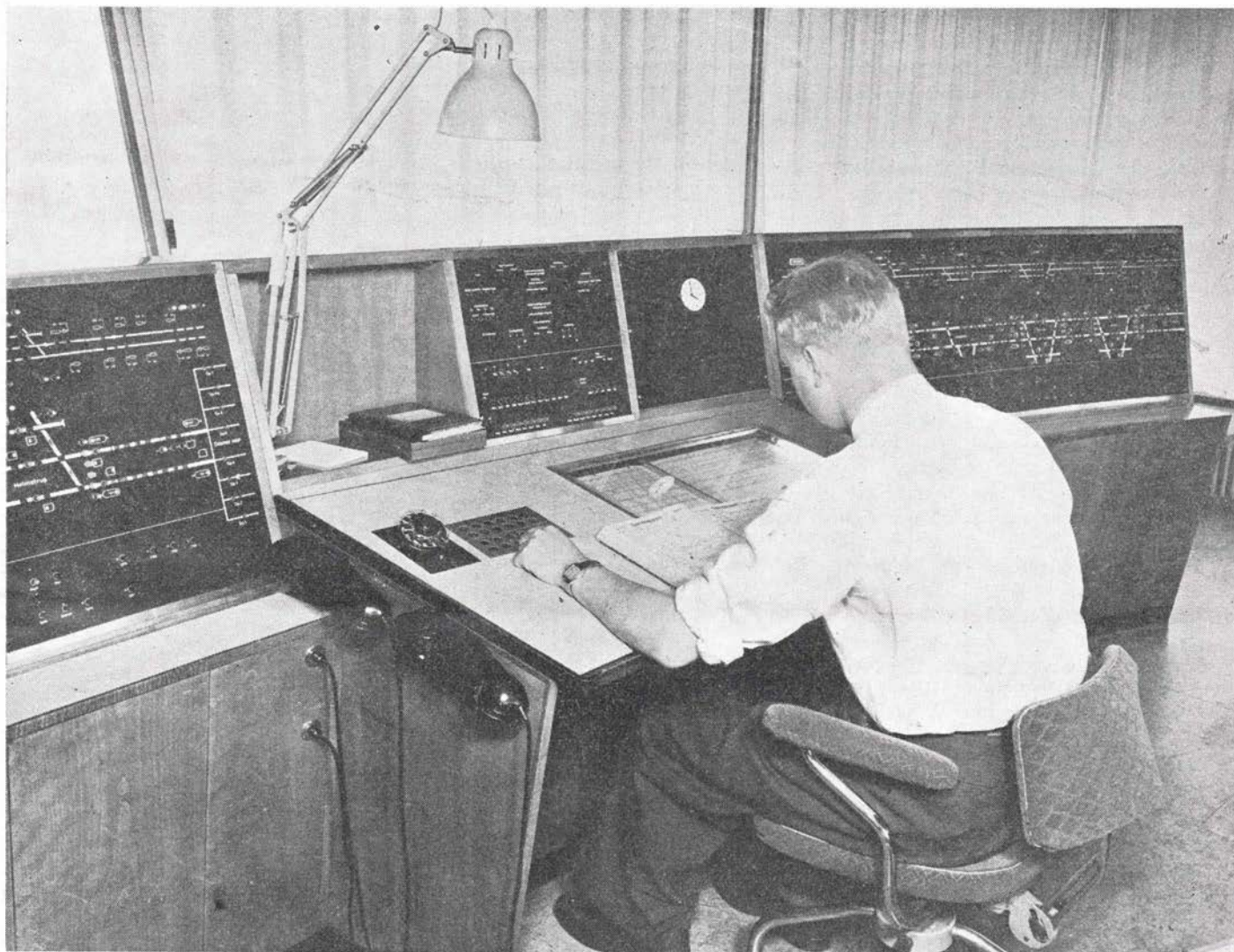


Fig. 6. Manøverbord for fjernstyringsanlægget på Fyn. I midten ses fællespanelet og bordpladen med togtidsskrivere.



ner til underretning fra fjernstyringscentralen til pågældende station angående »arten« af det tog, der nærmer sig stationen.

#### Teleanlæggets tilknytning til fjernstyringsanlægget.

Ordre og indikeringer anvendes som nævnt til at angive, at sådanne forbindelser er etableret. Betjeningsknapper og indikeringslamper for teleopkald anbringes i centralapparatet.

Fjernstyring anvendes specielt for de telefoner på strækningen og på understationerne, til hvilke der f. eks. kan gives tilladelse til at køre forbi signal på »stop«. Forbindelsen til disse telefoner er på normal måde fort til nærmeste station i kørselsretningen, hvorfra forbindelsen til centralen sker via fjernstyringsapparaturerne.

#### Ordregivningen.

a. Ved de først fjernstyrede stationer benyttedes ved de *farlige* ordregivninger (signalgivning for kørsel på eget ansvar) to »ordrenumre« for at iværksætte ordregivningen. Det var dengang påtænkt at benytte to ordre til andre formål for at undgå udførelsen af »falske ordre.

Dette synspunkt er nu helt forladt, fordi det af *Signalbolaget* anvendte kodeoverføringssystem for ordregivning har vist sig at være *overordentlige selektivt*. Danske Statsbaner er fremdeles overbevist om, at fjernstyring af sikringsanlæg bør udføres med omtrent samme sikkerhedsgrad, som anvendes ved normal betjening af sikringsanlæg, idet navnlig ordregivningen bør være »sikker«. Det har nemlig vist sig, at man ved udarbejdelsen af regler, som skal anvendes i tilfælde, hvor et sikringsanlæg svigter (fej ved sporskifter eller signaler), medens stationen fjernstyres, ikke kan undgå at benytte *telefoniske aftaler der pålægger fjernstyringscentralens leder et sikkerhedsansvar*. Danske Statsbaner regner med, at der *ikke er personale* på en fjernstyret station, og at det kørende personale befarer så store dele af vort land, at de ikke kan have lokalt kendskab til de enkelte stationer.

b. Ved en del ordregivninger anvendes fremtidig »tvillingsordrer«, hvorved forstås, at ordren anvendes til to formål, f. eks. kan første udsendelse af ordren anvendes til omstilling af et sporskifte fra plus til minus, medens næste udsendelse af samme ordre anvendes til tilbagestilling af sporskiftet. Ved benyttelsen af tvillingordrer har man opnået en forøgelse af fjernsty-

rings-apparaturernes kapacitet (i visse tilfælde helt op til 30 %).

c. Ved ordregivningerne er der skelnet mellem »spærrede« og »opmagasinerbare« ordre. Såfremt en station modtager en *spærret* ordre, d. v. s. en ordre som af en eller anden grund *ikke må* udføres i det givne øjeblik (f. eks. indstilling af en togvej, som er fjendtlig med en allerede indstillet togvej), markeres ordren *straks* i F-centralen som spærret, uden at centralen behøver at afvente den til ordren svarende indikering.

*Opmagasinerbare* ordre er sådanne, som *ikke kan* udføres i det givne øjeblik, men som tillades opmagasineret til udførelse, når situationen på stationen ændres.

Der har vist sig mange fordele ved denne opdeling af ordregivningerne, bl. a. har man kunnet forenkle instruktionerne for personalet meget. Opmagasineringen frigør i høj grad personalet og bevirker i forbindelse med den foran nævnte *automatiske drift*, at en enkelt person uden vanskelighed kan varetage sikkerhedstjenesten på mange stationer.

d. Der er indrettet ordregivninger, hvorved der frigives, før tog kan afsendes fra udgangsstationerne. For at båndlægge centralpersonalet mindst muligt, er der for disse ordregivninger etableret »magasiner«, således at der kan frigives for tre efter hinanden følgende tog. Magasinerne findes i centralen, hvilket bevirker, at der automatisk udsendes en ordregivning for udkørsel,

når centralen modtager indikering for, at et tog er afgået.

e. Til hver station kan der udsendes ordre om »ny fuldstændig indikering«. I centralen »slås« herved først alle tidligere indikeringer for pågældende station »ned«, hvorefter alle sikringsdetaljer vises i den farligst tænkelige stilling, f. eks. sporskifterne uden tungetilslutning. Når stationen har modtaget ordren, sender den indikering for alle sikringsdetaljers øjeblikkelige stilling.

Man har herved opnået, at centralpersonalet til ethvert tidspunkt kan få helt friske indikeringer, og disse er en forudsætning for, at der kan gives telefoniske informationer til tilladelser, der lægger et sikkerhedsansvar på centralpersonalet.

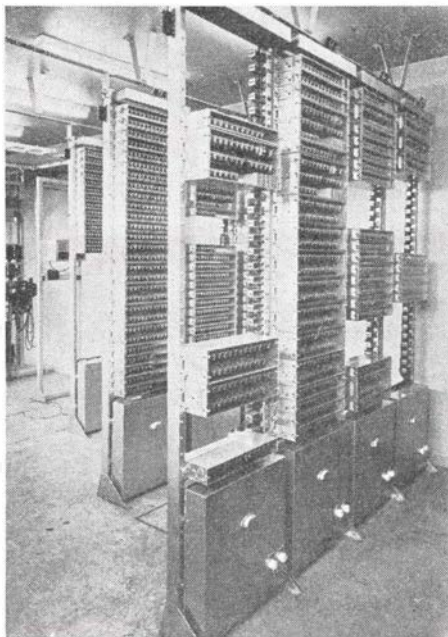
f. Ved de automatiske halv-bomanlæg har Danske Statsbaner lagt vægt på, at bommenes automatiske funktioner holdes under observation, således at der kan træffes hensigtsmæssige dispositioner, dersom en automatisk funktion (f. eks. op eller ned) svigter. Ved bomanlæg på en fjernstyret banestrækning har man benyttet enkelte af fjernstyringsanlæggets ordregivninger til i fornødent omfang at sætte bomanlæggets automatik ud af funktion, hvorved bommene kan fastholdes enten i oplukket eller nedlukket stilling. Denne fjernstyringsmulighed har vist sig fordelagtigt, navnlig på grund af den hyppige kørsel for anlægs- og vedligeholdelsesarbejder, som indtil nu har præget forholdene f. eks. på den fynske hovedbane.

#### Indikeringer.

Antallet af indikeringer er væsentlig større end antallet af ordre. En måling på fjernstyringsledningerne for strækningen Odense—Nyborg (4 understationer, 25 blokintervaller, ca. 60 tog i hver retning) viste, at der i 24 timer sendtes 7000 indikeringer og 350 ordre.

Ved de fynske anlægs projektering fandtes der ikke erfaring for, hvor stor belægning man kunne tillade på en fjernstyringsledning. Dersom belægningen bliver for stor, kan en indikering blive forsinket, og dette kan under ugunstige forhold medføre, at den helt bliver sprunget over, eller at 2 indikeringer bliver sendt i forkert rækkefølge. Der er derfor lagt megen vægt på at reducere antallet af belægnings, hvilket er sket efter nedestående retningslinier.

Dersom de omtalte 60 + 60 tog skulle have sendt indikeringer svarende til alle signaler og sporisolationer, som de passerer, ville antallet af indikeringer pr. 24



Relæstationer Odense



timer være blevet ca. 13.000.

Antallet af indikeringer er blevet reduceret, ved at bloksignalerne ikke indikeres, men kun de tilhørende sporisationer på strækningen. På stationerne indikeres de sporisationer, som toget passerer, ikke enkeltvis, men slås sammen til 3 for hver køreretning. På denne måde reduceres antallet af indikeringer fra 13.000 til ca. 10.000.

Det af Signalbolaget anvendte kodeoverførselssystem for indikering muliggør, at flere indikeringer fra samme understation sendes hurtigt efter hinanden, således at 2 eller flere indikeringer kun kræver én belægning af ledningen. Herved reduceres det foran nævnte antal 10.000 til ca. 7.000 pr. 24 timer.

Ved bedømmelsen af ledningsbelægningen har man benyttet erfaringsmaterialet fra telefonteknikken, hvor der siden Erlangs første undersøgelse af teorien for belægnings-, spæringer og ventetider findes et velegnet beregningsgrundlag. Man må herved tage hensyn til, at de enkelte belægnings- og fjernstyringsledninger er af størrelsesordenen sekunder, medens de på en telefonledning er af størrelsesordenen minutter. Svarende til telefonteknikens dimensioneringsgrundlag »den travle time« må man her regne med »det travle minut«.

Målinger på en af de fjernstyringslinier, der blev undersøgt, viste følgende tal:

24 timers periode, gennemsnitlig belægning 4 sek. pr. minut,

60 minutters periode, gennemsnitlig belægning 9 sek. pr. minut,

1 minuts periode, gennemsnitlig belægning 30 sek. pr. minut.

Som følge af det foran anførte forhold, at flere indikeringer kan sendes ved samme belægning, stiger liniens overførselssevne for indikeringer automatisk, når belægningen bliver tættere. Ved spredt trafik kan der i ét minut forekomme 6 sek. belægning, hvorved 4 indikeringer overføres, medens der ved tæt trafik i løbet af 30 sek. overføres ca. 40 indikeringer.

De ventetider, der forekommer, ved at flere understationer arbejder på samme linie, er i den størrelsesorden, at der én gang om måneden sker en forsinkelse af størrelsesordenen 5—10 sek. En så sjælden forekommende forsinkelse medfører overhovedet ikke nogen gene, og erfaringerne viser, at fjernstyringspersonalet indtil nu ikke har bemærket mangler ved indikeringens rettidighed, hvorved man sikkert vil kunne acceptere en højere belastning end de foran nævnte 30 sek. pr. minut.

Indikeringssystemet har ikke tilsvarende sikkerhed som ordresystemet, og det

kan ikke påregnes, at falske impulser altid opdages. Tillige vil et »hængende« grupperelæ forvanske indikeringen af tilhørende organers stilling. Danske Statsbaner har derfor som nævnt foran udført indikeringer af sikkerhedsvigtige organers stilling ved dobbeltindikeringer, hvorved forstås, at hvert sådant organ er repræsenteret ved to relæer, der ikke er placeret i samme gruppe.

#### *Det fynske anlægs ombygning og færdiggørelse.*

Centralens manøverbord, fig. 6, består af et fællespanel samt ét panel for hver understation. I fællespanelet findes manøvreorganer og indikeringslamper for det, der i anlægget kan betragtes som fællesbetonet, f. eks. tændes og slukkes sporskiftebelysningen fra fællesfeltet, ligesom indikeringer om fejl i anlægsfunktionen sker her.

Ordregivning fra såvel fællespanel som understationspaneler sker ved at benytte to knapper samtidig (herfra dog undtaget ordregivning for telefonering). Når en ordre indrykkes, optages den i et af ordregistrene, og den forbliver her, indtil ordresenderen har ekspederet den videre. Der findes to ordresendere, og to indikeringsmodtagere, som normalt er tilknyttet hver sin linie, men som ved hjælp af omkoblingsrelæer hver for sig kan tilsluttes begge linier i tilfælde af nedbrud på en af senderne henholdsvis modtagerne.

I bordpladen foran fællespanelet findes togtidsskriveren, teleapparaturer samt sådanne betjeningsknapper for fjernstyringsanlægget, som ikke giver betjeningspersonalet sikkerhedsansvar, f. eks. sker betjeningen af togartsmarkeringen og stationernes driftsformer fra tastaturer i bordpladen.

Etape 1 af omhandlede anlægsarbejde blev færdigt omkring den 15. juli 1957, og etape 2 er til dels påbegyndt i 1957, men først i 1958 vil nye stationer blive fjernstyrede. Det vil afhænge af anlægs-

arbejderne for sporanlæggenes ændring, hvornår fjernstyringen kommer til at nå Fredericia, men der regnes med at dette vil ske i 1960.

#### *Fremtidige fjernstyringsprojekter.*

De overordentlig gode erfaringer med hensyn til de i brug værende fjernstyringsanlæg har givet Danske Statsbaner interesse for at løse trafikale problemer på andre banestrækninger af tilsvarende betydning som den fynske hovedbane.

Allerede i juli 1956 indførtes fjernstyring af Masnedø station på den 15 km lange strækning fra Orehoved over Storstrømsbroen til Vordingborg.

I dag foreligger følgende projekter: Tommerup—Fredericia, 45 km dobbeltspor med 8 stationer, Nykøbing F—Gedser, 23 km enkeltspor med 4 stationer, Vordingborg—Nykøbing F, 29 km enkeltspor med 6 stationer, Lunderskov—Padborg, 77 km enkeltspor med ca. 12 stationer og Glostrup—Korsør, 99 km dobbeltspor med ca. 11 stationer.

#### *Mer- eller mindredgifter*

ved de etablerede anlægs vedligeholdelse i forhold til de tidligere, kan ikke opgøres endnu, fordi anlægsarbejdet endnu ikke er afsluttet, bl. a. er fjernelsen af den store telefon- og telegrafstangrække endnu ikke påbegyndt.

Indtil videre — og det vil foreløbig sige de første to år — vil Statsbanerne få meget små udgifter til vedligeholdelsen af fjernstyringsanlæggene, idet der er truffet aftale med L. M. Erichsson A/S om, at firmaet skal foretage al vedligeholdelse på alle relædetaller samt udføre den halv- og helårige tekniske revision af anlægsdetallerne. Alle relæskinner er plomberede af firmaet, og man har herigennem søgt at fastlægge ansvaret for detaillernes evt. funktionsfejl. Foreløbig koster fejl i detaljer kun fejlfindings- samt udvekslingsudgifter.

---

## DSB fornyelser i 1957. I.

### 1. distrikt

På *Københavns hovedbanegård* er i forbindelse med Halskov—Knudshovedrutens åbning indrettet og åbnet en central for pladsbestilling med publikumslokaler ved afgangshallen.

På *Københavns godsbanegård* er påbegyndt en gennemgribende modernisering

og rationalisering af stykgodsafsendelsen (pakhush U-området). I 1957 er udført et pladslæsningsanlæg med tre læseperonner med tilhørende spor- og vejanlæg. Hele dette anlæg, ialt ca. 12.000 m<sup>2</sup>, er overdækket med en tagkonstruktion, så al læsning og omlæsning kan foregå uden gene fra regnvej. Tagkonstruktionen er udført dels af kabelbetontragere, dels af

chokbetongitterspær med 29 m spændvidde og samlet på byggepladsen med 60 m lange freyssnetkabler, med beklædning af robertson bølgeplader, d. v. s. stålølgeplader med et korrosionsbeskyttende lag asbest og bitumen. Overdækningen er udført af Højgaard & Schultz, der gennemførte montagen på to måneder.

Endvidere er på godsbanegårdens maskindepot et hjørne af remisen revet ned, og i stedet er der opført en bygning med værksteds- og eftersynsanlæg for MY-loko. Foruden en sidebygning med renserum, værksted og magasin findes en hal med fire MY-pladser med tilhørende revisionsgrube og platforme. Bygningen er udført som jernbetonskeletbygning med tag af otte stregbetondragene med 30 m spændvidde, dækket med tagplader af lecabeton. Dette arbejde er udført af Larsen & Nielsen.

På *centralværkstederne i København* er det tidligere akkumulatorværksted under ombygning til elektrisk værksted.

I Københavns nærtrafikområde er besigtelses- og ekspropriationsforretningerne fortsat på *Køgebugtbanen* og for *Hareskovbanens* ombygning til en dobbeltsporet S-bane.

På *Lyngby station* er den nye hovedbygning under brokonstruktionen for omfartsvejen under opførelse og delvis taget i brug. Samtidig er på stationen udført større sporomlægninger for at opnå en

noget ændret og mere hensigtsmæssig sporbenyttelse.

Ved *Virum station* skal Frederiksdalsvej udvides og underføringsanlægget derfor ombygges. I forbindelse hermed opføres en ny stationsbygning i vejhøjde under sporene.

På *Helsingør station* er påbegyndt en større omlægning af stationens spornet med det formål at forbedre især afviklingen af godstrafiken fra og til Sverige og i forbindelse hermed at kunne køre med længere godstog på Kystbanen. Der anlægges derfor blandt andet to godt 500 m lange godsspor med direkte adgang til færgelejerne samt nogle depotspor. Stationen udstyres med et moderne sikringsanlæg.

På strækningen *Glostrup—Korsør* er påbegyndt en rationalisering, der muliggør den fulde udnyttelse af de nye MY-loko's trækraft. Foreløbig er Borup og Ringsted stationer under ombygning, hvorefter det bliver muligt at overhale 835 m lange tog. Det nye overhalingsspor i Borup placeres — af hensyn til en smidig afvikling af den gennemgående trafik — imellem de to gennemgående hovedspor i stedet for, som det hidtil har været sædvane, ved siden af hovedsporene. I Ringsted udfører man samtidig med forlængelsen af overhalingssporene en ombygning af østenden af stationen, således at togene til og fra Sydbanen via Ringsted—Næstved kan passere Ringsted station uden at sætte hastigheden ned til 60 km/t, idet der indlægges nye slanke sporskifter med et hældningsforhold på 1:18,5.

På samme strækning har Statsbanerne på grund af indførelse af automatisk blok og fjernstyring påbegyndt en afløsning af de resterende bevogtede niveauoverkørsler med skinnfri vejforbindelser. I 1957 er der fuldført et 10 m underføringsanlæg for Marbjergvej mellem Hedehusene og Roskilde og på begyndt et 8 m underføringsanlæg ved Gøderup og et 8 m overføringsanlæg ved Adamshøj mellem Kværkeby og Ringsted.

I *Korsør* er jordarbejdet for en større ombygning og modernisering af sporanlægget påbegyndt.

Som et led i en tilsvarende rationalisering af statsbanernes hovedstrækninger er krydsningssporet på Eskildstrup station på Falster blevet forlænget, medens tilsvarende arbejder er under udførelse på Nr. Alslev og Tingsted stationer. På samme strækning har man, på grund af at der er indført nye sikringsanlæg og fjernstyring, påbegyndt en afløsning af en del af de resterende bevogtede overkørsler. I 1957 er fuldført et 8 m underføringsanlæg ved Bangsbo mellem Tingsted og Nykøbing F.

I *Gedser* er af hensyn til indsættelsen af den nye tyske dobbelt-dækkede færge »Theodor Heuss« på Grossenbroderuten tilvejet bragt det fornødne rampeanlæg og ny parkeringsplads.

Arbejdet på »Fugleflugtslinien« er så småt påbegyndt med udførelsen af jordarbejdet ved den projekterede nye Guldborgsundbros vestlige tilslutning.

(fortsættes)

### Stautrup Karosserifabrik

Rasmus Skaarups efft.  
Nybygning og reparationer  
Telf. Aarhus 4 11 48  
Stautrup pr. Viby J.

### LÅSBY Cementstøberi

v/ Balle Christensen . Tlf. Laasby 7  
Alt efter ingeniørforeningens  
normer. — Tilbud gives

### Kaj Rasmussen

Karup Blikkenslagerforretning  
Vand - Gas - Varme - Sanitet  
Udfører Arbejder for D.S.B.  
Karup . Viborgvej 27 . Telf. 59

### Købmd. E. Høg Jensen

Skovgårdsvej 20 . Viborg . tlf. 1372  
Kolonial - tobak - spirituosa  
Brød fra Hjørsing Nielsen

### P. V. Petersens efft.

K. Petersen & J. Rasmussen  
Grønnegade 1. Viborg. Tlf. 962  
Alt el-arbejde udføres. — Stort  
udvalg i moderne belysninger.



Københavns Godsbanegård, tagkonstruktion over nyt pladsbelæsningsanlæg af gitterdragere med 20 m spændvidde.

Alt i lædervarer,  
tasker, mapper og kufferter

### »JASON«

Torvegade 7. Randers. Tlf. 360  
Stort udvalg - smaa priser

### Anton Schrøder

Aut. installerør  
Udfører Arbejder for  
Grindstedbanen  
Agerbæk - Tlf. 44





## Det er ikke alle, der ved...

- af der er opnået enighed om, at staten betaler forlængelsen af kajen i Frederikshavn med 2,3 mill. kr. og Göteborg—Frederikshavn-linien betaler en ny broklap med 300.000 kr.
- af der fra sommerkøreplanens begyndelse, når de nye sporanlæg er færdige i Helsingør, vil kunne sendes gennemgående godstog Helsingør—Korsør med My som trækraft.
- af den nye underføring ved Marbjerg blokpost blev taget i brug den 26. november, og at der derefter kun findes ledbevogtning ved Vridsløselille på strækningen København—Roskilde.
- af rationalisering og automatisering hvert år reducerer DSB's personale med gennemsnitlig 300 mand.
- af Korsør kommune ikke er enig med DSB om de to s'er i Halsskov.
- af My nr. 1202, der skulle være leveret fra Frichs, Århus, i december 1955, nu snart ventes afleveret.
- af DSB's nye pladsbestillingsanlæg i tiden maj—oktober ekspederede 600.000 bestillinger med 10.000 bestillinger som det højeste på en enkelt dag.
- af der ved vejdelingen mod Halsskov og Korsør er opsat et fikst lysskilt, der viser fra hvilken af færgehavnene, der er første færgelighed for biler.
- af man nu har påbegyndt arbejdet på vejforlængning og en bro over banen i Laurbjerg, et arbejde, der vil vare ca. to år.
- af der nu også skal »hænges« en cykel- og gangsti på nordsiden af Lillebæltsbroen med tunnelforbindelser til vejen i begge ender af broen. Udgiften hertil andrager ca. 3 mill. kr.
- af der nu udarbejdes planer, hvorefter Frederikshavns 17 — sytten — jernbaneoverskæringer forsynes med halvbomme eller kun blinklys.
- af flytningen af Risskov station til Fortevvej er udsat indtil videre.

## Dagbogen . . .

I dagbladet Politiken af 12. december 1957 udtalte trafikchef Johnsen i et fødselsdagsinterview, at landstationernes saga snart ville være ude.

*Snart »ringer klokkerne« påny  
i mangen lille sogneby.  
En afskedshymne toner  
for landets små stationer.*

*Det fremgår klart, at tidens ånd  
har »slagtekniven« i sin hånd.  
En landstation ej mer kan værnes.  
Parolen er: Nu skal de fjernes.*

*Så lunde lød da chefens bud,  
der sendtes over landet ud  
om gamle sogneminder,  
der nu så småt forsvinder.*

*Snart lyder linieløkkens klang  
i sognet ud for sidste gang.  
En hel tragedie det rummer,  
når klokkerne forstummer.*

*Stationen er jo stedet hvor  
man med og uden ærind' går,  
og der blir sludret noget  
imens man venter toget.*

*Det blir et savn, der føles hårdt  
når små stationer tages bort,  
og dermed tiden så er omme,  
hvor tog skal gå, og tog skal komme.*

*Så lyd da ud med sorg i klang  
et: Bim og Bam, for sidste gang.  
Stationens saga er nu ude.  
(Til trøst vil rutebiler tude).*

E k l.

FREDERICIA d. 29. november. Da DSB-håndværker M. C. Toft, Fredericia, ved 8-tiden kørte på cykel langs sporene på rangerbanegården, blev han ramt af maskinen for et rangertræk. Han blev slynget om i nabosporet og pådrog sig alvorlige kvæstelser, bl. a. fik han det ene knæ beskadiget samt ansigtet skrammet.

KALUNDBORG d. 5. december. Efter at et rangerloko havde passeret bommene ved Slagterivej blev de hævet, men rangermaskinen kom straks tilbage og påkørte en personbil, der var på vej over sporene. Føreren af bilen havde netop åbnet en dør på klem for at kaste en cigarstump ud, så da han så maskinen komme, sprang han ud samme vej og undgik derved at komme noget til.

HERLUFMAGLE d. 7. december. En varebil kørte ved 16,30-tiden mod de sænkede bomme ved Skullerup overskærningen. Den første bom knustes, men bilen blev standset af den anden bom. I samme øjeblik passerede toget uden at bilen blev ramt.

SILKEBORG d. 9. december. Da et rangertræk ved 16,30-tiden passerede Østergade på vej til papirfabriken var en personbil standset op for at lade rangertrækket passere. Pludselig blev bilen sat i gang og kørte mod en af vognene. Føreren af bilen kunne ikke give nogen forklaring på, hvorfor han var kørt frem.

NÆSTVED d. 9. december. En af postvæsenets perroncarrer blev ved 18-tiden påkørt og knust af Italiens-ekspressen, da denne skulle passere Næstved. Perroncarreren kom fra perron 3, og da postbudet, der førte den, så at der var tændt lys for kommende tog, bremsede

## Hvilehjem

### Hvilehjemmet SØLYST

Strandvej 96 - Horsens - tlf. 2 21 15

Ældre og svagelige modtages  
i pleje. Hyggelige værelser.  
God kost og 1. kl.s pleje

### »Toften«, Toftevej 2

Brabrand - tlf. 6 03 60

Rolige og hyggelige omgivelser.  
God forplejning.  
Fruerne E. Thygesen og  
I. Neess Sørensen

## AGRICOLD

Dansk Landbrugs Fryse- og Kølehus  
Esbjerg

Esbjerg Eksportslagteri



## HOS UBBE NIELSEN

får De altid det sidste nye inden for  
modens hårpleje  
Ny elegant SKØNHEDSSALON

Herning . Skolegade 49

Ny salon: Fønnesbechsgade 7

Fru EVA NIELSEN

Læge examineret skønhedsekspert  
Ring og bestil tid! - Tlf. 1843

han, men standsede først et stykke inde på sporet. Rangermester C. Nielsen råbte til postbudet, at toget kom, og det lykkedes postbudet at vælte sig ind på perronen, hvorved han undgik at blive ramt af toget. Ved påkørslen blev togets maskine så meget beskadiget, at der måtte rekvireres ny maskine.

**HOBRO** d. 13. december. Da lyntoget Vendsyssel ved 18-tiden nåede til Hobro, udbrod der brand i gulvet i togets restaurationsafdeling. Det lykkedes at slukke ilden med togets slukningsmateriel. Kort før Onsild brød ilden ud igen, og man måtte nu have Falck til at slukke. For en sikkerheds skyld fulgte et par brandmænd med til Århus, hvilket var godt, da ilden brød ud endnu to gange. Fra Århus skiftede de rejsende over i et andet tog, der imidlertid først nåede København med 6 timers forsinkelse.

**SKANDERBORG** d. 14. december. Da et godstog ved 4,30-tiden i morges var under udkørsel, afsporede de tre bageste vogne i et sporskifte. I fem timer måtte toggangen afvikles på enkelt spor som følge af uheldet.

**GRÅSTEN** d. 19. december. I dag sattes automatiske bomme i drift på hovedvej 8 overskæringen.

**FREDERICIA** d. 19. december. På grund af rimfrost kunne en perroncarre med to påhængsvogne ikke trække op på perronen. Et tog under indkørsel påkørte påhængsvognene, så alle julepakkerne splittedes over et stort område.

**GEDSER** d. 21. december. Da færgen »Theodor Heuss« ved 17-tiden lå i lejet i Gedser, kunne man ikke få klappen for bilerne på øverste dæk tilbage som følge af et sprængt olierør. Først da teknikere fra København var ankommet pr. bil lykkedes det ud på aftenen at få færgen frigjort.

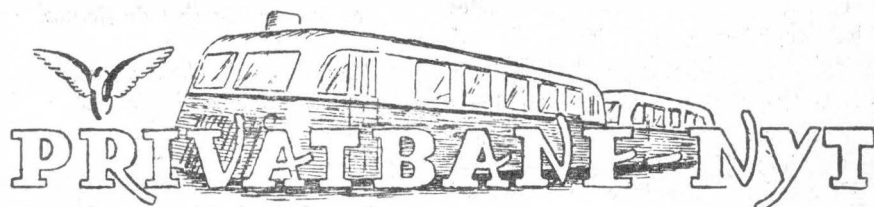
**NYKØBING F** d. 23. december. Da personalet ved 3-tiden var ved at sortere de lige ankomne banepakker, forekom en af dem så mærkelig levende. Ved eftersyn viste det sig, at pakken indeholdt en levende høne, en slagtet and og et stykke flæsk. Det viste sig, at

pakken var afsendt fra Tølløse kl. 11 samme formiddag. Afsenderen forklarede, at han om morgenen havde drejet halsen om på hønen, men det må ikke have været gjort godt nok, for hønen havde kun været bevidstløs.

**KLAMPENBORG** d. 30. december. Da et kystbanetog ved godt 8-tiden passerede Springforbi, slog et jernstykke, der havde losnet sig fra en truck, op mod vognens bund. Toget fortsatte til Klampenborg, hvor jernet pressesedes op gennem vognbunden, da vognen passerede et

sporskifte. En herre, der sad over det pågældende sted, fik hudafskrabbinger på det ene ben, ligesom benklæderne blev ødelagt.

**SKIVE H** d. 30. december. Under rangering på stationen, blev den 28-årige jernbanearbejder Villy Nielsen ved 19-tiden fundet dræbt ved siden af rangertrækket. Ingen har bemærket, hvordan ulykken er sket, men der var samtidig faldet et stærkt islag, som har bevirket, at han er gledet og har slået hovedet i faldet.



**TAPPERNØJE** d. 28. november. Ved 14,30-tiden kørte en traktor, ført af en 14 års dreng, ind på overskæringen ved Smidstrup og blev påkørt af skinnebussen. Drengen blev slynget hen ad vejen, men slap med nogle knubs. Traktoren blev omtrent ødelagt, ligesom den ene side af skinnebussen blev beskadiget, men den kunne fortsætte kørslen.

**BROVST** d. 30. november. Første morgentog fra Fjerritslev påkørte ved 7-tiden to løsgående heste ved Jægerum. Skinnebussen med påhængsvogn medførte 50 passagerer. Begge vogne afsporede og kørte et stykke på græsrabatten. Hestene var dræbt på stedet. Ingen af de mange rejsende kom noget til. Ved 15-tiden var der atter normal toggang.

**BRÆDSTRUP** d. 5. december. En bilist kørte ved midnatstid i tæt tåge gennem den sænkede bom. Det lykkedes at få bilen bort fra sporet før toget kom.

**SDR. OMME** d. 17. december. En stor brunkulslastbil med påhængsvogn kørte i formiddag ind på Vejlevej overskæringen i Sdr. Omme og blev påkørt af skinnebustoget. Skinnebussen afsporede og blev drejet på tværs af sporet. Påhængsvognen blev slynget om mod siden af skinnebussen, der fik flere ruder knust. De ca. 10 passagerer var ved den hårde opbremsning alle blevet væltet ned på gulvet, hvorved de undgik at blive ramt af glaskår. Derimod strømmede brunkul ind gennem de ituslæde vinduer. Skinnebussen blev så medtaget, at den måtte sendes til reparation hos

Scandia, hvor man anslog skaden til ca. 30.000 kr.

**VARDE—NR. NEBEL BANEN** har fået kommunernes tilslutning til andelsbetaling i udgifterne til udvidelse og forstærkning af spornettet på Oksbøl st, samt forstærkning af jernbanebroen over Søvig bæk. Men betingelserne for at staten deltager i disse udgifter med 75 pct. er som bekendt at kommunerne garanterer banens drift i 10 år, og det vil her sige til 1969. Kommunerne vil imidlertid forhandle med staten om en 5-årig garanti til april 1964.

**JUELMINDEBANEN** har nu solgt sit ene skinnebustog til Thisted-Fjerritslevbanen, medens det andet blev delt, så skinnebussen kom til Frederiksværkbanen og påhængsvognen til Nordfynske Jb. med hjemsted i Bogense. Askklaring kommune har købt banegårdsarealet med bygninger for 60.000 kr. Et Odense firma har købt samtlige sveller og de resterende person- og godsvogne for ca. 30.000 kr.

**MARIAGER-FÅRUP BANEN.** Mariager havn, der hidtil har deltaget i banens underskudsdekning med 25 pct., har modtaget meddelelse fra staten, at dette ikke må fortsætte efter 1. april d. å.

**HORSENS VESTBANER** indstillede nytårsnat persontrafiken pr. jernbane. Trafiken på banen indskrænker sig derefter til et godstog daglig i hver retning samt tre rutebiltruter.

## E. Blach Hansen

Guldsmedie og Juveler  
Leverandør til DSB Personale  
Østergade 3 . Tlf. 800  
Herning



# MODEL JERNBANE

## Læsseprofil og standsignaler

De fleste modelbaneanlæg er som regel kun ret sparsomt udstyret. Sædvanligvis kun det nøgne spornet monteret på en fiber- eller finérplade. Et signal hist, et hus her, en olvogn dér. Selvfølgelig hører disse ting også med til anlægget, men det er alene er ikke nok til at skabe liv over panoramaet. Et par sporskifter og en stump skinne er ikke nok til fremstilling af en station. Man må kunne se hvilken slags station, man har for sig. Der er jo som bekendt forskel på en S-togsstation og en banegård på landet. Perronernes udformning, deres forsyning eller ikke forsyning med bænke, venterum, stader til billetkontrol m.v. er typestemplet på banegårdens art.

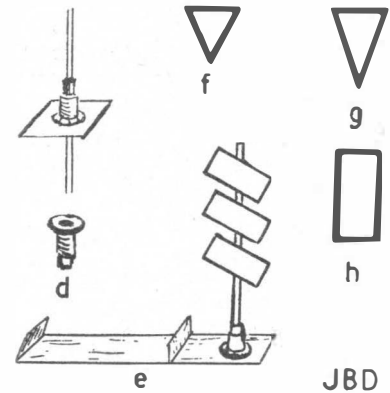
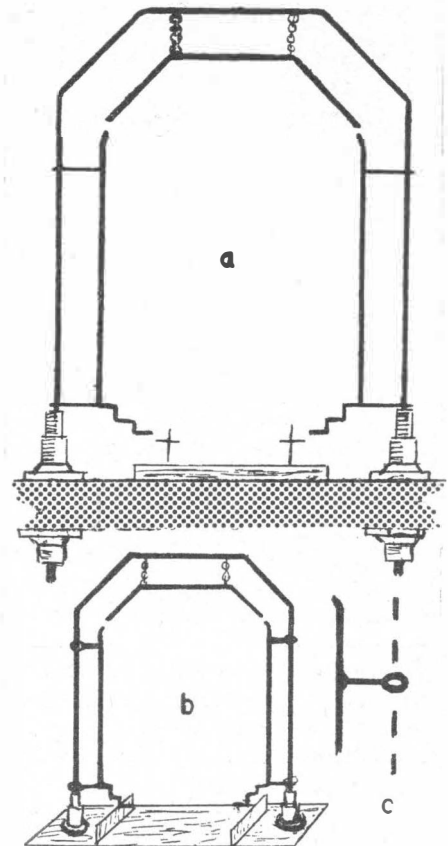
På samme måde som disse ting sammen med bygningernes udformning sætter særpræg på de forskellige personbanegårde, er udstyrets art medvirkende til

sondringen mellem ranger- og godsbanegårde. Ingen vil vel drømme om at forsyne en rangerbanegård med galgekran, side- og enderampe, eller omvendt forsyne godsbanegårdens læssespor med rangerbjærg.

Disse småting, hvoraf nogle dog kan synes temmelig store, vil blive nærmere behandlet i årets løb, da disse tings tilstedeværelse er af betydning for modelanlæggets værdi og dets lighed med de virkelige baner.

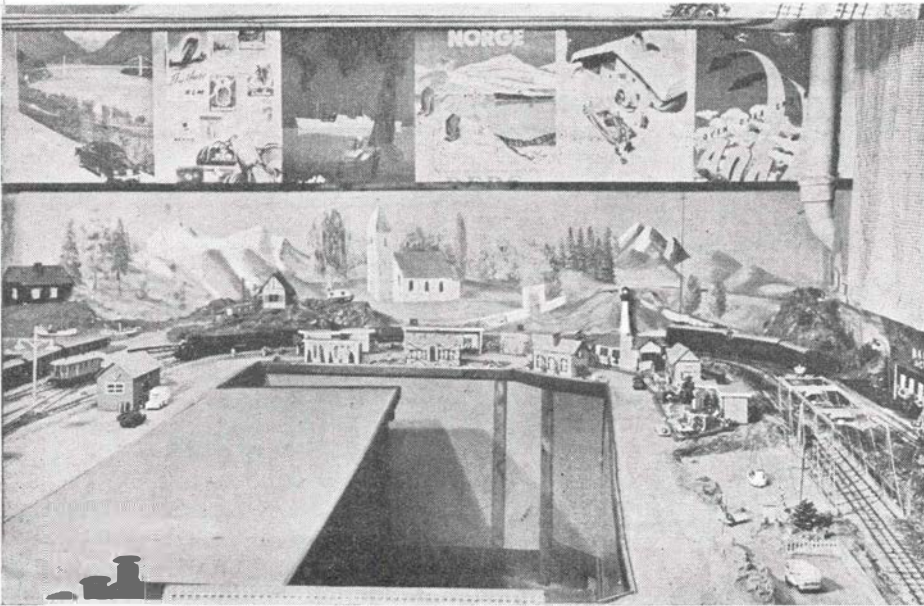
Denne gang skal her omtales bygningen af et fast læsseprofil som vi ser dem (omtrent da) på vore togudgangsstationer og andre større banegårde.

Læsseprofilet fremstilles af en gammel cykel-eg med tilhørende nippel (det er den møtrik, hvormed man skruer egen fast i fælgen). Fig. a viser profilets udformning i naturlig HO-størrelse, og det



Læsseprofil m. m.

## Et Esbjerg modelbaneanlæg.



Det er yderst få modelbaneanlæg i privat eje, der kører med skala 0. Det skyldes forskellige omstændigheder, ikke mindst den store plads et sådant anlæg kræver, og desuden en betydeligt dyrere anlægsudgift.

Ovenstående billede viser et interiør fra et anlæg i skala 0, bygget, opstillet og passet af en kyndig og initiativrig modelbanemand, restauratør Christiansen, Esbjerg Banegård.



**BRDR. JENSENS EFTF.**  
Frederiks alle 112  
Blomster - buketter  
dekorationer  
kranse  
Tlf. Århus 3 55 20

## Jydsk Læder-Farveri

Nørreport 7 . Århus . telf. 2 17 10  
Alt lædertøj farves og repareres  
paa eget værksted i 1. kl.s  
arbejde.  
Kun haandforarbejdning udføres

## Benyt Byens Bogbinderi

v/ Christiansen & Sørensen  
Bruunsgade 35 - Århus - Tlf. 2 29 20

Alt bogbinderarbejde  
udføres

## Anker Kristensen

Vester alle 25 - Århus - tlf. 2 73 96

Benzin - slidbaner  
Reparationer og nyt gummi

## Odense

### Købmand Finn Børløv

Læssøgade. Odense. Tlf. 13 03 17  
Kolonial - tobakker - vine og  
spirituosa. — Billige priser

### Evan's konditori

Ryttergade 6 . Tlf. Odense 8133  
Prøv mit brød —  
og bliv tilfreds!

### SALON WIKIE

Jytte Andersen  
Drosselvej 9 . Odense  
Telf. 2189

### AUTO-maleren

Hans Nielsen  
Bogensevej 92 . Næsby  
Tlf. Odense 10.263

### Købmd. fru E. Rasmussen

Dannebrogsgade 33. Tlf. Odense 1033  
Alt i l. kl.s kolonial  
Stort udvalg i spirituosa og  
tobaksvarer

Tricotage - sengetøj - manufaktur

### Sangils efft.

v/ Poul Hansen  
Vesterbro 46 . Tlf. Odense 8485

### Vin- og tobaksforretning

Vesterbro „91“ - Odense  
Tobak - cigaretter - cigaretter  
Vine og spirituosa  
Telf. 14584

### Ombetragning

Knud Christensen  
Svendborgvej 36 . Hjallesø  
Alt linoleums- og sadelmager-  
arbejde udføres. Tlf Dalum 302

### Korslække Karosserifabrik

Nyborgvej 330 - Tlf. 8976 - 8456  
Alt karosseriarbejde, nybygning,  
reparationer. — Spec. rutebiler  
V. Rasmussen & B. Kildemoes

### Folmer Pindel

sagfører cand. jur.  
Vestergade 30. Tlf. Odense 2610

### EXPRES vaskeriet

Albanigade 36 - telf. 130512  
Vi vasker alt, rent, hvidt  
og skaansomt

### Gerda Brinch Olesen

Nyborgvej 52 - tlf. 130194  
Moderne systue og kjølesalon  
Altal venligst tid.

### Albanitorv's garager

v/ Ole Jensen  
Tlf. Odense 130120  
Vask - smøring

### E. Stougaard-Andresen

tandlæge  
Kongensgade 54 - tlf. Odense 5198  
(Landbosparekassen, Grønneg. fløjen)  
Konsultation efter aftale

### P. H. Nissen

guldmed & gravør  
Klaregade 13 - Odense  
Tlf. 5320

### B. Hartmann Nielsen

murermester  
Østergårds Alle 59, Fr. Bøge  
Tlf. Odense 16730  
Nyt - reparationer  
omforandringer

### TAEGU-salonen

Kochsgade 35 B<sup>1</sup> - Odense  
Tove Sørensen - telf. 7439  
Alt i moderne hårpleje  
Aftal venligstid

### Tobaksboden

J. R. Petersen - Thorsgade 39  
Tlf. Odense 13664  
Stort udvalg i tobaksvarer  
spirituosa m. m.

### Hjemmebageriet

Hjallesevej 111 - Odense  
Frisk og lækkert brød.  
Åben til kl. 21. — Tlf. 4771

### MØBELMESSEN

Nørrebrogade 25 - Odense  
Moderne nutidsmøbler samt  
brugte møbler. Rimelige priser  
**Konto oprettes.** — Tlf. 13 07 97

### SEJRS Farvehandel

Dronningensgade 14 - Odense  
Farver - lakker - pensler  
og tapeter  
Tlf. 884

Aktieselskabet

### I. M. Nielsen & Co.

Odense - tlf. 439

Isenkram - værktøj  
vinduesglas

## Svendborg

### Gartner K. E. Larsen

Vestergade 9 - Svendborg  
Aarstidens frugt - grønt  
blomster og krans

### Tobaksforretningen

med alt i l. kl.s varer  
Nyborgvej 6 . Tlf. 1219  
Bent Eskildsen (ny indeh.)

### Kolonialforretn. »ØRKILD«

v/ E. Nielsen  
Ørkildsg. 27 Tlf. Svendborg 1507  
l. kl.s kolonial - vin - tobak

## Nyborg

### Trikotageforretningen

Knudshovedvej 57. Nyborg. Tlf. 1445  
Alt i garn og trikotage  
småting og børneudstyr

### Special systuen

Frisengaardsvej 90 a . Nyborg  
Børnetøj syes og omforandres  
Alt i dame- og herreskræderi

### Nyborg Gravmonumentforr.

Chr. Christiansen  
H. P. Andersens efft.  
Vestergade 26 . Nyborg  
Tlf. 451

## Fåborg

### Købmand Knudsen

Priorensngade 45 - Fåborg  
Kolonial - kaffe - konserves  
vine - tobakker

### Møller Pedersen

Østergade 39 - Fåborg - tlf. 5  
Kolonial - konserves - tobakker  
og vine

### Restaurant TREKRONER

Strandgade 1 - Fåborg - tlf. 150  
Et godt madsted —  
til rimelige priser

### Vanskelig patient.

— De maa holde op at ryge!  
— Jeg har aldrig smagt tobak!  
— Og saa maa De give afkald paa  
spiritus!  
— Jeg er total afholdsmænd!  
— Gaa tidlig i seng!  
— Jeg ligger det meste af døgnet!  
— Jamen, der maa da være eet eller  
andet, De maa kunne holde op med, ellers  
kan jeg virkelig ikke hjælpe Dem!



består af en galge, hvori selve profilet er dels ophængt i kæder, dels drejelig anbragt på galgens sidestolper, således at en evt. profiloverskridelse ikke bevirker at læsset, vognen eller læsseprofilen lider overlast, men blot har til følge, at læsseprofilen giver efter.

Fig. a viser udførelsen af profilet til montering på fastopstillet anlæg. Til denne montering bruges fire nipler, de to ovenfor monteringspladen tjener som sokkel for galgen. Hullerne i disse to er udvidet med et metalbor med lidt større diameter end cykelegens.

Nu fastlodder man i hver af disse nipler en stump cykel-eg med gevind. Stumpens længde er ca. 1,5—2,5 cm, alt efter monteringspladens tykkelse.

Profilets galge bøjes i form efter fig. a, blot skal galgens ben være så lange, at de kan stikkes ca. 5 mm ned i hver nippe og loddes fast her. Til hver nippe loddes endvidere en lille metalfirkant, 10×10 mm, denne skal forestille den nedgravede betonklods, hvori galgens ben er nedstøbt, fig. a og d.

Fig. b viser en anden udformning af læsseprofilen, som kan bruges af de af bladets læsere, der ikke har fast anlæg, men er henvist til at samle spornettet af mindre skinnestykker, f. eks. Märklin, Fleischmann, Long el. Rivarossi m. fl. Her er galgens ben fastloddet til en 6 cm lang metalstrimmel af ca. 1 cm's bredde.

Til styr for skinnestykket er her fastloddet to korte lodrette flige, hvis indbyrdes afstand svarer til bredden af skinnestykkets fod.

Profilets top- og sidestykker formes nu efter fig. a. Sidestykkerne forsynes med hængselstykker af blød kobbertråd, fig. c. Hvis man har svært ved at bøje sidestykkernes »trappetrin« i den stive cykeleg, kan man selvfølgelig også her bruge den mere medgørlige kobbertråd.

Topstykket ophænges i fastloddede kædestykker, som kan købes i hobbyforretninger, der handler med dele til fremstilling af smykker og øredingel.

Ved malingen af det færdige profil er man ret frit stillet. I virkeligheden ser man profiler i næsten alle forekommende kulører; nymalede, stålgrå, sorte, tilrøgede af mange års kulrøg, forsømte, ræverøde af rustangreb.

Har man endnu et par cykel-eger med nipler liggende i sin skrammelkasse, kan man bruge dem til fremstilling af forskellige standsignaler eller faste mærker. Her skal vi ikke komme ind på alle de muligheder der er, men blot nævne et par enkelte, resten kan man finde ved at blade statsbanernes signalreglement en gang igennem.

Fig. e viser et afstandsmærke monteret efter samme princip som fig. b. Niplen er fastloddet til et fodstykke 6,5×1 cm, den ene ende af fodstykket forsynes med

en ½ cm ombøjet styreflig. Den anden styreflig loddes fast i en afstand svarende til bredden af skinnestykkets fod, som fig. b.

Afstandsmærkets tavler fremstilles efter fig. h, der ligesom standsignaltavlerne fig. f og g er i naturlig HO-størrelse. Afstandsmærkets stolpe er gevindenden af cykel-egen. Denne loddes ikke til niplen på fodstykket, men skrues blot fast. Herved har man mulighed for at udskifte afstandsmærket med andre mærker, således at et enkelt fodstykke kan anvendes som holder for forskellige mærker eller signaltavler, alt efter hvad man i øjeblikket har mest brug for.

Naturligvis kan signalstolperne også fastgøres på samme måde som vist på fig. a., men er da knap så let udskiftelige.

Efter signalreglementet kan man nu efter de her givne retningslinier fremstille f. eks. rangergrænsemærker, kendingsmærker for holdsteder med eller uden sidespor m. m. fl.

J. B. Dyrkilde.

## FOTO hobby

### DSB foto-klub

Fotoklubben afholder demonstrationsaften onsdag den 29. januar kl. 19,30, Hørsholmsgade 20. Alle fotointeresserede er hjertelig velkommen. En tekniker fra Photo-Tone vil fortælle os meget interessante finesser om fotografering. Også ikke-medlemmer er velkommen. Nye medlemmer optages.

Togbetjent H. Mikkelsen, ..

N. Fasanvej 116, Kh. Tlf. Fa. 3112.

Formand.

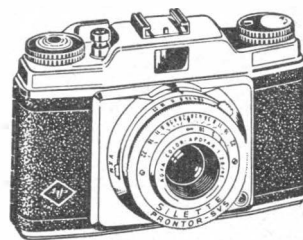
### AGFA Silette SL

★

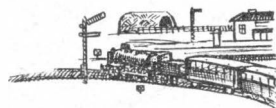
Mange har rettet henvendelse til os og forespurgt, om hvilket apparat man skal anskaffe sig, når man skal begynde at fotograferere. I øjeblikket er der jo så mange forskellige mærker, så det er jo ikke nemt. Dog tør jeg nok her anbefale et særdeles godt kamera, der er godt egnet for nybegyndere, nemlig en AGFA Silette SL.



KAMERAER OG FILM  
PAPIR OG KEMIKALIER



KENDT OG VÆRDSAT  
OVER HELE VERDEN



MÄRKLIN  
FLEISCHMANN - TRIX  
MODELTUG

Løsele - Maskiner - Vogne - Modelhuse og Byggesæt  
løvrigt alt til Hobby - Sagkyndig Betjening

**VALBY HOBBY**

MØLLEALLE 16 - VALBY - TELEFON VALBY 2266

## HILDING FOTO

Lysbilled projektorer 5x5 fra ..... kr. 140,00

Smalfilm optager 8 m/m fra ..... kr. 298,00

Gengiver 8 m/m fra ..... kr. 385,00

Få Dem en fotokonto på byens bedste betingelser

Vesterbrogade 6E.

Østerbrogade 25

(skråt f. Frihedsstøtten)

BY. 7027

ØBro 7117

## Silkeborg

Vi spiser . . .

### Rønbjerg Flødeis

Depot: Drewsensvej 2  
Tlf. Silkeborg 2033

### Ringgaards conditori

Altid lækre varme retter samt  
billig daglig middag  
Silkeborg - Vesterg. 15. tlf. 264

### Hjemmebageriet

Friskbagt brød hver dag  
Estrupsgade 7 (Gaden fra banen)  
Silkeborg . Tlf. 109

### Frugtforretningen

Estrupsgade 6 . Silkeborg  
Frisk frugt og grønt. Konserver  
Tlf. 2855

### Bro Andresen

Special optiker  
Østergade 2 Silkeborg tlf. 558  
Speciale: Brillor med  
dobbeltslebne glas til afstand  
og læsebrug

### Thriges Lingeri

Nygade 45 Silkeborg tlf. 1960  
Udvalg i undertøj - strømper  
damelingeri og smaating

### Bageriet

Vestergade 87 - Silkeborg - tlf. 1198  
Frisk og lækker brød  
Åben søndag

## Hjørring

### BOSCH specialværksted

Ø. Alle 16 . Tlf. Hjørring 1645  
Alt autoel. arbejde udføres  
i. kl.s fagmæssigt arbejde

### Peer Morild

snedker- og tømrermester  
Skagensvej 6 . Hjørring . Tlf. 1008  
Alt snedker og tømrerarb. udf.  
Tilbud og overslag gives

### Kunstige tænder

Rigmor Hanens Tandteknik  
Jernbanegade 7 Hjørring  
Tlf. 2082

### Købmand Christensen

Kongensgade 34 . Tlf. Hjørring 660  
I. kl.s kolonial - konserver  
kaffe - vine og tobaksvarer

Gør Deres indkøb  
hos vore annoncører

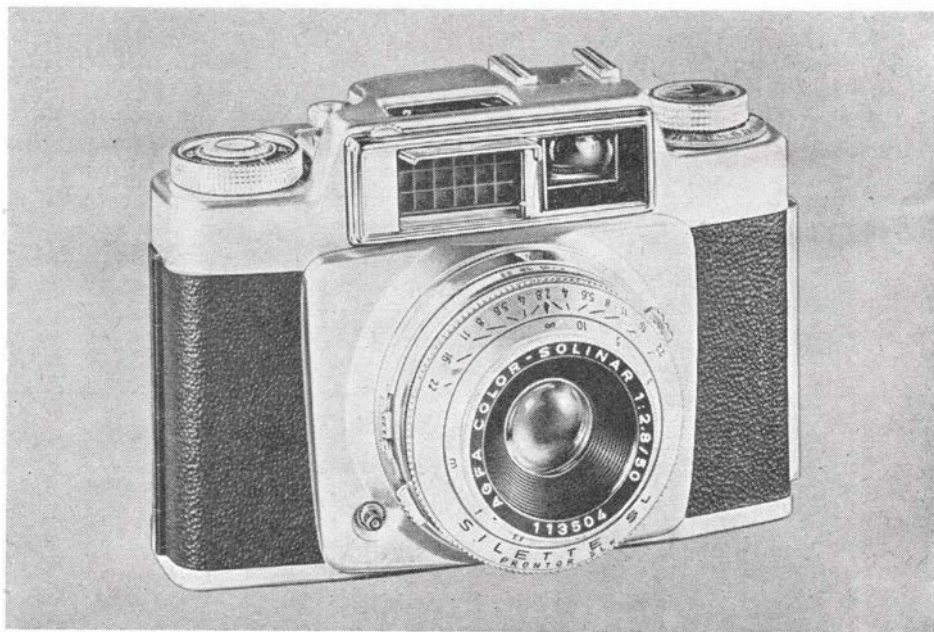
Dette apparat er et småbilledkamera med automatisk belysningskobling, lige netop et apparat for en nybegynder, og jeg skal i det efterfølgende omtale dette apparat. Det er en banebrydende nykonstruktion, det første småbilledkamera med automatisk belysningskobling. Et teknisk fremskridt, som forenkler fotograferingen i et indtil nu ukendt omfang.

### Hvad betyder den automatiske belysningskobling?

Blænder og lukker i dette kamera er koblet med den indbyggede belysningsmåler. Så enkelt er det nu: kun en indstillingsring ved objektivet skal drejes, indtil måleinstrumentets to visere dækker hinanden. Samtidig er den rigtige belysningsværdi allerede automatisk indstillet ved lukkeren, uafhængig af hvilken blænder eller belysningstid man — alt efter optagelsessituationen — vælger. Da blænder og tid ligeledes er koblet, kan der nu ikke ske noget galt — den rigtige belysning er sikret. At udnytte den tekniske udviklings muligheder i kamerabygningen til forenkling af fotografien og til gavn for amatøren er et krav, som atter og atter stilles til industrien, og som AGFA stadig følger op. Det er ikke tilfældigt, at kameraer med indbygget belysningsmåler er så populære, for de hjælper amatøren med at finde den rigtige belysningstid. Denne kameratype er nu i logisk konsekvens videreudviklet af AGFA — til et kamera, hvori de to funktioner til måling og indstilling af den rigtige belysningstid kan foretages med et greb.

### Hvorledes fungerer den automatiske belysningskobling?

Ved drejning af indstillingsringen ved objektivet bevæges rammeviseren, som ses i måleinstrumentets vindue, indtil den dækker belysningsmålerens udslagsviser. Samtidig er den rigtige belysning allerede indstillet ved lukkeren. Blænder- og lukkerskala er ligeledes koblet med hinanden, således at den rigtige belysning er sikret, selv om man foretager en forandring af tid og blænder. Naturligvis kan tid og blænder også indstilles hver for sig. AGFA Silette SL er forsynet med det nyudregnede fire-linsede AGFA Color-Solinar 1 : 2,8/50 mm, et objektiv, der er fremstillet af særligt højt brydende Lanthan-Kronglas med dobbeltsidigt antirefleksbehandlede linser. Dette objektiv yder den fineste skarphed, brillans og farvegengivelse. Filmfølsomhedsskalaen til belysningsmåleren kan indstilles nøjagtigt på 1/10 DIN. Den er ved en arretning sikret mod uforsætlig forskydning. Objektivfatningens store ydre diameter (37 mm) giver en meget nøjagtig afstandsindstilling. Den dybtliggende store søger er beskyttet mod forstyrrende reflekser ved en modlysblænder og garanterer således et meget klart søgerbillede. Måleinstrument og koblingsinstrument er stødsikkert indbygget. Forenkling af teknikken og absolut sikkerhed ved belysningen gør AGFA Silette SL til det ideelle kamera for color-fotograferingen, thi netop her kommer det an på præcis belysning. Denne nye AGFA model turde være af særlig betydning for amatøren — et foregangskamera på apparatkonstruktionens nye linie. H.



AGFA SILETTE SL



## Månedens foto

Jernbane-Bladets Foto Hobby ønsker alle sine læsere et rigtigt godt nytår, og takker alle de læsere der har vist os interesse. Samtidig kan vi meddele alle fotointeresserede, at Jernbane-Bladet med dette nr. begynder en ny serie, der hedder »Månedens Billede«. Vi anmoder alle, der er i besiddelse af et fotoapp. om at indsende et billede, som har relation til jernbanen, enten direkte jernbanebillede eller evt. taget fra toget. Der vil så — til sin tid — blive givet en præmie til det bedste månedens billede. Husk at skrive bag på billedet, hvad det er, samt hvilket apparat, hvilken film, dens hastighed, på hvilken blænde og på hvilken hastighed.

Vi håber hermed at vække interessen til at indsende de billeder som ellers sættes i fotoalbum, og mange kan hermed få at se de mesterværker, der virkelig kan fremstilles af amatører.

Samtidig kan vi oplyse, at der er oprettet en fotoklub på Hovedbanegården, og denne optager alle som medlem, der er ansat på Hovedbanegården i København. Formand er togbetjent Harald Mikkelsen, København, telf. Fasan 3112.

Og hermed ønsker Jernbane-Bladets Foto Hobby alle velkommen til at deltage i månedens foto. *H.*

# Månedens foto



Frilftsrestaurant på Padborg st.

AGFA Isolette - blænde 8 - 50 sek. - Isophanfilm.



## Bjerregrav

Trafikkontrollør R. D. B. Schmidt, Vordingborg, er forfremmet til stationsforstander i Bjerringbro, hvor stfst. S. J. Uhrbrand-Nielsen har søgt afsked på gr. af alder (70 år).

## Fåborg

Stationsforstander G. A. S. Holme, Nyborg Syd, er forfremmet til stfst. i Fåborg, hvor stfst. L. J. Dahl har søgt afsked på gr. af alder (66 år).

## Fiskebæk

Trafikekspedient C. Christensen, Dallose, er forfremmet til stationsmester i

Fiskebæk, hvor stfst. Kaj Nielsen e. ans. er flyttet til Glumsø st.

## Fredensborg

Trafikkontrollør P. Højbjerg, Herning rejsebureau, er forfremmet til stationsforstander i Fredensborg, hvor stfst. H. T. Lauridsen har søgt afsked på gr. af alder (66 år).

## Dødsfald

Stationsmester N. P. Nielsen, fh. Flintholm, 92 år.

Stationsmester Cresten Jensen, fh. Fodby, 90 år.

Lokofører E. M. Jensen, fh. mdt. Godsbgd., 88 år.

Stationsbud Chr. J. Vadt, fh. Kh., 84 år.

Togfører J. B. Olsen, fh. Fredericia, 81 år.

Banenæstfmd. J. O. Larsen, fh. kol. 4a Østerport, 81 år.

Togfører N. Mortensen, fh. København H, 80 år.

Overportør L. C. Johansen, fh. Regstrup, 80 år.

Overportør P. M. Jensen, fh. Godsbanegården, 75 år.

Lokofører N. C. Nielsen, fh. Århus, 77 år.

Lokofører A. Rasmussen, fh. mdt. Godsbgd., 73 år.

Pakmester S. Hagebro, fh. Korsør, 73 år.

Stationsmester J. P. Hamborg, fh. Tvingstrup, 72 år.

O.trafikassistent H. C. Jorgensen, fh. Godsbgd., 72 år.

Overportør H. F. Nielsen, fh. Godsbgd., 72 år.

Overportør H. J. Ploug, fh. København H, 71 år.

Sekretær i Dansk Jernbaneforbund, rangmester J. K. F. Jensen, Århus, 64 år.

Overportør J. M. Mehlsen, Assens, 63 år.

Overportør H. K. Stephensen, Århus, 62 år.

Togfører K. H. Christensen, Århus, 61 år.

## DSB Restaurant

ESBJERG

Carl Christiansen

Telefon 681

## Husk

banegårdsrestaurant

Silkeborg

R. E. Madsen - Tlf. 717

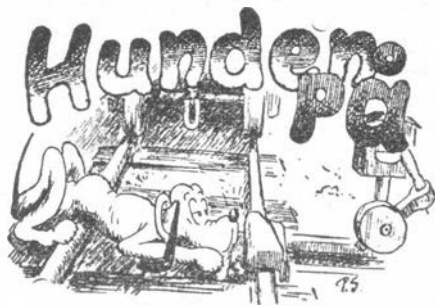
## Sydjysk Andels- Fjerkræslagteri

Udsalg: Torvegade 27

Esbjerg - Tlf. 504

Alt fjerkræ er dyrlægekontrolleret

Togfører F. K. Havn, Randers, 61 år.  
 Overportør P. A. Larsen, Odense G.,  
 61 år.  
 Togfører V. Andersen, Århus, 61 år.  
 Motorvognsfører H. C. Clausen, OKMJ  
 Odense, 60 år.  
 Stationsmst. N. Madsen, TKVJ Stakroge.  
 Overportør J. C. Mørn, Holstebro, 60 år.  
 Kontorass. A. C. Sørensen, Centralværk-  
 stedet, Kh., 59 år.  
 Trafikkontrolør J. J. H. Andersen, 1. di-  
 strikt T, 56 år.  
 Fuldmægtig N. Rasmussen, Rutebilvæse-  
 net, Svendborg, 54 år.



### Vind og vejr i det nye år

Meteorologisk Instituts standardvejrbe-  
 retning for det kommende år foreligger  
 allerede og lyder beroligende:

Udsigt til skiftende vinde fra alle kan-  
 ter, dog næppe samtidigt. — Iøvrigt er  
 vejrligets karakter stadig ustadigt, og —  
 såfremt der ingen forandringer sker, bliver  
 vejret det samme som før. Nogen mulig-  
 hed er der dog for morgendug her og der,  
 samt spredt torden, ledsaget af lyn.

### Redaktionelt

Som nytårsforsæt har redaktøren be-  
 sluttet at tage bladet fra munden. — Der  
 er jo dog heller ingen, der har kunnet  
 begribe, hvad han egentlig ville med det  
 dér.

### Et nytårsskud for boven

Banernes efterhånden store stab af  
 unge, nydelige damer gav ved årsskiftet  
 kraftigt udtryk for en tiltagende forargel-  
 se over, at der findes endog flere hoved-  
 revisorater, medens der — bortset fra helt  
 private, og mere ungdommelige, initiativer,  
 — ikke findes så meget som en lægsrulle  
 eller andet væsen, der sagkyndigt kunne  
 vurdere de mange sprælske pusselanker,  
 der stepper rundt på trapper og gange —  
 og heller ikke en årlig kåring af en Mis  
 DSB!

»Nej!« — siger en af fortalerne, »DSB  
 er en håbløs mandsling-institution, — godt  
 med hovede, men de hænger med det, for  
 de hænger på den — vi er nemlig snart  
 de fleste! — Ha!«

### Energisk ungdom —

Udholdenhed er vejen til succes, skriver  
 Baden Powel, hvorfor en målbevidst tra-  
 fikmedhjælper da også straks dupligerede  
 150 stk. ansøgninger.

### Ægte kinesisk —

En kinesisk baneformand, der var rolig  
 og overvejende, og derfor hed Lao's Tse,  
 fik en dag besked på, at hans navn ikke  
 var kinesisk nok, hvorfor der tilgik ham  
 et andet, som naturligvis var: Ljang Tsung  
 Tjing, som formentlig betyder skinne  
 (lang, tung ting).

### Ikke danne »skole«

Den nye stationsforstander på Nørre-  
 port vil endnu intet fortælle om, hvilke  
 sensationer han har i baghånden. Så me-  
 get kom der dog frem, at det ikke — som  
 forgængeren — bliver noget med vaccine,  
 selv om stationen med de hvide kakkel-  
 vægge jo nok egner sig fortrinligt til la-  
 boratorium.

### Han var åndssvag —

Hvor høj er distriktets flagstang i Bern-  
 storffsgade 6.

Dette vigtige spørgsmål optog en dag en  
 hel del mennesker, der imidlertid var  
 stærkt uenige derom.

— Læg den dog ned, så er det jo let at  
 måle!« foreslog en forbipasserende, men  
 han blev godt til grin:

— Det er jo højden og ikke længden, vi  
 er ude efter (din idiot).

### Usikkert recept.

Hans mavesår blev stadig dårligere,  
 skønt han omhyggeligt passede kuren og  
 hver morgen på fastende hjerte spiste 2 rå  
 kartofler.

Lægen havde endog ordineret ægge-  
 blommer — som jo er dyrere.

### Historiske perspektiver

Sølvgades kaserne var i mange år hjem-  
 stedet for 4. regiment! — Nu er det 4.  
 regimente!

### Teknisk indsigt —

Soldaterne blev eksamineret i geværets  
 teori. Sergenten spurgte 67, der iøvrigt  
 havde læst godt på lektien, ved at pege  
 på løbet:

— Piben består af et af stål forfærdeligt  
 rør!

Sergenten rettede velvilligt: »forfærdi-  
 get rør«, og spurgte derpå:

— Hvad driver så kuglen gennem pi-  
 ben?

— Det gør hanen og slagstiften.

— Hvad så med krudtet?

— Det er jo det, der laver knaldet!

### ... og så var der

den velvillige folketingsmand, der talte om  
 — de underbetalte tjenestemænd, der fik  
 for meget i løn.

## BOG - anmeldelser

*Robert Selph Henry: Trains. The Bobbs-  
 Merrill Company, Inc., New York.*

Ca. kr. 55,00.

Et storslået værk helt i amerikansk stil  
 med en grundig gennemgang af jernba-  
 nerne i USA lige fra de første dage og  
 til det aller sidste nye, der kan præsteres.

Få er vel så sentimentale over deres  
 fortid som netop amerikanerne (velnok  
 fordi de har så lidt af den), og derfor er  
 denne bogs gennemgang af jernbanernes  
 første dage ganske ekstra interessant og  
 på mange områder bedre end man finder  
 den i tilsvarende europæiske versioner.

Bogens billedmateriale er righoldigt og  
 interessant som dens læsestof, og prisen  
 må siges at være rimelig.

\*

*Maschinen-technischer Dienst. Carl Rörig  
 Verlag, Darmstadt. Ca. kr. 15,00.*

Det 6. bind i forlagets tekniske bøger  
 om jernbanevæsen, udarbejdet af et par  
 medarbejdere ved DB og derfor en grund-  
 dig og på alle områder korrekt bog.

Med den maskintekniske tjeneste er  
 man åbenbart også inde på selve vogn-  
 bygningen. I hvert fald findes der også  
 interessant læsestof om dette område i bo-  
 gen, og teksten sammen med diagrammer  
 og fotos giver et værdifuldt stof både for  
 jernbanemanden (specielt) og for jernba-  
 neenthusiasten.

\*

*Overseas Railways. The Railway Gazette,  
 London.*

Dette årlige værk med omtale af jern-  
 bane i alle britiske eller tidligere britiske  
 lande samt forøvrigt en hel masse andre  
 lande i det fjerneste udland er en forete-  
 else, man altid ser i møde med spænding.  
 Dels giver værket nemlig en glimrende  
 oversigt over, hvad der er sket af nyt, dels  
 bringer det os ind i en jernbaneverden, vi  
 ikke på anden måde har særlig store chan-  
 cer for at høre noget om. jas.

**LIND HANSEN**

KULTORVET 14 · C. 6206

LEVERANDØR AF CLICHEER  
 OG BILLEMATERIALE  
 TIL DE MEST BETYDENDE  
 DAG- OG UGEBLADE I KO-  
 BENHAVN OG PROVINSEN





## Holstebro

### Holstebro Fjerkræslagteri <sup>1</sup>/<sub>s</sub>

Lemvigvej 38 - Holstebro  
Tlf. 1157

### LYS & KUNST

Kirkestræde - Holstebro  
Stort udvalg i moderne el- og  
kunstartikler.  
Tlf. 1705

### Dalgaard

Vestergade 8 . Holstebro . tlf. 1695  
Radio - gramofoner - fjernsyn  
el-shaver. — Konto oprettes

### Købmand Evald Husted

Stationsvej 20 . Tlf. Holstebro 470  
1. kl.s konial - konserves - kaffe  
tobakker - vine og spirituosa

### Forniklingsanstalten

Helgolandsgade 7 . Holstebro  
Fornikling - forkromning -  
sandblæsning  
Tlf. 938

### K F U K - Holstebro

Pensionærer modtages  
Fuld forplejning eller middag  
alene. Tlf. 815

### Knud Damgaard

bagermester - Holstebro  
Prøv vort friske lækre brød  
Struervej 38 Skivevej 34  
tlf. 1201 tlf. 392

### Lejerbo Frisørsalon

Vestergade 41 - Holstebro - tlf. 2180  
1. kl.s moderne hårpleje  
Alt i nyeste permanent

## Struer

### M. Christensen

rådg. civilingeniør  
Projektering af bærende kon-  
struktioner i stål - træ - beton,  
vandvks., kloak og rensnings-  
anlæg, sanitet  
**Ringgade 43 . Struer - Tlf. 131**

### Chokoladeforretningen

Jernbanegade 14 - Struer  
Is - konfekturer - chokolade  
Hver dag frisk brød

### Struer

#### Brændselsforretning

har alt hvad De mangler til  
at fyre med  
Tlf Struer 33

## Esbjerg

### Salon ALICE

Kongensgade 84<sup>1</sup> - Esbjerg - Tlf. 3023  
Alt i moderne hårpleje  
Nyeste permanent og frisurer

### Cleo salonen

Jernbanegade 62 - Esbjerg  
Alt i moderne hårpleje  
Tlf. Esbjerg 2541

### Ismejeriet

Kongensgade 1 - Esbjerg - tlf. 1513  
1. kl.s mejeriprodukter  
Øl og sodavand

### Tobaksforretningen

Vardevej 5 . Esbjerg . Tlf. 2269  
Tobak - cigaretter - cigarett  
Vine - spirituosa. **Tipstjeneste**

### Slagtermester Leo Uhd

Kronprinsensgade 19 - tlf. 1329  
1. kl.s kød og hjemmelavet  
pålæg. - Varerne bringes

### Vin- og tobaksforretningen

Skjoldsgade 83 - Esbjerg - tlf. 4502  
Tobak - cigaretter - cigarett  
vine og spirituosa

### Tobaksforretningen

Nørrebrogade 46 - tlf. 1610  
Tobak - cigaretter - cerutter  
Vine og spirituosa

### Blikkenslagernes A/S

Carit Etlars alle 11 - Esbjerg - tlf. 360  
Værksted: Nygårdsvej 84  
Telf. 5195  
Vand - gas - sanitet - fjernvarme

## Kolding

### BECK's farvehandel

Låsbygade 1 . Tlf Kolding 210  
Moderne tapeter - lak - farver  
plastic - voksdug - rullegardiner

### Henning Jensen

tandlæge  
Jernbanegade 32  
Tlf. Kolding 4305

### ESSO service

Agstrupvej 124 . Kolding . Tlf. 3752  
Benzin - olie - vask og smørring  
1. kl.s service

### K F U K - Kolding

Bredgade 10 . Tlf. 1059  
God daglig kost  
Pensionærer modtages

## Herning

### Vagn Trillingsgaard

Tømmerhandel  
Ved Tingvej . Herning Tlf. 35  
Tilbud gives paa alt i trælast  
bygge- og isoleringsmaterialer

### Lund & Erichsen

Elektro-Installation  
Udfører Arbejder for D.S.B.  
Herning . Bredgade 49 . Tlf. 70

### Børge Strøm

blikkenslager og aut. vand- og  
gasmester  
Skolegade 24 . Tlf. Herning 2413  
Vand - gas - sanitet - varme

### Købmand Hindkjær

Storegårdsvej 2 . Tlf. Herning 718  
Kolonial - Konserves - Tobak  
Vine og Spirituosa

### A. & W. Christensen

Specialværksted for polstr. møbler  
Udfører arbejder for DSB  
Herning . Østergade 35 . Tlf. 1744

### Herning Jern- & Staalforretning %

Søndergade 22 - Herning  
Tlf. \*1700

### Herning Handels- og Landbrugsbank %

Østergade 2 - Herning  
Tlf. \*65

### Købmand E. Madsen

Jernbanegade 1 - Herning  
Kolonial - tobaksvarer  
Tlf. Herning 752

### Købmand M. Kristensen

Møllegade 30 - Ikast - tlf. 402  
Kolonial - konserves - tobak  
Vine og spirituosa - kaffe

### Viktualieforretningen

Frydsvej 12 . Kolding  
Hjemmelavet pålæg og  
delikatesser  
Tlf. 2012

— STØT vore  
ANNONCØRER

## Fredericia

### Trikotageforretningen BITTEN

Jyllandsgade 71 a

Alt i trikotage - damelingeri - strømper

Tlf. Fredericia 1792

## A. A. F.

### FARVEBØTTEN

Danmarksgade 23 - Fredericia

Tlf. 1337

Tapeter - farver - lakker  
maling

### TRIKOTAGEFORRETNINGEN

Vesterbrogade 3, Fredericia

Trikotage - Strømper - Undertøj - Lingeri

Tlf. 1710

## L. A.

### Tandlæge Frans Gren

Danmarksgade 17B - tlf. 2040

Konsultation kl. 10-16

Lørdag efter aftale

### Fredericia Tropehandel

Anemonevej 10 - tlf. 2734

Alt i fugle - bure - frø

og rekvisitter

### HERNING Trikotage

Købmagergade 20 . tlf. 301

Trikotage - undertøj - lingeri  
og strømper

*Her er gode råd billige!*

### Teater-Salonen

Teaterbygningen, Fredericia

indg. Prinsessegade - tlf. 706

Alt i l. kl.s hårpleje - nyeste  
frisurer og permanenter

## Vejle

Akkumulatordepotet

### WOTAN

*Udfører Arbejder for D.S.B.*

Vejle . Skovgade 14 . Tlf. 1468

### Exam. tandtekniker

Esther Ruckman

Vissinggade 14 . Vejle

Telf. 3209

Søgaard Nielsens eftf.

### Slagtermester Johansen

Parkvej 25 . Vejle . Tlf. 3671

Kød - flæsk - pålæg

Kun l. kl.s varer

## Vejle

### Th. Weissenborn & søn

Smede- & Maskinværksted

Gas . Vand . Sanitet . Varme

**Olietfyr**

Vejle . Volmersgade 5 . Tlf. 2075

### Arne Jørgensen

Langelinie 53 . Vejle . Tlf. 1209

l. kl.s kolonial . tobak . vine  
og spirituosa

### RIO sko

Fredericiagade 22 - Vejle

Stort udvalg i dame-, herre-  
og børnefodtøj, - Gummifodtøj.

### Frugtimporten

Frederiksgade 17 - Vejle - tlf. 1931

Årstidens frugt, grønt

og sydfrugter

### Salon MELBOURNE

Gl. Havn 1 . Vejle . tlf. 4366

Moderne hårpleje

sidste nye permanenter

### Købmd. Hallundbæk

Grejsdalsvej 14 . Vejle

l. kl.s kolonial . kaffe

vine og spirituosa

### FLORA

Ørstedsgade 3 . tlf. Vejle 1190

Blomster - dekorationer

planter og kranser.

Budkørsel

### Frisørsalon Vissinghus

Nørregade 2 - Telf. Vejle 1591

Moderne hårpleje

farvning, permanent af

vanskeligt hår

### Legetøjsbazaren

Nyboesgade 32 - Vejle

Tlf. 1960

Stort udvalg i legetøj for piger

og drenge

### Svømmehallens Frisørsalon

Sv. Aage Præst. - tlf. Vejle 4410

Alt i moderne hårpleje

Nyeste frisurer og permanent

## Langå

### Aage Rasmussen

Scharlings Eftf. - Telf. 85 - Langaa

Alt i dame- og herrekonfektion  
samt manufaktur

## Horsens

### Horsens

### Andelsmejeri

*Eksportflødefabrik*

*Jscremefabrik*

Telefoner 542 - 543 - 578

### Elektro Mekano

Sønderbrogade 12. Tlf. Horsens 22192

Reparationer af autodynamoer

og autostartere

Omviklingsarbejde

### Slagterforretningen

Drosselvej 1 . Horsens . Tlf. 2 41 36

l. kl.s kød og hjemmelavet

pålæg

### Salon ULTRA

Kattesund 21 . Horsens

Kirsten Kjær . tlf. 2 25 95

Alt i moderne hårpleje

## Skanderborg

### H. Broustbo

aut. installatør

Adelg. 33, Skanderborg. Tlf. 211

Alt elektrisk arbejde udføres

Tilbud og overslag gives

Adelgades

### tapet- og farvehandel

Adelg. 99. Skanderborg. Tlf. 699

Stort udvalg i tapeter - farver

lakker - maling

### SOFT ICE

Mindet 5 . Skanderborg

Alt i chokolade - konfektur

Bestilling på dessert-is

### Villy's bageri

Adelgade 127 - Skanderborg

Prøv vort friske og lækre brød

Tlf. 143

### Restaurant »Rytterkroen«

Adelgade 49 - Skanderborg

Lækkert smørrebrød - små

varme retter. — Tlf. 888

### Hotel Skandinavien

Adelgade 23 - Skanderborg

Telf. 12

Pæne og hygelige værelser

### Banken for Skanderborg og Omegn

Telefon 516