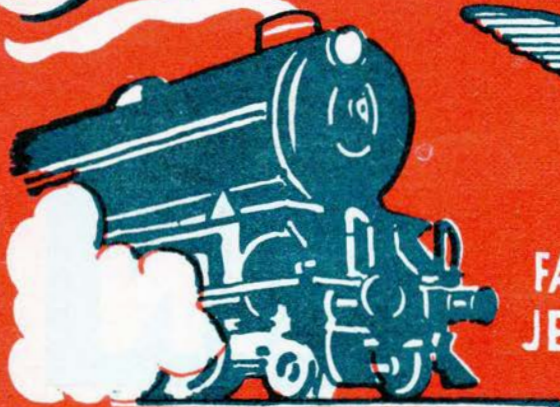


Jernbane-Bladet



FÆLLESORGAN FOR
JERNBANEETATEN



TIDSSKRIFT FOR STATS- OG PRIVATBANEPERSONALET

Forlang tilbud på

Letmetalomnibuskarosserier

udført efter svejtsisk patent. De opnår følgende fordele:



Lettere vogn
Mindre vægtafgift
Flere passagerer

★

Mindre gummislidtage
Mindre brændstofforbrug
Større accelerationsevne

★

Hurtigere leveringstid
Mindre reparationer

A A B E N R Å A K A R O S S E R I F A B R I K

Tøndervej 58

Peter Petersen

Telf. Aabenrå *2 12 12

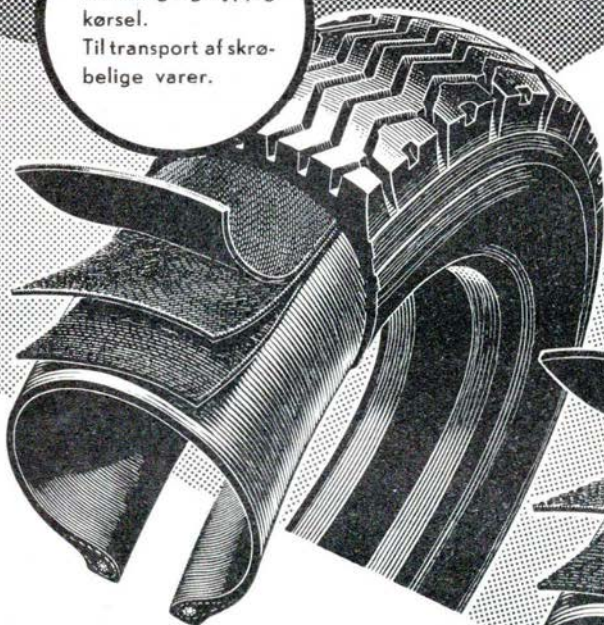
STÅLDÆK

- et banebrydende fremskridt

MICHELIN

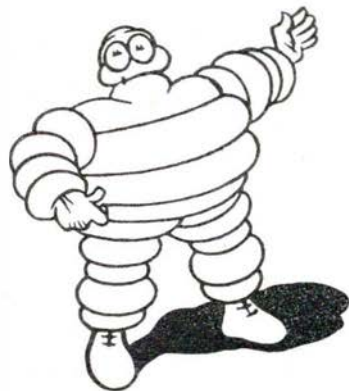
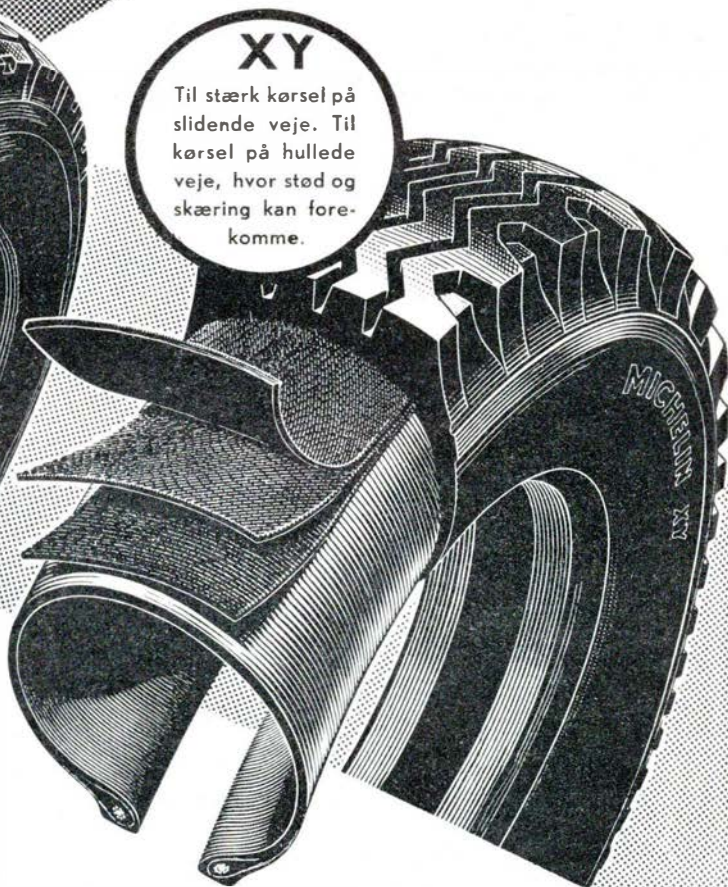
X

Til hurtig og hyppig kørsel.
Til transport af skrøbelige varer.



XY

Til stærk kørsel på slidende veje. Til kørsel på hullede veje, hvor stød og skæring kan forekomme.



Kør på
MICHELIN-ståldæk
- de er usædvanligt billige
i brugen.

DK. PC. 3TB

MICHELIN GUMMI COMPAGNI A/S - Indertoften 7 - København - Vanløse

Jernbane-Blade



Redaktion og ekspedition:

Stationsmester
H. E. Rybro, M. D. F. (ansvarhavende)
Bernhard Bangs Alle 39, København F.
Telefon Fasan 4091

Redaktionssekretær:
Togbetjent V. Jonvald - Hvidovrevej 25'
Tlf. Hvidovre 3642

Udkommer een gang om måneden.

**Abonnement
6 kr. årlig.**

Girokonto 600 82

Medlem af
International Tidsskriftsfederation

MEDELM AF
FORENINGEN AF DANSKE
UGEBLADE, FAGBLADE OG TIDSSKRIFTER

Bladet er tilsluttet Dansk Oplagstælling

Tryk: Bogtrykkeriet »Centrum«

JUNI 1957



Dette nr. indeholder:

DSB rutebildrift 25 år	side 127
Billettering og afregning »	132
25 år siden første DSB strækning nedlagdes »	139
Månedens emner »	141
M.A.N. Een-akslet skinne- bus »	144
Det er ikke alle, der ved »	146
Erindres det »	146
Jernbanepersonalets fri- tidsinteresser »	147
Tips for tysklandsrejsende »	149
Mens vi venter på tog »	151
Fra skinneveje i fremmede lande. III »	153
Månedsmagasinet »	155
Privatbane-nyt »	157
Model jernbane »	157
Foto hobby »	161
Ud og ind »	161
Boganmeldelser »	163
Forenings meddelelser »	163
Hunden på »	164

... også månedens forbrug af

kan De købe i

Jernbanekioskerne

Venlig hilsen

Bladhandler-Forbundet

i Danmark

tobaksvarer



GODT LYS
Valg **PHILIPS**

DSB rutebilsdrift 25 år

Når DSB den 1. juli kan fejre sin rutebilsdrifts 25 års jubilæum, er det åbningen af bilruterne Sønderborg-Broager-Gråsten og Sønderborg-Broager-Skelde, der markerede den ny epoke indenfor DSB.

Med en beskeden begyndelse på fire omnibusser, er rutebilsdriften, trods al modstand og benspænd fra den private rutebilsdrifts side, i dag blevet en betydelig del af statsbanernes virksomhed.

Selv om det i dag står som en kendsgerning, at banerne var alt for længe om at erkende bilernes overlegenhed ved transporter på kortere afstande, så er årsagen her som på så mange andre områder, at det ikke altid er statsbanernes ledelse, der er for langsomme i vendingen. Nej, DSB er i for høj grad afhængig af de bevilligende myndigheder, før rigsdagen og nu folkettinget. Når det så igen så ofte bliver det politiske syn, og ikke det økonomiske syn, der sejrer her, ja, så blev det en kamp for banerne, som tilfældet nu har været, og stadig er, med landets rutebils trafik.

Rutebiler kontra baner.

Det er ikke alene ad skinnevej og søvej Danske Statsbaner i vore dage besørger sin passager- og godstrafik. Også *landevejene* er nu inddraget under den store statsinstitutions trafiknet gennem den stadig voksende rutebilsdrift, DSB har haft i de sidste 25 år. Etableringen og udvidelsen af statsbanernes omnibuskørsel er et led i arbejdet for at lette trafikken og øge befordringsmulighederne for befolkningerne de steder, hvor befordringen går lettere og bekvemmere med rutebil end med bane.

Med den stadig stærkere udvikling af bilkørslen og den fortsatte udbygning af landets vejnet var det i og for sig ganske naturligt, at tanken om en planmæssig

passagerbefordring med omnibiler vandt frem og resulterede i oprettelsen af bilruter. De første rutebiler i Danmark startedes i midten af 1920'erne, og derefter tog udviklingen på dette område voldsom fart. Rutebilsdriften i private ejeres og driftsherrers hænder blev dog snart en temmelig irrationel affære. Den private omnibuskørsel oprettedes fortrinsvis der, hvor der var flest penge at tjene uden hensyn til, om der i forvejen på den pågældende egn var trafikmidler til en forsvarlig dækning af rejsebehovet. Man fulgte ikke den fremgangsmåde, der i sin tid anvendtes ved baneanlægene, nemlig at placere dem, hvor der tiltrængtes samfærdselsmidler. Havde man gjort det, ville den private rutebilsdrift have fået en langt større værdi for samfundet og den enkelte.

Nu blev den private rutebilsdrift i stedet en pågående og i mange tilfælde overflødig konkurrent til stats- og privatbanerne. For at skabe ordnede forhold måtte regeringen gribe ind, og i 1925 nedsattes en rutebilskommission med det formål at tilvejebringe en rimelig trafikordning gennem et samarbejde mellem baner og rutebiler. Kommissionens anstrengelser var dog forgæves. Det viste sig hurtigt, at de private rutebilejere kun ville samarbejde på den måde, at de måtte have lov til at tage al den trafik, de ønskede, mens banerne derefter skulle klare den trafik, der gav det ringeste udbytte, f. eks. spidsbelastningen med dens store beredskab, den sene aftentoggang o. l.

Første omnibuslov i 1927.

Iøvrigt udarbejdede rutebilskommissionen et forslag om rutebil- og lastbilkørsel, omnibusloven af 4. juli 1927, der senere er revideret. Lovens definition af omnibuskørsel som »kørsel med motorkøretøjer, der er bestemt til mod vederlag at benyt-

tes, eller faktisk benyttes, til samtidig befordring af flere hinanden uafhængige personer« var heller ikke heldig, og den ufyldstgørende definition gav og giver idelig anledning til strid om fortolkning.

Videre bestemte loven, at retten til omnibuskørsel skulle betinges af en koncession, og der blev givet forskrifter for, hvorledes og af hvem en sådan koncession kunne gives. Herefter blev det amtsrådene, der kunne meddele koncessionen, efter at de først havde forelagt ansøgningen for andre amtsråd og byråd, hvis område den ansøgte rute skulle passere. I tilfælde af uenighed mellem de pågældende amts- og byråd om, hvorvidt koncessionen skulle gives, overdroges det trafikministeren at træffe afgørelse.

Omnibusloven af 1927 blev i 1950 erstattet af en ny lov, som ændrede noget i principperne for tildeling af koncessioner, jfr. senere.

Såvel DSB som de private bilruter må søge amts-trafikudvalgene om koncession på driften, og koncessionerne gives nu på mindst fem og højst otte år.

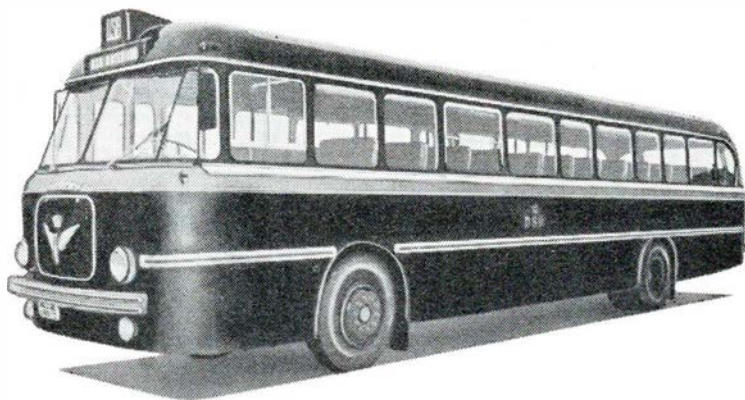
DSB's rutebilsdrift begynder.

Efter at forhandlingerne mellem banerne og de private rutebilejere var brudt sammen, var det klart for DSB, at et samvirke mellem baner og biler kun kunne opnås ved, at statsbanerne overtog eller selv oprettede bilruter. DSB besluttede da selv at overtage en del rutebilskoncessioner, idet man fulgte det princip at overtage »de bilruter der løber parallelt med statsbanelinjerne, eller som forbinder købstæder, mellem hvilke baner opretholder forbindelse med tog.« Herefter ønskede DSB at overtage 80 bilruter eller ca. 10 pct. af de bilruter, der fandtes i Danmark.

For at nå dette mål søgte statsbanerne

Jyllands  Posten

— en familie-avis



Fabrikation af:

BYBUSSE

RUTEBILER

TURISTBUSSE

SPECIALKØRETØJER

NORDISK KAROSSERIFABRIK A/S

SVENDBORG

TELF. 1299 (4 LIN.)



Skal vognen til bristende punkt
kunne stoppes,

skal hver passager bringes
trygt til sit hjem,

og skal selv den skrappeste bakke
ku' toppes

— så hold Dem til VOLVO,
den holder til Dem!

Svensk stål

VOLVO

Svensk kvalitetsarbejde

PERSONVOGNE - VAREVOGNE - LASTBILER - BUSSE - TRAKTORER

ved udløbet af en koncessionsperiode — koncessioner på rutebil drift udstedes som regel for 5 år ad gangen — koncession på den bilrute, man ønskede at overtage. DSB fulgte her den samme fremgangsmåde, som de private rutebilejere, men helt let gik det ikke altid. I adskillige tilfælde måtte sagen til ministeren og afgøres efter »uenighedsparagraffen«.

Hermed begynder DSB sit erobring-felttog på landevejene, og et par måneder senere — den 1. september — overtoges den første private bilrute Århus—Silkeborg, hvorpå fulgte ruterne København—Stege og Roskilde—Korsør, der overtoges fra den 1. oktober. Ved årets slutning havde DSB fem bilruter i gang og stod klar til at påbegynde driften af en lang række andre.

DSB behandlede de hidtidige ejere af de overtagne ruter kulant. Man tilbød dels beskæftigelse for dem og deres personale ved statsbanernes rutebil drift, dels at overtage vognmateriellet med nedskrivning af dets værdi i forhold til brugen af den oprindelige anskaffelsessum. — Statsbanernes tilbud blev da også i de fleste tilfælde modtaget.

I de følgende år udvikledes DSB's rutebilnet meget stærkt. I 1933 overtog man eller etablerede 32 ruter, i 1934 overtoges 18 ruter, og i 1940 havde DSB i de forskellige egne af landet 72 bilruter i drift over en vejlængde af 3000 km.

Skønt DSB kun ejer en brøkdal af bilruterne i Danmark, er disse med den yderligere udvidelse og udvikling af rutebilnet, der har fundet sted i den sidste snes år, blevet et landsomspændende og ganske betydende led i statsbanernes virksomhed.

Det må bemærkes, at rutebiltrafikken betyder en langt større gevinst for statsbanerne end det fremgår af det talmæssige overskud, fordi man ved bilernes hjælp

kan give det rejsende publikum en betjening, der ellers ville koste meget dyre tog.

Vognmateriellet på DSB's bilruter består dels af benzindrevne vogne, dels dieselmotorvogne. Dieselvognene er nu i flertal. På grund af de leverancevanskeligheder, der har præget efterkrigsårene, er vognmateriellet dog for uensartet. Bestræbelserne rettes nu mod at anskaffe dieselene, der er billigst i drift.

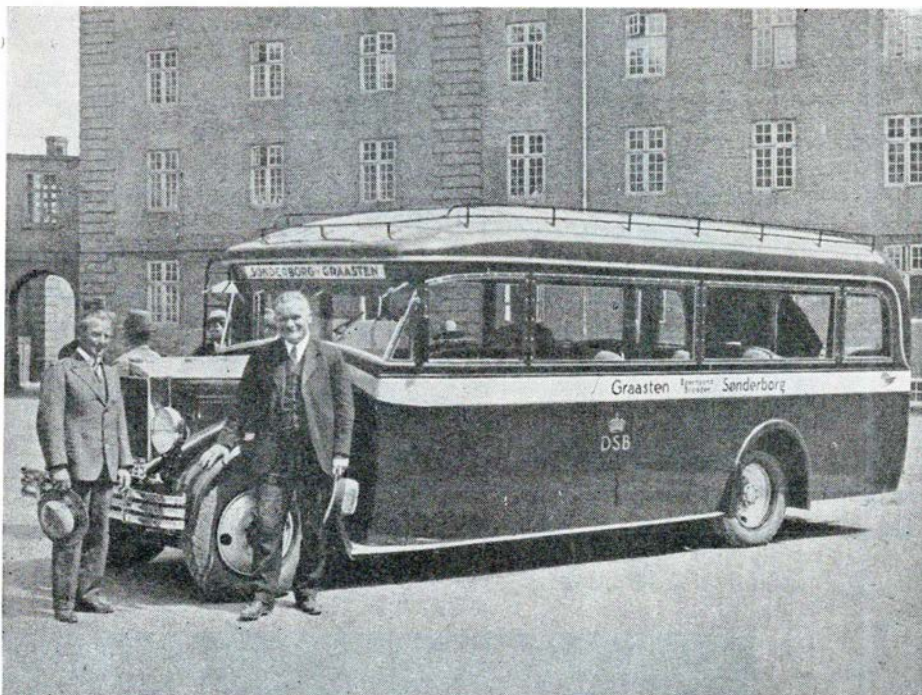
Bilruterne takster.

Det kan ikke nægtes, at taksterne volder bilruterne en del vanskeligheder. Rutebil-

taksterne dannes nemlig meget forskelligt ikke alene i forhold til togtaksterne, men også indbyrdes, da det er de lokale myndigheder, der bestemmer, hvorledes de skal være.

Normalt bør over den samme afstand rutebilbilletten være lidt dyrere end jernbanebilletten under hensyn til de relativt større udgifter, der er forbundet med kørslen. Sådan er det som regel også, hvad enkeltbilletten angår. Men når den lovgivende myndighed beslutter, at en jernbandedobbeltbillets pris skal være 1,7 eller 1,8 gange enkeltbillettens pris, mens

★



DSB's første rutebil overtages af generaldirektør P. Knutzen
Leveret af Dansk Automobil Byggeri, Silkeborg

Skylon

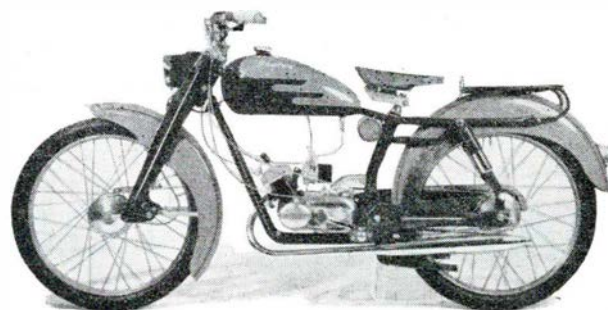
**Danmarks
mest solgte**

med 2 gear og kickstart

MODEL M. 257

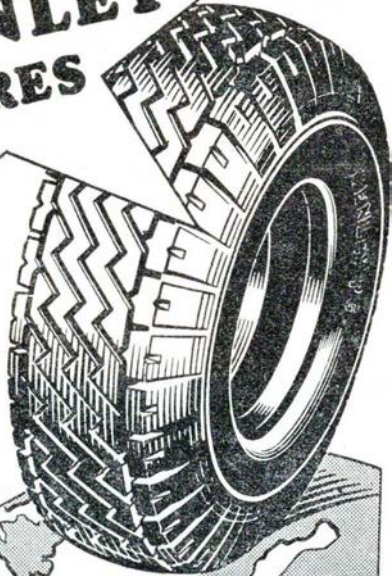
VILH. NELLEMANN &
Aalborg - Aarhus - Randers

kr. 1.290,-



Skaf Dem en Skylon..

**HENLEY
TYRES**



HENLEY AUTOGUMMI A/S

JAGTVEJ 23 . KØBENHAVN N

TLF. TA. 660 - 4560

HENLEY

LAST- & BUSDÆK

SMIDIGT –

SLIDSTÆRKT –

SIKKERT –

i vor nye P. G. INS. type med den extra svære bane.

Er gennemprøvet til de mindste enkeltheder, som beviser den bedste økonomi.

Forlang **HENLEY** – og *bliv tilfreds*



DAB

 EUROPABUS

TIL DSB

DANSK AUTOMOBIL BYGGERI A/S

trafikudvalgene bestemmer, at prisen på rutebilernes dobbeltbilletter kun må være 1,5 eller 1,6 gange enkeltbilletterprisen, opstår der naturligvis et misforhold.

Trafikudvalg og landsnævn.

Både DSB og de private bilruters driftsvilkår fastsættes efter den nugældende rutebillov af de lokale trafikudvalg. Amtmanden er formand for trafikudvalget, der

iøvrigt består af to medlemmer valgt af amtsrådet, en fra amtets sognerådsforening og en fra amtets købstæder. Som overinstans fungerer et landsnævn, der træffer afgørelse, hvis trafikudvalgene inden for to amter ikke kan blive enige. Formanden for landsnævnet udpeges af trafikministeren. Han skal opfylde betingelsen for at være landsdommer, altså være jurist. De øvrige seks medlemmer af landsnævnet vælges af folketinget.

Nogle træk fra

Statsbanernes rutebildrift

Af afdelingsingeniør K. N. Andersen, DSB

Lidt om materiellet.

Statsbanernes rutebilpark omfatter godt 500 rutebiler, som præsterer op imod 30 mill. vognkilometre om året på ruter over næsten hele landet.

De stærkt begrænsede leveringsmuligheder i årene lige efter krigen har medført, at vognparkens sammensætning, særlig hvad chassisfabrikater angår, ikke er så ensartet som ønskeligt.

I de senere år er det dog lykkedes at opbygge en vis standardisering på 3 kvalitetsfabrikater, som idag repræsenterer godt halvdelen af vognparken. Det er selvsagt ikke ønskeligt af konkurrencemæssige grunde og i øvrigt heller ikke praktisk gennemførligt at standardisere på et enkelt fabrikat, selv om en ensartet vognpark kan frembyde store driftsfordele.

Rutebilerne er stadig opbygget af 2 hovedkomponenter: Chassiset og karosseriet. De chassisløse vogne, som i de senere år er udført hovedsagelig i England, Tyskland og Holland, frembyder utvivlsomt fordele, først og fremmest vægtbesparelse, men foreløbig synes ulemperne, der særligt er knyttet til holdbarheden, at overstige fordelene. En hel del af de udførte

såkaldte chassisløse vogne er iøvrigt kun chassisløse i den forstand, at et standardchassis ikke er anvendt, og den egentlige årsag til sådanne konstruktioner må ofte søges i de gældende tildbestemmelser, således bl. a. i Holland.

Til chassiserne stilles først og fremmest krav om en lav vægt. På dette område har særlig englænderne gjort en betydelig indsats de sidste 3—4 år. Affjedringen tillægges den største betydning, og ganske vist er der fremskridt at spore, men virkelige forbedringer savnes endnu, ikke mindst når tilfredsstillende krængningsstabilitet skal bevares. Det er vort håb, at det må lykkes at finde frem til et egnet luftaf-fjedringssystem, som er mindre kompliceret end de i USA anvendte.

Til motor (diesel) foretrækkes direkte indsprøjtningstypen og særligt med det af englænderne introducerede »toroidal cavity« forbrændingskammer, som i de sidste år også har fundet anvendelse i de svenske motorer. Driftsresultaterne med motorer af denne type har gennem en årrække vist sig fremragende (300.000—400.000 km inden stempeleftersyn er således ganske normalt).

Der stilles intet særligt krav til motorernes hestekraft, men derimod tilstræbes en trækraft, som i direkte gear ikke er mindre end 40 kg pr. ton bruttovægt, målt ved baghjulenes omkreds.

Halvautomatiske gearkasser af planet-hjulstypen med hydraulisk kobling har tidligere været anskaffet, men de betjeningsmæssige fordele er uden særlig betydning for statsbanernes trafik, hvorfor denne type gearkasser atter er forladt til fordel for den velkonstruerede synchromesh gearkasse med overgear som 5' gear — en type, som de svenske fabrikker har udviklet med stor dygtighed. I en del vogne anvendes elektrisk gearsifte i bagbroen til erstatning for overgearet. Gearingsforholdet vælges ud fra hensynet til trækraftkarakteristikken i de to højeste gear, idet der tilstræbes et motoromdrejningstal lidt over det, der gives største drejningsmoment ved normal landevejs-hastighed.

Bremserne på rutebilerne bør skænkes den største opmærksomhed. Blandt de talrige udførelser af bremsesystemet foretrækkes det trykluftmekaniske, og der lægges stor vægt på et i forhold til vognvægten tilfredsstillende bremseareal, ganske særlig på forhjulene.

Sidst men ikke mindst er chassisets pris naturligvis afgørende, men også priserne på reservedelene og først og fremmest priserne for de såkaldte »fast moving parts« lægges til grund ved bedømmelsen.

Ved anskaffelsen af chassiser er vi hjemmehjemme i dag i den heldige situation at kunne vælge frit imellem de bedste udenlandske fabrikater. Hvad den for en 3—4 år siden gennemførte frigivelse af chassisimporten har betydet for vognparken, kan i dag næppe vurderes for højt.

Karosseriet dyrere end chassiset.

Karosseriet, som i øvrigt repræsenterer en betydelig større udgift end chassiset, fremstilles udelukkende på danske fabrikker, og på dette område er vi efterhånden

Fortsættes s. 135

De danske Mejeriforeningers Fællesorganisation

AARHUS

Billettering og afregning

De grundkrav, der stilles til billetssystemer, er fælles, og kun den form hvorunder de skal arbejde har individuelt præg og stiller sine særlige krav. Billet-system til personbefordring, — af hvilken art denne befordring end er —, stiller de to hovedkrav: 1. Systemet skal sikre, at hver enkelt passager betaler, hvad han skal. 2. Det nøjagtige beløb, dagens billet-salg, skal afleveres rigtigt til trafikskabet. Så naturlige disse krav end måtte forekomme, kan honoreringen af dem være vanskelig nok, og billetsystemet og den dermed følgende kontrol må ikke være så indviklet, at det sinker billetteringen. Det skal være nemt at betjene og udgiften til systemet stå i rimeligt forhold til det indvundne.

I de senere år har interessen samlet sig om automatiske billetmaskiner. Deres indførelse er ofte et betydningsfuldt led i et trafikskabs rationaliseringsbestræbelser, og det drejer sig ofte om betydelige beløb, der ad denne vej spares.

Men det er tit svært at træffe bestemmelse om, hvilke billetmaskiner man skal foretrække. Et billetsystem er jo ikke noget, man i almindelighed kan købe færdig-syet. Det skal som allerede nævnt opfylde de to hovedkrav, mens det individuelle behov i dag må tages i betragtning og med tilbørlig skelen til den fremtidige udvikling. Man lader sig ofte vildlede af teknikens vidundere — elektrohjerner, fjernstyrede regnemaskiner o. s. v. — fantastiske hjælpemidler, der vender op og ned på alle vore forestillinger efterladende det indtryk, at alt kan ordnes blot ved at trykke på en knap.

Der er dem, der forestiller sig sådanne mere eller mindre fuldautomatiske billet-maskiner, som det helt ideelle. Men skal de to hovedkrav opfyldes, skal billetsystemet ikke blot sikre, at betalingen for de solgte billetter afregnes, men også at det er de rigtige billetter, der er solgt, d. v. s. at hver passager har betalt, hvad han skal. For at sikre dette har vi brug for publikums kontrollerende medvirken, og der-

for er det en nødvendighed, at billetterne er af en sådan art, at det klart kan læses af enhver, hvad han har betalt for og hvormeget.

Det er det store publikum, et trafik-selskab skal leve af at befordre. Man må ikke vente publikums kontrollerende medvirken, hvis man giver dem en billet, hvor speciel vejledning skal medfølge, for at den jævne mand eller den travle husmoder skal kunne forstå, hvad det er, der står på billetten. Dette lyder selvfølgelig og bør også være det, men det er ikke givet, at den vidundermaskine, man tænker sig, kan imødekomme dette ganske selvfølgelige og enkle krav, selvom den på andre områder har mange fine finesser. Og endelig er det jo så et vigtigt spørgsmål: Hvad koster den — er den økonomisk i drift —?

Bellgraphic systemet

Et af de enkleste, mest økonomiske og regnskabsmæssigt sikreste billetsystemer er *Bellgraphic* systemet, der hviler på mange års erfaring og er bygget op over de to hovedkrav. 1. Passageren får som kvittering for erlagt betaling en billet, hvorpå er noteret de oplysninger, passageren skal have for at vide, hvad han har betalt for. 2. Trafikskabet får ved aflevering af dagens salg nøjagtigt samme oplysninger om hver passagers rute, rejsetid og erlagte betaling, idet en kopi af hver eneste billet står til trafikskabets rådighed (nedenfor kan læses, hvorledes rettelser på kopierne er umuliggjort). Og for den, der ønsker tilbundsgående viden om sin forretning, er kopistrimlen ikke alene en kontrolforanstaltning, men tillige et uvurderligt regnskabs- og statistikmateriale, som er rart at have ved hånden ved forhandling med myndighederne.

Systemet er baseret på *Bellgraphic* maskinen, som enten kan bæres eller anbringes ved siden af chaufføren. Maskinen kan indeholde op til 500 billetter med kopi i sammenhængende zig-zag falsede baner. Billet- og kopistrimlen er fortløbende ens kontrolnummererede. For udstedelsen på-

føres billetten de få vigtige notater om betalt beløb og rejsens art, som det enkelte trafikskab stiller krav om. Med få tal kan disse oplysninger gives, da billetten er forsynet med fortrykt tekst, og på forbausende kort tid vil billetøren opdage, hvad han har vundet af tid ved den hurtige operation.

Mellem billetten og kopibanen er indsat et særligt farvebånd, som overfører notaterne fra billetten til kopistrimlen. Er billetten først udstedt, kan de overførte notater på kopien ikke ændres, for kopien er automatisk fremført og befinder sig nu i et aflåset rum. Der har trafikskabet sin sikkerhed. Farvebåndet giver desuden et aftryk på billetens bagside, hvilket gør det umuligt for en passager eller nogen anden at rette på den udstedte billet.

Bellgraphic systemet har en helt usædvanlig tilpasningsevne til individuelle krav, idet der kun behøves indkøb af en billettype for at kunne udstede billetter med samtlige forekommende takster, ruter og dateringer til enkeltpersoner, selskaber som til godsbefordring, og på billetens bagside er indrettet plads til rabatkort til 6, 10 eller flere rejser. Også månedskort udstedes af chaufføren over *Bellgraphic* billetten, og trafikskabet har alle notater herom på kopistrimlen. Alt i eet.

Sammentælling af kopibanens beløb og statistisk opdeling af de forskellige billettyper kan udføres ved hjælp af en dertil indrettet regnemaskine, som dog ikke er nogen nødvendighed for systemet, men en hjælp.

Deres navn er garantien

I rødt, grønt, gult eller blåt kan trafik-selskabets navn eller bomærke på diskret måde fremtræde i billetens undergrundstryk. Hver dag udleveres i hundredevis af *Bellgraphic* billetter med bomærke til passagererne. En lille, men god og iøjne-faldende reklame for selskabet. Dog ikke alene det: Bomærket på billetten vil for passagererne være en garanti for god kørsel, rigtig takst, hurtig billettering.

Chocoladekiosken

Banegården - Fredericia

Is - frugt - chocolate

Banegårdens restaurant

v/ Erik Hammelboe

Tlf. 187 - Fredericia

M. H. Nielsen

Jernbane-kiosken

Fredericia

HADS-NING HERREDERS

FRA	TIL	ENKELT
C B R	PK. R. Gods	Tilleg
DATO	PERS.	DOBBELT

B 25033
NO SYSTEM

H JERNBANE T

LOLLANDBANEN

FRA	TIL	DOBBELT
RSK.	CYKEL BARNEV.	BILLIG
DATO	PERSONER	ENKELT

200004
NO SYSTEM

Dobbeltbilletter gyldige i 30 dage

DE ÆRØSKE KOMMUNERS

FRA	TIL	DOBBELT
C. B. 10 R.		
RUNDTUR	BARN	ENKELT

200024
NO SYSTEM

T RUTEBILER

VEJLE-GRINDSTED-VARDE

FRA	TIL	DOBBELT
C B	BAGAGE	
DATO	PERS.	ENKELT

200003
NO SYSTEM

H (-VESTERHAVET) T

Nakskov-Kragenæs Jernbane A/s

FRA	TIL	DOBBELT
RSK.	CYKEL BARNEV.	BILLIG
DATO	PERSONER	ENKELT

20095
NO SYSTEM

Dobbeltbilletter gyldige i 30 dage

Køge-Ringsted Jernbane

FRA	TIL	DATO
TILLEG		Antal Pers.
ENKELT	DOBBELT	EEN DAGS

25097
NO SYSTEM

H T

HELINGØR-HORNBÆK

FRA	TIL	DOBBELT
C. B.	BAGAGE	
DATO	PERSONER	ENKELT

20012
NO SYSTEM

GILLEJEJE BANEN

PRIVATBANERNE

FRA	TIL	DOBBELT
C B	BAGAGE	
DATO	PERS.	ENKELT

200054
NO SYSTEM

H VARDE T

BELLGRAPHIC...

STATSBANERNES OMNIBUSRUTE

FRA	TIL	DOBBELT
RSK.	CYKEL BARNEV.	BILLIG
DATO	PERSONER	ENKELT

60026
NO SYSTEM

SLANGERUP-FARUM/ALLERØD

BIL RUTERNES BILLET SYSTEM

Det går fejende let

Sommermuntre passagere
arbejdsglade billetterør
stigende fortjeneste
med BELLGRAPHIC

SYSTEMEX
Aktieselskab
ST. KONGENS GÅDE 47 - KØBENHAVN K
TELEF. 24.88.3300

TROLDHEDE-KOLDING-VEJEN

FRA	TIL	DOBBELT
CYKEL	RESEG.	BARNEV.
DATO	BARN	ENKELT

A 20039
NO SYSTEM

JERNBANE A/s

NORDVESTFYENSKE

FRA	TIL	DOBBELT
C B	BAGAGE	
DATO	PERSONER	ENKELT

N10094
NO SYSTEM

JERNBANE A-S
DOBBELTBILLET GYLDIG 10 DAGE

Det østjællandske Jernbaneselskab

FRA	TIL	DATO
TILLEG		Antal Pers.
ENKELT	DOBBELT	EEN DAGS

40079
NO SYSTEM

H TOGBILLET T

DE BORNHOLMSKE

FRA	TIL	ENKELT
C. B. R.	PK. R. Gods	Tilleg
DATO	PERS.	DOBBELT

B10050
NO SYSTEM

H JERNBANER A/s T

VEVB-LEMVIG-THYBORØN

FRA	DATO	DOBBELT
TIL	MÅNED	ENKELT
C B	BARN	

D 100059
NO SYSTEM

JERNBANE
Dobbeltbilletter gyldige 16 dage

Silkeborg-Kjellerup-Viborg

FRA	ENKELT	
TIL		
DATO	BARN	DOBBELT

100037
NO SYSTEM

* SE BAGSIDEN

ODENSE-KERTENMINDE-MARTOFTE

FRA	TIL	DOBBELT
C B	BAGAGE	
DATO	PERSONER	ENKELT

K200052
NO SYSTEM

H JERNBANE A-S T
DOBBELTBILLET GYLDIG 16 DAGE

R. Ø. H. J.

FRA	DATO	DOBBELT
TIL	MÅNED	ENKELT
BARN		

R 30210
NO SYSTEM

H RUTEBILERNE T

Kores BLÆK



**DET STATS-
AUTORISEREDE KVALITETSBLÆK**

til enhver fyldepen. Leveres i 55 gr. og 100 gr. glas, samt i $\frac{3}{4}$ liters efterfyldnings-flaske med patenteret udhældningstud.

Deres leverandør fører det —

**LETFLYDENDE
HURTIGTØRRENDE - FARVEKRAFTIGT**

ALLE taler med ALLE



når De har et  **SAMTALE-
ANLÆG**

AMPLIDAN er det nyeste og teknisk mest fuldkomne samtaleanlæg for indtil 18 abonnenter. Hvem som helst kan kalde og tale med hvem som helst, og ved opkald gives både optisk og akustisk signal. Uønsket aflytning kan ikke finde sted.

Endvidere trykknop, »fælles«-kald, blokering og dæmpning
Forlang nærmere oplysninger

AMPLIDAN  Fabrik for elektroakustisk materiel
MØNTMESTERVEJ 17 - KØBENHAVN NV . TLF. ÆGIR 4201

U.S. ROYAL FLEETWAY SAFETY STEEL SHIELD



40.000

spundne, smidige og rustbeskyttede ståltråde i 2 lag er hemmeligheden i US ROYAL SAFETY STEEL SHIELD dækket.

Bygget som et almindeligt lærredsdæk — og altså lige så smidigt — men alligevel bogstavelig talt usårbart på grund af det patenterede STEEL SHIELD

AUTOGUMMI ROYAL 
Løngangstræde 16 . København K . Telf. MI. 6515



Fortsat fra side 131.

også gunstigt stillet, fordi de danske fabrikker i løbet af de sidste 5—6 år, delvis hjulpet af det betydelige behov for rutebiler i disse år, har tilegnet sig udenlandske industrielle produktionsmetoder, afpasset efter vore krav. Den omlægning af produktionen, som for blot nogle få år siden syntes at møde talrige vanskeligheder, blev gennemført ved et rask initiativ fra et par virksomheder, der indså nødvendigheden af en fordomsfri omlægning, og siden er alle betydende virksomheder på dette område fulgt efter.

Virksomheden af den gennemførte produktionsmetode, som hovedsagelig går ud på opbygning af karosserieelementerne i jigs i stål eller letmetal, har sat sine tydelige spor såvel i kvalitets- som prismæssig henseende. I sammenligning med den tidligere opbygning af karosserierne over et træstel frembyder karosserierne helt i metal eller stål særligt fordele i styrkemæssig henseende. Ikke mindst er ødelæggelserne efter en kollision af langt mere begrænset omfang end tidligere. Selv om det umiddelbare indtryk af skadens omfang næppe er mindre, frembyder metal- eller stålkarosseriet den store fordel, at det efter en reparation fremtræder fuldt så godt som nyt.

En nøjere omtale af materiellets indretning ligger uden for denne artikels rammer, men det skal dog fremhæves, at statsbanernes leveringsbetingelser, der ligger til grund for leverancerne, ikke er udarbejdet med en standardudførelse for øje. Det er tværtimod tilstræbt at stille tilbudsgiverne så frit som muligt ud fra ønsket om indførelse af forbedringer på ethvert område. Kun på enkelte områder, hvor standardisering har særlig driftsmæssig betydning, er stillet krav herom.

Rutebilernes vedligeholdelse.

Vedligeholdelse og reparation af statsbanernes rutebiler varetages af en række mindre værksteder, oprettet i nøje tilknytning til de driftsområder, hvoraf statsbanernes rutebilvæsen er opbygget. Under hvert værksted henhører 40—60 rutebiler og desuden et mindre antal lastbiler, hvoraf statsbanerne har i alt ca. 140.

Værkstedernes hovedopgave er i nøje kontakt med det trafikale behov at holde vognparken driftsklar ved en hensigtsmæssig udnyttelse af de trafiksvage perioder til i videst muligt omfang at gennemføre de nødvendige eftersyn og reparationer.

Ved større udenlandske rutebilforetagender ses ofte gennemført et temmelig ud-specificeret vedligeholdelsesprogram, hvorefter rutinemæssige eftersyn af vognene foretages efter et fastlagt program, almindeligvis på km-basis.

Ved statsbanerne er man gået en anden vej, idet periodiske eftersyn kun gennemføres på de områder, der har betydning for korslens sikkerhed. Til gengæld foretages eftersyn af denne art temmelig ofte (med 8—14 dages mellemrum) i forbindelse med chassisets opsmøring, hvor samtidig foretages et eftersyn af styretoj, bremses, fjederophængning, hjul, signalapparater lygter o. s. v. Dette arbejde er ikke særlig tidkrævende og er almindeligvis henlagt til de naturlige ophold i vognlobet, så reservemateriel ikke er påkrævet af denne grund.

Efter indtrufne uheld (kollisioner) gennemføres altid et sikkerhedsmæssigt eftersyn, således undersøges styretojets enkelte

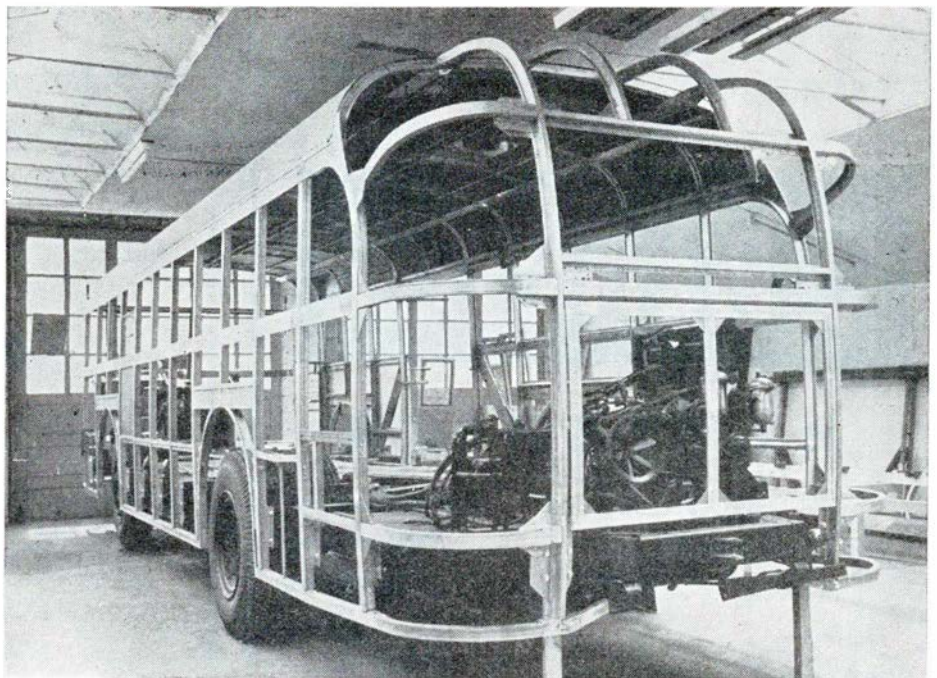
dele for brud med magnaflux eller tilsvarende apparat efter enhver kollision, der har berørt vognens forparti. Særlig i ratstammen er indtruffet delvise brud ved uheld af denne art.

Det har vist sig, at den erfarne automobilmekaniker er i stand til at stille en ganske præcis diagnose i tide, og at alle større reparationer og eftersyn, udført på dette grundlag, absolut er at foretrække såvel i driftsmæssig som i økonomisk henseende, men en betingelse herfor er, at værkstedernes områder er begrænsede — efter vore driftsforhold — til omkring et halvhundrede rutebiler. Hvis området forøges udover denne grænse, kan værkstedslederen næppe på tilfredsstillende måde have den fornødne kontakt med hver enkelt vogns vedligeholdelsestilstand, ligesom den ønskelige indsigt med vognenes betjening svigter.

DSB serviceværksteder.

Statsbanerne råder over en halv snes serviceværksteder. Desuden findes nogle servicegarager, hvor kun en enkelt mekaniker er beskæftiget.

Ved værkstederne og garagerne er beskæftiget i alt ca. 50 mekanikere og des-



Letmetal-karosseri under opbygning på Aabenraa Karosserifabrik



Til JYLLAND
over
HUNDESTED — GRENÅ

Tog fra Hillerød

Hverdage: 7,15 11,15 15,50* 16,15** 20,15

Søndage: 7,15 10,50 16,15 19,50

* Kun lørdage. ** Ikke lørdage.

Frederiksværkbanen

Husk billetten — glem ej heller
lidt Carletti karameller

DE FÅS I JERNBANE-KIOSKEN



Firestone



MultiPLY
Super
Transport

Leverandør til Danske Statsbaner



Signalanlæg
Uranlæg
Telefonanlæg

L. M. ERICSSON 1/5

Finsensvej 78 - København F. - Fasan 6868

Chloride

BATTERIER

for

Diesellokomotiver

Elektrokørrer

Signalanlæg

Omnibusser

Lastvogne

Skibe

Radio



CHLORIDE AKKUMULATORFABRIKKEN 1/5

MYNSTERVEJ 6 - KØBENHAVN V. - HILDA 2288



KASSE APPARATER
BOGHOLDERMASKINER
REGNEMASKINER

Eneforhandling
for Danmark: **EMILIUS MØLLER**
CENTRAL 1555 VIMMELSKAFTET 38
KØBENHAVN K.

uden ca. 30 andre faglærte og ufaglærte arbejdere, altså i alt omkring 80 mand, svarende til 2,8 mand pr. mill. vognkm. pr. år og ca. 1,6 mand pr. 10 rutebiler.

Det skal straks bemærkes, at dette mandskab ikke er i stand til at overkomme hele vedligeholdelsesarbejdet, men dette er heller ikke tilstræbt, idet en hel del arbejder, ganske særligt større karosseriarbejder med fordel udføres på private værksteder.

Den gennemførte opdeling i mindre værkstedsområder har ikke medført, at statsbanerne ikke drager den fulde nytte af alle de fordele, som rådigheden over en betydelig vognpark indebærer.

For det første er vognene fordelt områderne imellem, så en vis typerenhed er tilvejebragt indenfor det enkelte værksted. Der næst er visse specialarbejder henlagt til bestemte værksteder f. eks. slibning af brændstoffdyser, og i det hele taget er der etableret et intimt samarbejde værkstederne imellem, særlig hvad reservenheder såsom komplette motorer, gearkasser, kompressorer, bagtøj o.s.v. angår. Hovedreparation og eftersyn af sådanne dele henlægges i øvrigt fortrinsvis til de værksteder, som er særlig egnet til dette arbejde.

Nogle særlige forholdsregler af driftsøkonomisk betydning.

Det er sikkert kendt, at rent brændstof er nødvendigt for et gunstigt driftsresultat med automobildieselmotorer, men denne erkendelse synes almindeligvis ikke efterlevet i tilstrækkeligt omfang.

Det er vel nok meget sagt, at næsten enhver vanskelighed med dieselmotorerne har sin rod i urent brændstof, men helt forkeret er det næppe.

Den første indsats i kampen imod det urene brændstof bør føres så tidligt som muligt på dettes vej til indsprøjtningssumpen, bl. a. allerede inden brændstoffet påfyldes køretøjer. Nye tankanlæg for gasolie udføres derfor med dobbelt lagertank og helst i en sådan størrelse, at den ene tank kan henstå i fyldt tilstand i ca. 14 fredsstillende opvarmning af såvel vognen dage og bundfælde, inden der udleveres

fra den. Sugningen fra tankene sker fra vædskeoverfladen ved anvendelse af svømmersugerør. Hvis kun en enkelt tank er til rådighed, udleveres ikke gasolie til køretøjerne før ca. 12 timer efter lagertankens påfyldning.

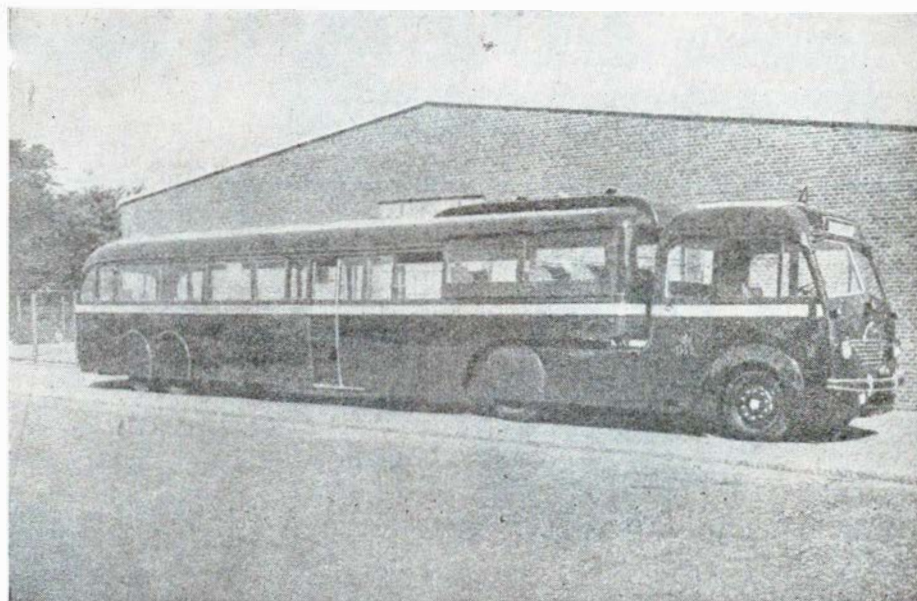
Et særligt problem af største betydning er rutebilernes opvarmning, som jo normalt finder sted ved cirkulation af motor-kølevandet i vognens varmesystem.

Som følge af dieselmotorens gode brændstoføkonomi er varmeafgivelsen til kølevandet relativt beskedent, og i hvert fald utilstrækkelig til at holde såvel vognen som motoren varm i koldt vejr. På de vogne, hvor motoren er godt afskærmet for blæst og kulde, kan en god kølerafdækning reducere varmetabet fra motoren så meget, at en nogenlunde tilfredsstillende varme kan afgives til vognens indre, uden at kølevandstemperaturen synker under det tilladelige, det vil sige 70°—80° Celcius.

På køretøjer med motoren liggende i det fri under vognens gulv er varmetabet fra motoren imidlertid så betydelig, at kølevandsvarmen bliver utilstrækkelig til en til-



Rutebilchaufførens alsidighed



DSB sættebus 1948 fra D. A. B., Silkeborg

ESBJERG
TOVVÆRKSFABRIK $\frac{1}{2}$

Fyns Tidende

hurtigst og bedst . . .

KØGE KAROSSERIFABRIK

E. J. JENSEN

TLF. *2100

SOLOFABRIKKEN ½ SØNDERBORG

J. JENSEN SKORUP

Søndergade 44 - Århus - Telf. 3 15 33

Uniformsskræderi - Civilt skræderi

Leverandør til DSB

BANG & TEGNER ½

KØBENHAVN N.

Demokraten

— alle demokraters blad!

Kom ind
og gå en tur

Brødrene
NIELSEN
MØBLER - TÆPPER

MEJLGADE 21-23 - TLF. 3 58 55*

Skænk
op -
skænk **TOP** 

CERES BRYGGERIERNE

AARHUS

FLYDEDOK OG MASKINKOMPAGNI ½



Det bli'r nu
smukkest
med

mølægte

Sønderborg
GARN

KIRK



KRISTIAN KIRKS TELEFONFABRIKER ½
HORSENS AARHUS KØBENHAVN N.

som motoren. På vogne af denne type har det derfor været nødvendigt at lade kølevandet cirkulere igennem en af udstødgassen opvarmet røgrørskedel, inden det ledes gennem vognens varmesystem.

Der høstes erfaringer.

På grundlag af en efter hjemlige forhold betydelig kørselsmængde, har statsbanerne

efterhånden indhøstet et betydeligt erfaringsmateriale, som er særlig værdifuldt, fordi det er tilvejebragt fra drift i forskellige områder.

De indvundne erfaringer forelægges på periodiske møder, der afholdes med lederne af områderne, hvorved alle hurtigst muligt kan drage fordel af det samlede erfaringsmateriale, efter at dette er underkastet en alsidig vurdering.

for offentlig drift den 15. juli 1901. Forud for banernes bygning var gået en offentlig debat, idet der fra egnens side var fremsat ønske om en bane Sønderborg—Tinglev med tilslutning til den eksisterende hovedbane fra den danske grænse til Flensborg, medens der fra den prøjsiske regerings side formentlig af tysk-nationale årsager var mest stemning for en bane Flensborg — Padborg — Tørsbøl—Sønderborg. Resultatet blev et kompromis, idet anlæget af begge baner bevilgedes, men toggangen over Tørsbøl—Padborgstrækningen blev væsentlig bedre end over strækningen Tørsbøl—Tinglev, idet landsdelens tilslutning til Tyskland derved kunne manifestes.

Indvielsen af banen fandt iøvrigt sted uden noget ceremoniel af nogen art, — endog undlod man at avertere banens åbning i de dansksprogede aviser.

Med Genforeningen i 1920 ændredes forholdene for Padborg—Tørsbølbanen

25 år siden de to første DSBstrækninger nedlagdes

Året 1932 blev skelsættende for Danske Statsbaner, idet man i dette år skred til de første nedlægninger af urentable sidebaner samtidig med at rutebildriften påbevogndtes. Nedlægningen af sidebaner nåbe-

gives nogle korte rids af de to statsbanestrækningers historie.

Såvel Tørsbøl—Padborgbanen som Vester Sottrup—Skeldebanen var meget korte baner, henholdsvis 14,2 og 12,4 km



Helsvejset stålprofil, der skal beklædes med aluminiumsplader



Nordisk Karosserifabrik A/S, Svendborg

DE ER I GODT SELSKAB PÅ EN JØRGENSEN-REJSE

Jørgensens



REJSEBUREAU

JERNBANEGADE 7, KØBENHAVN V.

Sønderborg

Brødrene Eegholm

Sønderborg · Tlf. 2 12 12

Briller — så

optiker Møller

Jernbanegade 16
Sønderborg

Hans Hansen & Co. $\frac{1}{5}$

Dame- og herrekonfektion
Sønderborg - Tlf. 2 77 23

lagte sonderjydske landeveje atter istandsattes. Trafikken på banen daledede derefter til et rent minimum, og der var ikke megen trafik til og fra banens to mellemstationer, den allerede nævnte Nr. Smedeby og Holbøl.

Ved banens nedlægning bibeholdtes det 3,5 km lange spor fra Padborg til Nr. Smedeby af hensyn til endnu stedfindende stentransporter, medens det på banen beskæftigede personale, kun to mand, forflyttedes til andre tjenestesteder. Sidesporet fra Padborg til Nr. Smedeby er iøvrigt senere taget op.

Vester Sottrup—Skeldebanen åbnedes for offentlig drift den 15. august 1910. Allerede ved banens bygning udtaltes fra forskellig side tvivl med hensyn til mulighederne for rentabel drift, men den tyske regering gennemtvang — antagelig af militære årsager — anlæget af banen. Skeldebanen anlagdes med en overbyg-

Toggangen udvidedes fra 4 togpar daglig til 6 i banens sidste leveår, men benyttelsen af togene, hvoraf nogle gennemførtes til og fra Sønderborg var efterhånden ringe som følge af den stigende konkurrence fra landevejstrafikkens side.

Året forud for nedlæggelsen var iøvrigt gennemført en beskeden modernisering af banens stationsbygning bl. a. ved indlægning af elektrisk lys, ligesom der havde måttet foretages en større udbedring af banedæmningen ved Dynt efter at et heftigt regnskyl havde bortskyllet store dele af denne.

Ved nedlægningen af banen blev et ret stort personale overflødigt — bl. a. stationsforstanderne i Broager og Skelde — som måtte overføres til andre stationer. Det på banen anvendte driftsmateriel kunne ikke genanvendes på andre baner.

Skeldebanen nåede kun at blive 22 år



Ligeså uundværlig

JERNBANEN er
for TRAFIKEN



er STATSANSTALTEN
for LIVSFORSIKRING

Månedens emner...

Lønregulering og skatten

Fra 1. april fik jeg et løntillæg på nøjagtig 30 kr. månedlig. Det skulle være en godtgørelse for prisstigninger, som havde fundet sted for længere tid siden. Lad gå, at jeg for den tid, siden prisstigningerne fandt sted og til april, ikke får nogen dækning, men har måttet bære de øgede leveomkostninger ved at indskrænke forbruget, og lad gå, at inden jeg ser de 30 kr. er der allerede toldet af dem, idet sygekassen har nappet ca. 80 øre, der skulle så dog være 29,20 tilbage, det er da altid noget, tror man. Men nej, sådan går det heller ikke. Så kom skattesedlen for tiden fra april. Det må bemærkes, at jeg ikke har og aldrig har haft andre indtægter end min løn og nogle få kr. i natpenge. I det forløbne år har jeg betalt 2671 kr. i skat. Men den nye skatteseddel viste 2998 kr., altså en stigning på 27,25 månedlig. Det vil sige, at jeg, som dækning for de stigninger i leveomkostninger, der var beregnet og vurderet til 30 kr. pr. måned, får $30 \text{ kr.} \div 0,80 \div 27,25 = 1,95$ (een krone og femoghalvfems).

Man vil måske indvende, at skattestigningen er en følge af det løntillæg, jeg fik sidste år, og dette er jo til dels rigtigt. Men det forandrer ikke sagen, for sidste år var forholdet mellem løntillæg og skat akkurat tilsvarende. Skattestigningen åd på det nærmeste hele løntillægget. Derfor spørger jeg både mig selv og andre: Kan det i det hele taget betale sig, at få lønnen reguleret efter priserne? Kunne man ikke akkurat lige så godt give afkald på lønreguleringen? Når man i realiteten kun får knap to kroner for en stigning i leveomkostningerne på 30, må man så ikke betragte hele systemet som humbug?

Nu er det jo muligt, at forholdet stiller sig lidt mere gunstigt for andre lønsatser, således at skatten ikke æder det hele for dem på de laveste lønninger og heller ikke for dem på de højere, men stort set er der vist næppe synderlig forskel. Der må være noget tosset ved systemet, hvordan det så end hænger sammen. Der er for-

modentlig ingen, som rigtig kan finde ud af det, for det var vel næppe meningen, at det skulle virke på denne måde? Eller er det måske fidusen ved det hele? På den måde koster det jo ikke noget at forhøje lønningerne, pengene kommer tilbage igen som skat. Til næste år får jeg formodentlig et løntillæg som erstatning for den forhøjede skat, og så stiger skatten igen med tilsvarende beløb. Til dækning for prisstigningerne bliver der praktisk talt aldrig noget, og så hedder det sig endda, at pristalsreguleringen giver tjenestemændene erstatning for alle stigninger i leveomkostninger. Hokus pokus, forstå det, hvem der kan.

A. J.

Flere eller færre ture på overfarten Frihavnen—Malmö?

For nylig omtalte det københavnske eftermiddagsblad »Aftenbladet« med en talsmand for G-dir. som kilde, at man omgikkes med planer om at udvide sejladsen på overfarten Københavns Frihavn—Malmö. Dette skulle blive muligt, når den nye svenske færge indsættes på strækningen Trälleborg—Sassnitz. Derved skulle den dampdrevne færge »Drottning Victoria« blive frigivet og indsat på Øresundruten.

Det vil derfor sikkert komme som et chok for mange, at man sideløbende med disse planer i svenske jernbanekredse mere og mere åbent taler om en direkte indskrænkning på Øresundruten.

Når Trälleborg—Sassnitz-ruten bliver forsynet med den nye færge, skulle det være muligt for svenskerne at føre alle vognladninger fra sydlige udland via Østzonen ad denne rute, vogne hvoraf de fleste i dag kommer via Danmark og Frihavnen hhv. Helsingør.

Dette skulle tappe Frihavnsruten så meget for godsvognstrafik, at to daglige dobbeltture skulle være mere end tilstrækkeligt til at klare trafikken, nemlig en om morgenen med de gennemgående sovevogne fra Stockholm, og en om aftenen med de samme vogne i modsat retning.

Der er — påstås det fra svensk side — tale om en ikke helt ubetydelig besparelse i Malmö, hvor ikke mindre end 8 mand skulle blive overkomplette ved denne ordning. Hvor meget besparelse der vil blive på dansk side er vanskeligt at sige.

Det er dog et spørgsmål, om man sådan uden videre kan nedsætte en årgammel og

Bedre sikrere længere kørsel på knallert

Det nye Bosch specialtændrør M 11 S med ny slidstærk midterelektrode af ædelmetal og specielt formet isolator giver kraftigere tændgnist. De opnår forøget motor kraft, større driftssikkerhed og flere tusinde kilometer længere kørsel

med det nye



Autofærge-restaurationerne med de to »PERLER«:

Restaurant »Halskov«
Tlf. Korsør 1035

Restaurant »Knudshoved«
Tlf. Nyborg 607

Werner Schwartzlose . Tlf. Korsør 619

Jernbanefærgernes Restaurant

Adr.: »Storebæltsgården« . Korsør

Tlf. Korsør *1100

Ren kaffe - Eget bageri - røgeri - pølsemageri

Ronald Larsen

Asmussens boghandel

Tinglev

Th. Th. Nielsen

Tinglev
Telefon 4 - 4005

Banegårdskiosken

S. Knudsen
Skjern - Telefon 389

SHELL service station

v/ Ejnar Hansen
Mazantigade 12
Kolding - Telefon 1111

Jydske Tidende

Oplag: Hverdage 28.073
Søndage 34.793

Restauranten *Palmehaven*

Trocadero varietè

Kolding . Telf. 892 - 893

Banegårdens kiosk

M. Christensen
Vejle . Telefon 3088

Dagbladet

Frit Folk

Odense-Kerteminde-Martofte

Jernbane

Nordvestfynske
Jernbane

Aktieselskabet

J. D. Koopmanns

Svineslagteri
Odense



Første danske bilrute 15. september 1903



Rutebil på ruten Lyngbyvej-Gentofte 1916



Kontormøbler

Møbler

Inventar

Leverandør til
Danske Statsbaner

Månedens AKTUELLE

populær rute uden at spørge alle interesserede parter, det vil bl. a. side de rejsende på begge sider Øresund, og de store kunder, eksportørerne og handelsstanden, der sikkert ikke vil være interesserede i at lade vognladningsvise forsendelser gå hele vejen over Helsingør.

Ruten påstås at være urentabel for øjeblikket, en ting der sikkert skyldes den førte takstpolitik, der ligefrem lokker de rejsende over Havnegade-ruten. Personbilletterne koster det samme, men varerne koster omtrent det samme i d. kr. på Havnegade-bådene som i sv. kr. på færgerne, altså ca. 1/3 dyrere på strækningen Frihavnen—Malmö. Og bilerne koster væsentlig mere på sidstnævnte rute end via Havnegade. Men dette vil der vel snarest blive rådet bod på, da man vel ikke i længden kan forsvare forskellig prispolitik på to helt ens og parallelle ruter. T. T.

Vinduerne.

Vinduer i jernbanevogne er et problem, som ikke endnu har fundet sin endelige løsning. Forhåbentlig ikke. De er nemlig ikke endnu tilfredsstillende. Svagheden ved dem er, at hvis de ikke er utætte allerede som helt nye, bliver de det hurtigt. Meget ofte har de den fejl, at de glider ned ved rystelserne under kørselen, hvorved der fremkommer en utålelig træk, når det er koldt, som det jo er det meste af tiden. Det mest irriterende ved dette er, at de der sidder nærmest vinduet, ikke mærker det så meget, som de, der sidder andet sted i kupeen eller vognen, og når man så beder om at få lukket, eller selv maser sig frem og lukker, bliver man anset for at være kværlant. Man skal ikke have rejst ret meget, før man har været ude for sådant tilfælde. Man kan skubbe vinduet op så tit det skal være, kort efter det det samme igen. Der må være noget galt, enten ved selve konstruktionen eller vedligeholdelsen, og det synes ikke at være genstand for tilstrækkelig opmærksomhed. Sagen fortjener den allerstørste opmærksomhed, fordi utætte vinduer kan gøre en jernbanerejse til en lidelse og i høj grad bidrage til, at man søger andre befordringsmidler. *Rejse per.*



En beruset person, der blev sat af toget på Ejby st., smed derefter sit gebis og jakke ned i sporet, og lagde sig der for at hindre toget i at køre

Kværlanten spørger

Kan der virkelig ikke findes på en noget mere interessant rejserute til de »blå tog«, end den, der blev leveret pinsedag? Det er for traditionelt og uinteressant.

Når det nu er en kendsgerning, at ingen kan præstere arbejde for mere end det

halve af den løn, der modtages, og når det samtidig kan slås fast, at alt hvad vi kober kun er det halve værd i penge, hvorfor så ikke lige så godt skære begge dele ned med 50 %, og på denne måde blive inflationen kvit?

Er det virkelig ikke muligt for køreplanskontoret i 1. distrikt at udarbejde særtogskøreplaner for godstogskørsel på Nord- og Kystbanen så tidligt, at det ikke er nødvendigt, at stationerne modtager disse ved middagstid samme dag som ny køreplan træder i kraft fra midnat, så meget mere som det i det store og hele er de samme tog, der nu har kørt med særtogsnummer år ud og år ind, og hvorfor gør de iøvrigt det?

Tryksager
af enhver art

Aarhus Amtstidendes Bogtrykkeri
Ryesgade 20 . Aarhus . Telf. 2 02 00



Moderne køkken...

God økonomi med N. F. GAS
Forhandlere overalt

NORDISK FLASKEGAS

Køge - Esbjerg - Løgstør

TRÆ-GLAS-VÆRKTØJ

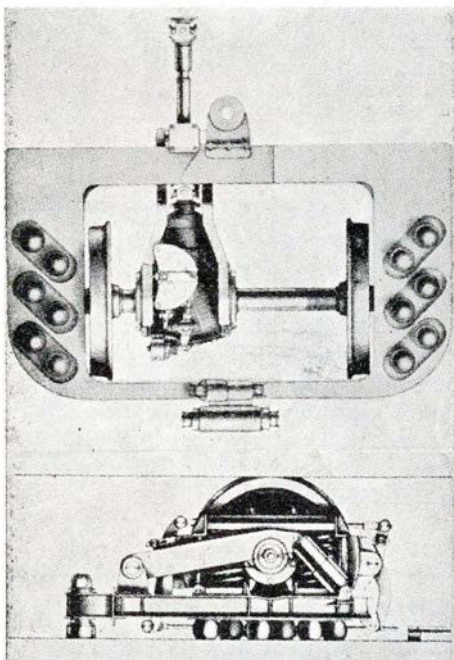
THORVALD PEDERSEN, ODENSE A/S
ODENSE - AALBORG - KOLDING - KØBENHAVN

M · A · N Een-akslet skinnebus

Een-akslet boogie som veludført eksperiment.

Efter at »Maschinenfabrik Augsburg, Nürnberg« (M.A.N.) har haft held med sine eksperimenter med den eet-akslede boogie på skinnebusser på privatbanen Westfälische Landeisenbahnen er fabriken blevet opfordret til at levere yderligere nogle vogne af denne type, denne gang beregnet for trækning af lette godstog.

Hver af de allerede eksisterende og i drift værende M.A.N.-skinnebusser med eet-aksel boogie har to afdelinger afskilt med en glasvæg, og vinduerne er meget store og tillader et godt udsyn for de rejsende. Vognene er forsynede med to motorer under gulv-fladen, hver motor med en kraft af 150 hk., hvilket med lethed giver en fart af 100 km/tim selv med påhængsvogn, i dette tilfælde konstrueret efter samme princip som skinnebussen.

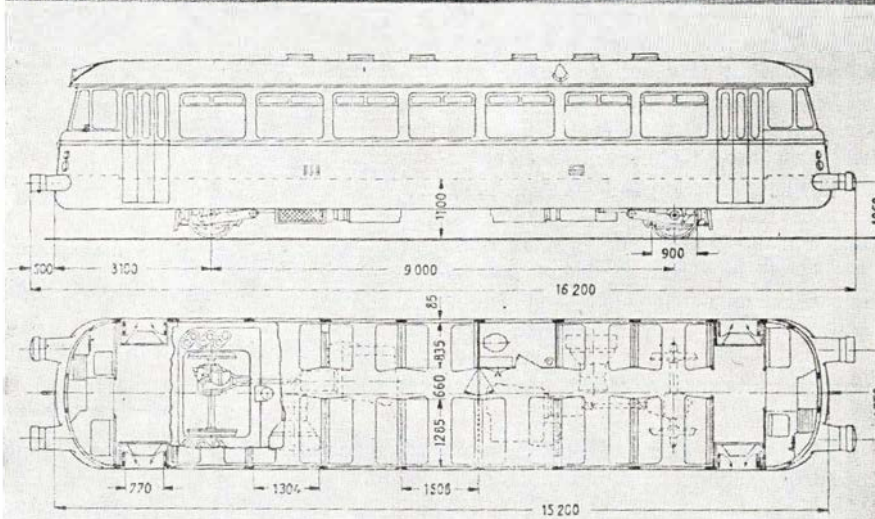


Den een-akslede boogie set fra siden og fra oven. Boogien, der giver en behageligt blød kørsel, har akseltræk og selv-rettende anordning, der bringer den i lige stilling udenfor kurver og sporskifter.

Denne skinnebus-type, der ikke alene viser sig egnet til persontransport men også som trækraft for lette godstog på sidebaner, vinder mere og mere frem i Tyskland, og specielt hos pbulikum har den på grund af sin lette og behagelige kørsel, sin hurtige akcelleration og den gode udsigt stor gunst. I mange tilfælde har der vist sig stor stigning i antallet af passagerer efter indførslen af dette tidsvarende transportmiddel på skinnevejen.

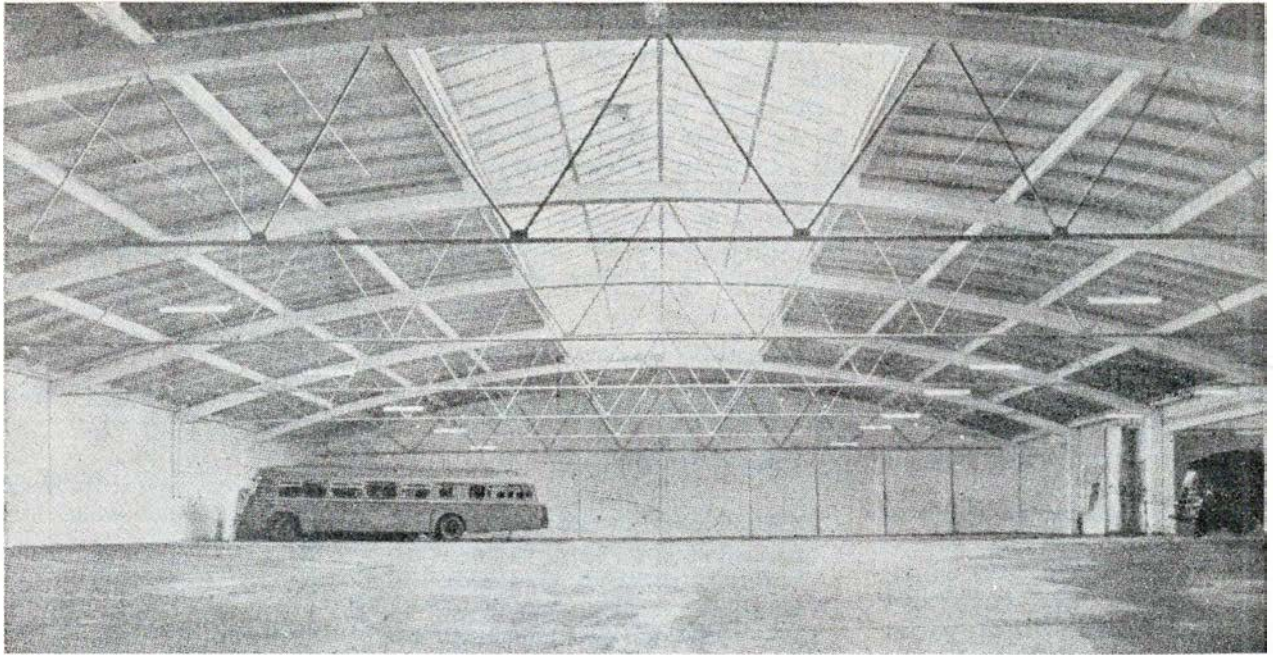
Lidt statistik:

Længde over buffer	16.200 mm
Vognens længde	15.200 mm
Vognens bredde	2.950 mm
Vognens højde	3.450 mm
Gulvets højde over skinnetop	1.100 mm
Tagets højde over gulv	2.280 mm
Hjul-diameter	900 mm
Antal siddepladser (faste)	66
Yderligere sammenklappelige	4
Antal ståpladser	35
Vægt, motorvogn tom	21 t
Vægt, bivogn tom	14 t



Øverst: M. A. N. skinnebussen er nydelig at se på, og den giver de rejsende en komfortabel befordring med udsyn over landskabet.

Nederst: Skinnebussen i skitse viser det almindelige arrangement.



DSB rutebilgarage, Århus



Odense rutebilstation

●●●●●●●●●●

Vi har modtaget..

●●●●●●●●●●

Tak for week-end iltogpar

Ved køreplansskiftet den 2. juni skete der bl. a. en stor forbedring på banen Aarhus—Grenaa, som uden tvivl vil blive meget påskønnet af de rejsende til og fra Djursland.

Aarhus har i flere år haft nogle fortræffelige week-end iltog mod nord, syd, vest og nordvest med afgang omkring ved kl. 14 om lørdagen og ankomst ud på aftenen om søndagen — men mod øst har de været savnet.

Dette savn er imidlertid nu blevet afhjulpnet ved indlægning af iltog 7629 på lørdage fra Aarhus H. kl. 14,25 og ankomst til Grenaa kl. 15,58 og i modsat retning ved, at persontog 642 på søn- og helligdage er lavet om til iltog 1642 med afgang fra Grenaa kl. 19,51 og ankomst til Aarhus H. kl. 21,38.

Der er dog et lille skår i glæden, idet tog 1642 desværre ikke har ret meget karakter af iltog, navnlig på strækningen Grenaa—Ryomgaard og som følge af ret store ophold i Trustrup og Ryomgaard, og hele turen Grenaa—Aarhus H. varer endog længere end flere tog, der holder ved samtlige stationer og trinbrætter, er om turen. Al begyndelse er imidlertid svær, og man har lov til at håbe, at der

Er der Ophold i Gedser —
besøg da

Gedser Hotel

DSB Restaurant

ESBJERG

Carl Christiansen
Telefon 681

Husk

banegårdsrestaurant

Silkeborg

R. E. Madsen - Tlf. 717

Slagelse specialoptik

v/ Vagn Houmand
Torvegade 5 . Tlf Slagelse 3630
Den rette brille - til rette pris
Gratis synsprøve

ved næste køreplansskifte pr. 29/9 1957 er sørget for, at tog 1642 er blevet til et rigtigt iltog.

Hvad enten disse togs indlægning skyldes det af mig forlængst indsendte forslag, eller de var kommet alligevel, så skal der her lyde en varm tak for denne forbedring og for denne service, og jeg er ikke i tvivl om, at såvel publikum som Statsbanerne vil få megen fornøjelse af disse tog.
O. Bøye.

Det er ikke alle, der ved...

- at DSB skal bruge ca. 2000 kvm. af anlæget »Kilden« i Ålborg til brug for udvidelse af stationens sporområde.
- at rederiet, der vil sejle med »søbusser« mellem Helsingør og Helsingborg, to gange har fået afslag på kajplads i Helsingør havn, der i højsæsonen har 158 ind- og udsejlinger af ruteskibe, og således vanskeligt kan tage flere.
- at en Storebæltsbro vil koste 10 gange så meget i anskaffelse og dobbelt så meget i drift som 10 dobbeltdækkerfærger.
- at der nu også i Korsør vil blive bygget lukkede passagerbroer mellem perroner og fæргеlejer ganske som i Nyborg.
- at passagererne på Helsingør—Helsingborg overfarten anmoder DSB om ved nybygninger til denne overfart, også at tage hensyn til forholdene for de rejsende.
- at restaurationen på Østerport station efter sommersæsonen vil blive erstattet med en permanent tilbygning med stor glasveranda, der vil kunne holdes åben hele året.
- at det den 1. juni var 50 år siden, at Wagons-Lits oprettede kontor i København.

Erindres det...

For 50 år siden, maj 1907.

Personbanegården. Murerarbejdet ved den nye banegårds hovedbygning er overdraget murermester Licht og vil blive påbegyndt om ganske kort tid.

FRANK Rasmussen

Ure og Brilller
1. Kl.s værksted
Torvet . Brande

Dampfærgeren Prins Christian tabte forleden sin ene skrue i Østersøen og færgen måtte gå til Helsingør værft for at reparere. Skruen koster ca. 10.000,— kr.

Det internationale Sovevognsselskab åbner sit rejsebureau den 15. maj. Selskabet får lokale i Industribygningen, hvor Landmandsbanken tidligere havde filial.

Lokalerne bliver elegant monterede, og København vil nu få et rejsebureau, som står på højde med de store bureauer i udlandet.

På lokalernes montering anvender selskabet alene 12.000,— kr.

Sovevognspassagererne fra Hamburg og Jylland fik sig en rask køretur den 8. ds., idet tog 14 løb fra Korsør til København på kun 79 minutter. Toget afgik fra Korsør kl. 6.30 forsinket 25 minutter, vandt 23 minutter undervejs og ankom til København kl. 7.49. Det fremførtes af 2 K-maskiner, og togvægten var 25,9 vgl. Fradraget 4,9 min. for igangsætning, standsning og nedsat gennemkørselshastighed gennem stationerne, bliver gennemsnitshastigheden 89,4 km i timen, hvilket må siges at være en fin præstation.

På Hornbækbanen opstod forleden ild i en vogn, som holdt på Grønnehave station. Ilden opstod ved at en petroleumslampe i en 2. kl. kupé eksploderede og faldt ned i glaskuplen, som sprængtes. Den brændende petroleum anrettede en del skade i vognen.

For 25 år siden, maj 1932.

Statsbanerne har solgt den gamle færge »København« til Petersen og Albeck til ophugning for 19.500,— kr. København blev bygget i 1895 til København—Malmø overfarten.

Til ruterne i Sønderjylland har statsbanerne bestilt 4 automobil-omnibusser, hver med 20 siddepladser. De to af disse vogne leveres af A/S De forenede Automobilfabrikker i Odense, de to andre fra fabrikant J. V. Darr i Silkeborg.

De første ruter overtages af statsbanerne omkring den 1. juli, det bliver ruterne Sønderborg - Brogaer - Egersund - Graasten og Sønderborg - Broager - Skelde.

BRILLER

Skive special optik

Thinggade 22 . Skive
v/ Ib Nørgaard
Specialoptiker

Den 21. maj kl. 22.20 kørte det sidste plantog over *Padborg—Tørsbølbanen*. Toget afgik fra Tørsbøl st. lørdag aften, da vinterkøreplansperioden afsluttedes.

For 50 år siden, juni 1907

Personbanegården. Grundstenen til den nye banegårds hovedbygning blev nedlagt den 30. f. md. Der fandt ingen højtidelighed sted i den anledning. Murerarbejdet er som bekendt allerede for nogen tid siden givet i entreprise, og det vil derfor næppe vare længe, ingen murene bliver synlige over gadelinien.

Beboerne i Dragør afholdt i søndags et stærkt besøgt møde angående Amagerbanens takster. Mødet sluttede med enstemmig vedtagelse af en resolution, der gik ud på at opfordre ministeriet til ikke at

approbere de af Amagerbanen foreslåede takster.

For 25 år siden, juni 1932

Da *Haderslev—Christiansfeld banen* er den mest urentable af amtets baner, har amtet fået tilladelse fra ministeriet til at lukke banen, hvilket skete i lørdags. Den følgende dag begyndte Amtsbannerne driften af rutebiler for persontrafik mellem de to byer, og for godstrafikken er arrangeret en fragtmandsrute.

Haderslev—Christiansfeld banen blev åbnet 5. marts 1899 som den første af amtets baner.

Den 30. juni standsedes driften på den lille statsbanestrækning fra Vester Sottrup til Skelde, og den 1. juli begyndte driften af Statsbanernes ruteautomobiler på Broagerland.

Jernbanepersonalets fritidsinteresser

Da det efterhånden står redaktionen klart, at der er mange flere end det kunne antages, der har specialiseret sig på et bestemt hobby-område, begynder vi her på en serie om disse mennesker. Redaktionen vil være taknemlig for oplysninger, der kan sætte os i forbindelse med emner til denne serie.

Astronomi

Vi kender flere, der har astronomi som hobby. Men hvordan kommer man ind på dette emne. Vi lader den 86-årige lokofører T. Vaaben, fh Nyborg, fortælle om dette.

— Det var en midnat omkring nytårstid, hvor vi holdt for stop uden for Nørre Åby, hvor jeg lænede mig ud ad vinduet for at se efter signalet. Pludselig så jeg en lang række stjernesud. Det ene efter det andet trak en lysende bane hen over himmelen — det var det skønneste syn, jeg nogen sinde havde set. Nok havde jeg før set stjernesud, men aldrig så mange samtidig, og derfor blev denne nat så afgørende for resten af mit liv.

Da jeg kom hjem, fortalte jeg min far derom. Far rådede mig til at skrive til nu afdøde realskolebestyrer og amatør-astronom Thorvald Köhl i Odder. Han svarede omgående, og jeg fik nu at vide, at de stjernesud, jeg havde set, var en stjernesudssværm, som hedder »Kvadrantiderne«, fordi de har deres udgangspunkt i stjernebilledet »Kvadranten«, og at de regelmæssigt viser sig ved nytårstid. Jeg var imponeret over, at man kunne vide sådan noget forud, og fra den dag tabte jeg mit hjerte — og al min fritid til astronomien. Fra Köhl fik jeg bøger om astronomi, og snart fik jeg også en lille kikkert. Det vigtigste var dog, at jeg lærte, at også en jævn og ustuderet mand kan have glæde af at dyrke denne videnskab — og måske endda give et lille nap med til nytte.

Og Vaaben har givet det lille nap med og har været til nytte. Gennem mange år har han været en af Danmarks førende amatør-astronomer, som punktligt og nøjagtigt udførte de observationer, der lå inden for hans muligheder. Gennem årene blev hans lille observatorium i haven i

Nyborg bedre og bedre udrustet — for eksempel blev kikkertens opstilling udført af selveste Jens Olsen, som konstruerede verdensuret.

Al sin fritid har lokofører Vaaben ofret på astronomien. Mange gange, når han en sen nat — eller en tidlig morgen — havde kørt sit loko i remise efter en lang og trættende tur, gik hans vej ikke direkte til sengen og hårdt tiltrængt søvn — men først til observatoriet, hvor han ofte holdt ud, til det blev lyst.

Copernicus og Merkur.

På reolen bag Vaabens skrivebord står hylderne fulde af astronomisk litteratur og af journaler over de mange observationer, han gennem årene har udført. Med

Aktieselskabet

DANSK NORMAL-TID

Vestergade 10 . København K.
Telf. C. 2150



INDREG. VAREMÆRKE

ELEKTRISKE URE



Transformatorer



Ubbes Damesalon

omhyggelig og individuel behandling
Hårbehandling -
hårfarvning - manicure

Ring og bestil tid
Herning, Skolegade 49, Tlf. 1843

Hjallese Handskefabrik

Alt i arbejdshandsker, autoluffer og skødeskind leveret i svineskind.

Spec. arbejdshandsker til jernbanemænd

ODENSEVEJ 88
Hjallese

I. Christiansen,
Tlf. Dalum 939

Roskilde

Frederiksberg Kødforsyning
Køgevej 44 . Tlf. Roskilde 1803
1. kl.s kød, flæsk samt alt i
hjemmelavet paalæg

Cykleforretningen

Sct. Hansgade 37. Tlf. Roskilde 3079
Org. Everton cykler samt nye og
brugte cykler. 1. kl.s værksted
for cykler og knallerter

Valdem. Svendsen & Co.

Algade 55 . Tlf. Roskilde 4100 - 23
Alt i 1. kl.s kolonial
tobakker, vine og spirituosa

Slagelse

Mejeriet »CASINO«

Jernbanegade 2 . Tlf. Slagelse 155

Alt i 1. kl.s mejeriprodukter

Salon »COLOR«

Absalonsgade 12. Tlf. Slagelse 1005

Sidste nye permanenter samt
alt indenfor haarets pleje

Damerne gaar til

Solgaards Salon

Jernbanegade 12
Tlf. Slagelse 1808
Alt i 1. Kl.s Haarpleje
Sidste nyt indenfor Faget

Broderiforretningen

Klingenberg 4 . Tlf. Slagelse 3461
Broderiartikler - Garner - Duge
Bordløbere samt Udvalg i
Keramik og Hjemmepryd

Antvorskov Kolonialhandel

Telf. Slagelse 1416
1. Kl.s Kolonial - Kaffe
Stort Udvalg i Konserver
Tobak - Vine og Spirituosa
Varerne bringes

Vin- og tobakforretning

Smedegade 19
Telf. Slagelse 3417x
Vin - Tobak - Cigarer - Cerutter
Cigaretter i stort udvalg

Henny Peetz broderiforretning

Stjernegade 5. Tlf. Helsingør 21 0481
Alt i broderiartikler saavel
tegnede som færdige ting

Tegn abonnement på

Jernbane-Bladet

Nykøbing F.

Nykøbing F. Karosserifabrik

E. Vestergaard
Alt Karosseriarbejde udføres
Skader oprettes
Gaabensevej . Tlf. 85 07 17
Nykøbing F.

Frisørsalonen

Slotsgade 27. Tlf. Nykøbing F. 85 16 89
1. Kl.s Haarpleje
1. Kl.s Betjening
Alt nyt indenfor Faget

Spis hver Dag

RUTANA

Brødet der smager
Sundhed i Skiver
friskskaaret og
friskpakket
hver Dag



Hillerød Fællesbageri ½

Damefrisørsalonen

v/ Annie Beesche
Nørregade 39. Tlf. Ringsted 1293
1. kl.s haarpleje - nyeste frisurer

A/S Sydsjællands Jernforretning

telf. _____ Næstved _____ 3300

Svendborg

Ostebørsen

Korsgade 2 . Tlf. Svendborg 1343
God lagret Ost for enhver Smag
Æg . Salater og Konserver
L. Hansen (ny indeh.)

Tobaksforretningen

med alt i 1. kl.s varer
Nyborgvej 6 . Tlf. 1219
Bent Eskildsen (ny indeh.)

Kiddy's foto

Bagergade 88 - Tlf. 1327
Al fotografering udføres

Alt i kurvevarer

Spanskrørmøbler fremstilles
B. Mathiesen - Vestergade 2A
Tlf. Svendborg 1962

J. Møller Nielsen & Søn

Sct. Jørgensvej 12 - Svendborg
Kolonial - brændsel - grønt
Tlf. 362 og 704
Slagterforretningen - Tlf. 1850

Klinik for fodpleje

Kedelsmedstræde 8 - Svendborg
Ellen Madsen - Tlf. 1183
Aut. af den alm. danske lægef.

Svendborg

Blomster og krans

R. P. Larsen
Vestergade 69 - Tlf. 530

Kolonialforretn. »ØRKILD«

v/ E. Nielsen
Ørkildsg. 27. Tlf. Svendborg 1507
1. kl.s kolonial - vin - tobak

Verner Hansen

Høje Bøgevej 42 - Tlf. 472
Knallerter og cykler
Faglært mekaniker

Drejer det sig om

hørkram og ost - så
Vestergade 135 . Svendborg
Tlf. 1332 - Herluf Madsen

STAGE's hjemmebageri

Lundevej 9
Svendborg - Tlf. 552

H. Søndergaard

Skolegade - Svendborg
Is og konfekturner

Gælder det en isanretning —

Mejeriudsalget Strynøvej 3
v/ Mary Jensen . Tlf. 2220
Lækkert brød og konfekturner

B. Larsens herrefrisørsalon

Møllergade 110 — anbefaler sig
fønbløgning — mit speciale

Esbjerg

Damefrisørsalonen

Nygaardsvej 47
Telf. Esbjerg 1831
Alt i moderne haarpleje
og frisurer

Scaub & Co.s Fabriker

A. m. b. A.
Esbjerg

Esbjerg

Eksportmarked

MØBLER for alle hjem

Vestergade 34 . Tlf. Varde 53
Alt i moderne nutidsmøbler
Reparation og ombetrækning

H. Sønderby & Co.

Møllesten- og Maskinfabrik
Tarm, Tlf. 16—34

en stor og bred arbejdshånd — en hånd, som et helt liv igennem har været vant til at gribe om regulatoren på maskinens førerplads — blader den gamle lokofører forsigtigt i journalerne, hvor talrække ved talrække er prentet med fin og sirlig skrift. Jo, siger han — jeg har da fået noget ud af min interesse for astronomien. Andre må jo dømme om værdien af resultaterne — men om glæden, jeg selv har haft ud af det, er der i hvert fald ingen tvivl.

Det fortælles, at Copernicus på sit dødsleje skal have beklaget, at han aldrig

fik set planeten Merkur, slutter Vaaben. — Jeg har set Merkur!

Datoudregning

Da Nyborg i 1928 skulle fejre kirkens 500 års jubilæum, henvendte formanden for menighedsrådet sig til Vaaben med en anden opgave og spurgte, om han ikke kunne regne ud, på hvilken dato 1. pinsedag — som var indvielsesdagen — var faldet i året 1428. Vaaben regnede på det — og regnede rigtigt. Kirkens indvielsesdag var den 23. maj.

Tips for tysklandsrejsende

Skal De på ferie i Tyskland, eller skal De på ferierejsen gennem Tyskland, skulle De tage at gøre et ophold i Hannover. Det er ulejligheden værd.

Hannover — Vesttysklands store messeby, hvor der hvert år afholdes utallige messer som de, der var så kendte i Leipzig før krigen (Leipzig har stadig sine store messer, men byens beliggenhed i Østzonen gør adgangen for almindelige turister noget vanskeligere og mere kostbar).

Hannover er vel nok den vesttyske by, der har gjort mest for at fuldende genopbygningen, og man har forstået at skabe en smuk, moderne by, der tiltaler turister fra alle egne af kloden.

Alene det gamle nu helt udslettede slot er i sine ruiner en seværdighed, og de store franske haver, der for flere hundrede år siden blev anlagt omkring slottet, er et besøg værd. Disse haver er helt bevarede, og her kan man se fransk stilren og symetrisk havekultur som den er allerbedst.

Om Maschsee, den store kunstige sø midt i byen. Den er et eventyr for sig. Søen er anlagt med det store Maschsee Gaststätte for enden og normalt går der både i fast rutefart fra den ene ende af søen til den anden. I messedagene er der helikopterfart fra udstillingsbyen tværs over søen til Maschseer Gaststätte, og ombord i helikopteren får man menukor-

ret i hånden, bestiller hvad man ønsker, og ved ankomsten er alt arrangeret og parat.

På eftersommeren bydes der på de store blomstefester på Maschsee hvor mere end 20.000 blomster i pragtfulde arrangementer vises for turisterne. Selve Maschsee Gaststätte er et led i en stor forlystelseskoncern i Hannover, og alene her findes en meget eksklusiv spiserestaurant, der har specialiseret sig i desserter og kager fra alle Europas lande. Der findes to meget smukke danserestauranter og en stor koncertsal hvor man ofte hører østrigske militærkorkestre spille i et festligt skue, de spraglede traditionsrige uniformer.

Om medens vi taler om forlystelseskoncernen er det måske værd at vide, at den råder over flere hoteller, en smuk teaterkafé i byens smukkeste og mest moderne teater og en almindelig men uhyre populær eftermiddags-indkøbs-kaffe-kafé samt — endelig ikke at forglemme — »Haus der Tausend Schnäpse«. Denne restaurant — en ren frokostrestaurant — er en oplevelse. Den er holdt i gammel stil, og som navnet antyder praler man af at kunne servere mere end 1.000 forskellige snaps. Og det bliver ikke alene ved pralen. Bed engang om vinkortet, og de får en flere hundrede sider tyk bog udleveret, hvor snaps fra alle lande — også samtlige danske — er nævnt. Og skulle De få lyst, kan

De godt smage dem alle. For de findes nemlig i vinkælderen.

Jo, besøg Hannover. Jeg har gjort det flere gange uden at fortryde.

Overalt i Harzen er de tunge damptog i lokaltrafikken nu blevet afløst af lette og særdeles bekvemme skinnebusser, der akcellererer hurtigt, standser hurtigt og kører med en anselig fart ganske behageligt og uden slingren. Disse vogne er virkelig gode, og det er en nydelse at køre med dem. Man har indtryk af, at der sker noget.

Disse nye tog, der efterhånden har vundet indpas overalt indenfor Deutsche Bundesbahn, hvor trafikken var noget trykket af konkurrencen fra vejene, har betydet en stor tilgang af rejsende.

Der findes nu i alt 548 camping-pladser over hele Vesttyskland, hvor man for et

Trikotageforretningen

Knudshovedvej 57. Nyborg. Tlf. 1445

Alt i garn og trikotage
småting og børneudstyr



SKÆLSKØR LYSTSKOV *ved solskinsbyen*

Sydvestsjælland
største og
smukkeste
udflugtssted

Skal de på udflugt med foreninger, skoler, de gamle eller privat — så er her skov, vand og forskellig underholdning for voksne og børn. — Sejlads på noret med stor motorbåd. — **MUSIK - DANS - SOLISTER**

Telf. Skælskør 34 og 294.

Med hilsen **W. Svensson**

Aarhus

B P SERVICE ØSTBANEN
Frank Nielsen
Tlf. Århus 2 87 86
Bænzin - olie - vask - smøring
Prøv min knallertbenzin

Tobaksforretningen
Thorvaldsensg. 34. Tlf. Århus 2 39 68
Tobak - cigarer - cerutter
Vine og spirituosa

Mejeriudsalget
H. Schourupsgade 6 - Tlf. 4 22 95
Alt i l. kl.s mejeriprodukter fra
Mundelstrup
Øl - Sodavand

H. Andreasen
Købmand
l. Kl.s Kolonial . Spirituosa
Tobakker . Kaffe . Konserves
Lollandsgade 69. Tlf. Aarhus 3 52 02

Vin- og Tobaksforretningen
M. Petersen (ny Indeh.)
Tobak - Cigarer - Cerutter
Spirituosa og Vine i stort Udvalg
Frederiksgade 32
Tlf. Aarhus 3 38 62

Willoch Salonen
v/ Poul Hansen & Søren Faldborg
Tordenskjoldsgade 14.
Tlf. Århus 8 88 16
Speciale: **kold permanent**
Klipning og Fønbølging

Grenaa

B. Keller Pedersen
Isenkram - Køkkenudstyr - Glas
og porcelæn i stort udvalg
Grenå . Storegade 9 . Tlf. 124

Trikotageforretningen
Fasanvej 15 - Grenå - Tlf. 862
Stort udvalg i trikotage
l ingeri og småting

Købmand H. Johansen
Kiosk CENTRUM . Kystvej 56
Tlf. Grenå 863
Kolonial - kaffe - tobakker
øl - vin og spirituosa

K. F. U. M.
Nygade 25 . Silkeborg. Tlf. 821
God daglig mad
Pensionærer modtages

Vi spiser . . .
Rønberg Flødeis
Depot: Drewsensvej 2
Tlf. Silkeborg 2033

Aarhus Opland

Viby vaskesalon
Kirkevej 3 . Viby J. . tlf. 40701
Prøv en selvbetjeningsvask
Vaad vask af 8 kg tørt tøj 5 kr.

Købmand P. Nielsen
Pihlkjærsvvej 25 . Viby . telf. 41194
l. kl.s kolonial - konserves
tobakker - vine og spirituosa

Winther på torvet
Viby Jyll. . Tlf. 4 13 20
Tricotage . Hvidevarer . Udstyr
Strømper . Garn i stort udvalg

Parfumerie Doré
v/ Grethe Nielsen
Sæber . Parfumeri . Toiletartikler
og Bijouteri
Silkeborgvej 243
Tlf. Aabyhøj 5 87 63

Brabrand Renseri
Hovedgaden 45 . Tlf. 60010
anbefaler sig med alt i l. kl.s
fagmæssig arbejde



Otto Knudsens Eftf.
v/ Gunnar Ejstrup
Aut. Elektroinstallatør
Udfører Arbejder f. DSB
- Hovedgaden 69 -
Brabrand . Tlf. 6 0234

BRABRAND Bogtrykkeri
Hovedgaden 62 . Tlf. 60446
Alt bogtrykkeriarbejde udføres
Kun kvalitetsarbejde

LÅSBY Cementstøberi
v/ Balle Christensen . Tlf. Laasby 7
Alt efter ingeniørforeningens
normer. — Tilbud gives

Lundshøj kiosk
Holmegårdsvej 37 . Viby J.
Aviser - dag- og ugeblade
Papir og telegrammer
Telefonbox telf. 41454

Hinnerup Trævarefabrik 1/2
Telf. Hinnerup 23

Skanderborg

Slagtermester E. Krogh
Adelgade 31 . Tlf. Skanderborg 31
Kun een kvalitet — den bedste
Varene bringes - naar der ringes

Jyllands Postens Kiosk
Banegaardsvej 9. Skanderborg. Tlf. 171
Aviser - Dag- og Ugeblade
Papir og Telegrammer

Mælkeudsalget
Adelgade 130 . Tlf. Skanderborg 23
Alt i l. kl.s mejeriprodukter
Tvebakker - småkager m. m.

Ernst Østerlund
Randersvej 8 . Ry . Telf. 76
Triumph - Victoria - Ardie
Aut. forhandler af Skoda vogne
l. kl.s værksted anbefales

Hadsten

Engelsk Beklædnings Magasin
J. Stokholm
Søndergade . Tlf. Hadsten 32
Alt indenfor herretøj

Hadsten og Omegns Andels-svineslagteri

Tlf. Hadsten 91
Udsalget Søndergade 5 . Tlf. 55

Langå

Aage Rasmussen

Scharings Eftf. - Telf. 85 - Langå

Alt i dame- og herrekonfektion
samt manufaktur

Bagermester Erikstrup
Bredgade 3 . Tlf. Langå 67
Hver dag frisk og lækkert brød
Bestillinger modtages

Anton Schrøder **E L**
Aut. Installatør
Udfører Arbejder for
Grindstedbanen
Agerbæk - Tlf. 44



Grindsted Brødfabrik
Tage Hansen
Tlf. Grindsted 46

beskedent beløb kan slå sit telt op og dog få den normale service der er nødvendig til en lille ferie-husholdning.

I Neckartal har baron von Racknitz åbnet sine slotte for turisterne, så man nu

kan nyde sin kaffe eller frokost i en rigtig borgstue med den skønneste udsigt til landskabet. Dette arrangement er blevet en stor succes og ventes at blive efterfulgt af andre i andre dele af Tyskland.

Jas.



Et resultat nået

—»Søger, så skulle I finde — beder, så skulle I få — og banker på, så skal der lukkes op for Jer.« — Man læser for lidt i den gamle bog, efter at man er blevet så gammel, at man kan forstå den. Og dog er den så fyldt af livsvisdom, som ingen anden bog i verden, fyldt med ord, der har gyldighed til alle tider også i det daglige, praktiske liv. Ord som hjælper een til at forstå både sig selv og andre.

Jeg ved ikke, om Karoline har bidt særlig mærke i det anførte citat, men hun lever derefter. Hun har forstået, at ved tilstrækkelig ihærdighed og udholdenhed kan hun opnå, hvad hun ønsker. Bare blive ved og blive ved, snart på en måde og snart på en anden, alt efter en vis hensyntagen til andres psyke, så skal det nok give resultat. Den lære har hun nemmet og benytter sig deraf. Hun ved, at

før eller senere har jeg opbrugt al min energi og alle mine modforestillinger, så jeg ikke har andet at gøre, end at give hende min velsignelse til det, hun for øjeblikket vil have sat igennem. Således er det også gået med hensyn til deltagelsen i Verdens-Venskabsforbundets englandsrejse — tildels da — eller fuldkommen måske — hvad ved jeg?

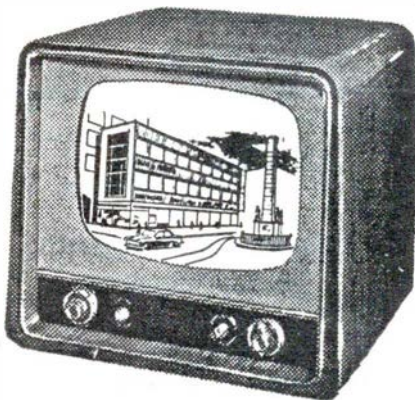
I løbet af de sidste måneder er hun gang på gang vendt tilbage til spørgsmålet, om vi kunne komme med på den rejse? Hun vender og drejer sagen på alle leder og kanter. Efterhånden er den blevet næsten gratis, og jeg har ikke andet at klamre mig til, end at jeg ikke kan få fri i det pågældende tidsrum. Det holder jeg fast ved. Det er nemlig min eneste redningsplanke, og desuden er det jo rigtigt. Jeg kan ikke få min ferie lagt om til den allerbedste sommertid, selvfølgelig ikke.

De, der har fået tildelt ferie i den tid, vil ikke bytte, og jeg vil da heller ikke være så naiv at spørge nogen derom.

Men altså: Karoline søger, beder og banker. Energisk, vedholdende og varierende. Og se: Hun finder, hun får og der lukkes op for hende. Hun har søgt udveje til at komme med på englandsturen og har fundet dem. Hun har direkte og indirekte på tusinde forskellige måder bedt om mit samtykke og har fået det. Hun banker på porten ud til den store vidunderlige verden, og den bliver lukket op for hende.

Jeg under Karoline alt det gode, som hun kan ud af tilværelsen, og jeg forstår også på en måde, at hun nu efter de mange års bundethed med børnene og i en alder, hvor ungdommen holder på at flygte fra hende, er som besat af trang til oplevelse. Men jeg forstår også, at det er Steels, der bor på 3. sal, som animerer hende. De har nu sat sig i hovedet, at hun skal have en billig englandsrejse, fordi hun har hjulpet dem under konens sygdom, eller måske er det bare fordi, de er kommet til at synes om hende, hvad jeg ingenlunde kan fortænke dem i. Det er jo Steel, der arrangerer rejsen, og jeg tror nu nok, at Karoline føler sig noget charmeret af manden. Mærkeligt forøvrigt, han er en type, hun ikke tidligere har følt sig tiltrukket af, kommis- eller barbervendetyper fra tiden før første krig. Jeg kan ikke fordrage ham og konen heller ikke, skønt jeg ikke kender noget til nogen af dem. Derfor har jeg holdt igen, ja'e, selvfølgelig også fordi vi ikke havde råd, og fordi jeg ikke kan få fri.

I går foretog så Karoline det sidste fremstød, det der gav resultat. Om det så var det resultat, hun hele tiden har ønsket og stræbt imod, ved jeg ikke og får aldrig at vide. Vi sad netop og hyggede os ved



Philips type 132U
Kr. 1725,-
pr. mdr. kr. 65,-

Har De tænkt på at anskaffe et

FJERNSYN?

Det er altid en tillidssag at købe radio og fjernsyn. De kan selvfølgelig købe de samme mærker andre steder end hos os - men den service, som vi yder vore kunder, er så absolut i topklasse. Overbevis Dem selv ved at aflægge vor forretning et besøg, vore flinke ekspedienter, der alle er virkelig sagkyndige, står til Deres disposition med råd og vejledning.

Leverandør til Forbrugerforeningen

BØRGE DALSGAARD

VESTERBROGADE 6D - »BUEN« - MINERVA 6250

Herning

Fruehøj frisørsalon

Alt i moderne hårpleje for damer og herrer
Grundtvigsvej 66 . Herning . Tlf. 2680

Vagn Trillingsgaard

Tømmerhandel
Ved Tingvej . Herning Tlf. 35
Tilbud gives paa alt i trælast bygge- og isoleringsmaterialer

Lund & Erichsen

Elektro-Installation

Udfører Arbejder for D.S.B.
Herning . Bredgade 49 . Tlf. 70

C. Pauli's Eftf.

Arne Højgaard
Alt Elektrisk udføres
Udfører Arbejder for D.S.B.
Bryggergade 7a
Herning . Tlf. 158

Mogensen & Nielsen

Snedkermestre
Alt Møbel-, Bygnings- og Inventararbejde udføres
1. Kl.s Arbejde
Tilbud og Overslag gives
Ringkøbingvej 83
Tlf. Herning 791

MØBELGÅRDEN

v/ S. G. Bendtsen
Herning - Sønderg. 9 - Tlf. 891

Købmand Kronborg

Gl. Landevej 163
Tlf. Herning 577
1. Kl.s Kolonial - Kaffe - Tobak
Cigaretter og Spirituosa
Varene bringes

Fruehøj Kolonial

Grundtvigsvej 64 Telf. Herning 63
Alt i 1. kl.s kolonial
spirituosa og tobaksvarer

Skønheds- og fodpleje

Lilly Rosenberg

Fotoramabygningen . Herning
telf. 2715
Aaben: 9-12 og 13-17 og ef. aft.

Købmand Hindkjær

Storegårdsvej 2 . Tlf. Herning 716
Kolonial - Konserves - Tobak
Vine og Spirituosa

Kellers Gulf-service

Gl. Landevej 100 . Tlf. 2455
Benzin - olie - vask og
smøring. Åben hele døgnet

Herning

Børge Strøm

blikkenslager og aut. vand- og
gasmester
Skolegade 24 . Tlf. Herning 2413
Vand - gas - sanitet - varme

Kaj Rasmussen

Karup Blikkenslagerforretning
Vand - Gas - Varme - Sanitet
Udfører Arbejder for D.S.B.
Karup . Viborgvej 27 . Telf. 59

Brdr. Nielsen . slagtermestre

Bredgade 43 . Tlf. Ikast 22
1. kl.s kød og hjemmel. pålæg

Viborg

Jyllandsgades Bageri

K. Skovj
Altid det bedste
Jyllandsgade 8. Tlf. Viborg 1261

Købmand Tandrup

Middagshøjvej 21 . Tlf. Viborg 854
Kolonial . Konserves . Kaffe
Tobak og spirituosa

Philipsen & Hall ½



aut. elektroinstallatører
Elanlæg udf. overalt i
landet. — Radio - Køle-
anlæg - Lys - Kraft

Viborg. Sct. Mathiasgade 58. Tlf. 173-174

Købmd. Frede Østergaard

Kirkebækvej 41 . Tlf. Viborg 677
Kolonial . Konserves . Kaffe
Tobak . Vine . Spirituosa

Tobaks- og musikforretningen

Vestergade 2 . Viborg . Tlf. 1712
Tobak - cigarer - cigaretter
spirituosa. — grammofonplader

Løgstør

Aktieselskabet

Banken for Løgstør og Omegn

Tlf. 43 - 383
Kontor i Hornum . Tlf. 74

Strøg-BAREN

Østerbrogade 22 . Løgstør . Tlf. 89
Is - sodavand - frisk brød
og kaffe. — Fin Soft-ice

ROM *Andersen's Eftf.*
A. P. HENRIKSEN

TELF. 117 · LØGSTØR

Undertøj - lingeri

Thy

Sydthy Andels-Svineslagteri

Hurup Thy - Telf. 171

Thylands Bank

Aktieselskab

HURUP

Sigv. Poulsen

DSB vognmand
Auto køreskole
Søndergade 5 - Hurup - Tlf. 245

Chocoladeforretningen

Bredgade 34 - Hurup - Tlf. 277
Is - chocolate - bolcher
konfekter - gaveæsker

Hurup Missionshotel

Tlf. Hurup 10

Snedsted Brugforening

Afdeling B

Telf. Snedsted 97

Busk & Vindings eftf.

v/ Frode Pihl
aut. installatør
Vestergade 8. Thisted. Tlf. 359
Alt elektrisk arbejde udføres

Aars

Kolonialforretningen

Højvang 16 . Aars . Tlf. 446
Alt i kolonial - kaffe
Tobak - vine - spirituosa

Aars og omegns Andelsslagteri

Tlf. 44 - 219

Jernbanepersonalet benytter

Sparekassen for Aars og omegn

Telf. 151. Indlånskapital 7,2 mill.

en tår formiddagskaffe og sludrede lige-gyldigt om alt muligt og ingenting. Så siger hun, sådan let henkastet i en temmelig uinteresseret tone: »Det er i grunden ærgerligt, at du ikke kan få fri. For ved du hvad? Fru Steel sagde til mig i morgen, da jeg talte med hende på trappen, at hendes mand havde sagt, han var nødt til at have en med til at hjælpe sig med regnskab og den slags, og hvis jeg ville påtage sig det, kunne jeg komme med uden betaling. På den måde kunne vi jo gøre turen for kun det, din rejse vil koste, og de penge har vi. Men det er der jo ikke noget at gøre ved. Når du ikke kan få fri, må vi jo slå en streg over det, og vi lever vel nok det foruden. Men et lignende tilbud får vi aldrig mere. Vil du have mere kaffe?»

Der sad jeg så. Kunne jeg have gjort andet, end netop det jeg gjorde, hvis jeg ville beholde både min egen og Karolines agtelse? Jeg sagde med let sind og glad hjerte: »Nu skal jeg sige dig noget, min pige. Du skal tage med.»

»Er du tosset? Når du ikke er med? Nej tak, så skal jeg ikke nyde noget.»

»Hvorfor ikke?»

»For — — fordi — ja, fordi — fordi,

jeg vil da ikke, når du ikke er med.»

»Hør nu her. Det er udelukket, at vi kan komme af sted begge to. Men du kan få en rejse, du har ønsket dig, og få den gratis. Hvorfor i alverden skulle du så ikke tage den? En anden gang bliver der måske en chance for mig, hvor du ikke kan komme med. Skulle vi så begge gå glip af en lejlighed til at se fremmede lande, bare fordi vi ikke kan holde hinanden i hånden imens? Du skal tage med. Jeg ønsker, du skal gøre det. Det ville være dumt andet.»

»Vil du da ikke være det mindste ked af det, om jeg rejste med alene?»

»Nej. Tværtimod. Jeg ville være glad for, at du kom ud og så dig lidt om.»

»Det er meget godt, og det er pænt sagt. Men jeg rejser nu ikke, når du ikke er med.»

»Det er dumt. Og du skal nu ikke lade den chance gå fra dig. Du kan da tænke over det.»

— — —
Det var i går. Allerede i dag, da vi havde spist til middag og jeg havde lagt mig til en lille lur, kom hun ind, lagde tæppet over mig, satte sig på kanten af divanen og spurgte: »Er du nu helt sik-

ker på, at du slet ikke vil blive det mindste ked af det, eller synes det er underligt, hvis jeg tager mod Steels tilbud og rejser med?»

»Selvfølgelig vil jeg ikke blive ked af det. Jeg vil blive glad for det og synes, det er udmærket. Du må ikke lade være at tage med, hvis du har lyst til det.»

»Jeg ville så gerne have haft dig med.»

»Jeg ville også gerne have været med. Men det kan jo ikke hjælpe noget. Vi må få det bedst mulige ud af det, og det bedst mulige er, at du rejser. Skal vi så lade det være afgjort?»

»Du er alt for god mod mig. Men jeg tror, jeg gør det.»

»Det tror jeg også.»

lady.

Billig ferie — Bornholm

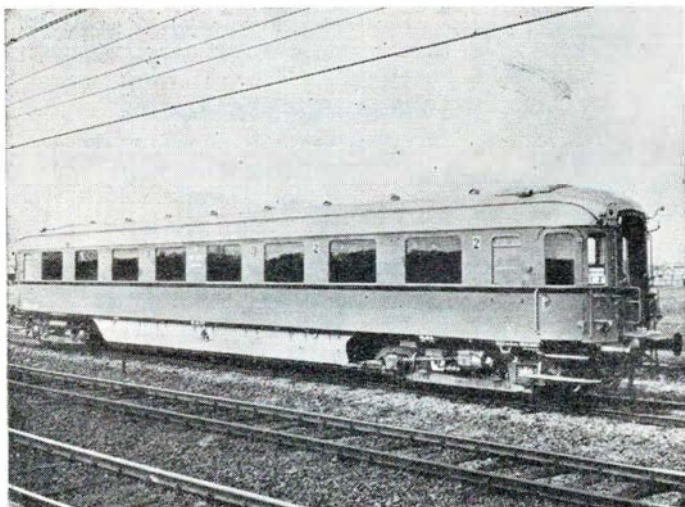
For- og eftersæson: 10 kr. på hyggelig bondegård v/ Tejn
Godt madsted. — Fra 15. juni til 1. september 12 kr. pr. Dag
Juli optaget.

Hansen, Kildesgård pr. Tejn.
Tlf. Allinge 81 v

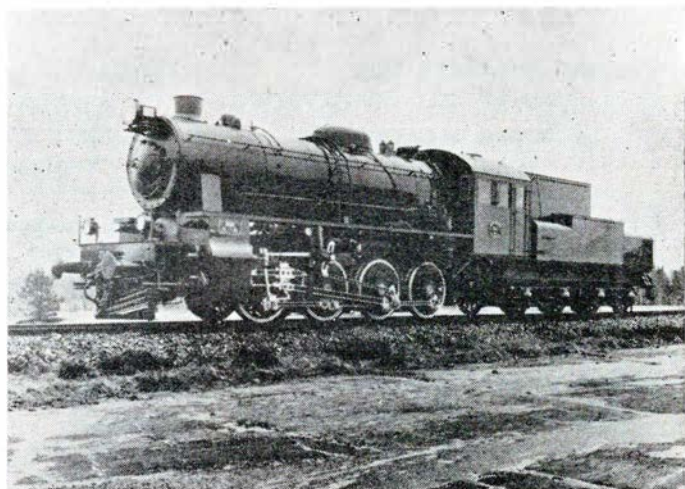
Gør Deres indkøb hos vore annoncører

Fra skinneveje i fremmede lande. III.

Materialet udlånt af S. K. F.



N. L. kombineret 1.-2. classes personvogn



Nederlandske statsbaners godstogsloko



Depoter og forhandlere overalt

Hovedkontor:

BP GAS ½ ÅRHUS . TLF. 3 69 22

Fyldestationer:

Århus

tlf. 3 69 33

Fredericia

tlf. 2770

Køge

tlf. 1700

Frederiksberg Barnevognsfabrik

Forhaabningsholms Alle 37 . Tlf. VE. 563

Direkte salg fra fabrik
Barnevogne . Klappvogne . Dukkevogne
Alle reparationer udføres

John Larsen

Aarhus

Køb Deres brille og ur hos

C. M. Bechs efft.

urmager og optiker
Guldsmedegade 38
Tlf. Århus 2 34 26

Slagtermester Kr. Nielsen

Randersvej 55 . Århus . Tlf. 6 74 97

Kun 1. kl.s kød og hjemmelavet pålæg

Mejeriudsalget

Jerichausgade 3 . Tlf. Århus 3 47 24

1. kl.s mejeriprodukter
Øl - sodavand
Friskt brød daglig

Nil-Bro vask

selvbetjeningsvaskeri
Ny Banegaardsgade 53
Telf. 3 65 65
Fineste vask paa een time

Reenberg's ostehus

Vesterbrogade 4 . Tlf. Aarhus 2 04 56

Udvalg i vellagret ost
samt æg, konserver, salater

Købmand C. A. Jensen

Stadion Alle 1 . Tlf. Aarhus 3 58 21

1. kl.s kolonialvarer - kaffe
konserver - tobak - vine

Bagermester Arne Dyg

Jerichausgade 17 . Tlf. Aarhus 2 75 04

Altid friskt og lækkert brød
Bestilling modtages til foreninger

Husk SINGER symaskiner

Holbergsgade 1 . Tlf. Aarhus 3 40 24

Nye og brugte maskiner
alle maskiner repareres

Sølvstens frugt og grønt

N. Juelsgade 15 . Tlf. Aarhus 6 80 77

Alt i aarstidens frugt - grønt -
blomster og sydrugter

Rytterparkens

frugt- og blomsterforretning

Finsensgade 64 . Tlf. Aarhus 6 75 14

Frugt - grønt - buketter m. m.

Holger Jensen's efft.

v/ Eriksen & Guldager

Nr. Alle 59 . Tlf. 2 48 24
Alt el-arbejde udføres
Udvalg i moderne belysninger

Hagstrøm Musik

v/ Rich. Høeg

Nye og brugte Instrumenter

Harmonikaundervisning

Indmeldelse og alle Oplysninger

Vestergade 4 - Aarhus - Telf. 2 5412

Peter K. Dolby & Søn

Kunstdrejere

Signalføjter - Hornarbejde

Aarhus . Sjællandsgade 43 - Tlf. 28468

Fiskebørsen

v/ Gunnar Pedersen

Ndr. Strandvej 89

Tlf. Århus 7 74 99

Altid lev. fisk i specialiteter

Caltex Service station

Rosenvangsgade 189 . Tlf. 7 10 45

Benzin . Olie . Vask . Smøring
samt 1. kl.s service

Tobakshuset Sct. Poul

v/ A. Poulsen (ny Indeh)

Stort Udvalg i **Vine - Tobakker**

Cigarer og Cerutter

Brunsgade 59 . Tlf. Aarhus 2 01 28

Kaffe- og spisesalonen WEST-END

Fr. Alle 92 . Århus

Middag - Smørrebrødspakker

V. Nielsen . Tlf. 3 47 84

Tobaksforretningen

Silkeborgvej 178 . Tlf. 5 77 28

Tobak - Cigarer - Cerutter

Vine og spirituosa. Åbner kl. 6

Selvb. vaskesalon

Mejlgade 82A . Tlf. 3 18 26

8 kg vasket og centrif. 5 kr.

8 " tørret 3 "

Effektiv og skaansom vask

La Fleur

Klostergade 3 . Tlf. Aarhus 2 69 65

Aarstidens Frugt og Grønt

Blomster - Buketter og Kranse

Damefrisørsalon

v/ Hans Skandshus

Tøndergade 96 . Tlf. 4 06 49

Individuelle frisurer

Klipning og fønbelgning

Parfumeri »Klintegården«

Skovvej 46 . Tlf. Århus 2 68 41

Parfumer - bijouteri og
toiletartikler

Jernstærke Sko til Jernbanefolk



Reginakrydset

Aarhus

Firkloveret

Chokolade - Konfekturer - Bolcher
Dessertis. - Spec.: Gaveæsker
Hans Brogesgade 4
Tlf. Århus 3 63 27

V. L.

Trikotageforretningen

Trikotage - Lingeri - Undertøj
Strømper - Småting
Sdr. Ringgade 15 . Tlf. 4 35 69

Record vask

Sct. Pouls plads 2 . Tlf. Århus 3 20 10

8 kg. våd vask - kun 5 kr.
Nyt selvbetjeningsvaskeri

Fodpleje

Bodil Thiesen
Kosmetik - Banegaardsplads 20
Aftal tid, tlf. Aarhus 2 68 60

Damefrisørsalon

Ny Munkegade 2 . Tlf. 3 01 50

Alt i moderne haarpleje
Individuelle frisurer

Mejeriudsalget

O. Rudsgade 31 . Tlf. 6 99 25

1. kl.s mejerivarer
Frisk brød fra „Moster Hanne“

Brdr. Tromborgs efft.

Vestergade 58 . Tlf. Århus 2 49 69
Alt maskinsnedkerarbejde udføres
Alle typer stole på bestilling

Mindegårdens bageri

Mindegade 3 . Århus . Tlf. 3 08 58
Hver dag frisk, lækkert brød
og konditorkager

Tobaksforretningen

Silkeborgvej 178 . Århus
Tlf. 5 77 28
Vin - tobakker - spirituosa
Åben fra kl. 6



HAVNEGADEN d. 1. maj. På sin første tur fra Malmø fik »Griben« maskinskade og måtte have bugserhjælp for at nå Havnegade, hvor man gik i gang med at udbedre skaden. Kl. 19 kunne skibet atter indsættes i farten. Kl. 17 måtte ca. 300 rejsende befordres i busser til Frihavnen for at komme med Malmøfærgen.

VILDBJERG d. 9. maj. Ved 22-tiden faldt en 40-årig dame af toget, da dette kørte til perron. Hun slog hovedet mod perronen og pådrog sig et kraniebrud.

EBBERUP d. 11. maj. Til trods for at blinklysene var i gang, og at en dreng var stået af sin cykel, for at lade toget passere, kørte en 57-årig dame på knallert ind foran toget fra Assens på overskæringen ved Erdals bakke. Knallerten blev hængende på toget, og damen var dræbt på stedet.

RIBE d. 13. maj. En tom DSB rutebil skulle i dag passere en flok cyklende piger ved Sneum bro. Da pigerne ville samle sig for at give plads for bussen, kørte en af pigerne mod en af de andre og væltede ud på vejen, hvor bussen kom. Chauffør Poul M. Christensen, Ribe, reagerede lynhurtigt, drejede hårdt til siden og kom uden om pigen, men bussen kørte i grøften og væltede om på siden.

HERNING d. 14. maj. En lastbil hvorpå befandt sig fire mennesker kørte ved 17-tiden mod et tog, da dette passerede overskæringen mellem Sunds og Herning. Bilen ramte togets pakvogn, der blev revet løs fra toget og væltede ned

ad skråningen. Den efterfølgende personvogn afsporede og fik en hældning på 45 grader. Lastbilen knustes totalt. En af passagererne dræbtes og de tre andre fik alvorlige kvæstelser.

GLYNGØRE d. 17. maj. Da toget fra Skive ved 9-tiden passerede en overskæring ved Bysted trinbræt, afsporede en tom godsvogn, der var bagest i toget. Ved 13-tiden kunne banen atter passeres.

GRENÅ d. 17. maj. I løbet af tre år blev de gamle bomme på Århusvøj ved Grenå påkørt 11 gange, og der er nu opsat automatiske halvbomme, som nu med kort mellemrum er påkørt to gange. Først blev den ene bom klemt ned over taget på en personbil, der blev fastholdt medens toget passerede. Det lykkedes ikke at se bilens nummer. Næste formiddag kørte en lastbil mod den ene bom, der blev drejet ind over banen. Det lykkedes at standse bilen før toget passerede. Der er nu tre advarselsskilte før bilerne når blinklysene og klokkerne, men lige meget hjælper det.

FÅRVANG d. 22. maj. Ved 15-tiden kørte en personbil ind foran toget på overskæringen ved Skorup mellem Thorsø Fårvang. Det var næsten lykkedes bilen at komme over. Motorvognens trinbræt ramte bilens bagende, men der skete kun materiel skade.

GEDSER d. 24. maj. Færgen Deutschland har fra kl. 12,20 til 2,30 i nat ligget underdrejet for storm over Østersøen, med 250 passagerer om bord. Ubegribeligt at færgen ikke returnerede til Gedser, i stedet for at de rejsende skulle opholde sig 15 timer på søen.

KORSØR d. 27. maj. I dag fandt den officielle indvielse af den nye Halsskov-Knudshoved rute sted. Kl. 5 næste morgen åbnedes ruten for bilisterne, og da den første bil kørte ind på parkeringspladsen, fik føreren overrakt et DSB askebæger, og fru'en fik blomster.

NÆSTVED d. 27. maj. En mindre jern-

banekongres afholdes i disse dage i Næstved. Kongressen behandler emner vedr. godsbeholdningen gennem Europa.

ÅRHUS HAVN d. 30. maj. Da en personbil var ved at vende over sporene på havneterrænet, opdagede føreren, at en godsvogn, der var rangeret med stød, var på vej mod bilen. Efter at have bakket bilen, gik motoren i stå, hvorfor han sprang ud af bilen, inden denne blev ramt af godsvognen.

Farvel til populær tysk jernbanemand

En i København og for øvrigt hele Danmark populær tysk jernbanemand rejser om kort tid tilbage til Tyskland for at fortsætte sit arbejde for »Deutsche Bundesbahn« der.

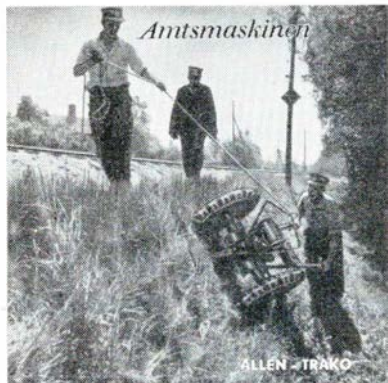
Det er souchefen i de tyske forbundsbaners kontor i København, P. Dobberkau.

Dobberkau er — trods tysk statsborger — halvt dansk, idet han er født i Sønderborg for genforeningen. Han taler da også flydende dansk. Dobberkau var i seks år efter krigen stationsforstander i Flensburg før han fik tilbudt — og sagde ja tak til — stillingen i København, der nærmest må sammenlignes med en dansk trafikinspektør. Når Dobberkau nu rejser tilbage til Flensburg er det for at tiltræde en endnu højere stilling ved distriktet der, nemlig som souchef, nærmest svarende til overtrafikinspektør.

Dobberkau, der har været glad for årene i Danmark, har allerede tidligere sagt nej tak til en højere stilling, fordi han nødtigt forlod Danmark, men nu kalder pligten. Han mister dog ikke helt kontakten med os, idet han som souchef i Flensburg distrikt skal kontakte DSB's 2. distrikt i Århus. jas.

Kaffebønner

Vestergade 62 . Århus
Hver dag friskbrændt kaffe
kr. 1,68 - 1,85 - specialblanding
2,15 pr. 1/8 kg. 3% rabat gives



ALLEN-TRAKO slåmaskinen

engelsk - dansk - anerkendt - har stor arbejdsydelse

Kører lige let på stejle skråninger og flade arealer.

Nærmere oplysninger og tilbud til tjeneste

Frimodt Konning - Trako Manufacturing

Pjedsted . Telefon 60

Eneforhandling

Randers

Krone Magasinet

Kirkegade 7 (bag Sct. Mortens Kirke) . Tlf. Randers 6433
Stort Udvalg i Manufaktur, Trikotage, Lingeri, Smaating
Spec.: Sengeudstyr

Købmand Holt

Hadsundvej 6
Tlf. Randers 3530
Kaffe - Konserves - Tobak og Spirituosa samt alt i Forbrugsvarer
Varerne bringes

Randers Autoophug

A. Pedersen
Ny Grenaavej (overf. Viadukten)
Tlf. Randers 396

Kjærsgaard Jensen

Frederiksplads . Randers . Telf. 1911
1. Kl.s Kolonial - Tobak - Vine
og Spirituosa. - Varerne bringes.

Husk KIOSKEN

Århusvej 24A . Telf. Randers 3453
Aviser - Dag- og ugeblade
papir. - Telegrammer bringes

WANG'S HOTEL

Vestergade 40 . Tlf. Randers 871
Prøv vore hyggelige værelser
Lækkert smørrebrød og mad
Agnes og Hans Bruun

Thanes Renseri

Vestergade 49 - Tlf. Randers 8528
Moderne teknik —
gammeldags omhu

Nyvangs Kiosken

Butikstorvet . Nyvangsvej 94
Tlf. Randers 4864
Aviser - dag- og ugeblade
papir og telegrammer

H. C. Jørgensen

Butikstorvet - Nyvangsvej 94
Tlf. Randers 6520
Kolonial - konserves - tobakker
Udvalg i oliemaling og lakker

Bagermester Pedersen Bak

Schousgade 2 . Randers . Tlf. 566
Daglig frisk og lækkert brød
Bestillinger modtages

Frugtforretningen »Solstrålen«

Søren Møllersgade 24 . Randers
Tlf. 6441
Altid frisk frugt -
grøntsager og konserves

Randers

BP servicestationen

A. Mortensen
Fredriksplads 9 . Randers . Tlf. 6265
Benzin - olie - vask - smøring

Struer

M. Christensen

raadg. civilingeniør
Projektering af bærende konstruktioner i staa-træ-beton, vandvks., kloak og rensningsanlæg, sanitet

Ringgade 43 . Struer . Tlf. 131

Mælkeudsalget

1. kl.s mejeriprodukter
Øl, sodavand, ost og brød
Danmarksgade 8,
Struer . Tlf. 65

Chokoladeforretningen

Søndergade 6 . Struer . Tlf. 871
Alt i chokolader, konfekture, dessertis og gaveæsker

FLORA - Søndergade 6

overf. Kino . Tlf. Struer 502
Aarstidens frugt og grønt
blomster, buketter, krans

De Styrkes Bedst

med ægte Struer grovbrød
Undvær det ikke. Fås overalt
Struer Brødfabrik . Tlf. 309

Vin- og tobakforretningen

Østergade 2 . Tlf. Struer 843
Vin - spirituosa - tobak
cigarer - cigarillos

Holstebro

Jacob Knudsen

Kolonial - Vine - Tobakker
Konserves - Chokolade - Frugt
Allegade 5 . Tlf. Holstebro 609

Banegaardskiosken Holstebro

v. Tage Skjød Pedersen
Dagblade - Ugeblade - Bøger
Holstebro . Telefon 948

Købmand Evald Husted

Stationsvej 20 . Tlf. Holstebro 470
1. kl.s konial - konserves - kaffe
tobakker - vine og spirituosa

Holstebro

Bageriet Vesterbro

Vesterbrogade 19
Tlf. Holstebro 45
Prøv vort lækre, friske brød

FLORA

Skolegade 30 . Tlf. Holstebro 568
Frukt - grønt og blomster
Altid friske varer

Skive

Frode Hansen

v/ B. Ehlert Nielsen
Stort Udvalg i Damekonfektion
Rimelige Priser. Konto oprettes
Thinggade 21 . Tlf. Skive 1574

Thyge Clausens eftf.

v/ Astrid Kristensen
Kolonial - konserves - kaffe
Tobak - vine - spirituosa
Odgårdsvej 40 - Tlf. Skive 1212

Legetøjsforretningen

Vestergade . Aalestrup . Tlf. 229
Stort udvalg i legetøj
for piger og drenge

Mejeriet Engholm

Nykøbing Mors . Tlf. 537
Kun 1. kl.s mejeriprodukter

Aktieselskabet

Fælles Tømmerlageret

Vennersgade . Nykøbing Mors
Telf. 625 og 626

Sønderjylland

Vi bor på **Hotel »Norden«**

A. Brøndt - Tlf. 2 40 30
1. kl.s madsted. Gode værelser
Haderslev . Storegade 55

Velklædt på konto —
hos **BOLETTE**

Storegade 9 . Haderslev. Tlf. 2 3533
Dame-, herre- og børnekonfektion
sengeudstyr og hvidevarer

Stenbrud- og Skærve- fabrik Nørre Smedeby

Vilsbæk pr. Kliplev
Tlf. Kliplev 87716



Dagbogen . . .

ASNÆS d. 7. maj. En bil kørte ved 8,30-tiden ud foran toget til Nykøbing på overskæringen i Asnæs. Bilen blev ramt af toget og trykket sammen. Føreren af bilen lå fastklemt i bunden af denne, men det synes som han selv var sluppet godt fra uheldet.

HADSUND d. 9. maj. Ved 10-tiden blev en lastbil påkørt af toget fra Ålborg på en overskæring kort før Hadsund. Bilen kom op at hænge på bufferne, hvor den endnu hængte, da toget standsede. Falck måtte tilkaldes for at hejse den ned fra toget. Føreren af bilen var sluppet med hjernerystelse og snitsår.

BODILSKER d. 24. maj. Ved 15,30-tiden blev en personbil påkørt af skinnebussen fra Rønne på overskæringen ved Stenseby. Føreren af bilen fik denne drejet i togets køreretning, men bilen kom i klemme mellem toget og blinklysmasten, der væltede. Der skete kun materiel skade.

KØGE d. 25. maj. Ringstedbanens motorvogn påkørte ved 17-tiden en cyklende dreng på Emilievej overskæringen i Køge. Cyklen knustes under toget, medens drengen blev slynget væk fra skinnerne, men havde pådraget sig alvorlige kvæstelser.

NEXØ d. 25. maj. Da skinnebussen i eftermiddag kørte ind på Rønne N., gik

der et skud gennem forruden på denne. Ingen blev dog ramt, og det er ikke lykkedes at finde ud af, hvor skuddet kom fra.

VORDINGBORG d. 29. maj. Skinnebus-toget med 86 børn på udflugt kørte ved 10-tiden mod en tungt læsset lastbil på overskæringen ved Færggårdsvej. Den forreste skinnebus blev afsporet og kom til at stå på tværs af vejen. Forruden knustes, men ingen kom til skade. Bilen fik knust forpartiet.

HAVNDAL d. 30. maj. Selv om flere modgående biler var stoppet op foran overskæringen ved Havndal, kørte en personbil ved 10-tiden ud foran toget fra Hadsund, hvorved den knustes totalt, og føreren af den dræbtes på stedet. Skinnebussen afsporede og hoppede hen ad svellerne for til sidst at standse på vej ned ad dæmningen. De 20 rejsende blev kastet noget rundt, men kun nogle få af dem fik lettere skrammer og chock.

LOLLANDBANEN har truffet aftale med DSB om, at der i den tid, hvor der er stoppet for salg af week-end-billetter, kan sælges billigbilletter, men kun til København.

Amtsrådet har nu givet tilsagn om at betale 300.000 kr. af banens moderniseringsplaner til ialt ca. 6 mill. kr.

JUELSMINDEBANENS interesserede kommuner har nu vedtaget at danne et fælleskommunalt interessentselskab, der vil søge koncession på rutebiltrafikken, der skal afløse banen, når denne standses. Kommunerne vil ikke selv drive rutebiltrafikken, men lade denne udføre af allerede eksisterende bilruter. I så fald må der søges dispensation fra loven, da det ikke er tilladt at overdrage en tildelt koncession, hverken ved salg, bortforpagtning eller udlejning.

VANDELBANEN I LIKV. har solgt banestrækningen fra Vejle Nord til bygrænsen ved Trædballe til Vejle kommune. Skinnerne er solgt dels til Høng-Tolløsebanen og resten til Petersen & Albeck.

Vagn Rasmussen & Co.

Reventlowsvej 31

KASKETFABRIK

Spec. Uniformskasketter

Telf. Odense 12.395

Rasm. Holbeck & søn



Telf. Odense 24 - 99 (5 lin.)

MODEL JERNBANE

Tunnelbygning

Da et modelbaneanlæg udført på en fuldkommen plan flade virker trist og kedelig, er det alle modelbyggeres ønske at udstyre anlægget med terrain i forskellige variationer, såsom bjerge, kløfter, mindre bakker o.s.v.

I dette nummer af bladet vil vi dog ikke bringe anvisning på en sådan landskabs-

opbygning, men nærmere forklare fremgangsmåden ved tunnelopbygning og planlægningen af anlægget, idet man står sig ved at have udarbejdet en plan for tilrettelægningen og anbringelsen af de forskellige komponenter og ved at have fremstillet ting som f. eks. forskellige tunnelelementer, før selve terrainopbygningen påbegyndes.

*Skønhed, som De ikke aner,
findes langs
private baner*

H. R. Norup
cand. pharm.

Torvegade 6. Tlf. **Randers 203**
Parfumeri og Materialhandel

»Mika« Herre- og Damefrisørsalon
Tlf. **Randers 1445**. Frederiksplads

1. Kl.s individuel Haarpleje for
Damer og Herrer. Sidste nye Fri-
surer og Permanenter.

EL N. K. KORNTVED



aut. El-Installatør
Lys - Kraft - Varme
Udfører Arbejde for DSB
Durup . Telf. 84

Odense

L. Knudsens efft.

Nedergade 16 . Tlf. Odense 2195
fh. Albani Torv, kælderens

Udvalg i urtepotter og legetøj

MOBI knallert service

Nyborgvej 58 . Tlf. Odense 2479

Nye og brugte cykler
1. kl.s reparationsværksted

Sv. Aa. Isaksen

møbelpolstrer-sadelmager
Nørregade 59. Tlf. Odense 297
Ombetækning
moderne møbelstoffer

Bladcentralen

Rødegaardsvej 46
Tlf. Odense 10883
Aviser - Ugeblade - Kioskartikler
Tjipstjeneste

Købmand Faurschou

Albanigade 22
Tlf. Odense 1780
Kaffe - Konserver - Kolonial
Vine - Tobakker

Evan's konditori

Ryttergade 6 . Tlf. Odense 8133
Prøv mit brød —
og bliv tilfreds!

SALON WIKIE

Jytte Andersen
Drosselvej 9 . Odense
Tlf. 2189

OLYMPIA sålen

Sdr. Boulevard 182 . Odense
Knud Nielsen (ny indeh.)
Rågummi-, GREYHOUND-,
lædersåler

Forsatsvinduer - Isolering

Spar brændsel - forlang tilbud
Tømrm. Juel Nielsen
Rødegaardsvej 100
Tlf. Odense 16.548

AUTO-maleren

Hans Nielsen
Bogensevej 92 . Næsby
Tlf. Odense 10.263

KARMA

Nedergade 43 . tlf. Odense 15748
Arbejdstøj service - kitteludlejning
smede- og markintøj kemisk renses
kr. 2,50 pr. sæt

Odense

Renseriet »Perfect«

Pjentedamsgade 7a . Tlf. Odense 11370
1. kl.s rensning og farvning
reparationer
Agnete Petersen

Jean Findlings lotterikollektion

Landbrugs- og Varelotteriet
Kongensg. 7. Tlf. Odense 1893

Købm. fru E. Rasmussen

Dannebrogsgade 33. Tlf. Odense 1033
Alt i 1. kl.s kolonial
Stort udvalg i spirituosa og
tobaksvarer

Tricotage - sengetøj - manufaktur

Sangils efft.

v/ Poul Hansen
Vesterbro 46 . Tlf. Odense 8485

Thoms låseservice

spec. autolåse. - Oplukning -
reparation - dag og nat
Næsbyvej 114
Tlf. Odense 8394

H. Rasmussen

Godfredsvej 28 - Bolbro - Tlf. 16245
1. kl.s håndskomageri
spec. slidstærke såler

Teivangs Conditori

Falen 9 . Odense . Tlf. 8141
Altid lækkert brød og kager
Åben hver søndag

Østergaard

Tolderlundsvej 68
Tlf. Odense 3313
1. Kl.s Kolonial
Tobak - Vine - Spirituosa
Spec.: Fine Blandinger i Kaffe

Folmer Pindel

sagfører cand. jur.
Vestergade 30. Tlf. Odense 2610

Til hverdag og fest —
er H. J. Pedersens brød bedst

Bageri & konditori

Dronningensgade 32 . Tlf. 8171

E. H. Dæncher

bageri & konditori
Overgade 15 . Tlf. Odense 915
Kun 1. kl.s varer anvendes

Axel Christiansen

Allegade 78. Tlf. Odense 16699
Syning og pålægning af tæpper
Møbelpolstring udføres

Odense

Frits Jørgensen

skræder atelier
Munkebjergvej 75
Tlf. 130305
Skræderi og målkonfektion

B. Hartmann Nielsen

murermester
Østergårds Alle 59, Fr. Bøge
Tlf. Odense 16730
Nyt - reparationer
omforandringer

Fabriken REDUX



Østerbro 20
Odense
Tlf. 328
Cykler
Knallerter

Elektro reparationsvejseriet

Topstykker, motorblokke, alumi-
nium, støbegods svejser

O. Hold,

Nedergade 30 . Tlf. 1 5989

Kaj Jensen

bageri & konditori
St. Glasvej 49 . Tlf. 3923
Udsalg: Ø. Stationsvej 40

Kølere renses og repareres

nye cellevæv isættes
25 års erfaring

Einers autokøler værksted

Adamsgade 13 - Odense - Tlf. 13.634

Käthe's smørrebrød

Gersdorffsgade 12 . Tlf. Odense 1225
De bestiller — vi bringer
Smørrebrød fra 0,50 — 1,25
Åben hver dag til kl. 21

Korslykke Karosserifabrik

Nyborgvej 330 - Tlf. 8976 - 8456
Alt karosseriarbejde, nybygning,
reparationer. — Spec. rutebiler
V. Rasmussen & B. Kildemoes

Malerarbejde

er en tillidssag —
Ring til Tlf. Dalum 666
Stenløsevej 154 . Hjallesø
PETER AGGEBOE

Erik Larsen (Krølle)

slagter
1. kl.s kød og pålæg
Vestervoldgade 38. Nyborg. Tlf. 400

På f. eks. et stykke almindeligt indpakningspapir af samme størrelse som anlæggets flade, indtegner man nu sporarealer, stationsbygninger m. v. Herefter finder man ud af, hvor evt. terrain bedst kan anbringes, således at anlægget fremtræder som en kopi af virkelig natur. Husk her, at bjerge og andre højtliggende partier bedst anbringes bagtil på anlægget, idet toggangen således bedst iagttages, når den er hævet for beskueren. Er sådanne bjerge eller blot høje bygninger anbragt forrest på anlægget, altså ved kontrolpanel eller betjeningspult, har man vanskeligt ved at overse hele anlægget og dermed trafikken!

Efter at have foretaget omflytninger og ændringer på papiret, og efter at have bedømt de deraf følgende virkninger, har vi nu et endeligt udkast til anlægget, hvis opbygning vi kommer nærmere ind på i næste nummer. Det endelige udkast adskiller sig nok væsentlig fra det, man først havde tænkt sig, idet pladsen ofte er meget stærkt begrænset, og udførelse af een ting derfor tit kun kan ske på bekostning af en anden.

Lige et par ord om tunneller! Ligesom et par tunneller fikst anbragte i harmoni med terrainet virker forskønnende og forbedrer anlæggets værdi væsentligt, kan en tunnel klodset udført og forkert anbragt virke stærkt nedbrydende på anlæggets udseende.

En tunnel må ikke være for lang, toggangen skal så vidt muligt frem i lyset. Man ser undertiden tunneller udført i lighed med et par hyppede kartoffelrækker, nemlig noget købt terrainmasse i hast udgnedet på net, udspændt på købte konkursavede kartoffelrækkeligende træskabeloner.

Åh! det er så nemt, men hvor ser det rædselsfuldt ud. Thi, det er noget ulogisk at føre en tunnel på langs gennem et ualmindeligt smalt bjerglandskab, når man »10 meter« ved siden af har det dejligste åbne terrain. Terrainet skal udgøre en naturlig helhed, med naturlige overgange fra bjerg til dal. Tunneller skal kun anbringes, hvor det er naturligt at anbringe dem.

Af pladshensyn anbefales det kun at fremstille enkeltsporede tunneller. En dobbeltsporet tunnel vil virke for overdimensioneret på et lille anlæg. En tunnel er ikke bare, som man ofte ser det, et hul i landskabet, men et bygningsværk frem-

bragt af menneskehænder, og sådan skal det også fremtræde på modelanlægget. En tunnel skal udstyres med en tunnelindgang og evt. med støttemure. Man kan købe færdigudsavede træstykker beregnet til formålet, men de har sjældent den rigtige form.

Tunnellens højde afhænger af, om man ønsker sit anlæg udstyret med luftledning. I så fald skal tunnelhøjden være 8 cm for at give plads til installering af luftledning. Denne kan bestå af en stump HO-skinne, anbragt i tunnells loft. Det øvrige luftledningsnet kan udføres i lighed med Märklins udførelse.

Fig. a er en skitse af en tunnel, hvor åbningen er 8 cm høj og 5 cm på bredeste sted. Endvidere er vist anbringelsen af to støttemure. Fig. b viser nærmere hvorledes de enkelte dele udføres af 4 mm krydsfinér. Delene limes sammen og sikres yderligere med stifter. De øvrige mål på delene retter sig naturligvis efter terrainets udførelse.

Det næste spørgsmål på programmet er nu, hvorledes skal overfladebehandlingen af »bygværket« være. Det simpleste er selvfølgelig blot at male det hele med en passende cementtone. Eller beklædning med murstenspapir, der dog er en mindre god løsning, idet dette virker noget unaturligt, da man aldrig ser sådanne bygningsværker udført i ren murværk i virkeligheden.

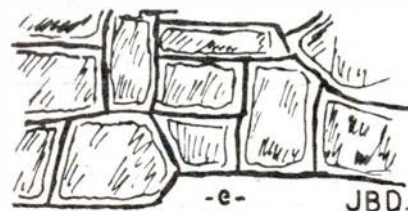
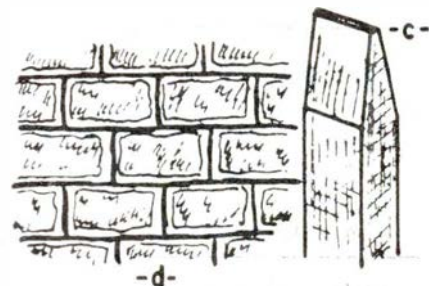
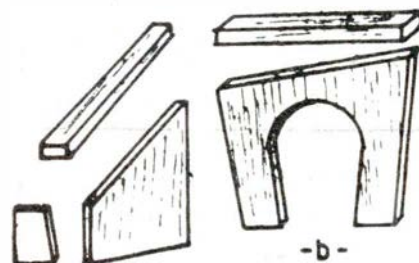
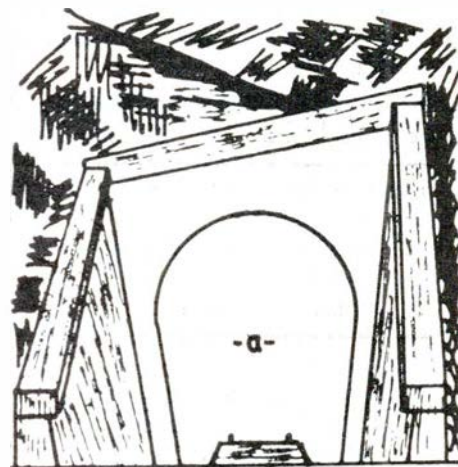
Den bedste løsning, som her nærmere skal beskrives, for at opfylde et fælles ønske fra mange modelbyggere, går ud på at fremstille en virkelig og holdbar imitation af tilhuggede sten. Man ser ofte en sådan imitation udført af limfarve pålagt med spartel, eller af gibs udrørt med limfarve. Begge dele skaller imidlertid meget let af og er samtidig meget modtagelig for stød.

Efter vor opskrift overpensles tunnells trædele først med tynd snedkerlim, derefter pålægges en dækmasse bestående af cement udrørt i fortyndet, men meget varm snedkerlim. Limen må imidlertid ikke fortyndes for meget, højst med 50 % vand. Den frembragte masse må hele tiden holdes jævnt flydende ved svag varme. Fremstil ikke for store partier af massen, den kan ikke gemmes til senere brug. Er massen først blevet kold, er den ubrugelig.

Da massen kun kan bearbejdes i varm

tilstand, må man ikke påbegynde for store arbejder ad gangen, højst arbejde med 2-3 dm². Massen påføres nu med et 3-4 mm tykt lag på tunnelmurene. Arbejd hurtigt medens alt endnu er varmt.

Nu trykker man med en lille tilsnittet træspartel (fig. c) fugerne ind i massen. Af og til må spartelen renses i varmt vand.



Tunnel bygning

Firmaet med Kvalitetsvarer

N. Rask Nielsen

Nørregade 18-20. Tlf. Aarhus 2 48 48

Stort Udvalg i Cykler - Knallerter
og Barnevogne. 1. Kl.s Værksted

Industri Hotellet

Toldbodvej 5

Tlf. **Svendborg** 196

Hyggelige Værelser

God Mad. Husk Dagrestauranten

Billige Priser paa Øl . Spi-
rituosa og Smørrebrød

Der staar Blæst om Storms Gardiner
Vi har altid et stort Udvalg i moderne
Gardinstoffer — atl i Syning, Ophæng-
ning og Montering

STORMS Gardiner

Kattesund 4 . Tlf. Horsens 2 41 59

Aalborg

Købmand Hundahl

Christiansgade 13 . Tlf. Ålborg 5150
Kolonial - konserver - tobak
1. kl.s kaffe - vine - spirituosa

1. Kl. Kolonial . Konserver . Kaffe
Stort Udvalg i Tobak - Cigarer -
Spirituosa hos

Købmand Enevoldsen

Holbergsgade 2 . Tlf. Aalborg 1610

Kolonial - Kaffe - Konserver
Vine og Tobakker

Købmand Nielsen

Korshøjvej 21
Tlf. Aalborg 5347

Mejeriudsalget

Jomfru Anegade 10 . Tlf. 28857
1. kl.s mejeriprodukter
øl og sodavand

Købmand Thyme

Fyensgade 26 . Tlf. Aalborg 7950
Alt i kolonial - konserver
vine - spirituosa - tobaksvarer

Det danske Gødningskompagni %

Ålborg afdeling
Telf. 22 & 1215

Ole Mørch

raadgivende ingeniørfirma
Vesteraa 12-14 tlf. 26-27-8080
Varmeanlæg - varmeregnskab
bærende konstruktioner
vej- og kloakanlæg

Poul E. Kristensen

Bageriet . Sankelmarksgade 6
Aalborg . Tlf. 34416
Altid frisk og lækkert brød

Andreas Christensen A/S

Urbansgade 19 . Aalborg . Tlf. 32470
Pianoer - flygler - pianetter
reparation - stemning

NIZZA blomsterforretning

Danmarksgade 35. Aalborg. Tlf. 24963
Blomster - buketter - krans
Bent Andresen

Frugtforretningen

Kastetvej 49 . Aalborg . Tlf. 35635
Alt i årstidens frugt
grønt og sydfrugter

Aalborg

N. Jørgen Johansen

Thuresensvej 2 . Aalborg . Tlf. 29546
Kolonial - konserver - kaffe
tobakker - spirituosa

Mejeriudsalget

Fyensgade 28 - Aalborg - Tlf. 28562
Alt i 1. kl.s mejeriprodukter
samt frisk, lækkert brød

Hjørring

I. F. Petersens boghandel

v/ O. Olesen
Stokbrogade 2 . Hjørring
Telf. 52

BOSCH specialværksted

Ø. Alle 16 . Tlf. Hjørring 1645
Alt autoel. arbejde udføres
1. kl.s fagmæssigt arbejde

Carl V. Petersens eftf.

VIGGO HANSEN
Blikkenslager - vand- og gasm.
centralvarme - sanitet
Nørregade 9 . Tlf. Hjørring 178

POLYFOTO

Østergade 38 - Tlf. Hjørring 360
Alt i portræt- . studie-
og børnefotografering

PAX trikotage

Østergade 33 . Tlf. Hjørring 1927
Stort udvalg i strømper
og trikotage



Prydgenstande til hjemmet
Alle arter håndtrukne børster

Peer Morild

snedker- og tømrermester
Skagensvej 6 . Hjørring . Tlf. 1008
Alt snedker og tømrerarb. udf.
Tilbud og overslag gives

Bagermester Djernis

Skolegade 7 . Hjørring . Tlf. 538
Hver dag frisk og lækkert brød
Spec.: hjemmelavet is

Brønderslev

Frits Halvorsen

Entreprenør
Betonvarefabrik
Bredgade 109 . Tlf. 425
Brønderslev

Th. Nørgaard

Tømrer- og Snedkermester
Langelandsgade 3
Tlf. Brønderslev 644
Alt Tømrer- og Snedkerarbejde
udføres
Tilbud og Overslag gives
Udfører Arbejder for D.S.B.

Farvehandler Stege

Bredgade 16
Tlf. Brønderslev 110
Tapeter - Farver - Lakker
og Maling
Rullegardiner og Persienner

Slagtermester Dalsgaard

Nygade 4 . Tlf. Brønderslev 385
Kun 1. kl.s kød og
hjemmelavet pålæg

Brønderslev karosseriværksted

Elis Flyvberg
Solvej 27. Brønderslev. Tlf. 603
Nybygning - omforandring
reparation

Brønderslev kro

Tlf. Brønderslev 369
Et godt madsted
Prøv vor spec. kroanretning

Hobro

Kolonialforretningen

Skovvej 11 . Tlf. Hobro 173
Kolonial - tobaksvarer - vine
Husk P. P. kaffe

DEN GYLDNE STØVLE

Adelgade 47 . Tlf. Hobro 320
Husk vore tjenestemandssko
brune og sorte kr. 29,85

O. Brandborg Larsen

bygningssnedker-maskinsnedkerf
Tlf. Brønderslev 832 - Tylstrup 32
Tilbud og overslag gives

Chokoladeforretningen

Danmarksgade 54
Telf. Frederikshavn 1517
Chokolade og konfekture

— STØT vore
ANNONCØRER

Ved arbejdet må man ikke ridse fugerne ind i materialet, kun trykke. Jo hårdere man trykker med spartelen, desto tydeligere bliver præget af stenene. Fig. d viser hvorledes man imiterer regelmæssigt formede sten. Fig. e rått tilhuggede sten.

Med lidt øvelse er man i stand til at fremstille mure med enestående reliefvirkning, som yderligere fremhæves af lysets spil. Samtidig giver den cementblandede lim, den helt rigtige gråbrune stenfarve.

J. B. Dyrkilde.

FOTO hobby

Billedoptagelse.

Efter at det væsentligste er sagt om kamera og optagelsesmateriale, (i forrige artikel) skal vi nu tale lidt om selve optagelsen. Det hele er så nemt og ligetil; hvis blot man husker nogle få vigtige punkter, må det simpelthen lykkes.

Først og fremmest må man holde apparatet roligt og lige under optagelsen, dels for at billedet ikke skal blive rystet, og dels for at det kommer til at så lige. Forsynder man sig med denne sidstnævnte regel, hævner det sig, navnlig ved arkitekturoptagelser.

Ved de første optagelser er det heldigt at gå frem med stor grundighed for ikke at glemme noget og ikke at gøre noget forkert, men man vil meget hurtigt lære de få bevægelser så grundigt, at man udfører dem rent mekanisk og er klar til optagelse på få sekunder. Men det var til at begynde med:

1. Bedøm motivet — bestem Dem for optagelsen.
2. Luk apparatet op.
3. Indstil afstanden.
4. Lyset bedømmes eller måles.
5. Blænden indstilles.
6. Lukkeren indstilles (og spændes).
7. Optagelsen.
8. Efter en næroptagelse føres indstillingen tilbage til uendelig.
9. Filmen dejes straks frem.
10. Luk apparatet.

Afstandsindstillingen

kan godt volde begynderen lidt hovedbrud, hvis der er tale om et lysstærkt kamera. Men f. eks. med en Agfa-Box eller en Billy-Clack er det yderst ligetil, fordi et apparat med lyssvag optik som 1 : 11 eller 1 : 88 har større dybdeskarphed, og

det er derfor ikke nødvendigt at indstille afstanden så nøjagtigt; ved indstilling på uendelig gengives forgrunden og baggrunden lige skarpt. Kun ved næroptagelser er det nødvendigt at bruge nærindstillingen. Man kan evt. bruge en forsatslinse, ved dennes hjælp kan man tage store portrætter. Da de skarpe zones områder stadig forringes, jo mere lysstærkt objektivet er, må man ved sådanne objekter indstille de forskellige afstande nøjagtigt.

Hvis lysforholdene ikke er så dårlige, at man tvinges til at bruge fuld blændeåbning, er det heldigt at blænde af, for derigennem at give skarpheden en større udstrækning.

Indstilling af lukkeren,

er lige så vigtig som valget af blænden eller afstandsindstillingen. Også her byder Agfa Box den nemmeste løsning på problemet, — den har kun een øjeblikshastighed og een indstilling på tid. Med de almindelige automatlukkere, hvor hastigheden reguleres af et fjederværk, der søger for, at lukkeren arbejder ens ved enhver temperatur, kan man foruden på tid; indstille på 1/25, 1/50 og 1/100 sek., medens compurlukkeren byder på et utal af indstillingsmuligheder. Ved ting, der bevæger sig, er det af vigtighed, at kunne eksponere så hurtigt som muligt, medens man på den anden side ofte ikke kan undvære de lange eksponeringstider under dårlige lysforhold. Optagelser på fri hånd bør såvidt muligt ikke eksponeres længere end 1/25 sek., da optagelserne ellers let bliver »rystet« — d.v.s. billedet får dobbelt konturer og virker uskarpt. Ved længere eksponeringstider tilrådes det derfor at stille apparatet på et fast underlag eller at skruet det på et stativ. Bruger man desuden en

trådudløser, for at lukkeren udløses så blødt som muligt, så vil det være helt udelukket, at apparatet ryster i det øjeblik, der fotograferes.

Modlysoptagelser. — Her må man passe på, at solstrålerne ikke falder direkte ind i objektivet, da der i så fald kan opstå blænde- og linsespejlinger. Om fornuddet må man derfor skygge for objektivet, eller hvad der er endnu bedre, vælge stedet hvorfra man fotograferer således, at blade, grene el. lign. dækker for solen, så denne ikke skinner direkte på linsen.

Eksponering.

Rigtig eksponering er forudsætningen for et godt resultat af optagelsen. De fineste billeder får man kun ved rigtig eksponering. Med f. eks. Agfa filmene opnår man en stor lettelse, gennem det store belysningspillerum disse negativmaterialer har. Belysningspillerummet tillader ret betydelige afvigelser fra den ideelle eksponeringstid, således at man, selv om man begår større eksponeringsfejl, alligevel kan få brugbare billeder. Hvis man ikke kan blive helt klar over den rigtige eksponeringstid, er det bedre at overbelyse lidt end at undereksponere, selv det bedste kopierings og forstørrelsespapir formår ikke at give et billede de detaljer, der mangler på en underbelyst film. H.



Glyngøre

Trafikkontrolør E. J. Jørgensen, Nyborg, er forfremmet til stationsforstander ved Glyngøre st., hvor stfst. L. Rieck har søgt afsked på gr. af alder (67 år).

Hampen

Trafikekspedient S. Knudsen, Marslev, er forfremmet til stationsmst. ved Hampen st., hvor stmst. J. J. Aagaard har søgt afsked på gr. af svagelighed (63 år).

DSB restauranten

Næstved

C. Carøe Ravn (ny indeh.)
Byens bedste kaffe
Telf. 402

Odense Rutebilstations KIOSKER

TELF. 16 740
Alfred Jensen

Is - Frugt - Chokolade

Banegaardskiosken
Vejle H.

O. K. Jakobsen

Fredericia

Nygaards Vaskeri

Dalegade 64 . Tlf. Fredericia 610
Vaad Vask - Tør Vask
Rullevask og Færdigvask
1. Kl.s Behandling af Tøjet
Alle Gulvtæpper renses til
billige Priser

Hentes og bringes i By og Opland

P. Svendlund Rasmussen

Tandtekniker

Gothersgade 23 . Tlf. Fredericia 2654
Konsultation 9—17. Lørdag 9—12
samt efter Aftale

Tandlæge Hedeager Sørensen

Vesterbrogade 31 . v/ Banegaarden
Fredericia . Telf. 2666
Konsult. 10-16. Lørd. eft. aftale

Sundegades bageri

v/ Erik Jensen (ny indeh.)
Sundegade 15
Telf. Fredericia 226
Altid friskt og lækkert brød

Vin- og tobaksforretningen

Stort udvalg i tobak - cigarer -
cigaretter - vine og spirituosa
Danmarksgade 39 . Tlf. Fredericia 465

Axeltorvs apotek

Jyllandsgade 24
Fredericia . Tlf. 289 - 2289

Købmand Refstrup

Jyllandsgade 66 . Fredericia
Kolonial - kaffe - vine
og spirituosa. — Tlf. 560

Vejele

Poulsen & Hansen

v/ Chr. Hansen & Søn
Murermestre
Udfører Arbejder for D.S.B.

Vejele . Ørstedsgade 44 . Tlf. 269

Aktieselskabet

Bagermestrenes Rugbrødsfabrik

Leerbæk Mølle . Vejele

Akkumulatordepotet

WOTAN

Udfører Arbejder for D.S.B.
Vejele . Skovgade 14 . Tlf. 1468

Vejele

Th. Weissenborn & søn

Smede- & Maskinværksted
Gas . Vand . Sanitet . Varme
Oliefyfyr

Vejele . Volmersgade 5 . Tlf. 2075

Svend Bach

Alt i Kolonial - Konserves
Lynfrosne varer
Kaffe er egen blanding
Tobakker- vine og spirituosa
Porcelæn, glas og bestik udlejes

Søndermarksvej 62 . Telf. Vejele 433

O. Kessler

Glarimester
Alt i Glarimesterarbejde udføres
Tilbud og Overslag gives
Sønderbro 2 . Tlf. Vejele 2112

Shell Service

Nørretorv 9 . Tlf. Vejele 2900
Benzin - Olie - Vask og Smørring
Fagmæssig behandling
af Vognene

Exam. tandtekniker

Esther Ruckman
Vissinggade 14 . Vejele
Telf. 3209
Søgaard Nielsens eftf.

Fru købmand Hansen

Skyttehusgade 36. Vejele. Tlf. 464
Kolonial - tobakker - vine
spec. ekstrafin kaffe

Købmand Poul H. Jensen

Nørrebrogade 14. Vejele. Tlf. 1238
1. kl.s kolonial - konserves
tobakker - spirituosa - fin kaffe

Horsens

Smedegades Viktualieforretning

Smedegade 98 . Tlf. Horsens 1583
Delikatesser . Viktualier og
hjemmelavet Paalæg
Lækkert Smørrebrød bringes

Merkantil Tryk

Houmannsgade 41
Tlf. Horsens 2 10 32
Tryksager af enhver art
Forlang tilbud

Elektro Mekano

Sønderbrogade 12. Tlf. Horsens 22192
Reparationer af autodynamoer
og autostartere
Omviklingsarbejde

Horsens

Johan Christiansen

v/ H. Chr. Smidt
Sønderbrogade 13. Tlf. Horsens 22433
Alt i 1. kl.s kolonialvarer

Paul Karlsen

Tandlæge

Søndergade 18-20
Tlf. Horsens 2 25 25

Carolinelunds kiosk

Amaliegade 24. Horsens. Tlf. 25636
Aviser - dag- og ugeblade
papir - telegrammer udbringes

Fodklinikken

Agnete Parup, aut. fodplejerske
Kippervig 4. Horsens. Tlf. 25823
Konsult.: 9-16,30, lørdag 9-13

Salon ANY

er Deres garanti for eksklusiv
behandling indenfor moderne
haarpleje
Søndergade 49. Horsens. Tlf. 23840

Kolding

BECK's farvehandel

Låsbygade 1 . Tlf. Kolding 210
Moderne tapeter - lak - farver
plastic - voksduge - rullegardiner

Henning Jensen

tandlæge
Jernbanegade 32
Tlf. Kolding 4305

Møbelforretningen

Søndergade 23 . Tlf. Kolding 1019
Stort udvalg i moderne møbler
1. kl.s værksted for reparation
og ombetrækning
Konto oprettes

F. SLOTH

DSB Vognmand
Kolding. Tlf. 51

Joh. Hansens Eftf.



A Simonsen
Aut. Elektroinstallatør
Lys - Kraft - Varme
Udf. Arbejder for DSB
Storegade 15 . Tlf. 45
Brande

Jejsing

Trafikekspedient H. Hinrichsen, Over-Jerstal, er forfremmet til stmst. ved Jejsing st., hvor stmst. N. A. Simonsen har søgt afsked på gr. af svagelighed (63 år).

Dødsfald

Togfører J. Plauborg, fh. Frederikssund, 87 år.

Lokofører O. C. Frandsen, fh. Århus, 85 år.

Overportør A. P. Larsen, fh. Gb., 83 år.

Trafikassistent J. Wittrock, fh. cvk. Århus, 83 år.

Overportør K. Knudsen, fh. Odense, 81 år.

Lokofører A. M. Hansen, fh. Fredericia, 81 år.

Lokofører J. J. Nielsen, fh. mdt. Gb., 80 år.

Lokofører M. F. A. Hansen, fh. Næstved, 74 år.

Stationsbetjent A. C. Andersen, fh. Tølløse, 77 år.

Stationsforstander N. F. S. Kramhøft, fh. Svebølle, 73 år.

Rangerformand H. E. Riskov, fh. Kh., 72 år.

Overportør J. P. Larsen, fh. Gb., 72 år.
Banevogter M. J. Uldall, fh. Vojens, 67 år.

Stationsmester K. O. Mikkelsen, Skalbjergh, 65 år.

Overportør A. C. Mathiassen, Fredericia, 62 år.

Stationsforstander C. Roholt, Strømmen, 59 år.

Lokofører A. M. Fuglsang, mdt. Gb., 61 år.

Lokofører M. Carstensen, Nyborg, 61 år.

Overtrafikassistent K. E. Olesen, Nykøbing Mors, 56 år.

Signalformand K. G. Pedersen, Brande, 43 år.

Magasinpasser H. I. Nielsen, cvk. Århus, 35 år.

BOG-anmeldelser

Experter bag ny færdselsbog

Det er vist første gang, der står to så uomtvistelige experter bag en færdselsbog. Det drejer sig om *politiinspektør E. Groes-Petersen* og *politikommissær P. C. Meldgaard Larsen*, der for nylig på *Forlaget Fremad* har udsendt en lille fiks bog, »Køreproven«, som på en nem og overskuelig måde fører enhver, der står overfor erhvervelse af førerbevis til bil, motorcykle eller scooter, ind i det krævende stof. Et væld af instruktive færdselskitser tager næsten enhver tænkelig færdselsituation op til belysning; et klart og lettilgængeligt afsnit giver indblik i færdselens mysterier, og om selve motorernes indretning fortæller et andet interessant afsnit. Færdsels-skilfortegnelse og sageregister gør bogen nyttig ikke blot for dem, der ønsker at sikre sig et førerbevis men for alle trafikanter på hjul overhovedet. Således vil knallertkørere, der jo ikke behøver kørekort, kunne have stor glæde og nytte af bogens klare anvisninger på, hvordan man bedst og sikrest klarer sig i den stadig mere omsiggribende trafik på vore gader og veje.

»Køreproven« har et moderne format, lige til at stikke i lommen, og koster trods det smukke udstyr kun kr. 7,35.

P. B. Whitehouse: Narrow Gauge album.

Jan Allan, Hampton Court, Surrey.

Ca. kr. 25,00.

Denne bog på 144 sider og med 128 fremragende fotografier dækker så at sige alt hvad der findes af smalsporede jernbaner, et virkeligt interessant kapitel i europæisk jernbanehistorie. Smalsporede baner har vi jo aldrig haft særligt meget af her i landet, i en hast husker jeg Skagens-banen, der for længst er blevet normalsporet, Kolding Sydbaner, der er nedlagt, en række »småbaner« eller »amtsbaner« i Sønderjylland, alle nu nedlagte, en enkelt udvidet til normalspor og senere nedlagt, og den eneste i dag eksisterende, nemlig »Bornholms Jernbane«.

Det er ulejligheden værd at stifte be-

kendskab med denne bog, for modsat den opfattelse jeg griber mig selv i gang på gang at være i besiddelse af — og som sikkert de fleste har det — er smalsporede jernbaner ikke altid bare et hyggeligt lille stykke legetøj, som vi jernbaneinteresserede nærmest medlidende trækker på smilebåndet af. Smalsporede baner kan glimrende være et stort foretagende, og her er England mere end noget andet land foregangslandet. *jas.*

FORENINGS-meddelelser



DSB skakklub, Århus

Klubben, der i år har bestået i 15 år, blev mester i Dansk jernbaneidrætsforbunds seks mands holdkampe. Klubben har i øjeblikket 74 medlemmer, men man håber at komme op på 100 medlemmer.

Danske jernbaners afholdsselskab

Selskabet har holdt årsmøde i Århus, hvor dets formand gennem mange år, togfører M. K. Thomsen, Fredericia, frabad sig genvalg. Til formand valgtes derefter trafikassistent K. Zederkoff, Struer.

Padborg jernbaneorkester

har holdt faneindvielse. Højtideligheden fandt sted på banegården, hvor orkestret, der nu er på 25 mand, musicerede. Lokofører Arne Møller førte fanen frem, og de traditionelle tre som blev slået i. Derefter foretoges en march gennem byen, med den nye tambourmajor, rangermester A. C. Hansen i spidsen.

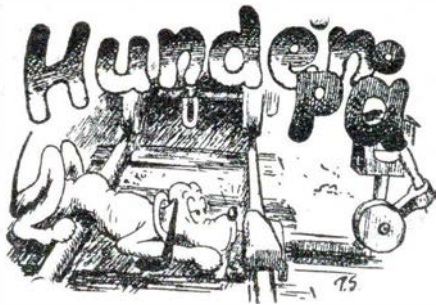
Fredericia Jernbane Orkester

har holdt generalforsamling. Af fmds. beretning fremgik det at orkestret tæller 33 aktive medlemmer og foreningen har 307 passive medlemmer. Der var kommet indbydelse fra Knittelfeld orkestret i Østrig til at besøge dette, og man vil forsøge at arrangere dette en gang næste år.

 **Korset Specialisten**
Dagmar Schultz Petersen
KAWO Korsetter
Ryesgade 28 . Telf. Aarhus 2 40 26

Bellis
blomster og krans
Vestergade 2 . Tlf. Nyborg 408

 **RADIO**
Frederiksgade 45
Tlf. Aarhus 3 39 45
Stort Udvalg i **Radio - Pladespillere**
Fjernsyn og Grammofonplader
1. Kl's Reparationsværksted
Rimelige Betalingsvilkår



Fra Nyhavn

— Har du set et Seve-øje — det er blå som selveste svenska flaget?

— Mon det egentlig ikke er sådan noget, kunstmalerne kalder slagskygge?

Sensation fra bjælkehallen

En stærk bedaget høvding i Vikingesund fik engang i fordums dage sine hovedhår optalt — til nul, hvorhos han omgående anlagde en prangende paryk.

Nu — så længe efter oplyser Berl. Tid. — inspireret af en runeråder fra Kjøge — at han i virkeligheden havde anskaffet sig hele to, nemlig også en udgave, der var korthåret og studset i nakken, hvilken blev båret, når han ville demonstrere, at nu havde han været hos klipperen.

Hvor de dog kan hitte på

Ifølge dagspressen har en mand i Glostrup slået en dame på parkeringspladsen.

Efter gammel skik og overlevering er det jo imidlertid det rette sted at slå, — ufarligt og som regel resultatrigt, så det eneste nye er altså blot navnet.

Sandt at sige

— Jo! — han er slagfærdig, den Aksel Larsen!

— Ja! — med de 4 mand, han har nu, er han færdig med at slå!

Love er ærligt —

Mor på 100 kg formaner sin lille søn: »Nu kan du understå dig i at falde ud ad vinduet, — så skal jeg rigtignok komme efter dig!«

A propos —

— Hvor bliver dog dit ridderkors egentlig af!?

— Ja, — forstå det, hvem som kan, — jeg ved dog ikke af, at jeg nogensinde har gjort nogen noget-

Ældre dame faldt på perronen

»Ak ja,« sagde hun, »i min alder falder man så let — og så tungt!«

Ak, den inflation!

Hun var bleven nøjsom, — og tog en fattig men hæderlig millionær.

Ikke nok med det.

En af de travle påskedage stod en purk på syv-otte år på perronen på Roskilde st. og betragtede to sammenkoblede loko, og der udsandt sig følgende samtale med lokopersonalet:

— Det er en stor maskine, siger drengen.

— Ja såmænd, vil du købe den?

— Ja, tak, for een øre.

— Lad gå, det er din. Den lille fyr grinte smøres og gik hen til den anden maskine, hvor han fortalte, at han lige havde købt den forreste maskine for en øre, så nu måtte de klare den selv.

— Du kan såmænd også godt købe denne her, men den koster det dobbelte!

— Den er fin. Det bliver lige tre øre, men jeg giver fem øre, men så vil jeg også have dem bragt!

Den er for tyk!

Læreren havde lært børnene, at en bidronning daglig lægger så mange æg, at det svarer til det dobbelte af dens vægt.

Næh, børn, den er for tyk, sagde Anders Ledøje, da han fik spørgsmålet forelagt, — det må I da også kunne forstå, hvor skulle sådant et kræ kende sin egen vægt fra? — — — I må længere ud på landet med den!

Hobby's i Finland.

— Hvad laver I om sommeren?

— Ja, så fisker vi — — og morer os med de unge piger!

— Men så hele den lange vinter? — —

— Ja, så fisker vi jo inte!

Sikken et held!

Et S-tog standser ret brat, så det gælder om ikke at være alt for løsrevet fra sine omgivelser.

Dette hensyn tog en af vore hjemlige kværunter ikke til sig selv og blev derfor ret voldsomt sat ansigt til ansigt med sit eget spejlbillede i skillerummet.

Da han stod ud, henvendte han sig — selvfølgelig stærkt beklagende — til togføreren, der da også velvilligst besigtede skaden, — en proper bule, der befandt sig under stærk indflydelse af udviklingens lov.

I en så trøstende tone som muligt, sagde han, idet dørene smækkede og han rullede af: »Gudske lov, herr, at ingen af de ædlerede dele er berørt!!«

Sådant eksisterer — — faktisk.

— Hvad er det for et signal?

— Det er en faldviser!

— ? ! ?

— Den viser, hvor meget terrainet stiger!

Havetips.

Man skal ikke grave en grav for andre — — og i det hele taget ikke blande sig i andres gravearbejde. Det er jo en sund beskæftigelse, — — og ofte udenørs.

Telefonok

Af en telefonisk indberetning:

»Da toget væltede, var oberst Jensen i blokposten — —«

Meningen var imidlertid god nok, nemlig:

»Da toget meldte, var Robert Jensen i blokposten — —«.

Frisk mod, Antonius!

Nu er du snart 30, min dreng, — nu skulle du tage mod til dig og se at finde dig en kone!

— Ja, du kan sagtens snakke, far, for du fik mor, men jeg skal have en helt fremmed!

At tænke sig —

Berl. Tid. har i et afskedsinterview med den afgående stationsforstander på Nørreport fået udvirket den tilståelse, at han stadigvæk — men kun i fritiden — slår kraftspring. — Prisen blev dog ikke anført.

Husker De?

den gang man overalt kunne få »ægte oversoiske« tobakker, undtagen netop på selve hjemstedet — Fyn.

Lillebæltsbroens ibrugtagning skabte imidlertid et slemt juridisk dilemma, som imidlertid affødte, at garantierklæringen helt forsvandt fra emballagen.

Så til søs — —

For at undgå fejltagelse ved forveksling og deraf følgende fejlsejladser og desorientering på landkortet har skipperforeningen ULKEN udsendt en protest imod, at den nyåbnede vandvej ved Suez kaldes krakielerkanalen, da dette navn kun adskiller sig nogle få promiller fra en kanal i Nordeuropa.

Og så er der —

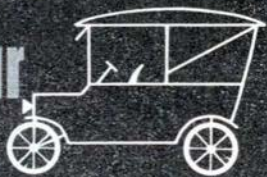
de unge mænd i vore dage, — de har så store fødder, at nogle må tage bukserne på over hovedet.





PIONER-

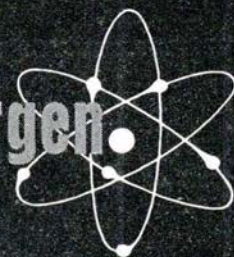
igår



idag



imorgen



SKF, som i 1907 var blandt kuglelejeindustriens pionerer, har i de 50 år, som siden er forløbet, bl. a.:

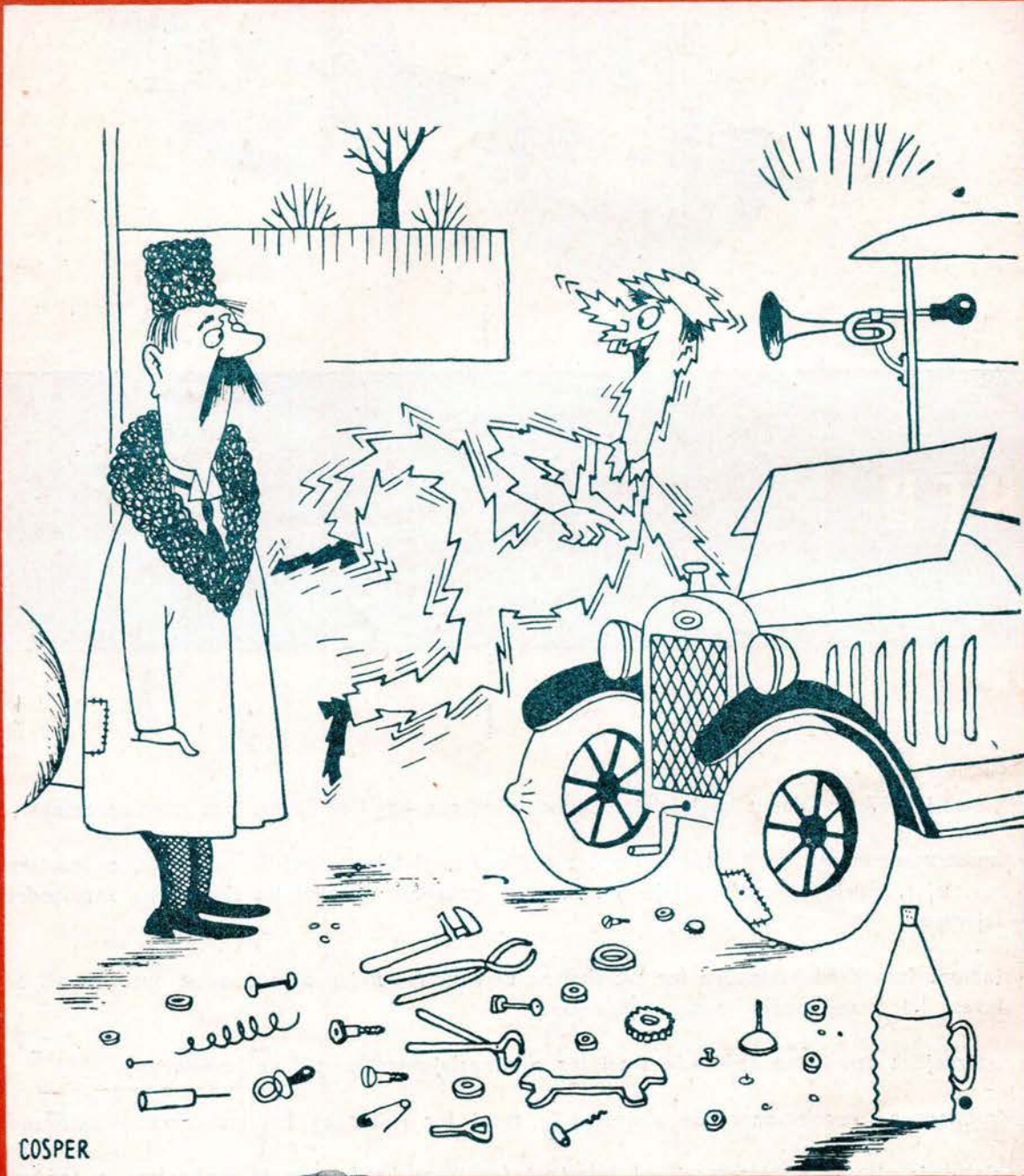
- ★ konstrueret mange værdifulde lejetyper: sfæriske kuglelejer, sfæriske rullelejer, cylindriske rullelejer, sfæriske aksialrullelejer m. fl. samt forbedret og udviklet såvel disse som andre lejetyper
- ★ indført forbedrede metoder for fabrikation af præcisionslejer og successivt overgået til at levere lejer med stadig større nøjagtighed
- ★ udarbejdet den i dag gældende teori for rulningslejernes levetid og bæreevne
- ★ fremlagt en revolutionerende almenyldig teori for ruller og kuglers udmatningstilstand
- ★ gjort sit til, at en international standard for metriske kugle- og rullelejer er opnået.

Men vi ved, at det bedste i dag ikke er godt nok i morgen. Derfor driver SKF stadig et intensivt forskningsarbejde. — Vi skal kunne løse også fremtidens leje-problemer og kunne skabe de nykonstruktioner, udviklingen kræver.

Og SKF står godt rustede: Vi har 50 års samlede erfaringer fra hele verden bag os.

SKF 50 $\frac{1907}{1957}$

WOTAN



-ladet med Energi...