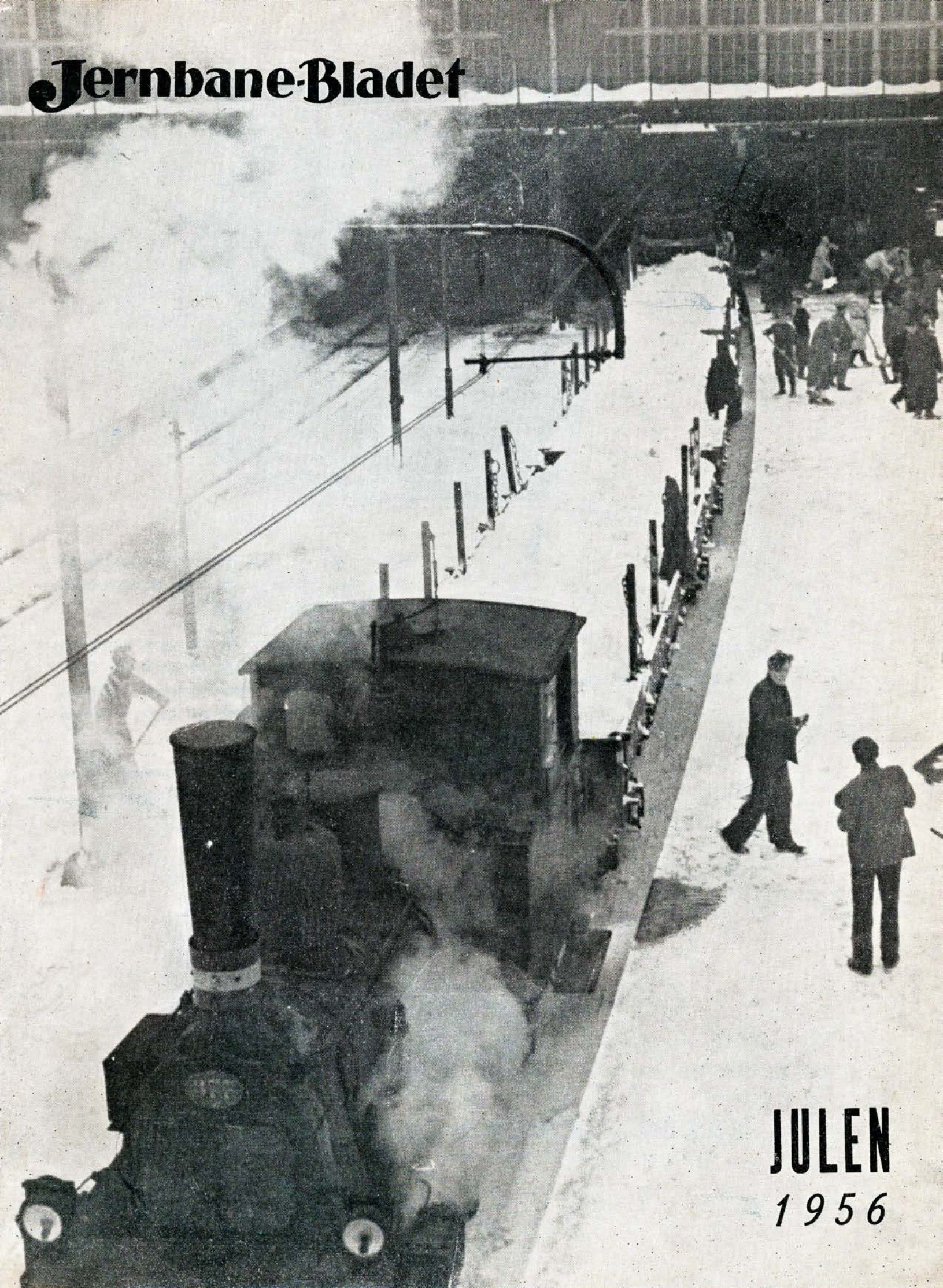


# Jernbane-Bladet



**JULEN**  
1956



  
**SIEMENS**



Hurtigere tog —  
hurtigere meldinger

Siden 1953 har Bundesbahn i Vesttyskland på adskillige strækninger udskiftet morseskriveren med SIEMENS-HELL-SKRIVER.

Meldingerne overføres nu 4 gange så hurtigt, og de modtages i en klar og læselig skrift. Overdragning sker på telefonledninger. Meldingen indløber på modtagerapparatet uanset om nogen er til stede eller ej.

Resultat: Bortfald af morseuddannelsen og en væsentlig forbedring af meldetrafikken



Fabrikat SIEMENS & HALSKE AG

**DANSK SIEMENS AKTIESELSKAB**

BLEGDAMSVEJ 124 . KØBENHAVN Ø . C. 8448 . TELEX 2313

# Jernbane-Bladet



Redaktion og ekspedition:

Stationsmester

H. E. Rybro, (ansvarhavende)

Bernhard Bangs Alle 39, København F.

Telefon Fasan 4091

Redaktionssekretær:

Togbetjent V. Jonvald - Tlf. Hvidovre 3642

Udkommer een gang om måneden.

Abonnement

6 kr. årlig.

Girokonto 600 82

Medlem af

International Tidsskriftsfederation

**MEMBER OF**  
**FORENINGEN AF DANSKE**  
**UGEBLADE, FAGBLADE OG TIDSSKRIFTER**

Bladet er tilsluttet Dansk Oplagstælling

DECEMBER 1956



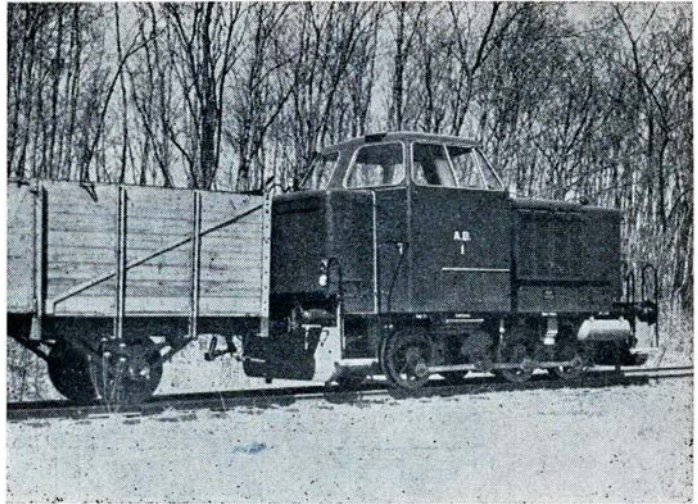
*Dette nr. indeholder:*

Det lakker mod jul .....	side 317
Aktuelle trafikproblemer II »	320
Månedens emner .....	» 322
Mens vi venter på tog... »	329
Privatbane-nyt .....	» 333
Det er ikke alle der ved. »	333
Min barndoms jernbane.. »	335
Farvel til Hørve-Værsløv jernbane .....	» 339
Månedsmagasinet .....	» 343
Hammelbanens sidste parade .....	» 345
Jernbanernes rolle i koo- rdinationen af intern trans- port og fjerntrafik I..... »	347
Intern telefonservice .....	» 349
Model jernbane..... »	355
Ud og ind..... »	361
Julekna..... »	362

# MAK

## dieselhydrauliske lokomotiver

240 HK—2000 HK



240 HK lokomotiv leveret til A/S Amagerbanen

Generalrepræsentation:

## IVAR BERTELSEN

Civilingeniør, Dr. techn.

H. C. Andersens Boulevard 20 . København V . Telf.: Byen 6045 - Byen 6085

# 'Ultimate' MASKINERNE



— der gør  
billetteringen lettere

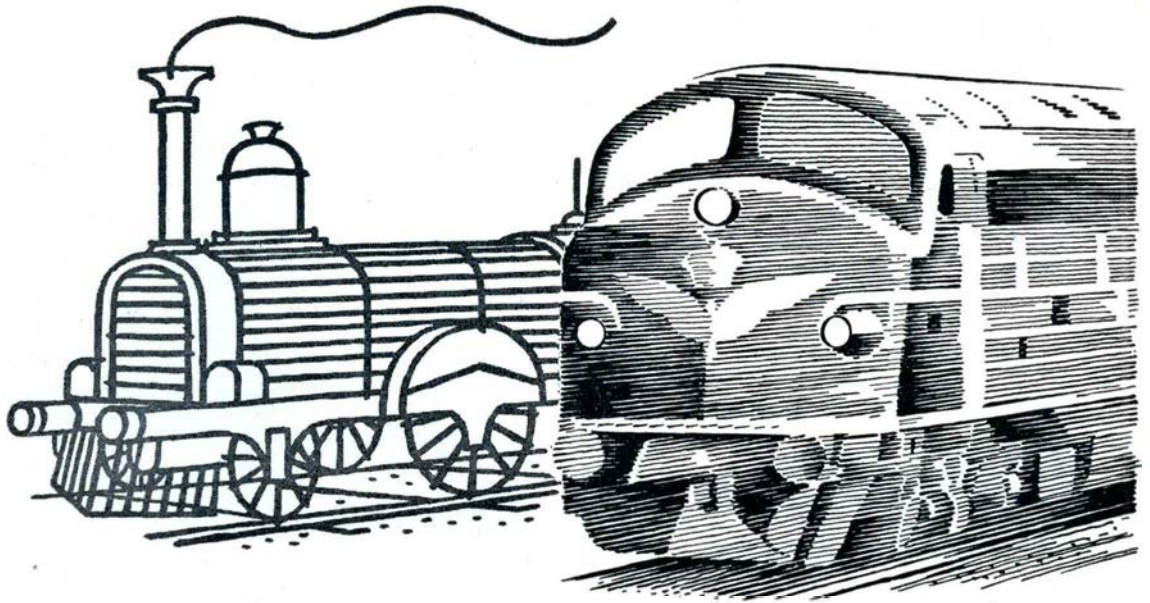
Se dem i Herning Byomnibusser

## A/S SYSTEMEX

St. Kongensgade 47 . København K . Palæ 2890\*



Udviklingen kræver fart og komfort ...



- også når det gælder barbering

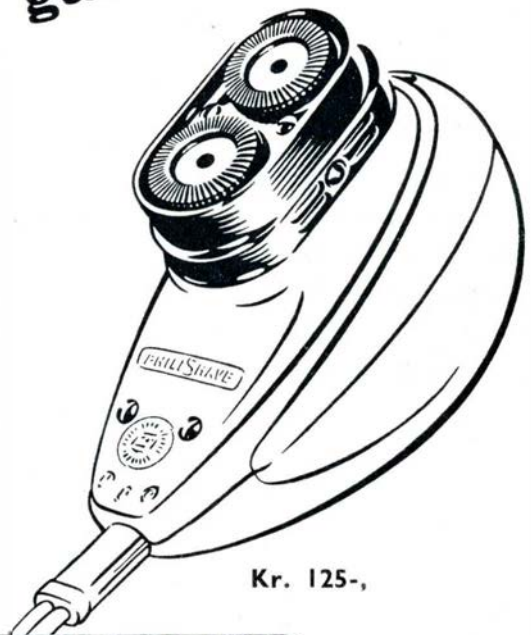


I PhiliShave får De det bedste, udviklingen hidtil har frembragt på området: en barbermaskine, bygget efter det roterende princip.

Med sit dobbelte roterende skæresæt ta'r PhiliShave nemlig alt skægget og kun skægget . . .

Lad PhiliShave gøre barberingen komfortabel — den er behagelig, nænsom og dog effektiv.

Følg med i udviklingen, prøv en



Kr. 125,-

**PHILISHAVE**

med dobbelt *roterende* skæresæt





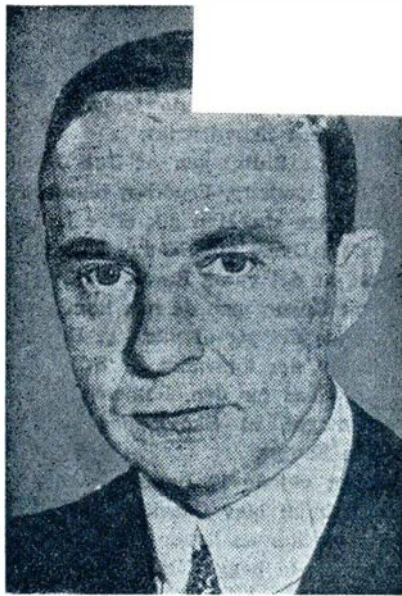
## Det lakker m

Generaldirektør E. Terkelsen skrev for et par år siden nedenstående julekronik i Politiken:

Henvendelsen om en kronik til juleaftensdag kom netop den dag, da jeg på en af byens hovedgader havde mødt de første granguirlander omkring et butiksvindues nisseoptog og — som ofte — var bleven grundig forstemt derover.

Vi skulle altså det hele igennem igen: traditionernes støvede parade, gennem over en måned mere og mere hektisk, spændt for julehandelens vogn, der er trukket af stalden og pudset op som en fortidig guldkarat til ære for en fremmed hersker.

— Og nu har vi så haft juleudstillingerne med gran, koloreret pap og vat som bærende element i dekorationerne: Industriel stemningsmageri til fordel for realisering af varedyngerne. Nu har vi i aviserne haft gættekonkurrencernes orgier for alfabet side om side med de stilfærdige juleindsamlinger. Reklamens trommeild for nye bøger har sat ind: Modige og frimodige og armodige produkter i flæng med den moderne poesis delvise tarmslyng.



E. Terkelsen, fhv. generaldirektør

Nu tropper lirekasserne igen op med »Julen har bragt —« i stedet for »Oh, mein papa«. Og nu er i det hele taget juleforberedelsernes 6-ugers løb nær ved afslutningen, med træthed hos mange, med lede hos adskillige, inden julen kimes ind.

Og julen, der efter sit højofficielle stempel skulle være helliget mindet om prologen til verdens største revolution gennem sindenes om-

### »Broder tvivl«

— Men i aften sidder min gamle bekendt og tro ven broder tvivl i min stue og snakker stilfærdigt, men sådan at jeg ikke kan overhøre det:

»Ja, du har måske nok i nogen grad ret. Men er du ved bunden af sandhedens brønd? Du vil rense ud — men *hvad har du at give i stedet?* Jeg tænker slet ikke »stort« på en ny religion eller en saneret julefest. men ganske enkelt på, om du har noget at byde for det, du tager fra jule-showets menighed. Der er titusinder, der ganske ligefremt lever af julehalløjet. Der er børn, der jubler, selv om der også er børn, der bliver så smerteligt skuffede, som børn kan blive det. Der er tusinder af dem, der lever i skyggen, som nogle dage eller blot en aften får lyset tændt. Javel, de skulle have det hele året, men det magter i hvert fald du ikke, og har du så lov til at forbeholde nogen noget, selv om det er frugt af falbelader, som du ikke — og de måske heller





FOERSTOR  
KONTROLLEN

GENKELS

GENKELS  
FJERKRÆFODER  
STATSKONTROLLERET

tilsat alle nødvendige  
Vitaminer og Mineraler

ERNST GENKEL & CO. A/S KØBENHAVN

**J. OVE SKIPPER**  
OVERSØISK HÅRDTTRÆ  
Vesterbrogade 6D . København V





ikke — ynder? Er du for fattig til at ofre et smil på det smagløse, et nik til det naive? Og lirekassen, som skal høre på melodien hele dagen en måned igennem mod dine få gange enkelte dage, har det måske langt værre end du, så sandt som han let kan være mere musikalsk.

Læg dertil, at »kristne jul« jo fra først af selv har klæbet sig til en gammel nordisk solhvervs-fest — som en gøgeunge har lagt sig til rette, sparket gamle skikke ud af reden og siden selv pyntet den op med nye: Adventskrans og juletræ og meget mer, som »hører julen til«, dog uden at være omtalt i evangeliet.

»Hvorfor gøre regnskabet op?« — spørger tvivlen med sin tøvende, lidt eftertænksomme stemme »Verden er fyldt med farisæere, som takker deres gud og mest sig selv, fordi de ikke er som de arme syndere, der handler eller tænker anderledes end de, og med pågående reformatorer — som Hyde Park med søndagsprædikanter. Lad være med at rende i hælene på den hæsblæsende jul, hvis du helst vil det, men lad også være med at forarges over den. Den har sagtens kun sin tid. Gå i stedet for en frisk tur i en egn af din verden eller i den tid, du vil — men det skader vist for resten ikke din hoffærdige sjæl at søge de ydmyge steder.«

### Barndommens jul

Så tier broder tvivl, og jeg følger hans råd og rejser i min stol 50 mile mod vest og 60 år tilbage i tiden. I den fjerne barndom begyndte vor vestjyske jul i skumringen før juleaften, når vi stod ude ved hushjørnet og hørte kirkeklokken kime julen ind. Der var derude på landet ingen juleaftens-gudstjeneste dengang, passende tilrettelagt i forhold til gåse- og flæskestegenes kavalgade og med kirkerne overfyldt af delvis sjældne gæster. Først selve juledag troppede sognefolket sin-

digt op til lang gudstjeneste med påfølgende »offer« på alteret til provst og degn. Og der var vor juleaften indendørs ingen unyttig overflod af julegaver med løvefodder og gesvejsninger. Der var blot en aften i det milde skær af samvær og sammenhold mellem fire drenge og deres mor — og det var nok.

\*

Der dukker op i erindringerne ikke en stump af en julesalme (endskønt vi lærte dem alle så grundigt udenad, så de sidder fast endnu), men et vers af en børnesang, en ganske ligegyldig lille vise glemt i næsten to menneskealdrer, uden at jeg kan forklare hvorfra og hvorfor den dukker op nu:

»Verden er så stor, så stor.

Lasse Lasse lille.

Meget større end du tror,

Lasse, Lasse lille.«

Ja vist var man jo sådan set klar over, at verden var stor. Den gik fra Grønlands is, hvor Nansen nylig møjsomt havde slæbt sin slæde mod nord helt op til 86° 14' til Transvål, hvor boerne kæmpede tappert mod englænderne (og vi ville allesammen være boere i drengeslagsmålene!). Den gik fra slægtninge i det fjerne Iowa til missionærer i Indien. Vist var verden stor, men når man selv blev stor, så —

Lykkeligvis anede man dengang intet om, at »verden« slet ikke overvejende var et geografisk begreb, men en stjernebob af lysende og

sluknende ideer, en støvtåge af tro og viden og tvivl. Først langt senere opdagede man efterhånden, at verden voksede og blev større og større.

Til en beskeden vækst i ens viden svarede en langt stærkere vækst i erkendelsen af ens videns begrænsning. Det gik på lignende måde som med kikkerten og rummet: Jo større kikkerten blev, jo endnu langt dybere blev himmelrummet.


Man voksede og blev stor. Verden voksede endnu mere. Man gik gennem blot en enkelt museumssal og mødte dér sten fra hele kloden og fra dens tilblivelsesperioder gennem århundredtusinder. Man stod ved sin reol og tog en bog i hånden — mange bøger var en verden for sig. Man tog et barn på armen og anede lidt mere om evigheden end før —

Man voksede og blev ved at være den lille. Erkendelsen heraf var en god grobund for enkle gammeldags fornemmelser: beskedenhed og taknemlighed.

— Og en aften ind under jul falder det så en ind, at tilværelsen jo i sig selv ligner et juletræ: Der er mange flammer af brogede lys, der er glimmer af ofte helt bizar pynt, der er godter i nogle af kurvene og gaver mellem grenene. Træet selv er grønt endnu, men nålene drysser —

Så sidder man stille og ser på det livets træ, hvor festernes farver og flitterstads er nært forenede med forkrænkeligheden.

E. Terkelsen.

<b>Grib chancen . . . Gulu-TÆPPER</b>	
<b>RESTPARTI HØJER TÆPPER</b>	<b>AXMINSTER tæpper</b>
bemærk størrelse 400×300	heluldne
350×250 . . . . . kr. 298.-	400×300 498.-
<b>395.-</b>	300×200 . . . . . <b>268.-</b>
	<b>TÆPPEHUSET</b>
	<b>SØNDERGADE 5</b>
	<b>Odense - Telefon 15.008</b>
	<b>Pragfulde danske vendetæpper</b>
	400×300 138.-
	340×240 98.-
	300×200 . . . . . <b>69,50</b>
	<b>Præstegaardsløbere</b>
	ideelle til sammensyning pr. m <b>7,85</b>
	Provinsordrer ekspedieres med fuld retur-
	ret. — Konto oprettes



# Aktuelle trafik-problemer II

Foredrag af generaldirektør P. E. N. Skov

Generaldirektør Skov har fortsat sin foredragsrække »Aktuelle trafikproblemer« i flere af Dansk Jernbaneforbunds afdelinger, og har bl. a. været i Nykøbing F., hvor særlig problemet med færgeforbindelsen med Tyskland blev fremholdt.

## Storebælt

Det er rigtigt, at Storebælt kan drille os, men jeg tror nu også nok, at Storebælt får skyld for en hel del, som den er uskyldig i.

Ganske vist var det galt i sommer, fordi vi måtte have en færge på værftet hele tiden i den travle tid, men den nye bilfærge betød dog en hel del for godstrafikken også, idet vi, fordi vi havde »Halskov«, kunne reducere antallet af biler, der overførtes med jernbanefærger med 600 stykker dagligt i forhold til i fjor.

Til næste år får vi den nye Halskovrute, og det betyder, at bilfærgernes kapacitet stiger fra 3000 biler dagligt til 5500 biler dagligt.

Når vi nu skal have endnu en ny færge til Storebælt, skal det ikke være en ny »Halskov«, men en ny »Dronning Ingrid«. En Jernbanefærge kan vi nemlig tage op på Halskovruten om dagen og lade sejle på Nyborg—Korsør om natten, således at vi slår to fluer med et smæk.

Fra sommeren 1957 bliver der pladsbestilling på Storebælt, men det betyder ikke, at der ikke kan komme dage, hvor vi ikke kan overføre alle biler.

## DSB er ikke bro-modstander

Det bedste ville være en bro over Storebælt. Lad mig sige med det samme, at det ikke er DSB, som sætter sig mod en bro. Det er der nogle aviser, der har skrevet, men det er forkert. Men hverken DSB eller bilisterne kan kræve en bro. Samfundet må have råd til at bygge en sådan bro, og så er der nogen, der siger, at det kan man da sagtens få, hvis man lader en del andre investeringer vente. Men



Generaldirektør P. E. N. Skov

det kan man jo heller ikke, og det er ikke gjort med broen alene. Der skal en helt ny vej over Fyn for at tage trafikken.

## Fugleflugtslinien

Her på disse kanter har vi så fugleflugtslinien, og efter vor mening bør man også gå ind for den. En del af vejarbejdet er udført på Lolland, men ved Rødbyhavn er intet lavet. Hvad jernbanen angår er der eksproprieret 20 km på Lolland og af disse 20 km er der på en strækning på 13 km udført jord-, bro- og afvandringsarbejder.

Når vi i det hele taget begyndte på Gedser—Grossenbrode i sommeren 1951, var det fordi vi havde en færge for meget, nemlig »Danmark«, der ikke passer

på Storebælt, og fordi vi havde en færgehavn, nemlig Gedser. Det var et forsøg, men det viste sig snart, at »Danmark« fik overordentlig stor søgning. Så byggede tyskerne »Deutschland« og så byggede vi »Kong Frederik«. Nu bygger tyskerne en dobbeltdækker til 250 biler men indrettet så dan også kan tage jernbanevogne på underste dæk. Den skal efter planen ind sættes i juni 1957, og så skal den kunne klare 500 biler over i begge retninger på to dobbelture pr. dag.

Iøvrigt er jeg spændt på at se, hvorledes det går når 250 biler på een gang sendes ud på landevejen Gedser—Nykøbing F., og der er italienere, franskmænd, tyskere osv. imellem. Men det bliver andres hovedpine.

Næste gang er det så vores tur til at bygge en færge. Det vil koste 25 mill. — men det er ikke gjort med det, for Gedser havn må også udvides, og der må bygges et tredje færgeleje. Det er yderligere 25 millioner.

Hvis vi nu i stedet går op til Rødbyhavn og laver en rute over til Puttgarden, så behøver vi ikke flere færger, for tre moderne færger på denne rute, der ikke bliver længere end Halskovruten, vil sagtens kunne klare trafikken. Hvad vil det så koste?

Ja, med de to færgelejer i Rødbyhavn, ny banegård dernede, banen over Lolland gjort færdig og en ny jernbanebro over Guldborgsund bliver det 70 millioner, men så er det også en rute, som ikke bliver forældet. Så må vi jo også regne med, at en ny jernbanebro skal der under alle omstændigheder over Guldborgsund, så den kan vi egentlig trække fra i de 70 millioner.

## BILLET-FORSALG

til alle forlystelser  
Billetterne bringes om ønskes

**Århus Billet Bureau**  
Borggade 3 - Åben 9—21  
Telf. 3 18 00

## Nykøbing F. Karosserifabrik

E. Vestergaard  
Alt Karosseriarbejde udføres  
Skader oprettes  
Gaabensevej . Tlf. 85 07 17  
Nykøbing F.



Til JYLLAND

over  
HUNDESTED—GRENAA

Tog fra Hillerød

Hverdage:	7,15	11,15	16,15	20,15
Søndage:	7,15	10,55	16,12	23,15

Frederiksværkbanen

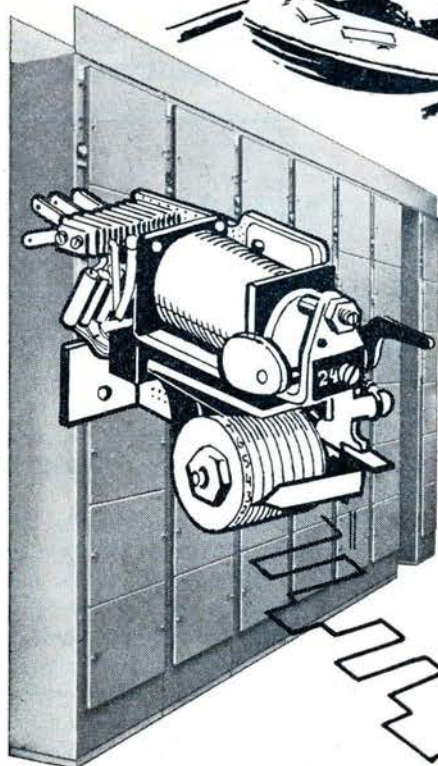
Husk billetten — glem ej heller  
tid **Carletti** karameller

DE FÅS I JERNBANE-KIOSKEN





# Automatisk pladsreservering for biler til samtlige danske færgeover- farter...



De bestiller Deres billet hos DSB

*SE* -automaten udsteder og forudreserverer Dem plads

*SE* -automaten husker i 62 dage alle 180 færgeture

*SE* -automaten husker 100 vognpladser for hver færgetur

ialt: 1.116.000 bilpladser



## Standard Electric A/S

Raadmandsgade 71 · København N · Telf. Tega 7000





## De Forenede Kulimportører

Handelsselskab A/S

Største salg i Danmark

København K. - Holmens Kanal 5  
Telefon 211

## Købstædernes almindelige Brandforsikring

København K.  
C. 3748

## Det Danske Kulkompagni ½

Holmens Kanal 42 - C. 9214

Gennem generationer  
det rigtige brændsel



  
LYSBERG & HANSEN ½  
Kgl. Hofleverandør og kgl. svensk Hofleverandør

½ Lysberg, Hansen & Therp  
BREDGADE 3 - TELF. C. 4787

## Privatbankens

vexelkontorer i  
DSB's rejsebureauer  
Astoria og Magasin

ordner alt vedrørende rejsevaluta for Dem



## Dyrere for tyskerne

Tyskerne har langt større arbejder at skulle udføre, end vi har. Der skal bygges en havn i Puttgarden, en landevej og bane over Fehmern, en ny bro over Fehmernsund. Det kan godt være, at det er et hjørne af Tyskland, hvor det vil knibe med at få lavet noget. Navnlig broen over Fehmernsund kan det måske blive vanskeligt at få pengene til. Men selv om tyskerne ikke når at blive så hurtigt færdig, som vi gør det, så synes jeg ikke det vil gøre så meget.

Nogen mener så vi hellere burde koncentrere os om Storebælt, men Gedser-Grossenbrode betyder jo dog en stor letelse for Storebælt.

## Banelinierne tager mindst plads

Sidste år transporterede DSB 107 millioner passagerer. Tænk på, hvis disse mennesker skulle transporteres på landevejene. Det er dyrt at bygge veje i dag. Hørsholmvejen har således kostet 2,80 kr. pr. mm. Og så tager vejene langt mere

plads i forhold til banerne. Her er et lille eksempel. Lad os sige, at man i løbet af en time skal transportere 50.000 mennesker ind til en storby fra omegnskommunerne. Det kan man gøre med en dobbeltsporet jernbane, der er 9 meter bred. Hvis det samme antal mennesker skal transporteres med busser, skal vi have en vej, som er 35 meter bred, men værre bliver det, hvis disse mennesker udelukkende skal bruge privatbiler, for så skal vi have en vej, som er 210 meter bred. Tænk hvis sådan en vej skulle føres gennem København. Så blev der ikke meget tilbage af den indre by.

Det der koster os de mange penge, er vor sikkerhedstjeneste, men den vil vi ikke slække på. I sommertiden kunne vi dog nok ønske at også andre transportmidler skulle have en smule sikkerhedstjeneste.

Hvor om alting er, så tror jeg, at der i en meget lang årrække stadig vil være brug for banerne til at dække en ikke uvæsentlig del af transportbehovet.

Foredraget hilstes med bifald, og formanden takkede generaldirektøren.

# Månedens emner...

## Det angår os alle

Under denne overskrift bragte JERNBANE-BLADET for september en artikel, som gjorde opmærksom på den motorgalskab, der har grebet menneskene, uden på nogen måde at rette personlige bebrejdelser mod fornuftige bilister eller mod motorkørselen som sådan, kun mod den galskab, som kræver, at alt skal vige og alle hensyn sættes til side for hæmningsløs og hindringsløs motortrafik. Denne artikel har tilsyneladende dødeligt fornærmet redaktøren af Forenede Danske Motorejeres blad »Motor«, Eric Boesgaard, så han er faret i blækhuset og skrevet en ret uhøflig, hånende og meningsløs artikel derom i »Motor« for 3. november. Det er selvfølgelig kun tilsyneladende, at han føler sig fornærmet. Der var intet fornærmeligt i pågældende artikel, og Eric Boesgaard er ganske givet en

mand, som nok forstår at læse. Men han har benyttet lejligheden til at skrive en artikel i den stil, som redaktører af foreningsblade ynder, og som over for medlemmerne skal vise, at han er mand for at værne deres interesser og er på vagt overfor enhver krænkelse, indbildt såvel som virkelig.

Redaktør Eric Boesgaard prøver da heller ikke på nogen måde at modbevise, hvad der stod i JERNBANE-BLADET eller at bestride rigtigheden deraf. Han slår bare på stortrommen og gengiver nogle citater, som han åbenbart må have syntes om og fundet værdige til at bekendtgøres for et større publikum. Galskaben, som artiklen var rettet imod, kan enhver jo se. Hvad andet end galskab kan man kalde det, når en mand dræber kone og børn for så bedre at kunne betale afdrag på bilen, eller begår indbrud for at skaffe sig



## Vi er:

specialister i moderne værktøjer til moderne værktøjsmaskiner.

Specialfirma i slibe- og polerartikler.

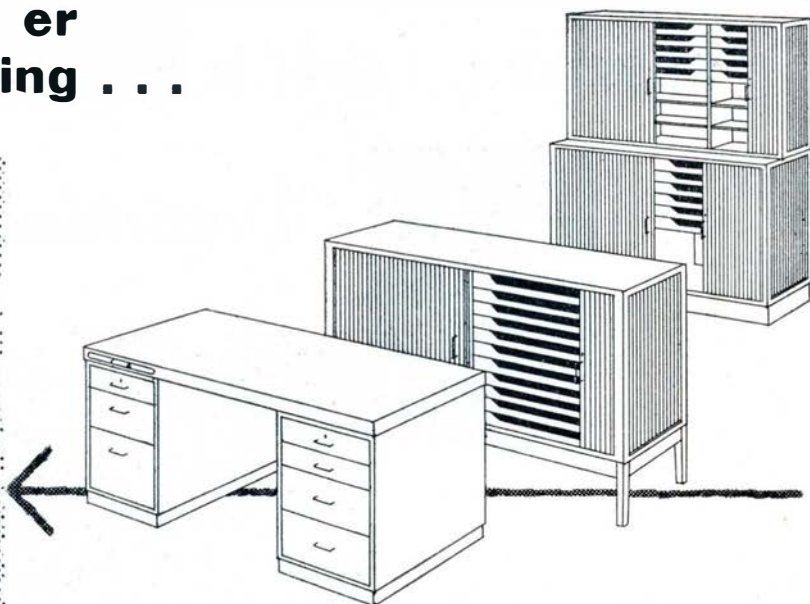
## Vi er:

fagfolk og har 50 års erfaring.

# S Ø R E N H Ø G H

T R O M M E S A L E N 5 . K Ø B E N H A V N V .

## EHAPA form-møbler er bygget til rationalisering . . .



Skab orden, hygge og oversigt på kontoret — udnyt pladsen fuldt ud — giv Deres personale bedre arbejds-vilkår — anskaf EHAPA formmøbler!

Skriveborde, skabe og reoler kan kombineres og varieres efter ethvert behov med skuffer og hylder i forskellige størrelser. Forl. specialbrochure



GUTENBERGHUS - HANDELSSELSKAB - EHAPA - C. 1012



penge til en motorcykel, eller kører frem over en jernbaneoverkørsel for rødt lys, kører imod eller igennem bomme, ud i havnebassiner, mod vejtræer og huse, prøver at overhale en bil, der kører 100 km/t, sætter sig til rattet i spirituspåvirket tilstand, lejer en bil, inviterer venner og bekendte med på langtur, lader sig beruse af farten og øger denne, indtil det går galt. Når kone og børn næsten ikke kan holde tøj på kroppen og knap få føden, fordi der skal holdes bil, når biler og motorcykler farer med en så vanvittig fart ad veje og gader, at det kun skyldes tilfældet, om det ikke går galt, og når der dagligt indbringes sårede, lemlæstede og dræbte ofre for motorkørselen på vore hospitaler, er det så ikke galskab? og er der noget forkert i at gøre opmærksom på, at det er galskab? Det synes Eric Boesgaard sikkert ikke. Og når han skriver, at der er ingen, der dag efter dag taler hensynsfuldhedens og fordragelighedens sag, som de motorkørende organisationer, så er det vel også i erkendelse af, at det ingen steder er mere påkrævet? *Aros.*

### Større landkort i personvognene

Når man hyppigt ser udenlandske rejsende på Statsbanerne, og forøvrigt mange indenlandske med, forsøger at orien-

tere sig ved hjælp af de små landkort med indtegnede jernbaner, som er opsat i personvognene, og ser hvilke vanskeligheder de har med at finde og læse de små utydelige navne på byer og stationer, kommer man uvilkårligt til at tænke over, hvorfor kortene er i et så lille format? Der ville jo intet være til hinder for, at kortene kunne være dobbelt så store eller endnu bedre fire gange så store. Det ville være en mægtig fordel for de, der vil bruge dem. Og udgiften ved at fremstille dem og opsætte dem ville på det allernærmeste være den samme. Man burde måske også fremstille dem med farver, det ser pænere ud og giver i langt højere grad indtryk af et venligt og gæstfrit land, end de kolde hvide kort med sorte streger. *Rejse Per.*

### Havarerede opslag i togene

Der findes opklæbet i de fleste personvogne en lille plakat »Det er billigt«. Disse plakater, der skal henlede opmærksomheden på de billige week-end-rejser, kommer ret hurtigt til at se temmelig miserable ud, men der er ingen, som tager sig af at udskifte dem. Sådanne snavsede og lasede plakater ser ikke godt ud, tværtimod. Er der ingen, som skal føre tilsyn med den slags ting? Ellers burde der i det mindste

være nogen, som kunne tage af sig selv at bringe det i sømmelig stand. Der er jo ikke tale om nogen udgift.

### Kun få gør sig klart, at for den jævne mand er de indirekte skatter større end skattebillettens.

Uden kommentarer og uden at berøre politik af nogen art præsenterer vi her nogle tørre tal, der dog vist for de fleste er temmelig »saftige«. Vi har dem fra det lige startede blad KØBMANDS NYT (udgivet af A/S Styhr & Kjær), der i sit første nummer behandler de indirekte skatter, og som kilde har bladet en navngiven sagkyndig — formand for et skatteyderforbund.

### Skattetrykket.

Hele landet stønner under skattetrykket, skriver bladet — alle skælder ud over »skatteplyndringen« og siger, at det snart ikke kan betale sig at bestille noget. Virkeligheden er måske også værre, end de fleste tror.

## FRISØRSALONEN PÅ ØSTERSØFÆRGEN



Herresalon

### »Deutschland«



Indkøbslokale



Damesalon

Parfumeartikler - Souvenirs - Moderne smykker. — De seneste nyheder kan købes i bedste kvalitet hos skibsfrisøren til fordelagtig pris.

Indehaver: **Hans Eybäcker**

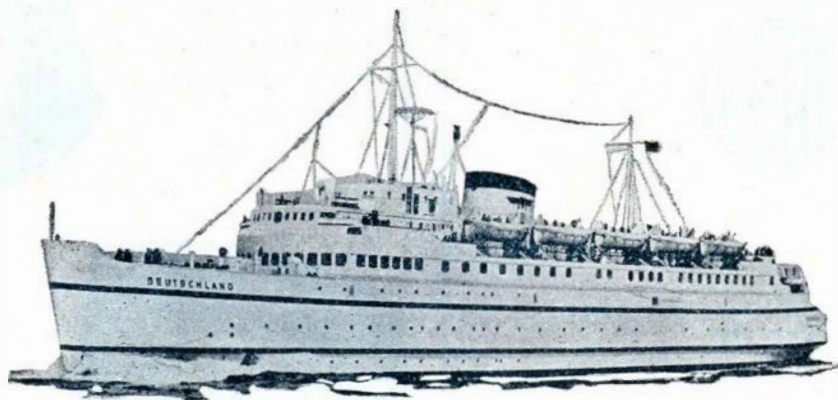


KENDT OVER HELE KONTINENTET –!

*„Det store kolde bord”*

*på Østersøfærgen*

**„DEUTSCHLAND”**



EN OASE I TRAFIKKEN MELLEM SKANDINAVIEN OG SYDEUROPA



Spisesalonén med det store kolde bord

Direktion:

*Fr. Stogmann*





AKTIESELSKABET

**TITAN**



A/S TITAN - TAGENSVEJ 86 - TELF. C. 6131  
TELEX: 2201

**CEMPEXO**

MURFARVE



Prikken over i'et -  
en maling, der bliver til sten  
som det underlag, den sidder på  
den danske cementmaling  
holdbar, vandafvisende,  
smitter ikke af, billig i brug

**CEMPEXO** murfarve  
- i 9 smukke standardfarver

## JULEGAVE-IDEER TIL BAAD-EJEREN

**C. T. Kobberfarve**  
er noget ud over det  
almindelige, idet den  
må regnes for en af  
de stærkest virkende  
Antifoulingfarver,  
der findes, og sam-  
tidig er den økono-  
misk, da den rækker  
længere end normale  
bundfarver



### Interlux Emaill

En særdeles smuk  
blank, hård og elas-  
tisk emaille. Den an-  
fales i kahytter, toi-  
letter, pantry o. l.

### International Luxus Bådlak

Vor fineste uden-  
dørslak, som giver en  
blank højglans, der  
er meget sejglivet.  
At den ikke bliver  
hvid af hav og sol  
er en selvfølge



**International Farvefabrik A/s**  
KØBENHAVN 5.



### Skatternes mangfoldighed.

De direkte, personlige, skatter kender vi alt for godt fra skattebilletten, som kun de færreste bryder sig om at stirre ret længe på. Alle disse skatter, altså både til stat, kommune og amt, — samt alle de indirekte, udgjorde i 1939 een milliard (1000 millioner) — idag er hele buketten steget til 17 milliarder (dog en sjat!)

De personlige, altså direkte, skatter til staten alene er siden 1952 steget fra 1391 millioner til 1675 — altså 20 % på 4 år.

*Nu kommer de »snigende«.*

Men dertil kommer en hel hærskare af mere skjulte skatter, de der lægges på varerne i en art dolgsmål. For 4 år siden havde staten en indtægt af disse forbrugs-skatter på 1375 mill. (omtrent som de direkte), men i 1956 er de samme afgifter budgetteret med 2064 mill. (stigning på 50 % — de direkte steg kun 20 %).

*Vi nævner et par eksempler.*

1 fl. akvavit koster kr. 24,65					
			deraf skat	18,61	
10 cerutter	»	»	3,50	»	1,35
50 pilsnere	»	»	39,50	»	18,50
1 pl. chokolade	»	»	2,00	»	0,75
1 æske tændstk.	»	»	0,12	»	0,05

*Og den jævne mand betaler:*

Bladet kigger derefter lidt på skattebyrdens betydning for en typisk lille »pristalsfamilie« på mand, kone og 2 børn, hvor farmand tjener 12.800 kr. årligt. Hans skattepligtige indtægt bliver da 9.000 kr., fordi han har børnefradrag, forsikringsfradrag (400), lønmodtagerfradrag (400) samt forrige års personlige skat (1700).

Denne familie betaler da årligt 2400 kr. i forbrugsafgifter samt den personlige skat, der er steget til 1800 kr. — ialt 4200 kr. eller næsten halvdelen af den skattepligtige indtægt.

Bladet slutter med det fromme ønske, »snarest at få stukket en solid kæp i det

hjul«, og vi tilføjer, at de fleste af os jo sikkert også godt kunne tænke sig, at der snart blev fløjet til bremserne, da faldviseren peger temmelig stærkt nedad og farten tager foruroligende til.

P.S. Et tilfælde, der kunne ligne en underfundig tanke, er, at rumforskningen vises så stor interesse.

### En gave til retfærdigheden

*Resumé:*

På 25-årsdagen for generaldirektør P. Knutzens ansættelse som chef for DSB bragte vi en omtale af ham som jernbanemand og sluttede med — den gængse mening — at det alene skyldtes de daværende særlig forhold, når der i Statsbanernes store jubilæumsskrift kun blev levnet ham en omtale på 3 linier. Vi mente også, at dette nu passende kunne redresseres, så bogen ikke fortsat havde historisk slagside.

I vort novembernummer fulgte et indlæg — BERIGTIGELSE — fra generaldirektør E. Terkelsen, der slutter:

»Hvad der så tragisk skete i og efter 1945, har således ikke haft den ringeste indflydelse af den karakter, redaktionen antyder i sin artikel.«

Bladet kan kun takke generaldirektør E. Terkelsen for indlægget, hvis indhold vedrørende de redaktionelle linier i jubilæumsbogen imidlertid ikke var os ukendte. Men når berigtigelsen — ret overraskende — konkluderer, at der udefra ikke har foreligget ringeste hindringer eller hæmninger, så står man uden forklaring på bl. a. det meget nærliggende spørgsmål, hvorfor da bogen indeholder store, helsides og kolorerede billeder med underliggende karakteriserende tekst i adskillige linier af samtlige direktører og generaldirektører indenfor det behandlede århundrede — undtagen netop af P. Knutzen, der altså i et værk på 752 store sider

levnes de famøse 3 linier (korrekt endog kun 2½), som endda synes ret tilfældigt og umotiveret indflettet mellem en omtale af sektionerne og af jernbanerådet.

Man har sagt, at Knutzen for alle tider var landets mest afbildede person, og noget er der — skal guderne vide — om det.

Når han derfor (obs. medio april 48) har taget en tænkt og »tilbagevirkende« afstand fra at ville have ladet sig repræsentere ved et billede i et historisk værk, (der foruden ham slet ikke ville være objektivet), og som også omfattede hans væsentligste livsgerning, må der have været dybtliggende bevæggrunde derfor. Og disse søger man næppe forgæves i den hårde belastning og de store skuffelser, han led — — ved »opinionens tryk«.

Dette udtryk — af Troels G. Jørgensen — har vi valgt til at dække og betegne de usædvanlige tilstande, som vi principielt ikke har villet ind på, og mon det ikke, stort set, kunne lægges som undertone til en udtalelse af baneing. Buchholtz Rasmussen i »Information« (mens generaldirektøren var i Norge):

»Nu havde vi engang indtaget det standpunkt, at vi i Knutzen-sagen skulle gå så stille med dørene som muligt...«

Men uden blæst eller nogensomhelst smækken med dørene kunne værket måske nu rehabilitere sin historiske karakter, — ved en tektur, — det manglende billede med tilbehør, hvorved også jernbanemanden P. Knutzen fik den plads — han tilkommer og bør have. Ego.

DANSK  
SIGNAL INDUSTRI A/S

Finsensvej 78 . Kbh. F . Fasan \*6767

**- se engang her . . .**

Mange ved, hvor vi bor

Mange kender vore programmets kvalitet

*Men det er ikke*

*alle, der ved*

at vi skifter program hver mandag

at vore billetpriser er billige

at billetprisen for børn under 14 år er 1 kr.

at mange efterhånden har indstillet sig på et ugentligt besøg her!

STATSBANERNES KINO . HOVEDBANEGAARDEN



# AGA LUFTARTER og UDSTYR til

GAS svejsning og skæring

**ARGON**

svejsning

**LYSBUE**

svejsning

**UNION**

**MELT**

svejsning



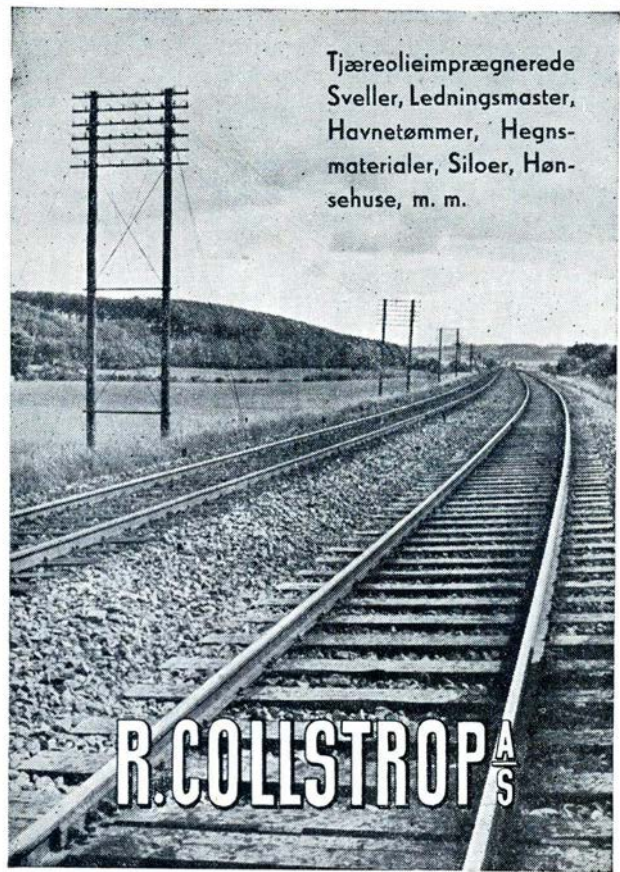
**1/2 GASACCUMULATOR**

KØBENHAVN  
SU 9900

ÅRHUS  
TLF. 5 83 00

AALBORG  
TLF. 5680

ODENSE  
TLF. 2316



Tjæreolieimpregnerede  
Sveller, Ledningsmaster,  
Havnetømmer, Hegns-  
materialer, Siloer, Høn-  
sehuse, m. m.

**R. COLLSTROP A/S**

# CHRISTIANI & NIELSEN



KALVEBOD INDUSTRIHUS







## Karolines juleønske . . .

### Juleaften »reddet«

Der er mennesker, der aldrig bliver klo- gere, hvorlænge de end lever. Dermed være ikke sagt, at Karoline ikke er en klog kone. Med udtrykket, klog kone, mener jeg selvfølgelig ikke en sådan, som giver sig af med at kurere på andres dår- lighed, jeg mener simpelthen en fornuftig kone. Og det er hun — sådan da. Det sker jo undertiden, at fornuften kolliderer med ønskerne, og så kan fornuften un- dertiden komme til kort. Nå, sådan er det måske for de fleste.

De sidste par måneder har hun hver eller hveranden dag taget kampen op mod min tjeneste juleaften. Jeg har nemlig ikke fri den aften, og dette kommer i vejen for Karolines planer. Sagen er nemlig, at pi- gen, der nu er 18 år og midlertidig har en plads i huset, det sidste årstid har gået med en trafikmedhjælper, der nu er kom- met ind som soldat. Nu har Karoline sat sig i hovedet, at når han kommer hjem på juleorlov, skal de ringforloves. Jeg me- ner selvfølgelig, at sådan noget må de unge selv om. Men der er naturligvis ingen, som spørger efter min mening, og Karoline mener noget andet, kan jeg for-

stå. Den slags har pigernes mødre som regel deres egne meninger om. Hvad de unge selv mener, tager de ikke hensyn til. Den unge mand er forøvrigt en meget tiltalende fyr, og pigen er såmænd meget fornuftig efter sin alder. Men når hun til stadighed får ørene tudet fulde af sin mor, får hun vel også den tro, at det ha- ster med at sikre sig en mand.

Nu er det så, at Karoline har sat sig i hovedet, at der skal holdes forlovelses- gilde juleaften, det kunne være så højtide- ligt og uforglemmeligt for de unge, mener hun. Så skulle hans forældre komme her, og det kunne altsammen blive så dejligt. Æv. Gudskelov har jeg ikke fri juleaften og ønsker heller ikke at få det.

»Tror du ikke, du kunne bytte med en eller anden, så du kunne være hjemme juleaften?«

»Nej.«

»Du har vel ikke prøvet det, så du kan da ikke vide det.«

»Selvfølgelig har jeg ikke prøvet det. Der er da ingen, som er så tossede, at de frivilligt tager tjeneste en juleaften. Jeg ville da bare blive til grin, hvis jeg spurgte om det.«

»Der kunne da godt være en eller an- den, som hellere ville have fri 2. juledag, og så kunne du tage tjeneste for ham.«

»Nej. Det er der ikke.«

»Hvis du nu søgte orlov juleaften, tror du så ikke, du fik det?«

»Man kan ikke søge fri en juleaften.«

»Jamen, når der nu er ganske særlige forhold, som gør sig gældende?«

»Det er der jo ikke.«

»Er der ikke det? Det er der vel nok. At få en datter forlovet, er det ikke sær- lige forhold?«

»Nej. For det kan jo akkurat lige så godt ske en anden dag.«

»Det kan det jo ikke. Nu kommer han hjem, og hans forældre kan komme den aften, så synes jeg jo nok.«

»Kan ikke nytte noget. Det kan ikke lade sig gøre.«

»Hvad om du meldte dig syg til jul? Du kunne godt trænge til en ferie. Og du har så sjældent haft fri en juleaften. Ville det være så forfærdeligt?«

»Jeg bliver forhåbentlig ikke syg.«

»Du kunne da godt være lidt forkølet, eller have en smule influenza.«

»Det kunne jeg måske godt. Men det skal være meget slemt, hvis jeg skal melde mig syg til en juleaften, når jeg skal have tjeneste.«

Sådan går møllen den ene dag efter den anden. Men det nytter hende ikke noget. Hvis hun absolut vil holde forlovelses- gilde juleaften, må det ske uden min med- virkning. Imidlertid er nu tilfældet i form af den unge mand kommet mig til hjælp, så jeg bliver fri, både for plagerierne om at få fri og for gildet.

»Kan du tænke dig?« Karoline var yderst opbragt, rigtig i krigshumor: »Nu har han skrevet til hende, at han synes, at så længe han er soldat, skal de hver især have deres frihed til at more sig, som de synes, og til at gå med andre hvis de

*En glædelig jul og et godt nytår med tak for  
hjælpsomhed og godt samarbejde i 1956.*

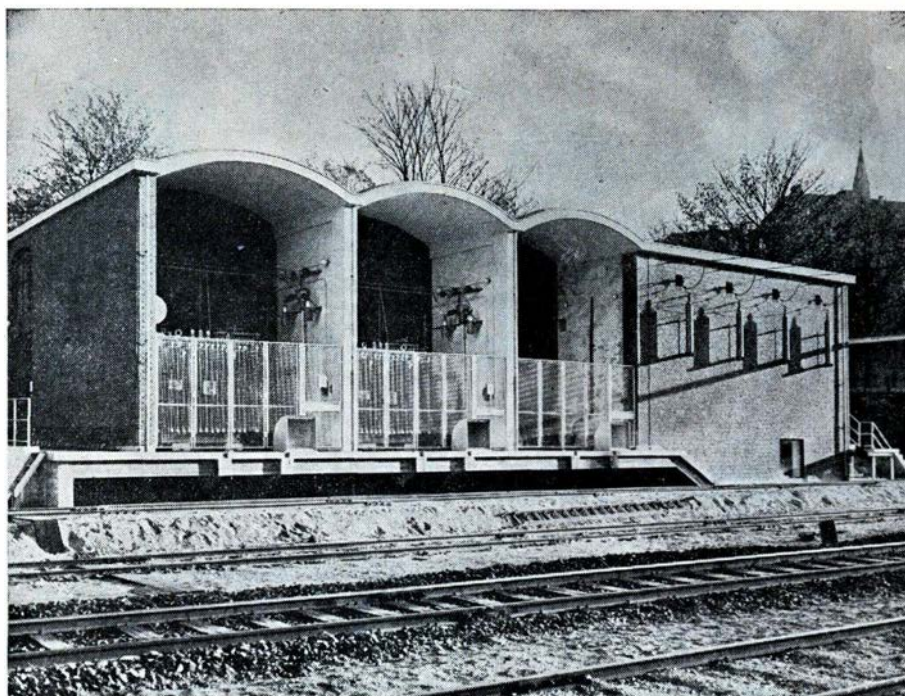
**1/8 JERNBANEREKLAMEN**



**HELLERUP  
GLOSTRUP  
SKOVLUNDE  
ØSTERPORT**

*omformerstationer*

**LEVERET AF**



Østerport omformerstation

**A/S NORDISK BROWN BOVERI**  
NYRUPSGADE 24 · KØBENHAVN V. · TELF. C. \*6210



**Dieselektriske lokomotiver, type NOHAB-GM, i drift på DSB, NSB og SJ**

NOHAB's dieselektriske lokomotiver er nu i drift både i Danmark, Norge og Sverige. Danmark afgav i sommersin tredje bestilling på lokomotiver af denne type.

Norge har haft et NOHAB-GM-lokomotiv i drift på Nordlandsbanen under de mest vanskeligste driftsforhold og har for nylig truffet aftale om levering af et yderligere antal.

I foråret leveredes et antal NOHAB-GM-lokomotiver, type ltr. T 4, til SJ. NOHAB-GM-lokomotivet tilpasser sig smidigt efter trafikbehovet, muliggør rationel drift og giver store besparelser, hvor lokomotivet indsættes i stedet for damplokomotiver.

**NYDQVIST & HOLM AKTIEBOLAG  
TROLLHÄTTAN**

Telegram: NOHAB

Telex: 5284

Telefon: 125 90





har lyst. Er det da ikke noget af det mest flabede, man kan tænke sig? Sådan en løjser. Han kan være overbevist om, at han skal nok få noget andet at vide. Det kan han stole på. Gud ved, hvad han bilder sig ind? Skulle han have lov til at more sig med andre piger, mens hun skulle gå herhjemme alene. Sådan en sjover.«

»Jeg synes ellers altid vi har været enige om, at han var en stabil ung mand. Du har da i særdeleshed været meget begejstret for ham.«

»Sådan skriver en ordentlig ung mand ikke til sin kæreste. Og han skal også blive belært om noget andet. Det skal jeg vise ham.«

»Mon ikke du skulle lade være at blande dig ind i den sag?«

»Det er åbenbart nødvendigt, at der bliver sagt et borgerligt ord til sådan en herre.«

»Jeg er bange for, du allerede har blandet dig for meget i det. Der er nu visse ting, man selv vil have lov at bestemme. Det er det samme med, at du presser på for at få sat ring på dem. Man kan nemt ødelægge for meget ved uønsket indblanding. Og hvis han opdager, at tøsen omtaler til dig, hvad han skriver, og at du snakker videre om det, så vil han sikkert betakke sig for videre samkvem med den familie.«

»Det er da synd for hende.«

»Det er ikke sikkert. Men forøvrigt, hun kommer måske hjem i aften, så vil jeg snakke med hende. Og så lader du være at blande dig i det. Foreløbig, i hvert fald.« Jeg sagde dette temmelig skarpt. Karoline gik ud og lukkede døren temmelig hårdt efter sig.

Mens Karoline lavede aftenkaffen var jeg alene med pigen, der virkede noget forknytt.

»Din mor siger, du er lidt ked af det, på grund af et brev du har fået.«

»Nå, har hun sladret om det? Jeg er i hvert fald godt gal i hovedet.« Hun er ikke Karolines datter for ingenting.

»Ser du, min lille pige. Det er ikke altid så let at være ung og uerfaren. Derfor kan det sommetider være klogt at høre, hvad ældre mener. Det er jo det ulykkelige ved det, at man ikke lærer at leve, før man er blevet for gammel

til det. Må jeg give dig et godt råd?«

»Tror du, du kan? For så vil jeg gerne. Jeg ved ikke selv, hvad jeg skal.«

»Det er vanskeligt at vide præcis, hvad folk mener, når de siger det, og endnu vanskeligere når de skriver det. Men prøv nu i et par dage at undersøge, om du er mest vred eller mest bedrøvet. Forstår du?« Hun nikkede, forstanden fejler ikke noget. »Hvis du er mest vred, så skriv et glad brev til ham. Glad forstår du. Og sig ham, at du finder hans forslag storartet, og at du selv har tænkt på det samme. Det hele betyder nemlig ingenting, når du føler dig mest vred eller fornærmet. Det går over. Hvis du derimod føler dig mest bedrøvet, skal du slet ikke svare på brevet, heller ikke hvis han skriver igen. Så skulle jeg kende menneskene dårligt, om det ikke, hurtigere end du venter, vil gå, som du mest ønsker det.«

»Jeg skal tænke over det, far.«

Allerede aftenen efter, da vi et øjeblik var alene, sagde hun med et rigtigt glad smil: »Jeg har skrevet. Jeg er egentlig ikke ked af det — og næsten slet ikke gal mere — — for så meget betyder han alligevel ikke for mig.«

Hurra, så er juleaften reddet, og pigen undgår at gøre en dumhed — indtil videre, da. lady.

## Om at sove for længe . .

Det var en rent menneskelig faktor, der væltede køreplanen. Den vagthavende på stationen kom ikke til tiden, men nåede først stationen pr. Taxa 10 minutter efter første togs afgangstid 5,17. På dette tidspunkt ventede en hel del vrede og ængstelige rejsende på at blive ført ind til byen.

Den vagthavende tog trapperne i to spring og fik toget sendt af sted. Folk var gnavne, men det taler i alle fald til hans undskyldning, at han opfører sig som et mandfolk.

Hør blot.

EKSTRABLADET ringede til Hvidovre station og bad om en samtale med den vagthavende.

— Første tog i morges var stærkt forsinket?

- Det er rigtigt. Ca. 10 minutter . . .
- Den vagthavende var ikke mødt?
- Nej. Han kom for sent op.
- Sov over sig?
- Ja, det var, hvad der skete. Men den slags må ikke ske.
- Det var ubehageligt for ham . . .
- Ja, det var, men det må han finde sig i . . .
- Hvad sker der med ham?
- Han får et drag over nakken, og det er der ikke noget at sige til . . .
- Hvem var det?
- Det var mig!
- — —

Hvor havde Peder Syv ret i, at . . .  
*Den, der sover, synder ikke, med mindre han synder ved at sove.*

### Hotel Ansgar

Østergade 11 . Tlf. Skive 111  
Gode hyggelige Værelser  
Smaa varme Retter og  
Smørrebrød

Rimelige Priser. — Pensionærer modt.

Vi gaar til

### Hagstrøm Musik

C. Ovesen  
Prinsensgade 38  
Aalborg . Telf. Alba 12901

Harmonika udlejes med Forkøbsret



### AUTOFÆRGE-RESTAURATIONERNE

Werner Schwartzlose

Restaurant »Halsskov«  
Tlf. Korsør 1035

Restaurant »Knudshoved«  
Tlf. Nyborg 607

TEGLGAARDSTRÆDE 4  
KØBENHAVN K.  
CENTRAL 2194

## CHRISTTREUS Bogtrykkeri





KASSEAPPARATER  
BOGHOLDERIMASKINER  
REGNEMASKINER

Eneforhandling  
for Danmark **EMILIUS MØLLER**  
C. 1555 - RIGS. 492 VIMMELSKAFTET 38  
KØBENHAVN K.

»AABY«-  
ET GLAS  
FOR  
FREM-  
TIDEN



„Aaby“ vinservice  
fås i 5 normale  
størrelser og kan  
altid kompletteres.  
Se „Aaby“  
vinservicet  
hos Deres  
handlende.



Enkelt og smukt står Per Lüt-  
kens »Aaby« vinservice fra  
Holmegaard. Og al vin kommer  
til sin ret i det klare, fintfor-  
mede glas, der forøvrigt er et  
vidne om, at god smag slet ikke  
behøver at være dyr!

**HOLMEGAARDS GLASVÆRK A/S**

*Kongelig Hofleverandør*

**TIL TEGNESTUEN -**



MING tusch - den danske kvalitets-  
tuschi. Største flydeevne og enestående  
dække- og fortyndingsevne. — I 15  
smukke, garanteret vandfaste farver.  
Bruges på utallige tegnestuer og tek-  
niske skoler verden over.

**Forlang MING tusch -  
- et kvalitetsprodukt fra  
KORES**

**TIL KONTOR OG HJEM -**

**KORES fyldepenneblæk -**

det letflydende, hurtigtørrende,  
farvekraftige og selvrensende  
blæk. Det bedste til Deres pen

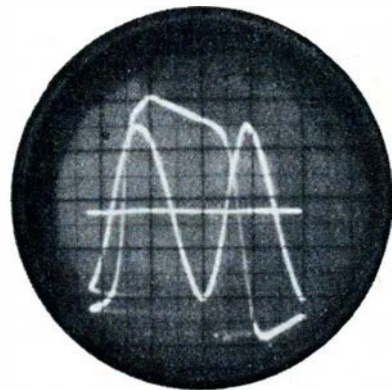


**Kores**

- navnet med verdensry

**AKTIESELSKABET FOR KONTOR KEMI**  
KØBENHAVN NV.

**SUBVERTER**



statisk frekvensomformer til telefon-  
og signalanlæg

**ALEX GROSMAN**

ENSRETTERFABRIK

GLADSAXEVEJ 367 . SØBORG 7676



## Dagbogen . . .

Frederikshavn d. 31. Ved 18-tiden påkørte Skagensbanens motortog en hoppe og dens føl på overskæringen ved Lerbæk. Begge dyrene måtte slås ned på stedet.

Thisted d. 12. En motorcyklist kørte ved 20-tiden ind i Fjerritslevbanens godstog, da dette passerede overskæringen ved Thorsted. Han kom ind mellem to godsvogne og slæbtes med 200 m før toget standsede. Motorcyklens benzintank eksploderede, og manden var som en fakkell. Han var død, da han blev trukket frem.

### Hirtshalsfærgen

Planerne om at lade Kristiansand ruten anløbe Skagen eller Frederikshavn er nu opgivet, og i stedet har trafikministeren søgt regeringens økonomiudvalg om bevilling på fire mill. kr. til anlæg af et færgeleje i Hirtshals.

Det norske selskab skal garantere, at der bliver overført syv jernbanevogne daglig til Vendsyssel. Det er endvidere en betingelse, at de skibe, der skal trafikere ruten, ikke må være større end det projekterede, da dette ville medføre anlæg i Hirtshals til ca. 50 mill. kr.

På det sted, hvor den nye færge skal lægge til, er sejldybden kun ca. fire meter. Den skal uddybes til seks meter. Det norske selskab skal eventuelt forpligte sig til at deltage i udgiften til muligt hyppigere oprensninger som følge af disse uddybningsarbejder.

### Ålborg privatbaner

V. og O. Hassing kommune havde nægtet at deltage i underskudsdelingen for årene 1949-52, under påskud af, at grund-

laget for fordelingen var forkert. Ved landsretten dømtes kommunen til at betale de forlangte 54.542 kr., og højestret har nu stadfæstet denne dom. Højestret henviste til, at et udvalg, der i henhold til loven i sin tid var nedsat til at behandle spørgsmålet, da for banen indhentede oversigt over person- og godstrafikens fordeling på banens stationer samt iøvrigt indhentede oplysninger til bedømmelse af banens betydning for de enkelte kommuner. Dette materiale havde været forelagt sognerådene og min. for off. arb., der havde godkendt den hidtidige fordeling af underskudene. Højesteret fandt ikke grundlag for at tilsidesætte ministeriets skøn. Dette kunne ikke anses for at hvile på en urigtig anvendelse af loven.

### Gjerrildbanen

På banens generalfors. oplystes det, at banens sidste driftsår havde givet et underskud på 309.962 kr. mod 298.093 året forud, og i banens sidste kvartal var underskudet 66.192 kr. eller 9000 kr. mindre end beregnet. Banen har stadig indtægter, idet den ejer en fjerdedel af DSB rutebilen Grenå—Randers indtil 1961. Oprindeligt havde man ventet ca. 42 pct. til kreditorerne, men det ser ud til, at der vil blive ca. 50 pct. Banen har pensionsforpligtelse overfor 34 personer, og man mener fortsat at kunne betale disse fuldt ud. Grenå kommune har nu købt banens bygninger og arealer i Grenå for 90.000 kr. Man mangler endnu at få solgt Glæsborg og Gjerrild st.

### Lollandsbanen

Banens bestyrelse har vedtaget en moderniseringsplan, der i store træk fastlægger banens udvikling i de første 10-12 år, og som vil koste 6 mill. kr. Moderniseringen omfatter etapevis udskiftning af

banelegemet, der vil blive forsynet med 45 kg skinner på bøgesveller. Sporet er i dag 32 kg skinner på fyrresveller. Mariibo st. der stammer fra 1874 vil blive ombygget for 250.000 kr. Banens telefonanlæg, der er håbløst forældet udskiftes med helautomatisk telefonsystem, der vil koste 75.000 kr. Endelig skal banens trækraft moderniseres. Som bekendt venter man efter nytår en 240 hk dieseltraktor eller rettere et dieselloko fra Tyskland. Det er en universalmaskine, der kan omstilles fra 30 km hastighed med tunge rangertræk til en fart på 60 km, hvis maskinen skal sættes ind på linien. Banen skal desuden have et nyt dieselloko.

## Det er ikke alle, der ved . . .

at hverken maskinchefen eller 2. mester på det engelske skib »Astrality«, der påsejlede jernbanebroen ved Ålborg, har certifikat som maskinmestre, men sejler på et særligt certifikat fra det engelske transportministerium.

at sejllplanen for bilfærgerne på den nye Halskovrute er på 54 færgeture lørdag og søndage, der vil kunne klare 5500 biler daglig.

at man havde tænkt sig, at den nye færge til Storebælt, som Helsingør skibsværft lige har fået overdraget bygningen af, skulle hedde »Prinsesse Margrete«, men det viste sig, at navnet er optaget af et privat rederi.

at det er 28. gang Søllerød kommunes tekniske udvalg beskæftiger sig med sagen om regulering af pladsen foran Holte st., som skal udføres af DSB.

at krydsningssporet på Nr. Alslev st. om kort tid skal forlænges fra 530 m til 900 m af hensyn til krydsninger med de store My-godstog.

### Tandteknik

BIRTE FLINTRUP  
Klinik for kunstige tænder  
Nørregade 12 . Vejle

## Frederiksberg Barnevognsfabrik

Forhaabningsholms Alle 37 Tlf. VE. 563

Direkte salg fra fabrik  
Barnevogne . Klapvogne . Dukkevogne  
Alle reparationer udføres

John Larsen

## DAPA

København Åbenrå Viborg



AKTIESELSKABET

# NORDISKE KABEL- OG TRAADFABRIKER

KØBENHAVN F.

## NORDFALK's

### kondensatorer i DSB's tjeneste?

Selvfølgelig, de ses dog ikke, men nedgravet i sporskifter hjælper de til optøning af sne og is og sikrer toggangen.

Nu over 100 i drift.

**Dansk arbejde**

Alle typer kondensatorer for stærkstrøm.

Forslag og tilbud udarbejdes gerne.

CIVILINGENIØR **E. NORDFALK**

Annasvej 7 . Hellerup . HE. 8900

# A. H.

AKTIESELSKABET

## ACCUMULATOR-FABRIKEN

KGS. LYNGBY

Leverandør af Akkumulatorer

til

Skinnebusser

Diesellokomotiver

Togbelysning

Signalanlæg

Telefoncentraler

Elektrovogne

Gaffeltrucks

Rutebiler

m. m.



gang. Hun skulle med eftm.toget (tog 4) til Ebeltoft, men kom for sent til toget, hvorpå hun frimodigt spadserede ud ad jernbanelinjen for at gå de 12 km til Ebeltoft. (Det var i de dage, da folk havde god tid!). Ved foden af Gravlevbakken gik en arbejdskolonne og udbedrede sporet, og da den tjenstgørende baneformand havde orienteret sig om målet for min mors vandring, henvendte han sig til en af arbejderne og sagde: »Hør, — du kommer lige til at jawe fru en lidt på vej!« Hvorpå den tjenstvillige jernbanearbejder anbragte min mor som en gallionsfigur på en trolje og kørte hende lige til jernbaneoverskæringen ved Ebeltoft. Det kan man kalde service.

Ja, — service! Mange gange har Hyllested st. en mandag morgen ringet mit hjem op for at høre, om »præsten skulle med toget!« (Det vidstes, at han hver mandag skulle til Rosmus).

Og engang, da han sad på Rosmus st. en vinteraften med stærk snestorm og havde ventet 1½ time på tog 6, fandt han, at nu kunne det være nok, hvorpå han — ad banelinjen selvfølgelig, (den var nær ved at være sognets mest trafikerede færdselsåre), — begav sig på vej hjem til Hyllested.

Jeg tør ikke helt indestå for følgende, men sagnet fortæller altså, at »præsten blev fremført som særtog!«, således at tog 6 ikke afsnedtes fra Rosmus mod Hyllested, før sidstnævnte station havde afsendt tjenstlig »tilbage melding« for præsten.

### »Togbørnene«

Men det var først, da jeg som skole-dreng fra 1914 af daglig skulle foretage rejsen Hyllested—Trustrup og retur — i 5 år — at jeg kom i nærmere berøring med ETJ.

Vi »togbørn« havde abonnementskort og betragtedes egentlig som en slags uofficielle funktionærer ved banen.

Togpersonalet var vore bedste venner, til gengæld hjalp vi personalet, hvor vi kunne. Vi passede varmekedel, vi deltog — med liv og sjæl — i rangering, (spec. var vi eksperter i at modtage og bremse vogne, når der rangeredes »med stød«). Vi losnede bremse i rejsegodsvognen i det

psykologiske rette øjeblik — undertiden også i det urette!

Således skulle tog 4 en dag — hvilket ofte hændte — standse lidt før Balle st., for at maskinen kunne køre ind på vige-sporet og »tage en vogn på næsen«, — d.v.s. en vogn skulle kobles på foran maskinen og senere afsættes oppe i »Bakken«, (den nuværende skærvfabrik).

Imens holdt togstammen alene på hovedsporet, der skrånede temmelig stærkt ned mod Lykkesholmskoven. Togstammen fastholdtes af skruebremsen i rejsegodsvognen, og den stående ordre til os lød:

»Los bremsen, knæjter, når han støder!« Dette tekniske fænomen var vi fuldt fortrolige med. Og da »han« stødte, — hvilket oversat til modersmålet betyder, at maskinen kom tilbage til togstammen, — sprang en tjenstvillig dreng til og »los-sede« bremsen. Men desværre, — eller set fra vort synspunkt: heldigvis — var maskinen ikke blevet koblet til, og resultatet var, at togstammen begyndte at køre selv, først langsomt, men lidt efter med sigende fart den gale vej! — nedad mod Lykkesholmskoven. Det lykkedes til vor store glæde togstammen at komme helt ned i skoven, før de forbavsedede lokofolk fik startet maskinen for at indhente det »løbske« tog!

Selvfølgelig faldt det ikke en eneste af os drenge ind at skrue bremsen til, — dertil var oplevelsen for mageløs, — og endelig var der da heller ikke givet ordre dertil! Togfører og togbetjent var efterladt oppe i Balle ved maskinen.

Begrebet konduite (i dette tilfælde bremning) var naturligvis i slige tilfælde suspenderet blandt drengene, — hvem af os havde lyst til en omgang øretæver af hele banden?

### Af E-vognens historie

E-vognen er den tjenstlige betegnelse for rejsegodsvognen eller »pakvognen«.

Den gamle E-vogn er et kapitel for sig. I den holdt vi nemlig helst til. Mens togføreren skrev rapport — og hvor skrev de mennesker dog nydeligt trods rysterne fra korselen — og mens togbetjenten talte billetter op og sorterede gods m.m., morede vi togbørn os pragtfuldt. Bl. a. øvede vi os en overgang i pistolskydning! En dreng

fra realklassen havde på en eller anden illegal måde (ingen spurgte) fået fat i en gammel tromlerevolver. På E-vognens ene side tegnedes med kridt en skydeskive, og mens toget hyggeligt luntede gennem landskabet fra station til station, udviklede vi vor skydefærdighed — og klistrede hullerne i væggen til med silde-skæl, hvoraf der altid var overflod i E-vognen, for senere at kitte dem til.

Der var aldrig nogen, der kom til skade ved denne usædvanlige syssel, — børn kom aldrig til skade i gamle dage! (I vore dage brækker skolebørn arme og ben, blot de ser en trappe eller et højt træ).

*Petersborgbakken!* Hvis tog 1 (morgen-toget mod Trustrup) ved afgang fra Balle bestod af over 10-11 vogne, var der en meget sandsynlig chance for, at vi ville »sidde fast« ved Petersborgbakken.

I bedste tilfælde blev togstammen så delt, og maskinen kørte op til Trustrup med de forreste vogne, medførende de passagerer, der havde travlt, — og dem hørte vi togbørn aldrig til! Vi kunne med lidt held opnå at komme 20-30 minutter for sent i skole ved en sådan lejlighed, — idet vi altid høfligt og velopdraget holdt os tilbage til fordel for togets øvrige (voksne) passagerer.

### Forlystelser under stationsophold

Et pragtfuldt minde melder sig i min erindring om en halv times forsinkelse — eller mere — ved Romus station engang, (desværre på hjemvejen fra skole).

Tog 4 skulle optage grise til slagteriet fra svinefolden på stationen. Maskinen kørte til svinefolden med den Q-vogn, der fungerede som opsamlervogn. Det gik som det helst skulle: broen fra svinefoldens rampe til vognen gled ud, og en 3-4 grise undslap og satte kursen ud over markerne over mod skoven.

Togets personale, incl. postpakmesteren og lokopersonalet, — fyrbøderen med en lang kulskovl i hånden — plus vi 20-30 drenge, (pigerne var aldrig med til »sjov«) satte bag efter grisene.

Vi drenge har sikkert gjort, hvad vi kunne for at komplicere situationen, — vor sympati har afgjort været på de flyg-

**DSB Restaurant**

**ESBJERG**

Carl Christiansen

Telefon 681

Jernbanefolkene handler i

**HENCKELS**

*Konfektion*

Horsens . Smedegade 1 . Tlf. 1646

Stort Udvalg i Habitter, Kjoler, Bluser, Nederdele samt alt i Konfektion til billige Priser.

Opret en Familiekonto hos Henckel

**KAWO**  
BROADWAY  
*Spinn*

**Korset  
Specialisten**

Dagmar Schultz Petersen

KAWO Korsetter

Ryesgade 28 . Telf. Aarhus 2 40 26



tende grises side, — ellers havde vi ikke været rigtige drenge .

Jeg ser endnu for mig en — dengang — adræt togbetjent med flagrende fuldskæg fare af sted efter en af grisene, få fat i dens ene øre og i kampens hede ende over skrævs på grisen, mens vi drenge hylede sindssygt af begejstring.

Fra personvognenes vinduer fulgte passagererne interesseret det fængslende skuespil.

Hvilken bane i Danmark er istand til at forlyste sine passagerer på en så dramatisk måde?

### Glimt fra dagliglivet

En yndet sport var at binde en stor sten eller et passende stykke svelle i et meget langt stykke ståltråd til en af bufferne på den bageste vogn (tog 1 om morgenen) og fra bagplatformen iagttage legemets kåde og uberegnelig spring og hop bag efter toget.

Da denne friske sport engang havde bragt en baneformand og 3 jernbanearbejdere, der stod ved siden af sporet under togets forbiørsel i alvorlig livsfare, blev der til vor store sorg nedlagt forbud mod videre eksperimenteren af denne art. Trods alt var der dog grænser.

\*

Når vi togbørn undtagelsesvis opholdt os i personvognene, — spøgen kunne drives så vidt, at vi blev »hældt ud« af vort yndlingsopholdssted, E-vognen, så gjaldt det om at blive »ene« i vognen — eller vognafdelingen —, d.v.s. at »fordrive« medpassagererne.

Metoderne var mange og forskelligartede. Mest brugt var »ryge-metoden«. Den bestod i, at alle 30-40 børn røg cigaretter samtidig. (Cigaretter var fællesgods, alle delte med alle). Atmosfæren blev naturligvis hurtigt temmelig stram, og de mest sarte af medpassagererne kapitulerede omgående og søgte andet steds hen.

De mere »hårdføre« medpassagerer prøvede vi så at fordrive ved at klø og gnubbe os, som om vi var befængt med utøj fra top til tå, (alt imens vi gned os så nær som muligt op ad de uønskede medkørende). Imens diventerede vi livligt hele selskabet om alle de smitsomme sygdomme, der i øjeblikket hærgede vor skole, — lige fra fnat og difteritis til tyfus og malaria. Det fik næsten altid nogle til at liste af.

Men een gang mislykkedes det for os! To unge damer, som vi gerne ville af med for at blive alene i vognafdelingen modstod alle vore fordrivelsesmetoder. Den ene, — en meget determineret og hårdhudet dame, (vi gættede på, hun var lærerinde!), reagerede dog, da en af os slog en svalerede i jernstiverne midt i vog-

nen lige for næsen af hende. Hun truede med at klage til togføreren. Det generede os ikke det mindste, — han var vor ven, vidste vi.

Og da den joviale og venlige togfører kom for at billettere, standsede damen ham og sagde i en meget vred tone: »Hør, togfører, er det vel tilladt at slå svalere der her i toget?«

Han så forundret på hende og på os, — så gled et forstående smil over hans ansigt, og med en bred håndbevægelse sagde han de bevingede ord, vi aldrig glemmer:

»Jow, — værsgo', frøken!«

Så blev vi ene i vognen!

Nu kan man med rette spørge, om der da aldrig blev skredet ind over for os, for der er dog måde med, hvad et togs øvrige passagerer skal finde sig i af en bande kåde togbørn.

Men det var vel det, at vi var kåde, mere end vi var næsvise, — selv om det skal indrømmes, at grænsen mellem de to væremåder var — og er — lidt elastisk. Og da togpersonalet var udprægede børnevenner, og dertil mennesker med megen sans for humor, så var der et glimrende forhold mellem dem og os.

Sjældnen har jeg set så dyb og oprigtig sorg blandt en flok børn, som der var blandt os, da en afholdt togfører døde i en forholdsvis ung alder.

### Klager

Det skete, men det var uhyre sjældent, at der blev klaget over os til højere myndigheder. Værst var det, når der klagedes til skolen, men det er en historie for sig.

Et par gange i min skoletid har vi fået en — vist nok alvorlig ment — omgang af den daværende — altid smilende og venlige — driftsbestyrer; men noget dybere og varigere indtryk gjorde det ikke på os.

Vi betragtede det som en tung pligt, der hvilede på ham, — og det hændte, at en sådan balle endte med, at han inviterede os alle ind i de fine 2. kl. kupeer med de røde plydssæder, hvortil vi ellers kun havde adgang ved særlige lejligheder. Vi var fine venner med ham også.

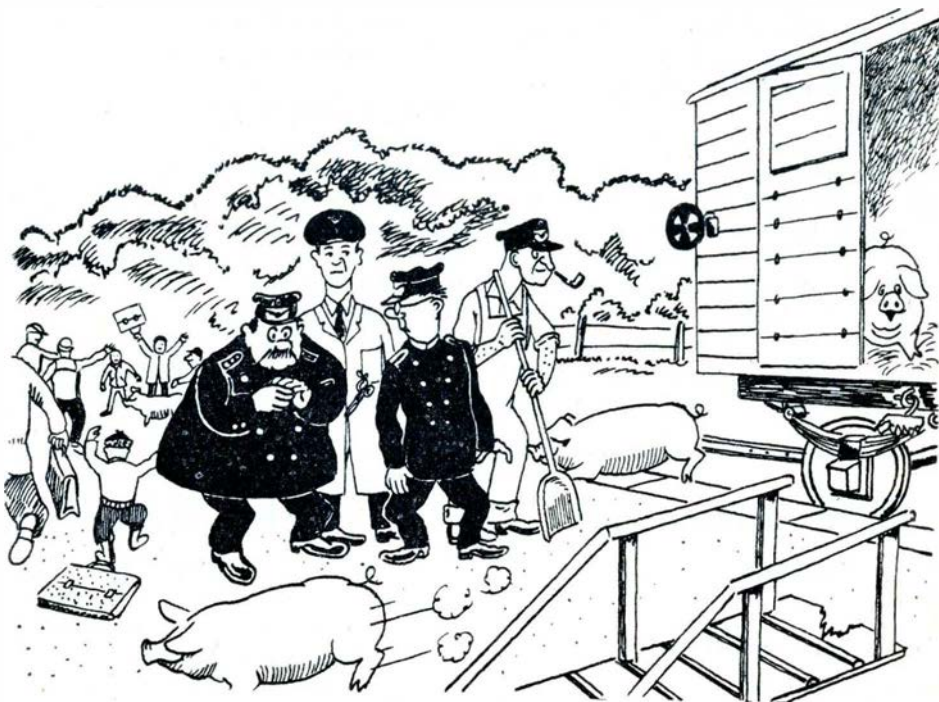
Havde vi da ingen respekt for personalet ved banen?

Respekt og respekt, — det er to ting. Vi havde den respekt, som man altid har over for gode venner og kammerater, som man nødvendigvis vil være på kant med.

Der er mange historier at fortælle endnu, — f. eks. om dengang »Ras« faldt af toget, — eller da vi gennem et hul i E-vognens skillevæg stak ståltråd ind i nakkens på postpakmesteren, — — eller da vi i krigens tid eksperimenterede med de i vognene ophængte karbidlamper, hvilket afstedkom overraskende resultater, men det vil føre alt for vidt at komme ind på alle de herlige ting, der skete, mens vi var togbørn på ETJ.

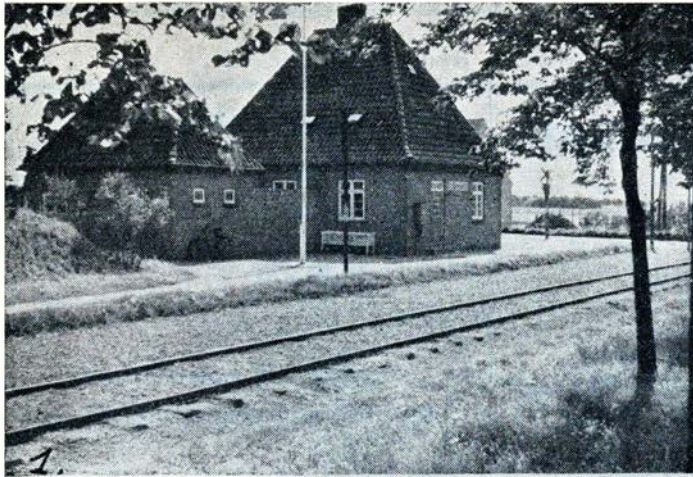
Men eet står fast: vi gamle togbørn fra ETJ mindes med glæde og taknemmelighed den lystige og sorgfri tid, da vi rejste til og fra skole med Danmarks hyggeligste tog, fremført af nogle af landets flinkeste jernbanefolk.

Vi sender en hjertelig hilsen med ønsket om en god fremtid for Ebeltoft— Trustrup Jernbane.



Grisejagt på Ebeltoftbanen





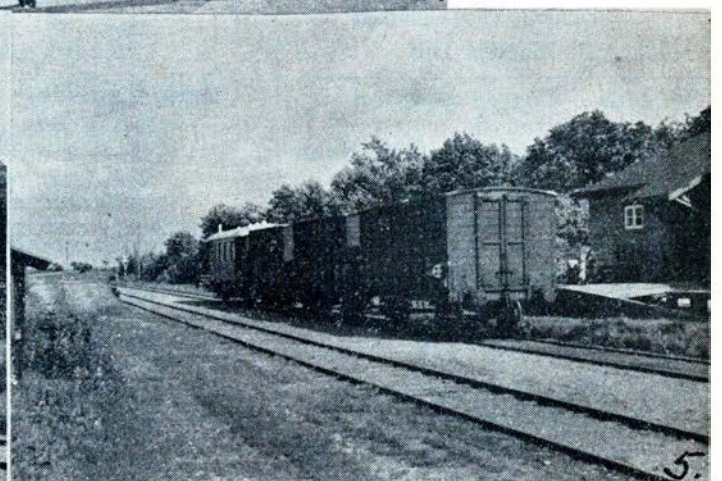
## Farvel

til

Hørve-Værsløv  
jernbane



1. Bjergesø st.
2. Eskebjerg st.
3. Motorvogn på Værsløv st.
4. Føllenslev st. med posthuset forgrunden
5. Godstog på Føllenslev st.



Den 31. december i år indstilles driften på Hørve—Værsløvbanen, og dermed går atter en af landets jernbaner over i historien. Som ved tidligere banenedlægninger bringer »Jernbane-Bladet« en skildring af banen og dens historie, som formentlig vil være af interesse for bladets læsere og naturligvis specielt dem, der interesserer sig for de danske privatbaner og forholdene omkring disse.

Forud for beslutningen om anlæget af Hørve—Værsløvbanen gik et mangeårigt forarbejde. Allerede omkring århundredsiftet begyndte man på egnen at arbejde med projektet, opildnet som man var af de nye baneanlæg i Holbæk amt, Ods-herredbanen og Hong—Tølløsebanen. Det

var dog ikke så let at bibringe myndigheder den nødvendige forståelse af værdien af det foreslåede jernbaneanlæg, skønt den egn, banen skulle gennemløbe, var både velbefolket og frugtbar og således nok skulle indebære muligheden for, at et eventuelt baneanlæg ville blive rentabelt.

En af ministeriet for offentlige arbejder den 25. april 1904 nedsat kommission fik til opgave at undersøge de mange andragender om anlæg af såvel private- som statsbaner, der fremkom fra alle egne af landet i disse år. Blandt de baner, hvormod indsendtes andragende var også Hørve—Værsløvbanen, men meningerne om dette baneanlægs berettigelse var noget delte.

Et flertal i kommissionen var dog af den opfattelse, at banen burde anlægges med den foreslåede linieføring og det anbefalede endvidere, at statskassen ydede et tilskud svarende til halvdelen af anlægsudgifterne.

Hvad der især bevirkede en velvillig indstilling overfor projektet var de på samme tid fremsatte planer om sukkerroedyrkning på egnen. Planerne opstod samtidig med at sukkerfabrikerne påtænkte opførelsen af en sukkerfabrik i Gørlev på Slagelse—Kallundborgbanen. For at denne fabrik kunne arbejde rentabelt, måtte der på forhånd tilvejebringes mulighed for tilførslen af tilstrækkelige mængder sukkerroer, hvilket de egne, der lå nærmest



## Sjælland

### Blomsterporten

Alfred Christensen  
Skomagergade 25 . Tlf. Roskilde 3289  
Blomster . Buketter  
Kranse og Potteplanter  
sendes overalt

### Tage Kæseler

Værktøj og Bygningsbeslag  
en gros  
Jernbanegade 58 . Tlf. 4536  
Roskilde

Kolonial - Kaffe - Konserver  
Vine og Tobakker

### V. Thamsdorff

Gl. Landevej 17 . Tlf. 662  
Roskilde

## Farvemessen

Sct. Hansgade 13 . Ringsted  
Telf. 73

Tapet . Farve . Linoleum  
Gulvtæpper . Divantæpper  
Forliggere

### Ringsted Mælkeforsyning

Bestyrer T. M. Laursen  
Tlf. Ringsted 160

Se godt — og se godt ud —  
med Brillor fra  
**Specialoptiker Kay Svan**  
Nørregade 49 . Tlf. 1035  
Ringsted

**Aktuel** - Lilletorv. Tlf. Ringsted 1245  
Stort Udvalg i Bluser - Neder-  
del - Strømper - Undertøj og  
Strikkevarer

### Johs. Brinck

aut. gas- og vandmester  
Udfører arbejder for DSB  
Absalonsgade 19 . Sorø  
Tlf. 720

### Antvorskov Kolonialhandel

Telf. Slagelse 1416  
1. Kl.s Kolonial - Kaffe  
Stort Udvalg i Konserver  
Tobak - Vine og Spirituosa  
Varerne bringes

## DSB restaurant

Slagelse  
Tlf. 83  
Ingo Jensen

Nyd Kaffen — Hyggen —  
Udsigten og den gode Musik

### HØYERS KONDITORI

Fisketorvet 3—5 . Tlf. 401  
Slagelse — Svend Kragh

### RECORD

Løvegade 39 . Tlf. Slagelse 1634  
Vin - Tobakker - Cigarer  
Stort Udvalg  
A. P. Nielsen

Vi spiser i —

### Schweizercafeen

. . . et godt Madsted  
Frederiksgade 2 . Telf. 2035  
Slagelse

Damerne gaar til

### Solgaards Salon

Jernbanegade 12  
Tlf. Slagelse 1808  
Alt i 1. Kl.s Haarpløje  
Sidste nyt indenfor Faget

### Park Bageriet

Klokkerstøbergade 27  
Tlf. Slagelse 2562  
Altid friskt, lækkert Brød  
Bestillinger modtages

### Broderiforretningen

Klittingen 4 . Tlf. Slagelse 3481  
Broderiartikler - Garner - Duge  
Bordløbere samt Udvalg i  
**Keramik og Hjemmepryd**

### Marius Hansen

1. Kl.s Kolonialvarer  
Tobak - Vine og Spirituosa  
Løvegade 44 . Telf. 526  
Slagelse

### Lieberts **ØRE-OPTIK**

Kirkeplads 4 . Tlf. Korsør 251  
Halsskovvej 11 . Tlf. Korsør 383

## Banegårdskiosken

Korsør  
Aviser - Ugeblade  
Tobaksvarer - Chokolade  
E. Rømhild

**Spare- og Laanekassen  
for Holbæk Købstad og Omegn**

**Theodor Petersens Eff.**  $\frac{1}{2}$   
Holbæk

## Banegårdskiosken

Holbæk  
Alle dag- og ugeblade  
Stort udvalg i tobaksvarer  
G. Andersen . Tlf. 890

## Hotel Hafnia

KØGE  
Vort renomé . . . Deres garanti  
Tlf. Køge 1600

### Ank. Jensen Due

DSB vognmand  
Køge . Tlf. 1862

## Banegårdskiosken

**Nykøbing Falster**  
Aviser . Ugeblade . Tobak  
G. Petersen

### A. Schillers Maskinfabrik $\frac{1}{2}$

„AUGO“ patent transportvogne  
Vesterskovvej 75  
Nykøbing F.  
Tlf. \*85 16 99

## RINGSTED JERNSTØBERI & MASKINFABRIK

Aktieselskab

RINGSTED NY JERNSTØBERI

RIMAS TRAKTOR  $\frac{1}{2}$

Aktieselskab

Telefon 1848



Gørlev ikke antoges at kunne gøre. Man måtte derfor længere bort, og spørgsmålet om sukkerroedyrkning blev derfor også aktuelt for egnen mellem Kallundborg—Holbækbanen og Odsherredsbanen.

Interessen for sukkerroedyrkning var stor på egnen, men transportspørgsmålet måtte løses på en eller anden måde forinden dyrkningen påbegyndtes. Derfor var interessen for baneanlæg måske større end på nogen anden egn i landet, og derfor kunne man på et andragende til førnævnte kommission samle ikke færre end 450 underskrifter. Men sukkerroetransporter alene berettiger ikke et kostbart baneanlæg. Sukkerroetransporter finder kun sted i månederne oktober/december, og banen skulle derfor også have andet at transportere ikke mindst i de resterende 9 måneder af året, hvor der ingen sukkerroetransporter fandt sted.

Under datidens forhold var der imidlertid ingen tvivl om, at det foreslåede jernbaneprojekt ville blive rentabelt. Som det fremhævedes i et af de indsendte andragender, ville banen med den foreslåede linieføring give gode forbindelser mellem Odsherredsbanen på den ene side og Vestsjælland, d.v.s. Kallundborg og Slagelse, på den anden. Yderligere kunne den projekterede bane få betydning for fiskeriet fra de langs banen liggende fiskerlejer samt for forbindelsen til og fra Sejserø.

### Anlægget af banen

Ved jernbaneloven af 27. maj 1908 vedtoges anlægget af Hørve—Værsløvbanen, idet statsstilskudet fastsattes til de tidligere nævnte 50% af anlægsudgifterne. Ene-retsbevilling meddeltes Holbæk Amtsråd den 26. marts 1914, hvorefter anlægsarbejderne påbegyndtes i januar 1916. I foråret 1918 var anlægget så vidt fremskredet, at en midlertidig trafik forsåvidt angår gods kunne etableres, men først den 6. maj 1919 påbegyndtes den daglige normale drift, efter at banen dagen i forvejen i overværelse af kongelig kommissarius Lerche var blevet indviet på festlig måde.

I de to første år måtte Odsherredsbanens materiel benyttes, da det til banen bestilte materiel endnu ikke var leveret grundet de meget vanskelige forhold efter

den første verdenskrig. Ligeledes var driften overtaget af Odsherredsbanen.

Hørve—Værsløvbanen anlagdes som en let normalsporet jernbane med en overbygning bestående af 22,45 kg skinner i grusballast. Banen var uindhegnet og største hastighed på banen fastsattes til 45 km/t. Anlægsudgifterne androg kr. 2.269.600, som tilvejebragtes ved aktietegning fordelt med 50% til staten, ca. 47% til de interesserede kommuner og ca. 3% til private.

Banens driftsmateriel var som nævnt ikke leveret ved driftens påbegyndelse i 1919. Først i 1921 havde banen modtaget, hvad man havde bestilt af lokomotiv og vogne. Driftsmaterialet omfattede da 2 lokomotiv af typen 1C T2, der leveredes af den tyske lokofabrik Hanoversche Maschinenbau (Hanomag), 4 person- og pakvogne samt 9 godsvogne. Det var ret store maskiner med en tjenestevægt på 31,1 tons og en adhæsiionsvægt på 24 t.

### Træk af banens historie

Efter at banens drift var påbegyndt fik denne hurtigt stor betydning for egnen. Især antog godstrafikken et ret stort omfang, og transporterne over banen omfattede især sukkerroer og fisk samt en del transitgods mellem Odsherredsbanen og Kalundborgbanen. Derimod var persontrafikken ret ringe på banen, og spørgsmålet om overgang til motordrift for såvidt angik denne blev derfor ret hurtigt aktuelt. Ved motordriftens indførelse ville der tillige blive mulighed for flere tog over banen, som i de første driftsår kun trafikeredes af 2 tog daglig i hver retning.

I 1924 anskaffedes fra de forenede Automobilfabriker i Odense en motorvogn med 24 pladser, som derefter i de følgende år fortrinsvis besørgede banens persontrafik. Vognen kunne imidlertid ikke anvendes til fremførelse af godstog, da dens hestekraft kun var 72 hk.

Da det ønskelige i også at kunne udføre godstogskørslen med motormateriel med årene blev mere og mere indlysende grundet de for banerne særdeles vanskelige økonomiske forhold i slutningen af tyverne, anskaffedes fra A/S Frichs i Aarhus et lille diesellokomotiv i 1932. Lokoet er af

Frichs mindste type og dets hestekraft kun 205. Alligevel fik anskaffelsen af dette diesellokomotiv stor betydning for banen, og lokoet har i snart mange år været banen til megen gavn og er det forøvrigt fremdeles. Dampdriften blev nu nedskåret til et minimum, men under de vanskelige forhold i årene 1940—45 måtte damplokomotiv naturligvis atter medvirke ved afviklingen af trafikken ganske som ved andre baner.

Banens økonomiske forhold har aldrig været gode. Med undtagelse af årene 1924/25 og 1925/26 har driften givet underskud af varierende størrelser. Dette er naturligvis den direkte anledning til, at banen nu efter 37 års forløb må indstille driften.

Forinden man nåede hertil, har man på forskellig måde forsøgt at bedre banens økonomi mest muligt. Som tidligere nævnt har persontrafikken altid været meget ringe over banen, hvorfor man for få år siden påbegyndte en overflytning af denne til en langs banen løbende bilrute. Derved muliggjordes en reduktion af persontogparrene over banen til et minimum, i de senere driftsperioder til 2 eller 3, en overgang var jernbanedriften endog helt indstillet på søndage.

Banens første motorvogn fra 1924 ud-rangeredes i 1951, og erstattedes af en fra Troldhedebanen indkøbt motorvogn, som hidtil havde været anvendt på strækning-

Aktieselskabet

# DANSK NORMAL-TID

Vestergade 10 . København K.

Telf. C. 2150



INDREG. VAREMÆRKE

## ELEKTRISKE URE

# DNF

DEN NYE  
FORSAMLINGS-  
BYGNING

Asylgade . Odense . Telf. 6025

Jernbanepersonalets mest centrale Sted  
for Afholdelse af Møder o. l. med fra  
10—1000 Deltagere.

Byens bedste Madsted

Byens største Udvalg i  
Kaffe - Tæ - Cacao  
Konserves og Specialiteter



Rubergsgade 20 - Telefon 2610  
FREDERICIA



Aviser - Ugeblade - Tobak

## Kiosken

BANEGAARDEN - SLAGELSE

H. P. Torup

## Lemvig - Müller & Munch $\frac{A}{S}$

Århus København

## N. P. Nicolajsen

Tømmerhandel

Røde Mellemvej 1 . København S

Telf. Central \*8195

## Danske Andelsslagteriers Tarmsalg

Glostrup . Telf. 900

## Arbejdernes Fællesorganisations Brændselsforretning A/S

Kul . Koks . Olie . Oliefyr

København V . V. Farimagsgade 37 . C. 6068

## Vesterbros Metalvarefabrik $\frac{A}{S}$

Metaltrykning og presning - Overfladebehandling  
Arbejde udføres efter tegning. Leverandør til DSB  
København V . Vesterbrogade 148 . C. 9384

## Dragerforeningen Hovedbanegården

besørger alt

Telefon 2162 - 3104

## SØNDERBYS $S$ FABRIKER $\frac{A}{S}$

København K. Ebberup

## AJVA $\frac{A}{S}$

Søborg . Sydmarken 22-26 . Tlf. Søborg 8611

## Hovedbanegårdens Aviskiosk og Boghandel

Aviser og tidsskrifter fra hele verden

# J. & J.

## EMANUEL PETERSEN

KAFFE EN GROS  
Brolæggerstræde 6 . København K.  
Telf. C. 265 - C. 17 265

## O. C. Olsen & Co.

Bogtrykkeri  
Linnésgade 22 - København K.

## AFRIDANA $\frac{A}{S}$

Dronning Olgasvej 6 . København F.  
Telf. Fasan 4200

## Entreprenørforeningen

København V Vester Farimagsgade 31

## L. C. Glad & Co. $\frac{A}{S}$

Første danske fabrik for mineralske smøreolier  
København K. . Grundlagt 1880

## NORMAL TRYKKERIET

Siegfried Petersen & Søn  
Øster Farimagsgade 16 B . Øbro 62 61

DANSK  
**PAPIRSERVIET**  
FABRIK

## J. Saabye & O. Lerche $\frac{A}{S}$

ingeniører & entreprenører  
Telefon C. 2658

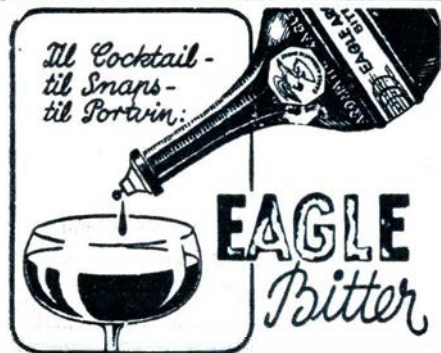


gen Vejen—Gesten. Denne motorvogn gennemgik først en større modernisering, og har siden da besørget langt den væsentligste del af banens persontrafik ligesom en del af godstrafikken har påhvilet denne vogn.

Hørve—Vårslevbanen hører ikke til de inægste baner i dette land, kun 21,1 km lang er den. Alligevel har den nu igen 37 år virket til stor gavn for den egn, som den fik til opgave at betjene. Økonomien har imidlertid aldrig været god. Trods besparelser på alle budgettets poster, bl. a. ved fælles administration med de øvrige privatbaner i Holbæk amt allerede fra driftens påbegyndelse i 1919, er det altså ikke lykkedes at skabe balance mellem indtægter og udgifter, og nu er man nået så vidt, at der ingen anden udvej har været end at indstille driften fra årets udgang og nedlægge banen. Uden protester er det dog ikke sket, de samme kredse, som for omkring 50 år siden så stærkt ønskede banen bygget har også ladet deres mening komme til orde denne gang, men uden resultat, og banen må nu vige til fordel for mere tidssvarende og smidigere transportmidler, der forhåbentlig vil vise sig i stand til at give egnen samme eller endog bedre betjening i trafikmæssig henseende end det hidtil har været tilfældet.



Herning d. 3. Kort før toget fra Viborg ved godt 23-tiden var under indkørsel til Herning, kørte en personbil gennem den ene bom på Silkeborgvej overskæringen og standsede på sporet. Da føreren af bilen så toget komme, startede han påny og knuste også den anden bom. Bilen blev senere fundet i en sidegade i Herning, og det viste sig at det var en stjålet bil.



Aulum d. 6. En personbil kørte i aften gennem begge de sænkede bomme på hovedvej 18 i Aulum, på grund af svigtende bremses. Der skete kun materiel skade på bilen.

Fredericia d. 6. Et rangertræk fra gamle banegård kørte på rangerbanegården ind på et depotspor, hvor der holdt 39 tomme åbne godsvogne. 5 af disse afsporede og de tre af dem ødelagdes totalt.

Nørager d. 8. Et godssærtog påkørte i formiddag en personbil på overskæringen ved Nørager st. Bilen blev slæbt med hen ad banen og skiftede sporskiftet til sidesporet, hvorved togets maskine kørte ad to spor. Maskinen slog tre koldbøtter og stod til sidst modsat koreretningen. Af togets 26 vogne afsporede de 17. Nogle knustes, andre væltede ned ad en skrænt. Lokofører J. P. A. Larsen, Randers, og fyrbøder V. Christensen, Randers, blev begge slyngede ud fra maskinen. Lokoføreren havde pådraget sig ribbens og bækkenbrud, medens fyrbøderen var sluppet med en læsion på det ene ben. Skønt bilen var fuldstændig krøllet sammen, var føreren sluppet med brud på bækkenet og den ene fod. Det tog flere dage at få sporet ryddet igen, og trafikken måtte i den tid opretholdes med rutebiler på strækningen Hobro—Løgstør.

Silkeborg d. 14. En DSB rutebil fra Ringkøbing påkørte i eftermiddag en ældre dame i Vestergade i Silkeborg. Damen havde vinket til bussen, som hun stod og ventede på, men pludselig trådte hun ud på gaden foran bussen og blev revet omkuld. Hun pådrog sig en hjernerystelse og fik en flænge i hovedet.

Helsingør d. 15. Ved 17-tiden skete et større rangeruheld, da et rangertræk kørte ind i siden på en togstamme. Den godsvogn, der blev ramt af lokoet, væltede og rev en lysmast med i faldet.

Thisted d. 17. Ved 18-tiden gik en varebil i stå på den private overskæring ved Landlyst teglværk. Føreren af bilen sprang ud og vinkede advarende mod toget, der nærmede sig. Det lykkedes ikke at standse toget helt, så bilen fik et puff og rullede ned i banegroften.

Østerport d. 18. Da motortoget fra Rungsted kl. 16,40 kørte ind på stationen sprang en 47-årig mand ned i sporet fra parron I og blev dræbt på stedet.

Silkeborg d. 24. En personbil blev i eftermd. ramt af toget mod Brande på en privat overskæring ved Lysbro. Kun mindre materiel skade.

Gedser d. 25. På grund af stærk lavvande har overfarten til Grossenbrode været delvis afbrudt i det sidste døgn.

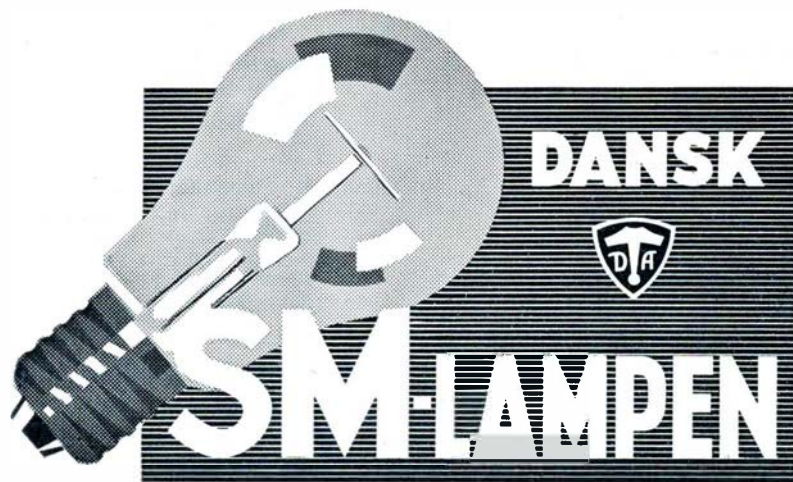
Ålborg d. 25. I formd. blev togforbindelsen mellem Ålborg og Nørresundby atter genoptaget over den etablerede nødbro, der dog kun kan passeres med nedsat hastighed.

Sorø d. 4. Tidligt i morges skulle forreste halvdel af et godstog, efter at have udrangeret en vogn med knækket trækstang, køre til toget, men My-erens overskud af kræfter knuste rent ud sagt de to mødende vogne til pindebrænde. Gennemkørselssporet mod Slagelse var derved spærret det meste af formiddagen.

### Gedseroverfarterne

Færgen Deutschland's reparation trækker i langdrag. Først måtte der støbes en jernklods til en ny krumtap, og selve udrejningen af denne er et langvarigt stykke arbejde. Det var ventet, at færgen ville være klar til julen, men det synes ubestemt i øjeblikket.

Der er nu afsluttet forhandling med de østtyske baner om fornyet genoptagelse af daglig persontrafik til Berlin via Warnemünde. Fra januar vil billetprisen Kø-



## Aarhus

### Aarhus Stevedore Co.

Telefon \*2 04 66

#### Aarhus Galvaniserings Anstalt

Ove Sølvsten

Aarhus . Nørreport 20  
Telf. 2 32 22

#### Nellemann & Thomsen auktionsholdere

Mejlgade 45  
Aarhus . Tlf. 2 06 66

#### Aarhus Værktøjsmagasin ½

Beslag . Værktøj  
Krydsfinér . Træfiberplader  
Søndergade 70  
Aarhus . Tlf. \*2 5200

#### Freddy's Kolonial

Klostergade 5  
Tlf. Aarhus 2 47 43  
Alt i Kolonial . Tobaksvarer  
Vine og Spirituosa  
Spec.: Salomons Kaffe

#### Anius Nielsen jun.

v/ Tage Nielsen  
Alt i 1. Kl.s Kød  
og hjemmelavet Paalæg  
Brunsgade 41  
Tlf. Aarhus 3 55 69

#### Fiskeforretningen Tordenskjold

Altid friske Fisk  
Tordenskjoldsgade 23  
Tlf. Aarhus 6 84 14

#### Kiosken

Nr. Alle 96 . Tlf. Aarhus 2 47 62  
Aviser - Dag- og Ugeblade  
Papir og Festelegrammer

### A. Jespersen & Søn

Murer- & Entreprenørfirma

Risskov  
Lystrupvej 50 . Telf. 7 80 77

Vi mødes paa

#### Marstrandsborg

Thorvaldsensgade 1  
Tlf. Aarhus 2 70 47  
Altid et godt Stykke Smørrebrød

#### Mejeriudsalget

Hjelmensgade 4  
Tlf. Aarhus 2 29 09  
Alt i Mejeriprodukter - Øl og  
Sodavand. Frisk Brød hver Dag

Til Frokosten . . .

friske og fine Salater fra  
**Salatfabriken Charmant**

Schleppegrellsgade 8  
Tlf. Aarhus 2 19 34

#### Krægh' Bageri

Marstrandsgade 2  
Tlf. Aarhus 2 26 78  
Hver Dag friskt og lækkert  
Brød

#### Vin- og Tobaksforretningen

M. Petersen (ny Indeh.)  
Tobak - Cigarer - Cerutter  
Spirituosa og Vine i stort Udvalg  
Frederiksgade 32  
Tlf. Aarhus 3 38 62

#### Frugt og blomster

Aarstidens frugt - grønt -  
blomster og kranse  
Randersvej 114  
Tlf. Aarhus 6 44 10

#### Willoch Salonen

v/ Poul Hansen & Søren Faldberg  
Tordenskjoldsgade 14  
Tlf. Aarhus 6 88 16  
Speciale: Kold Permanent  
Klipning og Fønbølging

#### Mejeriudsalget

Østbanetorv 7 . Tlf. 2 53 02  
Aarhus  
1. Kl.s Mejeriprodukter  
**Øl og Sodavand**  
A. Petersen (ny Indeh.)

#### Mejeriudsalget

Skanderborg 10. Aarhus. Tlf. 4 24 85  
Øl, Sodavand, 1. Kl.s Mejeripro-  
dukter. Friskt Brød fra „Emmery“  
hver Dag

#### Salon Tove

Følg moden. — Lad os tale om  
Deres nye frisure  
H. Schourupsgade 4  
Tlf Aarhus 4 31 55

#### Konfektoreforretningen

Is . Chokolade . Bolcher  
Friskt brød hver dag  
Fynsgade 11. Tlf. Aarhus 2 7753

## Grenaa

#### S. Graversens Eftf.

Thorkild Kirkebæk  
1. Kl.s Kolonialvarer . Kaffe  
Tobak - Vine - Konserves  
og Spirituosa.  
Grenaa . Lillegade 4 . Tlf. 325

#### Salon *Bauna*

B. Dinhof  
1. kl.s haarpleje  
Sidste nye permanente  
Grenaa . Baunehøj . Tlf. 1041

#### Carlo Skipper

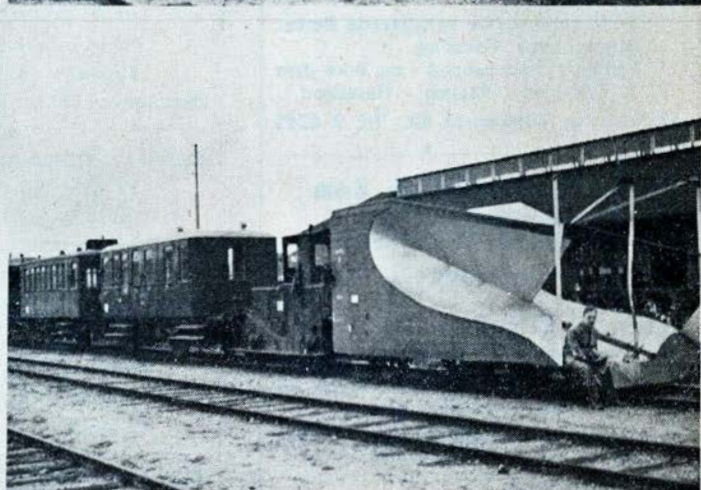
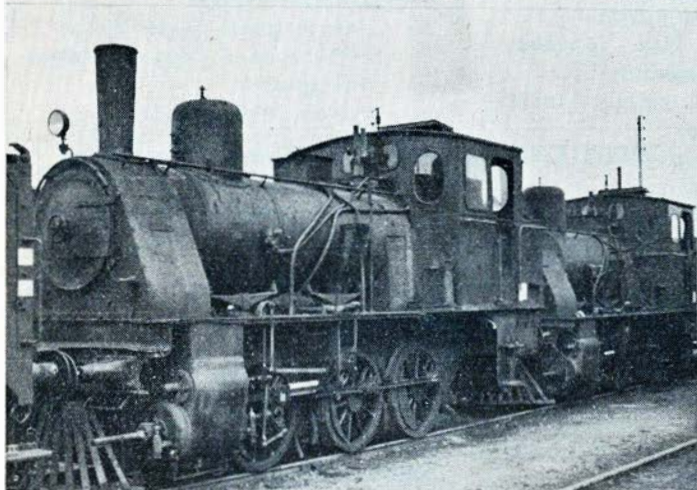
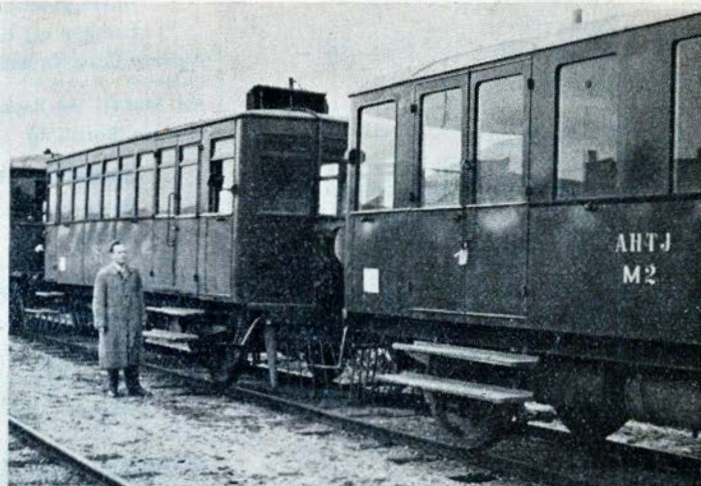
DSB vognmand  
Lillegade 14  
Tlf. Grenaa 909

#### P. Didriksen & Søn

H. B. Jensens Eftf.  
Kolonial - Konserves - Kaffe  
Vine og Tobakker  
Odder - Rosensgade . Tlf. 2



# Hammelbanens sidste parade ...



Resterne af Århus—Hammel—Thorsø jernbanes materiel, der ikke kunne afsættes til andre privatbaner, afgik d. 7. novbr. i et særtog fra Århus rangerbanegård til ophugning i Odense. Toget bestod bl. a. af 2 loko nr. 5 og 6, dieselloko nr. 6, 2 motorvogne nr. 5 og 6, dieseltraktor nr. 1, 3 personvogne, 5 lukkede og 14 åbne godsvogne samt som rosinen 1 sneplov. Da alt materiellet ikke var forsynet med trykluft, havde vognopsynet forsynet dette med løs trykluftforbindelse. Det var så-

ledes helt igennem et mærkeligt tog, og med det forsvandt igen et stykke kultur af vort jernbanevæsen. Det eneste op-livende ved toget var E-maskinen, der fremførte toget, der derved undgik den forsmædelighed, at blive slæbt til det sidste hvilested af et My-loko.

Firmaet med Kvalitetsvarer

**N. Rask Nielsen**

Nørregade 18—20. Tlf. Aarhus 2 48 48

Stort Udvalg i Cykler - Knallerter og Barnevogne. 1. Kl.s Værksted

**S. V. von Ostens Bitter**  
har mange laknemmelige Drenner



**HOS UBBE NIELSEN**

får De altid det sidste nye inden for modens hårpleje

Ny elegant SKØNHEDSSALON

**Herning . Skolegade 49**

**Fru EVA NIELSEN**

Læge examineret skønhedseksperter  
Ring og bestil tid! - Tlf. 1843

Dagens Middag  
2 Retter Mad  
og Kaffe

**325**

Banegaardsplads



Telf. 191

Frisklavet Kaffe  
hele Dagen  
fra Kl. 6,30

Mindre Selskaber  
og Spisninger  
modtages

Folmer Stenumgaard



## Aarhus

Vi handler i »48«

Ost - Konserves - Æg  
Billige Sydfrugter til absolut  
Bundpriser  
Nr. Alle 48 . Tlf. 3 48 48  
Aarhus

### G. V. Schive

Isenkram - Køkkenudstyr  
Lev. til Jernbanepersonalet  
Aarhus, Bruunsgade 46-48  
Telefon 26191

### Hoffman Vask

Fagmæssig Behandling af Tøjet  
**Hentes og bringes**  
Holmevej . Tlf. 7 13 13  
Aarhus

### HOFF-MAD

Prøv vore varme veltillavede Retter  
**Suppe hver Torsdag**  
Lækkert Smørrebrød - og ikke dyrt  
1. Kl.s Kød - Paalæg - Hestekød  
Aarhus, Ny Munkegade 62. Tlf. 2 6245

### Peter K. Dolby & Søn

Kunstdrejere  
Signalfløjter - Hornarbejde  
Aarhus, Sjællandsgade 43 - Tlf. 28468

### Jens S. Olsen

Købmand  
Alt i 1. Kl.s Kolonial, Tobak og  
Spirituosa. Varerne bringes  
Aarhus, H. C. Ørstedesvej 3. Tlf. 4 0165

### Teglgaardens

#### Frugt- og Grøntforretning

Frugt - Grønt - Konserves  
Blomster - Buketter - Kranse  
Aarhus, Teglværksgade 1. Tlf. 2 7693

Jernbanefolkene gaar til

### O. R. MØBLER

Stort Udvalg i moderne Nutids-  
møbler samt gode Kvalitetstæpper  
Reparation og Ompolstring  
Aarhus, Jægergaardsgade 4 . Tlf. 2 2480

### Vin- og Tobaksforretning

v/ Sigrid Jensen (ny Indeh.)  
Vin - Tobak - Cigarer - Cerutter  
Stort Udvalg  
Vester Alle 31 . Tlf. 2 49 89  
Aarhus

### A. Rylunds Eftf.

Stort Udvalg i Frimærker  
Spec.: Album og Samleartikler  
Klostergade 20 . Tlf. 2 3248  
Aarhus

### MAJOLICA

Isenkram - Udstyr  
Kravlegaarde - Serviceudlejning  
Bringes og hentes  
Aarhus, Otto Rudsgade 27. Tlf. 6 93 98

Alt Møbel- og Reparationsarbejde samt  
nyt paa Bestilling

### Snedkerm. Andersen

Heibergsgade 26 . Tlf. 2 9119  
Aarhus

### Helbo Sørensen

Kolonial - Konserves - Kaffe  
Tobak og Spirituosa  
Ny Munkegade 103  
Aarhus . Telf. 2 25 89

### Tobakshuset Sct. Poul

v/ A. Poulsen (ny Indeh.)  
Stort Udvalg i **Vine - Tobakker**  
**Cigarer og Cerutter**  
Brunsgade 59 . Tlf. Aarhus 2 01 28

### Kaffe- og spisesalonen WEST-END

Fr. Alle 92 . Århus  
Middag - Smørrebrødspakker  
V. Nielsen . Tlf. 3 47 84

### Vin- og Tobaksforretningen

v/ S. Jensen  
Vin - Tobak - Cigarer  
Sdr. Alle 26 . Tlf. 2 30 62  
Aarhus

### Frederiksberg Frugt- og Grøntforretning

Fr. Alle 144 . Tlf. Aarhus 3 45 05  
Alt i Aartidens Frugt - Grønt  
Sydfrugter og Konserves  
Varerne bringes

### Tobaksforretningen

Silkeborgvej 178 . Tlf. 5 77 28  
Tobak - Cigarer - Cerutter  
Vine og spirituosa. Åbner kl. 6

### Vin- og Tobaksforretning

H. Larsen (ny Indeh.)  
Stort Udvalg i de førende Mærker  
i Vin, Spirituosa, Tobak, Cigarer  
og Cigaretter  
Aarhus, De Mezasvej 2 . Tlf. 3 0012

### Hos Ferm Lynvask

Møjlgade 82 . Tlf. Aarhus 2 18 26  
bliver Snavsetøjet duftende rent  
paa 1/2 Time  
Strygning og Varmerulning i  
hyggelige Omgivelser  
**Ferm Lynvask er Færdig-Vask**

Jernstærke Sko til Jernbanefolk



### Reginakrydset

Aarhus

### Slagtermester Frandsen

Jordbrovej 5  
Tlf. Aarhus 6 97 81  
1. Kl.s Kød - Flæsk og  
hjemmelavet Paalæg

### Budcentralen A. A. A.

Al Budkørsel besørges  
Ferm El-Vask udlejes  
Ny Munkegade 66 . Tlf. 2 8781  
Aarhus

### »Legetøjshuset«

Egen Import — derfor billigst  
Forhandling af **Lego og Tekno**  
Nørrgade 5  
Aarhus . Telf. 2 95 52

### Frugt- og Grøntforretningen

E. Wærum Eskildsen  
Alt i Aarstidens Frugt og Grønt-  
sager. Sydfrugter og Konserves  
Varerne bringes  
Aarhus, Gl. Munkegade 8. Tlf. 3 55 54

### La Fleur

Klostergade 3 . Tlf. Aarhus 2 69 65  
Aarstidens Frugt og Grønt  
Blomster - Buketter og Kranse

### Salon New-Look

Den nye Damefrisørsalon, hvor  
dygtigt Personale skaber Frisu-  
ren, der netop passer til Deres  
Udseende  
Aaboulevard 60 (Importørens Hus)  
Tlf. Aarhus 3 22 61. Bestil venligst Tid

### Købmand Nedergaard

Lundingsgade 11  
Tlf. Aarhus 3 31 38  
1. Kl.s Kolonial  
Tobaksvarer, Vine og Spirituosa  
Spec.: Ekstrafin Kaffe

### Frugt- og Grøntforretningen

v/ O. Winther  
Alt i Aarstidens Frugt - Grønt -  
Sydfrugter og Konserves  
Sdr. Alle 32  
Tlf. Aarhus 2 97 03

### Trøjborg Legetøj

St. Billes Torv 20 . Tlf. 6 88 37  
Legetøj for drenge og piger  
Papir - Toiletteart. - Fyrværkeri

Ger Deres indkøb hos vore annoncører



# Jernbanernes rolle i koordinationen af intern transport og fjerntrafik I

VED PROKURIST BENT HALLING - A/S LARS ARNBAK & CO.

I sommer afholdtes i London en international konference af specialister i intern transport. Her holdt dr. Franz Hegner det her givende foredrag.

Dr. Hegner har siden 1948 arbejdet hos de schweiziske forbundsbaner (SBB) specielt med mekanisering af godsomladningen, brugen af lastpaller, gaffeltrucks, o.s.v. Han har studeret disse problemer i en række lande, også Danmark.

Foredraget gengives her i oversættelse fra det engelske special-tidskrift »Mechanical Handling«, og ligeledes gengives til slut referat af den diskussion, som fulgte efter foredraget.

Det er mig en glæde som repræsentant for et lille land at få lejlighed til at tale til denne forsamling af eksperter i intern transport og transport mellem virksomheder. Man kunne let stille det spørgsmål: Hvordan går det til, at en jernbanemand taler om intern transport? Så jeg må hellere besvare det spørgsmål først. De schweiziske forbundsbaner står ligesom alle andre jernbane hele jorden over for en intensiv konkurrence fra landevejstrafikken — dør-til-dør service, ingen omloadninger, tidsbesparelser, mindre risiko for beskadigelser, lavere general-omkostninger hører til de fordele, der har ført til den vældige udvikling af landevejstrafikken. Hvis jernbanerne ønsker at imødegå denne konkurrence, må de forsøge at finde veje og midler til at kompensere sådanne fordele og til at yde bedre service. Dette er ikke ensbetydende med, at jern-

banerne bare skal gå ind i landevejstrafikken selv. Men de må ændre deres omlednings-hjælpemidler og container-service, så at jernbanetrafikken bliver strømliniet og fordelagtig for så mange godsafsendere og -modtagere som muligt.

## Jernbanerne må udnytte deres centrale position

Jernbanerne må gøre sig klart, hvilken central stilling de indtager. Og de må forstå, at det for en stor del er op til dem selv at gøre det bedst mulige ud af denne position ved at koordinere transporten mellem afsendere og modtagere og mellem forskellige brancher. De er interesseret i, at de standard-hjælpemidler, som fremmer denne koordination, bliver anvendt i så stor udstrækning som muligt. Jernbanerne må derfor gå ind i området rationel godshåndtering i alle dets forgreninger og prøve at erkende alle de muligheder, der her frembyder sig. De kan også fremme udviklingen ved særlige fragtrater og gennem deres eget initiativ og propaganda i det omfang, det tjener deres interesser. Men i stedet for en lang teoretisk snak må jeg måske fortælle om de praktiske metoder, SBB har forsøgt gennem de sidste fem år, for at opnå den ønskede koordination, standardisering af deres service og forbedring af deres muligheder for at imødegå konkurrencen fra landevejstrafikkens side.

## Standard lastpallen — en vigtig faktor

Brugen af standard lastpaller er et middel til koordination, som må fremmes af jernbanerne for at forbedre deres service

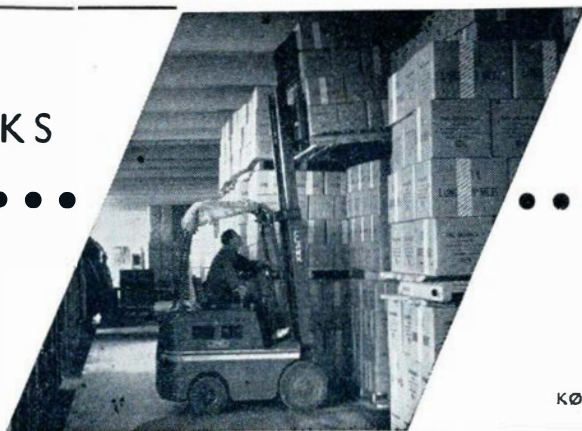
og deres konkurrenceevne over for landevejstrafikken. I princippet drejer brugen af standard lastpaller sig om, at man af et antal koller opbygger en *enhedslast*; mange forskellige betegnelser anvendes for dette begreb: produktions-, håndterings-, lager-, optællings-, transport-enhedslast. Brugen af enhedslast medfører et vist interessefællesskab mellem firmaer, som producerer, håndterer eller transporterer varerne. Alle disse firmaer er interesseret i at udnytte deres plads bedst muligt og i at udføre håndteringen så nemt som muligt, og derfor i standardisering af disse enheder både med hensyn til størrelse og vægt. Disse enheder bør også egne sig for håndtering og transport af samme type mekaniske hjælpemidler i alle led på vejen.

Det kan forekomme en uløselig opgave at få mange firmaer til at enes om standard-enhedens størrelse; men hvis fjerntrafik-selskabet tager initiativet, propagerer, hjælper og også giver økonomisk incitament til dem, som indordner sig under standardiseringen, kan resultatet opnås.

De vigtigste træk ved standard-lastpallerne i Schweiz:

Der bruges 4-vejs lastpaller i dimensionerne 800×1200 og 1000×1200 mm som standardiseret af den internationale jernbane-union og af den internationale standardiserings-organisation. Også halv-størrelse (600×800 mm) er taget i brug. Det er ikke blot målene, som er standardiseret, men også materiale og konstruktion — træ, søm, styrke, stabilitet og samlede — baseret på prøver, som er udført af den tekniske højskole i Zürich.

**CLARK**  
GAFFELTRUCKS



**Arnbak**  
LARS ARNBAK & CO  
Curlingvej 10, M. Ing. F.

KØBENHAVN N . HØRSHOLMSGADE 20 . ÆGIR 5115

## Odense

Der er altid  
en pølsevogn  
i nærheden

# Odense Pølsevogne

Telefon 5071

Aktieselskabet

## Axel Meyer & Co.

Overgade 32 . Odense . Tlf. 4277

Elektricitet

Vand - Gas - Varme

## Møller & Co. . Odense

Fabrik for akkumulatorbatterier  
til el-værker, automobiler,  
motorcykler, radio, skibe m. m.

Asylgade 16 . Odense  
Telf. 3343

## A. Willy Pedersen

Malermester

Ny Kongevej 17 . Tlf. Odense 8903

## Hjertegarn

er

## Odensegarn

## H. Koch

Tobaks- og Vinforretning  
Klaregade 7 . Tlf. 3474  
Odense

## Karl N. Damsted

Planteskole

»Bakkely« Søhus  
Tlf. Odense 5643

## Købmand Hassing

Heltzensgade 26 . Tlf. Odense 4369  
Alt i l. Kl.s Kolonial  
Tobak . Vine . Spirituosa

## Parfumerie »61«

Kongensgade 61  
Tlf. Odense 16227  
Parfumer . Sæbe . Toiletartikler  
Phylles Fabricius (ny Indeh.)

## Odense

## Konservesfabrik

Glarimester

## Gert Jensen

Udfører arbejder for DSB  
Kongshøjvej 13 . Tlf. Odense 8434

Andelsselskabet

## Odense Eksportslagteri

Aktieselskabet

## Hagen & Sievertsen

Odense

## William Bencke & Co.

Odense . Langelinie 1 . Tlf. 402

## Odense Konfektion

Konto oprettes  
Kongensgade 17 . Tlf. 8270  
Odense

## Mogens Bechsgaard

Cigarer - Cerutter - Cigaretter  
Vine og Spirituosa i stort  
Udvalg  
Odense . Skibhusvej 88 . Tlf. 2785

## Ove Johansen

slagtermester  
Alt i hjemmelavet pålæg  
Sdr. Boulevard 49  
Odense . Tlf. 6417

## Odense-Kerteminde-Martofte Nordvestfynske jernbaner

## Østergaard

Tolderlundsvej 68  
Tlf. Odense 3313  
l. Kl.s Kolonial  
Tobak - Vine - Spirituosa  
Spec.: Fine Blandinger i Kaffe

## Fiskehuset

Skibhusvej 177 . Telf. 11782  
Odense  
Altid friske Fisk  
. . . en sund Spise

## Fønix Kiosken

Kongensgade 31 . Odense . Tlf. 9331  
Aviser - Dag- og Ugeblade  
Telegrammer

## Bladcentralen

Rødegaardsvej 46  
Tlf. Odense 10883  
Aviser - Ugeblade - Kioskartikler  
Tipstjeneste

## Købmand Faurshou

Albanigade 22  
Tlf. Odense 1780  
Kaffe - Konserves - Kolonial  
Vine - Tobakker

## Park Konditoriet

v/ A. Olsen  
Skibhusvej 37. Tlf. Odense 6791  
Kun friskt og lækkert Brød  
føres

## Smedegaardens Konditori

Østerbækvej 90  
Tlf. Odense 15156  
Altid friskt og lækkert Brød  
Rimelige Priser

## C. C. Corfitzen

v/ Laur. Corfitzen  
Skibsmølle og maskinværksted  
Svendborg N. havn  
Tlf. 284 - 2443



Der er fastsat standard ikke blot for de tre lastpalle-størrelser, men også for tilbehør (aftagelige tremmekasser, containersider og beslag af forskellig art) og for egentlige kasse-paller (lastpaller udformet som en fast kasse).

### Fragtfri transport af standard lastpaller

For at opmuntre til brug af disse standard-hjælpemidler er der inden for visse grænser indrømmet fri transport af disse. Almindelige lastpaller: Fragten for en læs-

set standard-lastpalle udregnes efter bruttovægten med fradrag af 10 kg for størrelsen 600×800 mm og 25 kg for de to andre størrelser. Tomme lastpaller fragtes gratis retur. Lastpaller med påmonterede kasser eller andet, samt kassepaller: Fragten beregnes af bruttovægten (godsets vægt med lastpalle, kasse o.s.v.) med fradrag af standard-hjælpemidlets (og tilbehørets) registrerede vægt, dog højst 60 kg for størrelsen 600×800 mm og 120 kg for de større typer. Returforsendelsen sker fragtfrit.

Fortsættes i næste nr.

# Intern telefon service

Af direktør, civilingeniør Erik Carlsen, M. Ing., F. Sinus Telefon Aktieselskab

Hver minut uproduktivt arbejde, der kan spares hos en virksomheds medarbejdere, betyder i dag mulighed for en bedre og mere intensiv udnyttelse af produktions- og administrationsapparatet og dermed forøget konkurrenceevne.

Medens man i en længere årrække har haft opmærksomheden henledt på mulighederne for rationalisering inden for fabrikation og derved er nået frem til konstruktion af hensigtsmæssige maskiner til hver enkelt produktionsproces, har man først i de senere år for alvor interesseret sig for rationalisering af kontortekniske hjælpemidler.

Men hvordan med telefonen? Ja, det må erkendes, at man i mange virksomheder i dag har et nødtørftigt telefonanlæg til afvikling af den eksterne telefontrafik og enten helt savner et internt kommunikationsmiddel eller også har et forældet hustelefonanlæg, der måske kun lejlighedsvis er i funktion. Kun få virksomheder har fuldautomatiske telefoncentraler til afvikling af deres telefontrafik. Hvorfor? Fordi den tid, der spares ved at råde over et tidsvarende telefonanlæg — fremfor slet intet eller et forældet — er fordelt på alle virksomhedens medarbejdere med så små tider for hver enkelt, at den ikke er så iøjnefaldende som f. eks. tidsbesparelsen ved anskaffelsen af en ny specialmaskine, hvor en enkelt arbejder — sparer 25—50 % årligt. De små tider betyder dog også penge, i større virksomheder med mange medarbejdere ofte meget store beløb, hvis størrelse i forhold til den sum, der investeres i et moderne telefonanlæg, let kan hamle op med besparelser ved investeringer i specialmaskiner.

Interne telefonanlæg kan opdeles i to hovedgrupper:

- Almindelige telefonanlæg.
- Højtalende samtaleanlæg.

I det følgende skal udelukkende omtales højtalende samtaleanlægs almindelige funktioner og de nyheder, der er fremkommet inden for samtaleanlæg i det sidste års tid.

Et højtalende samtaleanlæg består i sin enkleste udformning af 2 højtalende indbyrdes forbundet og tilsluttet en forstærker.

Ved hjælp af en såkaldt taleknop ved den ene højtaler er man i stand til at »vende taleretningen«, d.v.s. er nøglen i normal stilling, virker A som mikrofon, der via forstærkerens ind- og udgang er forbundet til B, der da fungerer som højtaler; nedtrykkes nøglen, bytter A og B rolle (se figur 1.)

Til et anlæg bestående af flere apparater, hvor hvert apparat kan opnå telefonforbindelse med et vilkårligt af anlæggets øvrige apparater, er det praktisk at indrette anlægget med visse supplerende funktioner. De almindeligste er:

1. Lyssignal, der ved samtlige apparater markerer, når anlægget er optaget.
2. Lyssignal på de to eller flere apparater, der er forbindelse imellem.
3. Akustisk opkaldssignal (summetone, klokke- eller tonesignal).

4. Spærreknop eller dæmpeknop ved hjælp af hvilken apparatets højtaler kan spærres eller dæmpes for pludselige uønskede opkald.

5. Mulighed for flere samtidige samtaler ved anvendelse af flere forstærkere.

Opkald over et højtalende samtaleanlæg kan ske på fire principielt forskellige måder:

En omskifter drejes til det ønskede abonnentnummer. En trykknop svarende til det ønskede abonnentnummer nedtrykkes.

Opkald ved drejning af det ønskede nummer på en telefonnummerskive (større centralanlæg).

Opkald ved indslag af 2- eller 3-cifret nummer på et tastatur (større centralanlæg) — hvorefter det opkaldende apparats taleknop benyttes, tale, trykke, lytte, lette.

I de senere år er fremkommet følgende nyheder inden for højtalende samtaleanlæg:

### Fri samtaleretning

Lige fra samtaleanlæggenes barndom har man selvfølgelig arbejdet på at finde frem til en konstruktion, hvor taleknappen kan undværes, og samtale kan ske frit i begge retninger (som ved den almindelige telefon) uden nogen form for betjening.

Det har været forsøgt simpelt hen at erstatte taleknappen med et følsomt relæ, indrettet således, at taleretningen automatisk skifter. Dette system arbejder kun godt og sikkert, så længe begge abonnenter hver især venter på, at modparten holder op med at tale, inden der svares. Det er endvidere en forudsætning, at der ikke er megen støj ved det ene taledet (taleretningen »holdes« da af støjen).

Det er heller ikke tilstrækkeligt at indrette anlægget, så hvert apparat har såvel mikrofon som højtaler og da anvende en forstærker til hver taleretning.

I dette tilfælde vil der opstå en akustisk-elektrisk svingningskreds, idet talen fra A's højtaler vil påvirke A's mikrofon, blive forstærket i forstærker F1, og B's højtaler vil påvirke B's mikrofon, blive forstærket i forstærker F2, hvorefter A's mikrofon o. s. v. Resultat: Hyl.

Selv akustisk afskærmning mellem mikrofon og højtaler eller adskillelse af mikrofon og højtaler kan ikke forhindre, at systemet »går i sving«. Man har ud-

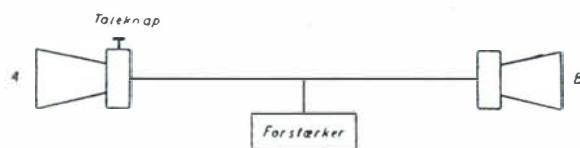


Fig. 1.

## Randers

STORT UDVALG I

**Myhlius**  
GARDINER  
MADRASER  
UDSTYR  
JENSEN  
MIDDELGADE 3 TLF. 608

RANDERS

### Stig Mogensen

Slagtermester  
1. Kl.s Kød - Flæsk og  
hjemmelavet Paalæg

Randers . Tjærebyvej 41 . Tlf. 4507

### Kurt Heilskov

Vestergade 13 . Tlf. Randers 4127  
Stort Udvalg i Jakker - Benklæ-  
der - Lingeri - Skjorter - Sokker  
Undertøj - Arbejdstøj

### Krone Magasinet

Kirkegade 7 (bag Sct. Mortens  
Kirke) . Tlf. Randers 6433  
Stort Udvalg i Manufaktur, Tri-  
kotage, Lingeri, Smaating  
Spec.: Sengeudstyr

### S. Uttrups Eftf.

**Kjemtrup & Demant**  
Murermestre & Entreprenører  
Kontor: Markedsgade 1  
Tlf. Randers 1644 - 5609

### Købmand Holt

Hadsundvej 6  
Tlf. Randers 3530  
Kaffe - Konserves - Tobak og Spi-  
rituosa samt alt i Forbrugsvarer  
Varerne bringes

### Randers Autoophug

A. Pedersen  
Ny Grenaaavej (overf. Viadukten)  
Tlf. Randers 396

### CITY bageriet

v/ H. Dam, Markesgade 10  
Prøv vort lækre brød  
Aabent søndag - lukket tirsdag

### KETTY salonen

Pr. Christiansgade 2 . Tlf. 3779  
Alt i moderne haarpleje  
permanent, fønbelgning

### Konfekturforretningen

Største Udvalg i Bolcher og  
Gaveæsker  
Randers - Vestergade 11 - Telf. 3196

## Randers

### Vesterport Cyklelager

Vesterport 1  
Randers . Tlf. 3161  
Herre-, Dame- og Børnecykler  
samt Knallerter  
1. Kl.s Reparationsværksted

### A. Jensens Eftf.

Knud Greve (ny Indeh.)  
Frukt . Grønt . Sydfrugter  
Blomster . Dekorationer . Kranse  
Bringes overalt i Byen  
Randers . Storegade 11 . Tlf. 1160

### Renseriet 4890

1. Kl.s Rensning og Presning  
Uniformer modtages  
Hentes og bringes overalt  
Randers . Adelgade 21 . Tlf. 4890

### V. Moesgaard Nielsen



Elektroinstallatør - Ingeniør  
Udfører Arbejde  
for Banerne  
Kirketorvet . Tlf. 534-514  
Randers

Kød . Flæsk . hjemmelavet Paalæg  
Alt i 1. Kl.s Varer

### Højgaardens Slagterforretning

Mariagervej 32  
Tlf. Randers 4599

### »Gulf« Service Stationen

Vesterbro (overfor Banegaarden)  
Benzin . Olie . Vask . Smørring  
O. Volt  
Telf. Randers 3002

Forlang Brød fra

### Bagermestrenes Rugbrødsfabrik

Tlf. Randers 368

### Kjærsgaard Jensen

Frederiksplads . Randers . Telf. 1911  
1. Kl.s Kolonial - Tobak - Vine  
og Spirituosa . - Varerne bringes.

### Konfektur »Østerbro«

Udbyhøjvej 42 . Telf. Randers 5462  
Chokolade . Bolcher . Konfektur  
Gaveæsker . Friskp. flødeskum

### Holger Sørensen

Tandlæge  
Røgelvej 4 v. Nøjsomhedsbakken  
Brabrand . Tlf. 6 07 01  
Konsultation: 10—12 og 14—16  
Lørdag 10—12, evt. efter Aftale

## Aarhus Opland

### Blikvarefabriken

#### Aabyhøj <sup>A/s</sup>

Jens C. Nielsen & Søn  
Nordrevej 4 . Aabyhøj  
Tlf. Aarhus 5 82 00

### Aabyhøj ny Boghandel

v/ Emma Møller  
Silkeborgvej 203 (v/ Bygrænsen)  
Tlf. 5 82 52  
Stort udvalg i Bøger til ethvert  
Formaal. — Papirvarer . Kontor-  
artikler . Ugeblade

### Parfumerie Doré

v/ Grethe Nielsen  
Sæber . Parfumeri . Toiletartikler  
og Bijouteri  
Silkeborgvej 243  
Tlf. Aabyhøj 5 87 63

### Vin- og Tobaksforretningen

v/ J. Djursfeld (ny Indeh.)  
Stort Udvalg i Tobak - Cigarer -  
Cigaretter - Vine og Spirituosa  
Silkeborgvej 222 . Tlf. 5 71 75  
Aabyhøj

### Stautrup Karosserifabrik

Rasmus Skaarups Eftf.  
Nybygning og Reparationer  
Telf. Aarhus 4 11 48  
Stautrup

### Vi handler hos »HUGO B«

Stort Udvalg i Herreekvipering,  
Skjorter, Undertøj, Strømper og  
Lingeri

Viby, Jyll. . Torvet 4 . Telf. 4 1837

### Henning Sørensen Eftf.

Arent Larsen  
Kolonial - Konserves - Tobakker  
Vine og Spirituosa  
Viby . J. Kongevej 11 . Tlf. 4 10 09

### Winther på torvet

Viby Jyll. . Tlf. 4 13 20  
Tricotage . Hvidevarer . Udstyr  
Strømper . Garn i stort udvalg

Vort Forbrug af

Brød og Kager køber vi i

### Højbjerg Bageri

Oddervej 53  
Tlf. Aarhus 7 01 11



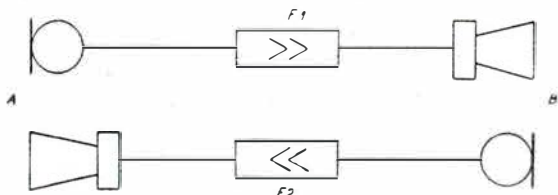


Fig. 2.

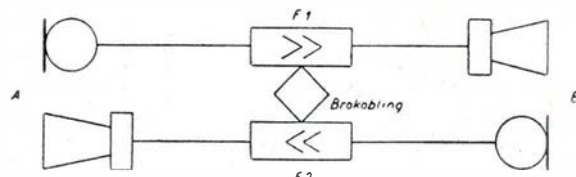


Fig. 3.

viklet et system med anvendelse af dobbeltkanalforstærkere, hvor de to forstærkere arbejder sammen over en speciel brokobling.

Brokoblingen er indrettet således, at taleretningen skifter kontinuert forstået således, at produktet af forstærkningen i de 2 retninger hele tiden er konstant; går forstærkningen på F1 — på grund af kraftigere tale ved A — op, går den tilsvarende ned på forstærker F2 og vice versa. Ved passende placering af anlæggets mikrofoner og højttalere vil man da over et sådant anlæg frit kunne tale sammen, som om de to talende befandt sig ved samme skrivebord. Den »passende placering« afhænger af lokalernes akustik; under gunstige akustiske forhold kan mikrofon og højttaler uden fare placeres tæt op ad hinanden; almindeligvis anbringes mikrofon og højttaler i en afstand på 60—100 cm fra hinanden. Det er dog en forudsætning, at den frie samtale ikke ønskes ført mellem et kontor med et lille støjniveau og f. eks. et værksted med megen støj. I sådanne specielle tilfælde må apparatets taleknop benyttes.

### Samarbejdende snorpar

Det tekniske udstyr, der er nødvendigt for at formidle en samtale i et telefonsystem kaldes et snorpar. Et telefon- eller samtaleanlæg, over hvilket det er muligt at føre een samtale ad gangen, råder derfor over eet snorpar; er der mulighed for at føre 2 af hinanden uafhængige samtaler samtidig, har systemet 2 snorpar o.s.v. I højttalende samtaleanlæg hører der til hvert snorpar en forstærker, d.v.s. et anlæg med 3 samtidige samtalemuligheder har 3 snorpar og 3 forstærkere.

Samtaleanlæg med over 15—20 abonnenter bør altid indrettes med flere samtidige samtalemuligheder (snorpar med forstærker), så en normal trafik kan afvikles uden større risiko for, at anlægget er optaget, når man skal bruge det.

Et snorpar kan være:

1. fast knyttet til bestemte abonnenter i samtaleanlægget, og
2. indrettet således, at alle abonnenter i anlægget kan benytte snorparret.

I første tilfælde er anlæggets abonnenter opdelt i grupper, hvor hver gruppe råder over sit snorpar.

I andet tilfælde er der tale om samarbejdende snorpar, d.v.s. alle snorpar kan benyttes af alle, eller sagt anderledes:

Er der blot eet ledigt snorpar tilbage i systemet, vil dette kunne benyttes til etablering af en samtale for en vilkårlig af anlæggets abonnenter.

En gruppeopdeling som ovenfor omtalt betyder dårlig udnyttelse af snorparrene, hvilket betyder, at den samlede telefontrafikmængde, der kan afvikles over et samtaleanlæg med f. eks. 50 abonnenter og 3 snorpar, er væsentlig større, når snorparrene er samarbejdende, end når disse er bundet til 3 bestemte abonnentgrupper. Moderne samtaleanlæg indrettes derfor i større og større udstrækning med samarbejdende snorpar.

### Apparaternes funktioner øges safety first

#### Komplet tonesignalsæt.

Større centraler til højttalende samtaleanlæg er indrettet med komplet tonesignalsæt, d.v.s. fuld indikering af anlæggets øjeblikkelige tilstand.

**Opkaldssignal.** Den kaldte modtager signal som et varsko om, at hans apparat tilkobles. Almindeligvis anvendes et tonesignal af ca. ½ sekunds varighed.

**Optagetsignal.** Den opkaldende modtager signal, når han kalder et optaget apparat, signalet er f. eks. det fra den offentlige telefon velkendte optagetsignal: en afbrudt tone.

**Spærresignal:** Den opkaldende modtager særligt signal ved opkald til et spærret apparat.

### Øretelefonen

Øretelefonen monteret på apparatets venstre side er en lille praktisk foranstaltning, der sikrer fuld diskretion under en samtale. Når øretelefonen løftes af, kobles indkommende tale automatisk over fra højttaleren.

### Preference

Anlæg med preference er indrettet således, at preferencekoblet apparat kan afbryde samtalen mellem 2 vilkårlige andre apparater og samtidig opnå ny forbindelse med en vilkårlig anden abonnent på anlægget.

### Gruppekald

Visse anlæg er indrettet med »allekald« eller »gruppekald«, også kaldet »konference«. Ved hjælp heraf er man i stand til fra et vilkårligt apparat at kalde alle eller bestemte grupper af abonnenter i anlægget bl. a. benyttes til personsøgning.

### Personsøgning kombineret med samtaleanlæg

I moderne centralssystemer med mange abonnentnumre kan »gruppekald« med fordel erstattes af optisk personsøgning, idet det er muligt at kombinere person-

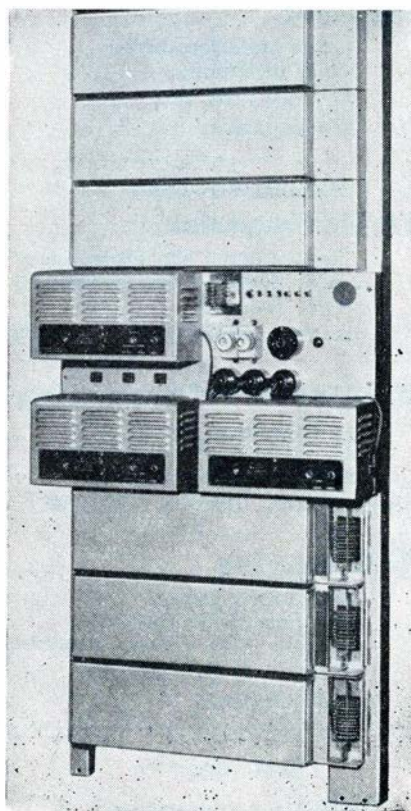


Fig. 4.  
Sinus automatcentral til 60 abonnenter og 3 samarb. snorpar

## Aalborg

### Gartner Pedersens Eftf.

P. E. Christensen  
Alt i Aarstidens Frugt og  
Grøntsager. — Varerne bringes  
Absalonsgade 35 . Tlf. 4437  
Aalborg

### Salon Stryna

v/ Lilly Harpso-Jensen  
1. Kl.s individuel Haarpleje  
Moderne Permanent  
Aalborg, Sjællandsgade 12. Tlf. 10025

1. Kl. Kolonial . Konserver . Kaffe  
Stort Udvalg i Tobak - Cigarer -  
Spirituosa hos

### Købmand Enevoldsen

Holbergsgade 2 . Tlf. Aalborg 1610

Kolonial . Konserver . Tobak  
Spirituosa  
Fine Blandinger i Kaffe

### Martin Jespersen

Vesterbro 10 . Tlf. Aalborg 4122

Kolonial - Kaffe - Konserver  
Vine og Tobakker

### Købmand Nielsen

Konshøjsvej 21  
Tlf. Aalborg 5347

### Kolonialforretningen

Bygholmen 14 . Tlf. Aalborg 1224

1. Kl.s Kolonial - Tobak - Vin -  
Spirituosa. — Varerne bringes

### Sønderparkens Slagterforretning

1. Kl.s Kød og hjemmdl. Paalæg  
Varerne bringes overalt

Hobrovej 95 . Tlf. 12985  
Aalborg

### Sønderparkens Mejeri

v/ B. Simonsen

1. Kl.s Mejeriprodukter  
Hobrovej 95 . Tlf. 12884  
Aalborg

### Købmand Knud Møller

1. Kl.s Kolonialvarer - Konserver  
Kaffe - Tobakker og Spirituosa  
Varerne bringes

Danmarksgade 21 . Tlf. 2246  
Aalborg

## Aalborg

### I. M. Andersens Eftf.

P. Bastholm  
Stort Udvalg i Tobak, Vine, Ci-  
garer, Cigaretter og Cerutter  
Aalborg . Boulevarden 38 . Tlf. 3083

### Ny mand paa B P-tanken

Mørupsplads v/ Falck . Aalborg  
Starter, dynamo, tænding ordnes  
Knud Andersson . Tlf. 4463

### Frugtforretningen WESTEND

Kastetvej 116 . Aalborg . Tlf. 10083  
Aarstidens frugt og grønt  
sydfrugter og konserver

### Torkild Jensen

Købmand  
Petersborgvej 47 . Aalborg  
1. kl.s kolonial. — Tlf. 10973

### Tandlæge Inger Sejersen

Tandlæge Odders eftf.  
Boulevarden 10  
Tlf. Aalborg 3637

## Frederikshavn

### Mejeriet

1. Kl.s Mejeriprodukter  
Mælk udbringes  
Gl. Torv . Tlf. 106  
Frederikshavn

Spis AALBORG RUGBRØD fra

### Kælderbageriet

Stort Udvalg i alle Slags Kager  
Spec.: Hjemmebagt Fransbrød  
lagt i Sødmealk

Frederikshavn, Søndergade 54. Tlf. 353

### Nordjydsk Vulkanisering

v/ Villy Sørensen  
Autogummi - Vulkanisering  
Slidbaner paalægges

Frederikshavn . Elmevej . Tlf. 1248

### Gulf Service

Aug. Precht Jensen  
Aut. Renault Forhandler  
Benzin - Olie - Vask - Smøring  
Hjørringvej 12 . Tlf. 1525  
Frederikshavn

### Det danske Gødningskompagni ½

Aalborg afdeling  
Tlf. 22 & 1215

## Hjørring

### Sadelmager Andersen

Alt i Sadelmagerarbejde - Om-  
polstring - Reparation og Møbel-  
polstring Stort Udvalg i Stoffer  
Hjørring . Østergade 38 . Tlf. 1841

### Købmand Riishøj

Hjørring . Bassinggade 2 . Tlf. 380  
1. Kl.s Kolonial - Konserver  
Kaffe - Tobakker  
Varerne bringes

Vi gaar til

### Fotograf Christensens Eftf.

Hjørring . Østergade 4B . Tlf. 397  
Portræt . Studie  
Børnefoto

## Brønderslev

### Frits Halvorsen

Entreprenør  
Betonvarefabrik  
Bredgade 109 . Tlf. 425  
Brønderslev

### Th. Nørgaard

Tømrer- og Snedkermester  
Langelandsgade 3  
Tlf. Brønderslev 644  
Alt Tømrer- og Snedkerarbejde  
udføres  
Tilbud og Overslag gives  
Udfører Arbejder for D.S.B.

### Farvehandler Stege

Bredgade 16  
Tlf. Brønderslev 110  
Tapeter - Farver - Lakker  
og Maling  
Rullegardiner og Persienser

### »VIOLA«

Torben Junge  
Blomster - Buketter - Kranse  
Bredgade 8 - Tlf. Langå 29

### Tobaksforretningen

Storegade 6 . Bjerringbro . Tlf. 268  
Cigarer . Tobak . Vine  
Persienser - Rullegardiner

### Dyhr & Niensens Eftf.

M. Christensen  
Alt i atelie-, selskabs og  
udefotografering  
Hadsten . Tlf. 115



søgningen med opkaldet over et samtaleanlæg.

Foruden anlæggets apparater anbringes der personsøgningstableauer alle sådanne steder, hvor personer ønskes søgt. Det kombinerede anlægs virkemåde er følgende:

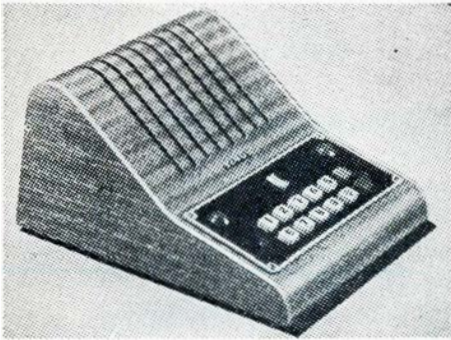


Fig. 5. Sinus hovedapparat til system S 60

Antag at apparat nr. 26 vil kalde nr. 45. Nr. 26 vil da efter et »kodenummer« slå kaldnummer 45. Abonnement nr. 45's lampekombination tændes på samtlige tableauer. Så snart abonnent nr. 45 observerer søgningen, kan han på det nærmeste hovedapparat slå et »svarciffer«, og de to abonnenter har nu etableret samtaleforbindelse.

### Koordinatvælgercentraler

For mindre anlæg er det naturligt at opbygge centralenheder udelukkende af telefonrelæer, hvis driftssikkerhed er stor og tekniske levealder er høj under forudsætning af korrekt installation og placering under gode klimatiske forhold.

I større centraler, hvor antallet af relæer ville være uforholdsmæssigt stort, såfremt centralen udelukkende skulle opbygges af relæer, anvendes vælgere.

Vælgere i »gammeldags« betydning er alle forsynede med kontaktbørster, der bevæges over et antal kontakter, indtil de har fundet den ønskede kontakt. Det mekaniske slid på disse mekaniske vælgere er stort og vedligeholdelsen som følge heraf også kostbar.

Koordinatvælgeren arbejder efter et relæliggende princip, hvilket betyder, at relæets store driftssikkerhed og lange levetid også gælder koordinatvælgeren.

Ligesom inden for offentlig telefoni anvendes koordinatvælgercentraler nu også til højtaltende samtaleanlæg med ca. 30 abonnenter og derover.

Som det vil ses af ovenstående, er højt-

talende samtaleanlægs teknik nu så stærkt udviklet, at ethvert rimeligt krav med hensyn til funktion, driftssikkerhed og levetid i dag kan honoreres.

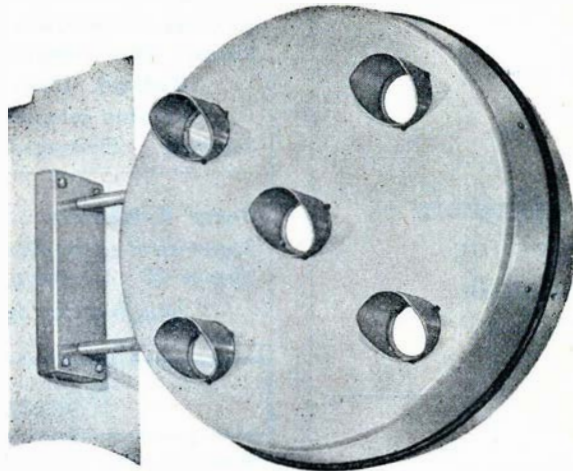


Fig. 6. Sinus lystableau til fabriksanlæg

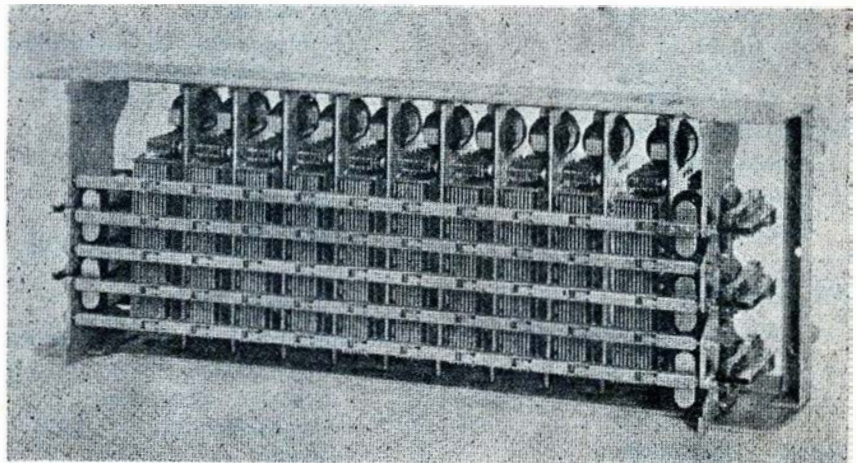


Fig. 7. Koordinatvælger

**»Mika«** Herre- og Damefrisørsalon  
Tlf. **Randers 1445**. Frederiksplads  
1. Kl.s individuel Haarpleje for  
Damer og Herrer. Sidste nye Fri-  
surer og Permanenter.

**Vasekøbmanden**  $\frac{1}{5}$   
Vesterbrogade 33  
Fredericia . Telefon 2700

. . . og Maanedens Forbrug  
af Tobaksvarer, kan De købe i

**Banegaardskiosken**  
Hillerød

Arne Christensen

## Silkeborg

### Søren Bjørn

murermester

Silkeborg  
Hostrupsgade 17  
Telf. 97

Aktieselskabet

### J. D. Koopmann's Svineslagteri og Konservesfabrik

Silkeborg . Tlf. 2800

Aktieselskabet

## SILKEBORG BANK

Byen og egnens bank  
Aktiekapital 4,4 mill.

### Hotel Phønix

Johan P. Nielsen (ny Vært)  
**Gode Værelser  
og veltillavet Mad**  
Søndergade 21  
Tlf. Silkeborg 828

### Hjemmebageriet

Friskbagt Brød hver Dag  
Estrupsgade 7  
Silkeborg . Tlf. 109

### Gulf Service

J. Nielsen . Silkeborgvej 40  
Silkeborg . Tlf. 1072  
Benzin . Olie . Vask . Smørring

Vi handler i **ERICA**

v/ J. P. Jensen  
Frisk Frugt - Grønt - Sydfrugter  
Blomster og Dekorationer  
Silkeborg . Lyngbygade 13 . Tlf. 167

### Lysbro Bageri

Orla Hansen (ny Indeh.)  
Friskt og lækkert Brød  
Bestillinger modtages  
Lysbrogade 15 . Tlf. 2292  
Silkeborg

## Silkeborg

### Arbejdernes cooperative Entreprenørforretning

Silkeborg  
Lysaavej 19 . Tlf. 2057

**Kolonial - Konserves  
Tobak - Vine - Spirituosa**

**Købmd. Johs. Muurholm**  
Varerne bringes  
Silkeborg . Finsensgade 5 . Tlf. 918

### Peter Kristensen

Bagermester og Konditori  
Nygade 33 . Silkeborg . Tlf. 337  
Altid friskt og lækkert Brød

## Horsens

### Smedegades Viktualieforretning

Smedegade 98 . Tlf. Horsens 1583  
Delikatesser . Viktualier og  
hjemmelavet Paalæg  
Lækkert Smørrebrød bringes

### Sønderbro Dampvaskeri

1. Kl.s Behandling af Tøjet.  
Hentes og bringes overalt i Byen  
Sønderbrogade 21 . Tlf. 24406  
Horsens

### Tangs Bageri

Hver Dag friskt og lækkert Brød  
Aaben Søndag. Morgenbrød udbr.  
Fredensgade 12 . Telf. 3497  
Horsens

### Møller Niensens Eftf.

E. Pedersen  
Bageri & Konditori  
Lækkert Brød og friskl. Kaffe  
Hestedamsgade 5  
Horsens . Tlf. 2 41 04

### Tobaksforretningen »Vesterport«

Stort Udvalg i Tobak . Cigarer  
Cigaretter . Spirituosa  
Kongensgade 23 . Tlf. 2468  
Horsens

### Duplityk

Grønnegade 19 . Tlf. Horsens 863  
Alt i Maskinafskrivning og  
Duplikering. — Stort Udvalg i  
**Sange, Viser o. l. til Fest**

## FRANK Rasmussen

Ure og Brillor  
1. Kl.s værksted  
Torvet . Brande

## Horsens

### Købmand Møller

Alt i 1. Kl.s Kolonial  
Konserves - Kaffe - Spirituosa  
Tobaksvarer  
Frederiksgade 74 . Tlf. 2027  
Horsens

### Merkantil Tryk

Hovmannsgade 41  
Tlf. Horsens 1032  
1. Kl.s Arbejde leveres

## Skanderborg

### Købmand Jensen

Banegaardsvej 43 Tlf. Skanderborg 80  
Kolonial - Kaffe - Konserves  
Vine og Tobakker  
Varerne bringes

### Jyllands Postens Kiosk

Banegaardsvej 9. Skanderborg. Tlf. 171  
Aviser - Dag- og Ugeblade  
Papir og Telegrammer

### HOTEL RY og annekset GUDENÅ

v/ Else og Holger Hansen

RY STATION  
Telf. Ry 8

# Spis

## Rønbjerg IS

sendes overalt

# GETAMA <sup>1</sup>/<sub>8</sub>

møbel- og madrasfabrik  
Gjedsted . Tlf. 12

### Joh. Hansens Eftf.



A. Simonsen  
Aut. Elektroinstallatør  
Lys - Kraft - Varme  
Udf. Arbejder for DSB  
Storegade 15 . Tlf. 45  
Brande



# MODEL JERNBANE

ved Villy Jonvald

## Modelbanens anlæg

I mange tilfælde påbegyndes et modelbaneanlæg ved juletid, idet større indkøb til farmands hobby får et mere forsonende skær, når disse indkøb til en vis grad kan komme ind under betegnelsen »julegave«.

Den største part af os der har modeltog til hobby, bor i større eller mindre lejligheder, der ikke levner plads for permanente anlæg, og i det følgende skal vi derfor bestræbe os for at give tips til stationære anlæg, der kan gemmes bort efter endt brug. På illustrationen ses et anlæg tegnet op, og det måler 1,30×3,00 m. Det er mål, der kan bruges af de fleste, og anlægget er indrettet således, at det deles på midten, og derfor kan sættes af vejen uden at fylde alt for meget.

Underlaget er blød masonit, skruet fast på rammer af fyrretræ. Det er konstrueret således, at tre tappe på den ene sektion går ind i tre tilsvarende huller på den anden sektion, og det holdes sammen af to skruetvinger. Anlægget tænkes placeret på et almindeligt spisebord, (husk at lægge aviser eller et stykke klæde på bordet, inden anlægget stilles op) og indrettet således, at begge ender rager et stykke ud over bordets ender hvor de understøttes af 4 løse ben. (Kosteskafter). På anlægget er der både bjerge, vandløb, huse og broer samt en sø. Søen er af spejlglas, og går ind over begge sektioner, således at den skydes ind i riller, der er skjult under buske og træer. Og så bygger vi anlægget op: Først lægges sporene. Som det ses, er

anlægget udstyret med en rundbane, der er dobbeltsporet undtagen inde i bjerget. Det er praktisk at tegne hele sporarealet op inden man begynder at lægge sporene, således at man har faste retningslinier for placering af stationer, vigespor og signaler. Det bedste er at lægge sporene mellemvis, togene får derved et roligere løb, og sporanlægget gøres derved billigere. Man kan lægge sporene direkte på pladen, blot man maler den i sporenes bredde med jordfarve, og derefter lægger svellemåttet direkte ovenpå. Ved fastgørelsen af skinnerne skal man så blot tænke på det bløde underlag, og bruge slutskiver til at spænde ind på. På anlægget er anvendt 24 sporskifter, der alle er fjernbetjente. Ved hjælp af disse mange sporskifter, er der meget store muligheder for rangerbevægelser både på hovedstationen og den noget mindre station oppe i øverste højre hjørne på illustrationen. Bjerget i det venstre hjørne er bygget op i mastik og kun sparsomt bevokset. Der er regnet med lidt sne på toppen, og det hele er bygget op på trådnet og gamle aviser, der hviler på høje og lave lister, og disse er forbundet indbyrdes med enkelte tværpinde for at gøre opbygningen mere robust, idet det må forudses, at et sådant bjerg ofte stødes og gnubbes ved op- og nedtagning af anlægget. Højdedraget i midten af anlæg-

BLOMSTERFORRETNINGEN

**Zenia**

Vesterbrogade 9

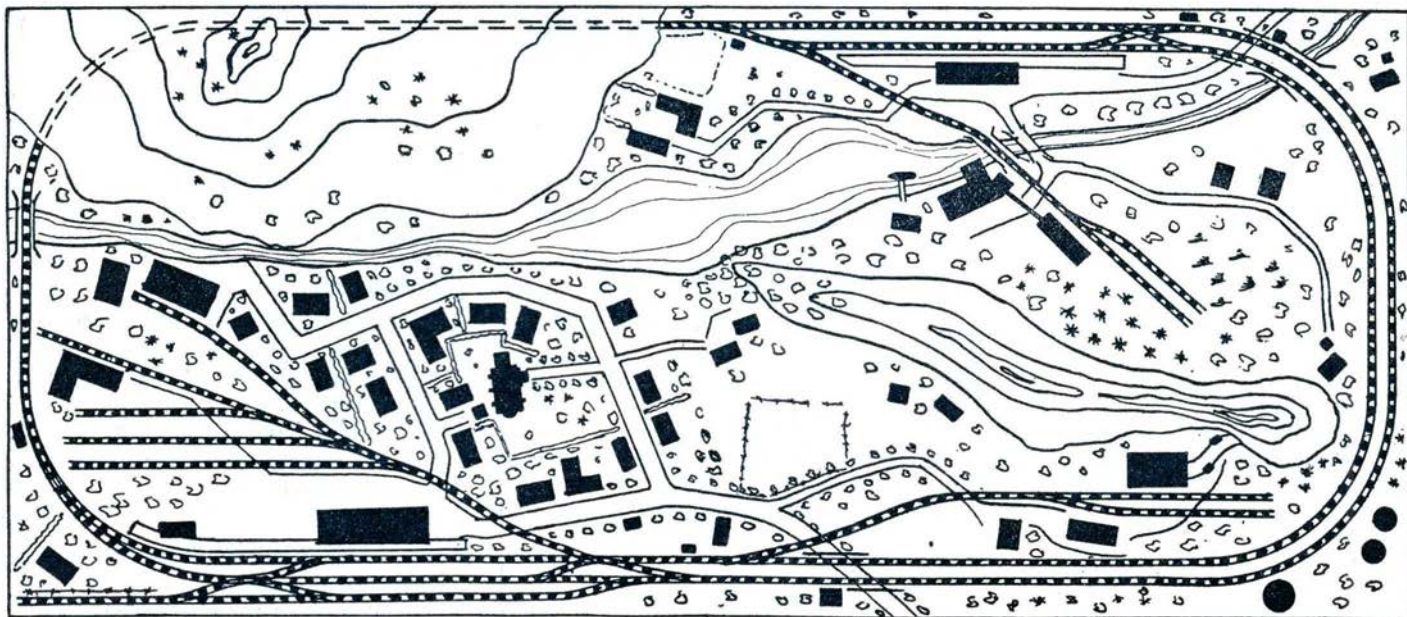
Tlf. Fredericia 2505

## Aarhus Hobbyforretning

Alt til Modeljernbane

Aarhus

Frederiksgade 17 . Telf. 2 4167



Anlægsplan for modelbaneanlæg

## H. R. Norup

cand. pharm.

Torvegade 6. Tlf. Randers 203  
Parfumeri og Materialhandel

## C. Tjagvad

landsretssagfører

Algade 31 . Ålborg (hj. af  
Boulevarden og Algade)  
Tlf. 13350

## EL N. K. KORNTVED



aut. El-Installatør  
Lys - Kraft - Varme  
Udfører Arbejde for DSB  
Durup . Telf. 84

## Svendborg

### Svendborg Boghvede- og Havremølle 1/5



FOSKA GRYN  
BIO FOSKA GRYN

Telefon Svendborg  
**106**

#### Svendborg Akkumulator Service

v/ A. Nørregaard  
Møllergade 102  
Tlf Svendborg 3288  
Kun 1. Kl. Arbejde

#### C. K. Hansen

v/ Wilh Gommesen & H. Dreyer  
Aut. Vand- og Gasmestre  
og Blikkenslagere. - Alt Arbejde  
udføres. Tilbud og Overslag  
Kullinggade 10 . Tlf. **489-3273**  
Svendborg

#### AUTO-LAK

v/ Sv. Aa. Hansen  
1. Kl.s Autolakering i alle Farver  
Rutebiler . Last og Personvogne  
Nyborgvej 176 . Tlf. 1692  
Svendborg

#### Industri Hotellet

Toldbodvej 5  
Tlf. Svendborg 196  
Hyggelige Værelser  
God Mad. Husk Dagrestauranten  
Billige Priser paa Øl . Spi-  
rituosa og Smørrebrød

#### Ostebørsen

Korsgade 2 . Tlf. Svendborg 1343  
God lagret Ost for enhver Smag  
Æg . Salater og Konserver  
L. Hansen (ny Indeh.)

### AKTIEBAGERIET ODENSE

#### Ejnar Petersen

Snedkermester  
Alt Snedkerarbejde udføres  
Nye og brugte Møbler

#### Begravelsesforretning

Middelfart . Østergade 52 . Tlf. 164

## Nyborg

#### C. Rademachers Frisørsalon

Baggersgade 4  
Tlf. Nyborg 313  
Moderne Haarpleje  
Sidste nye Permanent

#### Ejv. Jørgensens Eftf.

O. Rosendal Knudsen  
Tandtekniker  
Konsult. 9-17 og efter Aftale  
Lørdag lukket

Nyborg - Kongegade 22 - Tlf. 1081

#### Parfumeri Desirèe

v/ Aa. Gertz  
Kongegade 16. Tlf. Nyborg 1196  
Sæber - Parfumer - Toiletartikler  
Smaating og Bijouteri

## Langeskov

#### Lars Jørgensens

#### Værktøjsfabrik

Longwood haandhøvle  
og haandsave  
Telf. Langeskov 47

### Langeskov Brugstovning

Bestyrer A. Rasmussen  
Telf. Langeskov 15 - 217

#### Plov- og maskinfabriken

### »Mullerup« 1/5

Ullerslev . Tlf. 22 - 205

## Fredericia

### Musikhuset

Jyllandsgade 16 - Tlf. Fredericia 605  
Noder . Instrumenter  
Reparationer  
Lev. til Fredericia Jernbaneorkester

#### Tandlæge Hedeager Sørensen

Vesterbrogade 31 . v/ Banegaarden  
Fredericia . Tlf. 2666  
Konsult. 10-16. Lørd. eft. aftale

**L. A.**

## Fredericia

### .. i Trikotage Magasinet

faar De Kvalitetsvarer  
til konkurrencedygtige Priser  
Babyudstyr - Børnekonfektion -  
Bluser - Nederdele - Strikvarer  
samt alt i Trikotage

#### P. Munksgaards Eftf.

Rhein Knudsen  
Danmarksgade 50 . Tlf. 1128  
Fredericia

### FARVEHUSET

Farver - Lakker - Tapeter  
Maling - Rullegardiner  
Gulvbelægning  
Fredericia . 6. Julivej . Telf. 2580

### »ELITE«

v/ E. Damkjær (ny Indeh.)  
Stort Udvalg i Bolcher - Konfek-  
ture - Chokolade  
Spec.: Gaveæsker  
Fredericia - Danmarksgade 6



### Kaj Johansen

aut. El-Installør  
Alt El-Arbejde udføres  
Stort Udvalg i Belysninger  
Lysekroner - Lampetter - Læselamper  
Fredericia - Nymarksvej 1 - Tlf. 2032

### Nygaards Vaskeri

Dalegade 64 . Tlf. Fredericia 610  
Vaad Vask - Tør Vask  
Rullevask og Færdigvask  
1. Kl.s Behandling af Tøjet  
Alle Gulvtæpper renses til  
billige Priser  
Hentes og bringes i By og Opland

### Indramning

Lad Deres Malerier og Foto re-  
staurere og indramme til Fa-  
brikspriser. Byens ældste Ram-  
me-fabrik.  
Fotografirammer fra 1 Kr.  
**Rammefabriken Bjergegade 52**  
Fredericia

### M. Ottesen & Søn

Blikkenslagere  
Gas, Vand, Sanitet, Centralvarme  
Danmarksgade 42  
Fredericia . Tlf. 327-1341

### P. Svendlund Rasmussen

Tandtekniker  
Oldenborggade 24. Tlf. Fredericia 2654  
Konsultation 9-17. Lørdag 9-12  
samt efter Aftale



get kan bygges op på samme måde, eller formes i gips. Bruges det sidste, er det klogt at give det hele et lag klar lak, for at undgå det skal drysse, der skal jo ikke meget af den slags til at stoppe et loko, hvis det kommer ind i maskinens ædlere dele. Højdedraget er tænkt udstyret med grønne græsgange, lidt træer i den ene ende og en grusgrav i den anden ende.

På anlægget er der fire broer, der alle er overføringer, tre for banen og en vejbro. De tre er placeret i øverste højre hjørne, og den sidste umiddelbart efter bjerget, helt ude til venstre. De tre af broerne er udført af Fallermateriel, medens den sidste bro der bærer dobbeltsporet over vandløbet er udført som husflid og formet som en betonbro uden støt-tepiller. Broen længst ude til venstre er udført som en højbro, idet sporene kommer ud af bjerget et stykke oppe, og derefter falder ned mod kurven for hovedstationen. Vandløbet markeres ved direkte maling på underlagspladen, og der formes lidt skrånninger for at give det mere dybde. Søen kan eventuelt gøres mere naturtro ved at anvende siv og kantbevoksning, men det må her huskes, at glaspladen, der markerer søen, fjernes helt når anlægget skilles ad. På hovedstationen er der tre perroner, de to place-

ret imellem sporene, og der kan eventuelt markeres (eller bygges) en perronundergang. Ved hovedstationen er anlæggets by placeret. Som det ses, er det temmelig spredt bebyggelse, men dette er gjort for ikke at overdimensionere bebyggelsen, idet en større by med gader og fabriksanlæg vil virke for voldsomt efter anlæggets størrelse. Byen er forsynet med en kirke, og denne er sammen med stationen de største huse på anlægget. Ellers er det mest småhuse, villaer og forretninger med et større pakhús for enden af et af rangersporene. Husene kan selvfølgelig købes færdige, men når først jernbaneanlægget er færdigt, er det en fornøjelig fritidssyssel at forme og bygge alle disse små huse. Der er ikke noget større fabriksanlæg på det viste anlæg, men i nederste højre hjørne er der opsat nogle benzinbeholdere, og ved vandløbet ligger et større mølleri med vandmølle, store lagerbygninger, en kornsilo og et beboelseshus. Ved højdedraget i midten er der som før nævnt en grusgrav, og denne er opbygget med tipvognsspor, triører og et lille stenknusningsanlæg, således at banen er selvforsynende med skærver. Der er jo også ført rangerspor ud til denne grusgrav, så man kan også læsse rigtige banevogne, og foretage forskellige rangerbevægelser.

Man må ved et sådant anlæg især huske på een ting. At få gjort alting forsvarligt fast. Et sådant anlæg skal jo samles og skilles mange gange, og det har stor betydning for helhedsindtrykket, at de stationære bebyggelser og anlæg tager sig

## Hillerød

### Købmanden paa Holmetorvet

Kolonial - Konserver - Tobakker  
og Spirituosa, Varerne bringes  
Holmetorvet 7 - E. Pedersen  
Hillerød - Tlf. 2441

Spis hver Dag

### RUTANA

Brødet der smager  
Sundhed i Skiver  
friskskaaret og  
friskpakket  
hver Dag



### Hillerød Fællesbageri ½

Vi hygger os paa

RESTAURANT »LINDEN«

— et godt Spisested  
Telf. Hillerød 29

Kør med

# H. S. V.

Transformatorer  
og tilbehør



ET DANSK  
Kvalitetsprodukt.

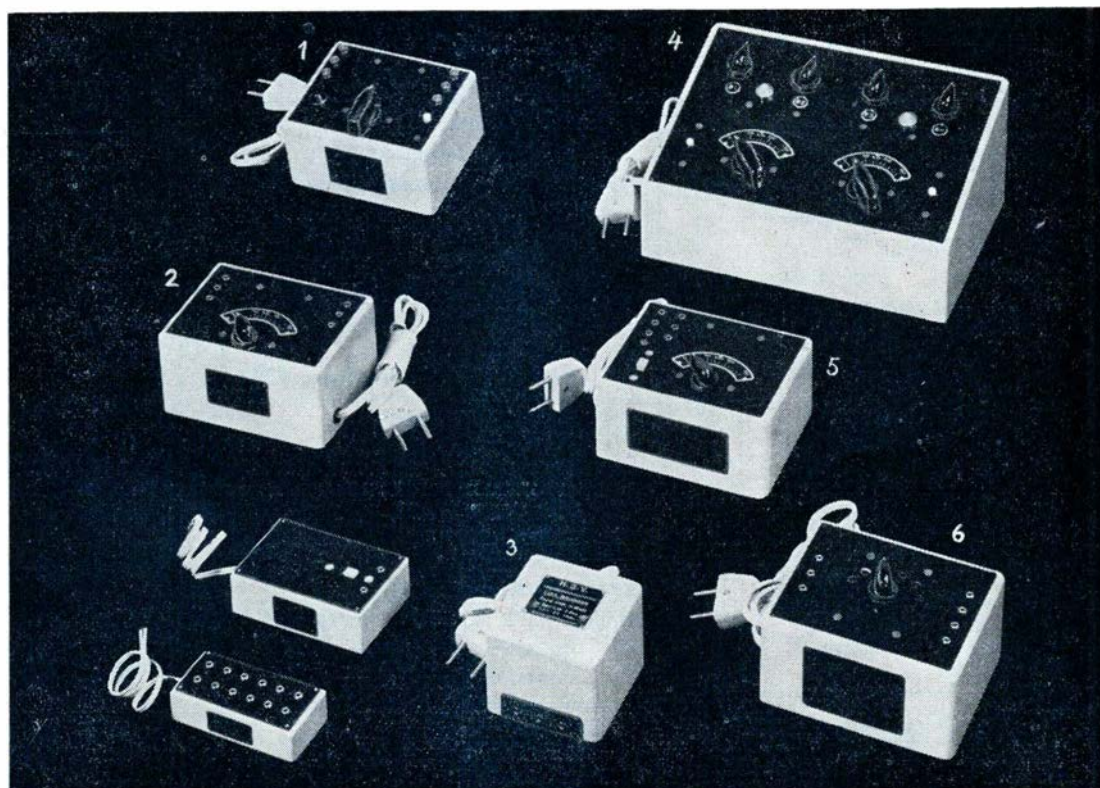
TYPE

- 1: 65,00
- 2: 55,00
- 3: 18,00
- 4: 125,00
- 5: 97,50
- 6: 48,50

Fordelerkasser  
12 bøsninger 6,00  
Blinkrelæer  
4 og 18 Volt 2,25

## H. S. V.

Transformatorer  
København - Valby



BEMÆRK: Alle Transformatorer er kun til Vekselsstrøm

## Herning

**Lund & Eriksen**  
Elektrø-Installation



Udfører Arbejder  
for DSB  
Bredgade 49 . Tlf. 70  
Herning

### Martha Merrild Jensen

Tandtekniker  
Konsult. 9—12 og 13—17  
samt efter Aftale  
Herning . Østre Kirkevej 5 . Tlf. 1354

### Herning Fjerrenseri

Kanalsyning fra Morgen til Aften  
og ellers alt i Dyner  
Kommer overalt  
Herning . Skolegade 46 . Tlf. 1810

### C. Pauli's Eftf.

Arne Højgaard  
Alt Elektrisk udføres  
**Udfører Arbejder for D.S.B.**  
Bryggergade 7a  
Herning . Telf. 158

### Mogensen & Nielsen

Snedkermestre  
Alt Møbel-, Bygnings- og Inven-  
tararbejde udføres  
1. Kl.s Arbejde  
Tilbud og Overslag gives  
Ringkøbingvej 83  
Tlf. Herning 791

### Købmand Kronborg

Gl. Landevej 163  
Tlf. Herning 577  
1. Kl.s Kolonial - Kaffe - Tobak  
Cigaretter og Spirituosa  
Varerne bringes

### Fruehøj Kolonial

Grundtvigsvej 64 Tlf. Herning 63  
Alt i 1. kl.s kolonial  
spirituosa og tobaksvarer

### Tobaksforretningen

Silkeborgvej 10 . Herning  
Tobak . Cigarer . Cerutter  
Cigaretter samt ugeblade

### Is Baren

Fonnesbecksgade 9  
v/ Hotel Herning . Tlf. 1205  
Prøv en Pyramide-Is  
Bringes overalt i Byen  
Konfekturer - Bolcher  
Chokolader

## Herning Elektro

Bosh-Service  
Reparationer - Salg - Service  
Lev. til DSB-Rutebiler  
Herning . Østergade 27 . Tlf. 1520

## Viborg

### Karl Sørensen's Eftf.

Carlo Krusell  
Stort Udvalg i **Lædervarer**  
Tasker - Kuffertter - Punge og  
Tegnebøger  
Viborg, St. Sct. Mikkelsgade 18. Tlf. 199

### Philipsen & Hall A/S



aut. elektroinstallatører  
Elanlæg udf. overalt i  
landet. — Radio - Køle-  
anlæg - Lys - Kraft  
Viborg, Sct. Mathiasgade 58. Tlf. 173-174

### Viborg Guld- og Sølvsmiede

Gunnar Andresen  
Guld- og Sølvarbejder udføres  
1. Kl.s Værksted  
St. Sct. Pederstræde 12

### I. C. Christensen »Luna«

Aut. Vand- og Gasmester  
Sanitet - Vand - Gas  
Smede- og Blikkenslagerarbejde  
**Centralvarmeinstallationer**  
Viborg . Gothersgade 20 . Telf. 1081

### Købmd. Frede Østergaard

Kirkebakvej 41 . Tlf. Viborg 677  
Kolonial . Konserver . Kaffe  
Tobak . Vine . Spirituosa

### Malerfirmaet

**A. P. Andersens Eftf.**  
Alt Malerarbejde udføres  
Mogensgade 14  
Viborg . Tlf. 718

### Niels Laursens Eftf.

K. Bach Nielsen  
Vaaben . Ammunition og  
Reparation  
Vestergade 13. Tlf. Viborg 505

### Jyllandsgades Bageri

K. Skov  
Altid det bedste  
Jyllandsgade 8. Tlf. Viborg 1261

### Trikotageforretningen

Trikotage . Lingeri . Strømper  
og smaa ting  
Middagshøjvej 22 B  
Tlf. Viborg 12

### Købmand Tandrup

Middagshøjvej 21 . Tlf. Viborg 854  
Kolonial . Konserver . Kaffe  
Tobak og spirituosa

### Kaj Rasmussen

Karup Blikkenslagerforretning  
Vand - Gas - Varme - Sanitet  
**Udfører Arbejder for D.S.B.**  
Karup . Viborgvej 27 . Telf. 59

## Skive

Aktieselskabet  
**Landbobanken i Skive**  
**Salling Bank**  
Kontortid: 9—12 og 13,30—16,30  
Lørdag 9—13,  
Fredag desuden 17—20  
Tlf. Skive 700

## Aagaard Nielsen Kulimport A/S

Kul . Koks . Cinders  
Telf. Skive 388

### Vaskeriet »Frem«

v/ K. Bundgaard (ny Indeh.)  
Vaad Vask - Husholdningsvask  
og 1. Kl.s Manchetvask.  
Tøj modtages til Varmerulning  
såmt Farvning og Rensning  
Vestergade 7 . Tlf. Skive 1368

### Frode Hansen

v/ B. Ehlert Nielsen  
Stort Udvalg i **Damekonfektion**  
Rimelige Priser. Konto oprettes  
Thinggade 21 . Tlf. Skive 1574

### Østertorvs Boghandel

Stort Udvalg i Bøger Papir -  
Fyldepenne og Skrivepapir  
**Duplikering**  
Skive - Østertorv 5 - Telf. 446

Aktieselskabet

**TEXTIL**  
*importen*

Frederiksgade 15 - skive  
Dame-, Herre- og Børnekonfektion  
Konto oprettes

## Skive

### Markfrøkontor A/S

Skive  
Søndergade 2  
Telefon \*94

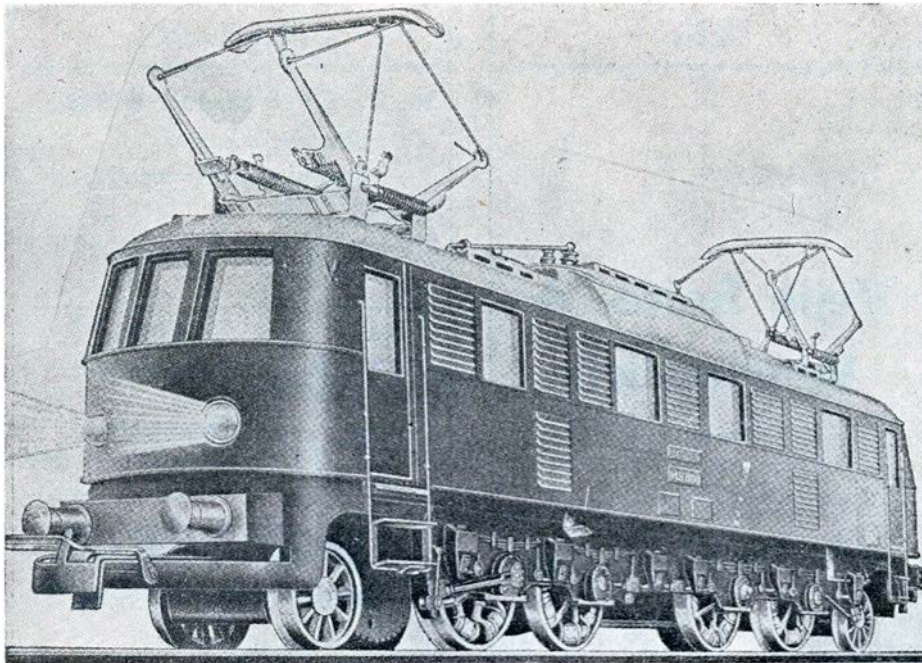
### Fibæks Maskinsnedkeri

Udfører arbejder for DSB  
Skive. Jernbanegade 19. Tlf. 317

### Købmand Bech

Havevej 10 . Tlf. Vinderup 79  
Tobak - Vine og Konserver  
1 Kl.s Kolonial





Märklin MS 800

ens ud, hvadenten anlægget er stillet op til kørsel eller er sat til side i en krog. Kun det rullende materiel skal fjernes hver gang. På anlægget er der regnet med kørsel af tre tog. Således at der køres på dobbeltsporet i begge retninger, og to tog kan her køre samtidigt, medens det tredje er på vej inde i bjerget, eventuelt kan det tredje tog veksles med de andre ved etablering af længere stationsophold på hovedstationen. På anlægget kan der desuden arbejde en rangermaskine uafhængigt af de kørende strækningstog, idet der til hovedstationen hører otte rangerspor, fem på den egentlige rangerbanegård, to ude ved skærvefabriken og et sidste lille rangerspor ude ved yderste hovedspor.

Om prisen for et sådant anlæg kan der vel ikke siges noget bestemt, idet det i høj grad afhænger af hvor meget der laves selv, og hvor meget der købes færdigt. Anlægget behøver imidlertid ikke at blive særlig kostbart, hvis man nøjes med at købe trækraften og laver mest muligt af det øvrige selv.

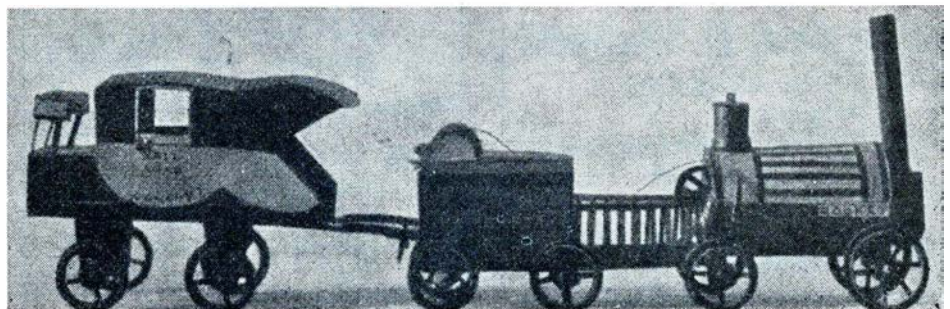
Kontrolcentralen til det viste anlæg er placeret helt uden for anlægget. På rammen er der bøsninger således at stik fra transformatoren kan indføres. Disse skal selvfølgelig nummereres, således at fejltæ-

gelsler ikke kan forekomme. Kontrolcentralen er monteret på en hård masonitplade i en størrelse, der kan rumme en transformator, H.S.V. type 4, samt kontrolapparaterne til sporskifter og belysning.

Bestemmer man sig for et anlæg som det her beskrevne, vil man se, at der udmærket kan bygges et pænt og interessant anlæg op på en minimal plads, et anlæg, der ikke fylder ret meget når det sættes bort.

### Vestjydsk Hobby

Strandbygade 14  
ESBJERG . Tlf. 2306



Goethe's modeltog, sendt ham af venner i England

Er der Ophold i Gedser —  
besøg da

### Gedser Hotel

Der staar Blæst om Storms Gardiner  
Vi har altid et stort Udvalg i moderne  
Gardinstoffer — atl i Syning, Ophængning  
og Montering

#### STORMS Gardiner

Kattesund 4 . Tlf. Horsens 2 41 59

### Damp - diesel eller elektrisk

De fleste modelbanefolk køber damplokomodeller til deres anlæg, vel sagtens fordi der er mere romantik over de smukke loko, de ligner mere de rigtige baners trækraft, de er robuste og formskønne, kort sagt, damploko hører en »rigtig« jernbane til.

Men udviklingen på de store baner er hastigt gået forbi dampen som trækraft. Der skal spares, og tidens løsen er diesel eller elektricitet. Romantikken går fløjten, de gamle dampheste bliver ophugget eller rangeret bort til brug som reserve i påkommende tilfælde, og strækningerne befares af My og Mx, Mo, Mq og Mp og hvad de nu hedder allesammen.

For modelbaneanlæggene gælder det, at man også her kan følge den nye linie og udstyre sit anlæg med el- eller dieselloko. Vi bringer her illustrationer af tre mærkelintyper: damp-, diesel- og el-loko. De fleste vil sikkert holde på, at damplokoet er det smukkeste, det der er symbolsk for en jernbane.

### Modelbane-udstilling

Den store modelbane-udstilling kommer til Århus i dagene 4.—13. januar i Århus-hallen.

### Goethe's modeltog

Uden tvivl er begyndelsen af det 19. århundrede den epoke, hvor de tekniske fremskridt har været størst og mest om sig-gribende i menneskets hverdag. En af tidens største mænd, hvis navn er blevet stående for efterverdenen prentet med tydelige bogstaver bl. a. i litteraturen, havde fornøjelsen som tilskuer at følge denne forbløffende udvikling, ikke alene som en

### E. Blach Hansen

Guldsmiede og Juveler  
Leverandør til DSB Personale  
Østergade 3 . Tlf. 800  
Herning

Vejle



telefon Vejle 858

... de fleste DSB busser har  
danske dørlukkere

Vejle

Dampvæveri  $\frac{1}{2}$

VEJLE

### Becker-Christensen

Kulimport  
Stjerne brændselsole

Søndergade 24  
Vejle . Tlf. 2040

Fr. Andersens Maskin-  
og Metalvarefabrik

Vejle . Tlf. - 687

Aktieselskabet

Bagermestrenes  
Rugbrødsfabrik

Leerbæk Mølle . Vejle

### Poulsen & Hansen

v/ Chr. Hansen & Søn  
Muremestre

Udfører Arbejder for D.S.B.

Vejle . Ørstedsgade 44 . Tlf. 269

### Viggo Mathiesens Fabrikker

Fredericiagade 60. Vejle. Tlf. 2250-2251

Bihonning . Biavlssredskaber  
Kunsthonning

Husk — vor slagter er

### H. Kölln

slagteri og pølsefabrik  
Søndergade 13  
Vejle . Tlf. 206

Vejle

### Vejle Bolte- & Møtrikfabrik

Aktieselskab

$\frac{1}{2}$  Vejle

### Mælkekompani

Tlf. 507

Akkumulatordepotet

WOTAN

Udfører Arbejder for D.S.B.

Vejle . Skovgade 14 . Tlf. 1468

### Th. Weissenborn

Smede- & Maskinværksted  
Gas . Vand . Sanitet . Varme  
Olietyr

Vejle . Volmersgade 5 . Tlf. 2075

### Markus Niensens Eftf.

Svend Bach  
Alt i Kolonialvarer  
Stort Udvalg i Konserver  
Tobakker - Vine og Spirituosa  
Varene bringes

Søndermarksvej 62 . Telf. Vejle 433

### Kajs Bageri

Friskt og lækkert Brød daglig.  
Bestillinger modtages  
Gulkrog 33 . Tlf. 443  
Vejle

Kvalitetssko — Papesko

### PAPES Eftf.

v/ I. Jørgensen  
Vejle. Vestergade 14. Tlf. 1145

### O. Kessler

Glarimester  
Alt i Glarimesterarbejde udføres  
Tilbud og Overslag gives  
Sønderbro 2 . Tlf. Vejle 2112

Næstved

### H. P. Christensen & Søn

blikkenslagermester  
Udfører arbejder for DSB

Næstved  
Skt. Peders Kirkeplads 13  
Telefon 99

Dalsø

GAS

Forhandlere  
over hele landet

Præstemarken  
Næstved . Tlf. 3305

### $\frac{1}{2}$ NORDKEMI

TEKN. KEMISK FABRIK

Telf. Næstved 3191

### Banegårdskiosken

NÆSTVED

anbefales

Harry Hansen

LUXOL

KEMISKE FABRIKER

Næstved

### Fiskehuset

A. Christoffersens Eftf. . H. Formann  
Friske Fisk hver Dag  
Ramsherredsgade 23  
Næstved . Tlf. 107

### GULF Service

v/ Børge Jensen  
Farimagvej 13A  
Telf. Næstved 1330  
Benzin - Olie - Vask - Smøring

### Frugtørsen

Ramsherred 9 . Tlf. Næstved 490  
Frugt - Grønt - Konserver  
Blomster - Kranse  
1. Kl.s Varer

### A/S Sydsjællands Jernforretning

telf. \_\_\_\_\_ Næstved \_\_\_\_\_ 3300

Th. W.



passiv, der høstede nogle goder, men som en direkte interesseret, der foruden sin daglige gerning dyrkede tekniken halvt som hobby, halvt som skribent og forsker.

Hans navn er Goethe, Johan Wolfgang von Goethe. Fra hans hånd har vi ikke alene mange fremragende digterværker, men også naturvidenskabelige afhandlinger og forskningsresultater, og hans interesse i disse fremskridt var så store, at man dengang kendte dem og regnede med hans meninger.

Takket være dette blev Goethe den — formodentlig — lykkelige ejer af verdens første modelbane, for selvom han døde fire år før den første tyske bane så dagens lys, fulgte han på afstand via beretninger de mange spændende rapporter om damphestens ilsomme fremmarch på jernskinner i England.

I Goethe-museet i Weimar finder man et sandt sammensurium og mærkelige instrumenter og kemiske apparater, altsammen noget, Goethe har »leget« med i sin fritid for at følge med i, hvad der skete, og for at prøve, hvor meget godt der var i det nye.

Dampmaskinens præsentation i 1790 har således været en virkelig oplevelse for den store digter og forsker-hobbymand, en oplevelse der gik over til et ivrigt studium af maskinen, dens kunnen og muligheder i et tidsrum af næsten fyrré år, perioden op til hans død.

Goethe forstod til fulde dampmaskinens konstruktion og betydning, men dens tekniske indretning var dog en ret svær nød at knække for ham, og da han i 1830 blev præsenteret for en helt ny model, udtrykte han sig om den som »et meget kompliceret og vanskeligt forståeligt værk«.

Da den første jernbane blev åbnet i England, kastede han sig på afstand ud i studiet af det nye transportmiddel, ikke alene som lægmand, men også som en teknisk interesseret, for han var på dette

tidspunkt leder af en vejbygningskommission. For Goethe, der var lydhør for alt nyt, blev banen snart et teknisk fuldkomment transportmiddel, der bød på hurtig og komfortabel transport med et maksimum af sikkerhed.

Goethes store dag var dog det berømte jernbanevæddeløb i England, hvor George Stephenson's loko »The Rocket« løb af med sejren, for på denne dag sendte hans engelske venner ham en model af toget, vel nok oprindeligt fra giverne tænkt som et stykke legetøj for hans to sønner, men for Goethe mere end et stykke legetøj, nemlig en model af den bane, han gerne så i Tyskland, men som først blev til virkelighed fire år efter hans død.

Dette verdens første modeltog ligger den dag idag i Goethe-museet i Weimar, ja selv den æske, hvori toget kom sendende, har været Goethe et så kært minde, at den er blevet bevaret for efterverdenen sammen med toget. *jas.*



#### Åbenrå

Trafikkontrolør H. C. Dunø, Åbenrå, er forfremmet til stationsforst. i Bredebro, hvor stationsforst. G. E. Bagge e. ans. er flyttet til Røde-Kro.

#### Kavslunde

Trafikkontrolør N. K. Hansen, Ringsted, er forfremmet til stationsforst. i Kavslunde, hvor stfst. S. A. Jakobsen har søgt afsked på gr. af svagelighed.

## Dødsfald

Lokofører J. C. Larsen, fh. mdt. Gb., 90 år.

Overportør H. P. Hansen, fh. Fredericia, 79 år.

Lokofører H. J. Hansen, fh. mdt. Kh., 78 år.

Lokofører F. D. K. Gregersen, fh. mdt. Gb., 74 år.

Distriktschef G. A. Aalborg, fh. 2. distrikt 1922—1937, 74 år.

Overportør J. C. C. Nielsen, fh. Gb., 73 år.

Pakhusformand E. A. H. Nilsson, fh. Svendborg, 72 år.

Baneformand H. P. H. Hansen, fh. Odder.

Lokofører J. C. A. Malling, mdt. Gb., 72 år.

Lokofører S. P. L. Bjerglind, fh. Skjern, 71 år.

Togfører N. I. Pedersen (Guldsmeden) fh. Kh., 69 år.

Overportør J. C. Nielsen, fh. Hillerød, 67 år.

Stationsmester H. A. Arn, fh. Sorgenfri, 63 år.

Trafikkontrolør N. J. Nielsen, Godsbgd., 62 år.

Stationsforstander K. C. Sørensen, fh. Buddinge, 58 år.

Jernbanearb. Carlo Hansen, kol. 18 Frederiksberg, 56 år.

Trafikeksp. fh. stationsmst. i Lyngø, E. H. Hansen, Måløv, 44 år.

**LIND HANSEN**  
KULTORVET 14 · C. 6288  
LEVERANDØR AF CLICHEER  
OG BILDEmateriale  
TIL DE MEST BETYDENDE  
DAG- OG UGEBLADE I KØ-  
BENHAVN OG PROVINSEN

*Bladets læsere samt alle de mange, der også i år har vist »Jernbane-Bladets« deres interesse og støtte, ønskes herved en glædelig jul og et godt nytår!*

*Redaktionen.*

Med den nye Salon for Damerne kan vi nu betjene Dem med

**ALT i moderne Haarpleje**

**AXEL HØY**

Herresalon Damesalon  
Aaboulevarden 45 Klostergade 56  
Telf. 3 1806 Telf. 3 2020

AARHUS

### Havanna Huset

Stort Udvalg i  
Vin og Spiritousa  
Tobakker - Cigarer

Aarhus . Rymsgade 8 . Tlf. 2 2296



### RADIO

Frederiksgade 45  
Tlf. Aarhus 3 39 45

Stort Udvalg i **Radio - Pladespillere**  
**Fjernsyn og Grammofonplader**  
1. Kls Reparationsværksted  
Rimelige Betalingsvilkår



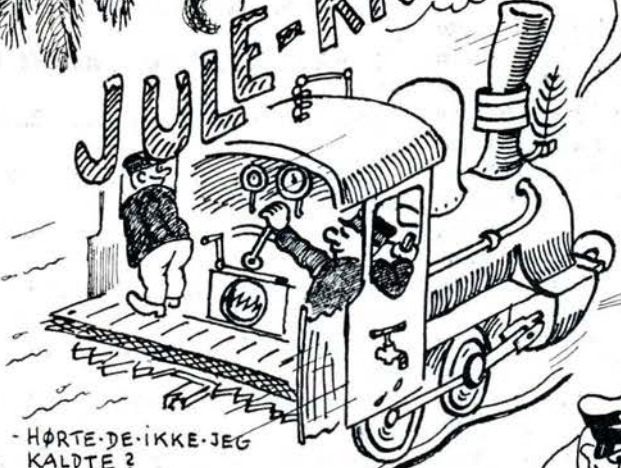
1956

# JULE-KNAS

DET GÅR JO STRYGGENDE  
NU VI ER KOMMET I GANG;  
DE 400 TONS GENERER  
OS IKKE!

JEG LOVET AT BÆRE DIG  
PÅ HÆNDERNE HELE LIVET?  
NEJ - ALDRIG!

HAN PÅSTÅR, HAN  
HAR EROBRET  
HENDE!



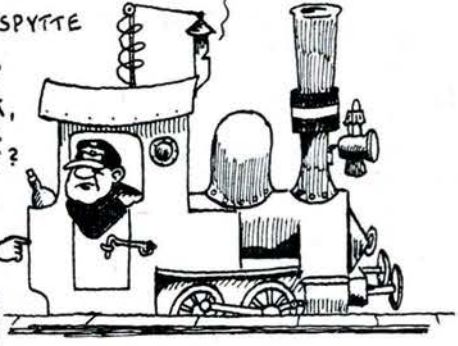
- HØRTE DE IKKE JEG  
KALDTE?  
- NEJ, IKKE FOR ANDEN GANG

ÅH - LA' VER OG SKAV DIG,  
SÆT JEG HAVDE  
SLÅET HÅRDT!



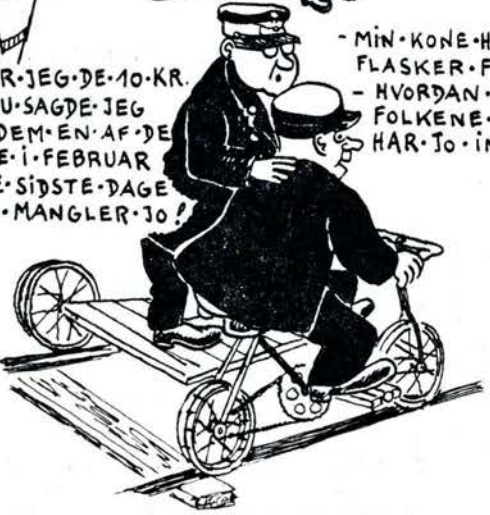
MESTER, HVIS DU BLEV  
SKÅRET I TO STYKKER  
KUNNE DER BLIVE TO  
FLOTTE EKSPEDIENTER  
UD AF DIG!

- ER DET TILLADT AT SPYTTE  
PÅ LOKOMOTIVET?  
- NEJ, BESTEMT IKKE!  
- JEG TÆNKTE DET NOK,  
MEN HVORFOR ER DER  
IKKE OPSLAG OM DET?



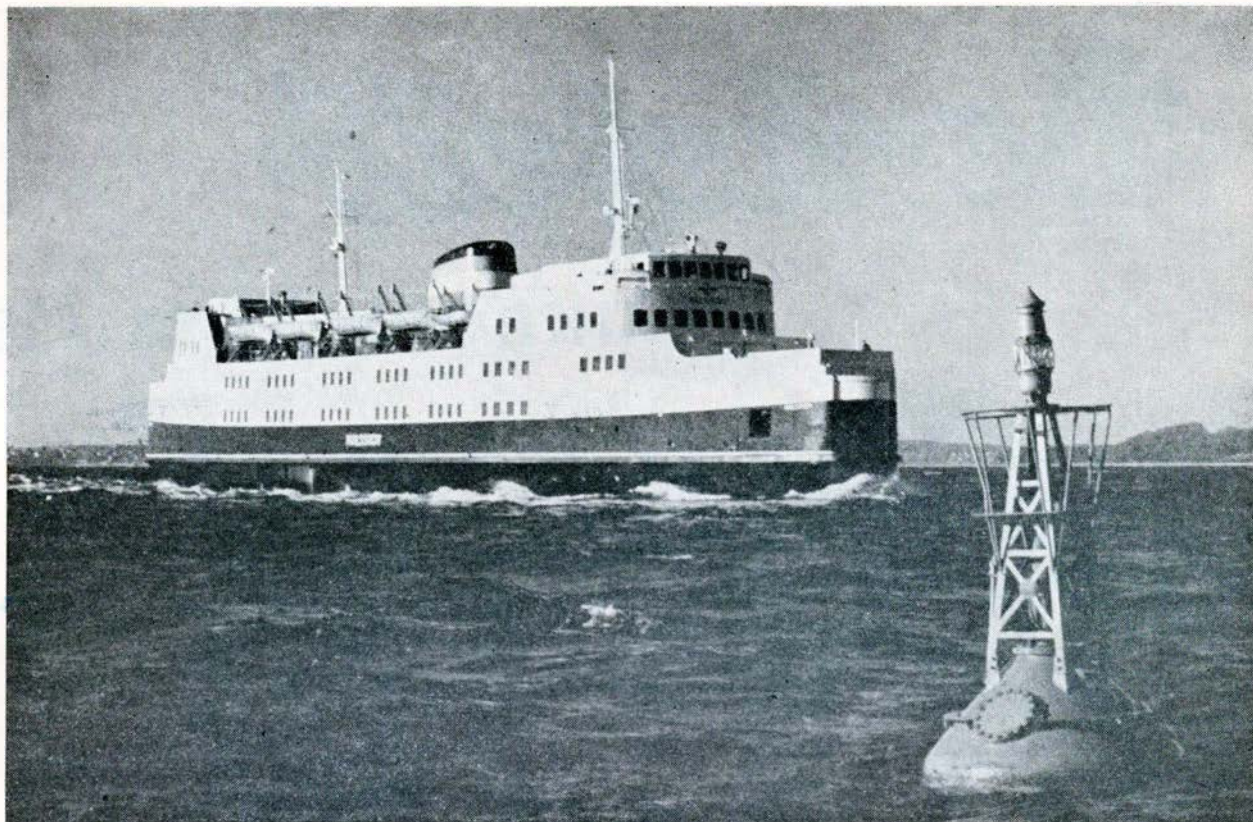
- MIN KONE HAR I DAG SOLGT TOMME  
FLASKER FOR 4 KR 50 ØRE!  
- HVORDAN MON AFHOLDS-  
FOLKENE KLARER SIG - DE  
HAR JO INGEN TOMME FLASKER!

- HVORNÅR FÅR JEG DE 10 KR.  
DU LÅNTE, - DU SAGDE JEG  
SKULDE FÅ DEM EN AF DE  
SIDSTE DAGE I FEBRUAR  
- JA, MEN DE SIDSTE DAGE  
I FEBRUAR MANGLER JO!



Højbjerg.  
- 56



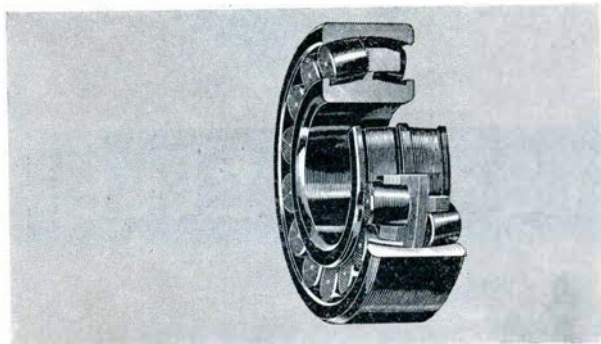


den **største** søgående automobilfærge i Europa M/S HALSSKOV sejler på Storebælt mellem Sjælland og Fyn.

M/S HALSSKOV, der er bygget på Helsingør Skibsværft til De Danske Statsbaner, har plads til 200 automobiler og ca. 1000 passagerer.

Denne dobbelt-skruede færge har 2 Burmeister & Wain supercharge maskiner, som udvikler ialt 7 500 hk. og giver en fart af  $18\frac{1}{2}$  knob.

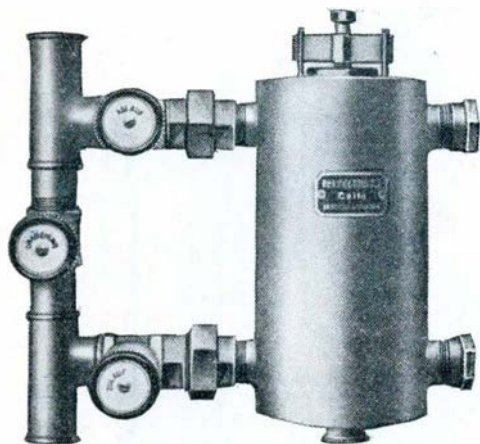
M/S HALSSKOV er forsynet med 10 **SKF** bæreløjer og 6 **SKF** OK-koblinger.



**SKF**

# Berkefeld

## MIKROPHOS-SLUSE



### FORDELENE:

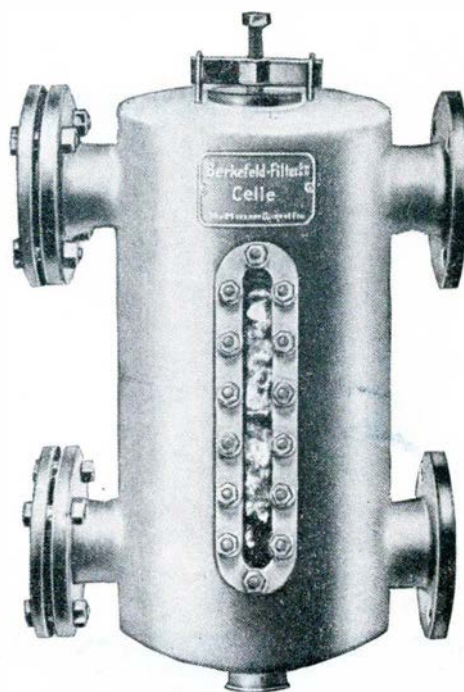
- ingen stendannelse i varmtvandsledninger
- ingen rødfarvning af jernholdigt vand
- ingen komplicerede apparater
- ingen kulsyrekorrosion
- ingen iltkorrosion

INGEN FORRINGELSE AF VANDETS  
DRIKKELIGHED

**Berkefeld**-SLUSEN er det fuldenkte beskyttelsesmiddel for koldt- og varmtvandsledninger. Den forhindrer stendannelse og korrosion til tæt under kogepunktet.

**Berkefeld**-SLUSEN anbringes således i ledningssystemet, at alt vand strømmer gennem beholderen med det tungtopløselige, polymeriserede fosfat »MIKROPHOS« (Benckiser DPa), derved sker automatisk en podning af vandet med 2 gr. fosfat pr. 1000 liter vand.

**Mikrophos**-SLUSEN blødgør ikke vandet, men stabiliserer kalksaltene og de aggressive luftarter.



**BERKEFELD-FILTER <sup>GM</sup><sub>BH</sub> CELLE**

UNIVERSAL TECHNICAL COMPANY %  
VESTER FARIMAGSGADE 1 - KØBENHAVN V.  
MINERVA 2062