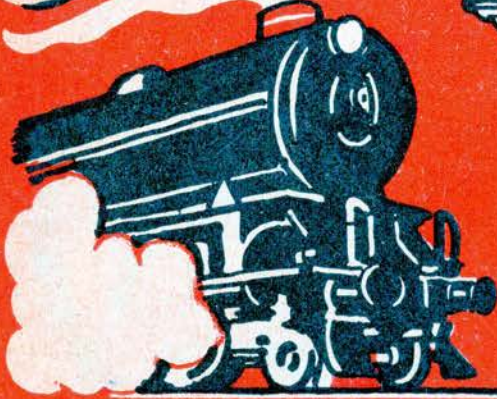


Jernbane-Bladet

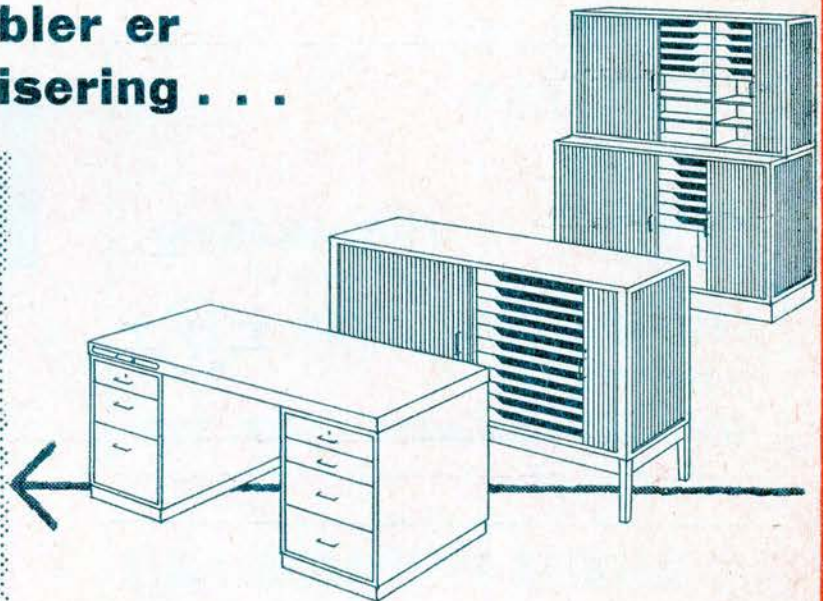
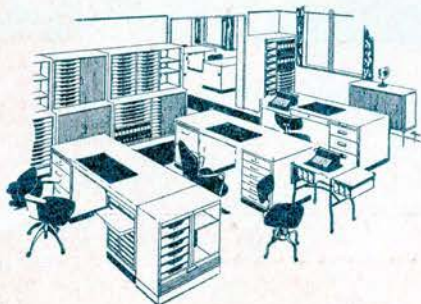


FÆLLESORGAN FOR
JERNBANEETATEN



TIDSSKRIFT FOR STATS- OG PRIVATBANEPERSONALET

EHAPA form-møbler er bygget til rationalisering . . .



Skab orden, hygge og oversigt på kontoret — udnyt pladsen fuldt ud — giv Deres personale bedre arbejds-vilkår — anskaf EHAPA form-møbler!

Skriveborde, skabe og reoler kan kombineres og varieres efter ethvert behov med skuffer og hylder i forskellige størrelser. Forl. specialbrochure

GUTENBERGHUS - HANDELSSELSKAB - EHAPA - C. 1012



Radioanlæg

til ethvert Formaal



Leverandør af Radioanlæg i
Danske Statsbaners Færger

INGENIØRFIRMAET

M. P. PEDERSEN

KØBENHAVN K. · LILLE STRANDSTRÆDE 14 · C. 9513



MULTIPLEX

kvalitetsharver

MERN

roeoptagere

Mads Amby

STUBKULTIVATORER

for power lift



SKALBORG - AALBORG - TELF. 5600



BATTERIER

for

Diesellokomotiver

Elektrokørrer

Signalanlæg



Omnibusser

Lastvogne

Skibe

Radio



ALT INDENFOR BOLTEVAREBRANCHEN



Ca. 10.000 dimensioner på lager
også i rustfrit og syrebestandigt stål

Skruer med Phillips × kærν

Jernmaskinskruer

Pladeskruer (Galopskruer)

UNBRAKO-skruer m. v.

H. FØNS CHRISTENSEN ^{A/S}

PLATANVEJ 25 HILDA *700 KØBENHAVN V.

EXIDE AKKUMULATOR CENTRALEN ^{A/S}

MYNSTERVEJ 6 · KØBENHAVN V. · HILDA 2288

Jernbane-Bladet



Redaktion og ekspedition:

Stationsmester

H. E. Rybro, (ansvarhavende)

Bernhard Bangs Alle 39, København F.

Telefon Fasan 4091

Udkommer een gang om måneden.

Abonnement

6 kr. årlig.

Girokonto 600 82

Medlem af

International Tidsskriftsfederation

**MEDELEM AF
FORENINGEN AF DANSKE
UGEBLADE, FAGBLADE OG TIDSSKRIFTER**

Bladet er tilsluttet Dansk Oplagstælling
pr. 1. juli 1955

Har De et Møbelproblem??

— saa er vi gerne til Tjeneste med Raad og Vejledning

STERLING Møbler

VESTERGADE 35 . AARHUS . TELF. 3 2797



Stort Udvalg i moderne

Opholdsstuer

Behagelige Betalingsvilkår

I. Kl.s
Værksted
for
Reparation
og
Ombetrækning

FEBRUAR 1956



Dette nr. indeholder:

| | |
|---|---------|
| Riget fattes altid penge | Side 31 |
| Månedens emner | « 32 |
| Månedens aktuelle | « 33 |
| Mens vi venter på tog | « 35 |
| Det er ikke alle, der ved | « 37 |
| Erindres det | « 37 |
| Trafikradio med signaloverfø- ring | « 38 |
| En tur med Hammelbanen | « 41 |
| Burmeister & Wains skibsbyg- geri | « 42 |
| Banernes erstatningspligt | « 44 |
| Domme i jernbanesager | « 45 |
| Månedsmagasinet | « 47 |
| Privatbane nyt | « 51 |
| Model jernbane | « 52 |
| Ud- og ind | « 55 |
| Boganmeldelse | « 56 |
| Hunden på | « 56 |

Fredgaard's

5 % SPECIALTILBUD

— giver Dem på en helt ny, nem og behagelig måde lejlighed til at få opfyldt ethvert radio- eller fjernsynsønske, vi kan f. eks. tilbyde

PHILIPS

Sonate

Kontant pris kr. 735-
ved leveringen betales kr. 36-
pr. md. kr. 36-

Fredgaard

Amagerbrogade 30 — Sundby 8803
Gl. Kongevej 165 — Eva 9565
Nørrebrogade 116 — Nora 8803
Nørrevoldgade 94 — Minerva 3522

Esbjerg

A. Chr. Knudsen

Farvehandel
Tapeter - Farver - Maling
Stort Udvalg i Rullegardiner -
Persiener - Linoleum

Esbjerg . Nygaardsvej 19 . Tlf. 1264

C. Nissen

Sadelmager - Autosadelmager
Leverandør til DSB
Baggesens Alle 8 . Tlf. 4167
Esbjerg

Lakereriet Højglans

v/ W. Monberg & Erik Pedersen
Org. Rust Proof **Autolakering**
1. Kl.s Arbejde - **Rutebiler**
Esbjerg, Helgolandsgade 10. Tlf. 3887

Restaurant »Strandbox«

v/ Verner Fischer
Landevejsfrokost
3 Snitter, 1 Øl, 1 Snaps Kr. 5,00
Esbjerg . Darumvej 16 . Tlf. 4922

Lokale for mindre Selskaber -

Undervisning eller lign. udlejes
Pensionærer modtages i fuld
Pension - 37 Kr. pr. Uge

Restaurant »Quick«

Esbjerg . Jernbanegade 66 . Tlf. 2581

Bageriet LYON

V. Madsen (Ny Indeh.)
Frisk og lækkert Brød
Tirsdag lukket
Frodesgade 13
Esbjerg . Tlf. 4970

Urmager Graulund

Alt i Dame- og Herreure
Metal- og Sølvvarer
1. Kl.s Værksted
Gl. Vardevej 21 . Tlf. 2646
Esbjerg

Torvekiosken

Aviser - Dag- og Ugeblade
Papir og Kioskartikler
Telefonbox
Torvegade 65
Esbjerg . Tlf. 4115

Festmagasinet

v/ Kaj Melchior
Alt i Fest- og Skæmteartikler
Viser og Sange forfattes
og duplikeres
Esbjerg . Skolegade 63

Henning Pedersen

Esbjerg Værktøjsmagasin A/S
Leverandør til DSB

Esbjerg . Kongensgade 69 . Tlf. 3040

Kolding

F. SLOTH

DSB Vognmand
Kolding . Tlf. 51

Laasbygades Farvehandel

Persiener . Rullegardiner og
Gardinstænger leveres og opsættes
Gamle Persiener forandres til
Letmetal
Kolding, Laasbygade 53 . Tlf. 3804

Frisørsalonen MARGIT

v/ Inge Christensen
Moderne Haarpleje - Sidste
nye Permanent
Kolding . Adelgade 8 . Tlf. 1556

Parfumeri BØTTERN

Elisabeth Arden og Marinello
Præparater
Toilet-, Parfume- og Sygepleje-
artikler
Kolding . Helligkorsgade 12 . Tlf. 963

Sonderjylland



Stokkebyes Blomster

Blomster-Buketter
Dekorationer og
Kranse
Bringes overalt

Haderslev . Storegade 97 . Tlf. 2 38 58

Karl Fr. Schmidt

Blikkenslager og Brøndborer
Udfører Arbejder for D.S.B.
Christiansfeld - Jernbanegade 1
Telf. 6 11 11

Stenbrud- og Skærve- fabrik Nørre Smedeby

Vilsbæk pr. Kliplev
Tlf. Kliplev 87716

Vi bor paa **Hotel »Norden«**

A. Brandt
1. Kl.s Madsted. Gode Værelser
Haderslev , Storegade 55
Telf. 24030

Brøudsalget

Asta Jensen
Nybagt Brød og Kager
Morgenbrød udbr. Søndag
Chokolade og Konfekturer
Silkeborg . Estrupsgade 6 . Tlf. 1352

Silkeborg

Bageriet

Jørgen S. Pedersen
Frisk og lækkert Brød hver Dag
Aabent Søndage
Silkeborg . Vestergade 87
Tlf. 1198

A. J. S. MATCHLESS N. S. U.

Aut. Forhandler

Niels Blumensaadt

1. Kl.s Værksted
Originale Reservedele - Tilbehør
Udstyr
Silkeborg . Vestergade 51 . Tlf. 2330

Vestre Tricotagelager

v/ L. G. Sørensen
Alt i Tricotage - Lingeri
Postindlevering
Lyngbygade 111 . Tlf. 449
Silkeborg

Malerfirmaet

FARSØE

Udfører Arbejder for D.S.B.
Skolegade 34 - Telf. 1820
Silkeborg

Hjemmebageriet

Friskbagt Brød hver Dag
Estrupsgade 7
Silkeborg . Tlf. 109

Dukkehjemmet

Stort Udvalg i Legetøj
til Piger og Dreng
Reparation af Dukker
Eneforh. af Märklin Modeltog
Østergade 6
Silkeborg . Tlf. 638

Færgegaardens

Frugt- og Grønthandel

Frisk Frugt og Grøntsager
Blomster - Dekorationer - Kranse
Færgegaarden 2
Silkeborg . Tlf. 1655

Osteforretningen

God vellageret Ost
Æg og Konserver
Søndergade 30
Silkeborg . Telf. 340

A. Lund

Wooler Cykler og Autocykler
Gritzner Symaskiner
Borgergade 56
Silkeborg . Telf. 2379

Aagaard Jensen

Slagtermester
1. Kl.s Kød - Flæsk - Paalæg
Varerne bringes
Silkeborg - Nygade 41 - Tlf. 427

Riget fattes altid penge . . .

MEN VI SKAL IKKE BLIVE GLEMT . . .

I en »Blæksprutten« fra engang først i dette århundrede stod følgende vers:

Den bondemand er meget at beklage,
for han har altid nød og onde dage.
Når solen den skinner,
let kornet visne kan,
hvis tværtimod det regner,
bli'er det ødelagt af vand.
Også skatten ham volder kvaler,
han en krone og ti betaler
hvert kvartal.

Verset er betegnende, ikke alene for den danske bondestand, men også for selve den danske stat. I hvert fald er det siden den første verdenskrig altid overfor tjenestemændene blevet påstået, at staten ikke så sig i stand til at betale ordentlige og rimelige lønninger på grund af den dårlige finansielle situation. Man har gerne villet indrømme, at lønningerne var for lave, men der var aldrig mulighed for at fremskaffe flere penge. Regeringerne, uden hensyn til partifarve, har aldrig kunnet fornægte sin oprindelse i den danske bondestand, der jo altid har nød og onde dage.

Men mon ikke undskyldningen: »Vi kan ikke skaffe penge til det,« er blevet brugt så længe og så ofte, at det ingen virkning har mere? Der kan vel ikke vedblivende være nogen, der har mere tillid til denne påstand, end til den velhavende bondemand, som i dybeste alvor forklarer, at »hvis ikke tiderne snart

bedre sig, må vi alle gå fra gårdene.« Tiden har jo bevist, at det ikke er rigtigt. Vi går ikke fra gårdene. Staten går ikke bankerot.

I en stor tale i Rigsdagen i 1939 forklarede Christmas Møller uimodsigeligt, at staten var på falittens rand, vi levede over evne, og det var på allerhøjeste tid at indføre denskræppestes sparsommelighed, for ikke ret omgående at havne i muddergroften. Han appellerede indtrængende til alle gode kræfter i samfundet, og hans tale prægedes af den dybeste overbevisning. Formodentlig har han selv troet, at det var rivrav-ruskende galt. Han havde jo ikke hørt tale om andet, siden han kom til skels år og alder, og antagelig var det den almindelige mening, fordi man hørte det så tit.

Men hvad beviste de følgende år? At landets rigdomme var næsten uudtømmelige. En vældig invasionshær, milliard efter milliard til denne hærs forplejning og forsvarsarbejder, ødelæggelse af bygninger, jord og anden ejendom, tab af skibe, afskæring fra oversøiske markeder og megen anden fortræd

gennem fem lange år, formåede alt sammen ikke at forrykke vor daglige levevis væsentligt. Ligesom vor finansielle situation tilsyneladende var mindst ligeså god efter krigen, som før denne.

Nu kan vi allesammen se, hvor rige vi var i 1939, og landet er sikkert ikke dårligere stillet i dag, måske snarere bedre. Men ikke desto mindre vil tjenestemændenes repræsentanter, som inden længe skal forhandle med regeringen om lønningerne fra april, møde den samme gamle undskyldning: »Der er ikke penge til at betale, det som egentlig anses for rimeligt. Landet har ikke råd til at give tjenestemændene en passende løn, de må nøjes med sådan eller sådan. *Men de skal ikke blive glemt.*«

Mon ikke denne kliché snart er for gammel? Der er ingen, der tror på den mere. Årgang efter årgang af tjenestemænd er gået i graven efter at have nøjedes med en sulteløn og et løfte om ikke at blive glemt. Hvad har sådanne løfter hjulpet dem? For det skal vel ikke forstås således, at løfterne først skal indfries i en kommende tilværelse?

Aros.

Alt i Bogtryk

ERIK LINDE's

Bogtrykkeri

Mindegade 6 o. G. - Tlf. 2 2262
A A R H U S

Tandtekniker **Malachowicz**

Lissau's Eftf.

v/ Hugo Hagen (Ny Indeh.)

Horsens. Søndergade 44. Tlf. 1601

Månedens emner...

Kan valutaen holde til nedlægning af banerne?

Hvis man skal tro, hvad der bliver sagt og skrevet, er det vigtigste problem her i landet for tiden valutaen. Der diskuteres i tide og utide, hvilken indflydelse det eller det kan få på vor valutabeholdning. Der udstedes forordninger, vedtages love og træffes foranstaltninger for at begrænse forbruget af fremmed valuta. Det synes at være den eneste vanskelighed landet i øjeblikket har at kæmpe imod, men samtidig en overmåde stor vanskelighed. Det er muligvis altsammen såre rigtigt. Men det er mærkeligt, at man ikke, ved beslutningen om nedlæggelse af en hel del baner, hører noget om, hvilken indflydelse dette kan have for valutaen.

Det må da være indlysende, at da vi nu engang har banerne med det nødvendige materiel, vil det kræve en meegt betydelig investering af fremmed valuta, at lægge den af banerne besørgede trafik ud på vejene. Og selv om man ser bort fra den øjeblikkelige anskaffelse af busser og lastbiler, vil den daglige drift af landevejstrafikken sluge langt mere fremmed valuta, end driften af banerne. Dertil kommer spørgsmålet, om vejene kan tage også den trafik, som banerne har besørget, uden at der skal anvendes vældige summer til udvidelser, istandsættelser og vedligeholdelse.

Hvad angår anskaffelsen af rullende landevejsmateriel, som vil blive nødvendigt ved banernes nedlæggelse, udtaler direktør for Frederiksværkbanen, cand. polyt. C. Kuhlman: — — — vær lidt varsomme med forhastede bedømmelser — og se tiden an for ikke at slaa værdier itu, hvad man senere vil inderlig beklage.

Som eksempel på, hvor tåbelig statistiken kan anvendes skal jeg anføre følgende:

En cand. polit. havde efter månedlange udregninger fundet ud af, at samtlige privatbaners nedlæggelse kun ville belaste

Danmarks veje med yderligere $\frac{3}{4}$ pct. — han havde taget alle offentlige og private veje med — og blev spurgt om, hvorfor han ikke havde taget det øvrige Europa med også. Jeg anfører blot, at Frederiksværk-banen har 100,00 tons gods årlig mellem Frederiksværk og København, hvilket i høj grad vil belaste Kongevejen, men aldeles ikke vejene i Ringkøbing amt.

Samme cand. polit. havde udregnet, at persontrafiken på en sidelinje på Lolland kunne besørges af 10 rutebiler à 42 pladser, medens Frederiksværk-banens trafik kunne besørges af 8 rutebiler. Efter en udregning — ikke udført af mig — viste det sig, at der mindst skulle anskaffes 48 rutebiler à 100,000 kr. til besørgelse af Frederiksværk-banens persontrafik.

Godstrafikens afløsning fordrede 100 lastbiler à 50,000 kr.

Nej — lad os være lidt forsigtige her i landet og ikke komme ind på overilede afgørelser.

Omkring aldersgrænsen

Ved hvilken alder bør man holde op at arbejde i erhvervslivet? Det er et problem, der hyppigt diskuteres inden for de moderne samfund. Og for tjenestemænd i offentlig tjeneste, har man fastsat en ganske bestemt alder, ved hvilken man afskediges uden hensyn til, om man muligvis udmærket ville være i stand til fortsat at udføre sit sædvanlige arbejde og uden hensyn til, om man ønsker afsked eller ikke. Hvorimod man inden for private erhverv ofte udnytter langt ældre personers arbejdskraft. Man overvejer, hvad der i denne henseende er rigtigt, hvad der er rimeligt og hvad der er godt eller bedst såvel for den enkelte, som for samfundet. Synspunkterne retter sig for en stor del efter, om der er mangel på arbejdskraft, fuld beskæftigelse eller større arbejdsløshed. Men uden hensyn til disse overvejelser viser det sig, at efterhånden som civilisationens goder øges og de sociale forhold forbedres, bliver

der færre ældre beskæftigede i erhvervslivet.

Af en statistik udgivet af den internationale arbejdsorganisation (ILO) fremgår det, at der almindeligvis er mindst 25% af mænd over 65 år, som er økonomisk aktive. For kvindernes vedkommende ligger tallene betydeligt lavere. Med økonomisk aktive menes personer, der er beskæftiget ved indtægtsgivende arbejde, såsom lønarbejdere, arbejdsgivere, selvstændige erhvervsdrivende o. l. Kvindernes arbejde i hjemmene regnes ikke for økonomisk aktivitet. Statistiken opgiver f. eks. at i Ægypten er 93% af mændene og i Jugoslavien 59% af kvinderne over 65 år i arbejde. I de nordiske lande ligger tallene langt lavere. Sverige 37% mænd og 12% kvinder. Danmark 42% mænd og 9% kvinder. Finland 56% mænd og 20% kvinder. Island 55% mænd og 12% kvinder. Fra Norge mangler opgivelser.

Statistiken viser tillige at antallet af børn, der er beskæftiget i indtægtsgivende arbejde ligeledes er aftagende ved øget civilisation og forbedrede sociale forhold.

Stere O skopet

Vi har fra en af banernes kunder modtaget en længere redegørelse om flere tilfælde, hvormed denne kunde gerne vil rose banernes personale for hjælpsomhed f. eks.:

et tog havde ikke holdetid ved et trinbræt, men standsede alligevel.

3 rejsende fra en togudgangsstation havde glemt billetterne hjemme, man tog en bil hjem efter billetterne, og stationen lovede at vente til de kom tilbage, og toget blev forsinket i 5 min.

et privatbanetog holdt ved en station, hvor der hverken var rejsende at afsætte eller optage, men efter nogle min. forløb kom stationspasseren ud og løb ca. 50 m hen til landevejen og vinkede til en rejsende om at skynde sig. Toget fik nogen forsinkelse, står der,


og endelig holdt et tog usædvanlig længe på en privatbanest. indtil en ung dame

Husk billetten — glem ej heller
lidt **Carletti** karameller



DE FÅS I JERNBANE-KIOSKEN

Garn
Trikotage
Børne-
Konfektion



K. MADSEN
Aarhus - Clemensbro - Tlf. 3 64 66

kom og steg på toget. Det viste sig at være en daglig rejsende, og togets personale havde bemærket, at hun ikke var kommet, skriver samme indsender.

— — —

Mon ikke de aller fleste af os gerne vil undvære sådan ros, for den slags kundeservice hører så afgjort fortiden til. Nej, i dag er det præcision, der kræves af banernes kunder, hvad enten det er for rejsende eller for godset, og så må det være lige for lige, ja, absolut en nødvendighed, at banerne også forlanger præcision af sine rejsende. Niels.

SKAFOTTET

Kolde vogne

Ingen ting er fuldkommen og ufejlbarlig. Det er opvarmningen af tog selvfølgelig heller ikke og kan vel ikke være det. Men mon opmærksomheden er tilstrækkeligt rettet imod de tilfælde, som indtræffer, særligt i frostvejr og når det iøvrigt er rigtigt koldt, at enkelte vogne ikke opvarmes, eller ikke opvarmes tilstrækkeligt? Hvad så end årsagen må være. Ofte er det jo det simple forhold, at varmesystemet er frosset. Men i alle tilfælde bør alle gode kræfter og nøje opmærksomhed sættes ind for at undgå de kolde vogne. Det er nemlig et område, hvor jernbanernes renomé som bedste og behageligste trafikmiddel står på spil. En rejse, der kunne være en nydelse, kan som følge af en uopvarmet vogn blive en lidelse for mange mennesker (kunder).

Døden forfra, Djævelen bagfra

Forfatteren *Jacob Paludan*, som en af første dage i februar fyldte 60 år, er af »Vestkysten« blevet spurgt om årsagen til, at han ikke har bil. Han svarer:

— Jeg tror at holde bil ville være endnu en økonomisk belastning til de øvrige. Des-

uden ville man fylde yderligere op på landevejen og miste evnen til at gå — som mange af mine ærede samtidige. Hvis nogen forærede mig en bil, ville jeg sælge den og købe noget fornuftigt. *Jeg har alle dage holdt meget af DSB, som altid bliver skældt hæder og ære fra.* Derimod holder jeg ikke af, når jeg går på landevejen at have døden forfra og djævelen bagfra.


— Deres skepsis fra 20'erne, da De skrev om amerikanisering?

— Den er blevet 100 pct. bekræftet . . .

Personvognene

I anledning af hr. C.s kommentarer til mit indlæg i novemberbladet angående ovenstående og på grund af min store interesse for og store kærlighed til jernbanevæsen anmoder jeg høfligst om op-tagelse af følgende:

Aktieselskabet
DANSK NORMAL-TID
Vestergade 10 . København K.
Telf. C. 2150



INDREG. VAREMÆRKE

ELEKTRISKE URE



Se efter det blaa Garantimærke

STADIGVÆK . .



Skjorten
uden Afgift . . . FOR DEM
37,50 - 29,50

VAREHUS **WILDE** NYBORG . TELF. 240

B. Dinhof
1. Kl.s Haarpleje
Sidste nye Permanent
Grenaa . Baunevej . Tlf. 1041

Blomsterboden

Blomster og Kranse ekspederes
overalt
Grenaa . Aastrupvej 1. Tlf. 221

STAUB'S Tapet- og Farvehandel

Farver - Lakker - Tapeter - Voksdug
Linoleum - Rullegardiner - Persiener
Gardinstænger
Hj. af Tordenskjoldsgade og P. Skramsgade - Telf. Aarhus 6 88 26

Gritzner Symaskiner

Forhandler
P. V. Christensen
Vejle . Nørrebrogade 10

MALERFIRMAET

POUL SØRENSEN & CO.



v/ K. Høyer Andersen
Udfører Arbejde for DSB
Aarhus - Saturnvej 9
Tlf. 4 1776

En god medrejsende

er et lækkert Stykke Mad
fra

Special Smørrebrød

Aarhus . Sdr. Alle 2 . Fr. Alle 87
Telf. 35813

skønne nu som regel af det, når det varer i timevis, og ligeledes er det heller ikke spændende at dele rum sammen med 20-30 skolebørn, der ligefrem kommer veltende ind i toget og kun tænker på at lave skæg og ballade uden nogensomhelst hensyntagen til deres medpassagerer, og endelig kan nævnes, at det at rejse sammen med mere eller mindre berusede personer også gerne skulle undgås, ikke mindst af hensyn til ens børn.

Det er i sin orden, at rejsende på fællesklasse ikke har så store bekvemmeligheder som rejsende på første klasse, der som bekendt udelukkende består af store rummelige kupeer med bløde sofaer osv., men det er jo et yderst ringe antal, der rejser på 1. klasse i forhold til fællesklasse.

Det er jo trods alt fællesklasserejsende, banerne skal »leve af«, og derfor må der også »kæles« lidt for dem, bl. a. ved indsættelse af flere kupévogne. Gennem samtaler med mange rejsende, og også ved at høre på andre rejsendes diskussioner, ved jeg, at kupévognene savnes stærkt. Det er ikke den unge generation, der savner dem, for de ved vel knap nok, hvad en kupévogn er, — men det er ældre og den mere modne kvinde og mand, der tidligere har nydt rejselivet i disse vogne, der savner dem.

I en nytårsudtalelse til »Politiken« den 2. januar har hr. generaldirektør P. Skov bl. a. udtalt, at vi må se at få de ældste personvogne væk snarest mulig, da vi ikke kan være dem bekendt længere, og de nye waggoner bliver nok af den type, som kun har et eller to store rum i stedet for kupeer. — Denne udtalelse tager jeg som et bevis på, at generaldirektøren også har læst mit indlæg, og derfor håber jeg, der ved fremtidige bestillinger på nye vogne tages hensyn dertil, — på ingen måde for min skyld, idet jeg rejser med banen, om jeg så skulle rejse i en godsvogn, og jeg kan i samme forbindelse nævne, at jeg ofte rejser med toget på ruter, hvor det både er mest praktisk, hurtigere og billigere at tage rutebilen, — men for barnernes egen velfærds skyld af hensyn til den stærke konkurrence med de mange andre trafikmidler. O. Bøye.

Lindbergs Tandteknik Eff.

v/ E. Bartram

Konsult.: 9-13 og 14-18 eller efter Aftale

Kun de nyeste og bedste
Materialer anvendes

Aarhus . Vestergade 4 . Tlf. 3 4343



Karolines huslejeforhøjelse . . .

Aftenfreden ødelagt —

Ligesom jeg ikke kan fordrage meningsforskelligheder mellem Karoline og mig umiddelbart før jeg går til tjeneste, kan jeg heller ikke godt tage større sindsbevægelser af tilsvarende art, lige når jeg kommer hjem. At undvige de forstnævnte står så nogenlunde til mig selv. Jeg kan jo bare lade være at have nogen mening, eller måske rettere nogen afvigende anskuelse om noget som helst, eller dog i det mindste undgå at lade en eventuel sådan komme til udtryk. Derimod er jeg berøvet enhver mulighed for at gardere mig mod, hvad der venter, når jeg kommer hjem. — Må jeg her indskyde, at efter min erfaring er der mange koner, som ødelægger mere, end de aner, ikke alene for manden, men i endnu højere grad for sig selv, ved at bringe ham i dårligt humør, inden han går hjemme fra. Ligesom mænd — måske ikke så ofte — ødelægger meget, ved straks de kommer hjem, at begynde at øse op for konen af alle de ærgrelser og fortrædeligheder, de har haft med deres arbejde.

Da jeg i aftes gik hjem, gik jeg og glædede mig til at sidde og drikke kaffe, lunt inden døre, sammen med Karoline, og

derefter i fred og ro gå i seng sammen med hende. Selv om jeg ikke lige netop formede tankerne således, gik jeg og havde en følelse af at være en lykkelig og rig mand, jeg syntes, jeg ejede så meget at være glad for, selv om det så godt som udelukkende var af den slags skatte, møl og rust ikke fortærer, men alligevel. Jeg var glad. Og som en klog mand engang har sagt: Den bedste glæde er glæden for slet ingenting.

Men da jeg kom inden for døren, møder Karoline mig med et stort brev i hånden og siger:

»Det er sku dog det skrappeste endnu. Folk er da blevet fuldstændig skøre og besat af en grænseløs frækhed.«

»Fuldstændig rigtigt bemærket, skattepige. Har du haft det godt i dag?«

Såvel den tone, hvori hun talte som det, at hun straks sagde sku, burde have gjort det klart for mig, at hun var gal i hovedet og ikke talte spøg. Men, som sagt, jeg var jo lige netop så glad.

»Her skal du se, hvad der er kommet nu til aften.« Hun tog et maskinskrevet papir i folieformat ud af konvolutten og bredte det ud for næsen af mig: »Se her! Hvad mener du om det?«

»Ingenting. For det første kan jeg jo

ikke læse det uden briller, og for det andet kan du vel vente, til jeg får kappen af og får skiftet sko? Der er vel ikke noget, der haster. Er der sket en ulykke, eller hvad er der i vejen, sådan du råber op?«

»Så, så. Hids dig nu bare ikke op.« (et irriterende udtryk, Karoline har fået for vane at bruge, når hun selv er op-hidset).

»Jeg ved ikke, om det kan kaldes en ulykke, men nogen lykke er det da i hvert fald ikke. Vi skal betale 106 kr. mere i husleje.«

»Nå, ikke andet. Lad os bare ikke ødelægge vor aften af den grund.«

»Du er måske ligeglad med, hvordan man blokker os for penge?« Hendes tone var temmelig udfordrende, og det ærgrede mig, at vi nu straks skulle til at være i dårligt humør en sådan aften, hvor vi ellers kunne have det så rart.

»Jeg er komplet ligeglad, om det sker på den ene eller den anden måde, af med pengene skal vi jo alligevel. Det er jo det, vi får dem til. Men skulle vi nu ikke gå ind og se nærmere på sagen?«

»Jo, værsgod, her har du forklaringen, men det bliver det ikke bedre af.«

Der var altså ikke andet at gøre, end at sætte sig til at læse skrivelsen, selv om jeg hellere ville have ventet dermed til senere.

Det var forøvrigt et fremragende stykke regnekunst, baseret på henvisninger til nogle mig ubekendte lovparagraffer, alt-sammen konkluderende i, at ejendommens udgifter til skatter, afgifter, forsikringer o. s. v. (ikke vedligeholdelse) var steget med et beløb, fordelt på lejerne, for vort vedkommende ville andrage 106 kr., med hvilket beløb lejen altså ville blive forhøjet fra 1. april at regne.

Mens jeg læste, stod Karoline overfor mig med hænderne i siden og så ud, som om hun skulle æde både mig og skrivelsen.

»Nå, hvad siger du så? Synes du ikke, det er frækt?«



HERRE- OG DAMEKONFEKTION

Kvalitet og Daseform i det rette Drislag

**Vær altid velklædt
i Tøj fra Rønne**

Vi aabner Dem gerne en Konto

Rønne

**NØRREBROGADE 40
Nora 14 15 - Nora 28 02**

Struer

Jernbanehotellet

F. Carlsen (Ny Indeh.)
Hyggelige Værelser
God daglig Mad
Struer . Østergade 54 . Telf. 45

Møbelforretningen Hagbard Hansen

Stort Udvalg i moderne Møbler
Soveværelser . Dagligstuer . Enkelt Møbler
1. Kl.s Værksted for Reparation
og Ombetragtning
Struer . Kirkegade 4. Tlf. 135

Nørgaard Jensen

Slagtermester
1. Kl.s Kød og hjemmel. Paalæg
Varerne bringes
Struer - Telf. 808

De Styrkes Bedst

med ægte **Struer Grovbrød**
Undvær det ikke. Faas overalt
Struer Brødfabrik . Tlf. 309

Vi bor og spiser paa

Hotel »Struer«

N. Holbæk (ny Vært)
Struer . Østergade 30 . Telf. 100

Afholdshotellet

God daglig Mad og Smørrebrød
Pensionspris: Kr. 38,50 pr. Uge
Husk vore Lokaler til Selskaber
og Møder
Struer . Vestergade 16 . Telf. 514

Jens Møller

Tømremester
Udfører Arbejder for D.S.B.
Hoffgaardsvej 6 . Telf. 44
Ringkøbing

J. P. Bisgaard

Møbel- og Maskinsnedkeri
Udfører Arbejder for D.S.B.
Skjern - Finderupvej 3 - Tlf. 168

Damefrisørsalonen CHICK

v/ Esther Andersen
Alt i moderne Haarpleje
Sidste nye Permanent
1. Kl.s Betjening
Langaa . Bredgade 17 . Tlf. 61

N. K. KORNTVED



aut. El-Installatør
Lys - Kraft - Varme
Udfører Arbejde for DSB
Dunrup . Telf. 84

Holstebro

Banegaardskiosken Holstebro

v. Tage Skjød Pedersen
Dagblade - Ugeblade - Bøger
Holstebro . Telefon 948

Chris Mikkelsen

Ingeniør . Aut. Vand- og Gasm.
Centralvarme - Sanitet - Oliefy
Svinget 8 . Tlf. 537
Holstebro

F. Juhl Nielsen

1. Kl.s Herre- og Dameskræderi
Holstebro . Østergade 8
Telf. 331

Tandlæge A. Steen Sørensen

Skolegade 4
Holstebro . Tlf. 328

Køb med Fordel hos

Finn Telling

Alt i Kolonial - Vine - Tobakker
Konserver - Chokolade - Frugt
Holstebro - Allegade 5 - Tlf. 609

Dame-Magasinet

Bazarbygningen . Nørreport
Tlf. Holstebro 407
Tricotage . Undertøj . Uldgarn
Strømper . Lingeri

Købmand Dahl Nielsen

Kolonial - Konserver - Kaffe -
Tobak og Spirituosa
Varerne bringes
Holstebro. Sct. Jørgens Bakke 4. Tlf. 245

H. Pedersen

Aut. TRIUMPH Forhandler
1. Kl.s Værksted for Motorcykler
Skolegade 30
Holstebro . Tlf. 1620

Skive

Braarup Forsamlingshus

v/ Martin Andersen
Udlejning af Service indtil 200
Personer til billige Priser
Skive . Braarupvej 92. Tlf. 1622

Fyldepenne-Magasinet

reparerer alt i Fyldepenne og
Pencils fra Dag til Dag.
Byens eneste Specialforretning
Skive. Vestergade 1. Tlf. 147

Østertorvs Boghandel

Stort Udvalg i Bøger . Papir .
Fyldepenne og Skrivepapir
Duplikering
Skive - Østertov 5 - Telf. 446

Randers

N. Kaiholm Christensen

1. Kl.s Kolonial . Tobak . Vine
og Konserver
Spec.: Kaffe i 5 forsk. Blandinger
Randers . Brødregade 1 . Tlf. 382

Randers Autoophug

A. Pedersen
Ny Grenavej (overf. Viadukten)
Tlf. Randers 396

Energivejens Osteforretning

H. Svoldgaard
Vellagret Ost
Konserver - Margarine
Randers . Energivej 14 . Telf. 2285

V. Moesgaard Nielsen

Elektroinstallatør-Ingeniør
Udfører Arbejde for Banerne
Randers . Kirketorvet 2 . Tlf. 534-514

Kjolesalonen Raadhustorv 6' overfor Posthuset

Alt i moderne Dame- og
Herreskræderi
Tlf. Randers 749

Skanse Salonen

Krista Vester (Ny Indeh.)
1. Kl.s moderne Haarpleje
Sidste nye Frisurer
Randers . Strømmen 30 . Telf. 6156

Konfektforretningen

Største Udvalg i Bolcher og
Gaveæsker
Randers - Vestergade 11 - Telf. 3196

Marthas Chokoladeforretning

Is - Chocolate - Konfekt
Ringkøbing - Nygade 11

Købmand Andersen

Kolonial - Konserver - Kaffe
Tobak - Vine - Spirituosa
Varerne bringes
Vestergade 7
Skive . Tlf. 1115

K. Jacobsen

statsaut. Installatør
Alt i El-Anlæg
Lysekroner - Lampetter
Skive . Frederiksgade 3 . Telf. 482



»Jo, ærligt talt, jeg synes egentlig, det er temmelig skrapt. Men der er ikke andet at gøre ved det, end at betale og lade være at ærgre sig over noget, der ikke kan være anderledes.«

»Skal man uden videre finde sig i det?

»Ja, det er man vist nødt til.«

»Mænd er sku nogle skvat. I finder jer i alt i stedet for at gøre noget.«

»Hvad mener du, der skulle gøres?«

»Det er jo det, du skulle vide.«

»Ønsker du at flytte?«

»Ja. Det ved Gud, jeg gør. Men vi kan jo ikke få nogen anden lejlighed.«

»Netop. Derfor er der heller ikke andet at gøre, end at betale.«

»Vil du så ikke lige forklare mig en ting?« Hun satte sig på en stol med albuerne på bordet og hænderne under hagen og så på mig, som om hun ventede visdomsord fra min mund.« »Får vi så ikke mere i løn, når huslejen stiger?«

»Jo, det gør vi sikkert. Men der er bare det kedelige ved sagen, at det bliver ikke før til april om et år, at den huslejestigning, der kommer nu, får indvirkning på lønnen.«

»Hvorfor gør den ikke det?«

»Fordi huslejerne kun medregnes i det pristal, der bestemmes i januar måned, og som lønnen reguleres efter fra den følgende 1. april.«

»Det vil altså sige, at det første års stigning egentlig er en forringelse af lønnen.«

»Ja. Men sådan er det jo med alle pristigninger.«

»Så forstår jeg fidusen ved at lade alting stige fortsat. Hvis vi fik lønnen forhøjet med det samme, ville der ikke være nogen gevinst ved det. Men på den her måde, klipper de os stadigvæk for en del penge. Ellers kunne man jo ligeså godt have udbetalt pengene direkte til husjerne, uden at lade dem gå omvejen gennem lønmodtageer og lejere. Eller man kunne have ladet være at forhøje ejendomsskatter og afgifter. Det ville have været meget nemmere. Men så havde de jo ikke fået os i saksen.«

»Nemlig.«

lady.



Det er ikke alle, der ved...

at bladet Langeland meddeler, at Langelandsbanens Lindelse st. har landets yngste kvindelige stationsbestyrer, der kun er 19 år, men hvem er så værge for den umyndige?

at den nye Kølvråa st. blev taget i brug den 20. januar.

at stationsforstanderen i Glyngøre tillige er postekspeditor, havnefoged og fyrmester, da det er DSB, der ejer fiskerihavnen i Glyngøre.

at Lollandsbanen har en kortrejsende mellem Saksøbing og Nykøbing F., der i denne måned havde været daglig rejsende i 20 år, i hvilken anledning banens direktør overrakte denne et tre måneders frikort.

FRIHED

Frihed er det bedste ord,

man på jorden finder,

det vil sige i de unge år,

mens man op sig svinger.

Er man først på bjergets top,

hører ligheden hurtigt op.

At børn kan skændes, det vi ved;

men hvad! det er jo kun uvidenhed;

værre er det, når mestre til hinanden siger:

føj for no'et så slemt,

så ingen vil tro'et.

En mener: det største af alt er giftefoged,

en anden mener, det er større at være

sognefoged,

men efter krig kommer altid en

voldgiftsmand,

der siger: her er det mig, der skal og kan.

Med hånd under hage, og med

ansigtsfolder,

helt alvorsfuld en tale han holder,

ja, han taler med et blink i øjet,

og siger, pas hver sit og vær fornøjet,

og så blev der »foreløbig« ro i den

sorte lejr,

der var nemlig ingen, der rigtig vandt sejer.

Nu går kæmperne atter i svangerskab

om frihed, lighed og broderskab.

M. H.

Erindres det...

For 50 år siden, februar 1906

Møen. Der er for tiden planer oppe om anlæg af en elektrisk bane på Møen. Jernbanen vil kunne anlægges for ca. 1½ mill. kroner og skulle gå fra Haarbølle til Dronningestolen med sidebane fra Rødkilde til Storebro. Da driftsudgifterne imidlertid vil blive temmelig store, er det måske tvivlsomt, om planen realiseres.

*

For 25 år siden, februar 1931

Storebælt. Til den nye dieselfærge »Nyborg«, der er under bygning på Helsingør skibsværft og som ventes færdig først på sommeren, bliver den indvendige udsmykning tilrettelagt under ledelse af overarkitekt Seest. Statsbanerne har endvidere truffet aftale med tegneren ThorBøgelund om udførelse af fem vægmalerier, der skal smykke færgens salon for Ikke-rygere. Som motiver er valgt postdeligencen og de første postbåde, isbådstransporten og Korsør og Nyborg by i gamle dage.

Signalstokken, der hidtil kun har været benyttet på Horsens station, er fra den 23. ds. indført som togafgangssignal på stationerne Birkerød, Kvistgaard, Forlev, Jyderup og Dalmose.

Statsbanerne har nu udbudt arbejdet ved udvidelsen af 2 broer på strækningen Frederiksberg—Vanløse i anledning af elektrificeringens gennemførelse.



Pfaff
Symaskiner

Aarhus . Parkallé 7
Telf. *2 5100



Ubbes Damesalon

omhyggelig og
individuel behandling
Hårbehandling -
hårfarvning - manicure

Ring og bestil tid

Herning, Skolegade 49, Tlf. 1843

Dagens Middag
2 Retter Mad
og Kaffe

325

Banegaardsplads



Telf. 191

Frisklavet Kaffe
hele Dagen
fra Kl. 6,30

Mindre Selskaber
og Spisninger
modtages

Folmer Stenumgaard



Trafikradio med signaloverføring

På Tyske Forbundsbaner, der på mange områder sikkerhedsmæssigt er ved at blive foregangsbaner her i Europa, er man i denne tid ved at gennemprøve en helt ny form for sikkerhedsanlæg, der kun finder sin mægt i USA, hvor man — selvfølgelig, fristes man til at sige — har kendt anlæget i mange år og gennemprøvet det med held.

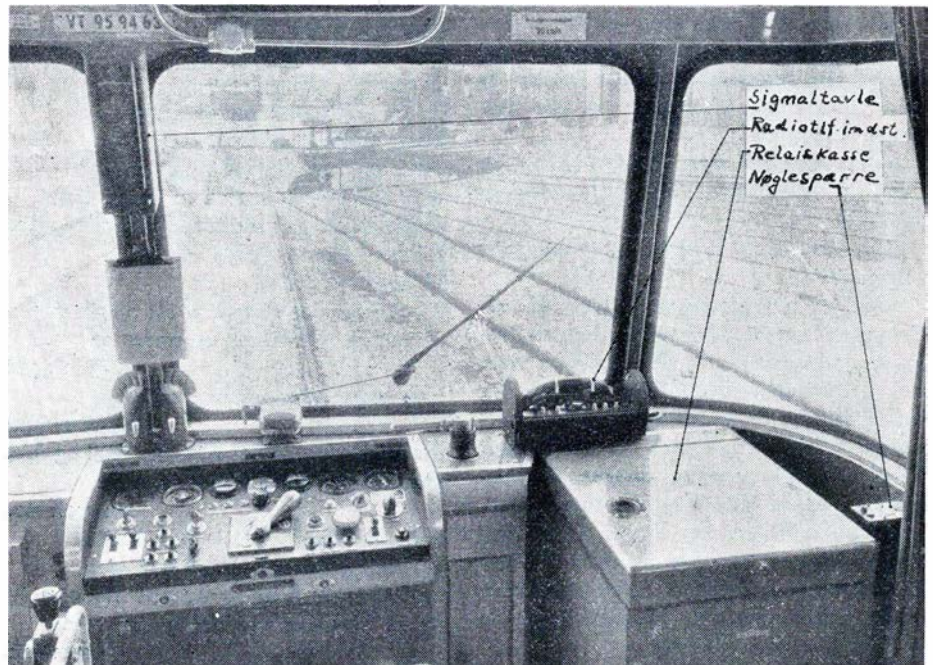
At der så i det hele taget er grund til påny at gennemprøve anlæget, om det er egnet til indførelse i Europa er en ganske selvfølgelig ting, for de krav, der stilles til jernbanevæsen i USA er ganske anderledes end de, der stilles i Europa, og saa er den økonomiske baggrund i de to verdensdele vidt forskellige. Her skal ganske kort gives en beskrivelse af anlæget af »Jernbane-Bladet«s medarbejder.

Trafikradio med signaloverføring, kan man i korthed kalde det nye og ganske

revolutionerende anlæg, der på mange måder byder på nye og hidtil helt ukendte ting for selv den mest erfarne jernbanemand.

Tanken er, at en trafikleder for en strækning med CTC (Centraliseret Trafik Control, tidligere behandlet i en serie i »Jernbane-Bladet«) skal kunne samtale med sine lokoførere, hvor de så end befinder sig på strækningen. Han skal kunne udveksle meninger om togets hastighed, køreevne o. s. v., så man mere effektivt end tidligere kan planlægge og evt. forlægge krydsninger. Systemet gennemprøves for øjeblikket på en enkelt tysk strækning Malsfeld—Treysa med CTC-signaler, og som befares af skinnestog, den moderne toggangs bedste våben i konkurrencen med busser om befordring af passagerer på korte stræk.

1. Toglederen på sin arbejdsplads. Han sidder ved CTC-bordet med strækningstavlens foran sig, og til v. ses et blokapparat, der altså stadig viser sin nytte i fuldt moderniserede signalsystemer. Et virkeligt kompliment til dets konstruktører. På skrivebordet til v. ses telefonen, der via radiotelefoni kan sætte toglederen i forbindelse med et hvilket som helst togs fører også under kørslen.



2. Førerkabine i en skinnestog. Øverst til v. signaltavlen, nederst til h. ses i rækkefølge betjeningsapparat til radiotelefon,

relaiskasse og sender og endelig sporskiftespærrenøgle, der skal udtages, for at et sporskifte kan omstille til stedsbetjening.



Hans Juul

Aut. El-Installatør

Udfører Arbejde for DSB
RY . Telefon 3



Vi fører alt i

MusikINSTRUMENTER
og Tilbehør

Vi har direkte Import —
derfor er vore Instru-
menter billigere og
bedre. —
Alt i Grammofonplader

Esbjerg

Harmonikaservice
Strandby-Plads 3. Tlf. 3309

Med den nye Salon for Damerne
kan vi nu betjene Dem med

ALT i moderne Haarpleje

AXEL HØY

Herresalon Damesalon
Aaboulevarden 45 Klostergade 56
Telf. 3 1806 Telf. 3 2020

AARHUS

Hele Familien velklædt paa

Familiekonto

uden Udbetaling
Stort Udvalg i Dame- og Herre-
konfektion, Børnebeklædning og
Lingeri. Hvidevarer. Arbejdstøj

BOLETTE A/S

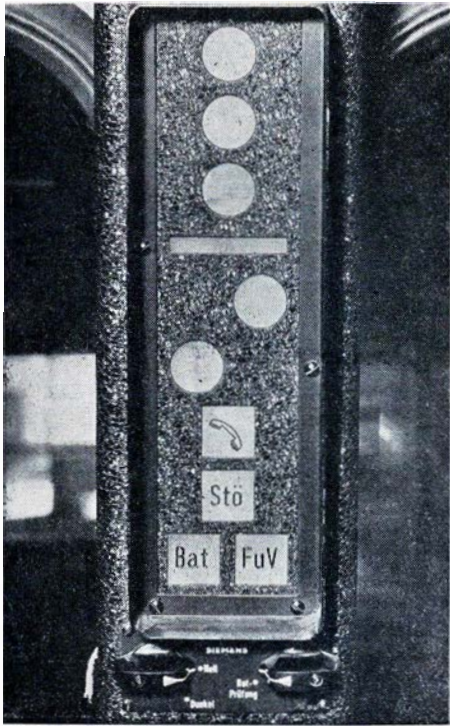
Immervad 3 . Aarhus . Telefon 3 2962

ELNA

er langt foran . . .

ELNA Symaskinen

H. Nedergaard
Sct. Clemensstræde 9
Aarhus . Telf. 3 3600



3. Signaltavlen i skinnebussens førerkabine. Den viser dels i øverste to trediedele et signalbillede svarende til magnetkontaktens overførsel, dels om der er opkald via radiotelefonen.

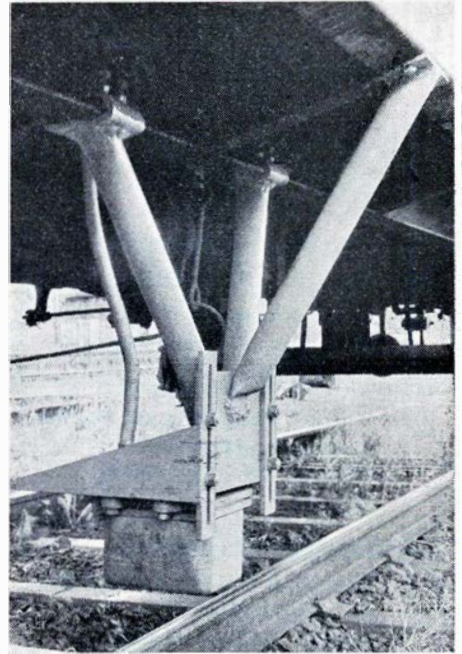
Der findes en sender med antennenårn, og i hver skinnebus findes en tilsvarende modtager, så føreren blot behøver at løfte telefonen for at komme i kontakt med toglederen for strækningen. Ydermere indføres signalbillederne direkte i togets førerkabine reverenter talt for næsen af lokoføreren, saa han f. eks. i usigtbart vejr ikke behøver at nedsætte farten i en eventuel frygt for at overse et stopsignal.

Radioanlægget behøver ingen særlig omtale. Transportable radioer er almindeligt kendte fra bl. a. hyrevogne.

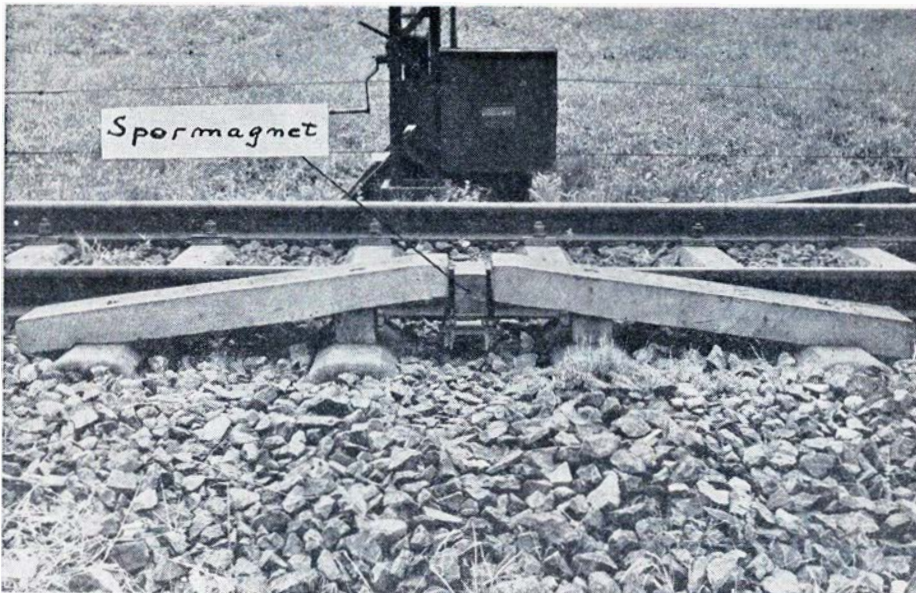
Derimod er tanken om overføring af signalbilledet til førerkabinen ganske ny, og det egentlig revolutionerende, og så er systemet ganske enkelt og snublende nærliggende. Der findes i sporet en magnet, der påvirker en tilsvarende magnet på skinnebussen, og denne magnet på sin side vidertransporterer et signalbillede efter sin magnetpåvirkning og bringer en signaltavle i førerkabinen til at vise et billede. På vejen er man selvfølgelig indstillet på stedbetjening af visse sporskifter (som omtalt i Jb-Bl. i CTC-artiklerne bl. a. om Gribskovbanen), og sporskifterne frigives fra kommandoposten efter aftale med lokoføreren, men fuld frigivelse kan dog først finde sted efter at lokoføreren har drejet en nøgle på sporskiftestedet. På

den måde skulle man helt forhindre utidig frigivelse og svage sjæles deraf følgende trang til at »lege«.

jas.



5. Magneten på vognen.



4. Magneten i sporet.

AKTIESELSKABET
**Slagelse
Byggeselskab**

Alt Bygnings-
og Entreprenørarbejde

Udfører Arbejde for DSB

Jernbanevej 14 . Telefon 3168
Slagelse

DSB Restaurant
ESBJERG

Carl Christiansen
Telefon 681

MAX AAGAARD

**Specialforretning
for Kontortilbehør**

Norgsgade 18 . Tlf. 3400
Esbjerg

NYD SYNET

gennem moderne briller

Diplom-Optiker

Ejnar Sørensen

Sydfyns Brille-Optik
Svendborg. Banegaardsplads. Tlf. 531

Aalborg

Slagterforretningen

E. O. Lind
1. Kl.s Kød og hjemmelavet Paalæg
Aalborg . Bogøgade 2 . Tlf. 3657

Legetøjskælderen

E. Stefansen
Stort Udvalg i Pige- og Drengestøj
Forhandler af TEKNO og LEGO
Aalborg . Kastetvej 72

Kolonialforretningen

Bygholmen 14 . Tlf. Aalborg 1224
1. Kl.s Kolonial - Tobak - Vin -
Spirituosa. — Varerne bringes

Sønderparkens Slagterforretning

1. Kl.s Kød og hjemmdl. Paalæg
Varerne bringes overalt
Hobrovej 95 . Tlf. 12985
Aalborg

Tobaksforretningen

N. Ebbesensgade 6 . Tlf. Aalborg 366
Vin - Spirituosa
Tobak - Cigarer - Cigaretter
Karl Christiansen (ny Indeh.)

Transport-Service

Ove Mark
Kørsel og Spedition overalt
Aalborg . Rørdalsvej . Tlf. 9350

Bageriet

H. Christensen
Frisk og lækkert Brød anbefales
Aalborg
Ny Kastetvej 2 . Tlf. 164

Tobaksforretningen

Jens Hjort (Ny Indeh.)
Tobak - Cigarer - Cigaretter
Vine og Spirituosa
Aalborg . Boulevarden 33 . Tlf. 1255

Sønderparkens Mejeri

v/ B. Simonsen
1. Kl.s Mejeriprodukter
Hobrovej 95 . Tlf. 12884
Aalborg

Dansk Kontor Teknik

v/ Holm Nielsen
Skrive- og Regnemaskiner
1. Kl.s Reparationsværksted
Vesterbro 95 . Tlf. 998 - 1422
Aalborg

Gør Deres indkøb hos vore annoncører

Aalborg

Købmand Knud Møller

1. Kl.s Kolonialvarer - Konserver
Kaffe - Tobakker og Spirituosa
Varerne bringes
Danmarksgade 21 . Tlf. 2246
Aalborg

I. M. Andersens Eftf.

P. Bastholm
Stort Udvalg i Tobak, Vine, Ci-
garer, Cigaretter og Cerutter
Aalborg . Boulevarden 38 . Tlf. 3083

Boulevard Udlejningen

Stort Udvalg i Brudekjoler.
Selskabstøj til Damer og Herrer
samt Daabskjoler
Aalborg . Boulevarden 33 . Tlf. 10128

Legetøjsforretningen »Bette Anna«

Stort Udvalg i Legetøj til Piger
og Drengene.
Forhandling af Tekno og Lego
Aalborg . Boulevarden 42 . Tlf. 6435

Nørresundby

Karosserifabriken

v/ Erik Rasmussen (ny Indeh.)
Alt Karosseriarbejde
Nybygninger - Ophugning
Reparationer
Nørresundby . Ryesgade 2 . Tlf. 9793

Husk Mejeriudsalget

I. K. Aagren
1. Kl.s Mejeriprodukter
bringes over hele Byen
Nygade 4 . Tlf. 1068
Nørresundby

Mejeri- og Kolonialudsalget

1. Kl.s Varer. - Bringes overalt
Stationsvej 37 - Tlf. Alba 12430
Nørresundby

Nordjylland

BY KIOSKEN

Henry Christensen
Aviser - Dag- og Ugeblade
Papir - Telegrammer
Frederikshavn. Vestergade 10 . Tlf. 1534

Frits Halvorsen

Entrepreneur
Betonvarefabrik
Brønderslev . Bredgade 109 . Tlf. 425

Vi handler i Bageriet hos

Tage Holm Jensen

Altid friskbagt Brød
Brønderslev
Bredgade 90 . Tlf. 157

Nordjylland

Rold Jensen

Mode - Skræderi - Broderi
Alt i moderne Herre-
og Dameskræderi
Brønderslev . Algade 19
Tlf. 743

Bruun & Niensens Eftf.

Jørgen Larsen
Opkøb af Huder, Skind,
Haar og Talg
Hjørring . Tørholmsvej 12 . Tlf. 137

Konfektforretningen

Agnes Sørensens Eftf. - Elna Pedersen
Hjemmelavede Chokolader
og Konfekt. - Gaveæsker
Hjørring
Strømgade 14 . Tlf. 949

Vor Slagter er

K. JENSEN

Kød - Flæsk - Paalæg
Hjørring - Torvet 5 - Tlf. 740

Hjørring ny

Produktforretning

Herluf Sønder
Opkøb af Jern, Metaller,
Kluder og Ben
Hjørring - Blaasigvej 3 . Tlf. 1431

Kolonialforretningen

H. Rasmussen
1. Kl.s Kolonial - Konserver
Kaffe - Tobakker - Spirituosa
Varerne bringes
Hjørring . Nørretorv 6 . Tlf. 193

Sadelmager Andersen

Alt i Sadelmagerarbejde - Om-
polstring - Reparation og Møbel-
polstring. Stort Udvalg i Stoffer
Hjørring . Østergade 38 . Tlf. 1841

V. Karnø's Eftf.

v/ Aase Bonkegaard
. . . nu som før
Kvalitetsvarer i Sengeudstyr
Gardiner - Dækketøj
Brønderslev . Algade 1 . Tlf. 3

Torben Betzer

Aut. Vand- og Gasmester
Alt Arbejde udføres
Tilbud og Overslag gives
Hobro. Jernbanegade 13. Tlf. 970

Carl Sørensens Eftf.

BENDT FRANDSEN

Kolonial - Parfumer
Forhdl. af Elisabeth Arden
Hobro . Adelgade 56 . Tlf. 63

Boulevard Apoteket

Boulevarden 19
Aalborg . Tlf. 338

En tur med Hammelbanen ...

En medarbejder ved Aarhus Stiftstidende har været på tur med Hammelbanen, og hentet nogle samtaler med banens rejsende og personalet.

Stfst. Mortensen, Hammel:

— Det er jo ikke, hvad vi tænkte os i sin tid, siger stfst. Det er lidt for tidligt at skulle pensioneres som 60-årig. Men måske er der en udvej for, at strækningen Hammel—Thorsø kan bevares. Det vil have stor betydning for Hammels forretninger og industrier — blandt andet har vi stor transport for slagteriet.

Hvorfor det er gået så skævt? Ja, min mening er, at sagen er grebet forkert an fra begyndelsen. Har De nogensinde hørt om »Kanonsmeden«? Det var afdøde etatsråd C. Jensen, der blev kaldt således. Han var banens første formand. Han boede i Vestergade og ejede størstedelen af den.

Han var interesseret i at få strømmen af handlende fra oplandet ind gennem Vestergade, og det hævdes med bestemt, at det er grunden til, at Hammelbanen afslog et tilbud fra DSB om at få perron på hovedbanegården i Aarhus.

Dengang kunne det gøres billigt. Senere, da man opdagede, hvilken fejl-disposition der var gjort, var det for dyrt at lave om på det. Folk vil ind til byens centrum, og derfor tager de med rutebilerne til Aarhus.

Det er ikke mindst hans skyld, at 50-70 familier med tilknytning til banen nu går ind til en uvis fremtid, slutter stationsforstanderen.

Motorvognsfører A. Eriksen, Aarhus: Da jeg i 1938 som 16-årig blev ansat som remisearbejder, regnede jeg med, at min ansættelse ved Hammel-banen var noget livsvarigt. Vi kender en masse mennesker her på strækningen. Der er kun eenmandsbetjening i skinnebusserne, og vi skal både billettere og tage mod pakker. På den måde kommer man i kontakt med publikum, og det er en af grundene til, at jeg altid har været glad for mit arbejde.

Vi er kun tre rejsende mellem Hammel og Thorsø, en børstenbinder og en tandtekniker.

— Hvad nytter det at spørge mig, siger børstenbinderen. Jeg er en mand, der ikke tæller. Min mening er kort sagt, at man har været for rundhåndet med rutebil-koncessioner i banens nærhed.

— Spørg hellere mig, siger tandtekniker. Jeg bor i Røgen og har min praksis i Thorsø. Jeg kører med toget hver dag, og hvis banen nedlægges, bliver jeg nødt til at købe en bil.

— Har De indtryk af, hvad de andre rejsende mener?

— Næh, for jeg er som regel alene i toget. Og jeg har månedskort, så mig tjener de ikke meget på. Jeg kan godt se, det er lidt sløjt med interessen.

I Thorsø er der normalt tilslutning til statsbanernes tog, og vi skal vente på passagerer. Stationsbestyreren kommer ud.

— I kan godt køre, siger han. Toget er forsinket, og der er ingen passagerer til jer. Men kør lidt forsigtigt ved overskæringen. Jeg har ringet tre gange til ledvogteren, og hun har ikke sat bommene ned.

Kik lidt efter, at I ikke laver ulykker på det sidste!

DSB-manden går tilbage til sin station, og vi kører mod Hammel. Kun to er stået på i Thorsø.

En husmandskone fra Laasby fortæller, at hendes mand er invalid, og derfor har indkøbene været overladt til hende. I 23 år har hun kørt med Hammel-banens tog, og hun skal af ved et trinbræt lige ved ejendommen.

Hun behøver ikke at fortælle motorfører Eriksen, at hun skal af det sted. De kender hinanden, og han standser, når det er tiden. Måske kommer toget til at holde lidt nærmere ved ejendommen end ved trinbrættet — men det er kun den slags ting, der luner.

— Jeg bliver ked af det, den dag toget kører sidste gang, siger hun og står ud.

Der sad et ægtepar med en lille pige, som havde travlt med at se ud ad vinduet.

— Jeg er ansat ved banen, forklarer han. Jeg er ekspedient på stationen i

Hammel. Man kan jo godt se, fremtiden er mørk. Jeg er fyldt 42, og hvem vil have en mand i min alder? Jeg skulle nødtig ende med at sælge snørrebånd ...

Toget standser.

Aarhus.

Alle stiger ud.

Vordingborg
Trælasthandel $\frac{1}{8}$

Tlf. Vordingborg *23

Truelsdal Andelsmejeri

Alle 1. Kl.s Mejeriprodukter

Aagerup - Vipperød
Telf. Vipperød 22

Jyderup

Savværk & Pakkasefabrik

pr. Vig . Tlf. Vig 173

STORT UDVALG I

Myhlius
GARDINER
MADRASSER
UDSTYR
JENSEN
MIDDELGADE 3 TLF. 606
RANDERS

Tangs Bageri

Hver Dag friskt og lækkert Brød
Aaben Søndag. Morgenbrød udbr.
Fredensgade 12 . Telf. 3497
Horsens

Køge

Installationsforretning

Brdr. Olsen

Udf. Arbejder for DSB og Privatb.
Køge . Torvet 15 . Tlf. 1301



GEDSER-
OVERFARTEN
RESTAURATIONEN
POUL GUDMANN



Werner Schwartzlose

Burmeister & Wain's skibsbyggeri

Vi besøger en del af det store værft

Burmeister & Wain og Danske Statsbaner er gode bekendte. Gennem årene har B&W bygget adskillige af de færger og skibe, der sejler i Statsbanernes flåde, og derudover leveret dieselmotorerne til en række andre færger. Mange af Statsbanernes færger får foretaget det årlige eftersyn på Refshaleøen, B&W har leveret dieselmotorvogne til vore skinneveje, og ved bygningen af de nye My-loko hos Frichs, har B&W leveret tegninger og teknisk assistance til konstruktionen af motorerne.

Det er derfor naturligt, at der hos kolleger og medansatte landet over findes en art professionel nysgerrighed, en intern interesse, efter at erfare hvad der foregår bag kulisserne på denne store arbejdsplads.

Ved elskværdig forståelse fra propagandachef Knigge, B&W's propagandaafdeling, har Jernbane-Bladet haft lejlighed til at besøge motorværkstederne på Christianshavn, og skibsværftet på Refshaleøen. Her skal vi så i korte træk beskrive, hvad vi så disse steder, og referere hvad vi fik forklaret af hr. Kolding Madsen, der ledsagede os på denne tur.

Efter en kort rundgang i B&W's museum, hvor historie og teknisk pionerarbejde blev belyst, i museet står bl. a. den første stationære dieselmotor, der blev

leveret i 1904, fortsatte vi til motorværkstederne, hvor dieselmotorerne årgang 1955 bliver til.

I en af de store haller blev en ny motor prøvekørt, en motor af typen »VTBF«. »VTBF« er den tekniske betegnelse for B&W's epokegørende nykonstruktion — den turboladede to-takts skibsmotor. I adskillige år efter at B&W sendte det første motorskib på langfart, ØK-skibet »Selandia«, voksede motorskibsflåden støt og roligt, men blev for få år siden påført en følelig konkurrence fra damp turbine-drevne skibe. Men B&W tog konkurrencen op, og i 1952 kom 2 nye skibe i fart på verdenshavene, forsynet med B&W's nye turboladede to-takts hovedmotorer. Skibene var A. P. Mollers tankskib »Dorthe Mærsk« og ØK's fragtskib »Songkhla«. Motorerne i disse skibe var B&W's svar til de damp turbine-drevne skibe, og siden har der været en sådan efterspørgsel efter turboladede B&W-motorer, at det har overvældet både moderfirmaet her i Danmark og de mange licenshavere verden over.

Hvad er turboladning

Turboladning af 4-takts motorer har været kendt i nogen tid, men har ikke haft nogen nævneværdig anvendelse her-

hjemme. Udviklingen kom først rigtig i skred, da systemet viste sig at være anvendelig på B&W's udmærkede to-takts krydshovedmotor, og nu fik turbolederen en formelig renaissance, og er i dag medvirkende til at gøre Danmarks navn berømt ude i verden.

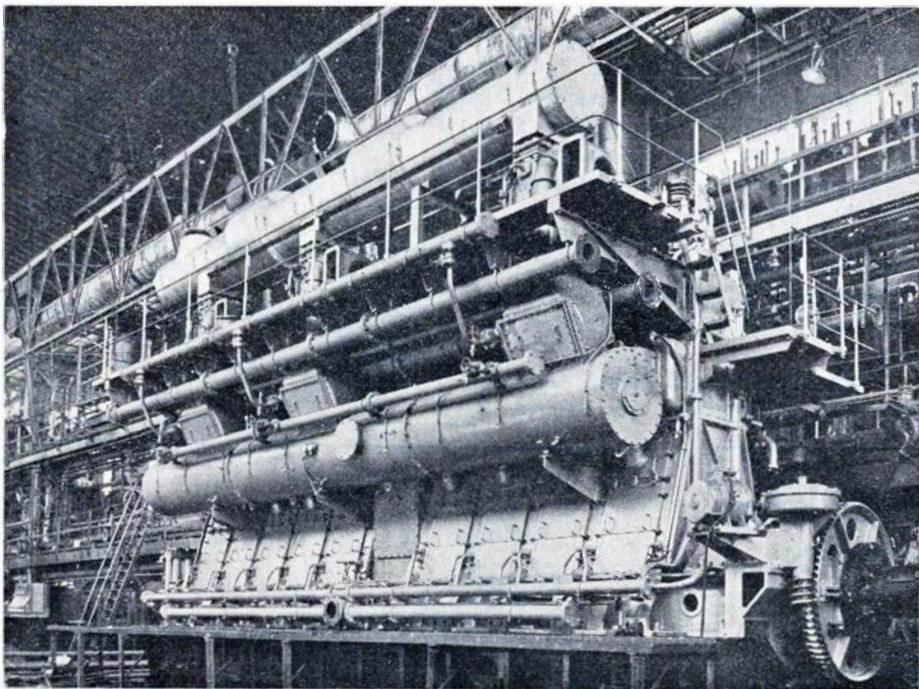
Princippet ved turboladningen er det, at man lader udstødsgassen drive skylleluften ned i cylindrene og gøre klar til næste eksplosion under stemplerne. Man frigør sig derved for et stort ekstra maskineri således, at man med et reduceret motorvolumen kan opnå den samme kraftudvikling. Ved andre motorer må skylleluften til cylindrene tilføres mekanisk, og dette i forbindelse med fjernelse af udstødsgassen har været et handicap, og det er dette, der nu fuldstændig er overvundet ved turboladningssystemet. Den turboladede to-takts motor er ikke blot ensbetydende med mindre motorvolumen og -vægt, men også med forøget kraftudvikling og forbedret olieøkonomi.

Iøvrigt kan det nævnes, at det tager 4—5 uger at samle en dieselmotor, når alle dele foreligger færdige. Men i den store monteringshal på Christianshavn er der til gengæld også mellem 8—10 dieselmotorer i arbejde samtidig.

På Christianshavn findes der foruden motorværkstederne, administrationsbygning, kontorer, tegnestuer samt forskellige lagerbygninger og B&W's museum. Vi benytter lejligheden til at gøre opmærksom på, at B&W-museet, Strandgade 4, er tilgængeligt alle hverdage.

Refshaleøen

Desværre var der ikke tid til at besøge støberierne på Tegllholmen, så fra Christianshavn gik turen forbi Bur-Wain, hvor et besøg heller ikke kunne nås, ud til værftet på Refshaleøen. Der var stor tilstrømning af »uvedkomne«, idet der var berammet stabelfløbning kl. 12, og en sådan begivenhed samler altid mange interesserede. Skibet, der skulle i vandet, var et køleskib, bygget til V/O Sudoimport, Moskva, og der var speciel interesse for denne søsætning, idet der på den samme bedding oprindeligt var bygget to skibe, nemlig et tilsvarende køleskib, der var søsat på et tidligere tidspunkt. Afløbningsen var derfor meget lang, men fik fuldstændig efter beregningerne, og præcis på slaget 12 gled »Refrigerator nr. 12« ud i sit rette element.



B & W motorbyggeri på Christianshavn

Som et kuriosum kan det nævnes, at den største fart et skib nogensinde opnår, er når det glider ned ad beddingen under søsætningen.

Værftet på Refshaleøen er Danmarks største skibsværft. I overført betydning kan man med rette sige, »at det er her skibene fødes«. Vældige kolosser som hvalkogeren »Thorshövdi« og tankskibet »Esso Copenhagen« er bygget på Refshaleøen. Men også mindre fartøjer, f. eks. Statsbanernes ruteskib »Kalundborg«, og flere af bornholmerbådene er bygget på B&W's værft. Ialt er der gennem årene bygget mellem 700 og 800 skibe på Refshaleøen. Et imponerende antal, når man tænker på den hårde konkurrence, der især fra udenlandske værfter påføres vort største nationale værft.

Leverandør til DSB

Den seneste nybygning til Statsbanernes flåde, der er leveret fra B&W er M/f »Fyn«. Men derudover har B&W leveret motorer til en række færger og skibe, bygget på andre værfter her i landet, således til storebæltsfærgerne »Korsør« — »Nyborg« — »Storebælt« — »Sjælland« og »Freja«, og andre færger er leveret med motorer bygget efter licens fra B&W. Den seneste nybygning til Statsbanernes flåde, M/s »Absalon«, bygget på Alborg Værft til Havnegade—Malmö overfarten, er forsynet med 2 stk. B&W-motorer med turboladning af typen VBF 62. Tilsammen yder disse 2 motorer 4390 indicerede hestekræfter. Det nye flagskib på Havnegaderuten med de mange hestekræfter i bugen, kan da også gøre turen over sundet betydeligt hurtigere end de andre skibe på denne overfart.

Iøvrigt kan det nævnes, at af de motorfragtskibe, der i 1954 blev bygget ved værfter verden over, var de skibe, der er forsynet med B&W-motorer, de hurtigste. Her tænkes særligt på »Peruvian Reefer« og »Susan Mærsk«, der er bygget til en fart af mellem 18 og 19 knob i timen. Intet under at B&W-motorer går deres sejrsgang over hele kloden.

Skibsværftet på Refshaleøen er en blanding af teknisk, maskiner og manuelt arbejde. En ganske forfærdelig larm hersker i en byggesektion det ene øjeblik, og i det næste øjeblik er der stilhed, så man kan høre skibene tude på sundet. Det er arbejdets rytme og de folk, der har deres daglige arbejde her, kan di' det. Allevegne er der fart og bevægelse.

Så snart et skibs søsættes fra en af de seks byggebeddinge, går arbejderne straks igang med at lægge kølen til det næste. På forbavsende kort tid gror det frem under travle hænderes virke, og ved ud-

rustningskajerne fortsætter nye hold af arbejdere med færdiggørelsen, så snart skibet er i vandet. Ved en af disse kajer lå M/f »Storebælt«, da vi var på besøg på værftet. Der blev malet og tømret, smedet og snedkereret, og hele færgens vældige maskineri var skilt ad til uken-delighed. Alt dette arbejde foregår efter en ganske bestemt plan, selvom det hele for os besøgende, så ud som et stykke arbejde uden hverken begyndelse eller ende. Men kort tid efter havde vi igen »Storebælt« i drift på Korsør—Nyborg-ruten, skinnende ren og nymalet overalt.

På bygge- og ophalingsbeddinge, i tørdokke og i flydedokke, ved udrustningskajer og i svejsehaller, allevegne rører der sig et hektisk liv. Et symbol på fremdrift og teknisk kunnen. En national storindustri enhver dansker bør være stolt af.



Færgen »Sjælland« til årligt eftersyn hos B & W

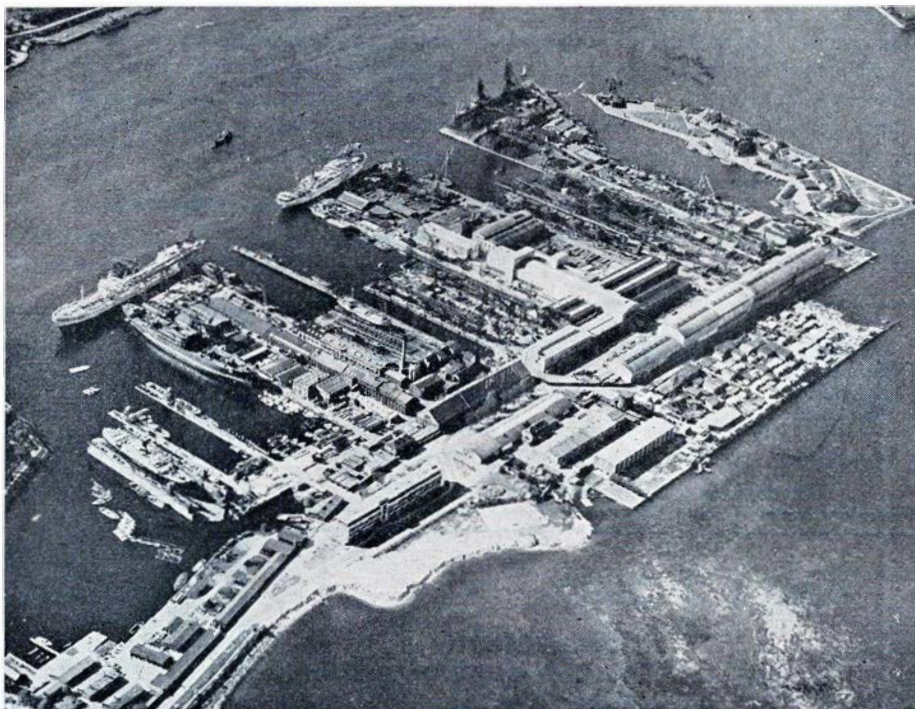
Der gøres noget for virksomhedens funktionærer og arbejdere

På Refshaleøen findes et marketenteri, der ville være enhver arbejdsplads til ære. I et stort lyst lokale kan værftets arbejdere og funktionærer spise og slappe af i pauserne. Medbragte »klemmer« eller måltider tilberedt i køkkenet, og til købs for ganske små beløb, kan her nydes i virkelig tiltalende omgivelser.

Det er velgørende at se, at en virksomhed der såvel nationalt som internationalt,

gennem medarbejdernes dygtighed har ry for at kunne yde det ypperste, også byder disse medarbejdere et så smukt lokale til brug i pauserne i teknikkens hårde rytme.

Villy Jonvald.



B & W skibsbyggeri Refshaleøen

Domme i jernbanesager . . .



Sebber kommune dømt til at deltage i betaling af underskud

I sagen havde Aalborg privatbaner krævet Sebber kommune dømt til at betale 4858 kr. som andel i banens driftsunderskud for 1951—52 og i moderniseringsudgifterne i henhold til loven af 12. april 1949, der pålagde de kommuner, der væsentligt var interesserede i banens drift, at yde deres bidrag. Fra Sebber kommunes side anføres det, at kommunen, som forholdene havde udviklet sig, kun havde ringe interesse i banen, der ikke berørte kommunen. De fleste passagerer og det meste gods blev transporteret med henholdsvis rutebiler og fragtbiler. Vestre landsret fandt imidlertid i sin tid, at Sebber kommune skulle betale 4858 kr., samt 800 kr. i sagsomkostninger, idet retten bemærkede, at selv om det ikke nærmere var blevet oplyst, at det anvendte beregningsgrundlag stod i et rimeligt forhold til den interesse, kommunen måtte have i jernbanens opretholdelse, var der ikke tilstrækkeligt grundlag for at tilsidesætte en afgørelse, som ministeriet for offentlige arbejder havde truffet om Betalingen af andelen. Denne afgørelse hvilede i høj grad på et skøn, for hvilket der ikke var foreskrevet nærmere regler.

Højesteret stadfæstede denne afgørelse og dømte Sebber kommune til at betale Aalborg privatbaner yderligere 1800 kr. i sagsomkostninger. Højesteret finder heller ikke grundlag for at tilsidesætte ministeriets skøn »der ikke kan anses at hvile på urigtig anvendelse af loven eller på usaglige motiver«.

Forsigtig lærer frifundet

En københavnsk lærer var ved retten i Nykøbing tiltalt for at have kørt over jernbaneoverskæringen mellem Asnæs og Grevinge, mens blinklysene var i virksomhed. Han havde nægtet sig skyldig, og sagen behandledes derfor som domsmandsag.

I retten forklarede læreren, at han kendte den vanskelige overkørsel udmærket. Han havde derfor været dobbelt forsigtig, da han den pågældende dag kom kørende. I sin bil kørte han helt ud til banelegemet og holdt stille, hvorefter han så sig til begge sider. Derefter kørte han over. Han så godt toget, da han var kommet ud på skinnerne. Det var 300—400 meter borte, og han bemærkede også, at en jernbanemand lænede sig ud for at tage nummeret på hans bil. Der havde ikke været nogen blinklys, da han passerede standen, og lyset var altså først gået gang, efter at han havde passeret det. Hans hustru, som havde været med i bilen, bekræftede hans forklaring.

Dommen gav også læreren medhold. Den lød på frifindelse.

DSB dømt

D. 19. juli kørte en DSB rutebil i grøften mellem Vilslev og Gedstedbro kom fru C. Frøsig til skade og krævede en erstatning på 625 kr. af DSB som følge af, at hendes mand og børn havde måttet spise ude i 27 dage. Denne spising havde fru ansat til 7 kr. om dagen, men retten satte beløbet til 5 kr. om dagen, og tilkendte fru en erstatning på 568 kr. DSB dømtes tillige til at betale sagens omkostninger med 168 kr.

En kranvogn fra Thorsø blev påkørt af toget på en overskæring på Silkeborg—Langaa strækningen.

Ved Vestre landsret krævede ejeren af kranvognen DSB for 6800 kr. i erstatning for skaderne på bilen idet han henviste til, at der ved overskæringen ikke var tilstrækkelig oversigt, bl. a. fordi DSB ikke havde holdt arealet fri for bevoksning. Desuden var vejret usigtbart, hvorfor toget burde have afgivet signal. Vestre landsret frifandt imidlertid DSB og dømte Christiansen til at betale 248 kr. for skader på toget.

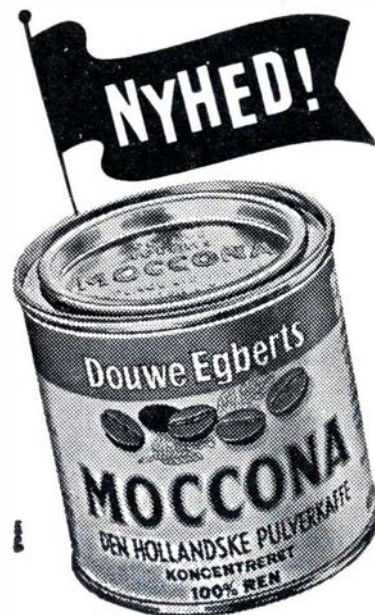
Denne dom har højesteret nu omstødt med 4 dommerstemmer mod 3 og fandt, at DSB skulle bære halvdelen af de samlede skader, selv om føreren af bilen ikke havde udvist fornøden agtpågivenhed, så havde DSB et medansvar, fordi oversigtsforholdene ikke var som foreskrevet i reglerne herom. Endelig burde lokoføreren have afgivet signal.

DSB dømtes til at betale 3276 kr. i erstatning, samt 1000 kr. i sagsomkostninger ved begge retter.

De tre øvrige højesteretsdommere ville have lagt hele ansvaret over på DSB.

I januar 1952 mistede en husmand livet, da hans bil blev påkørt af toget på Vilsted overskæringen ved Thisted. Hans enke krævede erstatning af DSB, og der er nu faldet dom i sagen ved vestre landsret.

Det hedder i præmisserne, at det ikke findes godtgjort, at toget har kørt med for stor hastighed, men retten er kommet til det resultat, at lokofører Petersen har medskyld i ulykken, idet han er kørt frem mod vejen uden at have opmærksomheden henledt på færdslen. Retten kan ikke give DSB medhold i, at det ville have været uden betydning for ulykken, om toget



P. Hess Christensen

Blikkenslagermester
aut. Vand- og Gasmester
Alt Arbejde i Faget udføres
Tilbud og Overslag gives

AARHUS . FREDERIKSGADE 24 . TLF. 3 16 14

Havanna Huset

Stort Udvalg i
Vin og Spiritousa
Tobakker - Cigarer

Aarhus . Rymsgade 8 . Tlf. 2 2296

SALON »Jytte«

v/ Jytte Petersen

anbefaler sig med:
Permanent - Vandondulation -
Føntølgning - Klipping samt
Tilskæring - alt i 1. Kl.s Arbejde
Nyborg . Taarnvej 4 . Telf. 830

Fredericia

Slagter- & Viktualieforretningen

Alt i frisk og hjemmelavet
Paalæg og Delikatesser
Fredericia . Havepladsvej 156
Telf. 2508

Vin- og Tobaksforretning

Vin - Tobak - Cigarer - Cerutter
Cigaretter - Ugeblade
Danmarksgade 31 . Tlf. 1074
Fredericia

Motorcentralen

v/ R. Schwartz

Alt indenfor Motorcykler
Reparationer af Motorcykler
og Automobiler udføres

Fredericia . Kongensgade 15. Tlf. 2175

Hans Jørgensen

Murermester
Alt Murerarbejde udføres
Tilbud og Overslag gives

Fredericia . Baldersvej 3 . Tlf. 1827

P. Hansen & Søn

v/ Kaj Hansen

Blikkenslagermestre

Udfører Arbejder for D.S.B.

Fredericia . Calvinsvej 4 . Telefon 97

Husk Kaffeforretningen

Gode Blandinger i Kaffe og The
Lettere Kolonial - Konserves -
Spirituosa
Eneforh. af Christgaus Kaffe
Fredericia . Kongensgade 57

Fredericia Mejeri

Gothersgade 14

Fredericia . Tlf. 1428 - 1429

FARVEHUSET

Farver - Lakker - Tapeter
Maling - Rullegardiner
Gulvbelægning

Fredericia . 6. Julivej . Telf. 2580

Joh. Hansens Eftf.

A. Simonsen

Aut. Elektroinstallatør

Lys - Kraft - Varme

Udf. Arbejder for DSB

Storegade 15 . Tlf. 45

Brande



Anton Schrøder

Aut. Installatør

Udfører Arbejder for

Grindstedbanen

Agerbæk . Tlf. 44



Vejle

Aktieselskabet

Bagemestrenes Rugbrødsfabrik

Leerbæk Mølle . Vejle

Th. Weissenborn

Smede- & Maskinværksted

Gas . Vand . Sanitet . Varme

Oliefyr

Vejle . Volmersgade 5 . Tlf. 2075

Poulsen & Hansen

v/ Chr. Hansen & Søn

Murermestre

Udfører Arbejder for D.S.B.

Vejle . Ørstedsgade 44 . Tlf. 269

Akkumulatordepotet

WOTAN

Udfører Arbejder for D.S.B.

Vejle . Skovgade 14 . Tlf. 1468

Rutebilernes Service - Station

Viggo Hansen

Benzin - Olie

Leverandør til DSB

Telf. Vejle 3756

Aagaard Karosserifabrik

Ducolakering - Træarbejde

Sadelmagerarbejde

Plade- og Smedearbejde

Vejle. Vedelsgade 71-77. Tlf. 448-1554

Kolonialforretningen

M. Jepsen Pedersen

Konial - Kaffe - Konserves

Vine og Tobakker

Langelinie 10 . Tlf. 1192

Vejle

Kajs Bageri

Friskt og lækkert Brød daglig.

Bestillinger modtages

Gulkrog 33 . Tlf. 443

Vejle

Banken for Skanderborg og Omegn

Telefon 516

Mindets Tobak- og Cigarforretning

M. C. Willumsen

Skanderborg

Horsens

Horsens Flytteforretning

G. Munch

Allegade 47 . Tlf. 196

Husk Bageriet

C. Andersen (Ny Indeh.)

Frisk og lækkert Brød anbefales

Horsens . Fugholm 8 . Tlf. 1733

Husk

Anna Andersens Eftf.

D. Sørensen

Stort udvalg i frue- og

ungpigehatte. Omforandr. udf.

Horsens, Borgergade 18, Tlf. 1196

Viktualieforretningen

v/ Helmuth Jespersen

Alt i Viktualier. Delikatesser
og hjemmelavet Paalæg

Løvenørns-gade 44 . Tlf. 262

Horsens

Sønderbro Dampvaskeri

1. Kl.s Behandling af Tøjet.

Hentes og bringes overalt i Byen

Sønderbrogade 21 . Tlf. 24406

Horsens

Autoværkstedet

V. Andersens Eftf.

v/ Gunnar Nielsen

Alle Reparationer udføres

Vask og Smøring

Horsens . Amaliegade 11 . Tlf. 1221

Vin- og Tobaksforretning

Aa. Dissing

Stort Udvalg i Tobak, Vine og

Spirituosa

Horsens . Kattesund 15 . Tlf. 1782

Skanderborg

Th. Sivertsen & Søn

Alt Blikkenslagerarbejde udf.

Leverandør til DSB

Skanderupgade 3

Skanderborg . Tlf. 263

Otto Reppien

Guldsmed & Urmager

Lev. til DSB Personale

Adelgade 100 . Tlf. 234

Skanderborg

havde givet signal eller benyttet bremsen, såfremt lokoføreren havde været opmærksom på bilen, der uden at nedsætte hastigheden nærmede sig overskæringen. DSB må derfor anses for at have medansvar og skal bære en tredjedel af skaden.

Erstatningskravets størrelse skal fastsættes af en kommission i henhold til en lov af 1921.

DSB frifundet

D.19. april 1952 kolliderede DSB færgen Sjælland med et tysk motorskib, der sank og forliste totalt. Da et tysk og et svensk forsikringselskab, der havde forsikret det forliste skib mente, at der var begået fejl fra begge skibe, krævede de kun halvdel af beløbene af de tab de faktisk havde lidt, ca. en halv million kr.

Sø- og handelsretten frifandt DSB for erstatningskravene, idet retten fandt, at der fra det tyske skibs side forelå grov tilside-sættelse af dets vigepligt, medens der ikke kunne bebrejdes den danske færge noget. De to sagsøgere dømt til at betale 15.000 kr. i sagsomkostninger.

En dame, der sidste sommer rejste med færgen fra Helsingborg til Helsingør, gled på færgens dæk, der var glat efter regnvej. Hun faldt så uheldige, at hun brækkede højre arms spoleben, og hun krævede i den anledning en erstatning af DSB på 3145 kr. i henhold til jernbaneloven, idet denne lov åbner mulighed for erstatning også ved hændelige skader. Hvis retten skulle mene, sagen hørte under søfartsloven, mente hun sig igen berettiget til erstatning, idet hun ikke var blevet gjort bekendt med faren ved det glatte dæk.

Statsbanerne afviste. Sagen kunne ikke dommes efter jernbaneloven, fordi den ikke havde nogen naturlig forbindelse med jernbanedrift og ingen geografisk-fysisk forbindelse med et jernbaneområde. Hvad søloven angik, måtte man anse det for indlysende, at et skibsdæk bliver glat efter regnskyl. Sagsøgerinden måtte derfor selv have været uforsigtig.

Landsretten gav DSB medhold, og dømte damen til at betale sagens omkostninger med 300 kr.

Bøder og erstatninger

For at påkøre et motortog på overskæringen ved Ragebøl st. 80 kr. + 147 kr. for skade på motorvognen.

En motorcyklist, der havde påkørt Hornbækbanens skinnebus på overskæringen ved Kronborgvej, 100 kr. for uforsigtig kørsel og ca. 600 kr. for skaden på skinnebussen.

En billist, der ikke holdt langt nok til højre i vejbanen og derved påkørte en DSB rutebil i nærheden af Frederiks, 60 kr. samt 3951 kr. for skaden på rutebilen.

En DSB rutebil fra Viborg havde ved Højbjerg huse haft en påkørsel af en bil, der efter forholdene kørte med for stor hastighed. Føreren af bilen idømtes en bøde på 60 kr., ligesom han alene fandtes at have ansvaret for den påførte skade på rutebilen, som han måtte betale med 880 kroner.

Føreren af en bil, der kørte over den farlige overskæring på Taarsvej ved Nakskov, trods rødt blinklys, slap med en bøde på 50 kr.!!!

En billist, der havde påkørt Horsens-Odderbanens skinnebus på Svendsgade overskæringen i Horsens, en bøde på 80 kr. samt en erstatning for skaden på skinnebussen på 1597 kr.

En fører af en bil fra København, en bøde på 60 kr. for at påkøre de sænkede bomme ved overskæringen i Engesvang, samt 2706 kr. for reparation af bommene.

Efter alle de småbøder, der hidtil er nævnt, kommer der en meget alvorlig dom for samme forseelse som de ovenanførte, nemlig 200 kr. i bøde samt mistet kørekortet i to år for at have påkørt et motortog på overskæringen ved Bylderup-Bov. Anklagemyndigheden havde endog forlangt kørekortet fradømt ham for bestandig. Endvidere skal han betale skaden på motorvognen med 119 kr.



Januar dagbogen

2. Brud på køreledningen på Hellerup st., hvor Klampenborg- og Holte-linien skilles, medførte trafikstop på over en time.
3. Jernbanearb. E. Ravn, Gb, blev i dag formelig rullet mellem et rangertræk og en lastbil under rangering på Islands Brygge. Han pådrog sig en del kvæstelser bl. a. et brækket kraveben.
3. Under rangering på Frederikshavn st. væltede i formd. en godsvogn og spærrede for rangeringen i lang tid.
5. Da motortog fra Grenaa passerede indkørselssignalet på Ryomgaard st. afsporede bageste vogn i toget, en kødvogn, og vognen kørte på svellerne ca. 200 m, før toget standsede. Vognen væltede også en lysmast, hvorved den østlige del af banegaardsterrænet blev mørklagt.
5. Ved 17,00-tiden afsporede en K-maskine, der skulle omløbe lokaltoget på Rungsted st., hvorved begge spor mod nord spærredes, da der manglede 25 cm i, at der var sporfrit til det andet spor. Skandiapilens ca. 200 rejsende måtte vandre forbi uheldsstedet og til et andet tog.
7. Et godssærtog påkørte ved 23-tiden i nærheden af Vedbæk en ældre mand, der blev dræbt på stedet.
9. En 60-årig mand gik i eftermd. i nærheden af Taastrup ind på banen, hvor han blev påkørt og dræbt af et tog.
12. Da motortog til Fredericia kl. 6 kørte ud fra Esbjerg st. kørte toget sammen med et rangertræk, hvorved en personvogn væltede, og rangermaskinens lokofyrb. H. Søndergaard, Esbjerg, faldt om og flækkede et øjen-

Veltillavet Middag
2 Retter

Frisklavet Kaffe
hele Dagen

Mindre Selskaber og
Spisninger modtages

Restaurant
TRAFIKKEN



Rutebilstationens Restaurant . Odense
V. Stationsvej5 P. Mainz Tlf. 6558

TEGLGAARDSTRÆDE 4
KØBENHAVN K.
CENTRAL 2194

CHRISTTREUS Bogtrykkeri

Frugtforretningen Vesterport

v/ Kullber

Alt i frisk Frugt - Grønt og
Sydfrugt - Blomster og Kranse
bringes overalt

Slagelse . Bredegade 64 . Tlf. 1732

Kolonialforretningen

B. Andersen

Kolonial - Konserves

Spirituosa - Tobakker

Slagelse. Sdr. Stationsvej 11. Tlf. 1477

Slagterforretningen

1. Kl.s Kød og Paalæg

Øster Allé 54

Nykøbing F. . Tlf. 85 10 82

Kolonialforretningen

1. Kl.s Kolonial . Konserves

Vine og Tobakker

Varene bringes

Nykøbing F. . Kreibergsgade 19

Tlf. 85 01 82

Singer Symaskiner

Nye og brugte Symaskiner

1. Kl.s Reparationsværksted

Kommer overalt

Østergade 25

Middelfart . Tlf. 898

Vi bor paa

Centralhotellet

Middelfart . Østergade 2

— *Et godt Madsted*

Tlf. Middelfart 195

Kiosken

Kronprinsensgade 13

ESBJERG . Tlf. 3133

Aviser - Dag- og Ugeblade

Papir - Telegrammer - Telf.box

JYLLANDS EN GROS RENSERI

v/ P. Christensen

Uniformer renses til Favorpris

Franco Returnering

Lev. til DSB Personale

Vinderup . Telf. 111

Naar det gælder Farver,
Tapeter, Bonevoks, Olie, Pensler
m. m., da faas de bedste Kva-
liteter hos

H. KLOSTER

FREDERICIA

Vesterbrogade 12 . Tlf. 2028

bryn. Det var sat udkørselssignal, men det var givet i nabosporet.

12. Færgen Storebælt kolliderede i tæt tåge ved 19-tiden, da færgen nærmede sig Korsør havn, med lægteren Sif, der lå for anker ved »Koen«. Fra Storebælt blev sat en båd i vandet, men da det var fastslået, at der ikke var sket noget alvorligt på lægteren, og at der ikke var fare for at den skulle synke, sejlede båden tilbage til færgen. Under ophejsning af båden knækkede den liste, hvortil den ene taljeblok var fastgjort, og tre mand faldt i vandet. Det lykkedes ret hurtigt at få bjerget dem om bord. To af dem måtte på sygehus, efter færgens ankomst til Korsør, da de havde pådraget sig chock efter opholdet i det kolde vand.
12. Da morgentoget fra Randers ved godt 6-tiden var under indkørsel på Pindstrup st. løb den bageste vogn af sporet og blev trukket med ca. 25 m ved siden af sporet. Rejsende mellem Pindstrup og Auning måtte udveksles med rutebiler.
14. En lastbil kunne i dag ikke bremse op ved bommene på Himmerlandsgades overskæring i Aars. Den ene bom knækkede og lastbilen blev noget beskadiget.
15. Ved godt 18-tiden kørte en personbil mod den sænkede bom ved Østergade overskæringen i Stoholm. Føreren af bilen forsøgte forgæves at bremse denne, og drejede derfor så bilen ramte bommen sidelæns, hvorved bomstolpen knækkede. Bilen tog ingen skade, men politiet fjernede nummerpladerne, da bilens bremses var ganske virkningsløse.
17. Som følge af blændende lys fra biler på den modsatte side af bommene, blev bommene på Aarhusvej i Grenaa

ved 18-tiden påkørt for 10. gang. Det var en tungt læsset lastbil fra Aarhus, der kørte gennem den ene bom og først standsede inde på banen. Det lykkedes at få bilen ud før toget kom. En efterfølgende personbil, der ikke havde frit udsyn for lastbilen, kom ind under den beskadigede bom, der var gået halvt op, men også den kom ud før toget kom.

18. Under rangering med tov på Brørup st. var lokofører A. Salling, Esbjerg, stået af maskinen for at bistå ved rangeringen. Da han tog tovet fra maskinen, vikledede dette sig om begge hans ben, og den i drift værende vogn trak tovet med sig, og skar sig derved ind i Sallings venstre fod, således at denne kun hængte ved benet i nogle sekunder, og på højre ben skete der brud. Han blev indlagt på Brørup sygehus.
18. En ung landmand, der havde travlt, fandt bommene ved Marrebæk sænkede, da han skulle over med en hest. Da han mente han kunne komme over før toget kom, løftede han bommene, men hestens seletøj greb fat i bommen, og da hesten trak til, knækkede bommen, men både mand og hest kom da over før toget kom.
21. og 22. rasede en sand orkan over hele landet og skabte mange faretruende situationer for trafikken. Færgen Deutschland, lå næsten et døgn underdrejet i den oprørte Østersø med 87 søsyge rejsende: Da vinden i løbet af natten løjede af, gik færgen tilbage til Grossenbrode og videre igen til Gedser med 25 timers forsinkelse.
I skovene ved Sorø væltede et træ tværs over banen netop da lyntoget Engländeren kom fra Kh. Lokofører Høbo, Kh, havde bemærket faren, bremsede toget og trak sig bort fra

Ligeså uundværlig

JERNBANEN er
for **TRAFIKEN**



er **STATSANSTALTEN**
for **LIVSFORSIKRING**

førerpladsen. Det gav et voldsomt ryk i toget, men vognen blev da på sporet.

21. Hamburg-Ekspress påkørte og dræbte ved 1,30-tiden mellem Kauslunde og Middelfart en 40-årig mand.
22. Da et godstog ved 17,30-tiden var under indkørsel på Korsør st. knækkede akslen på en tysk vogn og trak en efterfølgende tankvogn af sporet. På vejen videre gennem stationen blev seks sporskifter fuldstændig ødelagt. Fra kl. 18-22 foregik al persontrafik mellem Korsør og Slagelse med biler, og først hen på morgenstunden kunne der tages tog ind og ud på Korsør. st.

Kongen var blandt de rejsende, der ikke kunne komme med toget fra Korsør, men fg.stfst. o.kontrolør S. O. Ravn, Korsør, spurgte kongen, om han ønskede en taxa til København, og kort efter kørte Korsørs største og flotteste taxa med kongen, hans adjudant og kammertjener.

27. Ved 11-tiden kørte en varebil mod motortoget fra Skive på overskæringen ved Roslev bryggeri. I det tågede vejr opdagede bilens fører for sent det røde blinklys. Han drejede bilen i togets kørselsretning, og undgik derved at komme ind foran toget. Skønt bilens forparti blev ganske knust, slap føreren med en flænge i panden.
27. En frue fra Helsingør kørte i tæt tåge i formd. gennem den sænkede bom på hovedvej 18 ved Aulum, og bilen standsede midt på sporet. Ledvogtersken vinkede til hende om at springe ud af bilen, mens hun løb med rødt flag mod toget. Toget var da kun 150 m fra overskæringen, men fruuen fik startet bilen og slap ud gennem den anden bom før toget passerede.
27. Da DSB-vognmand Gade i Herning i formd. var beskæftiget med at køre sne fra stationen til mosen ved remisen, blev bilen påkørt af lyntoget Uld-

nyden på den private overkørsel ved remisen. Toget ramte bilens køler, hvorved bilen blev drejet en hel omgang rundt, og vognmanden blev slynget ud ad døren. Hans lap dog med overfladiske skrammer og en lettere hjernerytelse. Bilens forparti blev fuldstændig knust. Toget fortsatte med 15 min. forsinkelse.

28. I eftermd. blev en lastbil, hvori befandt sig tre mennesker, fuldstændig knust af et motortog på Birkevej overskæringen i Aalestrup. Bilen blev slæbt med ca. 30 m, indtil den kom i klemme mellem toget og en signalmast. En dame fra omegnen, der havde fået lov at køre med til byen, var værst medtaget og blev indlagt på sygehuset til observation for indvendige kvæstelser. Føreren af bilen blev indlagt med et flænget lår. Togets bremsers blev beskadiget.
29. Stationsarbejder H. Walther Petersen, Gb, fik under rangering i aften skullet begge arme og ansigtet ved at fald eover et kar med kogende vand, hvor man havde undladt at lægge låget på karret. På terrænet mellem Kh og Gb findes enkelte steder bassiner med kogende vand til vognvask m. m. Han mente, at dampen fra bassinet stammede fra et loko.

Ny kran i Odense

På pladsen ved kvægrampen på Odense station er anbragt en ny galgekran, der kan løfte 50 t plus en overvægt på 25%. Ved afprøvningen af kranen benyttede man en gammel O maskine, der var fyldt med vand og gammelt jern. Kranen er indrettet til to belastningshøjder, idet den kan indstilles til 10 t og 50 t. Løftemekanismen dirigeres af en 14 hk motor, der ved gear og udveksling betinger kranens gode løftemuligheder.

Hotelplaner ved Østerport st.

Et privat konsortium havde tilbudt DSB, at man på den såkaldte søjlehusgrund ved

Østerport st. ville rejse et højhus på 18 etager, hvor der skulle indrettes hotel, ny jernbanestation og forretninger. Stationen skulle bygges kvit og frit for DSB, mod at man fik overdraget grundene gratis, ligesom hotellet efter et bestemt åremål skulle tilfalde DSB.

Efter nogen overvejelse har DSB nu meddelt konsortiet, at det indtil videre ikke vil være muligt at realisere planen, da grundene er behæftet med forskellige servituter, der hindrer byggeriet.

Derimod er der gang i byggeriet på den anden side af gaden ved Østerport st., hvor det delvis nedbrændte nødhotel rejser sig som en fugl Phønix af asken. Den del af hotellet, der ikke brændte, får lov til at blive stående. På den egentlige brandtomt rejser man en ny hotelfløj i to etager med 48 dobbeltværelser. Endvidere bygger man en høj glasbygning ud mod Østerbrogade, og her vil man indrette en elegant restaurant. Udvidelsen vil medføre en væsentlig forøgelse af hotellets kapacitet. Før branden kunne det tage 160 gæster — når udvidelsen er gennemført, vil man kunne modtage 210. Dertil kommer, at hotellet bliver mere elegant og moderne.

Odense Konfektion

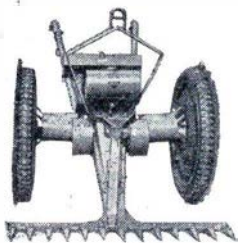
Konto oprettes
Kongensgade 17 . Tlf. 8270
Odense

Grand Garager

Benzin - Olie - Vask - Smøring
Quickservice
C. Schøndorff
Odense . Slotsgade . Tlf. 1516

— STØT vore

ANNONCØRER



ALLEN-TRAKO

engelsk - dansk - anerkendt . . .

har stor Arbejdsydelse — kører støt paa Anlæg 1.
Den slog Græs for Østsjællandske Jernbane ved Faxø
i 1955 (venstre Side)
Reducer Omkostningerne — Forlang Tilbud hos:

Frimodt Konning

Trako Manufacturing

Pjedsted

Telefon 60

Eneforhandling

Aarhus

Knud **BRØGGER**

Special Optiker
Aarhus - Østergade 28 - Tlf. 2 4768

G. V. Schive

Isenkram - Køkkenudstyr
Lev. til Jernbanepersonalet
Aarhus . Bruunsgade 46-48
Telefon 26191

Nicolin Hansen

Aut. Gas- og Vandmester
Vand - Gas - Varme - Sanitet
Ole Rømersgade 23
Aarhus - Tlf. 30454

Axel W. Vølcker

Bageri og Konditori
Leverandør til DSB Personale
Aarhus . Chr. Købkesgade 25
Tlf. 22053

Peter K. Dolby & Søn

Kunstdrejere
Signalfløjter - Hornarbejde
Aarhus . Sjællandsgade 43 - Tlf. 28468

AARHUS OG OMEGNS BEGRAVELSESFORRETNING

v. E. Haugaard Jensen

Aarhus . Nørregade 1 . Tlf. 35183

Wermund Rasmussen

Blikkenslagermester
Udfører Arbejder for D.S.B.
Aarhus - Vesteralle 20
Telf. 2 40 17

Kielsgaards Kiosk

Dag- og Ugeblade
Tipstjeneste
Aarhus
H. Jensens Plads, De Mezasvej 28
Telf. 2 9213 - *2 9133

Skal De have Fest? — saa

Vestbyens Papirhandel

Færdige Sange fra 25 Stk. 1 Kr.
Sangskjulere, Bordpynt og
Festartikler
Aarhus, Nørre Alle 81-83, Tlf. 5 8224

Jes Neergaard Jessen

Landsretssagfører
Aarhus
Fr. Alle 93 (Hj. af Jægergaardsg.)
Tlf. 2 7577

MAJOLICA

Isenkram - Udstyr
Kravlegårde - Serviceudlejning
Bringes og hentes
Aarhus. Otto Rudsgade 27. Tlf. 6 93 98

A/S H. C. Møllers Sæbefabriks Eftf.

Leverandør til DSB
Aabyhøj . Erik Bøghsvej 8
Tlf. 5 7100

Hasle Trælasthandel

W. T. Reenberg
Aarhus - Ryvej 26 - Tlf. 5 6200

MØBLER

efter Deres eget Hoved

Aarhus Inventar- og Møbelsnedkeri
Aarhus . Saltholmsgade 9 . Tlf. 3 1617

Gerda Riisbergs Eftf.

Ellen Jensen
lægeaut. Fodplejerske
Aarhus . Søndergade 2 . Tlf. 2 0337

Petersen & Winther

v/ O. Petersen
Chokolade og Sukkervarer
en gros. - Leverandør til DSB
Aarhus . Mejlgade 55 . Tlf. 2 6688

Jensen & Nielsen

Stenhuggerfirma
Aarhus, Kirkegaardsvvej 1. Tlf. 2 1379

J. A.

Kød - Flæsk - Paalæg

K. Andreassen
Spc.: Hamburgerryg og Medister
Lev. til DSB Personale
Aarhus . Lundbygade 19 . Tlf. 3 5834

TASSO Ovne og Kaminer

CALDO Oliefyur til Indbygning

1/2 H. Rasmussen & Co.

Aarhus
Ny Banegaardsgade 53. Tlf. 3 1818

Kolonialforretningen

Eckersbergsgade 31
Tlf. Aarhus 2 30 73
1. Kl.s Kolonial og Konserves
Kaffe-Tobak-Vine og Spirituosa

Slagter- & Viktualieforretningen

v/ S. K. Mikkelsen
1. Kl.s Kød og hjemmelavet
Paalæg
Aarhus. Guldsmedegade 31. Tlf. 2 2491

Vin- & Tobaksforretning

v/ Poul E. Jørgensen
Vin . Tobak . Spirituosa
Cigarer . Cerutter
Ny Banegaardsgade 53
Aarhus . Telf. 2 7980

Aaboulevardens Kolonial

Udvalg i Kolonial - Kaffe
Vine - Spirituosa - Tobak
Varernes bringes
Aarhus . Aaboulevarden 55. Tlf. 2 5315

Ormstrup SKO

Herre-, Dame- og Børnefodtøj
1. Kl.s Værksted anbefales
Aaboulevarden 84
Aarhus . Tlf. 30057

Vi gaar til

Slagter Wistisen

1. Kl.s Kød og hjemmelavet
Paalæg
Sjællandsgade 82
Aarhus . Tlf. 2 1560

Thunøgarden

Kolonialforretning

Kolonial - Konserves - Kaffe
Vine og Tobakker
Aarhus . Thunøgade 18 . Tlf. 3 5960

Henry Holm Nielsen

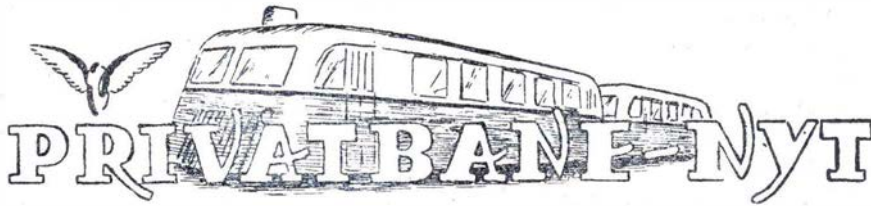
Tandlæge
Magasins Kontorhus
Aaboulevarden 70 . Tlf. 2 7940
Aarhus

Køreskolen

v/ Lerberg Nielsen
God og grundig Undervisning
Rutinetimer
NB. Vogne udlejes uden Fører
Aarhus. Nordborggade 20 Tlf. 2 3665

Wienerbageriet

v/ E. Thomsen (Ny Indeh.)
Altid frisk og lækkert
Brød og Kager
Aarhus . Bogensegade 1 . Tlf. 2 3041



Dagbogen . . .

3. En knallertkører kørte ved 18-tiden mod bommen i Tornøgade i Odder. Han fik dukket sig så bommen ikke ramte ham i hovedet, og han blev hængende i bommers barduner, hvorved han undgik at komme ind på banen.
9. Langelandsbanens repræsentantskab vedtog i dag at fortsætte driften af banen endnu nogle år, uden at man ønskede at binde sig for en bestemt årrække, men indtil man finder det rette øjeblik for en likvidation. Alt dog under forudsætning af, at banen fortsat får koncession på omnibusdrift på Langeland.
9. Ved 17-tiden kørte en personbil gennem de sænkede bomme i Brædstrup. Den ene bom knækkede midt over, hvorved den anden gik så meget i vejret, at bilen kom ud fra banen før toget passerede.
10. En personbil kørte ved 13-tiden mod den sænkede bom på en overskæring i nærheden af Saksøbing, og bilen standsede midt på sporet. Det lykkedes dog at få den ud før toget kom.
11. En personbil blev ved godt 15-tiden påkørt af Nordfynske Jb.s godstog på en ubevogtet overskæring ved Smidstrup i nærheden af Guldbjerg st. Bilen blev helt knust, men føreren af den slap med nogle kvæstelser i hovedet. Der er ikke blinklys ved denne overskæring.
12. Ved 19-tiden blev en 71-årig dame påkørt af motortoget fra Rødvig, da dette passerede overskæringen i Haarlev. Bommene var sænkede, men hun benyttede lågen ved siden af denne.
16. En rutebil fra Aalborg, der skulle bringe nogle arbejdere til Frederikshavn påkørte i morges den ene bom i Sæby. Kun materiel skade.
Allerede i aften ved 18-tiden kørte en lastbil fra Silkeborg mod den samme bom, der blev drejet ind over sporet, i det samme som toget kom. Toget knuste den i flere stykker. Det var lykkedes, at få bilen bort fra sporet før toget kom.
Der er nu sat stærkere lamper i det røde trekantlys samt reflekterende materialer på bommene.
18. Randers—Hadsund banens repræsentantskab vedtog i dag foreløbig at forlænge garantiperioden med et år til 1. april 1957, og afvente resultatet af det i folketinget fremsatte lovforslag vedr. støtte til privatbanerne.
19. På et møde i dag mellem Hørve—Værsløv banens bestyrelse og de interesserede kommuner, vedtoges det at standse banen fra 1. januar 1957, og at indkalde til ekstra generalforsamling snarest.
21. Orkanen, der i dag rasede over hele landet, væltede også træer og telefonpæle ind over privatbanerne, bl. a. ved Kværndrup, men der skete ingen steder nogen ulykker.
21. Da Ørnhøjbanens skinnebus ved 18-39-tiden skulle rangere ind på sidespor på Sorvad st. for at krydse toget fra Ringkøbing, afsporede skinnebussen i et sporskifte. Man lod derefter skinnebussen fra Ringkøbing returnere med den afsporede skinne-

bus' 30 rejsende, og de 8 rejsende til Holstebro blev befordret med banens rutebil.

25. Ved krydsningen på Fuglevad st. afsporede en af Nærumbanens skinnebusser i et sporskifte. Der blev derefter indsat rutebiler til afvikling af trafikken på begge sider af Fuglevad st.
27. På et møde med Odsherredsbanens bestyrelse og de interesserede kommuner viste det sig, at der var stemning for at sikre banens drift i de kommende 10 år.
29. Da en personbil ved 11-tiden skulle bremse op for den sænkede bom ved Tappernøje st., svingede den i det glatte føre rundt og væltede stativet, der bar bommen. Kun materiel skade.
29. Under rangering på Odense st. afsporede ved 22.30-tiden en rangermaskine så uheldigt, at sporene for Nord- og Nordvestfynske baners tog blev spærrede. Først kl. 9 næste dag var sporerne atter farbare.

Hammelbanen likviderer

På en generalforsamling, der havde samlet så stor tilslutning, at denne måtte flyttes til hotellets store sal, vedtoges det med 12 kommunestemmer mod 4 stemmer ikke, bl. a. staten, Århus by og Århus amtsråd, at standse banens drift fra 1. april d. å. Der blev derefter valgt et likvidationsudvalg, medens spørgsmålet om dannelse af et trafikelskab til fortsættelse af banens rutebildrift overhovedet ikke blev drøftet af kommunerne.

Gerrildbanen

For denne banes vedkommende synes forholdene at have ændret sig til, at kommunerne er gået med til at garantere driften i to år, og der ventes nu kun på amtets stilling til også at garantere for denne periode. Det er så meningen, at der skal søges finansudvalgsbevilling til tilskud fra staten på mindst 50 pct. af underskuddet i de to år.

Hansen & Lauridsen

E L

Aut. Elektroinstallatører

Udfører Arbejder for D.S.B.



Ølgod Nygade 1 Tlf. 150



- den bedste gas
på det bedste anlæg.

1/5 NORDISK FLASKEGAS
ESBJERG TLF. 3515

Det ny Bogbinderi

J. Maigaard Christensen
Alt Bogbinderarbejde udføres
hurtigt og samvittighedsfuldt
Fonnesbechsgade 9
Herning

Martha Merrild Andersen

Tandtekniker
Konsult. 9—12 og 13—17
samt efter Aftale
Herning . Østre Kirkevej 5 . Tlf. 1354

Herning Fjerrenseri

Kanalsyning fra Morgen til Aften
og ellers alt i Dyner
Kommer overalt
Herning . Skolegade 46 . Tlf. 1810

Karl Sørensens Eftf.

Carlo Krusell
Stort Udvalg i **Lædervarer**
Tasker - Kuffter - Punge og
Tegnebøger
Viborg, St. Sct. Mikkelsgade 18. Tlf. 199

Jernbanepersonalet gaar til

Hartvigsens Vaskeri

1. Kl.s Behandling af Tojet
Hentes og bringes
Viborg, St. Sct. Pedersstræde 8. Tlf. 696

Strøgets Fiskehal

S. Johannesen
Altid friske Fisk - Konserver
Adelgade 134 . Tlf. 710
Skanderborg

Kolonial - Konserver

Tobak - Vine - Spirituosa

Købmd. Johs. Muurholm

Varerne bringes
Silkeborg . Finsensgade 5 . Tlf. 918

Køb Kager De ka' li'

i FINNS BAGERI

Aaben Søndag. - Lukket Tirsdag
Hestedamsgade 30
Tlf. Horsens 1071

ØSJS og Ringstedbanen

Begge baners bestyrelser har nu vedtaget fællesledelse for de to baner, efter forbillede fra bl. a. de to Varde-baner. Der ventes så kun på ministeriets godkendelse af planen.

Forslaget går ud på, at de to jernbaneselskaber bevares som selvstændige selskaber med hver sin bestyrelse og med selvstændig regnskabsførelse. Selskaberne skal have fælles direktør, nemlig direktør Ejner Nielsen, Haarlev. Bliver ordningen godkendt, bliver det med tilbagevirkende kraft fra 1. januar 1956.

De to baner skal foreløbig bevare hver sit hovedkontor, nemlig i Køge og i Haarlev. Der skal nedsættes fælles forretningsudvalg bestående af tre mænd fra hver bestyrelse. Det skal behandle sager af fælles interesse for de to selskaber og indstille dem til endelig afgørelse for de to bestyrelser.

Overassistent Rasmussen, Køge vest, vil blive udnævnt til stationsforstander.

På ØSJS værksted i Haarlev vil der blive udført hovedreparationer af materiel fra Ringsted-banen. Der vil blive tale om gensidig støtte af personale og materiel, og mellemværendet vil blive afgjort efter en særlig tarif.

Besparelserne ved samarbejdet regner man med vil blive betydelige. Alene i direktørløn sparer ØSJS 6000 kr. og Ringsted-banen 7500 kr. om året.

Ringsted-banen har altid været billig i drift, og med dens velholdte stationer og banelegeme, synes det som om nedlæggelse af banen er skudt et stykke ud i tiden. Banen har ikke nogen skinnebus, så det overvejes allerede, om der kan købes en fra en bane, der nedlægges. Derved vil køretiden for hele strækningen kunne nedsættes fra 65 min. til 50 min.

Varde—Grindsted jb.

Banens bestyrelse har enstemmigt vedtaget at foreslå de interesserede kommuner at forny garantien for banens drift i 10 år. Trafikudvalget for Ribe amt og udvalget for Vejle amt har meddelt banen, at der nu er opnået enighed om, at imødekomme det af Varde—Grindsted og Vejle—Vandel—Grindsted jernbaner indgivne andragende om tilladelse til rutebilkørsel på strækningen Varde—Grindsted—Vejle, således at driften af ruten påbegyndes et år før den ophørsdato, der fastsættes for nedlæggelse af Vejle—Vandel—Grindsted jernbane, og således at ruten i alle tilfælde kan oprettes pr. 1. april 1958.

MODEL JERNBANE

ved Villy Jonvald

2-skinne drift, 12-14 volt jævnstrøm

Sporanlæg i 2-skinne drift (2 skdr.) i skala H0 er med en enkelt undtagelse nær i såvel konstruktionsmæssig som udseendemæssig henseende så nær prototypen som muligt. Da man ingen selvstændig strømførende skinne har, må man i udstrakt grad benytte sig af at inddеле sporene i sektioner, der er isolerede fra hinanden. For at få lavet disse sektioner, skærer man blot skinnerne over på de ønskede steder. Det bør dog iagttages, at mellemrummene mellem skinneenderne er

1—2 mm. Dette mellemrum udfyldes med f. eks. lim, plastisk træ eller pap, for at hindre kortslutning på grund af vandring i skinnerne. I de efterfølgende skitser er skinneafbrydelserne betegnet med 11 tværs over den streg, der betegner en skinne eller et sporstykke.

Sporskifter til 2 skdr. er i konstruktion lige så enkle som prototypen, idet man til forskel for 3 skdr. sporskifter undgår den strømførende skinne ind over de bevægelige dele i sporskiftet.

Ved konstruktionen bør man, med en

EL



Helge Paulsen

aut. El-Installatør

Leverandør til DSB Personale

AARHUS . De Mezasvej 26 . Telf. 3 0415
Privat: Læssogade 31 . Telf. 2 3827



MÄRKLIN FLEISCHMANN - TRIX MODELTOG

Løsdele - Maskiner - Vogne - Modelhuse og Byggesæt
løvrigt alt til Hobby - Sagkyndig Betjening

VALBY HOBBY

MØLLEALLE 16 - VALBY - TELEFON VALBY 2266

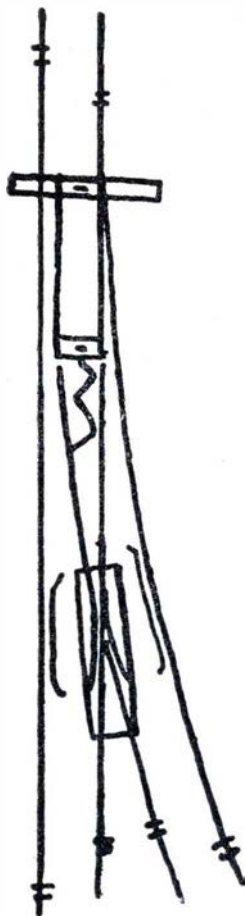
enkelt undtagelse, udføre sporskifter som en selvstændig sektion i strømforsyningsmæssig henseende. Selve bygningen af et sporskifte skal jeg ikke komme nærmere ind på her, idet byggebeskrivelse har været her i bladet. Man skal drage omsorg



Skitse 1.

for, at skinnestregene i sporskiftets frie ender *ikke* er lige lange (skitse 1), idet man herved får sikkerhed for, at mindst et hjul på hver side af et loko har kontakt, hvorved man bl. a. undgår kørsel i »ryk«.

Ved samlingen af sporskiftets dele bør man for at skabe sikker elektrisk kontakt mellem hjertestykke og vingeskinne *enten* lodde disse dele sammen, når de er monteret på svellerne *eller* også, inden anbringelsen på svellerne, lodde dem sammen på en tynd messingplade. I sidstnævnte tilfælde må man huske at skære lidt af svellerens overflade, for at hele sporskiftet får samme niveau. Tungerne loddes indbyrdes sammen ved såvel tungespids som

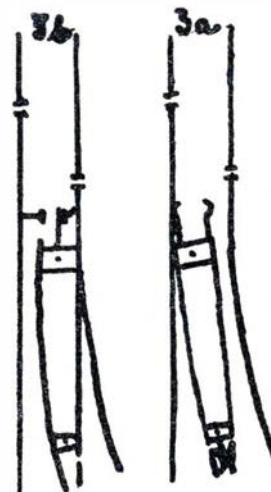


Skitse 2.

tungerod med pladeforbindelser på ca. 10 mm's bredde. På forbindelsen ved roden loddes et stykke ledning, hvis anden ende loddes fast på en af vingeskinnerne (skitse 2).

Tråden lægges i sik-sak for at undgå mekaniske spændinger i sporskiftet ved omstilling af dette.

Når man tilpasser forbindelsesstykket mellem tungespidsene, må dette stykkes længde ikke være større, end at tungerne ved hjulpassage ikke berøres i fraliggende stilling. Endvidere skal man give tungepartiet så meget spillerum mellem tungerod og vingeskinne, at der ikke bliver pres mellem disse dele, ej heller i tilliggende stilling. Tunger og hjertestykke udgør een elektrisk enhed i selve sporskiftet. De strømforsynes fra den sideskinne, der i påkommende tilfælde er den tilliggende. Det er meget vanskeligt at etablere denne forsyning blot ved selve tungen, da denne i mange tilfælde ved togpassage vil »arbejde« i sporets sideretning. Derfor skal man lodde et par tynde stykker pianotråd



på forbindelsesstykket mellem tungespidsene (skitse 3a, b).

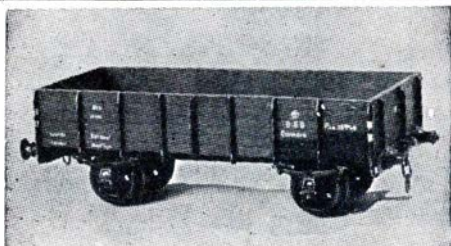
Efter montagen retter man trådstykkerne, så at de i tungens tilliggende stilling ligger op på foden af sideskinnen, medens de i fraliggende stilling ikke må have kontakt med sporet, skitse 3a. Man kan også

Aarhus Hobbyforretning

Alt til Modeljernbane

Aarhus

Frederiksgade 17 . Telf. 2 4167



»HOBBY SHOP«

er Specialist i

Modelbaner - Modelflyvning - Skibsbygning - Husflid

Billigst i Danmark

Skriv — ring eller besøg

»HOBBY SHOP«

VESTERBROGADE 175 . TELF. EVA 7825 . KØBENHAVN V.



Odense

D. N. F.

ET GODT MADSTED

Odense . Asylgade . Tlf. 6025

Inge & Palle Ambjørn

Tandlæger

Kons. 9—12 og 13—17

Lørdag 9—12

Odense . Klaregade 15 . Tlf. 3578

Nedergades Jernhandel

Alle Metaller, Jern, Klude, Flasker m. m. købes til højeste Dagspriser

Nedergade 45 . Tlf. 738

Odense

Raagummi- - GREYHOUND- samt Læderforsaalinger

OLYMPIA Skotøjsreparationer

H. Olsman . Haandskomager

Odense . Søndre Boulevard 182

Hygiejne Varer

Fineste Kvalitet

Pr. Dusin: 6-8-10-12-14 Kr.

Sendes diskret over hele Landet

TITUS

Nedergade 12 Tlf. 11663

Odense

Henry Olsen

Murermester

Udfører Arbejder for D.S.B.

Odense . Carl Bernhardsvej 40

Tlf. 9158

M. P. Christiansens Eftf.

Gerda Christiansen

Sagfører, cand. jur.

Vestergade 34 . Tlf. 560-2460

Odense

Mejeriudsalget

1. Kl.s Mejeriprodukter

Morgenbrød og Mælk bringes

Munkebjergvej 37

Odense . Tlf. 5727

Oste- og

Konserverforretningen

Ost - Salater - Konserver

Odense - Dronningensgade 107

Tlf. 10904

Hans Jacobsen

Malermester og Dekorator

Udfører Arbejder for DSB

Refsvindinge

Tlf. Ørbæk 67

Nyborg

N. F. Nielsen

Bygmester

1. Kl.s Arbejde

Nybygning - Reparation

Udfører Arbejder for D.S.B.

Nyborg - Elmevej 8

Telefon 1505



Jens Futtrup

aut. El-Installatør

LYS . KRAFT . VARME

Vindinge - Nyborg - Telefon 727

OTTO WAGNER

Frugt - Grønt - Blomster

Leverandør til DSB

Nyborg . Mellemgade 20 . Tlf. 362

S. B. Sommerlund

Malermester

Udfører Arbejder for D.S.B.

Nyborg . Aldershvilevej 35 . Tlf. 449

N. H. Brunhede

Belysningsanlæg-Motorinstallationer

Tekniske El-Installationer

Udfører Arbejde for DSB

Nyborg . Nørretorv . Tlf. 1363

Svendborg

Vi har altid noget nyt...



v/ K. Christensen

SVENDBORG

Harry Pedersen

DSB-Vognmand

Sct. Nicolaj Kirkestræde 3

Svendborg - Tlf. 631

H. Chr. Jørgensen

Murermester

Udfører Arbejder for D.S.B.

Aunslev pr. Hjulby

Tlf. Skalkendrup 110

V. Jørgensen

Blikkenslagermester

Hurtig Levering. 1. Kl.s Arbejde

Udfører Arbejder for D.S.B.

Ullerslev . Tlf. 139

Helsingør

Beklædningsmagasinet

Alt i Herre- og Damekonfektion

Kontant som Konto

Stort Udvalg - Rimelige Priser

Helsingør . Stengade 40 . Tlf. 21 03 55

Bageriet

Frisk Brød hver Dag

Stubbedamsvej 3

Bramstræde 7

Tlf. Helsingør 21 02 29-21 09 16

Slagterforretningen

Kongensgade 7

Telf. Helsingør 21 20 63

1 Kl.s Kød og hjemmel. Paalæg

Prøv min grovh. Medister:

2,75 1/2 kg.

MONOPOL

v/ Gynther Nielsen

Stort Udvalg i Herre- og Dreng-

Ekvipering samt Arbejdstøj

Helsingør. Bjerggade 7. Tlf. 21 00 96

Købmand Mouritzen

1. Kl.s Kolonialvarer samt

1. Kl.s Mejeriprodukter bringes

Mjølnersvej 17 . Tlf. 21 07 01

Helsingør

Roskilde

Gl. Postgaards

Farvehandel

v/ G Bidstrup

Stort Udvalg i Tapet - Farver -

Lakker - Maling - Rullegardiner

og Linoleum

Roskilde . Skomagergade 15

Telf. 2956

MALCO

Roskilde coop. Malerforretning

Alt Malerarbejde udføres

Værksted: Støden 4

Telf. Roskilde 2069 - 2182

Roskildebaren

Ringstedgade 18 . Tlf. 2561

God daglig Kost

Smørrebrød med hjemmelavet

Paalæg. Middagsmad bringes.

Pensionærer modtages

Pris: Kr. 35,00 pr. Uge

Jens Niensens Eftf.

H. E. Christiansen

Herresko - Gummistøvler samt alt

i Herrefodtøj. - Uldforede Træsko-

og Træskostøvler Reparationer af

Træsko og Fodtøj.

Næstved . Kindhestegade 1

Telefon 1054

anvende en noget simplere konstruktion som skitse 3b, hvor man lodder forbindelser fra sømmet »S« til de respektive sideskinner og altså nøjes med een kontakttråd fra tungerne. Polariteten i tungepartiet vil altid være den samme som i den sideskinne, tungerne i øjeblikket er tiliggende. Træstangen til tungerne må, af hensyn til strømløbet, være af isolerende stof. Man kan forøvrigt i stedet for ovennævnte kontakthanbringelser montere kontakterne for kørestrøm til tungepartiet på nævnte træstang, men bedst uden for skinnerne.

Af hensyn til sporets stabilitet og komplicerede ledningsanbringelser skal man så vidt muligt undgå »halve« og »hele« englændere, idet der i selve sporkrydsningerne vil forekomme skinnestykker, der kun er 6—7 mm lange og skal være isolerede fra den øvrige del af sporet. Når man indlægger 2 sporskifter til erstatning for en englænder, skal der helst være en afstand mellem sporskifterne på mindst en vognlængde.

Ved udformning af banegårde står man sig ved at tegne spornettet op i f. eks. størrelse 1:10 for HO's vedkommende. Man undgår herved, at man undervejs i bygearbejdet kommer ud for, at man evt. skal lave det hele om igen, jeg tænker her først og fremmest på placeringen af sporskifterne. Det tilføjes, at sporskifter helst ikke bør være under 150 mm's længde.



Skitse 4

Når man skitserer et sporanlæg, bør man tage hensyn til, hvor mange togbevægelser der skal kunne finde sted på samme tid. Det er således ikke nødvendigt at forsyne alle sporskifter på en rangerplads, hvor sporene ender blindt, med de tidli-

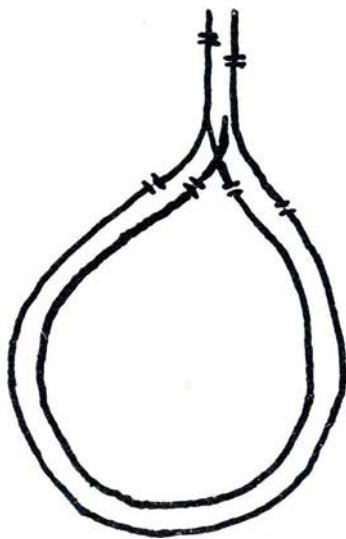
gere nævnte skinneafbrydelser, idet der jo som regel er een maskine i arbejde på sporstykket (skitse 4).



Skitse 5

Man skal dog *altid* anbringe skinneafbrydelser, hvis man har sporskifter, der vender hjertestykkerne mod hinanden og ligeledes, hvis der er behov for flere maskinbevægelser på nærliggende sporstykker (skitse 5).

Man har på en modelbane somme tider brug for en »vendesløjfe«. Det er forøvrigt en i USA forholdsvis meget anvendt foreteelse ved de rigtige jernbaner, da man i mange tilfælde har brug for at kunne vende et helt tog på een gang, bl. a. for



Skitse 6

at få udsigtsvognen anbragt bagest i toget og med udsigtssalonen allerbagest. Endvidere er det foreskrevet, at bagagevognen altid skal være op til maskinen af sikkerhedsmæssige hensyn ved evt. ulykker. Vi kan altså med nogen ret hævde, at en vendesløjfe har en virkelig »storebror«.

På modelbanen skal sløjfen (skitse 6) altid være så lang, (fra punkt A til B) at det længste tog, der befarer den, kan være der. Hvis man anvender Fleischmann sporskifter, dog kun de elektromagnetiske, er det ikke nødvendigt at lave nogen særlig strømtilførsel til selve sløjfe, idet sporskiftet ved omstillingen, inden toget atter kører ud på stamsporet »S«, vender polariteten i dette. Det må tilføjes, at der i disse sporskifter er indbygget sektionsadskillelser. Da jeg forudsætter, at de fleste selv bygger hele deres spornet og evt. får brug for en vendesløjfe, skal det tilføjes, at strømforsyningen til strækningen A til B skal finde sted over en særlig polvender, fordi man under togets passage over dette sporstykke skal skifte strømretningen i stamsporet, inden toget atter kører ud fra vendesløjfen.

Hvis man påtænker model af elektrificerede strækninger, vil man også kunne drage fordel af, at man har udformet sit anlæg med mange sektioner for 2 skdr., idet der vil kunne etableres kørsel med to tog på samme sporstykke indenfor samme sporisolering. Dette vil blive behandlet i en følgende artikel. C. J. A.



Hvorupgård

Trafikeksp. F. Sommer, Vigerslev, er forfremmet til stationsmst. i Hvorupgård, hvor stmst. V. B. Jensen e. ans. er flyttet til Aulum st.

Sminge

Trafikeksp. J. P. Sørensen, Hammerum, er forfremmet til stationsmst. ved Sminge st., hvor stmst. A. A. Fosgerau e. ans. er flyttet til Ebberup st.

Glejbjerg

Trafikeksp. R. K. Larsen, Lem, er forfremmet til stationsmst. i Glejbjerg, hvor stmst. H. L. O. Stagaard e. ans. er flyttet til Hammerum st.

Langgade

Stationsmst. A. K. Pedersen, Skovlunde, er e. ans. flyttet til Langgade st., hvor stmst. P. M. Traberg har søgt afsked på grund af alder (70 år).

Allerød

Trafikkontrolør K. A. Madsen, Nørrebro, er forfremmet til stationsforst. ved Allerød st., hvor stfst. C. F. Kjeldgaard har søgt afsked på grund af alder (67 år).

Tim

Trafikeksp. J. I. Larsen, Høng, er forfremmet til stationsmst. i Tim, hvor stfst. A. J. Sørensen e. ans. er flyttet til Ry st.

Thorsø

Stationsmst. L. Sørensen, Gadbjerg, er e. ans. flyttet til Thorsø, hvor stationsforst. C. F. Roholt e. ans. er flyttet til Strømmen st.

Jelling

O.trafikass. H. M. Løvenvig, Snekkersten, er ansat som stationsforst. i Jelling, hvor stfst. C. V. Andersen, e. ans. er flyttet til Ølgod st.

Kolind

O.trafikass. H. A. Thomsen, Rungsted Kyst, er ansat som stationsforst. i Kolind, hvor stfst. C. E. V. Christoffersen har søgt afsked på grund af svagelighed (63 år).

Dødsfald

Lokofører N. Friholt, fh. Slagelse, 90 år.

Overportør F. V. Terkelsen, fh. Hille-rød, 87 år.

Vognpasser H. P. Gabrielsen, fh. Fb., 86 år.

Lokofører, borgmester M. Mortensen, fh. Esbjerg, 84 år.

Overportør S. Chr. Pedersen, fh. Fredericia, 82 år.

Lokofører H. F. Undschuld, fh. Østerport, 81 år.

Ledvogter P. J. Petersen, fh. Horsens, 81 år.

Baneformand Karl Nielsen, fh. Silkeborg, 80 år.

Lokofører A. K. Knudsen, fh. Nyborg, 80 år.

Banearbejder K. K. Gade, fh. Brande, 78 år.

Stationsforst. A. G. Poulsen, (Smeden) fh. Eskildstrup, 77 år.

Banearbejder N. P. Jørgensen, fh. Taastrup, 77 år.

Togfører N. C. Christiansen, fh. Thisted, 77 år.

Banearbejder C. F. Larsen, fh. Aalborg, 77 år.

Stationsforst. A. F. Høgelund, fh. Køge, 76 år.

Lokofører C. F. Mouritzen, fh. Fr.havn, 76 år.

Togfører Emil Jørgensen, fh. Kh., 75 år.
Trafikkontrolør A. Schousen, fh. Vejle, 72 år.

Lokofører Hans S. Madsen, fh. Rønne.
Stationsforst. A. P. Tørring, fh. Aars, 72 år.

Værkmester A. F. Vinding, fh. El-vk. Kh., 67 år.

Banearbejder Laur. Højgaard, fh. Kolding.

Stationsforst. N. P. E. Andersen, fh. Ølstykke, 64 år.

Pakhusfmd. C. E. Gregersen, Esbjerg, 64 år.

Togfører I. P. Petersen, Helsingør, 63 år.
Stationsforst. V. R. Sørensen, Gesten, 62 år.

Togfører M. Starsø, fh. Kh., 62 år.
Overportør I. P. V. Wohlgemuth, fh. Kh., 60 år.

Stationsforst. G. Sløk, Rødvig, 59 år.

Lokofører A. H. E. Møller, mdt. Gb., 58 år.

BOG-

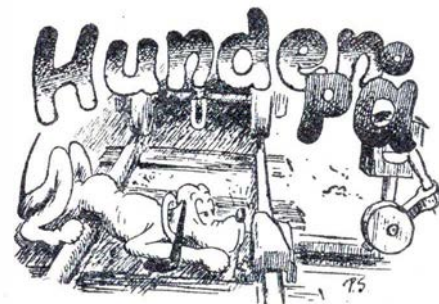
anmeldelse

Det er en smuk bog vennerne har skrevet om afdøde statsminister Hans Hedtoft, ja, mere end det, det er en interessant bog, der vil være af blivende værdi. »Hans Hedtoft, Liv og Virke« er redigeret af stats- og udenrigsminister H. C. Hansen og undervisningsminister Jul. Bomholt, begge nære venner og medarbejdere gennem mange år. De to redaktører har samlet en lang række betydende penne, der på hver sit felt giver et værdifuldt billede af den afdøde politiker — drengen fra Århus, der blev en af sin tids store statsmænd.

Man kan ikke fremhæve det ene bidrag frem for det andet, uden let at virke uretfærdig, men mon ikke læserne længst vil huske de meget personlige bidrag af Bjarne og Annemarie, Hedtofts store børn. Jul. Bomholts smukke skildring af »Den sidste Vandring«, natten før Hedtofts død på hotelværelset i Stockholm, og de to pressefolk, Gunnar Hansen og Povl Westphall's skildring af Hedtofts USA-rejse i 1954. Det er bevægende skildringer af mennesket Hedtoft, der ikke må fordunkles af hans rige gerning som politiker og partileder. Sagligt skildrer J. O. Krag i et meget vægtigt afsnit Hedtofts politiske indsats, dygtigt og følt skriver Lindskov Hansen og Hans Hedtoft og Grønland, ligesom Svend Thorsen klarlægger Hedtofts betydning for Norden og de senere års rige udvikling i det nordiske samarbejde. Desuden er der bidrag af udenlandske venner, af ledende folk i fagbevægelse, kooperation og presse.

Bogen indeholder desuden et meget rigt holdigt og interessant billedmateriale, både private fotos og billeder, der illustrerer Hans Hedtofts karriere. Endvidere en række tegninger af Jensenius, Bo Bojesen og Hans Bendix.

Denne bog er ikke blot en mindebog om en stor dansk politiker, det er samtidig et vigtigt dokument til forståelse af vor tid og den gerning, der må gøres i hverdagen. Uden tvivl vil tusinder sørge for at have den på deres boghylde — en værdifuld tilvækst til den efterhånden lange række erindringsbøger om førende skikkelser i dansk arbejderbevægelse.



Brevkassen

Kan man trække Jernbane-Bladet fra på selvpogivelsen til skattevæsenet? — Det er der flere, der har gjort i år.

Daglig læser.

Ja, absolut. Selv om bladet ikke er udtrykkeligt nævnt i skatteloven, så falder det ind under »uundværlig faglitteratur«. Fradragets størrelse kan være noget varierende og retter sig efter hvor stor pris. De sætter på bladet, men husk, hvert ekspl. koster udgiveren 1 kr. 50 øre.

Red.

Ak, ja!

sagde bompasser Ledøje forleden. De gamle blokapparater det var noget andet, — og de var nøje i overensstemmelse med skriftens ord:

Øje for øje,
og tand for tand!

Stort Mindreværdskompleks

Da Sølvgade 40 fornylig ater blev vurderet til ejendomsskyld, viste det sig, at hele komplekset var mindre værd — end man havde troet.

— og så var der ...

vognmanden med skiltet på bagsmækken:

Kan du læse dette,
så er du meget for tæt på!

LIND HANSEN
KULTORVET 14 · C. 6288
LEVERANDØR AF CLICHEER
OG BILLEMATERIALE
TIL DE MEST BETYDENDE
DAG- OG UGEBLADE I KØ-
BENHAVN OG PROVINSEN

Herning

Lund & Eriksen
Elektro-Installation

Udfører Arbejder for D.S.B.
Herning . Bredgade 49 . Tlf. 70

C. Engelbrecht & Søn

Blikkenslager og Skiferdækker
Vand-, Gas- og Centralvarme
Udfører Arbejder for D.S.B.
Herning Bredgade 14 Tlf. 47

AROMA Kaffe

— en Nydelse for sig. — Der er
Kvalitet i hver en Bønne.

Kaffeforretningen **AROMA**
Herning . Bredgade . 6 Tlf. 645

Herning Frøhandel

S. P. Andersen
Den nye Forretning
Sølvgade 17
Herning . Telf. 2320

C. Pauli's Eftf.

Arne Højgaard
Alt Elektrisk udføres
Udfører Arbejder for D.S.B.
Bryggergade 7a
Herning . Telf. 158

A. & W. Christensen

Specialværksted for polstr. Møbler
Udfører Arbejder for DSB
Herning . Østergade 35 . Tlf. 1744

Slagterforretningen

Sv. Christensen
1. Kl.s Kød og hjemmel. Paalæg
Varerne bringes
Herning. Kaprifolievej 2. Tlf. 2474

Bredgades Farvehandel

Tapet - Farver - Maling
Leverandør til DSB.
Bredgade 50
Herning . Tlf. 905

MØBELGAARDEN

v/ S. G. Bendtsen
Herning . Sønderg. 9 . Telf. 891

E. Blach Hansen

Guldsmedie og Juveler
Leverandør til DSB Personale
Herning . Østergade 3 . Telf. 800

Herning Elektro

Bosh-Service
Reparationer - Salg - Service
Lev. til DSB-Rutebiler
Herning . Østergade 27 . Tlf. 1520

Viborg

Aut. N D Forhandler

Jørgen Pedersen & Søn
Stort Lager af Kugle- og
Rullelejer
Viborg . Vesterbrogade 12
Tlf. 1600 (3 Ledn.)

Philipsen & Hall %

Aut. Elektroinstallatører
Elanlæg udf. overalt i Landet
Radio - Køleanlæg - Lys - Kraft
Viborg. Sct. Mathiasgade 58. Tlf. 173-174

Niels Kalhave %

Centralvarme - Bad - Sanitet
Vand - Gas - Støbegods
Udfører Arbejder for D.S.B.
Hj. af Reberbaneg. og Sct. Hansgade
Viborg . Tlf. 592 - 593

Malerfirmaet

A. P. Andersens Eftf.

Alt Malerarbejde udføres
Mogensgade 14,
Viborg . Telf. 718

Erik Hansen & Vilmer Nielsen

Inventar- og Bygningssnedkeri
Mogensgade 40 . Tlf. 1711
Viborg

Altid friske rene, fyldte

Chocolader i løs Vægt og fikse Pak-
ninger. - Bestilling paa Dessertis modt.

Ellen Lewring
Mathiasgade 18
Viborg . Tlf. 1861

Købmand Eriksen

1. Kl.s Kolonialvarer bringes
overalt
Aarhusvej 171
Viborg . Tlf. 2064

G. Kærgaard

Ramsgaarden . Tlf. Viborg 1674
Alt i Aarstidens Frugt- og
Grøntsager.
Sydfrugter og Konserver
Varerne bringes

BOLETTE

Stort Udvalg i Dame-, Herre- og
Børnekonfektion samt Arbejdstøj.
Konto oprettes.
Viborg St. Sct. Hansgade 6. Tlf. 1543

Viborgegnens Ungdomsskole

Volden 7
VIBORG
Tlf. 2510
Kostskole for 14—18-aarige Piger
5 Mdr.s Kursus beg. 3. Maj og 3.
Novbr. Skolekøkken, Kjølesyning,
Barnepleje og Skolefag m. m. Plan og
Understøttelseskema sendes gerne.

Karen Banke-Larsen

Viborg

Sjællandsgades Bageri

E. Christensen
Friskbagt Brød hver Dag
Bestillinger modtages
Ogsaa aabent Søndage
Viborg . Sjællandsgade 18 . Tlf. 2259

F. V. Backhausens Eftf.

Viborg Stifts Bogtrykkeri
Bogbinderi - Papirhandel
Viborg Stiftstidende
Tlf. Viborg 8 - 30 - 502

Sterrings Produkthandel

Opkøber alt i Produkt - Jern
og Metaller - Papir og Arkiver
Aakjærvej
Nykøbing Mors . Tlf. 160

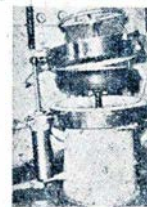
Thisted Værktøjsmagasin

Knud Mortensen
Isenkram - Udstyr - Værktøj
Storegade 10
Thisted . Tlf. 400

Sydthy

Andels-Svineslagteri

Hurup, Thy . Telf. *171



Ikast Vulkanise- ringsanstalt

v. Einer Madsen
Udf. Arb. for DSB
Ikast . Østergade 26
Tlf. 140

Kaj Rasmussen

Karup Blikkenslagerforretning
Vand - Gas - Varme - Sanitet
Udfører Arbejder for D.S.B.
Karup . Viborgvej 27 . Telf. 59

Frisørsalonen

Minna Koch
1. Kl.s moderne Haarpleje
Tangevej 63
Ribe . Tlf. 741

Andelsmejeriet

»Riberhus«

Tlf. Ribe 7



Gør Deres indkøb
hos vore annoncører

Aarhus

Jeg har begyndt

Tandlægepraksis

N. Høglid Rasmussen
Nørregade 12
Aarhus . Telf. 2 8040



O. Lock-Hansen &

(M. Ing. F.)

Søren Jensen

(M. af I.)

Raadgivende Ingeniører

Aarhus . Fiskergade 1 . Tlf. 2 2611

Sct. Paul's Apotek

Jægergaardsgade 76

Aarhus

Telf. 2 1248

Bisgaards Eftf.

N. E. Friis Jensen . Malermester
1. Kl.s Malerarbejde
Tilbud og Overslag gives

Aarhus. Mønsngade 20 . Tlf. 3 34 32

Vin- og Tobaksforretning

v/ Verner Hansen (ny Indeh.)

Stort Udvalg i Vine, Spirituosa,
Cigarer, Tobakker, Cerutter og
Cigaretter

Aarhus . Havnegade 26 . Tlf. 3 3528

Alt Møbel- og Reparationsarbejde samt
nyt paa Bestilling

Snedkerm. Andersen

Heibergsgade 26 . Tlf. 2 9119
Aarhus

Osteforretningen

v/ M. Jørgensen (ny Indeh.)
Altid vellagret Ost samt
Konserves

Aarhus. Mejlgade 82 b . Tlf. 2 7029

Aarhus Skumgummi

Sæder og Rygge klippes i alle Maal og
faconer. — Alle Slags Puder, Madrasser-
Måtter - Tætningslister og Skumgummi til
billigste Priser.

Aarhus . Vestergade 45 . Tlf. 2 1260

Jens S. Olsen

Købmand

Alt i 1. Kl.s Kolonial . Tobak og
Spirituosa. Varerne bringes

Aarhus. H. C. Ørstedsvej 3. Tlf. 4 0165

Budcentralen A. A. A.

Al Budkørsel besørges
Ferm El-Vask udlejes
Ny Munkegade 66 . Tlf. 2 8781
Aarhus

Aarhus

Tandtekniker

BJERRE Klausen's Eftf.

Konsultation 9—17

Aarhus

Bruunsgade 45 . Tlf. 3 42 65

Skal De have Fest? — saa husk

Møllevangens Pensionats

hyggelige Selskabslokaler
Pensionærer modtages
Middag kan hentes

Aarhus - V. Stuckenbergsvej 17 ved
Helge Rohdesvej - Tlf. 6 6886

GÆLDER DET HAARET

Vagn's Frisørsalon

Frederiks Allé 108

Aarhus . Tlf. 3 11 91

Slagtermester Tvede

1. Kl.s Kød og hjemmel. Paalæg
Mod Aflevering af denne
Annonce 5 pCt. Rabat

Aarhus . Mejlgade 72
Telf. 2 83 87

Osteforretningen »Mycella«

Fin lagret Ost - Marmelade

Konserves - Hørkram

Lundbyesgade 11

Aarhus - Tlf. 2 2237

Mejeriudsalget

v/ E. Jørgensen (Ny Indeh.)

1. Kl.s Mejeriprodukter
Øl og Sodavand. Varerne bringes
Aarhus

Otto Rudsgade 13 . Tlf. 6 84 26

Murernes coop. Forretning

Tilbud og Overslag
uden Forbindende

Gerlachsgade 28

Aarhus - Tlf. 2 4795

CHEAP SHOP

Bruunsgade 60-Jægergaardsgade 2
Telf. Aarhus 3 4051

Konserves - Ost - Æg

Grøntsager og Sydfrugter

Billig Margarine - Alt er billigt

Bageriet

v/ A. Nygaard

anbefaler sit friske Brød

Dynkarken 33

Aarhus . Tlf. 2 2017

Aarhus

Langelandsgades KIOSK

E. Andersen

Alt i Kioskartikler - Tipstjeneste

Langelandsgade 110

Aarhus . Tlf. 2 1630

Aarhus Opland

A. Pedersen

Malermester

Udfører Arbejder for D.S.B.

Viby J. Brorsonsvej 6

Telf. Aarhus 41402

Vi handler hos »HUGO B«

Stort Udvalg i Herreekviperung.

Skjorter, Undertøj, Strømper og

Lingeri

Viby, Jyll. . Torvet 4 . Telf. 4 1837

E L

Otto Knudsens Eftf.

v/ Gunnar Ejstrup

Aut. Elektroinstallatør

Udfører Arbejder f. DSB

- Hovedgaden 60 -

Brabrand . Tlf. 6 0234



Damefrisørsalonen

S. Jensen (ny Indeh.)

Alt i moderne Haarpleje

Brabrand. Hovedgaden 34. Tlf. 6 0540

Grenaa



Chr. Pedersen

1/5

Blomster - Buketter
Kranse og Dekorati-
oner sendes overalt

Grenaa . Lillegade 21 . Telf. 164

Kolonial - Vin - Tobak

Leo V. Seelen

S. Gissels Eftf.

Grenaa - Østerbrogade 25

Telf. 163

Stedet — hvor Banens Folk
bliver godt betjent

Valborg Sørensen

Tandtekniker

Grenaa . Storegade 20, Tlf. 336

JØNS

Piber - Tobak - Vin

Storegade 1

Grenaa - Telefon 197