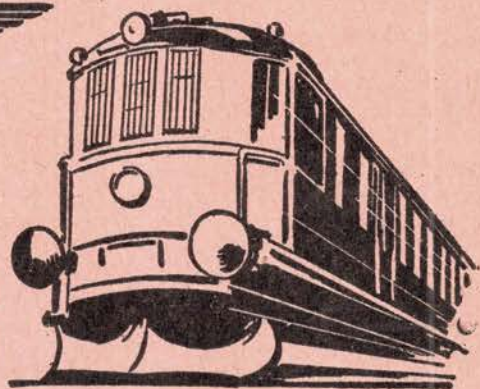
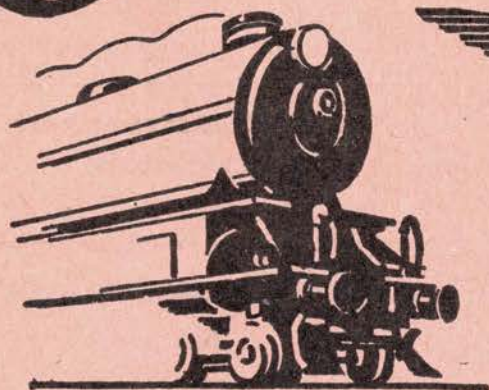


# Jernbane-Bladet



FÆLLESORGAN FOR  
JERNBANEETATEN

TIDSSKRIFT FOR STATS- OG PRIVATBANEPERSONALET

10. årgang nr. 9

Redaktion: Stationsmester H. E. Rybro,  
Flintholm st., København F.

September 1953

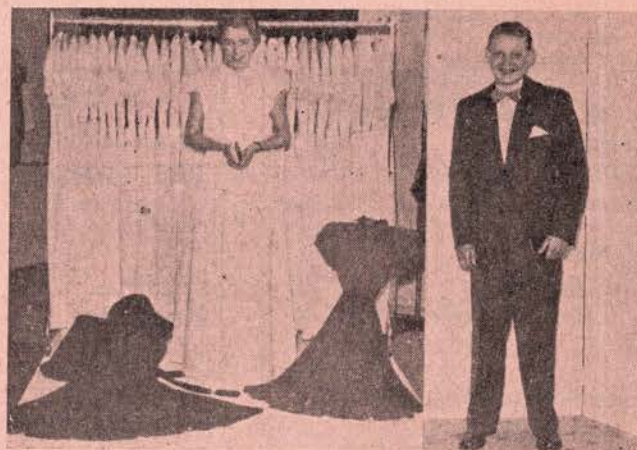
## INDHOLD:

Jernbane-grundloven SR .....	Side 221
Månedens emner .....	« 222
Danske stationer: »Vintersminde« .....	« 223
Åhr mor, du har heller aldrig tid .....	« 224
Randers-Hadsund Jernbane 70 år. ....	« 226
DSBs nye 1500 hk dieselloko ... ..	« 231
Mens vi venter på tog .....	« 232
Erindres det? .....	« 233
Jernbane rutebilerne .....	« 233
Det er ikke alle, der ved .....	« 233
Domme .....	« 234
Privatbanepersonalets pensions- ordning .....	« 234
Danske privatbaners delegeret- møde .....	« 235
Fredericia-Århus 85 år .....	« 236
OHEIO-ekspres .....	« 239
Havnesporet i Holbæk .....	« 241
Månedets magasin .....	« 242
Privatbane nyt .....	« 243
Den tekniske side .....	« 247
Ud og ind .....	« 251
Foreningsmeddelelser .....	« 252
»Hunden på« .....	« 252

## KONFIRMATIONEN

staar for Døren og i mange Hjem Landet over, er der en Pige eller Dreng, der skal gaa over i de Voksnes Rækker.

Da er STJERNE-MAGASINETS Konto-System en stor Hjælp for alle Jernbanemænd, fordi man her kan købe Konfirmationsudstyr paa kontovilkaar, der passer til lønnen, ligegyldigt hvor i Landet man bor.



Ogsaa for Konfirmationsindkøbene gælder STJERNE-MAGASINETS fine Kundeservice for Jernbanepersonale: Ved dennes evt. Død kvitteres Restgæld paa Kontoen.

*Stjerne*  
MAGASINET %s

RÅDHUSPLADSEN 1-3-5, ÅRHUS  
TELEFON 23611



## Holbæk

### Osvald Thoudal

Blikkenslagermester  
Sanitet - Centralvarme  
Udfører Arbejder for D.S.B.

Holbæk . Nørreløed 16 . Tlf. 841 v

MALERFIRMAET

### Jens P. Petersen & Søn

v/ Poul Petersen  
Udfører Arbejder for D.S.B.

Holbæk . Fuglsvej 9 . Tlf. 2141

### Henry Smiths Eftf.

v/ H. Haagensen  
Blikkenslagermester  
Gas . Vand . Sanitet . Centralvarme  
Holbæk . Ahlgade 9 . Tlf. 137

### Knud Müller

Entreprenør og Tømrermester  
Udfører Arbejder for D.S.B.

Holbæk . Marianevej 4 . Tlf. 2278



Udfører Arbejder for D.S.B.

Holbæk . Markedspladsen 3 . Tlf. 116

### Helmer Jensen

Murermester  
Udfører Arbejder for D.S.B.  
Holbæk . Nørrevang 11

### Halvor Roed

Garmester  
Ruder indsættes . Billeder indrammes  
Bilruder  
Holbæk . Kirkestræde 2 . Tlf. 483

### P. J. Weinreich & Søn

Malermestre  
Udfører Arbejder for D.S.B.  
Holbæk . Kalundborgvej 8 . Tlf. 1830

### J. L. Nielsen

Karetmager  
Udfører Arbejder for D.S.B.  
Holbæk . Ahlgade 17 . Tlf. 869

### Blikkenslagernes A/S

v/ H. Olsen  
Aut. Gas- og Vandmester  
Sanitet - Centralvarme  
Holbæk . Værksted: Munkholmsvej 19  
Tlf. 1963x Privat: Tlf. 1639

### Sv. Aa. Nielsen

Brolægger & Entreprenør  
Aut. Kloakmester  
Udfører Arbejder for D.S.B.  
Holbæk . Riffelhavevej 19 . Tlf. 1424

## Sjælland



### M. JESPERSEN

Aut. Skorstensfejermester

Holbæk . Rosen 6 . Tlf. 669

### Chr. V. Jørgensen

Murermester & Entreprenør  
Udfører Arbejder for D.S.B.  
Ugerløse . Tlf. Ugerløse 150

### Chr. Petersen

Blikkenslagermester  
Sanitet, Blikkenslagerarb., Centralvarme  
Udfører Arbejder for D.S.B.  
Hvalso . Jernbanevej 8 . Tlf. 53

### Jørgen Christensen

Aut. El-Installatør  
Alt elektrisk Arbejde udføres.  
Tilbud og Overslag gives uden  
Forbindende.  
Slagelse . Løvegade 30 . Tlf. 997

### Allerslev Skræderforretning

Johs. Jensen — Tlf. Enghave 28  
Lev. til Næ-Præstø-Mern Jb. og  
Rigspolitiet.  
Alt i Dame- og Herreskræderi.

## Chr. Aaris

TØMRERFIRMA

Indehaver: STELLA AARIS-LARSEN

Leder: BØRGE JENSEN

NÆSTVED

FARIMAGSVEJ 7. Tlf. 335.

## Roskilde

### JAS Cykler og Radio

Herre- Dame- og Barncykler  
Knallerter - Støvsugere - Barnevogne  
1. Kl. Reparationsværksted  
Roskilde . Gullandsstræde 4 . Tlf. 420

### Bageriet

v/ B. Rasmussen  
Friskbagt Brød hver Dag  
Spec. Luksuskringler . Wienerbrød  
Roskilde . Skomagergade 9 . Tlf. 1306

### Konfektoreforretningen

E. Jensen  
Chokolade . Konfekturer . Is  
Gaveæsker  
Roskilde . Sct. Olsegade 8 . Tlf. 3129

### Roskilde Turisttrafik og Rejsebureau

A. P. Hansen  
Roskilde . Algade 56 . Tlf. 174

## Køge

### Junker's Savværk

A/S

Køge . Tlf. 1895

### Køge Maskinsnedkeri & Listefabrik

Tlf. Køge 222

### Køge Trævarefabrik

A/S

Køge . Tlf. 174 - 1181

### Køge Installationsforretning

Brdr. Olsen  
Udf. Arbejder for DSB og Privatb.  
Køge . Torvet 15 . Tlf. 1301

### Fruedal Andelsmejeri

pr. Thureby

Telefon Sædder 14

### Harald Larsen

Bageri & Conditori  
Altid friskt og lækkert Bagværk  
Morgenbrød bringes  
Korsør . Halskovvej 42 . Tlf. 880

## Ringø

### Aksel Jørgensen

Tømrermester  
Udfører Arbejder for D.S.B.  
Ringø - Odensevej  
Tlf. 489

### Viggo Poulsen

Tømrermester  
Udfører Arbejder for D.S.B.  
Ringø . Svendborgvej 44  
Tlf. 346

### Ringø Andels Elektricitetsværk

Udfører Arbejder for DSB  
og Postvæsenet  
Ringø . Tlf. 109



# Jernbane-grundloven

## SR

★ *Om delvis ophævelse af enkelte paragraffer*

En af vore trafikinspektører udtalte i et fødselsdagsinterview bl. a.:

— — —  
 Det er klart, at en forretning som DSB ikke går, uden at personalet som grundlag arbejder efter en vis teoretisk viden, men man skal bruge sin gudsfrygt med forstand, og alle ordrer og reglementer er jo til at arbejde efter — ikke til stædigt at bide sig fast i, medens fornuften går fløjten! **Men regler om sikkerhedstjenesten kan ikke gøres til genstand for fortolkning af den enkelte, — det er en grundlov, vi alle må følge.**

— — —  
 Ja, sådan må det være, og det må også være sådan, at der ikke står en eneste linie mere i SR end påkrævet. Men er det da sådan? Nej, ingenlunde. Er der et eller andet, der ikke passer administrationen, så udsendes der blot et A-cirkulære, der annullerer eller fortolker den paragraf, der generer.

I SR § 46 og 47 er der fastsat bestemmelser om spærring i stopstilling af signalhåndtag for udkørsel ved signaltjenestens foranstaltning. Efter at denne bestemmelse havde været i kraft et halvt års tid, så man, at det var en alt for kostbar foranstaltning at have signaltjenestens personale kørende rundt i bil til Københavns nærtrafikstationer for at spærre signalhåndtag og senere for at frigøre disse. Der

udsendes derefter et A-cirkulære, der fritager signaltjenesten for disse afspærringer, og hele ansvaret lægges på stationernes personale.

### Motortroljer.

SR indeholder intet specielt om disse køretøjers fremførelse, trods det, at der næsten ikke er en time på døgnet, hvor en eller flere motortroljer skal over strækningen i den Københavnske nærtrafik. Det klares med et fortolkningsfrit A-cirkulære, der siger, at motortroljer skal fremføres efter bestemmelserne i SR § 57 B 3 eller B 4. B 3 forlanger tunge køretøjer anmeldt som arbejdstog. På dobbeltsporet bane skal de endog anordnes som særlige arbejdstog af distriktschefen henholdsvis trafikinspektøren. Men, siger A-cirkulæret videre: dersom det skønnes mest praktisk i det foreliggende tilfælde at fremføre motortroljen efter B 4, er der

selvsagt intet til hinder for dette. B 4 forlanger kun en særlig melding fra station til station.

Ligeledes ved A-cirkulære (T 6453/36) er det bestemt, at køreledningstilsynets motorkøretøjer i alle tilfælde må fremføres efter reglerne i SR § 57 B punkt 4 b.

Når sporkontoret prøvekører bane-tjenestens nye arbejdstroljer, uha, så er det efter B 3 med særtogsanmeldelse, fribaneordre og togfører, men så snart arbejdstroljen er afleveret til overbanemesterstrækningen, så køres der efter B 4 b.

De anførte eksempler på velvillig fortolkningsfrihed burde ikke eksistere, og det bør absolut ikke være et økonomisk spørgsmål om SR's bestemmelser skal gælde eller ej.

Når det er den almindelige mening blandt det personale, der er beskæftiget ved sikkerhedstjeneste, at ordre og bestemmelser er fastsatte for at administrationen i givet tilfælde kan benytte disse til sidste bogstav for derved at placere ansvaret på personalet, og så vidt muligt ud i de lavest lønnedes rækker, vil det altid være bedst, at SR og andre bestemmelser vedrørende sikkerhedstjenesten er så enkle og klare som muligt, og at disse ikke kan gøres til genstand for fortolkninger.

— bro.

De kører bedst med

**VOLVO**

**Frederiksbjerg Autohandel**

Autoriseret Forhandler

Aarhus . Jægergaardsgade 101

Tlf. 33911 (overf. Slagtehuset)

# Månedens emner...

## Økonomisk brug af arbejdskraft.

Gennem lange tider leverede hesten og andre dyr al den trækraft, menneskene havde brug for på landjorden og ikke selv kunne præstere, og ret hurtigt opdagede man, at det ikke betalte sig at slide dyrene op ved at lade dem arbejde for hårdt, for længe eller under forhold, som stred mod deres natur, eller ved at give dem for dårlig forplejning. Men det er først i de sidste årtier, man er begyndt at få øjnene op for, at ganske det tilsvarende gælder mennesker. Mens tidligere såvel private som samfundet anså det for god politik at presse arbejderne til til enhver tid at yde det mest mulige for den mindst mulige betaling uden hensyn til konsekvenserne af overanstrengelse og dårlige arbejdsforhold, er man nu begyndt at indse, at arbejdernes personlige velfærd, helbred og velbefindende både fysisk og psykisk er af største betydning såvel privatøkonomisk som samfundsøkonomisk, og ikke bare noget, som angår arbejderne selv.

I større virksomheder inden for den moderne industri gøres der derimod meget for at skaffe så gode arbejdsvilkår som muligt, og man kan sikkert gå ud fra, at det ikke udelukkende sker af menneskekærlige eller samfundsmæssige hensyn.

På Socialpolitisk Forenings sommerstævne har man diskuteret spørgsmål om velfærd på arbejdspladser og fremlagt resultater af undersøgelser foretaget med det formål at fastslå og formindske indflydelsen af uheldige forhold under arbejdets udførelse. Blandt det, som herunder diskuteredes, og som har særlig interesse for jernbanefolk, var et af embedslæge ved Arbejds- og Fabriktilsynet professor Poul Bonnevie fremlagt resultat af undersøgelser angående forskudt arbejdstids helbredsmæssige indflydelse.

Disse undersøgelser fastslog, at i forhold til arbejdere med normalt dagarbejde, havde arbejdere med forskudt arbejdstid (3

skift) ca. tre gange så hyppigt lidelser som mavesår og anden mave- og tarmsvæv, led af træthed, irritabilitet, rastløshed og dårligt humør, samt at de ca. seks gange så hyppigt led af søvnbesvær. Dette er altså følgerne af at arbejde i 3 skift, således som mange jernbanefolk må arbejde hele livet igennem. Var undersøgelserne blevet foretaget blandt mennesker med uregelmæssig arbejdstid fordelt over hele døgnet, således som f. eks. det kørende jernbanepersonale har det, ville forholdene sikkert have vist sig at være meget værre.

Disse forhold burde være genstand for den allerstørste opmærksomhed hos dem, der tilrettelægger tjenesten, såvel som hos personalet selv, men de er det som regel ikke. Den, der tilrettelægger tjenesten, har som regel ikke anden interesse end at kunne fremlægge turlister, som ikke strider mod tjenestetidsbestemmelserne (der som bekendt ikke sikrer mod helbredsnedbrydende tjenestefordeling), men dog får tjenesten udført med det mindst mulige antal mennesker. Og personalet selv, særlig de yngre, ser ofte mere på om turlisten giver dem megen frihed på hjemstedet, end på hvorledes tjeneste- og hviletid er fordelt. Navnlig synes der ofte ved ikke at indse nødvendigheden af, at nattesøvnen eller tiden dertil er lang nok, selv om det ikke netop hele hviletiden er nat.

Det er selvfølgelig det ideelle at kunne tilbringe sin fritid i hjemmet, men det er meget mere vigtigt at være veloplagt og veltilpas i den tid, man er der, og det er også af største betydning for tjenesten, at man ikke går og er utidig, irriteret og sur og pådrager sig de af professor Bonnevie konstaterede lidelser. Følgerne af dårligt tilrettelagte tjenestetider og forhold viser sig jo i almindeligvis ikke omgående og ikke direkte, derfor skænkes de ikke den opmærksomhed, de fortjener, men der føres i så henseende ofte en kortsynetheds politik, der ikke betaler sig.

D.

## Skrædersyede uniformer.

Der har i den senere tid i dagspressen været skrevet en hel del om alle de mange millioner, der vil kunne spares ved at lade statstjenestemændenes uniformer konfektionssy i stedet for som hidtil skrædersy. At de, der skal bruge uniformerne, er interesserede i, at disse er syet pænt og godt, at de passer og sidder ordentligt, er indlysende, og tilfredsstillende uniformerne disse fordringer, kan det være ganske ligegyldigt, om man kalder fremstillingsmåden konfektionssy eller skrædersyning. Hvad der derimod ikke kan være ligegyldigt er, om de hidtil fremstillede uniformer kaldes skrædersyede eller ikke og navnligt, om staten har betalt en pris, der svarer til skrædersyning.

Ved betegnelsen skrædersyet forstår man jo almindeligvis, at en skrædermester taler mål og ved en eller flere prøvninger sikrer sig, at klædningen passer til de mindste enkeltheder, inden den udleveres som færdig. På denne måde er politiets uniformer blevet fremstillet hidtil, men jernbanemændenes er det absolut ikke. Det foregår på den måde, at der tages mål, hvorefter den færdige uniformsgenstand udleveres, hvordan passningen er, er jo synligt for alle, og med hensyn til forarbejdningen kan denne sikkert i intet tilfælde kaldes 1. kl.s skræderarbejde. Med andre ord: Hvis staten betaler for skrædersyede uniformer til jernbanepersonalet, bliver den snydt. Ganske eftertrykkeligt endda. Vi ved jo alle, at en skrædersyet klædning koster 50—100 % mere end en konfektionssyet, så det er ikke småbeløb, det drejer sig om.

I.

## Rabatter og nedsatte priser.

En returbillet til Rom koster ca. 350 kr. på tredje kl. Men hvormange af alle romarejsende betaler denne pris? Det er sikkert kun ganske enkelte, og hvorfor skal disse enkelte betale så meget, når alle andre får rejsen langt billigere?

Hvis man vil til Rom, går man almindeligvis ikke bare hen og forlanger en billet. Man henvender sig til et eller andet rejsebureau og spørger om hvornår og til

Husk billetten — glem ej heller  
lidt **Carletti** karameller



DE FÅS I JERNBANE-KIOSKEN



**TKVJ**

Holstebro og flere jyske stationer  
billigst og hurtigst over

**TROLDHEDEBANEN**



De to dampmotorvogne præsterede i de første år henved  $\frac{2}{3}$  af de samlede togkilometre, men efterhånden som trafikken steg, viste det sig dog, at de ikke helt slog til, hvorfor man i stigende grad måtte gå over til at fremføre togene ved loko.

Det tyske driftsselskab ophørte med driften den 1. april 1897, hvorefter jernbaneselskabet selv overtog denne. Dette medførte, at dampmotorvognene nælt udgik at trafikken og i stedet ombyggedes til almindelige personvogne, ganske som det blev tilfældet med Gribskovbanens dampmotorvogne, som var af samme type. Anvendelse af dampmotorvogne blev kun forsøgt på disse to baner og begge steder kun i en kortere årrække, ankerne mod disse køretøjer var mange og de vundne fordele få, og dampmotorvogndrift for-

søgtes kun eet sted til, nemlig på linien mellem Svanemøllen—Klampenborg, hvor den i sin tid berømte dampsporvogn ad strandvejen i årene 1884—92 gjorde færdsel ad denne vej mere eller mindre risikabel.

Da trafikken på banen efterhånden steg blev det stedse vanskeligere at vedligeholde det meget svage spor, og en ombygning af banen blev derfor nødvendig, hvorfor der ved lov af 13. april 1923 skabtes grundlag for denne. Ombygningen af banen påbegyndtes derefter i 1924 og afsluttedes i 1927 og arbejdet gennemførtes uden afbrydelse af den daglige drift. Omkostningerne ved ombygningen androg kr. 1.777.000,—, hvoraf staten tilskød halvdelen. Banens driftsmateriel udvidedes med 3 loko, hvortil senere kom 2 benzinmotorvogne. Banens overbygning

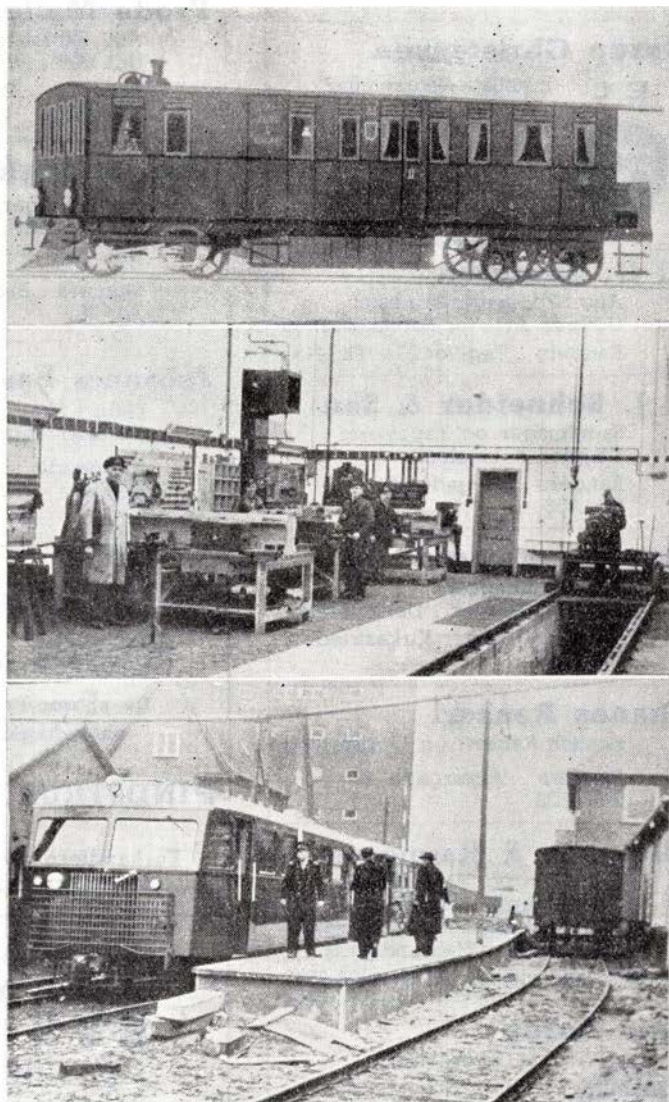
bestod efter ombygningen af 24,39 kg skinner og maksimalhastigheden kunne efter at banens overkørsler var sikret i henhold til lov af 1. februar 1930 fastsættes til 70 km/t, dog med visse indskrænkninger for enkelte strækninger.

Som nævnt i indledningen arbejdedes der fra begyndelsen på anlæg af en jernbane fra Aalborg til Hadsund, hvor den ved bygning af en bro over Mariager fjord skuldet forbindes med Randers-Hadsundbanen. Dette projekt kunne imidlertid som nævnt ikke realiseres på daværende tidspunkt, men planen gennemførtes dog ved åbningen af Aalborg-Hadsundbanen i 1900.

Af særlige begivenheder på banen i de senere år, må man vist nævne banens optagelse på Randers statsbanestation, hvilket skete for et par år siden. Fra åbning



Fra oven: Den nye stationsbygning i Randers. Direktør J. M. Jensen. Driftskontoret i Randers. Fra v. ass. P. F. Hansen, ass. F. Dueholm, ass. A. S. Røgild og togtj. A. Andersen.



Øverst: Banens første dampvogn, der kunne trække 3-4 vogne. Det tip-top moderne værksted. Værkmst. H. Magnussen i forgrunden. Skinnebussen klar til afg. Den fungerende er ass. P. F. Hansen.

Jern - Staal - Rør - Sanitet  
Centralvarme

## Chr. Boldsen's E.M. A/s

Toldbodgade 3 . Tlf. 19  
Randers

## H. Svindt

SMEDEMESTER

Dytmærskens 1 . Tlf. 3477  
Randers

## Gørup Christensen

EL Installationsforretning



Lamper og Lysekroner  
Leverer til DSB

Houmeden 11 . Tlf. 2115  
Randers

## H. G. Sørensen

Aut. Skorstensfejermester  
Udfører Arb. for Hadsundbanen  
Randers . Teglvej 20 . Tlf. 4481

## J. J. Schneider & Søn

Sadelmager og Tapetserer  
Tæpper & Linoleum  
Randers . Nygade 10  
Tlf. 958

## Osteforretningen

v/ Inga Hougaard  
Ost . Konserves . Delikatesser  
Randers . Vester Kirkestræde 3  
Tlf. 2017

## Thanes Renseri

Kemisk Renseri og Oppresning  
Randers . Vestergade 49  
Tlf. 3528

## Mogensen & Rasmussen

Aut. Gas- og Vandmestre  
Centralvarme - Sanitet  
Værkst.: Industrigaarden, Thaisvej 24  
Udf. Arb. for Hadsundbanen  
Randers, Tøjhusavev. 16, Tlf. 4992-5542

## Paul Borup

Aut. El-Installatør  
Udfører Arbejder for  
Hadsundbanen  
Randers, Frederiksplads 9  
Tlf. 874



## Jydsk Markfrøkontor Akts.

Randers . Tlf. 518 - 377

## A. Wenneberg & Søn

Glarimestre - Rammeforretning  
Udfører alt Glarimesterarbejde  
Randers . Hobrovej 1 . Tlf. 657

## Frode Møller

Aut. Skorstensfejermester  
Udf. Arb. for Hadsundbanen  
Randers . Østerport 122  
Tlf. 2524

## Chr. Strangholt

Blikkenslager  
Kobber- Bly- og Skifferdækker  
Udf. Arb. for Hadsundbanen  
Randers . Brødregade 7  
Tlf. 951

## Johannes Faarups Eftf.

Georg Skou  
Material- Farve- og Tapethandel  
Kirkegade 11  
Randers - Tlf. 315

Brug

## ROPI Briketter

De sparer Penge og faar  
en behagelig Varme

## PINDSTRUP MOSEBRUG

Forhandlere over hele Landet

VOGNFABRIKEN

# SCANDIA

AKTIESELSKAB

# RANDERS

AKTIESELSKABET

## Adolf Borch

TEKNISKE ARTIKLER

Randers . Storegade 7 . Tlf. 2205 - 2206

## Havndal Andelsmejeri

Havndal . Telefon 24

## Dalbnyeder Brugsforening

Dalbnyeder St. . Tlf. Dalbnyeder 26

## Hald Andelsmejeri

Hald St. . Tlf. Hald 5

## Spentrup Andelsmejeri

Spentrup pr.  
Randers . Tlf. Spentrup 20

## Randers Byomnibusser A/s

## K. W. Eriksen

Civilingeniør — Entreprenør  
Udfører Arbejder for D.S.B.  
Rebild pr. Skørping  
Tlf. Skørping 153 U

## Fabriken »Rita«

v/ Hansen & Hofman

Frisør-, Parfumeri- og Vaskeriartikler

LANGAA . Tlf. 28



gen havde banen overleverings- og forbindelsesspor til statsbanerne i Randers, hvorimod der for persontrafikens vedkommende gjaldt, at man selv måtte sørge for befordring mellem statsbanestationen og privatbanen. Dette forhold, som desværre endnu eksisterer ved et par privatbaner, må naturligvis betegnes som uheldigt, og bestræbelserne har da også rundt om været samlet om at få indført de forskellige privatbaner til de respektive statsbanestationer.

### Hadsundjernbanens betydning.

som trafikfaktor på egnen kan bedst belyses ved det faktum, at banen dækker over halvdelen af det forhåndenværende trafikbehov både hvad person- og godstrafik angår.

Hovedopgaven har altid været og er at bringe oplandet de bedst mulige og hyppigste forbindelser, såvel lokale, som i forbindelse med DSB., samt Aalborg-Hadsund jernbane, ligesom bestræbelserne er gået ud på ved banens hjælp at bringe oplandet den bedst mulige postale forbindelse.

Af særlige transportopgaver må nævnes fisketransporterne fra Hadsund og Udbyhøj, især til fiskeauktionerne i Esbjerg.

Løvrigt har banen savnet særlige virksomheder i sit opland for massetransporter, idet der ikke findes nævneværdige skovarealer, mosebrug, teglværker el. lign. Tidligere har der været en del cementtransporter fra cementfabrikerne ved Mariagerfjord til banens opland, men disse transporter foregår nu hovedsagelig pr. landevej, og tidligere betydelige mergeltransporter fra et leje ved Spentrup st. til store dele af Midt-, Vest- og Sønderjylland er så godt som ophørte.

I banens opland findes en del koncessionhavende rutebiler, der hver for sig har taget noget af den oprindelige persontrafik, derimod findes ingen koncessionerede fragtlinier. I stor udstrækning findes der udkørsel af varer sted fra grossister til oplandets handlende, der tilsyneladende udføres for ganske minimale beløb.

For at imødegå den stigende konkurrence har banen ved f. eks. at afhente svin til stationerne fra producerernes bopæl, udbringe og afhente godsforsendelser ved daglige, faste ture, gjort en betydelig indsats. Ligeledes er banerne i intimt samarbejde med de koncessionerede rutebiler, der berører banen mest, f. eks. således, at jernbanebilletter efter eget valg er gyldige til tilbagerejse med bane eller rutebil.

Skulle man på grund af de vanskelige økonomiske forhold vælge at nedlægge jernbanen, ville en sådan nedlæggelse forrykke det økonomiske liv i oplandet i betydelig grad og berøve statsbanerne en mængde transporter. For personalet ville en nedlæggelse være katastrofal, idet de ældre funktionærer vil være uden mulighed for at gå over i andre erhverv og selv for de yngre vil det i heldigste fald tage lang tid, inden de i en ny gerning når det tilvante lønstate.

### Banens nye materiel.

Anskaffelsen af et kraftigt dieselloko samt en rangertraktor har bragt banen betydelige besparelser og anskaffelsen af to egne lastautomobiler betyder forbedrede indtjeningsmuligheder og konkurrencevilkår. Banens ledelse er forenklet til det yderste og billigste og banen har et intimt samarbejde med Aalborg-Hadsund jernbane.

Det er interessant at se, hvad man i 1883 kunne købe af jernbanemateriel for kr. 131.500, nemlig:

Et sekshjulet loko, 2 dampvogne, 2 personvogne, 15 lukkede og 10 åbne godsvogne, 2 snepløve til anbringelse på loko, 1 draisine samt fornødne troljer.

Da man manglede kr. 6.500 til købet forsøgte man at tage beløbet fra byggesummen, men da den rådgivende ingeniør frarådede dette, vedtog man at tage beløbet af kassen.

Banens første bestyrelse kom til at bestå af: borgmester Fischer, formand, justitsråd Hvass, grosserer, etatsråd Ankerstjerne (efterlod Randers by 8 mill. kr. og stiftelsen »Merkur«), driftsinspektør, capt. Poul Petersen, konsul Michaelsen og

hofjægmester V. Arenstorf til Overgård.

I dag råder banen over moderne materiel, bl. a. bestående af: 3 damploko, 2 dieselmotorvogne, 2 skinnebusser med 2 bivogne, 1 dieseltraktor til rangering, 4 person- og 4 bagagevogne, 19 lukkede godsvogne, heraf 5 stk. 15 t, resten 10 t, samt 26 åbne godsvogne. Banens personel består af 44 fast ansatte foruden det løse personale.

I driftsåret 1951-52 havde banen 240.000 rejsende med en gennemsnitlig rejse længde på 25 km og indtægten ved personbefordringen androg kr. 388.550. Der transporteredes en godsmængde på 44.300 t og der indtjentes kr. 311.100 i fragt, og der var en samlet driftsindtægt på kr. 768.000.

### Banens nye station i Randers.

Randers-Hadsund jernbane går ind i sit 70. år i fornyet og moderniseret skikkelse — på det bedste rustet til at løse fremtidige opgaver. En nyopført stationsbygning med tilhørende godsekspedition, værkstedsbygning og remiser, tegnet af arkitekt Hjersing, Randers, har skabt gode og lyse arbejdsforhold. De omfattende piloteringsarbejder er udført af fa. Arnholm, Randers, stationsbygningen er opført af bygmester S. P. Pedersen, Randers, der også i sit lange, virksomme liv har udført mange arbejder for DSB., bl. a. 56 tjenesteboliger og alle vogterhuse på strækningen Brande-Funder. S. P. Pedersen havde 40 års jubilæum den 13 april i år og er stadig den typiske, stoute og solide håndværksmester med begge ben på jorden. S. P. Pedersen har løst opgaven for banen under ligelig hensyntagen til såvel bygningsmæssige som økonomiske problemer. Det er en praktisk, rummelig og solid bygning, der her er rejst og den bærer præg af at være bleven til under en erfaren og dygtig bygmesters ledelse. Da de forskellige håndværkere, som i sin tid havde givet tilbud på arbejdet, ikke kunne blive enige om samarbejde på det foreslåede økonomiske grundlag, og da bygningerne skulle opføres, afholdtes ny licitation, hvor S. P. Pedersen som den lavestbydende fik arbejdet overdraget for kr. 201.750.



Specialist i kunstige lemmer med luftpaaspænding.

Lev. til hospitaler og DSB

**Bandagist W. Andersen**

PETER BANGSVEJ 25 . TLF. GOTH. 6798

### Til Tjenestemænd

og fastansatte Funktionærer leverer vi omg.  
**Brændsel paa Konto over 6 Mdr. rentefrit.**  
Prima westph. Cinders til billigste Dagsris  
Forlang Tilbud

**1/2 Brændselsforsyningen for Tjenestemænd**

(Houmann & Toxfeldt)  
Holbergsgade 15 . Telefon: Minerva 1722

*Hotel & Kongressted*  
**„Nyborg Strand“**

Aaben hele Aaret

Tlf. Nyborg 112 - 784

**SV. B. RUDE**  
**TØMRERMESTER**

*Udfører Arbejder for D.S.B.*

Nyborg . Dronningensvej 20  
 Tlf. 1128

*J/S E. Bondo & Co.*

ODENSE

**CYMA**

*er de bedste Schweizer  
 Præcisionsure*

Forlang dem hos Deres Urmager!

**TRI-Renseriet**

TELEFON 1254 & 54

— vi bor Østervoldgade 85  
 NYBORG

*Moderne Tøjrenseri*

*Lytjens*

**VINE**

ODENSE

**H. KONGAAR**  
**MURERMESTER**

*Udfører Arbejder for D.S.B.*

**NYBORG**  
**Tlf. 27 . Kronprinsensgade 10**

*J. M. Nielsen & Co.*  
*A/S*

Bygningsartikler . Isenkram  
 Vinduesglas  
 Haveredskaber . Havemøbler

**Odense . Nørregade . Tlf. 439**

**Lauritz Andersen**

Bageri og Konditori  
 Lækre og velsmagende  
 Fødselsdagskringler og Kager  
 Odense - Ø. Stationsvej 7 - Tlf. 2271

**Lars Jørgen Larsen**

Vin og Cigarer  
 Odense . Vesterbro 3 . Telefon 4710

**Poul W. Jørgensen**

Statsaut. El-Installatør  
*Udfører Arbejder for D.S.B.*  
 Faaborg . Østergade 23 . Tlf. 822

**H. Andersen**

v/ J. Jensen  
 Smed og Karetmager  
*Udfører Arbejder for D.S.B.*  
 Faaborg . Vestergade 20 . Tlf. 275

**Sofus Hansen**

Aut. Skorstenfejermester  
*Udfører Arbejder for D.S.B.*  
 Skaarup . Tlf. 47

**Andelsvaskeriet „VESTFYN“**

Odense . Skjalm Hvidesgade 1

Tlf. Odense 12207



Vasker for alle i By og  
 paa Land.

**I. P. Larsen**  
**SMEDEMESTER**

*Udfører Arbejder for D.S.B.*

**Nyborg . Vestervoldgade 41  
 Tlf. 309**

Sygeplejeartikler — Forbindsstoffer

**Sct. Hans Apotek**

Odense . Nørrebro 1 . Tlf. 1128

**S. M. Jensen & Co. A/S**

Trikotagefabrik

Odense . Slotsgade 5 . Tlf. 1560 - 3060

**Henry Olsen**

Murermester  
*Udfører Arbejder for D.S.B.*  
 Odense . Tietgens Allé 20  
 Tlf. 9158

**A. V. Löwenstein**

Malmester  
 Odense  
 Østerbro 112 . Tlf. 11691

**Odense Støvsuger Central**

Brugte Støvsugere sælges  
 kontant eller Rate.

Reparationer af enhver Art udf.

Odense . Vindegade 13 . Tlf. 6478

**Aksel Lykke Jørgensen**

Landsretssagfører  
 Frits Steffensens Eftf.

Odense . Vestergade 62  
 Tlf. 1428

**Axel Justesens Bageri**

Altid friskbagt Brød og Kager  
 Spec.: Lækre Fødselsdagskringler  
 Leverandør til DSB

Nyborg . Adelgade 9 . Tlf. 133

**Harry Petersen**

DSB-Vognmand  
 Sct. Nicolaj Kirkestræde 3  
 Svendborg - Tlf. 631



S. P. Pedersen, der personligt var i stand til at løse de økonomiske problemer, fik derefter arbejdet overdraget som hovedentreprenør, hvilket bragte byggesagen ind i faste rammer, hvor S. P. Pedersens solide økonomi og store erfaring kom Hadsund Jernbane til gode.

Remisen blev opført af tømrermester Arnold Andersen, Randers, Mogensen & Rasmussen har udført varme og sanitet, mens installatør Mosegaard Nielsen har udført de elektriske installationer.

Tømrermester Arnold Andersen er leder af en mangesidet virksomhed i riven- de udvikling. Han begyndte i 1931 med to bare hænder, men allerede i 1939 udvide- de han virksomheden til også at omfatte entreprenørarbejder og i 1943 kom trans- portvirksomheden til. Selv om hovedfor- retningen også i dag er tømrervirksomhe- den, er transportafdelingen i dag af bety- deligt omfang. Den råder over 7—8 stk. 15 t lastvogne og 4 stk. 10 t. I vognpar- ken findes Danmarks vist nok største vogn, en Hanomag med en total længde af 14.75 m, deraf laddet alene 11 m. Kar- rosseriet er bygget af Tranberg i Kolding. At der skal penge til at drive en sådan virksomhed ses bl. a. af, at den sidst- nævnte vogn for forvognens vedkommen- de kostede kr. 75.800 og anhængerer kr. 15.000.—. Tømrermester Arnold Ander- sen er 58 år gammel og stadig fuld af energi og ideer.

Fragtmandscentralen i Randers har købt banens gamle station og banegård i Fischersgade for ca. kr. 300.000 kr., og det menes, at dette beløb vil kunne dække byggeomkostningerne ved den nye sta- tion.

### Direktør J. M. Jensen.

Som en rød tråd gennem Hadsundba- nens vækst og udvikling til i dag, med den nylig stedfundne modernisering, mær- ker man direktør Jensens faste hånd og store erfaring. Dir. Jensen, der for nylig blev dekoreret med ridderkorset, begyndte som elev på Havndal st. i 1902 og blev fast ansat i 1904. 26 år gammel blev dir. Jensen udnævnt til stfst. i Havndal og i 1923 fulgte udnævnelsen til stfst. på Ran- ders-Hadsund Jernbane i Randers. Den

30. november 1923 holdt 450 mennesker afskedsgilde for dir. Jensen i Havndal, hvor han gennem sin daglige gerning havde formået at gøre sig afholdt og re- spekteret.

I 1954 har direktør Jensen 50 års jubi- læum ved Randers-Hadsund banen. Det hører til de store sjældenheder, at en jernbanemand kan se tilbage på så mange års frugtbar virke — og så oven i købet inden for samme jernbaneselskab, og at andre også forstår at værdsætte dir. Jen- sens store menneskekundskab og erfaring fremgår af, at dir. Jensen er censor ved jernbaneskolen.

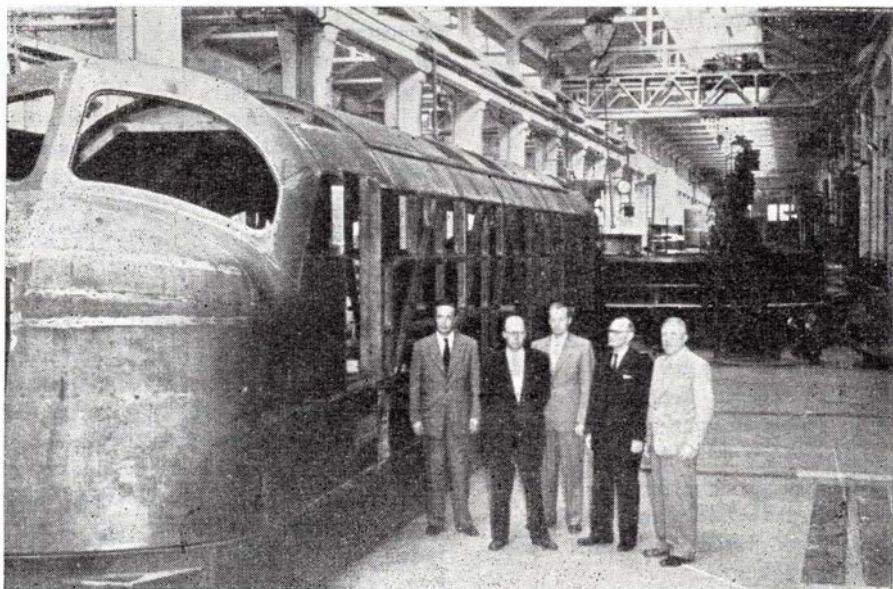
Dir. Jensen og hans hustru, der også er af jernbaneæt, trives begge i Randers, hvor de håber at få lov at virke endnu

nogle år. I den moderne stationsbygning er indrettet en dejlig beboelse på 1. sal for dir. Jensen, og jeg har sjældent set en så charmerende blanding af gammelt og nyt som her, hvor gamle, smukke møbler og moderne vinduer og vægflader går op i den skønneste harmoni; man ville ikke på forhånd have troet det mul- ligt.

Jernbane-Bladet ønsker direktør Jensen til lykke med den moderniserede Randers-Hadsund Jernbane og det kommende, personlige jubilæum og håber, at han end- nu i lang tid må være i stand til at varetage sin daglige gerning til gavn og glæde for Randers-Hadsund Jernbane og dens mange kunder.

Joh. N.

## DSB's nye 1500 hk dieselloko



Vi har aflagt besøg på fabrikken NOHAB, Trollhättan, Sverige, hvor DSB's nye 1500 hk dieselloko ltr. My bygges. Billedet viser, hvor langt man var nået den 15. juli. De to herrer i mørkt tøj er fra v. afdelingsing. Risbjerg-Thomsen og maskinchef Hedegaard-Christensen fra DSB i selskab med NOHAB ingeniører. Det første loko ventes afleveret omkring 1. november i år. I næste nr. skrives der udfør- ligt om den nye My.

**1/3 Randers  
KEDEL-OG BEHOLDERFABRIK**

Kedler og Beholdere til alle Formaal  
Specialværksted for El-Svejsning og Autogensvejsning  
Udfører Arbejder for D.S.B.

Randers Besbrovej 21 . Tlf. 809



**Storebæltsoverfartens  
Restaurations**

anbefales



## Foræring.

Karoline sad ved bordet og gennemrodede sin syæske. Da hun var færdig med det, hentede hun en anden kasse, hvori hun opbevarer de mest ubegribelige ting, som en husmor kan antages eventuelt at få brug for ved lejlighed. Efter gennemgang af denne kom turen til en ældre, hankeløs håndtaske fyldt med knapper, spænder og deslige. Hun sagde ingenting, bare rodede rundt i sagerne. Jeg blev selvfølgelig klar over, at hun søgte efter et eller andet, men når hun ikke selv snakkede om noget, fandt jeg ingen anledning til at spørge. Det, hun søgte, var sikkert noget, som jeg ikke kunne mistænkes for at have haft fingre i, ellers havde hun nok sagt noget.

Da hun var færdig med tasken, udstødte hun et dybt, opgivende suk, sendte mig et fortvivlet blik, som jeg fandt det rettest ikke at bemærke, og gav sig i lag med at samle alle sagerne sammen igen. Hun kikkede endnu en gang på mig og sagde så: »Det kan jeg ikke forstå.»

»Hvad kan du ikke forstå?«

»Jeg kan ikke finde mit fingerbøl.«

»Fingerbøl? Hvad i alverden vil du bruge fingerbøl til?«

»Jeg skal bruge det, men jeg kan ikke finde det. Det må da ikke blive væk.«

»Nå, herregud, du kan da købe et andet, hvis du får brug for det. Det er da ingen herregård.«

»Nej, men jeg vil så nødig af med det. Det er et, jeg har fået foræret for mange år siden. Du har da set det så tit, det er af sølv, vistnok da, og med kulorte sten

på. Jeg bliver meget ked af det, hvis jeg ikke finder det.«

»Har du fået det af en kæreste engang i dine unge dage, siden det betyder så meget for dig? De fleste af de kulorte sten er forøvrigt faldet af for mange år siden.«

»Jeg har aldrig haft nogen kæreste andre end dig, sådan rigtigt da, det ved du godt. Jeg har fået det til min fødselsdag af moster Anna, da jeg blev 15 år, og noget man har fået foræret, vil man nu engang nødig af med.«

»Jeg synes egentlig, det er værre at miste noget, man har købt i dyre domme.«

»Nej, det er det ikke for mig. Når jeg har fået noget foræret, holder jeg af det, om ikke for andet, så bare fordi det er en gave. — Jeg får bare aldrig noget.«

»Hm.«

»Hvorfor forærer du mig ikke et eller andet engang imellem? Andre koner får så mange ting foræret af deres mænd. Ringe, smykker og den slags ting. Jeg talte med fru Jensen i formiddags, hun viste mig, hun lige havde fået sådan et flot smykke til halskæde af hendes mand. Jeg spurgte, om det havde været hendes fødselsdag, men det havde det ikke. Han kom så tit med noget til hende, og mindst en gang hver uge kommer han med blomster, sagde hun.«

»Pral og skidt.«

»Ja, jeg ved godt, hun fortalte det for at gøre mig misundelig.«

»Og det fik hun held til.«

»Nej, jeg misunder hende sandelig ikke noget. Gud fri mig vel for at være gift med sådan et mandfolk.«

»Det er vel også derfor, der skal pyntes på foretagendet ved hjælp af foræring.«

»Der er så mange mænd, som køber blomster til deres koner.«

»Det er måske nødvendigt for at formilde dem. Men jeg behøver det ikke, du er jo sød nok alligevel.«

»Det kan da også bare være fordi de gerne vil gøre dem glade.«

»Du er jo altid glad.«

»Derfor ville jeg da alligevel gerne, at du engang imellem kom med blomster eller foræring til mig.«

»Det ville jeg egentlig også gerne gøre. Men der er bare det uheldige ved det, at du selv kommer til at betale. Det gør de andre koner også.«

»Hvad vil det sige?«

»Jo, ser du, du får jo alle pengene, og hvis jeg nu skulle give dig, lad os sige for en, to, tre kroner blomster hver uge og en gave til f. eks. 30 kr. et par gange eller tre årlig, ville du jo få 20 kroner mindre om måneden. Det er da ligetil. — Men for min skyld kan vi godt indføre den skik.«

»Nej tak. På den måde skal der ikke være noget. Så kan jeg da meget bedre selv købe for pengene, hvad jeg helst vil have.«

»Det synes jeg også.«

Så blev der ikke talt mere om den sag. Men jeg har tænkt på det siden. Personlig har jeg det sådan, at jeg absolut ikke sætter pris på at få noget foræret, ligemeget hvad og af hvem. Det bibringer mig en gældsfølelse, som hindrer mig i at være glad for en gave, og jeg er ikke tilfreds, før jeg har gjort gengæld med en mindst lige så dyr foræring, som jeg måske slet ikke har råd til at give. Derfor vil jeg helst ikke foræres noget. Men det er jo ikke alle, der har det ens. Der er mennesker, som bliver himmelhenrykte for selv den ubetydeligste foræring, og hvis nu Karoline har det sådan, så er det jo synd for hende, at jeg aldrig finder på at give hende et eller andet eller tager blomster med hjem til hende. Men nu kan jeg da ikke gøre det foreløbig, for så ser det jo ud, som om det er på opfordring, og så vil hun måske alligevel hellere have pengene og selv købe?

lady.



Finere Herrekonfektion —  
gerne paa Konto med  
en maanedlig Indbetaling,  
der passer til Gagen.

*Jeston*

Købmagergade 62 . Tlf. Palæ 1726

M



# Erindres det...

## For 50 år siden, september 1903.

Til maskinafdelingen er i disse dage fra aktieselskabet »Scandia« i Randers ankommet de 3 tidligere omtalte elegante I-II kl. truck-personovne, der skal benyttes på ruten København—Berlin, når damptøgeruten mellem Gedser og Warnemünde den 1. oktober tages i brug.

★

Generaldirektoratets kontorer med undtagelse af teknisk kontor er nu overflyttede til lokalerne i St. Jørgensborg, hvortil også baneafdelingens og maskinafdelingens kontorer er flyttede.

## For 25 år siden, september 1928.

Udflugtssejladserne fra Fredericia i Lillebælt har været en stor succes. Forrige søndag deltog 1800 og sidste søndag 1600, således at det har været nødvendigt at sejle med 2 færges.

★

Statsbanerne har nu solgt den gamle stationsbygning ved Højer station til nedbrydning for 4000 kr. til 2 entreprenører ved pumpestationerne.

★

Fra den 15. august er Nørre Åby st. ubetjent om natten i tiden kl. 0,15—5,00 (natten efter søn- og helligdage til kl. 6,00) og Hylke st. ubetjent om natten kl. 1,00—5,40. Fra den 10. september natlukkes Bred og Skalborg stationer på samme måde i tiden kl. 0—6,00 hver nat.

I det tidsrum, i hvilket stationerne er lukkede, deltager de ikke i togenes af- og tilbagemelding og betragtes i togreglements-mæssig henseende som holdsteder (del af den fri bane).

★

Den danske Turistforening og fællesrepræsentationen for radiobranchen har slået sig sammen om i fællesskab at etab-

lere hver sin udstilling i Tivoli i dagene 15.—23. september.

I turistudstillingen har statsbanerne sin egen store stand og det er vistnok første gang, statsbanerne på denne måde herhjemme træder i forbindelse med publikum. På udstillingen var bl. a. opstillet 4 modeller, nemlig dampfærgen »Dagmar«, dieselfærgen »Korsør«, loko »Odin« og loko litra R.

Der er til stadighed en assistent til tjeneste på udstillingen, idet der her udleveres gratis billetter til det særlige tog, der står oprangeret ved hovedbanegården. Tøget består af følgende materiel: Loko litra P, en 4-akslet post- og rejsegodsvogn litra D, en 4-akslet personvogn litra Cm, en 4-akslet personvogn litra Bp, en af de nye 1, 2 og 3. kl. sovevogne, der benyttes på de indenlandske ruter, en af de sovevogne, der benyttes som kursvogn Kjøbenhavn—Esbjerg og en spisevogn.

Alt i alt byder turistudstillingen på meget seværdigt, og det er for en statsbanemand tilfredsstillende at se, at staten på værdig måde er med i denne moderne form for appel til publikum.

## Fernbane-rutebilerne

### Nye DSB ruter.

Statsbanerne har meddelt trafikudvalget, at DSB kunne ønske at overtage kørslen på den nu indstillede omnibusrute Vordingborg—Lundby på den måde, således at ruten Vordingborg—Næstved på en del af turen kørte over denne strækning for derved at opnå bedre økonomisk resultat på Vordingborg—Næstved ruten.

Fra vinterkøreplanens begyndelse oprettes en ny rute Glostrup—Roskilde med 10 daglige forbindelser i hver retning.

### Lollandsbanen har fået 3 rutebiler kasseret.

Ved sidst foretagne offentlige eftersyn er to af Lollandsbanens store rutebiler

blevet kasseret og skal sættes ud af drift senest 1. oktober. De to rutebiler har været i drift siden 1934 og den tredje, der står for fald, er fra 1937. En fjerde rutebil, der har været lejet ud til Nakskov—Rødby-banen, er på et tidligere tidspunkt taget ud af drift, da man ikke ville bestå hovedreparation på bilen.

### Ny rutebilstation.

I Svendborg åbnedes den 11. august en ny rutebilstation.

## Det er ikke alle, der ved —

at den tyske færges gentagne påsejlinger af færgelejerne i Gedser havn hidtil har kostet 140.000 kr. i reparationer.

at Tønder by siden Sdr. Løgumbanens genåbning sparer 16.000 kr. årligt i kultransporter.

at Kalundborg overfarten i tiden omkring DSB's overtagelse af ruten i 1914 befordrede ca. 100.000 passagerer, i 1933-34 ca. 150.000 passagerer og i 1952/53 godt 300.000 passagerer.

at Ekstrabladet tipper tidligere handelsminister Jens Otto Krag som generaldirektør Terkelsens afløser.

at bygningen af den nye S-togs remise i Ballerup, der var anslået til at koste 2 mill. kr. udsat indtil videre af sparehensyn.

### Harry Hansen

Vraa Blikkenslager- Centralvarme- og Sanitetsforretning

Udfører Arbejder for D.S.B.

Vraa . Lykkensvej 11 . Tlf. 216

Gælder det Kjole eller  
Frakke saa:

★

**Herning Konfektion**  
ØSTERGADE 30 . TLF. 1901



### Beton Cyklestativer WB

armeret beton og kalibrerede sporriller  
fra kr. 6,40 og kr. 7,60 pr. parkeringsplads.

Sendes over hele DANMARK med DSB

**KONSTRUKTIV KLAR FORM**

**D. Wendt, ing.**

København V . Thorvaldsensvej 29 . Giro 3533 . Eva 351

# DOMME

## Ebeltoft-banen dømt.

Fhv. driftsbestyrer Otto Sørensen, tidligere Ebeltoft, har ved Østre Landsret vundet den sag, han havde anlagt mod Ebeltoft—Trustrup Jernbane.

Sørensen blev i 1943 ansat som driftsbestyrer ved banen efter 25 års tjeneste ved Aalborg Privatbaner. Da han i over to år havde haft noget faktura- og kontrolarbejde for en entreprenør, der leverede grusmateriale til tyskerne, og Sørensen fortsatte med denne virksomhed i tre måneder efter sin ankomst til Ebeltoft.

Efter besættelsen blev Sørensens forhold undersøgt af den ekstraordinære un-

dersøgelseskommission, der indstillede, at han blev afskediget. Ebeltoftbanens bestyrelse afskedigede derpå Sørensen fra 1. oktober 1947 og der blev kun givet ham en fjerdedel pension. Afskedigelsen havde også den baggrund, at Sørensen ikke måtte have andre lønede hverv ved siden af sin gerning som driftsbestyrer uden bestyrelsens tilladelse.

Sørensen indbragte pensionsspørgsmålet for landsretten, der nu har givet ham medhold i, at hans forhold ikke var af en sådan karakter, at han kunne afskediges uden ordinær pension. Banens bestyrelse skal derfor yde ham fuld pension med virkning fra afskedigelsesdagen. Det offentlige skal betale sagens omkostninger, ca. 1300 kr.

de). deres opsigelse. Det blev så til en forhandling, der endte med, at opsigelserne blev annullerede mod, at funktionærerne skulle svare 6,1% i stedet for 3%. Om banernes indskud blev forhøjet samtidig, eller om det var dengang togt. Herlak kom i bestyrelsen p. p. kan jeg ikke huske, men det var dengang, da det begyndte at gå tilbage for privatbanerne. Der blev afskediget mange, og så havde pensionskassen disse at yde pension til. Dengang tror jeg nok, at kassen var solvent og at indbetalingerne nemt kunne dække pensionsudgifterne og øge formuen hvert år. Dengang fik hver ansat udleveret et årsregnskab, men nu ser vi aldrig noget i den retning. Senere opdagede pensionskassens bestyrelse, at det var ved at gå galt. Der blev så fastsat en skala, hvorefter banerne skulle betale noget af pensionen, endda helt op til 90%, dersom funktionærerne ikke havde været ansat i 10 år. Vi havde en mand her ved vor bane, der har været pensioneret siden 1920. Selv om hans grundpension kun er 8—900 kr., er det jo en stor forskel imod, at der havde været indbetalt 450 a 500 kr. om året for denne mand. Han er i dag 66 år. Vi har 6 afskedigede stationsmestre, der til banens uheld er blevet afskedigede i 1931-33-36, og de er i dag omkring de 80 år allesammen. Men det er jo også sjældent, at en hel gruppe går hen og bliver så gamle allesammen. Der skulle dengang antages ekspeditricer i stedet for stmst. for at nedbringe banens driftsomkostninger, men da havde banen vist ikke tænkt, at de skulle blive så gamle, og at banen skulle komme til at betale så meget i reguleringstillæg.

Vi havde en togbetjent, der blev stationsmester i Sørvad, men en dag skulle de også spare der, og han fik sin afsked. Nogle dage før han skulle rejse, fik han den besked, at han godt kunne blive, så ville banen betale ham differencen mellem hans nuværende løn og pensionen, men han sagde »nej tak«! Ja, sådan kunne man blive ved.

Her var en portør, der fik sin afsked efter tilskadekomst. Det var grimme ord, han brugte om pensionskassen, og der kunne måske være noget om det.

Med venlig hilsen og tak for det gode blad.

S. S

## Privatbanepersonalets pensionsordning

*Vi bringer her to breve om dette spørgsmål*

Det er med stor interesse, at jeg har læst de 2 indlæg angående privatbanepensionen. At der burde være lige ret for alle medansatte til opnåelse af pension, burde være indlysende. Lige løn og rettigheder for samme pligter, det må der arbejdes hen til.

Der blev i krigsårene ansat mange ved privatbanerne, og grunden dertil var den, at der var forøget trafik og dermed mere arbejde, og for at få den tilstrækkelige arbejdskraft, var det nødvendigt for banerne at lokke med fast arbejde og pension. Stillingerne blev oplået ledige, og jeg tror ikke, der var mange, der forinden de skrev ansøgningen, fik udleveret lønningsreglementet. Nyansættelserne skyldes altså ikke så meget, at afgangen var lige så stor. Banerne måtte være klar over, at når trafikken igen blev normal, måtte der blive mange ansatte ved banerne, og så skulle det være sådan, at man kunne komme af med dem igen, og i den tid, de var beskæftigede ved banerne, kunne de så hjælpe med pensionsbyrden.

I dag tror jeg ikke, der er overflødig arbejdskraft ved banerne, så lad dem, der nu er tilbage fra ansættelserne efter juni 1943 få de samme betingelser som tidligere medansatte, og lad os blive fri for at tro, at vi midlertidig er med til at dække et »hul«, og når dette »hul« er fyldt op, så er der ikke brug for hjælp mere og heller ingen forpligtelser have.

Afsked for en af disse utilregnelig grund kan spænde over meget. En tjenestemand ansat efter 43 når op i alderen og bliver langvarig syg, og banerne bliver klar over, at han muligvis ikke vil kunne genoptage sit arbejde. Der kan da sikkert findes mange grunde for at komme af med ham, f. eks. personaleindskrænkning.

Gør din pligt, kræve din ret, hedder det. Ja, pligter er der mange af, men det synes som om rettighederne bliver færre og færre, det være sig med hensyn til tjeneste-lønningsreglementet m. m. En revision af privatbanernes forskellige reglementer, samt en trafikordning er sikkert det, privatbanepersonalet ønsker i dag.

F. S.

Det er rigtigt, hvad Jernbane-Bladet skriver om privatbanepersonalets pensionsvilkår, men det er meget værre. Bladet skulle have haft fat i een af organisationslederne, der er rigtig inde i forholdene. Pensionskassens bestyrelse består af ene direktører og banebestyrelsesmedlemmer, der ikke i tide har sørget for, at pensionskassen i dag er solvent.

Normen for indbetaling var 15%, og deraf betalte vi 3% og banerne 12% af den pensionsgivende løn, men så den 1. april 1927 fik alle ansatte, der ikke var fyldt 30 år (altså ikke pensionsberettigede).

Det er Kvalitetsbrød fra

**Thers Bageri**

man forlanger.

Leverandør til DSB

Korsør . Algade 39 . Tlf. 86

**JOHS. POULSEN & SØN**

**AUTORISERET**



**FORHANDLER**

Middelfart, Østergade 17, Tlf. 233

Leverandør til DSB



# Danske privatbaners delegeretmøde

I overværelse af henved 200 delegerede holdt de danske privatbaner den 4. september det årlige delegeretmøde på Mariclyst i Helsingør.

Kammerherre Sv. Neumann, Odense, bød velkommen, specielt til trafikminister Jørgen Jørgensen og generaldirektør Therkelsen m. fl.

I sin beretning omtalte formanden tre møder i privatbanernes fællesudvalg, bl. a. har der været en sag om Lollandsbanernes pligt til at udlevere tjenesteure. Banerne mener ikke at have pligt dertil, men kendelsen gik privatbanerne imod. Desuden har man haft en sag vedrørende inarørelse af forlænge ferie for personalet i lighed med de regler, der gælder for statens tjenestemænd. Disse går ud på, at personer med grundløn på 7800 kr. og derover har ret til ferie i 24 arbejdsdage, tjenestemænd med grundløn under 7800 kr. har ret til ferie i 24 arbejdsdage, tjenestemænd med grundløn under 7800 kr. har ret til 18 arbejdsdages ferie. Dog har tjenestemænd, der har opnået en levealder af 53 år inden ferieårets udgang, ret til 24 arbejdsdages ferie.

Privatbanerne kunne acceptere 18 feriedag for alle, men også her gik kendelsen banerne imod, så de nu er pligtige til at yde den forlængede ferie.

På delegeretmødet forelagdes en fornyet henvendelse til regering og rigsdag fra fællesrepræsentationen. Det hedder heri, at fællesrepræsentationen er af den opfattelse, at Danmarks privatbaner bør opretholdes som privatbaner, idet delvis overgang til statsbaner bør opretholdes som privatbaner, idet delvis overgang til statsbaner vil blive en for staten såre kostbar ordning, da statsbanedriften formentlig må blive adskilligt dyrere end privatbanedriften, og nedlægges mange privatbaner vil det være en ulykke for landet og ramme de pågældende egne hårdt. Der må tænkes på, hedder det videre i henvendelsen, at privatbanerne årligt i samtrafikken skaffer statsbanerne en indtægt på 38—40 mill. kr., der vil bortfalde ved banernes nedlæggelse, og den lokale biltrafik, der vil opstå, vil berøve DSB endnu mere, for er en person eller et tons gods først kommet op på en bil,

køres der videre ind i DSB's opland, og en skarp konkurrence opstår, hvortil kommer, at biltrafikken ikke i den pågældende egn kan tage spidsbelastningen af persontrafikken, og godsbeholdningen for befolkningen bliver væsentlig dyrere, da banen ikke længere er prisregulerende faktor. Dette er der eksempler på ved nedlagte privatbaner.

Der fremsættes følgende henstilling til regering og rigsdag:

1. Maksimum af statens bidrag til dækning af banernes underskud forhøjes fra 60 til 80 pct.
2. I lighed med ordningen for statsbanerne opføres på finansloven det nødvendige beløb til dækning af reguleringstillægget til privatbanernes pensionister, ca. 5 millioner kroner årligt, og
3. Til fortsat modernisering af privatbanerne opføres på finansloven årligt 5 millioner kr.

Formanden kritiserede privatbanernes alt for høje tilslutningsvederlag til statsbanerne. Sagen er påny aktuel. Der er sagt mange hårde ord om statsbanernes lyst til at forøge privatbanernes afgifter for tilslutningerne. Vi er dog gode kunder hos DSB, og hvorfor skal en kunde, der måske skaffer DSB en årlig indtægt på 3 mill. kr., overhovedet betale noget som helst for tilslutningssituationen. Gang på gang har privatbanerne appelleret om hjælp imod disse krav. Hvis DSB's sidste krav blev opfyldt, kan de fleste af privatbanerne godt lukke, og et sådant resultat ville blive temmelig ubehageligt for DSB, der på samtrafikken med privatbanerne har en indtægt på 40 mill. kr. om året. Forhåbentlig vil DSB's krav komme ned på jorden. Det bliver ikke nogen let opgave for trafikministeren at stille de to parter tilfreds.

Privatbanerne har i det sidste år haft et samlet driftsunderskud på 12.436.000 kr. Syv baner har givet et overskud på 344.000 kr., medens de resterende 40 har haft et underskud på 12.780.000 kr.

Trafikminister Jørgen Jørgensen bemærkede hertil, at de politiske muligheder ikke havde tilladt nogen rigsdagsbehandling i den afsluttede samling. Alle jern-

baneforhold, både privatbanernes og statsbanernes, må tages op til samlet afgørelse inden kommunernes garantiforpligtelse udløber i 1956.

Har man ønsker til postvæsenet, så tal med generaldirektør Jensen, han skal nok ordne det (protester). Ministeren vidste ikke, om landets privatbaner havde nogen fremtid, men vi tør bare ikke slippe dem!

Generaldirektør Terkelsen talte om statsbanerne kontra privatbanerne. Han sagde bl. a.: Privatbanerne skal have støtte (hvorfra?) fra staten — og fra kommunerne. Men de skal ikke have den fra statsbanerne i form af nedsættelse af ydelser. Vi i statsbanerne skal have vore penge, og derfor skal de midler, privatbanerne må have, opføres på de årlige finanslove, så man kan se, hvor de kommer fra. Privatbanedriften skal fortsætte, ja, men avner skal skilles fra kerner, som man gør det i hostens tid, og privatbanerne må selv være med til at skille avnerne fra. Det kan gøre ondt her og der, men det må gøres. Han udbragte et leve for privatbanernes tilpasning til tidens vilkår nu og i fremtiden.

Direktør Kuhlman sluttede af med at sige, at privatbanerne ikke skulle begå harakiri. Nej, vi skal have samarbejde, som »Kong Peder« sagde!

**Danmarks smukkeste  
Storrestaurant  
og Variete**



**Blue Moon BAR**  
ÅBNER HVERDAGE KL. 14<sup>00</sup>

**BORDBESTILLING TELF. 5585 - 5586**

**Husqvarna**

Eneforhandl. af Husqvarna symaskiner for Slagelse og omegn

NB: Reparation af alle mærker udføres. Alle reservedele haves på lager

Slagelse · Løvegade 8 · Tlf. 1215

**Dagmargaards  
Farve- og Tapethandel**  
v/ Henry Hansen  
Farver · Lakker · Tapeter  
Rengøringsartikler  
Valby · Dagmarsallé 1 · Valby 6267

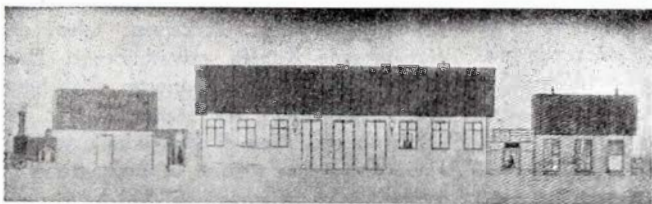
**Jørgen Andresen**  
BRØD · KAGER  
Spec.: Fødselsdagskringler  
Morgenbrød bringes  
Valby Langgade 142 · Tlf. 1299

**Husk S-BANE KIOSKEN**  
**Langgade St.**  
v/ J. Witzansky  
Cigarer · Tobak · Frugt · Chokolade  
Blade · Aviser  
Valby Langgade 128 · Tlf. Valby 4150

# Strækningen Fredericia-Århus 85 år

Tekst: Ib V. Andersen.

Foto: Frode Haakonsen



Fredericia midlertidige banegård 1866-1869



Fredericia banegård 1869-1935

I en tidligere artikel i anledning af Århus-Randersbanens 90 års jubilæum, er der i korthed regegjort for de meget vanskelige forhandlinger, der gik forud for anlæget af denne bane, lige som det blev nævnt, at de endelige planer for anlæget af hele den østjydske længdebane blev bestemt ved loven af 10. marts 1863. Loven fastslog anlæget af en bane fra Fredericia over Vejle, Horsens, Tebstrup, Fuldbro Mølle, Stilling til Århus, men krigen i 1864 forhindrede iværksættelsen af dette arbejde. Regeringen ønskede imidlertid anlæget af en direkte bane mellem Fredericia og Århus, hvorved banen ville blive fort så tæt forbi Skanderborg, som muligt og Estrup fremsatte da i rigsdagens samling 1865/66 forslag herom, hvilket blev vedtaget ved loven af 26. maj 1866.

Overenskomst om anlæget af banen sluttedes med det engelske firma Peto, Brasey & Betts, og arbejdet iværksattes meget hurtigt efter underskrivelsen af overenskomsten.

Som bekendt er terrænet i Østjylland meget kuperet, og de østjydske købstæder, banen skulle passere, ligger alle lavt omtrent ved havets overflade. Mellem byerne måtte banen føres op gennem det omkringliggende relativt høje terræn, hvilket medførte meget betydelige jordarbejder. Navnlig mellem Fredericia og Vejle og Vejle og Horsens krævede anlæget betydelige jordflytninger, som med den tids hjælpemidler taget i betragtning må have været et meget betydeligt arbejde. Dertil kom, at der jævnlig skete dæmningsskred, især i terrænet omkring Vejle, hvad ikke kunnet undgå at sætte entreprenørerne grå hår i hovedet. De store dæmningsskred, som for en dels vedkommende fandt sted efter banens åbning, medførte store og vanskelige sikringsarbejder, som imidlertid gennemførtes med stor dygtighed af de engelske ingeniører.

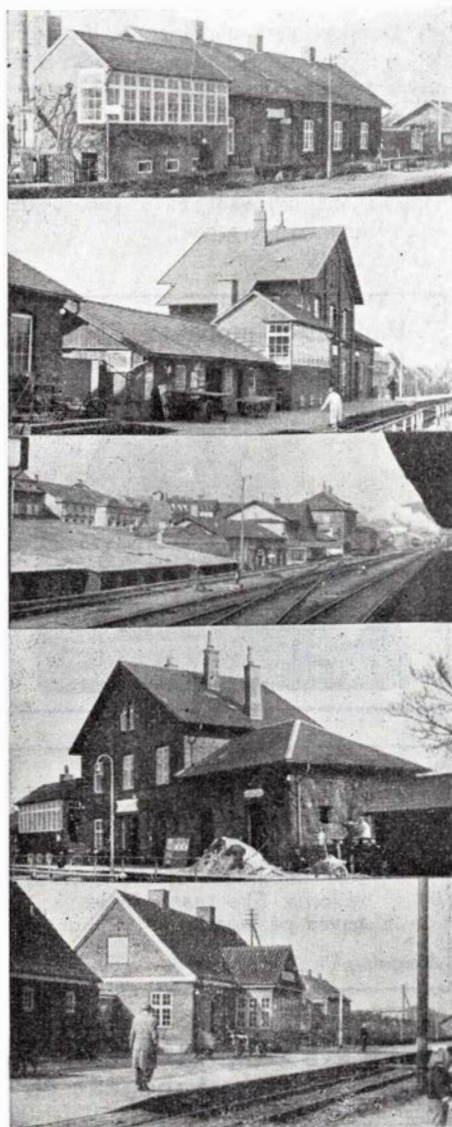
Den østjydske længdebane har som det vil forstås nogle af de længste og stejleste stigninger her i landet, hvilket bevirker, at et tog på turen fra Fredericia til Århus må stige ikke mindre end ca. 250 meter. Foruden stigningerne har banen mange skarpe kurver, da banen nødvendigvis måtte føres uden om de største bakkepartier, for ikke derved at gøre stigningerne altfor vanskelige.

Alle vanskeligheder tiltrods lykkedes det dog de engelske entreprenører at fuldføre strækningen Vejle—Århus ca. 9 måneder før den fastsatte tid, medens det for den sidste stræknings vedkommende kom til at vare noget længere.

Indvielsen af banen fandt sted den 3. oktober 1868, idet et indbudt selskab da gennemkørte strækningen i et festsmykket tog bestående af 12 vogne. Hans Majestæt Kongen var indbudt til at deltage i festlighederne, men havde desværre måttet sende afbud. Overalt hvor festtoget, som standsede ved alle stationer, kom frem, modtoges det af store menneskemængder, som begejstret hilste det nye befordringsmiddel velkommen, en ny tid ikke alene for egnen, men for hele landet skulle begynde. Dagen efter påbegyndtes den daglige drift med 3 tog daglig i hver retning.

Med Fredericia—Århusbanen tilvebragtes forbindelse mellem den i 1866 åbnede Fredericia—Vamdrupbane og Århus—Randersbanen, hvorved der nu blev forbindelse mellem alle de dengang eksisterende jydske statsbaner. Åbningen af banen medførte, at postdampskibstrafikken mellem Århus og Korsør indstilledes, idet banerne overtog den med disse skibe hidtil befordrede gous og post.

Fredericia station blev ved åbningen af den nye bane en station af allerstørste betydning, idet den blev knudestation ikke



Fra oven: Pjedsted, Børkop, Vejle H. Daugård, og Hedensted



alene for de her nævnte to baner, men også for den i 1874 åbnede bane kun til Esbjerg. Ligeledes bidrog den i 1872 åbnede færgefart til Strib, hvorved det jydsk-fynske banenet blev sat i forbindelse med hinanden til stationens voksende betydning, en betydning, som stationen endnu besidder, men som dog ikke længere er af samme karakter, da publikums ophold på stationen var af længere varighed, medens der skiftedes tog eller til eller fra færgerne til Strib.

Efterhånden som trafikken på Århus—Fredericiabanen steg, blev det nødvendigt at forsyne strækningen med et 2. spor. Dette arbejde afsluttedes i 1928, da den sidste strækning, — Horsens—Tvingstrup — af entreprenørfirmaet Wright, Thomsen & Kier afleveredes som færdigt. Samtidig afsluttedes arbejdet med ombygning og opførelsen af en ny hovedbygning på Horsens station, men det kan i denne forbindelse nævnes, at Skanderborg station også i tidens løb har måttet gennemgå udvidelse og ombygninger efterhånden som trafikens krav gjorde dette nødvendigt.

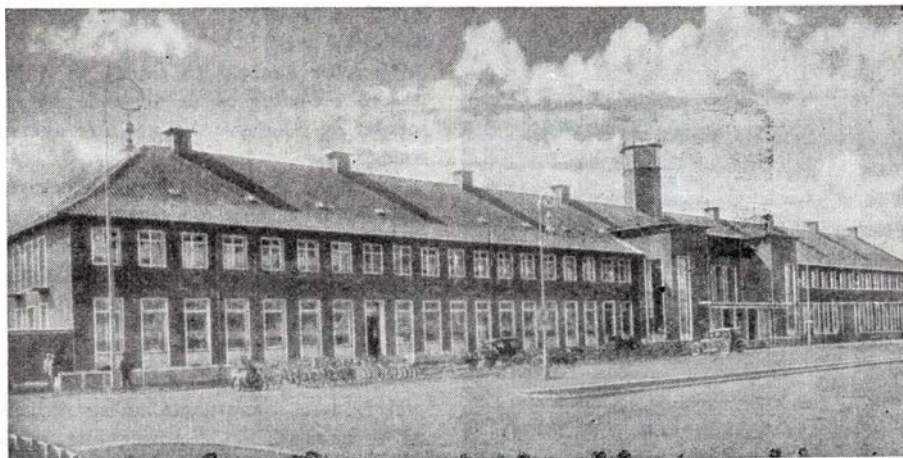
Det kan ligeledes nævnes, at også Århus banegård efterhånden er blevet stærkt udvidet. Den nuværende hovedbygning er indviet i 1928 efter at hele banegårdsanlægget i de foregående år havde gennemgået en stærk og særdeles påkrævet udvidelse.

*Ib V. A.*

### Fredericia banegård.

Dersom man anbringer en perser foran Fredericia personbanegård, vil han sikkert inden han begynder at udrede det persiske spørgsmål, udbrøde: »Jamen, det er jo hovedbanegården i Theran!« — så meget ligner de to bygninger hinanden. Med undtagelse af urtårnet, som perserne antagelig ikke ville lægge mærke til, fordi han som alle sine landsmænd ved, hvad klokken er slået (!) er de to bygninger som to dråber vand, og det er ikke nogen tilfældighed. Det er som bekendt danske ingeniører, der har bygget jernbanerne i Iran, og det er overarkitekt Seest ved statsbanerne, der har tegnet tvilling-banegårdene.

Om der bag hovedbanegården i Teheran skjuler sig landets største jernbanetrafik-knudepunkt, ved vi ikke, men vi ved som alle andre her i landet, at der bag personbanegården i Fredericia skjuler sig Danmarks største trafikale knudepunkt. Her er der liv dag og nat. Tog kommer og tog går, tusinder af rejsende haster hver dag fra tog til tog, alle dialekter og sprog summer en i ørerne, blander sig



*Fredericia banegård åbnet 14. maj 1935*

med lokomotivernes hvæsen, højtalerens strålen, og svellerens taktfaste sang under de rullende hjul for at forene sig i den rhapsodi af tempo og teknik, som griber enhver, der opholder sig i hjertet af landets største trafik-knudepunkt — Fredericia banegård.

### Et område på 7,5 km.

Det varede 9 år at bygge Fredericia station, fra 1926 til 1935, og med sine 10 hovedspor og utallige rangerspor ville sporene — ikke skinnerne — strække sig over 64 km eller som fra Fredericia til nogle kilometer på den anden side Horsens — selvlølgelig ad jernbanen.

Fredericia banegård er en by i byen — en hel lille selvstændig verden, hvis »borgere« omfatter mange forskellige kategorier, spændende fra rengøringskoner, smede, elektrikere, kontorfolk til de mange specielt uddannede jernbanefolk. Personalet består af ca. 260 fastansatte og ca. 260 ekstraarbejdere, men hertil kommer det store kørende personale: lokoførere og -fyrbødere, togbetjente, bane- og signalarbejdere, og hvad de nu er allesammen.

Det bliver en anselig stab, der hver måned skal udbetales løn til, og regner man hertil de forhenværende statsbanefolk — pensionisterne — kommer tallet op på ca. 1500.

64 km spor, 210 tog i døgnet, 12 mill. i lønninger og pensioner om året — det er nogle af de tal, der giver et indtryk af, hvilken storvirksomhed Fredericia banegård er i sammenligning med danske virksomheder i almindelighed. Man forstår godt, at den er blevet en betydningsfuld faktor for såvel Fredericia by som for dansk trafik som helhed — og man kan måske i al stilfærdighed tillade sig at pege på, at det er sket, uden at det har været nødvendigt med aktionærer eller andre privatkapitalistiske interesser til at træk-

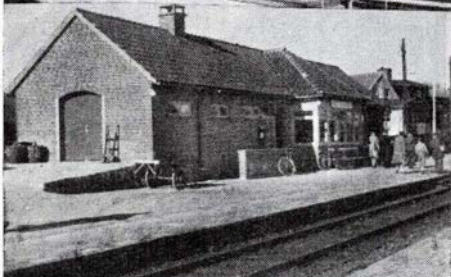
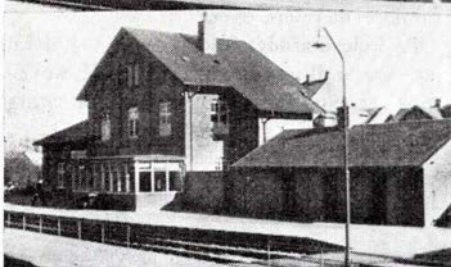
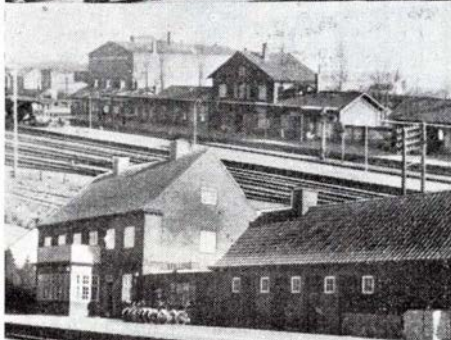
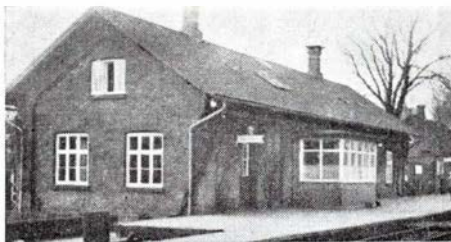
ke i trådene. Og fortæller det i grunden ikke et og andet, som det nok er værd at fundere nærmere over?

På hele området findes ca. 200 sporskifter. De indførende og udførende hovedspor er »udflettet«. Det betyder større



*Fra oven: Løsning, Hatting, Horsens, Tvingstrup og Hovedgård*





Fra over: Hylke, Skanderborg, Stilling, Hørning og Hasselager

sikkerhed, ingen sammenstød og ingen forsinkelser, og man kan samtidig modtage og afsende tog. Stationspladsen oplyses af fem 30 m høje lystårne, hver

med 6—8 projektører, der igen hver er på 600—1000 watt.

På selve banegården findes 48 højttalere til betjening af de rejsende og personalet og 30 elektriske ure, der alle går som ét.

Til stationen hører en stor telegrafstation, der ikke alene modtager og afsender stationernes egne telegrammer, men også omekspereder telegrammer fra Jylland til Øerne og omvendt.

### Sikringsanlægget . . .

Hele dette omfattende anlæg dirigeres fra 5 signalposter. 7 armsignaler og 26 dagslyssignaler sikrer ind- og udgående tog, 126 dværgsignaler, der giver den smidige og sikre rangering. 194 sporskifter fjernbetjenes og kontrolleres elektrisk, 229 håndtag i signalposterne centraliserer sikkerhedstjenesten, 900 relaiser formidler afhængigheden mellem anlæggets forskellige dele, 10.000 kontakter er indkoblet i sikringsstromløbene, 85.000 m tråd fører strøm fra kontakt til kontakt inde i signalposterne, andre 85.000 m mangetrådet kabel er nedgravet i det 7,5 km lange banegårdsterræn til forbindelse med signaler og sporskifter, og 1.500.000 m tråd — strækningen Fredericia—København 6 gange — i disse kabler fører betjenings- og kontrolstrøm. Hele stationens sporareal er isoleret, således at togenes bevægelser kan kontrolleres på sportavler i posterne.

### Rangerbanegården . . .

To trediedele af det terræn, der omfatter Fredericia jernbanestation optages af rangerbanegården, hvilket i første omgang betyder godstrafiken, og en god portion af de mennesker, der er knyttet til Fredericia station, har deres arbejde her.

Når rangerbanegården strækker sig over et 3½ km langt område, skyldes det, at man i Fredericia har den ideelle ranger-

banegård, hvor de mange godsvogne, der daglig passerer, kan sorteres og finsorteres hurtigst og nemmest. Dette sker gennem flere »ristere«, der begynder ud i nærheden af Stallerup med en ankomst-rist. I forlængelse heraf følger en strækningsrist, en stationsrist og rækken slutter med en afgangsrister, der udmunder helt inde ved vognvaskeriet ikke langt fra opholdsbygningen ved Vejlevej. Indenfor hele dette område ligger så omladehallen, remisen, forbrændingsanstalt og stationens eget »vandværk«.



R. P. Christensen

### Hedensted.

En mand, der har betydet meget for byens udvikling, er nu afdøde tømrermester R. P. Christensen, idet han har været med til at bygge næsten halvdelen af byens ejendomme. Siden 1915 har Christensen arbejdet for DSB, for hvem han i 1922 byggede den nye stationsbygning i Hedensted, og i 1943/44 byggede han stationen i Brejninge. Efter Christensens død fortsættes firmaet af fru Christensen.



Fjernskriver, telefoncentral og frokoststue på Århus H station



# O H E I O E K S P R E S

Tekst og foto: Harald Rasmussen

I Holbæk har der været afholdt en udstilling, der hed: »100 års Virke«. Udstillingen var arrangeret i Strandparken, der ligger i byens udkant. O.H.J. havde etableret togkørsel mellem Holbæk station, og et trinbræt, der var oprettet udelukkende for dette tog. Udstilling og tog har været omtalt i dagspressen, og bl. a. beset af kongeparret, der dog ikke ønskede at blive befordret med dette tog. Og selvfølgelig er det dette tog, at Jernbanebladet vil omtale, for det er en omtale værd. Det var et meget originalt tog, der var en lækkerbidsken for jernbanemuseet, og jeg tror nok at jeg tør sige, at stationsforstander Holger Hansen, Holbæk, har haft en finger med i de geniale påfund, bl. a. fordi der på en af vognene var ophængt et skilt, hvorpå der stod: »Hå' do waat i Marokko?«

Som ovenfor anført hed toget »H.U.T.« — hvilket betyder »Holbæk Udstillings Tog«. Toget bestod af loko og 3 gamle personvogne, deriblandt en af de gamle 2-etagers vogne, der i sin tid havde litra Co. Lokoet var et af Oddsherredsbanens ældre loko. Foran hængte en lygte med et stearinlys i, og her var også anbragt en klokke, der ringede når toget kørte.

Skorstenen var lavet som de ser ud på billedet af amerikanske prærieloko. På barrieren var anbragt en udstoppet mandsfigur, der var i forbindelse med en pumpe, der trak det — ligesom en draisine kores af en mand, der trækpe tang, og når toget kørte, så det ud som ker en stang op og ned. En sådan udstoppet mand stod på begge sider. Ved siden af den ene var anbragt en skildpadde i bur, og under den stod »Hunden bider«. På siderne af forerhuset var sat al tankasser med blomster i, også her var der anbragt en stærkasse, og højere oppe på forerhuset var ophængt et redningsbælte, og ud for forerens plads var automobilhorn. På skorstenen var et stort dannebrogssflag, og hen over tenderen var trukket en hel række signalflag. Hvis læseren af dette har fået et lille indtryk af maskinen, forstår man måske, at den var helt Storm P.'sk. Når jeg nævner, at lokoforeren på hver tur var i høj hat, kjole og hvidt, så tror jeg nok læseren kan forestille sig, hvordan det har set ud.

Personvognene var også et kapitel for sig, forrest en gammel 2-akslet Ca vogn — så den 2-etagers — og så en Bj.vogn, på den sidste vogn var også anbragt sig-

## Dahl's Snedkerværksted

Vor spec. Garderobeskabe og Møbler efter Deres Maal og Ønske.

Fredericia . Danmarksgade 37 . Tlf. 1274

## Johs. Laursen

Murermester  
Udfører Arbejder for D.S.B.  
Bjerringbro . Nørregade 15  
Tlf. 220

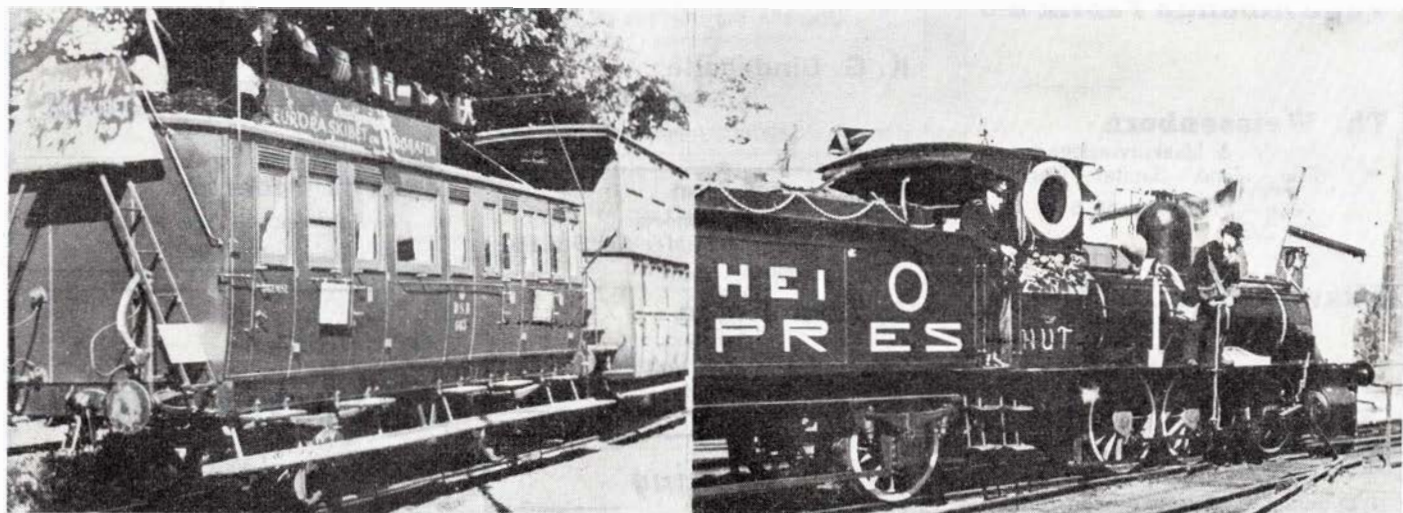
nalflag og et skilt med påskriften: »Omstigning til Europaskibet og Biografen«, samt en stork i en rede. Selvfølgelig var alt materiellet så gammelt, at der ikke var trykluft på noget af det, så togføreren måtte betjene skruebremsen i Bj.vognen.

Der var etableret særlig billetsalg på Holbæk st., og der var mange, der ville prøve en tur i det sjove tog, og man blev klar over, at man — for ikke så mange år siden — ikke kørte nær så komfortabelt som vi gør i dag.

Men O.H.E.I.O. Ekspressen var jo også gjort så gammel og så realistisk som det overhovedet var muligt.

Da banen åbnedes fra København til Roskilde for over 100 år siden, var Danmarks konge med i toget, men tog ad landevejen hjem — det var dengang, så man forstår godt, at kongen betakkede sig for at køre med et sådant tog — i dag.

Harald.



Odsherredsbanens udstillingstog, Holbæk-Strandparken

## Holbæk Autoophug

Anton Jensens Eftf.

køber metal, jern, klude, ben, m. v. til højeste dagspris

Holbæk . Parallelvej . Tlf. 1167



## Jensen & Olsen

HOLBÆK . Tlf. 365

— alt elektrisk

## Knud F. Hansen

»AUTOGAARDEN«

Udt. Arbejder for Odsherreds Jb.

SVINNINGE . Tlf. 68

**Frø**

**M. Jørgensens Frøhandel**

GREJSDALEN . VEJLE . TLF. 1431

**Maskinfabriken**

**FERRO**

Fabrikation af Dørlukkere for Rutebiler

Vejle . Grønnegade 22 . Telefon 858

**Tømrernes Aktieselskab**

Vejle . Tlf 1166

**Becker-Christensen**

Kulimport

Vejle . Søndergade 24 . Tlf. 2040

**Vejle Albumin Fabrik A/S**

**Th. Weissenborn**

Smede- & Maskinværksted  
Gas - Vand - Sanitet - Varme

Vejle - Volmersgade 5  
Tlf. 2075

**Akkumulator Depotet**

Leverandør til DSB  
Vejle - Skovgade 14  
Tlf. 1468

**Erik Madsen & Søn**

Murermestre - Entreprenører  
Nybygning - Ombygning - Reparation  
*Udfører Arbejder for D.S.B.*

Veile - Ndr. Villavej 1 - Tlf. 3425-1488

**E. Prisholm**

Maskinværksted  
*Udfører Arbejder for D.S.B.*  
Vejle . Flegmade 14 . Tlf. 1787

**C. V. Christensen**

v/ P. R. Christensen  
Blikkenslageri  
Sanitære Installationer . Centralvarme  
*Udfører Arbejder for D.S.B.*  
Vejle . Ørstedsgade 4 . Tlf. 301

**Brdr. Taul A/S**

Specialfabrik for Jerntribløre  
Vejle . Tlf. 3800 (3 Ledn.)

**O. HANSEN**

Malermester  
*Udfører Arbejder for D.S.B.*  
Jelling - Tlf. 109

**Horsens**

Tandlæge

**E. Büchmann Larsen**

(Rohdens Eftf.)  
Konsultation: 9-17. Lørdag: 9-13  
Horsens . Hospitalsgade 2 . Tlf. 1070

**Amts-  
Arbejdsanvisningskontoret**

Horsens . Fabrikvej 6  
Tlf. 2740

Husk

**Anna Andersens Eftf.**

D. Sørensen  
Stort udvalg i frue- og  
ungpige hatte. Omforandr. udf.  
Horsens, Borgergade 18, Tlf. 1196

**K. G. Bindeballe**

Smedemester  
Horsens . Sønderbrogade 10 . Tlf. 380

**S. Olesen & Søn**

Tømrermester  
*Udfører Arbejder for D.S.B.*  
Daugaard . Tlf. 4

**Asbjørn Jensen**

Malermester  
*Udfører Arbejder for D.S.B.*  
Daugaard . Tlf. 57

**Hørning**

**E. Kaae & Søn**

Malermestre  
*Udfører Arbejder for D.S.B.*  
Hørning . Tlf. 65

**Hørning Trælshandel ½**

Tlf. Hørning 29

**Hovedgaard Savværk  
& Trævarefabrik**

M. Nielsen  
Hovedgaard . Tlf. 45 - 76

**Johan Wagenblast**

Blikkenslagermester  
Centralvarmeinstallation  
*Udfører Arbejder for D.S.B.*

Hovedgaard . Tlf. 69

**H. Paulin Hansen**

Murermester  
Nybygning - Ombygning - Reparationer  
*Udfører Arbejder for D.S.B.*  
Hovedgaard - Tlf. 52

**SV. KJELDEN**  
*Aut. Installatør*

Udfører Arbejder for DSB  
Hovedgaard . Vestergade . Tlf. 74

**V. LANGBALLE**

Smedemester  
*Udfører Arbejder for D.S.B.*  
Hovedgaard . Tlf. 2

**Aage Froberg**

aut. Installatør  
Lys — Kraft — Varme  
Stilling . Tlf. 112

**Ernst Andersen**

Murermester  
*Udfører Arbejder for D.S.B.*  
Stilling . Tlf. 5

**Laurits Pedersen**

Købmand og Trælshandel  
Stilling . Tlf. 106

*Giv Mor en*

**Silva-Bakke**

*let \* stærk \* smuk*

**Langaa Træindustri**

Tlf. 119

**Anders Andersen**

Tømrer- og Snedkermester  
*Udfører Arbejder for D.S.B.*  
Langaa . Aagade 17 . Tlf. 41



# Havnesporet i Holbæk flyttet

Moderne fremgangsmåde ved flytning af havnesporet i Holbæk.

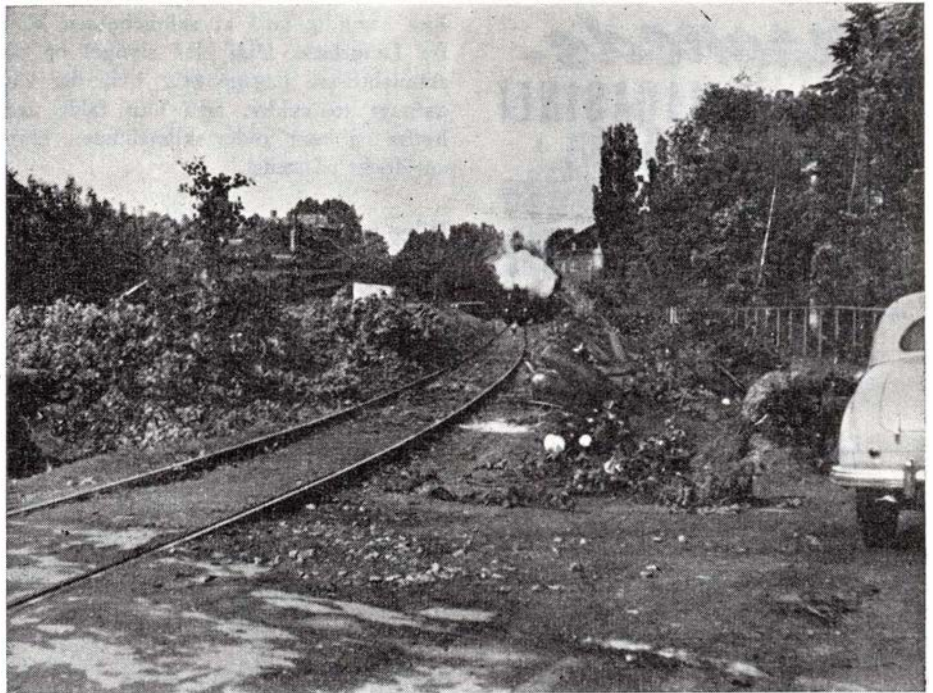
Vi bringer her et par billeder fra flytningen af havnesporet i Holbæk og de i forbindelse hermed udførte vejarbejder.

Selve sporarbejderne er for DSB udført af entreprenør C. C. Brun, Glumsø, og Holbæk kommunes interesser er varetaget af ingeniør Bryde Petersen, Holbæk.

Alle moderne hjælpemidler har været taget i brug og bl. a. har man på en helt ny måde anvendt bulldoz'er til flytning af skinnerne. Asfaltbelægningen på Havnebanevej er udført af A/S Hataco under tilsyn af ingeniør Hartvig Andersen, med hvem vi vekslede et par ord om udlægningen af asfalt med Hataco's moderne udlægningsmaskine på Havnebanevej.

At det ikke er småting, der spares i tid og penge ved anvendelse af Hataco's udlægningsmaskine, får man et levende indtryk af, når man hører, at besparelsen i penge ved udlægning af asfalt med maskine sammenlignet med udlægning med håndkraft andrager ca. kr. 5 pr. ton. Ved dette arbejde blev der udlagt ca. 600 tons, altså en besparelse på kr. 3000.-. Ser man på den tidsmæssige besparelse kan det anføres, at Hataco's maskine udlagde de ca. 600 tons på 3 dage. Den samme asfalmængde udlagt med håndkraft ville skønmæssigt have krævet 12 mand i 20 dage.

Johannes Nielsen.



Det nye havnespor i Holbæk



A/S HOTACO's moderne vejbelægningsmaskine, der udlægger 200 tons asfaltbelægning pr. dag.

## Vekso Stativet

(Pat. anm.)

**Aage & Ib Wolff**  
**Vassingerød Tlf. 19**

Holdbart . Nemt at holde rent  
Pladsbesparende . Ingen eksede Hjul  
Ved tosidig Opstilling, en Cykel  
for hver 14 cm

*A. Hörnd-Madsen*

**PAPIR EN GROS**

Leverandør til Hoteller og Restauranter

København . Ø. Farimagsgade 71 . Øbro 9304 - 9305

## UNIFORMSKJORTER m. skulderstropper og lommer

syet af sanfor. grå poplin — krympfri, farveægte, fremstillet af prima tvundne garner, vævet på dansk fabrik.  
Pris med 2 løse flipper kr. 29,50, med fast flip kr. 26,50.  
Sendes overalt pr. efterkrav.

**Varehus WILDE**

NYBORG . Telefon 240





## August dagbogen

### Dræbte.

**GLOSTRUP.** Den 5. august ved 16,30-tiden dræbtes den 38-årige ugifte jernbanearbejder Knud Børge Jensen, af et gennemkørende godstog. Jensen havde været beskæftiget ved kontrol på S-togsperronen, og ville derefter over på perron 3 for at hjælpe ved udlæsning fra et tog, der lige var ank. fra Roskilde.

**RANDERS.** Den 10. august ved 20-tiden kørte den 52-årige jernbanearbejder J. Chr. Petersen over sporene på Randers st. med en perroncar uden at bemærke, at et tog var under udkørsel. Petersen kom ind under toget og var dræbt på stedet.

**ODDER.** Den 10. august kørte en personbil ved 7-tiden ind på overskæringen for Parkvej i Odder samtidig med at skinnebussen fra Odder kom. Den kvindelige fører af bilen blev så alvorligt kvæstet i bilen, så hun senere afgik ved døden. Der er blinklys og alarmklokker ved overskæringen, og to cyklister var stået af deres cykler for at afvente togets passage, men alligevel kørte bilen frem foran toget.

**HØJSLEV.** Lyntoget »Limfjorden« påkørte og dræbte den 24. august en 78-årig mand, der trods de sænkede bomme alligevel gik ud på overskæringen for Søvangvejen.

**LANGEBÆK.** Den 28. august ved 14-tiden cyklede en 47-årig kvinde ind på overskæringen ved sognevejen i Lange-

bæk samtidig med at skinnebussen kom fra Langebæk. Hun blev slynget op på skinnebussens bagagebærer, hvor der var anbragt to cykler, men hun faldt ned herfra og kom under skinnebussen. Hun var dræbt på stedet.

### Biler mod tog.

**ODENSE.** Den 3. august om eftermiddagen skete der et sammenstød mellem en lastbil og et rangertræk på Odense havn. Lastbilens fører forment at toget holdt stille, hvorfor han kørte frem, men toget blev skubbet af maskinen og kørte ganske langsomt. Kun materiel skade.

**JORDLØSE.** Den 9. august om eftermiddagen kørte et ungt par på motorcykel ind foran motortoget på en overskæring mellem Trunderup og Jordløse. Parret slap med lettere kvæstelser.

**STUDSGÅRD.** Den 10. august ved 0,45-tiden kørte en bil gennem de sænkede bomme ved Studsgård station lige efter at toget var passeret.

**GILLELEJE.** Den 11. august ved 7-tiden kørte en udlejningsbil fra København ind foran skinnebussen på overskæringen ved Gasværksvej i Gilleleje. Der er ingen blinklyssignaler ved denne overskæring. Bilens forparti blev fuldstændig knust, men personerne i bilen kom intet til.

**HILLERØD.** Den 13. august ved 8-tiden forsøgte en personbil at tage chancen og komme over for toget på Fredensborgvej overskæringen, trods blinklys og alarmklokker. Bilen blev ramt af toget og slynget over i grøften, hvor den blev liggende med hjulene i vejret. 3 voksne og et spædbarn, der befandt sig i bilen, slap med lettere tilskadekomst.

**HØNG.** Den 25. august ved 11-tiden påkørte godstoget fra Tølløse en varebil på Tranevej overskæringen i Høng. Bilen skiltes ad i to halvdele, og midt i det hele sad føreren af bilen ganske uskadt. Trods blinklysene var han ikke standset op, fordi han foran sig havde en knalvert, der også kørte over trods stop.

**VÆRLØSE.** Den 27. august kørte en varebil mod den første vogn i toget, der passerede overskæringen for Søvej lige uden for Værlose st. Mens bilen blev så stærkt beskadiget, at den næppe kan repareres, slap føreren af den ganske uskadt.

### Andre uheld.

**KAGERUP.** Den 3. august, da togfører J. Ingeman Nielsen, Hillerød, skulle koble de to skinnebustog sammen på Kagerup station, ville pufferne ikke gribe fat i hinanden, hvorfor har trådte op på den puffer, der var nøjest for at trykke den ned. Derved fik han begge ben i klemme og pådrog sig åbent brud over ankelen på det ene ben.

**RANDERS.** Da remisearbejder Jens Poulsen den 4. august var på vej over sporene blev han påkørt af et loko. Han blev slynget om på jorden og pådrog sig nogle ribbensbrud.

**FREDERICIA.** Konstruktør T. Bøgh Frandsen, København, skulle den 13. august afprøve nogle kabler på svejseanstalten i Fredericia. Han kom herunder i berøring med nogle strømførende metaldele. Det var ham umuligt at komme fri af forbindelserne, så han pådrog sig svære forbrændinger på hænder og arme, inden tililende fik ham befriet.

**SVEBØLLE.** Da banenæstfmd. Dalsgaard ved svellestoppemaskinen den 24. august skulle aflæse en tromle benzin på Swebølle st., var han så uheldig at den faldt ned over hans ene ben, hvorved han pådrog sig åbent benbrud.

**GRINDSTED.** Da togføreren i hurtigtogget fra Randers den 24. august ved 21-tiden nærmede sig Grindsted, gik han gennem toget og meddelte, at toget straks var i Grindsted. En 70-årig dame rejste sig og gik til kupédøren. Da hun antagelig har villet låse døren op, gik den op, og hun faldt ud af toget. Hun fik derved det ene ben kørt af under knæet og andre kvæstelser.

## Hansen & Lauridsen

E L

Aut. Elektroinstallatører



UDFØRER ARBEJDER FOR DSB

Ølgod

Nygade 3

Tlf. 150

## HOLBÆK AUTO-LAKERING

v/ E. Søgaard Jensen

Strandmøllevej 184 . Telefon 2016

Busser

Personvogne





### Hammel-banen.

Den 1. august havde direktør H. Buttenschön været ansat ved Hammelbanen i 50 år og har taget sin afsked fra banen på grund af alder fra 1. oktober.

Til Buttenschøns efterfølger har banen valgt o.trafikassistent Karl Jensen, Århus. Efter at have været elev i fire måneder ved Lemvigbanen kom Jensen til Hammelbanen som elev 1. februar 1915 og har siden været ved Hammelbanen. Gennem sin uddannelse og sit omfattende kendskab til banen og befolkningen i de egne banen gennemløber, har den nye direktør de bedste betingelser for at kunne lede banen til alles tilfredshed.

### Dæmningskredet ved Hinge.

Efter dæmningskredet ved Hinge d. 30. august har afdelingsingeniør Broen Christensen og statsgeolog fru Mertz foretaget et omfattende antal borer, vandstandsmålinger, udtagning af jordprover m. m., og resultatet af undersøgelserne foreligger nu.

Afdelingsingeniørens udredning af årsagen til skredet — en udredning, der tager sigte på alle muligheder, herunder også medvirken fra vandstandssænkningen i den nærliggende Hinge sø og afløbet fra denne — fremgår, at der næppe kan være anden mulighed end den, at skredet skyldes kvalitative mangler ved selve dæmningsfylden, idet der på skredstedet iøvrigt i ringe omfang var aflejret noget plastisk ler og mjåla, der ifølge de optegnede tværprofiler lå netop således, at den af regnvand efterhånden påvirkede leroverflade dannede en naturlig glideflade for den ovenpå hvilende fyld.

Efter genopbygning gog dræning af dæmningen er denne nu på uheldsstedet så sikker som nogen dæmning andetsteds. Iøvrigt er der nu for at modvirke vand-

ledning på langs i dæmningen lagt afskærmende dræn ved dens nordvestlige ende, og undersøgelsen af den 700 m lange dæmning i sin helhed fortsættes for, så vidt det er gør ligt, at komme til klarhed over, om den andet steds skulle være således opbygget, at der ville være anledning til at træffe særlige foranstaltninger.

### Århus amtsråd vil likvidere privatbanerne.

Lrs. Waage, Odder, der er valgt af Retsforbundet, meddelte, at han i næste amtsrådsmøde ville fremsætte forslag om, at amtrådet optager forhandling med de kommuner, der er interesserede i Horsens—Odderbanen, Hads—Ning Herredersjb. og Hammelbanen om at fremskynde likvideringen af banerne uanset garantiperioden.

### De bornholmske jernbaner

Banen havde i sidste regnskabsår en underskud på 384.410 kr. mod et underskud på 302.867 kr. året forud. Et overskud på banens rutebildrift på 170.676 kr. havde været medvirkende til at nedsætte banens driftsunderskud.

Til erstatning for toggangen på Gudhjembanen købte DBJ i sommer fire 33 personers dieselmotor-rutebiler, som kostede ca. 300.000 kr., som er betalt af provenuet fra Gudhjembanens realisation. Banerne råder nu over 25 rutebiler.

I foråret søgte man forgæves at sælge gamle vogne og loko til andre jernbaner, men afhændede så 71 godsvogne, 2 post- og bagagevogne, 7 personvogne og 3 damploko til ophugningsfirmaet H. I. Hansen, Odense, der betalte 47.983 kr., som er tilgæet banernes driftsfond med et fradrag på 11.852 kr., der udgjorde rest-

beløb på et lån hos staten til istandsættelse af loko. Man råder nu over 60 godsvogne, heraf ca. 20 lukkede kreaturvogne, 3 postvogne, 3 bagagevogne og 6 personvogne, men må alligevel afhænde flere ved Allinge-Banens nedlæggelse.

I beretningen omtaltes moderniseringen af Rønne H., indretningen af DSB-rejsebureauet, den nye rutebil-ekspedition i Allinge, salget af jernbanearalerne på Gudhjem-strækningen. De 23 km banearal blev vurderet til 11,582 kr. Stationsbygningerne i Almindingen Christianshøj og Åløse, har man endnu ikke fundet købere til, men for Christianshøjs vedkommende får man nok en aftale med skovvæsenet. Man venter ialt for disse stationsbygninger at kunne få 50.000 kr. Arealerne på den frie strækning har voldt noget besvær, idet flere lodsejere har erklæret, at de ikke har interesse i sagen.

Amtmanden forelagde derefter spørgsmålet om Allinge-banens nedlæggelse. Af direktør Milners oversigt fremgår, at Allinge-banens biler transporterer 180.000 passagerer, medens 115.000 ved bane-nedlæggelsen skal overføres til busser eller 400 om dagen.

25 busser med 707 siddepladser skal kunne klare vinter-trafikken, medens 5—6 nye busser må sættes ind i sommerhalvåret. De kan sættes til side om vinteren, hvorved der spares motorafgift og forsikring. M. h. t. stationsbygningerne bor man beholde Nyker, Klemensker og Rø, medens de øvrige bør afhændes. Direktøren ved tilsynet med privatbanerne, direktør P. Harboe har tilkendegivet, at man burde afhænde den ene skinnibus og en reservemotor.

Der foretoges så afstemning om nedlæggelsen af Rønne—Allingebanen. Ingen stemte imod. Også statens repræsentant gik ind for nedlæggelsen.

### Nordfynske jernbane.

Banens driftsunderskud blev 392.331 kr., hvilket er godt 30.000 kr. mere end året forud. Der havde været en indtægtsstigning på 12.055 kr. på personbefordringen, medens godset var faldet med 41.687 kr. Banen fortsætter sine driftsbesparelser dels ved omlægning af godebefordringen,

### Middelfart Varmekompani

H. Stubdrub

Centralvarme - Oliefyr - Stokerfyr  
Sanitære Installationer - Vand og Gas

Værksted og Lager:  
Gl. Banegaardsvej - Middelfart  
Tlf. 612



Aalborg . Elisabetsvej 10  
Telf. 9319

Udfører Arbejder for DSB  
MURERMESTER

U. Bang Henriksen

$\frac{A}{S}$  Fredericia  
Trælsthhandel

Faxe Kalk . Morsø Støbegods



Tlf. 1313 - 60

Haandværkerforeningen

Th. Nielsen

Fredericia . Vendersgade 61

Telefon 111

Ejnar Christensen

Skibshandler

Fredericia . Gothersgade 46

Telefon 567

Fredericia  
ny Tømmerhandel A/S

Telefon 800

Fællesbageriet A-S

Fredericia

Kongensgade 31 . Tlf. 602

M. Ottesen & Søn

Blikkenslager  
aut. Gas- og Vandmester

Udfører Arbejder for D.S.B.

Fredericia . Danmarksgade 42

Tlf. 327 - 1341

Aktieselskabet

Dansk Rørindustri

Fredericia

K. Hoffmann  
Maskinforretning I/S

Fredericia . Kongensgade 105 A  
Tlf. 775

Laur. Winther

Kaffe og The

ODENSE

Auto-Budene

v/ Poul Thomsen  
Al Kørsel besorges.

Fredericia . Bjerggade 46  
Tlf. 2337

Søren Gade

Murermester

Nybygning - Ombygning - Reparation

Udfører Arbejder for D.S.B.

Pjedsted . Tlf. 67

J. A. Nielsen

Smede- og Maskinværksted

Udfører Arbejder for D.S.B.

Pjedsted . Tlf. 10

P. Skov & Søn

v/ Einer Skov  
Nybygning . Ombygning . Reparation

Udfører Arbejder for D.S.B.

Børkop . Tlf. 16

Hedensted

Hedensted Maskinfabrik

Centralvarme . Vand . Sanitet  
Udfører Arbejder for D.S.B.

Hedensted . Telefon 42

Zachariassens Planteskole

Alle Planter til Haven

Hedensted . Tlf. 36

Missionshotellet

Hedensted Tlf. 52

Altid god Mad og Kaffe

V. B. Hedensted

A. Wellejus Knudsen

Statsaut. Installatør

Hedensted . Tlf. 79

R. P. Christensen

Tømremester

Udfører Arbejder for D.S.B.

Hedensted . Tlf. 46

Carl Sørensen

Murermester

Nybygning . Ombygning . Reparation

Udfører Arbejder for D.S.B.

Hedensted . Tlf. 86

H. P. Knudsen

Statsaut. Elektroinstallatør

Lys - Kraft - Varme

Udfører Arbejder for D.S.B.

Hedensted . Tlf. 108

Hedensted Trælsthhandel

N. Primdal

Hedensted . Tlf. 9

Hedensted Savværk

Kjartan Nielsen

Hedensted . Tlf. 101

Løsning

Kødfoderfabriken

Østjyden

Løsning . Tlf. 15

Niels P. Jørgensen

Murermester

Udfører Arbejder for D.S.B.

Løsning . Tlf. 23

Løsning Trævarefabrik

I. P. Rasmussen  
Alt i Hønseriartikler

Tlf. Løsning 77

E. DAHL

Aut. Elektroinstallatør

Lys - Kraft - Varme

Udfører Arbejder for D.S.B.

Løsning . Tlf. 127



# Jernbane-Bladet



Redaktion og ekspedition:

H. E. Rybro, (ansvarhavende)

Bernhard Bangs Alle 39, København F.

Telefon Fasan 4091

Udkommer een gang om måneden.

**Abonnement 4 kr. årligt.**

Girokonto 600 82

Medlem af

International Tidsskriftsfederation

**MEDLEM AF  
FORENINGEN AF DANSKE  
UGEBLADE, FAGBLADE OG TIDSSKRIFTER**

o gdel's ved overgang til kvindelig betjening, efterhånden som personaleafgang gør dette muligt.

## Amagerbanen.

For banedriftens vedkommende var godsmængden faldet med 20%, men ved flere store virksomheders nyanlæg ved Prøvestenen ventes der mere godstransport. Banedriften havde et underskud på 86.080 kr. På omnibusruterne var rejsetallet steget med 15,58% og busserne havde i det forløbne år kørt 1,7 mill. km eller ca. 40 gange jorden rundt. Driftsoverskudet for busserne blev godt 155.000 kr. og det samlede underskud viste et underskud på 58.574 kr. I indeværende års første tre måneder er pasagertallet steget 12% i forhold til de samme måneder i fjor.

Forhandlingerne med ministeriet om banens afkortning ved lufthavnen var endnu ikke tilendebragt, men man skyndede på med en afgørelse, da banens materiel efterhånden var så gammelt og slidt, at man måtte skaffe sig noget nyt, hvis banen ikke blev afkortet. For at forbedre banens økonomi har man drøftet at forhøje taksterne endnu en gang, ligesom man kunne tænke sig at erstatte banens

loko med diesel-rangertraktorer, der er billigere i drift.

## Lollandsbanen.

Fremskaffelse af konkrete tal om banens stilling er nu tilendebragt, og dermed er materialet til videre forhandling om banens fremtid til stede. DSB har som bekendt forpagtet strækningen Orehoved-Nykøbing F af Lollandsbanen, og der nævnes en sum på 6 mill. kr. i afståelse til Lollandsbanen for denne strækning. Men denne adskillelse indebærer juridiske problemer, idet Falsterbanen iflg. statutterne ikke må skilles fra Lollandsbanen.

Det snævre udvalg i den kommission, som arbejder med problemerne, har vurderet banens status ud fra realisationsværdien og er kommet til det resultat, at aktiverne er noget over otte mill. kr., medens passiverne løber helt op til 18,6 mill., hvoraf alene pensionsforpligtelserne udgør 16,1 mill. Vurderes status ud fra den forudsætning, at banen fortsætter, stiller sagen sig anderledes, idet der da er nogenlunde balance. Aktiverne kan da sættes betydelig højere og pensionsforpligtelserne vil da kun være 10,6 mill.

Der fastsættes et nyt møde til den 26. september, og inden den tid skal udvalgsformanden, departementschef Palle Christensen, forhandle med DSB om Falsterbanen, idet dette spørgsmål skal bringes på det rene, før man kan se, hvor meget der skal sættes ind for at danne et lokalt selskab til overtagelse af banerne på Lolland.

Direktør Terp-Lassen er for tiden indlagt på sygehus til undersøgelse for for højt blodtryk. Hans tilstand anses for så alvorlig, at han må trække sig tilbage, såfremt der ikke sker en væsentlig bedring.

## Hads-Ning Herreders Jernbane.

Banens underskud blev 129.318 kr., hvilket er ca. 1000 kr. mindre end forrige år. Rutebildriften havde givet et overskud på 62.700 kr. mod 39.800 i fjor. Banens moderniseringsplan er nu fuldt gennemført og har kostet 1.458.000 kr., hvilket er en overskridelse på 73.400 kr. For indeværende regnskabsår har banen budgetteret et underskud på 69.400 kr.

## Gribskovbanen.

For første gang i de sidste 20 år møder banen med et ubetydeligt driftsunderskud på 29.089 kr. Antal rejsende var faldet med 4%, men tallet ligger dog 90% højere end i året 1938—39! Derimod ligger banens godsbefordring nu lavere end før krigsårene.

## Kertemindebanen.

Her har underskudet været 261.411 kr. hvilket er ca. 3000 kr. mere end året forud.

## Horsens Privatbaner.

Bilbæk station på Horsens-Odderbanen er nu nedlagt og virker fremtidig som trinbræt. Stationsbygningen, der er af den gode gamle solide udførelse, tegnet af en af datidens fineste arkitekter, har det været vanskeligt for banen at få afhændet, men den er nu solgt for kun 10.300 kr.

## Driftsregnskaber.

Vejle-Vandel-Grindsted banen har i sit sidste driftsår haft et underskud på 194.889 kr. mod 168.914 året forud.

Hjørring Privatbaners underskud er i år dalet til 652.589 kr. fra 721.023 kr. forrige år.

Næstved-Præsto-Mern banen har i år et overskud på 8.514 kr. mod et overskud på 54.522 kr. i fjor.

## Fødselsdage

Lokofører Karl Hansen, Ålborg Privatbaner, fylder 60 år den 16. oktober. Karl Hansen kunne der skrives en masse om, men når vi anfører, at Karl Hansen er formand for Dansk Lokomotivmands Forbund, er man klar over, at det er en mand, der nyder sine kollegers agtelse. Vi ønsker vor gode og afholdte kammerat hjertelig til lykke på dagen!

Togbetjent A. C. Andersen, Ålborg Privatbaner, fylder 60 år den 5. oktober. Blandt kolleger er Anders Kristian kendt som en flink og agtet kollega, der har alle de goder, som en jernbanemand kan have, og derfor hjertelig til lykke med dagen!

*høj-ry.*



SKANDINAVISK GUMMIKA KOMPAGNI

Autoriserede Gummika-Stationer over hele Landet

L. K. I.

**Mikkelsen**

Tlf. Palæ 2156

V. Farimagsgade 17

København V.



**K. Ølund Larsen**

Odense - St. Graabrødrestræde 5

Gaden overfor PALADS

Telf. Odense 15331

*Fiskeri - Jagt - Sport*

**BRUUN**  
&  
**SØRENSEN**  
A/S

**AARHUS**

*Rammefabriken*  
**»JYDEN«**

B. P. Ranghøj & Sønner

**AABYHØJ**  
Kastanie Allé 11 . Tlf. Aarhus \* 5 8100

**Aarhus**  
**Possementfabrik**

Aarhus . Tlf. 2 0700

**At tjene Penge er nemt . . .**

det er blot at spare, hvor spares kan, og det gør De ved at lade  
**Deres Garderobe, Uniformer**  
og **Arbejdstøj**

kemisk renses hos os

**»RENOL«**

Fabrik for kemisk Rensning  
**Aabyhøj . Silkeborgvej 257**  
Tlf. Aarhus 5 8071  
Vi henter og bringer overalt!

*Hanse-Legetøj*

Vær altid forsigtige med vore  
Forsendelser!

**Tranbjerg . Tlf 57**

Dansk Aktieselskab  
**Christiani & Nielsen**  
Jernbeton — Cellebeton

Aarhus . Ryegade 23 . Tlf. 2 1511

**Chr. Rasmussen & Søn**  
I/S

Slagtermestre

Aarhus . Mejlgade 41 . Tlf. 2 3362

**Videbæk Savværk**

Rich. Andersen

**Fabrikation af Snehegn**

Leverandør til DSB

**Videbæk . Tlf. Videbæk 108**

**Blikvarefabrikken**  
**Aabyhøj ½**

Jens C. Nielsen & Søn

Nordrevej 4 — Aabyhøj  
Tlf. Aarhus 5 8200

**M. LAIGAARD**

Smedemester

Udfører Arbejder for D.S.B.

Mejlgade 38 . Tlf. 2 0139  
**AARHUS**

**Videbæk**  
**Højtalerfabrik**

N. C. MADSEN

**Videbæk . Tlf. 20**

**Kathrine Andersen's Eftf.**

Bageri, Konditori  
Hjemmelavet Chokolade

Aarhus . Bruunsgade 26  
Tlf. 2 2571

A/S  
*H. P. Hansen*

**Stålvindue-fabrik**

Leverandør til DSB

Lem st.  
Tlf. Lem (Ringkøbing) 90

**Nordisk Papirvare Industri**

Viby Jyll. - Nordbyvej 19  
Tlf. Aarhus 4 1777

**Dansk-Svensk Staal A-S**

AARHUS

»Akadiahjørnet« . Borgporten  
Tlf. 2 3142

**Sydvestjydske Teglværkers**  
**Salgskontor**

Tlf. Ølgod 58



## Skinnesvejsning ved 3000° varme

Sporvejsskinnerne har altid været sammensvejsede i hele sporets længde. DSB begyndte for en halv snes år siden svejsning af hver anden skinnelængde. Denne svejsning var elektrisk. For et halvt års tid siden begyndte DSB forsøg med svejsning af skinner ved ophedning af skinnerne, idet denne form for svejsning giver større styrke og dermed garanti for holdbarhed. Forsøgene fandt sted mellem Næstved og Glumso, hvor man svejsede skinnerne sammen i 30 m længde og derved sparede hvert andet stød.

I realiteten kan man gennemføre en svejsning på 20 minutter. Inden man tager fat, sørger man for, at der er en bestemt

afstand, 12 mm, mellem skinnernes endestykker, og at disse ligger i plan med hinanden. Derefter spændes der en støbekasse eller støbeform fast omkring mellemrummet, og så begynder den egentlige proces med opvarmning af skinnernes endestykker, til disse er hvidglødende, d. v. s. ca. 900 grader. Det sker ved en benzolblæseflamme. Medens dette ståår på, anbringes i et stativ en lille digel, hvis udmundning kan svinges ind over støbekassen, og i denne digel hældes en lille pose metalpulver, hvis hovedbestanddel er aluminium, i digelen, og desuden findes heri en lille kuvert med granuleret stål, mangan m. m. Der er selvfølgelig specielle

stoffer i pulveret, men hvad det er, er ret naturligt en fabriks hemmelighed, der bevares af den virksomhed i Essen, der har patent på metoden. Når skinnernes endestykker er opvarmet til de 900 grader, antændes aluminiumspulveret, hvilket sker med en særlig slags tændstikker, der brænder med 800 graders varme. Når aluminiumspulveret brænder — efter at digelen er drejet ind over støbeformen — udvikles der ca. 3000 graders varme i digelen, stålet smelter og løber ned i støbeformen, hvor det udfylder mellemrummet.

5 minutter efter kan støbekassen slås af skinnen, og man kan se, hvorledes stålet i mellemrummet endnu bobler. Det går dog hurtigt med afkølingen, og mandskabet må skynde sig for med mejsel at få slået de mest overflødige afsnit af udfyldningen bort, inden stålet er helt hærdet. Tilsidst bliver hele sammensvejsningen pudset af og skinnen slebet — det er overhovedet ikke mere til at se, hvor mellemrummet var.

## Hvad er TERRACOL?

### Terracol

er det indregistrerede navn på 3 gennemprøvede produkter, som hver på sit felt er i besiddelse af fremragende egenskaber og let anvendelige af enhver fagmand, når man blot sætter sig ind i de arbejdsinstruktioner, som er skabt på grundlag af mangeårige, praktiske erfaringer.

### Terracol

har vist sig at have meget betydelig modstandskraft overfor vejrligets nedbrydende virkninger uanset om det drejer sig afvekslende frost og varme eller tørke, rusk og

regn. Terracols slidstyrke og frostbestandighed er så stor, at man efter adskillige — ja op til 10 års forløb — ikke har kunnet konstatere nogen kendelig forringelse. Terracol er, som såvel indgående laboratorieundersøgelser som praktiske erfaringer viser, ikke vandsugende, men tværtimod et ypperligt middel mod fugt og slagregn.

### Terracol

beskytter på grund af dets særlige egenskaber det underliggende pudslag mod forvitring, fordi udvaskning af dette ikke kan finde sted — og Terracol har tilstrækkelig porøsitet til, at muren kan ånde.

### Terracol

kan med fordel anvendes på indvendige murflader mod fugt.

### Terracol facadepuds

er en mørteltype, der afbinder til et meget stærkt og sejagtigt pudslag og det leveres i forskellige arter natursten.

Terracol facadepuds kan påsættes alle bygningsflader, hvorpå der kan anbringes et stærkt underpuds. Det kan også påsættes allerede eksisterende pudslag, dersom dette er rent, d.v.s. fri for olieholdige stoffer eller andre fremmede substanser og det må være stærkt og uden revner og hulheder. Terracol facadepuds kan også anvendes

## Haardfrossen Klaris

lev. i Banevogn fra Skagen, Hirtshals og Thyborøn.

Skagen: A/S Skagens Isværk . Rigstelf. 238  
 Frederikshavn: A/S Frederikshavn Isværk . Tlf. 443  
 Thyborøn: A/S Thyborøn Isværk . Tlf. 3  
 Hirtshals: A/S Hirtshals Isværk . Tlf. 70  
 Esbjerg: A/S Vestjydsk Krystal-Isværk . Tlf. 66



## Brødrene Leervad

Aut. elektro Installatører

Udfører Arbejder for DSB

Norgesgade 41 . Tlf. 9 og 10  
 Esbjerg

## Hvorledes »klinke« brud i støbejern????

## METALOCK

løser problemet i DIESELMOTORER . DAMPMASKINER  
 TURBINER . GRAVEMASKINER . SPIL . ARMATURER  
 PUMPER . VÆRKTØJSMASKINER . PRESSER . VALSER osv.  
 Hurtigt . Effektivt . Sparsommeligt . Udføres på stedet!

### AKTIESELSKABET METALOCK

Amaliegade 16 . København K  
 Telefon Central 14.151 Telegram-Adr. Metalock



SKANDERBORG KOMMUNE

**Skanderborg  
Forberedelse-Realskole**

v/ Rektor J. Haubeck

Skanderborg . Tlf. 96

**Th. Sivertsen & Søn**

Alt Blikkenslagerarbejde udf.  
Leverandør til DSB

Skanderborg . Skanderupgade 3  
Tlf. 263

*Elektrisk Installation*

— *saar 409*

Skanderborg

**Banken for Skanderborg  
og Omegn**

**Hansens Farvehandel**

Adelgade 99  
Skanderborg . Tlf. 699



**Manufaktur - Trikotage**

**A. BLOM**

*Maskiningeniør*

Landbrugsmaskiner og Redskaber

Slotsholmen  
SKANDERBORG . Tlf. 509

**Skanderborg  
Andels Svineslagteri**

Tlf. 521 - 522

**Skanderborg  
Motorcykle-Cyklelager**

Auto-Natservice  
Skanderborg . Adelgade 74  
Tlf. 404

Gør Deres Indkøb i  
**Tøjhuset Skanderborg**

Alt i Møbler - Varehus  
Skanderborg . Adelgade 73  
Tlf. 686

**Wienerbageriet**

Chr. Møller  
Skanderborg . Adelgade 59  
Tlf. 73

**Silkeborg**

Kemisk Tøjrensning  
Presning og Farvning

**Trikohl Renseriet**

Silkeborg . Søndergade 19  
Tlf. 1262

**Hjemmebageriet**

Friskbagt Brød og Kager  
Silkeborg . Søndergade 36  
Tlf. 521

**Engelbrecht Jakobsen**

Brolægger - Terrazo- og Kloakmester  
*Udfører Arbejder for D.S.B.*  
Silkeborg - Almindesøvej 26 - Tlf. 409

**Peravin-Renseriet**

v/ G. Larsen  
Kemisk Rensning og Presning  
Reparation samt Kunststopning  
Silkeborg . Skolegade 45 . Tlf. 1941

**Tobaksforretningen**

v/ M. Stenholt  
Tobak . Cigarer . Cigaretter  
Vine . Spirituosa  
Silkeborg . Borgergade 37 . Tlf. 1861

**FISKEHUSET**

Lars Bo  
Søndergade 1 . Tlf. 861  
Silkeborg

**»Hotel Gudena«**

v. A. Andersen  
Byens bedste Madsted.  
Ry - Tlf. 70

*Djursland*

A/S  
**N. KJÆR**

**MØRKE**

*Hø & Halm*

Telegram-Adr.: **KJÆR . MØRKE**  
Tlf. 2 - 18 - 118

**Bjødstrup Mejeri**

Mejeriejer J. Hjortshøj  
Fremstiller kun 1. Kls Produkter  
Forlang altid den kendte, fine  
**BJØDSTRUP 20**  
der er meget velsmagende!

Rønde Tlf. Rønde 212

**Jacob Jacobsen**

Malermester & Dekorator  
Udf. Arb. for Ebeltoftbanen  
Balle . Tlf. Balle 51

**Sv. Petersen & Th. Nielsen**

Tømrermestre & Entreprenører  
Udf. Arb. for Ebeltoftbanen  
Balle . Tlf. Balle 74

**Waldem. Blichfeldt**

Aut. Gas- og Vandmester  
Centralvarme - Blikkenslagerarbejde  
Udfører Arb. for Ebeltoftbanen  
Ebeltoft . Erik Menvedsvej 10 . Tlf. 157



des direkte på beton, men det er dog i så fald formålstjenligt først at udkaste et tyndt lag cement og grus på denne.

Terracol facadepuds sættes på i 4—8 mm tykkelse afhængig af de stenarters kornstørrelse, der findes i pudsen. Underpudsen må ikke finpudses, men rettes op med riblere, og Terracol facadepuds påsættes dagen efter underpudsens påsætning, og giver da et smukt og holdbart resultat. Terracol facadepuds er anvendt på bygninger landet over, og vi nævner i flæng:

Benzinstationen »Gulf«, Herning, Ribe amts vejvæsen på en viadukt ved Hylke ved Kolding, blyantsfabriken »Viking«, København. Køb. Handelsbanks filial, Vesterbrogade 152, V., Ny Carlsberg bryggerierne, den ny politivagt, Odense, o. m. a. steder.

#### Terracol stænkpuds

anvendes, hvor man ønsker en smuk facadepudsning, og i så fald anvendes med stor fordel stænkpudsmaskine, hvorved opnås en meget smuk og jævn pudsning.

#### Terracol stænkpuds

er bl.a. brugt på Lundtofteparken, Lundtofte, og af arkitekt Jens Fehmerling på tomrerm. Henning Larsens villa, Marievej 8, Vedbæk, Hvidovre byråd, Valby, o. a. steder.

#### Terracol murmaling

leveres i forskellige, holdbare standardfarver, der ikke smitter af. Det er en mørkeltype, der afbinder til en hård og benagtig masse. Den kan anvendes udvendig på alle bygningsflader af beton med pudsbeklædning samt direkte på mursten. Den må kun anvendes på frostsikret underlag, der ikke er porøst eller udvasket, og det må være frit for løse substanser og skaller.

Terracol murmaling kan stryges glat på eller duppes — i sidste fald bliver overfladen plastisk. Ønsker man absolut sikkerhed mod regngennemslag, må muren behandles 3 gange.

Terracol murmaling er bl.a. anvendt på bygninger under Kronborg slot, Horsens kommunale badeanstalt, Hjemmeværnets kommandocentral, Korsør, Færch's tobaksfabrik, Holstebro, Montebello, Helsingør, m. fl.

For alle typer Terracol gælder, at de leveres i praktiske papirsække, at man aldrig bør røre mere op end der bruges samme dag, og at det har en betydelig holdbarhed, når det opbevares tillukket i den originale emballage.

Arbejdsanvisning og referencelister sendes gerne ved henvendelse til A/S TERRACOL, Gyldenløvesgade 16, København K.

J. N.

en stor indsats, så fremragende, at der nu helbredes langt flere end tidligere. Men vi må videre frem. Alle kræfter må sættes ind på at give videnskaben de bedste våben i hænde for at kunne redde endnu flere menneskeliv.

Derfor er det en sag, der gælder os alle. Derfor bør også vi støtte indsamlingen.

## Hvad er

# Folkeuniversitetet?

Folkeuniversitetet blev oprettet den 14. juni 1950 ved en sammenslutning af Folkeuniversitetsforeningen for København (FUF) og Universitetets Folkeoplysning (UNIFO). En lang række ungdomsforeninger, kulturelle organisationer og fagforeninger — disse sidste direkte eller gennem A.O.F.'s Københavnsafdeling — er repræsenteret i Folkeuniversitetets ledende organer og medvirker ved udarbejdelsen af programmet.

Folkeuniversitetet søger gennem forelæsninger, studiekurser og lign. i en populær og alment tilgængelig form at bringe oplysning om den moderne forsknings arbejde og dets resultater. Undervisningen foregår i Universitetets auditorier, laboratorier og på de forskellige videnskabelige institutter og ledes af — især yngre — universitetslærere og andre videnskabsmænd.

1953-efterårets forelæsninger er der 25 rækker under følgende emner:

Religion .....	1 række
Kunst og kulturhistorie ....	4 rækker
Musik .....	2 »
Sprog og litteratur .....	3 »
Politik og samfundsforhold	3 »
Geografi .....	2 »
Fysik .....	1 »

# En sag vi alle bør støtte!

## Støt landsindsamlingen 14.—23. oktober

Landsforeningen til Kræftens Bekæmpelse har i år bestået i 25 år. I dette forløbne kvarte århundrede har foreningen været i stand til at yde vore kræftpatienter en behandling, der står på højde med den bedste i verden, ligesom der er ydet millionbeløb til den videnskabelige kræftforskning og oplysningsarbejdet om den tidlige diagnoses fundamentale betydning for helbredelsesmulighederne. — Men, til dette fortsatte arbejde kræves der penge, mange penge.

I modsætning til andre sygdomme er kræft en lidelse, hvis egentlige årsager

endnu er ganske ukendte. Før disse årsager er klarlagt, vil alt for mange mennesker dø af kræft.

Derfor har Landsforeningen til Kræftens Bekæmpelse besluttet at benytte sit jubilæum til i tiden fra 14. til 23. oktober i år at foretage en landsindsamling af midler til et kræftforskningsfond, for at man derigennem kan blive i stand til at yde de tilskud til den videnskabelige kræftforskning, som er nødvendige, om ikke Danmark skal sakke agterud i dette for hele menneskeheden så vigtige arbejde.

Videnskaben har i de forløbne år gjort



- den bedste gas  
på det bedste anlæg.

**NORDISK FLASKEGAS**  
ESBJERG TLF. 3515

## AGRICOLD

Dansk Landbrugs Fryse- og Kølehus  
Esbjerg

Esbjerg Eksportslagteri

## A A R H U S

**Boye**  
RASMUSSEN

Sølv- og  
Guld-  
smed

Reparationer og nyt Arbejde  
fra eget Værksted

Aarhus . Frederiks Allé 133 . Tlf. 23408

### G. V. Schive

Isenkram - Køkkenudstyr  
Lev. til Jernbanepersonalet  
Aarhus . Bruunsgade 46-48  
Telefon 26196

### Kolonial - Vin - Delikatesse

Chr. Søndergaard

Aarhus . De Mezasvej 28 . Tlf. 2 2975

hvor de bedste Tilbud kommer  
først.

### Nicolin Hansen

Aut. Gas- og Vandmester  
Vand - Gas - Varme - Sanitet

Aarhus - Odensegade 15 - Tlf. 34054

### Tage Trabjerg

Maskinfabrik - Tandhjulfabrik

Aarhus - Finlandsgade 31 - Tlf. 32785

Blomsterforretningen

### Ydes Eftf. J. Clausen

Blomster - Kranse - Dekorationer  
Banegaards Plads 5

Aarhus . Tlf. 21039

### Haandværkerforeningens

Restaurant og Selskabslokaler  
anbefales. — Kaj Hansen.

Aarhus . Klostergade - Paradisgade  
Tlf. 20233 - 29255

Vor Leverandør i

### Cigarer - Cigaretter - Tobak

Vine og Spirituosa  
A. BOJESEN

Aarhus . Nørregade 33 . Tlf. 25667

### Bageriet

v/ Bersang

Friskbagt Brød og Kager

Spec.: Lækre Fødselsdagskringler

Aarhus . Nr. Allé 24 . Tlf. 23562

Viborgvejens

### Herre- og Damesalon

anbefaler sig med proper, reel  
og omhyggelig Behandling med  
alt indenfor moderne Haarpleje  
Gunnar Christensen

Aarhus . Viborgvej 33 . Tlf. 28073

### Voigt's Eftf.

K. S. Erhardi (ny Indeh.)

Cigarfabrik . Cigarer . Cerutter

Cigaretter . Tobak . Vine . Spirituosa

Haandrull. Cigarvarer til Fabrikpriser

Aarhus . Jægergaardsgade 43. Tlf. 24226

### Jernbanepersonale

Husk altid de sidste Nyheder i  
Damekonfektion, Frakker, Kjoler,  
Dragter m. m. - **Konto oprettes**

### VESTERGADES VAREKONTO

Vestergade 64 - (husk 1. Sal)  
Aarhus - Tlf. 27708

### F. Storgaard

Aarhus . Skolebakken 7  
Telf. 35722 - 35848

Plisse - Hulsøm - Stofknapper  
Knaphuller - Applikation o. Kjolebroderi

Smyk Deres Hjem med haand-  
vævede Stoffer fra'

### Jydsk Haandvæv

v. Kristine Hjorth

Aarhus . Vestergade 19 . Tlf. 22164

### Peter K. Dolby & Søn

Kunstdrejere  
Signalføjter - Hornarbejde

Aarhus . Frederiksgade 23 - Tlf. 28468

Lad vaske ude

### Dahl's Vaskeri

Tøjet hentes og bringes.

Aarhus . Skolegade 30 . Tlf. 25284

### TIDEN KRÆVER

at man er velklædt, faa derfor  
Deres Kjole syet i

### „Lady“ Kjolesalon

Aarhus, Borggade 16'  
Tlf. 34132

Fabrik for Maaleinstrumenter

### TERMA ¼

Aarhus - Danmark

### Weisgaard Nielsen

Slagterforretning

1. Kl. Kød - Flæsk og Paalæg

Aarhus . Tordenskjoldsgade 85  
Tlf. 68635

### Irma Pallesen

Damefrisørsalon

Moderne Haarpleje

Aarhus . Finsensgade 61

Tlf. 69902

### Malernes Cooperative Forretning

Alt Malerarbejde udføres  
Tilbud og Overslag hurtigst og gratis  
Aarhus . Amaliegade 5 . Tlf. 33111 - 33295

### Stort Udvalg

i haandmalet Porcelæn  
og haanddrejet Keramik  
Palmistrand

Aarhus . Silkeborgvej 26 a

### Vaskerianlæg

til Ejendomskomplekser  
Alt i Husholdningsmaskiner

Indhent Tilbud . Mary A. Jensen

Aarhus . Hallssti 31 . Tlf. 22810

Gælder det Ure eller Optik saa:

**Knud Pedersen**  
URE · OPTIK · REPARATION  
TELE 1967

der tilfredstiller Deres Ønsker.  
Konto aabnes gerne.

Aarhus . Vestergade 15 . Tlf. 21267

### Damefrisørsalon

v/ A. Grünert

Alt i moderne Haarpleje

Hj. af Ny Munkegade og Samsøgade

Aarhus . Tlf. 32142

### Axel W. Vølcker

Bageri og Konditori

Leverandør tlf DSB Personale

Aarhus . Chr. Købkesgade 23  
Tlf. 22053

### AARHUS OG OMEGNS

### BEGRAVELSESFORRETNING

v. E. Haugaard Jensen

Aarhus . Nørregade 1 . Tlf. 35183

### Salon „Hollywood“

Som Reklame: Permanentkrøller 8 Kr.,  
Cold-Permanent 13 og 17 Kr. »Teide«  
Permanent for vanskeligt Haar 20 Kr.  
Fønbølgning Kr. 4,50.

Aarhus . Vestergade 39 . Tlf. 28390

### Kolonialforretningen

v/ L. Andersen

Kolonial Konserver Tobak Cigaretter

Aarhus Helgolandsgade 29 Tlf. 33369

### Tagenshus Kødudsalg

v/ N. Andersen

1. Kls Kød og Paalæg

Lev. til Jernbanetunk. Brugsforening

Aarhus . Sct. Paulsgade 7A . Tlf. 20759

### E. Strandgaards Turistfart

anbefales.

Tlf. Brabrand 60193

### Bertrand Hagelquist

Murermester

Udfører Arbejder for D.S.B.

Aarslev pr. Brabrand

Tlf. Brabrand 60282

Vor Ejendomsmægler er

### Mikael Sørensen

Statsexam.

Køb og Salg af Ejendomme, Villaer,  
Forretninger og Grunde

Aabyhøj . Ewaldsvej 51 . Tlf. 58985



Naturhistorie og biologi . . . .	4	»
Medicin . . . . .	2	»
Psykologi . . . . .	2	»
Teknik . . . . .	1	»

Der er 4 studiekurser og 3 museums-kurser.

Forelæsningerne kræver ingen særlige forkundskaber og ledsages om muligt af lysbilleder og andet undervisningsmateriale. Efter hver forelæsning får deltagerne lejlighed til at stille spørgsmål.

Hver forelæsningsrække strækker sig over 6 aftener. Forelæsningerne i en forelæsningsrække holdes på samme hverdag i 6 på hinanden følgende uger. Hver forelæsning varer fra kl. 19.30 til ca. 21.15.

Adgangskort til en forelæsningsrække koster 5 kr.

Indmeldelse kan ske i dagene fra 14. september til og med den 3. oktober på Universitetets hovedbygning, Frus Plads, København K, daglig fra kl. 16—19.



### Tønder.

Trafikkontrollør H. H. Petersen, Ålborg, er forfremmet til stationsforstander ved Tønder st., hvor stfst. A. M. Beck har søgt afsked på grund af alder (70 år).

### Skærbæk.

Trafikkontrollør K. R. W. Seye, Næstved, er udnævnt til stationsforst. ved Skærbæk st., hvor stfst. S. M. Nielsen er død (66 år).

### Dødsfald.

Pens. pakhusfmd. A. J. R. Dalby, Ålborg, 79 år.

Pens. togfører H. P. Dan, Kh., 75 år.

Pens. lokofører Søren Hansen, Skanderborg, 73 år.

Pens. stationsforst. J. S. Madsen, Hundslund, 73 år.

Pens. lokotører H. C. Petersen, Roskilde, 72 år.

Pens. banearbejder Chr. Poulsen, Brønderslev, 72 år.

Pens. rangerformd. Hans Larsen, Svendborg.

Pens. overassistent N. Chr. Nielsen, Ålborg, 68 år.

Pens. overportør N. M. Pedersen, Svendborg.

Pens. remisearbejder Nicolaj Larsen, Korsør.

Lokofører J. Godtfredsen, VNJ, Varde, 62 år.

Togfører H. A. Kaster, Gedser, 59 år.

Pakmester F. A. Lenart Philipsen, Brande, 57 år.

Trafikkontrollør Jeppe Jørgensen, Kolding, 55 år.

## Fremads Folkebibliotek

Nørrebrogade 54

København N.

Lige ved

### 3/4 millioner bøger

har FFB trykt — én af dem, gavebogen til abonnenterne, Karen Blixens strålende radionovelle, endda i årets bogrekordoplag: 85.000. Men kæmpeoplagstal blev det over hele linien: ingen bog tryktes i mindre end 60.000 og flertallet endda i betydelig mere, H. C. Branners »Legetøj« således i hele 80.000. Og det var den bog, der i sin tid måtte nøjes med et så beskedent 1. oplag som 1.500 — jo, billigbogen har en stor mission også her i landet.

Der var mange ting, der medvirkede til, at Fremads Folkebibliotek blev en overvældende sejr for forlaget Fremad: som før nævnt *det meget fine bogvalg* og *de gode forfatternavne*, det smukke udstyr, der ikke eet øjeblik fik nogen til at skæve til prisen, så godt var både *papir, tryk og indbinding* — men hertil kommer den ny-skabelse som bogombudsinstitutionen er. For virkelig at få billigbogen ud til alle, nøjedes Fremad nemlig ikke med at gå gennem boghandelen, hvor man jo desværre kun får et beskedent udsnit af befolkningen i tale, man skabte efter svensk mønster *et landsomfattende net af »bogmissionærer«*. Disse bogombud findes — eller skulle findes — på alle arbejdspladser og i alle foreninger, således at bogen gennem dem kommer næsten direkte i lommen på os alle, når vi går hjem fra det daglige job. Og hvor utroligt det end vil forekomme læserne af den »gamle« serie, den nye synes endnu bedre. I spidsen for

forfattergeledet nobelpristageren *Johannes V. Jensen* med den fængslende og spændende Amerika-roman, »*Madame D'Orca*« — og efter ham folk som *Aage Dons*, *Peter Tutein* (1. års abonnenterne kan glæde sig til at høre mere om »*Larsen*«), *Gunnar Gunnarsson*, *Aksel Sandemose*, *Jørgen Nielsen*, *Mogens Klitgård* m. fl. Man skal ikke kende ret meget til bøger før man er klar over, at FFB igen har skummet lutter fløde... Serien startede den 1. september!

Ifjor sagde vi, at det var utroligt, at man for den pris kunne levere så *pæne* bøger — i år må vi med forlaget sige: »Så smuk en bog« — for hvor fantastisk det end kan lyde, så har bogudstyret fået endnu en tand opad. I år er ryggen lyse — svinekamfarvet — og titler og forfatternavne er præget med ægte 22 karats guld, der holder sin glans evindeligt. De indbundne bøger overtrækspapir er tegnet af *Aage Dam*, der har iklædt FFB's nye årgang et smukt broncefarvet bølgebladmotiv, hvilket understreger den moderne bogtype, som *nu* glædeligvis er ved at slå igennem også her i landet, hvor vi altfor længe har ment, at det er »fint at være fed« — også når det gælder bøger!

Det er rent ud sagt utroligt, at *FFB kan lave så smukke bøger til de priser: 2,85 kr. for de heftede bøger og kun en daler mere for de indbundne udgaver. Mindre end en femmer for en bog, der kan glæde både familie og venner i årevis — og som pynter!*

### Auto-Duco Lakereri

v. Frede Frost  
Lastbiler, Vare- og Personbiler  
Udfører Arbejder for D.S.B.  
Hobrovej 76  
Ålborg . Tlf. Alba 10446

### Atholds- og Missionshotellet

v/ H. SØRENSEN, anbefales  
Frederikshavn . Danmarksgade  
Tlf. 122 - 1385

### BRDR. HØNGAARD

Bygmestre  
Murer-, Tømrer- og Snedkerarbejde  
Udfører Arbejde for DSB samt  
Stat og Kommune.  
Sønderskov . Telefon 25

## FORENINGS-MEDDELELSER



D. S. B. Skytteforening KH  
Formand: E. A. Nielsen  
Tietgensgade 68, mzz. V.

### Skydningerne på Amager slutter den 27. september.

Vinterskydningerne i Forsvarsbrødrenes lokaler, Gothersgade 137, begynder torsdag den 1. oktober kl. 18,30 til ca. 21,30.

Der skydes hver torsdag aften undtagen torsdagene den 24. og 31. december (jul og nytår) samt torsdagen den 15. april (påske).

### Frimærkeklubben DSB.

Sæson 1953/54 er begyndt, og vi mødes igen den 1. og 3. søndag i hver måned.

Evt. interesserede bedes henvende sig til:

stbtj. John E. Larsen.  
Vesterbrogade 64 A<sup>1</sup>  
Vester 7113 x.



### Om DSB reklame.

I Social-Demokraten skriver bladets humørspreder Jonas følgende:

Reklamerer statsbanerne for lidt? Bladet »Vor Stand« mener det, og det er jo snart længe siden, hjernebanetrusten i Sølvgade på Pegasus's lette vingehjul skabte sloganet: »Ud at se med DSB«. Hvorfor forfølger man ikke succes'en. Her er et tilpopularisering af nordbanen i ferietiden:

»Hop bare på,  
det er sundt at stå.«

Det er ikke alene sundt, men det er lissom borgerne rystes mere sammen, og her er et, specielt digtet til en anden strækning:

»Hvis du ager med futtoget til Slangerup,  
kan du nå at læse dig lisså klog som  
Hakon Stangerup.«

Det er måske ikke ligefrem noget, der frister ret meget men nævnte åndsunderhøvdning er kedeligt nok den eneste, der rimer.

Her er et, der er smukt og trøstende for sjæle, der er grebne af tidens hang til unødigt jageri:

Nattens dæmrende tåger har sig på engen  
lagt,  
men inden de helt har lagt sig, er du til  
Farum bragt.

Selvfølgelig under forudsætning af, at man er taget fra København med et tilstrækkeligt tidligt morgentog. Man må osse sommetider selv være lidt vågen.

Og her er så et, der får en til at glemme uundgåelige, men i virkeligheden ubetydelige fortrædeligheder ved medtagning af cykler:

Min rok den fik tre buler,  
dem fik den på DSB.  
I lejerne mangler der kugler,  
men det er hvad der kan ske.

Men selvfølgelig er det ikke gjort med reklame alene. Der må osse service til. Når f. eks. bilister har ventet fem timer på overfart i Korsør, mon det så ikke i de fleste tilfælde er sådan, at man har vænnet sig til denne smukke venlige og interessante by og helst vil bliver der måske for livet eller i hvert fald i hele ferien. Med andre ord: DSB bør bygge et kæmpensionat med mottoet: Tag den med ro, her kan De bo.

Og så en lille slag- og opsang for dem, der faktisk kommer ombord:

Mågerne fly'r,  
taber de noget.  
Vi er alle i samme båd.

Det med mågerne, det er rigtigt nok, men i den sidste linje ligger der en overdrivelse. I reglen vil man kun være en

**LIND HANSEN**  
KULTORVET 14 • C. 6288  
LEVERANDØR AF CLICHEER  
OG BILLED MATERIALE  
TIL DE MEST BETYDENDE  
DAG- OG UGEBLADE I KØ-  
BENHAVN OG PROVINSEN

halv snes tusind pr. færge, hvilket skyldes, at der er nogen, som slet ikke er ude at rejse.

Her bør osse erindres om den megen luft, man får på bæltet, dels oppe på dækket og dels inde i de berømte smørkager. Rygtet siger, de bliver pumpet op hos cykelsmeden i Slagelse. Men hvad ved jeg.

### Hjælpsomhed.

Det var dengang, der var meget gods at køre med, og før signalstokken var indført. Toget holdt ved perron på en station, hvor der var stor indlæsning. Stationsforstanderen, der i nogen tid havde gået frem og tilbage med det grønne flag under armen, standsede, da han kom hen til maskinen og sagde til lokoføreren:

— Kan fyrbødeern ikke hjælpe til med indlæsningen?

— Nej, den går ikke, han skal fyre og smøre, men jeg har jo ikke noget at gøre.

— Nej, man kan da ikke forlange, at lokoføreren skal være med ved indlæsningen, sagde stationsforstanderen lidt generet.

— Nå ja, jeg havde jo bare tænkt mig at tilbyde at holde det grønne flag så længe, svarede lokoføreren.

### I forkert tog.

En rejsende var kommet i forkert tog og blev først klar over det, da togbetjenten gjorde ham opmærksom derpå. Kort efter kom en frelserpige og tilbød Krigsråbet, hvor der tværs over forsidene stod: Er du kommet i forkert tog..., og da den rejsende, der var kommet i forkert tog så det, sagde han:

— At jeg kan komme i forkert tog er ikke så mærkværdigt, men hvordan de allerede har kunnet nå at få det trykt, forstår jeg ikke!

### Mærkeligt gemmested.

For mange år siden, da damerne brugte strømpebånd, havde en gammel morlille gemt sin billet i strømpen. Da togbetjenten kommer begynder hun at løfte op for at få fat i billetten.

— Vent med det, til De kommer hjem.

— Skal du da ikke ha' billetten?

— Jo, naturligvis, men jeg troede, De skulle fange lopper!

### — og så var der

den religiøse sekt, der påstår, at krokodillen i Jobs bog var et varsel om jernbanernes komme.



## Herning

### Lund & Erichsen

Elektro-Installation

Udfører Arbejder for D.S.B.  
Herning . Bredgade 49 . Tlf. 70

### E. Blach Hansen

Guldsmedie og Juvelerer  
Lev. til DSB Personale  
Herning . Østergade 3 . Tlf. 800

### C. Engelbrecht & Søn

Aut. Gas- og Vandmester  
Blikkenslager  
Udfører Arbejder for D.S.B.  
Herning . Bredgade 14 . Tlf. 47

### Herning elektro-

#### mekaniske Værksted

v/ Lorentsen & Jensen  
Herning . Østergade 27  
Tlf. 1520 - 1820

### Møbelgården

v/ S. G. Bendtsen  
Herning . Søndergade 9 . Tlf. 891

### A. og W. Christensen

Specialværksted for  
polstrede Møbler  
Udfører Arbejder for D.S.B.  
Herning . Østergade 35 . Tlf. 1744

### Ubbe's Damesalon

Herning . Skolegade 49  
Tlf. 1843



### Ejnar Lange

Slagtermesterforretning  
Kød - Flæsk - Paalæg  
Herning . »Frødhøj«  
Telf. 1739

### Schack Nielsen

Farver og Lakker  
Stort Udvalg i Tapeter  
Herning . Østergade 20 . Tlf. 576

### P. B. Døssing

Aut. Installatør  
Udfører Arbejder for D.S.B.  
Karup . Tlf. 36

### Kaj Rasmussen

Karup Blikkenslagerforretning  
Vand - Gas - Varme - Sanitet  
Udfører Arbejder for D.S.B.  
Karup - Viborgvej 27 - Tlf. 59

## Viborg

### V. A. Jørgensen

Reparationsværksted  
for Auto-Karosserier  
Leverandør til DSB  
Viborg . Tlf. 1268

### Niels Kalhave

Centralvarme - Bad - Sanitet  
Vand - Gas - Støbegods  
Udfører Arbejder for D.S.B.  
Hj. af Reberbaneg. og Sct. Hansgade  
Viborg . Tlf. 592 - 593

### Hans L. Olsen

Blikkenslager - Aut. Vand-  
og Gasmester  
Udfører Arbejder for D.S.B.  
Thisted - Grydetorv 2 - Tlf. 772

### J. Hebsgaard

Murermester  
Udfører Arbejder for D.S.B.  
Thisted - Skraaning 2 - Tlf. 575

### N. Kaagaard . Smedemester

Udfører Arbejder for D.S.B.  
Hørdum - Tlf. 48

### Banegaardskiosken Holstebro

v. Tage Skjød Pedersen  
Dagblade - Ugeblade - Bøger  
Holstebro . Telefon 948

### O. Friis & Søn

Gas - Vand - Sanitet - Centralvarme  
Udfører Arbejder for D.S.B.  
Holstebro . Bisgaardstoft 2 . Tlf. 395

### Einar Christensen

Blikkenslager - Skifferdækker  
Vand - Varme - Sanitet  
Udfører Arbejder for D.S.B.  
Skjern . Bredgade 112 . Telf. 484

### Magnus Jepsen

Murermester  
Udfører Arbejder for D.S.B.  
Tarm . Vardevej  
Tlf. 99

### H. Sønderby & Co.

Møllesten- og Maskinfabrik  
Tarm, Tlf. 16--34

## Kolding

### Agtrupvejs Budcentral

v/ E. Schmidt  
Al Slags Bud- og Vognmands-  
kørsel med 1/2-3 Tons Vogne.  
Vaskemaskiner udlejes.  
Kolding . Agtrupvej 42 . Tlf. 2943

### H. og F. Sloth

DSB Vognmand  
Kolding . Tlf. 51

### Stenbrud- og Skærve- fabrik Nørre Smedeby 1/2

Vilbæk pr. Kliplev  
Tlf. Kliplev 8716

### Johan Petersen

Bygmester  
Udfører Arbejder for D.S.B.  
Rødekro . Risevej . Tlf. 6243

### Henning Pedersen

Esbjerg Værktøjsmagasin A/S  
Leverandør til DSB  
Esbjerg . Kongensgade 69 . Tlf. 3040

### A. & N. Holm Hansen

Murermestre  
Udf. Arbejder for DSB og Kommuner  
Nybygning - Ombygning -  
Reparationer  
Esbjerg . Gormsgade 77 . Tlf. 1389

### N. A. Pedersen & Søn

Murermestre  
Udfører Arbejder for D.S.B.  
Bramminge . Søvej 1 . Tlf. 77

### Joh. Hansen

Aut. Elektroinstallatør  
Lys - Kraft - Varme  
Udfører Arbejder for D.S.B.  
Brande . Storegade 15 . Tlf. 45



### Ikast Vulkanise- ringsanstalt

v. Einer Madsen  
Udf. Arb. for DSB  
Ikast . Østergade 26  
Tlf. 140

### Knud Knudsen

Aut. Elektroinstallatør  
Udfører Arbejder for D.S.B.  
Ikast . Nørregade 37 . Tlf. 126



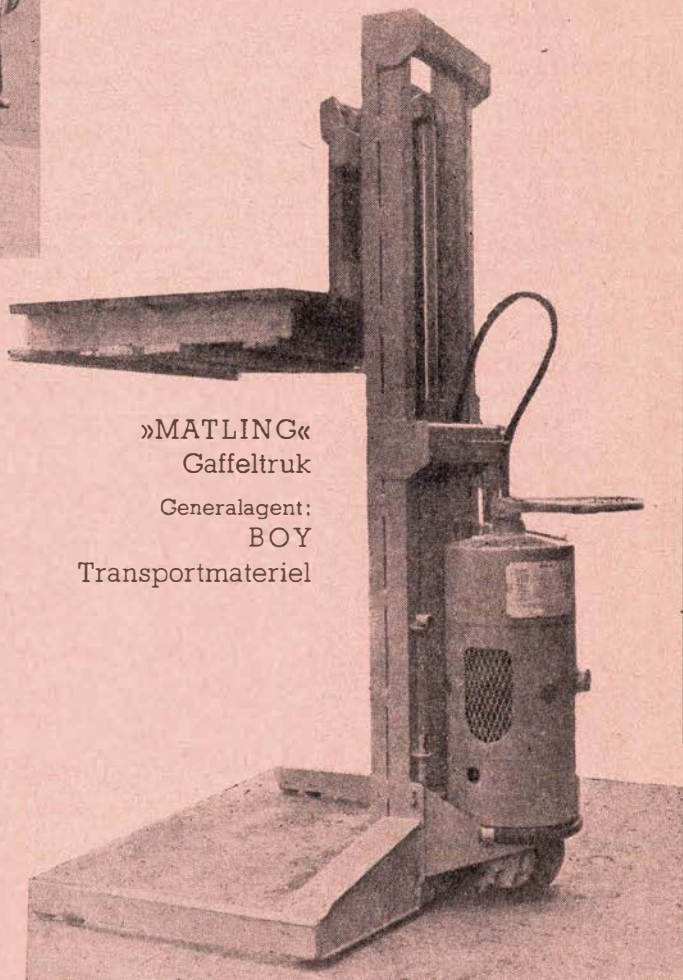
# TEMPOET øges stadig!

**KRAVENE til hver enkelt bliver større.  
Dette mærkes ogsaa paa Perroner og i Pakhuse.**



◀ Moderne BOY Perronvogne paa Valby Station. Fremstillet i let Rørstelskonstruktion, der giver stor Bæreevne i Forhold til Egenvægten og køres med ringe Kraft.

**Derfor anvender saavel DSB  
som de private Jernbaner  
nu ogsaa det mest moderne  
Transportmateriel fra  
A/S BOY TRANSPORTMATERIEL**



»MATLING«  
Gaffeltruk

Generalagent:  
BOY  
Transportmateriel

◀ BOY Standard 4-hjulet Trækvogn, 1x2 m, forsynet med Luftgummihjul, Trælåd, V-Jernsramme, Slidskinner, aftagelig Rørrik, samt Bremse. Bæreevne 1500 kg.

**AKTIESELSKABET BOY TRANSPORTMATERIEL**

Buddinge Hovedgade 80

SØBORG

Telefon Søborg 7201 - 7202