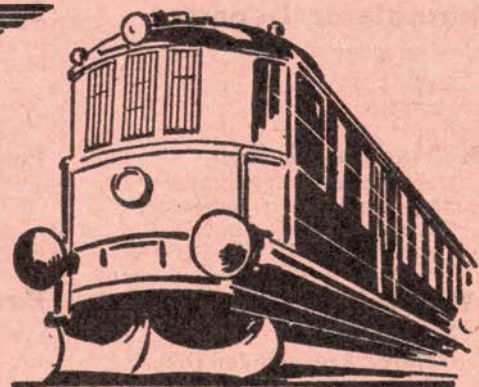
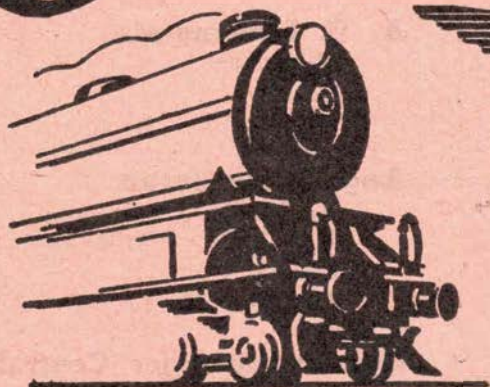


Jernbane-Bladet



FÆLLESORGAN FOR
JERNBANEETATEN

TIDSSKRIFT FOR STATS- OG PRIVATBANEPERSONALET

10. årgang nr. 8

Redaktion: Stationsmester H. E. Rybro,
Flintholm st., København F.

August 1953

STOREBÆLTETS NUMMER

INDHOLD:

Privatbanepersonalets pensions- ordning	Side 189
Månedens emner	« 191
Erindres det?	« 193
Mens vi venter på tog	« 195
Jernbane rutebilerne	« 197
Det er ikke alle, der ved	« 199
Kværulanten spørger	« 199
Juli dagbogen	« 203
Storebæltsoverfarten 125 år	« 204
Privatbane nyt	« 213
Den tekniske side	« 215
Ud og ind	« 219
Foreningsmeddelelser	« 219
»Hunden på«	« 220



Nautisk-optisk instrumentmagere

Generalagent for:

HENRY BROWNE & SON LTD.
BARKING - LONDON

AKTIESELSKABET

EINAR WEILBACH & CO.

Ny Toldbodgade 11
København K.

Tlf. Central 13064

Telegr.: Compassadjuster

Vejle

Th. Weissenborn

Smede- & Maskinværksted
Gas - Vand - Sanitet - Varme
Vejle - Volmersgade 5
Tlf. 2075

Akkumulator Depotet

Leverandør til DSB
Vejle - Skovgade 14
Tlf. 1468

Erik Madsen & Søn

Murermestre - Entreprenører
Nybygning - Ombygning - Reparation
Udfører Arbejder for DSB
Vejle - Ndr. Villavej 1 - Tlf. 3425-1488

E. Prisholm

Maskinværksted
Udfører Arbejder for D.S.B.
Vejle . Flegmade 14 . Tlf. 1787

Tandlæge

E. Büchmann Larsen

(Rohdens Eftf.)
Konsultation: 9-17. Lørdag: 9-13
Horsens . Hospitalsgade 2 . Tlf. 1070

H. Paulin Hansen

Murermester
Nybygning - Ombygning - Reparationer
Udfører Arbejder for D.S.B.
Hovedgaard - Tlf. 52



Udfører Arbejder for DSB
Hovedgaard . Vestergade . Tlf. 74



Manufaktur - Trikotage

Anders Andersen

Tømrer- og Snedkermester
Udfører Arbejder for D.S.B.
Langaa . Aagade 17 . Tlf. 41

»Hotel Gudena«

v. A. Andersen
Byens bedste Madsted.
Ry . Tlf. 70

Carl Jensen

Exam. Gas- og Vandmester
Varme - Sanitet -
Vandværksanlæg
Hadsten . Nørregade 12 . Tlf. 14

Silkeborg

Kemisk Tøjrensning
Presning og Farvning

Trikohl Renseri

Silkeborg . Søndergade 19
Tlf. 1262

Hjemmebageriet

Friskbagt Brød og Kager
Silkeborg . Søndergade 36
Tlf. 521

Engelbrecht Jakobsen

Brolægger - Terrazo- og Kloakmester
Udfører Arbejder for D.S.B.
Silkeborg - Almindesøvej 26 - Tlf. 409

Peravin-Renseri

v/ G. Larsen
Kemisk Rensning og Presning
Reparation samt Kunststopning
Silkeborg . Skolegade 45 . Tlf. 1941

Salon »Corner«

Rich. Clausen
Alt i moderne Haarpleje —
Sidste nye Permanent
Silkeborg . Fredensgade 20 . Tlf. 2310

Tobaksforretningen

v/ M. Stenholt
Tobak . Cigarer . Cigaretter
Vine . Spirituosa
Silkeborg . Borgergade 37 . Tlf. 1861

O. HANSEN

Malermester
Udfører Arbejder for D.S.B.
Jelling - Tlf. 109

Joh. Hansen

Aut. Elektroinstallatør
Lys - Kraft - Varme
Udfører Arbejder for D.S.B.
Brande . Storegade 15 . Tlf. 45

H. P. Knudsen

Statsaut. Elektroinstallatør
Lys - Kraft - Varme
Udfører Arbejder for D.S.B.
Hedensted . Tlf. 108

E. DAHL

Aut. Elektroinstallatør
Lys - Kraft - Varme
Udfører Arbejder for DSB
Løsning . Tlf. 127

Auto-Budene

v/ Poul Thomsen
Al Kørsel besørjes.
Fredericia . Bjergegade 46
Tlf. 2337

Fyn

Henry Olsen

Murermester
Udfører Arbejder for D.S.B.
Odense . Tietgens Allé 20
Tlf. 9158

A. V. Löwenstein

Malermester
Odense
Østerbro 112 . Tlf. 11691

Aage Rasmussen

Kolonial, Vin & Delikatesser
1. Kl. Varer - Billigste Priser
Odense
Albanigade 22 . Tlf. 1780

Odense Støvsuger Central

Brugte Støvsugere sælges
kontant eller Rate.
Reparationer af enhver Art udf.
Odense . Vindegade 13 . Tlf. 6478

Lauritz Andersen

Bageri og Konditori
Lækre og velsmagende
Fødselsdagskringler og Kager
Odense - Ø. Stationsvej 7 - Tlf. 2271

Aksel Lykke Jørgensen

Landsretssagfører
Frits Steffensens Eftf.
Odense . Vestergade 62
Tlf. 1428

Hans Jørgensen & Søn

Entreprenørfirma
Udfører Arbejder for D.S.B.
Odense . Pjentedamsvej 49 . Tlf. 683

Magnus K. Pedersen

Aut. El-Installatør
Lys - Kraft - Varme
Udfører Arbejder for D.S.B.
Stenstrup . Tlf. 18

Poul W. Jørgensen

Statsaut. El-Installatør
Udfører Arbejder for D.S.B.
Faaborg . Østergade 23 . Tlf. 822

Sofus Hansen

Aut. Skorstensfejermester
Udfører Arbejder for D.S.B.
Skaarup . Tlf. 47

Privatbanepersonalets pensionsordning

De efter juni 1943 ansatte har faktisk ingen pensionsret!

De fleste af landets privatbaner (undtagelserne er Aalborg Privatbaner, Nordvestfynske Jernbane, Kertemindebanen og Lyngby-Nærum Jernbane) er medlemmer af »Danske Privatbaners Pensions- og Enkekasse af 1898«. Kassen står som andre private pensionskasser under tilsyn af forsikringsrådet i henhold til gældende lov om tilsyn med pensionskasser, og dens vedtægter skal godkendes af Handelsministeriet.

I henhold til disse vedtægter skal ethvert medlem (d. e. banerne) til enhver tid have samtlige sine med pensionsret ansatte funktionærer anmeldt til pensionskassen, bortset fra de ældre funktionærer, som ved enkelte baner pensioneres af banen selv.

Det er derfor en misforståelse, at det er frivilligt, om man som tjenestemand vil tilmeldes pensionskassen, men privatbanerne beskæftiger naturligvis — ligesom D. S. B. — også ekstrapersonale. Tjenestemænd, ansat i h. t. lønningsreglementets bestemmelser, incl. dettes pensionsregler, skal altså tilmeldes pensionskassen.

Pensionskassen er ikke solvent. Grundene hertil er flere, her skal nævnes nogle:

I.

I henhold til tidligere vedtægter skulle kassen udrede en del af pensionen til funktionærer, der blev afskediget af »anden dem utilregnelig årsag«. Da krisen for banerne i tyverne og begyndelsen af trediverne umuliggjorde beskæftigelse af banernes personale, blev en del tjenestemænd afskediget i en ret ung alder, og

pensionen til disse hviler stadig som en tung byrde på kassen (og banerne).

II.

Ved det nye lønningsreglements indførelse i 1946 forhøjedes den pensionsgivende løn meget væsentlig med øjeblikkelig virkning også for dem, der blev afskediget straks efter reglementets ikrafttræden. I almindelighed kan man regne med, at en mand har opnået sin slutløn en del år, før han afskediges, således at pensionskassen i en årække modtager indbetaling i forhold til den løn, hvoraf pensionen beregnes. Nu skulle der udbetales pension i forhold til en løn, for hvilken pensionskassen kun havde modtaget fuldt bidrag ganske kort tid. Dette forværrede naturligvis pensionskassens økonomiske stilling.

III.

Opdagelsen af nye lægemidler medfører i de senere år en højere levealder. Pensionskassen skal derfor regne med nye levetabeller ved opgørelsen af sin status, og dette har betydet en væsentlig forøgelse af kassens underskud.

Hvad kan der gøres for at formindske dette underskud?

I.

Ved fremtidige afskedigelser må og kan der kun udbetales pension, hvor afskedigelsen skyldes alder eller svagelighed.

Da pensionskasseloven kom i 1938, måtte kassen ændre sine vedtægter, således at den kun udreder pension ved afsked som følge af ovennævnte årsager. På grundlag af erfaringer og statistik kan man nemlig beregne kassens økonomiske forpligtelser overfor alders- og svagelighedspensionister, men det er derimod umuligt forsikringsmæssigt at beregne, hvor meget personale, der vil blive afskediget på grund af personaleindskrænkninger, banelikvidationer o. lign.

I tilfælde af afsked »af anden dem utilregnelig årsag« udbetales pensionskassen en udtrædelsesgodtgørelse beregnet på grundlag af personalets og banernes indberetninger til kassen efter visse regler alt under hen syn til årsag til afskedigelsen, tjenestetid m. v., som det fremgår af lønningsreglementet. Udtrædelsesgodtgørelsen kan udbetales kontant, såfremt den ikke overstiger sidste års pensionsgivende løn. I modsat fald skal den i henhold til loven omsættes til livrente, medmindre forsikringsrådet giver tilladelse til kontant udbetaling. Såfremt vedkommende overgår til en anden med pensionsret forbunden

De kører bedst med

VOLVO

Frederiksbjerg Autohandel

Autoriseret Forhandler

Aarhus . Jægergaardsgade 101

Tlf. 33911 (overf. Slagtehuset)

stilling, skal godtgørelsen dog indbetales til den nye kasse. Ved overgang fra et medlem af pensionskassen til et andet, beholder tjenestemanden sin pensionsalder.

Det er klart, at banerne måtte ændre pensionsreglerne i lønningssystemet i overensstemmelse med pensionskassens vedtægter. Derfor blev der optaget forhandling med personaleorganisationerne, og bestemmelserne om udtrædelsesgodtgørelse i tilfælde af afsked af tjenestemænd »af anden dem utilregnelig årsag« blev indført. Imidlertid kunne man jo ikke fratage de allerede ansatte deres velerhvervede rettigheder, og i overgangsbestemmelserne i lønningssystemet af 1943 blev derfor indsat følgende bestemmelse: De forinden nærværende reglementes approbation ansatte tjenestemænd bevarer den dem hidtil tilkommende pensionsret også i tilfælde, hvor de afskediges på grund af »anden dem utilregnelig årsag«.

Approbationsdatoen for de enkelte baners lønningssystemer er ikke den samme. Da det nye lønningssystem i 1946 blev indført, måtte der derfor simpelthen i ovennævnte overgangsbestemmelse indføres en dato i stedet for ordene »nærværende reglementes approbation«.

Der er derfor en ganske logisk og naturlig forklaring på, at der i 1946-reglementet i den om-

handlede overgangsbestemmelse er anført datoen for det tidligere lønningssystemes approbation. Jeg vil gerne fastslå, at banerne ikke uden at komme i strid med pensionskassetilsynsloven kan tilsige nye tjenestemænd pensionsret, som ikke er dækket af banernes pensionskasse, uden at de opretter selvstændige pensionsfunds til dækning af sådanne forpligtelser, og hvor skulle pengene til sådanne fonds komme fra ?

II.

Et andet middel til at nedbringe pensionskassernes underskud er forhøjelse af bidragene for tjenestemændene.

Der regnes med, at et bidrag på 15,9% skulle være det normale, hvis kassen var solvent. Ved lønforliget i 1946 gik personalet med til midlertidigt at betale 7% i bidrag, medens banerne måtte op på 15% for at tilfredsstille forsikringsrådets krav. Ved den sidste generalforsamling er bidraget yderligere forhøjet med 4% til ialt 26% på grund af det forømtalte forøgede underskud.

III.

Endelig vil en forøget tilgang af unge tjenestemænd til kassen være medvirkende til at styrke denne økonomisk. Det er vel ingen tilfældighed, at § 1 i banernes lønningssystem nævner 21-års alderen som laveste grænse for tjenstemandsansættelse, men der er naturligvis også tænkt på, at der er en naturlig alder for ansættelse i de fleste

begyndelsesstillinger. Imidlertid er der ved mange baner ønske om at ansætte dygtige ekstraarbejdere i ledigblevne stillinger, selv om de er kommet op i tyverne eller begyndelsen af trediverne. For at denne tendens i alt fald ikke skal give anledning til, at pensionskassen skal miste en hårdt tiltrængt indtægt, indførtes den bestemmelse, at der for tjenestemænd, der tilmeldes efter det 24. år, skal betales et indskud svarende til 15,9% p. a. (»normalbidraget«) af begyndelseslønnen fra den 1. i måneden efter det fyldte 24. år til ansættelsestidspunktet. For tjenestemænd, der anmeldes efter det 30. år, gælder ingen andre regler. Det er dog i virkeligheden en naturlig og retfærdig bestemmelse under hensyn til kassens økonomi.

Som det fremgår af foranstående er der ingen mulighed for at genindføre de før 1943 gældende pensionsregler, hvorefter der udbetales pension til alle uanset afskedigelsesårsag, bortset fra forbrydelse.

Når den pågældende tjenestemand udtaler, at man ikke bliver gjort bekendt med ansættelsesvilkårene før ansættelsen, må dette dog vist være en undtagelse. Lønningssystemet er »en kontrakt« mellem banen og tjenestemanden, og den, der undlader at læse sin ansættelseskontrakt igennem, før han modtager en stilling, det være sig ved en privatbane, en kommune, en privat forretning — ja og staten — synes jeg ikke bør rette bebrejdelsen herfor mod den institution eller det firma, der ansætter

Stjerne
MAGASINET %

RÅDHUSPLADSEN 1-3-5. ÅRHUS
TELEFON 23611

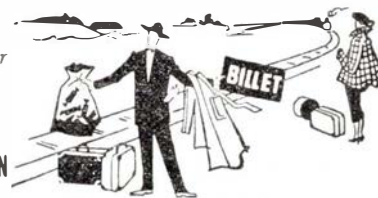
Dame- Herre- Børnekonfektion

Vi aabner gerne
en Konto for
Dem, uanset
hvor i Landet,
De bor.



Husk billetten — glem ej heller
lidt **Carletti** karameller

DE FÅS I JERNBANE-KIOSKEN



ham, for jeg går ud fra, at der ikke ligger nogen beskyldning mod banerne for at give urigtige oplysninger i den fremsatte udtalelse. Er der enkeltheder i lønningsreglementet, som ansøgeren ikke forstår, eller stoler han ikke på de oplysninger, han får fra banen, er personaleorganisationerne jo til rådighed, og jeg kender d'herrer, der står i spidsen for disse organisationer så godt, at jeg tør sige, at de ved, hvad de har med at gøre.

Om reguleringstillægget til pensionisterne: Desværre er det rigtigt, at dette må udredes af banernes drift, og i tilfælde af likvidation er der kun boets aktiver at holde sig til for pensionisterne. Tillægget udgør 4—5 mill. kr. om året, altså en meget væsentlig del af privatbanernes samlede underskud.

Der er både fra personaleorganisationerne og privatbanernes fællesrepræsentations side gjort et energisk arbejde for at få staten til at betale reguleringstillægget til privatbanepensionisterne, og spørgsmålet er stadig aktuelt. Om disse bestræbelser skal krones med held, bliver i sidste omgang et politisk spørgsmål, der afgøres af folketetinget. Lykkes det, er det af langt større betydning for personalets og pensionisternes fremtid end spørgsmålet om pensionskassens status og de indskud, der evt. skal betales ved optagelse i kassen.

Til slut: Pensionskassen er jo ikke i noget som helst modsætningsforhold til personalet, og dens bestyrelse søger i allerhøjeste grad at varetage de forsikredes tarv bedst muligt. Det er ikke muligt fra ba-

nerne eller andet sted pludselig at skaffe det beløb, som kan gøre kassen solvent, men de forhøjede bidrag og optagelsesindskuddene vil i alt fald med en rolig udvikling

fremover formindske kassens underskud i alle de forsikredes velforståede interesse.

Poul Hjortkjær.

Månedens emner...

Nummerering af spor.

Mens det hidtil har været en bestemt regel for alle stationer at kalde sporet nærmest stationsbygningen for spor 1 og derefter i rækkefølge 2, 3, 4 osv., har man på Glostrup station efter ombygningen nummereret sporene i omvendt orden med spor 1 fjernest fra stationsbygningen.

Det er selvsagt ligeegyldigt, med hvilket nr. man betegner sporene på en station, men det er langt fra ligeegyldigt, om nummereringen er ens for alle stationer eller forskellig. Systemet med spor 1 nærmest bygningen kan alle huske, men hvis der indføres specielt system for de enkelte stationer, vil det kun være personalet på selve stationen, som er klar over sporenes betegnelse (man har jo kun den samme st. at tænke på), mens muligheder for fejltagelser af loko- og togpersonale (som jo har mange st. at holde rede på) er til stede. Man kan selvfølgelig sige, at det bare er at se efter i planerne, men man kan nu engang ikke løbe rundt med papirer i hænderne, hvis man ellers har noget at bestille. Det ville være interessant at få at vide, hvilke tungtvejende forhold der ligger til grund for, at man har brudt det hidtidige princip.

Gyldighed til alle tog.

Hvis man ikke er rigtigt inde i billetsystemets fiduser, som det må formodes, at det langt overvejende flertal af rejsende ikke er, står man ret uforstående over for det forhold, at der på billetten står »Gyldig til alle tog.« Og at man ikke desto mindre bliver afkrævet ekstra betaling for befordring med visse tog. At man kalder denne ekstrabetaling for pladsbillet, gør

ikke sagen klar. Har man købt en billet, hvorpå der står: »Gyldig til alle tog«, har man god grund til at tro, at dette betyder: gyldig og fuldstændig rejsehjemmel til et hvilket som helst tog, der løber over pågældende strækning«, og når det viser sig ikke at være tilfældet, føler man sig taget ved næsen, eller også tror man, at det er togpersonalet, der er forkert på den eller vil prøve at fuppe een. Og det er et spørgsmål, om man ikke i sådan tilfælde har juridisk ret til at kræve, at den, der har solgt billetten, skal erstatte, hvad der mangler i gyldighed til alle tog?

Sagen er ofte aktuel for udenlandske rejsende, som på deres hjemsted har købt en billet med omtalte påtegning og derfor med en vis ret mener, at der ikke skal betales mere. a.

Ca. 1/2 million funktionærer i Danmark.

I følge »Erhvervsøkonomiske Meddelelser« for juni falder henvend hver fjerde af alle her i landet beskæftigede personer ind under funktionærgruppen. Tallene for 1950 angiver ialt 1.916.600 beskæftigede (selvstændige, funktionærer og arbejdere), deraf er de 32.000 funktionærer. Og da funktionærklassen i løbet af tiåret 1940—50 er vokset med over 90.000, mens antallet af alle andre beskæftigede i samme tidsrum kun er vokset med omkring 50.000, kan man deraf slutte, at antallet af funktionærer er stadigt voksende i forhold til de øvrige befolkningsgrupper. Årsagen til dette forhold angives at være den voksende industrialisering, forøget brug af arbejdsbesparende maskiner, samt at man både inden for industrien og inden for det offentlige i stigende grad går over til anvendelse af funktionærer.



Ekspresruten over

HUNDESTED — GRENAA

Fra København	6,18	i Randers	13,12
i Grenaa	11,35	i Aalborg	14,26

Til Holbæk

kommer man nemmest med

Høng-Tølløse banens gennemgående skinnebustog



Fra Slagelse

Hurtigste forbindelse med samtlige morgenlyntog fra Jylland og med hurtigtog 70

A/S HELSINGØR SKIBSVÆRFT & MASKINBYGGERI

Nybygning og reparation

af dieselmotor- og dampskibe, maskiner, kedler etc. — Byggebeddinge for skibe indtil 430 fods længde.

Tørdokker og ophalingsbedding

for skibe indtil 380 fods længde. Fabrikante af vandrørskedler og overhedere. — Leverandør af smede- og støbegods, jernkonstruktioner, beholdere, gittermaster etc.

TELEGRAM-ADR.: »SKIBSVÆRFTET«
TELEFON *1400

Hartmann Detersen's MØBELPOLSTERFIRMA

HELSINGØR SUDERGADE 4A TLF. 904u



Fabrikation af
**POLSTERMØBLER OG
SPRINGMADRASSER**



LEVERANDØR TIL DANSKE STATSBAUER

DET ØSTASIATISKE KOMPAGNI A/S



Leverandør til DSB

KØKKENUDSTYR

GLAS

PORCELÆN

Leverandør til Stat og Kommune



OLUF BRØNNUM & CO.

HOLBERGSGADE 8-10 · CENTRAL 8750

- lige bag Størekassen!

Portør — departementschef

Ministeriernes månedsblad »Samrådet« har igen bragt en artikel, hvori det ved hjælp af flere på forskellig måde udførte beregninger vises, i hvor høj grad de højstlønnede tjenestemænd i forhold til de lavestlønnede er forfordelt med hensyn til løn og forurettet med hensyn til skat.

Det vises bl. a. ved, at en portør i 1947 betalte 9,1 pct. af sin løn i skat og i 1953 7,9 pct., mens departementchefen, der i 1947 betalte 21,2 pct. af sin løn i skat, nu betaler 26,3 pct. Portørens løn er steget til ca. 2½ gange så meget som i 1938, departementchefens knap til det dobbelte. Når skatten er trukket fra, har portøren

fået en lønstigning på 149 pct., departementchefen kun 68 pct. Og for hver gang lønnen er steget med 100 kr., er skatten for portøren steget med 10 kr., men for departementchefen med 40 kr.

Alt dette er ubestridt rigtigt. Men for ikke at give en falsk forestilling om, at de lavestlønnede tjenestemænd har skummet kagen på de højstlønnedes bekostning, burde det tilføjes, at portørens løn i 1938 lå på en størrelse, der må betegnes som eksistensminimum, og som man, da priserne steg, var nødt til at hæve, for at den kunne holdes på det stigende minimum, som var nødvendigt for at eksistere, mens en departementchefs løn både den gang og nu (selv om den ganske gi-

vet ligger langt under lønnen for tilsvarende stillinger i de frie erhverv) dog tillader noget mere end lige netop det at opretholde livet for sig selv og sin familie.

At de laveste tjenestemandslønninger virkeligt ligger omkring et eksistensminimum, kan man, hvis man ikke umiddelbart forstår det ved sammenligning med sit eget forbrug, se af pristalsberegningerne, som viser (april), at den såkaldte pristalsfamilie, der skal repræsentere en arbejderfamilie af gennemsnittet, skal bruge 12.369 kr. årligt for at leve, mens portørens løn kun er omkring 9.000 kr.

Erindres det...

For 50 år siden, august 1903.

De hvide sommerhuer bliver allerede stærkt benyttet i det sjælland-falsterske distrikt, og personalet er særlig tilfreds med for en stund at kunne ombytte den tunge, varme hovedbeklædning med den lette hvide.

Trafikassistent Frandsen på st. III var den første, der anskaffede sig den nye hue, en af Seiferts nydelige og klædelige modeller.

Det er nu også i det jydsk-fynske distrikt tilladt at bære den ovenfor nævnte hvide sommerhue.

For 25 år siden, august 1928.

Finanslovforslaget for i år indeholdt en bemærkning om, at den overvejende del af bevillingen 4¼ million kr. var tænkt anvendt til motormateriel.

Efter finanslovens vedtagelse har Generaldirektoratet truffet bestemmelse om at foretage følgende anskaffelser:

Fra de forenede automobilfabrikker i Odense: 18 benzinmotorvogne og 4 benzinelektriske motorvogne.

Fra A/S Frichs i Århus: 2 dieselelektriske loko og fra A/S Burmeister & Wain: 2 dieselelektriske loko.

Jernbanebroen over Roskilde fjord for den midtsjællandske jernbane ved Fredrikssund er nu fuldført.

Ved åbningen af privatbanen Mariager—Fårup—Viborg blev personalet ikke fast ansat, men kun konstitueret for det første år. Denne konstitution er nu efter forhandling mellem baneselskabets forretningsudvalg og personalets centralorganisation blevet forlænget til 1. april 1929, til hvilket tidspunkt banens drift foreløbig er sikret gennem tilsagn fra de interesserede kommuner om deltagelse i dækning af eventuelle underskud. Hvorledes det går efter 1. april 1929 er endnu uvist, og under hensyn til dette turde banerne endnu ikke gå til fast ansættelse af personalet.

Hjørring amtsråd har på et ekstraordinært møde behandlet rutebilnævnets indstilling. Efter nogen forhandling vedtog amtsrådet at nedsætte et udvalg til at forhandle med banerne og rutebilejernes organisation om eventuel omlægning af bilruter med et samarbejde mellem baner og biler for øje.

De bebudede takstnedsættelser i personbefordringen træder nu i kraft fra og med den 1. august at regne. De omfatter dels

dring på 2den klasse, dels en begrænset en almindelig takstnedsættelse for befordring på 3die klasse, nemlig når dobbeltbilletter anvendes på afstande indenfor 60 km.

VOGNFABRIKEN
SCANDIA
AKTIESELSKAB
RANDERS

Husqvarna

Eneforhandl. af Husqvarna symaskiner for Slagelse og omegn

NB: Reparation af alle mærker udføres. Alle reservedele haves på lager

Slagelse · Løvegade 8 · Tlf. 1215



Henri Petersen

GULDSMED



Århus

Søndergade 8 · Telefon 21436



EL elektro Lomholt

Ing. M. af l. og statsaut. Inst.
Nørregade 17

Bjerringbro · Tlf. 335

Elektr. Anlæg projekteres og udføres.

Tilbud gratis.

EL-Motorer og EL-Brugsgenstande.

Reparationer af enhver Art.



Th. Rasmusens
Trælastforretning
Korsør

Leverandør til Storebæltsoverfarten siden 1856

TH. RASMUSENS SØNNER

Kul . Koks . Korn . Foderstoffer

Korsør . Tlf. 50 & 70

Correl - Ringsted

KØD EN GROS & EN DETAIL

— altid det bedste!

KÄHLERS
TEGLVÆRK

Korsør . Telefon *380

Tagsten, røde og gule Facadesten
Drænrør - Mangelhulsten - Isolationssten
Bauma Blokke



PAKKO·TRYK A/s

KORSØR

KARTONAGE · OFFSET · LITOGRAFI · BOGTRYK · FORSENDELSESEMBALLAGE



Karoline og pristallet.

»Det er vel nok frækt.« Karoline lader avisen synke ned i skødet og ser bebrejdede og indædt arrig over på mig.

Jeg tager situationen med ro i bevidsthed om, at jeg personlig ikke har gjort noget galt, og en god samvittighed giver altid en vis overlegenhed: »Hvad er det, der er frækt?« spørger jeg, selv om jeg udmærket godt ved, at det er beretningen om det nye pristal, hun sidder og studerer. Jeg hørte det i radioen i middags, men jeg sagde ikke noget til hende om det.

»At vi skal af med en gang regulerings-tillæg fra oktober.«

»Jeg kan da ikke se noget frækt i det. Vi må da være glade for, at priserne falder. Vi har jo i mange år gået og ønsket prisfald, så lad os endelig være glade for, at det nu endelig bliver til noget.«

»Men priserne er jo ikke faldet.«

»Det viser pristallet da, så det skal nok være rigtigt.«

»Du har vist ikke rigtigt læst, hvad der står. Priserne er nemlig ikke faldet, men tværtimod steget. Hør nu her.« Hun griber avisen igen og begynder en gennemgang af prisændringerne, idet hun omhyggeligt springer over de poster, der står et minus foran: »Fødevarer er steget 54 kr., beklædning 29, transport 8, kultur og hygiejne 7, tobak og spiritus 3, o. s. v. — kalder du det prisfald?«

»Du springer jo over det, der er blevet billigere.«

»Der er ikke noget blevet billigere. Ja, her står: vedligeholdelse og anskaffelse

6 kr., men det betyder jo ingenting, og det er der forøvrigt ingen, som kan regne ud. Tror du da virkelig, at nogen kan vide, om man skal bruge 6 kr. mere eller mindre årligt for at holde det hele vedlige eller forny noget?«

»Jeg vil indrømme, det lyder usandsynligt, men det skal nu alligevel nok være rigtigt.«

»Pjat. Og så står der, at brændsel og belysning er blevet 38 kr. billigere. Det er jo direkte forkert. Priserne på lys og gas er nøjagtig de samme, de har været i flere år, og varmeregningen, ved du da, var 12 kr. større i år end forrige år. Jeg kan ikke forstå, de kan skrive sådan noget.«

»Deter jo ikke lige akkurat vores forbrug, det drejer sig om. Der kan ikke være tvivl om, at taget for hele landet, skal det nok passe.«

»Men hvad hjælper det os, om gas- og strømprisen er sat et par øre ned f. eks. i Nakskov, og om tørvene er blevet lidt billigere i Herning?«

»Den slags bliver nu engang taget for hele landet, og så regner man gennemsnittet ud. Det kan ikke gøres på anden måde.«

»Derfor er det alligevel forkert. Men det er ikke det værste. Der ståar, at skatterne er faldet med 91 kr. Det er sgu' da løgn. Du ved da, vi skal af med 394 kr. mere end sidste år. Og sådan er det for alle. Kender du måske nogen, som ikke betaler større skat i år, jeg gør det ikke.«

»Nej, det gør jeg ganske vist heller ikke, men det er vel nok, fordi indtægten er steget. Forøvrigt har jeg ingen forstand

på det skattevæsen, så du skal ikke spørge mig om noget. Men du kan ganske roligt gå ud fra, at beregningerne er rigtige, og jo mindre du kan tænke på den sag, des bedre er det. Man har bare ærgrelser af det, og det er usundt at ærgre sig, der er mange mennesker, som ødelægger deres helbred ved at ærgre sig.«

»Man skal heller ikke lade sig snyde.«

Hun har taget en blyant og giver sig til at tælle tal sammen. Efter et øjebliks udregninger forkynder hun glædestrålende, idet hun smækker sin hånd fladt ned i bordet: »Her skal du se. Det passer jo slet ikke. Selv om man tager det hele med, både skat og brændsel og lys, bliver der en stigning på 6 kr. Det er dog for galt, at de ikke kan regne rigtigt. Det må du gøre opmærksom på. Vi vil da ikke af med penge, når vi tværtimod skulle have flere.«

Det er næsten synd at gøre hende ked af det, nu hun er så glad, men jeg er nødt til det: »Søde, lille Karoline. Det, du sidder og regner på, er jo forskellen mellem april og juli, men det er forholdet mellem januar og juli, det kommer an på, og prisfaldet skete jo før april, men det kan du ikke se af den avis.

Lady.

Reserveret 1713

Til alle haveejere

i by og på land —. For kun 12 kr. + fragt og evt. reparation bliver Deres plæneklipper som ny. Slebet, rensat, smurt, justeret og overtrukket med stålhud. Slibning og reparation af alle haveredskaber. Slibning af alle slags knive og sakse og alt skærende værktøj. Provinsordrer ekspederes omgående med bane eller fragtmand efter ønske.

PLATAN-SLIBERIET

Københavns Bestik og Værktøjsservice
Vesterbrogade 125, Kbhvn. V.
Tlf. Vester 4392

Specialist i kunstige lemmer med luftpaaspænding.



Lev. til hospitaler
og DSB

Bandagist W. Andersen

PETER BANGSVEJ 25 . TLF. GOTH. 6798

Til Tjenestemænd

og fastansatte Funktionærer leverer vi omg.
Brændsel paa Konto over 6 Mdr. rentefrit.
Prima westph. Cinders til billigste Dagsris
Forlang Tilbud

½ Brændselsforsyningen for Tjenestemænd

(Houmann & Toxfeldt)
Reventlowsgade 16 . Tlf. Vester 8122 (fl. Ledn.)

Dansk
AUTOMATISK
Rørkontrol
A/S

Automatiske Styreanlæg

København K . Amaliegade 35 . Central 14.450

MELCHIOR & VOLTELEN

ingeniører & entreprenører

UDDYBNING — HAVNBYGNING
FUNDERING — JERNBETON

TRONDHJEMSGADE 12
KØBENHAVN Ø *TRIA 4108

A. Hörnd-Madsen

PAPIR EN GROS

Leverandør til Hoteller og Restauranter

København . Ø. Farimagsgade 71 . Øbro 9305 - 9306

Dapir-
KOMPAGNIET

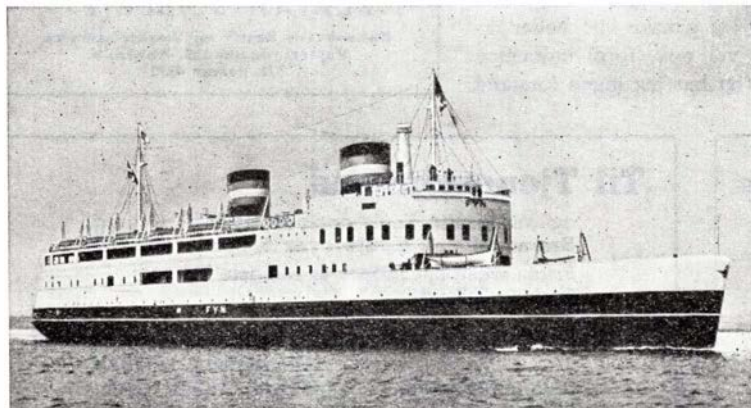
SLAGELSE

Lindevej 2 . Telf. 2090 - 2148

Dapirvarer - Kartonnagefabrik

RESERVERET

J. H. S.



TH. POSS' EFTF.

KNIPPESBROGDE 8

CENTRAL 1618 . KØBENHAVN K.



Skibsmontering . Møbelværksted . Gardiner
Gulvtæpper . Møbelstoffer . Linoleum
Ruboleum og Gummibelægning

LEVERANDØR TIL: Aktieselskabet Burmeister & Wain
Danske Statsbaner
Aktieselskabet Nakskov Skibsværft
Aktieselskabet Det Østasiatiske Kompagni
Rederierne A. P. Møller, Ove Skou,
Dannebrog o. m. fl.



Jernbane-rutebilerne

Den ny rutebilstation i Skive.

Efter at rutebilstationsspørgsmålet nu har været drøftet af det private initiativ, hvis interesser er så splittede som vel muligt, har trafikministeriet nu henledt byrådets opmærksomhed på at afvente et forslag fra DSB om bygning af rutebilstation i forbindelse med bygning af den nye jernbanestation ved Liselund i Skive.

Hård kritik af privat rutebildrift.

I »B. T.« kritiserer en indsender først en omlægning af linie 163 Jægersborg-Bagsværd. Derefter hedder det:

— Jeg er ikke færdig endnu. Min irritation over de nye tider har bevirket, at jeg har fundet endnu mere at blive harm over. Se, busserne er ikke helt nye alle sammen. De er ærlig talt nogle gamle, rystende vrage. De ser meget forfaldne ud, malingen skaller af o.s.v. Det får endda være, hvad det er, men de stinker af kulos. Hvordan tror De chaufførens helbred er, når han hver dag skal sidde i osen i mange timer?

— De taler, som om det gjaldt samtlige busser.

— Det forekommer mig at være dem alle. Og så kører de langsomt. Jeg tror, farten er under 20 km i timen. I går kørte vognen ekstra langsomt mod stationen, og jeg spekulerede over, om vi mon kørte mere end 10 km. Det lod sig ikke opklare, for speedometret på vognen var i uorden. Da vi så nåede Lyngbyvejen, hvor der jo nu er fuldt stop, bandede chaufføren højlydt over den tåbelige ordning, der tvang ham til at holde stille og vente. Sandheden er, at vi ventede i nøjagtigt 35 sekunder — jeg så på mit ur — og at vi alligevel skulle vente i 15 minutter på toget.

— Er der mere endnu?

— Nej, ikke udo ver, at jeg i søndags også kørte med bussen, og da gik den fuldstændig i stå, så jeg måtte stige ud og tage en bil!

Ålborg-Holstebro ruten.

Efter fem års tovtrækkeri er der nu truffet afgørelse i sagen om en hurtigrute mellem Ålborg og Holstebro over Salling. DSB og Ålborg privatbaner søgte i fællesskab tilladelse til at etablere en gennemgående rute, men trafiknævnet har nu sagt nej.

Men DSB lader sig ikke slå ud! Den hurtige rute mellem Holstebro og Ålborg søger DSB nu etableret over Viborg. DSB har i forvejen koncession på bilerne Ålborg-Viborg og Viborg-Holstebro. DSB søger nu tilladelse til at lade vogne køre direkte igennem på denne strækning for på den måde at få etableret en egentlig hurtigrute.

Rutebilejer Salomons indtægt.

Rutebilejer Salomon, Snekkersten, fremsatte som det vil erindres, i Tikøb sogneråds møde i februar ønske om at overtage Hornbækbanen, idet han samtidig oplyste, at han ejede 200.000 kr. til at overtage samme for. »Så meget har han tjent på strandvejsruten, der er stillet ham til rådighed af borgerne i Frederiksborg amt,« skriver købmand H. E. Jensen i Frederiksborg Amts Avis. Videre skriver han:

Efter hvad der fremgik af den i april måned fremlagte skattebog, skulle Salomon betale godt 12.000 kr. i kommuneskat, hvad der, efter skatteinspektørens oplysninger svarer til en indtægt på ca. 120.000 kr., og heri er jo ikke medregnet betalte skatter, således at den egentlige indtægt jo ligger betydeligt højere.

Når man samtidig tager i betragtning, at Hornbækbanens underskud for 1951—52 var 198.000 kr., som dækkes af staten og de interesserede kommuner, så finder jeg, at der for de interesserede kommuner er grund til at tage denne sag op til nærmere overvejelse, ved eventuelt selv at overtage driften af ruten, eller ved fornyelse af koncessionen at sætte en maksimumsgrænse for indtjeningen, således at

vognmand Salomons *velgørere*, nemlig skatteborgerne i de interesserede kommuner, ikke bliver udnyttet så urimeligt, som sket er. Det er jo ikke meningen, at en privat mand skal skabe sig en millionformue på sine medborgeres bekostning, fordi de er så elskværdige at stille Strandveejn, hvori de har investeret millionbeløb, til rådighed for ham.

Ballerup-Frederikssund.

DSB har nu opnået koncession på rutebilkørsel på ruten Ballerup-Frederikssund. Fra 4. oktober lukkes jernbanestationerne på denne strækning ved 19-tiden, og personbefordringen overgår derefter til rutebilerne, der kører hver time.

Nakskov-Rødby banens afløser.

Foreløbig er der fremkommet ansøgninger fra tre private om koncession på rutebildrift i banens opland. Når Lollandsbanen endnu ikke har søgt, skyldes det, at man vil afvente, om staten i det hele taget vil tillade, at Rødbybanen standses. Ved tidligere lukning af privatbaner var det enkelte strækninger inden for banerne, der blev nedlagt, men her er der for første gang tale om at nedlægge et helt bane-selskab.

Husk S-BANE KIOSKEN Langgade St.

v/ J. Witzansky
Cigarer . Tobak . Frugt . Chokolade
Blade . Aviser
Valby Langgade 128 Tlf. Valby 4150

Jørgen Andresen

BRØD . KAGER
Spec.: Fødselsdagskringler
Morgenbrød bringes
Valby Langgade 142 Tlf. 1299



Hygiejniske Gummivarer
Katalog gratis
Amk. Gummivare Industri
Vestergade 3 . København K
Tlf. Byen 4195

Hansen & Lauridsen

E L

Aut. Elektroinstallatører

UDFØRER ARBEJDER FOR DSB



Ølgod Nygade 3 Tlf. 150

HOLBÆK AUTO-LAKERING

v/ E. Søgaard Jensen

Strandmøllevej 184 . Telefon 2016

Busser Personvogne



Kun 5 timers overfart Hirtshals – Kristiansand

med den moderne bilfergen

m/s JYLLAND

Sommerrutens siste tur den 30. september

Reisebureauene gir alle opplysninger, eller De kan henvende Dem til

NORGESRUTENS HIRTSHALSKONTOR

ELBERT HANSEN . HIRTSHALS . TELEFON 82

A/S KRISTIAN SANDS DAMPSKIPSSKAP

S

Brønnums Maskinfabrik A-S

HOLMBLADSGADE 47

KØBENHAVN S.

TELEFON SU. 3001



Komfurer - Kogegryder - Bageovne

Varmeskabe - Opvaskemaskiner

AUG. OLSEN

GRUNDLAGT 1698



Sejlmageri

Sejl
Solsejl
Overtræk
Presenninger

Skibsisolering

Isolering
af enhver
Art
i Skibe

**KØBENHAVN K . Knippelsbrogade 8
Central 11057 . Sundby 3536**

Det er ikke alle, der ved —

- at Frankrig har 5 røntgentog, der til stædighed kører landet rundt og undersøger banernes personale.
- at der af hensyn til invalide rejsende til Ortopædisk hospital snarest vil blive anbragt en invalide elevator på Lyngbyvej station.
- at der snarest skal søges bevilling på to nye både til Havnegade—Malmø overfarten.
- at det nye DSB rejsebureau på Svendborg station åbnedes den 17. juli.
- at der skal opføres en ny vognhal til reparation af motorvogne ved centralværkstedet i Århus. Udgiften hertil er anslået til 5,5 mill. kr., og der er foreløbig bevilget een mill. kr. til arbejdets igangsættelse.
- at man til næste sommer vil kunne gøre rejsen København—Simrishamn—Allinge på 5½ time, idet SJ indsætter lyn-tog »Bornholmsspilen« mellem Malmø og Simrishamn, ligesom 66-selskabet sætter en ny båd ind på ruten Simrishamn—Allinge.
- at DSB i 1931—32 anvendte 93,4 pct. damploko og 16,6 pct. motortog, men med det nu bestilte motormateriel vil motortogenes andel i 1955 være ca. 70 pct.
- at man ved arbejdet på en fodgænger-tunnel på Hovslund st. er stødt på resterne af den gamle stationsbygning, der stammer fra omkring 1865.
- at trafikken på diagonalbanen Esbjerg—Randers er jævnt voksende og egentlig over, hvad der var ventet. Der kræves som bekendt ikke hurtigtogs-billet til de indlagte hurtigtog på denne strækning, men det er jo altid svært at røre ved de rejsendes rejsevaner.
- at der i den nærmeste tid bliver opsat ca. 100 lysstofrør på Esbjerg station.
- at dobbeltsporet mellem Skørping og Ården snart er færligt og vil blive taget i brug i løbet af efteråret. Tilbage er

så kun strækningen Støvring—Ellidshøj, der på grund af viaduktarbejder først ventes færdig i 1955.

at stationsforstander C. S. M. Christensen, Herlufmagle, ikke har haft en eneste sygedag i sine godt 45 år ved DSB.

DOMME

Vi har tidligere omtalt en sag angående en mand, der kom til skade ved et DSB stoppested på Køgevejen, hvor der var gravet en rende for at lede regnvand bort. Ved landsretten blev DSB dømt til at betale manden en erstatning på 4500 kr., mens vejvæsenet blev frifundet. Sagen er er nu pådømt ved højesteret, hvor erstatningen blev forhøjet til 7600 kr., og samtidig blev både DSB og vejvæsenet kendt ansvarlige.

*

Som det vil erindres listede en tyv sig i november ind hos en af de på Ordrup station tjenstgørende trafikekspedienter og stjal noglerne til stationen og pengeskabet. Tyven har nu fået en dom på 3 års fængsel. Endvidere dømtes han til at betale DSB en erstatning på 2005 kr. 74 øre.

*

I den ene af påkørselsagerne af bommene i plantagen ved Esbjerg er der nu faldet dom. Chaufføren fik en bøde på 160 kr. og vognmanden en bøde på 200 kr. (bilen kunne ikke bremse). Endvidere blev DSB tilkendt en erstatning på 2761 kroner.

*

Enken efter ingeniør Demant, DSB, der blev kørt over af en maskine på Nykøbing Fl. st. under opmålingsarbejde og døde kort efter, havde krævet DSB 25.000 kr. for tab af forsørger samt 1500 kr. i begravelsesomkostninger. Ved landsretten dømtes DSB til at betale enken 19.904 kr. Højesteret har nu stadfæstet landsretsdommen, men nedsatte erstatningen til 13.154 kroner.

DSB havde afslået at betale erstatning, bl. a. med den begrundelse, at tjenestemænds enker i forvejen er tilstrækkeligt sikret ved pensioner, men denne side af sagen tog ingen af domstolene op.

ALBOATS A/S HELSINGØR

Redningsbaade . Radarmaster
Flydemidler
Redningsflaader etc.

Alt i søvandsbestandigt Aluminium
Leverandør til DSB

Enerepræsentanter:

SHIPPING AGENCIES

Tlf. Minerva 697

Amaliegade 21

København K

Alt elektrisk

D. E. C.

Dansk Elektricitets-Compagni
A/S

Vestergade 37

Tlf. 1855 (7 Lin.)

ODENSE

Randers Byomnibusser ¼

Har De tandproblemer?

så tag en konsultation med

Jydsk Tandteknik

Vore Priser er fornuftige

Rabat for tjenestemænd, evt. konto

Århus . Frederiks Alle 146
Tlf. 26286

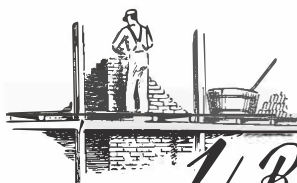
Middelfart Varmekompani

H. Stubdrub



Centralvarme - Oliefyr - Stokerfyr
Sanitære Installationer - Vand og Gas

Værksted og Lager:
Gl. Banegaardsvej - Middelfart
Tlf. 612



Åalborg . Elisabethsvej 10
Telf. 9319

Udfører Arbejder for DSB
MURERMESTER

U. Bang Henriksen

Kunne det ikke lade sig gøre ved lejlighed at få et par artikler om HFHJ og SB? (De hører jo til landets mest moderne og bedst funderede privatbaner). Ligeledes ville det være rart med en artikel om Padborg banegård med dens travle grænsetrafik — ved lejlighed altså.

Undskyld de mange ønsker. Venlig hilsen

K. F. F.

Var det mon muligt, at Jernbane-Bladet kunne bringe nogle reproduktioner af de kendte kort over Danmarks Jernbaner, der findes opsat i personvognene, f. eks. fra årene 1900, 1914, 1920, 1930 og måske et fra i dag 1953. Det kunne sikkert interessere mange læsere at have sådanne kort, der viser banenettets udvikling (og — desværre tilbagegang!) gennem årene.

Iøvrigt tak for det velskrevne og fornujlige blad, som også ikke banefolk har megen glæde af!

B. Møller.

Bladet takker indsenderne for de udmærkede forslag og de venlige bemærkninger om bladet. Et par af ønskerne er allerede overgivet til en af bladets medarbejdere og skal komme i et af de første numre.

Red.

Søren Gade

Murermester

Nybygning - Ombygning - Reparation
Udfører Arbejder for D.S.B.
Pjedsted . Tlf. 67

Arnold Hansen

Tømrer- og Snedkermester

Udfører Arbejder for D.S.B.
Frederikshavn . Emilievej 3
Tlf. 1497

Johs. Laursen

Murermester

Udfører Arbejder for D.S.B.
Bjerringbro . Nørregade 15
Tlf. 220

Holbæk Autoophug

Anton Jensens Eftf.

køber metal, jern, klude, ben,
m. v. til højeste dagspris
Holbæk . Paralleelvej . Tlf. 1167



Jensen & Olsen

HOLBÆK . Tlf. 365

— alt elektrisk

NYBORG

Varehuset Wilde, Nyborg.

Her skal ikke fortælles om slægten Wildes liv — blot skal nævnes, at da englænderne i 1808 berøvede os vor stolte flåde, blev en Wilde arbejdsløs for en tid. I 1814 fik han stillingen som told- og consumptionsinspektør i Nyborg, og det er således snart 150 år siden slægten Wilde tog bopæl i Nyborg.

De første slægtled var toldere, de næste manufakturhandlere. Navnet Wilde er således stærkt knyttet til Nyborg. Slægten regner sig som nyborgensere og føler sig som et med byen. Den hylder det gamle ord, som siger: Sin fodeby skylder man alt, hvad man kan udrette.

I årenes løb har slægten Wildes sunde og gode forretningsprincipper fået forretningen til at trives, så Varehus Wilde i dag står som een af provinsens store og førende forretninger, og Varehus Wildes store, smukke forretningsbygning står som et vartegn for Nyborg by og som et udtryk for, at det store varehus' motto: »Kun mod kontant« og »Billig hvert sekund« er et værdifuldt og bærende princip til lige stor glæde for både køber og Sælger.

J. N.

Smedefirmaet I. P. Larsen, Nyborg.

Det gamle, solide firma er grundlagt 1906 og ledes i dag af I. P. Larsen junr., ded dog har en god støtte i sin gamle fader, der grundlagde firmaet. Han er stadig i fin form og passer sit daglige arbejde så godt som nogen.

I. P. Larsen, Nyborg, har i mange år udført arbejde for danske statsbaner, og at samarbejdet har været tilfredsstillende for begge parter ses bedst af, at Fa. I. P. Larsen efterhånden har udført smedearbejdet ved alle storebæltsoverfartens landgangsbroer og Nyborg remise. Virksomheden er af anseeligt omfang og går stødt fremad. Der beskæftiges regelmæssigt en halv snes medarbejdere på værkstedet, og man har lige fuldført opstillingen af det bærende jernskelet for perrontaget på den nye perron på Odense banegård.

J. N.

Bryggeriet »Carlsminde«, Nyborg — et moderne bryggeri.

I 1883 — altså for 70 år siden — sendte »Carlsminde«-bryggeriets daværende direktør, Charles Larsen, en søn af grundlæggeren, Carl Larsen, den første Export-øl på markedet. — Det er den såkaldte »røde Nyborg«, og det er den samme type etiket, man bruger til denne øl den dag i dag. — Mangt og meget er ændret siden brygger Carl Larsens dage, men bryggeriet ligger stadig i ordets egentlige betydning inden for voldene, ja, den store nordlige bygning med bl. a. aftapningshal og lagerrum læner sig bogstavelig talt op til den grønne voldskråning. Skiftende arbejdere og direktører har slidt de toppede brosten i den gamle bryggerigård flade i årenes løb, og flere tilbygninger og udvidelser har i de ca. 100 år ændret det første bryggeris udseende så meget, at det ville falde grundlæggeren vanskeligt at genkende »Carlsminde«, om ikke netop det idylliske voldparti med udfaldsporten lige vest for bygningskomplekset havde bevaret dette skær af romantik, som må have præget fortidens Nyborg.

Men romantik til side! »Carlsminde« i dag er en moderne industrivirksomhed.

Dahl's Snedkerværksted

Vor spec. Garderobeskabe og Møbler efter Deres Maal og Ønske.

Fredericia . Danmarksgade 37 . Tlf. 1274

P. Hansen

Blikkenslagermester

Udfører Arbejder for DSB
Fredericia . Calvinsvej 4
Tlf. 97

Stenbrud- og Skærfefabrik Nørre Smedeby ½

Vilsbæk pr. Kliplev
Tlf. Kliplev 8716

Knud F. Hansen

»AUTOGAARDEN«

Udf. Arbejder for Odsherreds Jb.

SVINNINGE . Tlf. 68

som beskæftiger ca. 20 mennesker direkte, og som indirekte skaber arbejde og værdier for mange handlende i Nyborg by og dens omegn.

»Carlsminde« er et velindrettet bryggeri.

Direktør Vørner, der nu leder »Carlsminde«, kom hertil for ca. 1½ år siden fra Wiibroes bryggeri i Helsingør og har nu i den forløbne tid akklimatiseret sig og er »faldet til« i Nyborg. Det er sikkert faldet ham lettere, fordi han selv er fynbo, idet han har tilbragt hele sin

barndom i Svendborg. Som sådan er direktøren fuldt fortrolig med tonen og formen i en fynsk provinsby, og der er ingen tvivl om, at det betyder en hel del når man skal lede en virksomhed i en mindre by, ikke mindst, når salget af dens produkter i væsentlig grad skal ske byen.

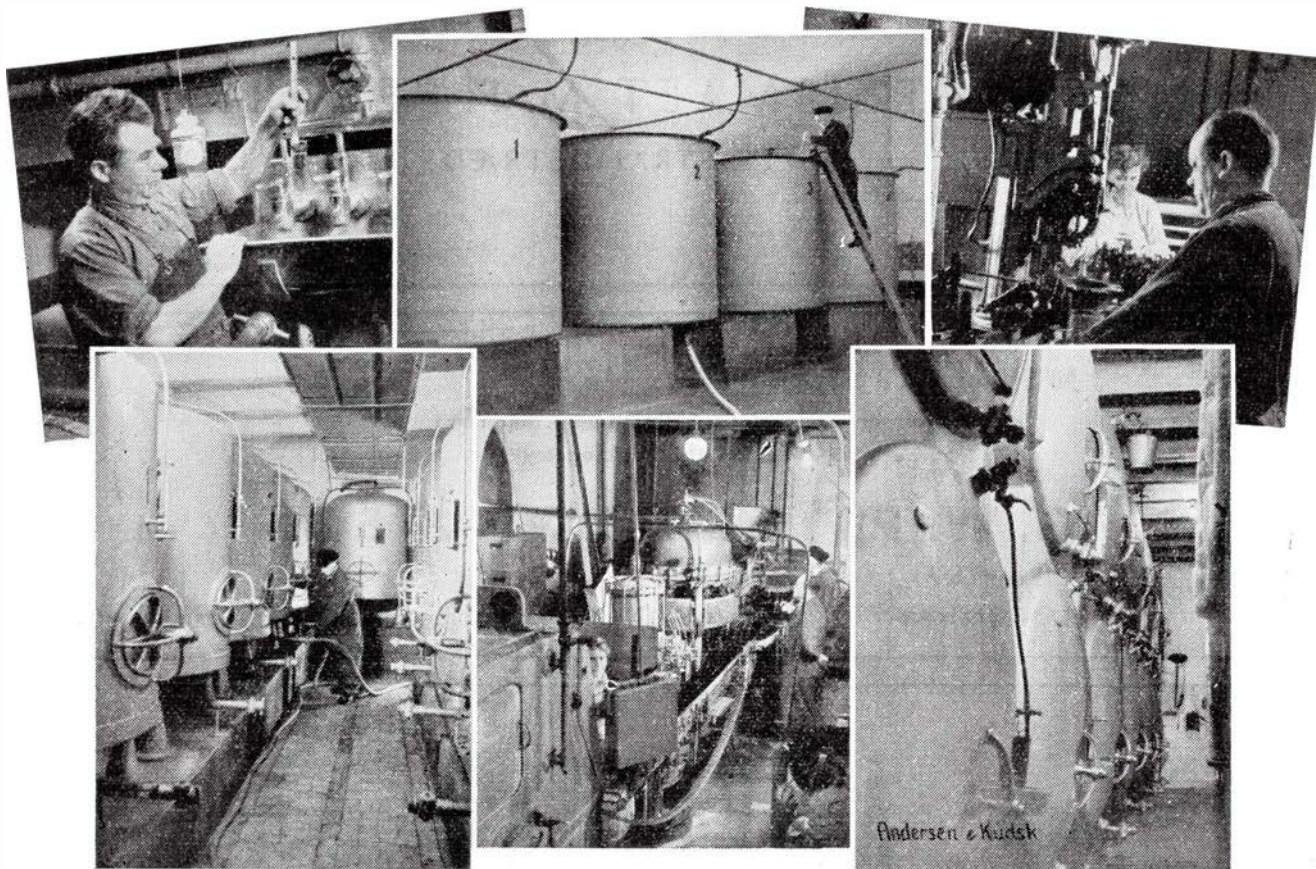
— »Påskebrygget« gjorde lykke?

— Det må man sige. Vi havde den udsolgt fra bryggeriet på 5 dage efter åbningen af salget. Der gik ca. 15.000 flasker, og jeg tror bl. a., at grunden var den, at vi havde valgt at brygge en ikke for sød ølsort. Næste år bliver vi jo nok

nødt til at sætte tallet op på 30.000. Det er iøvrigt vor hensigt at fremstille et julebryg af lignende kvalitet.

— Og nu fremtiden?

— Tiden kræver reklame! Vi må råbe i skoven for at få svar. Der må stadig findes på noget nyt, og nu har vi fået folke- registret til at sende os adresser på de nye tilflyttere. Dem vil vi så sende en velkomsthilsen vedlagt en »check« lydende på et udvalg af bryggeriets produkter. Det er vort håb, at vi dermed har vist dem vejen om ad Stendamsgade til »Carlsminde«.



Interiørs fra bryggeriet »Carlsminde«, Nyborg

Gælder det Kjole eller
Frakke saa:



Herning Konfektion
ØSTERGADE 30 . TLF. 1901



Beton Cyklestativer WB

armeret beton og kalibrerede sporriller
fra kr. 6,40 og kr. 7,60 pr. parkeringsplads.

Sendes over hele DANMARK med DSB

KONSTRUKTIV KLAR FORM

D. Wendt, ing.

København V . Thorvaldsensvej 29 . Giro 3533 . **Eva 351**

RADIOANLÆG

til ethvert Formaal

Leverandør af Radioanlæg i Storebæltoverfartens Færger

INGENIØRFIRMAET M. P. PEDERSEN

KØBENHAVN K ☞ LILLE STRANDSTRÆDE 14 ☞ C. 9513



METALVAREFABRIK

for Lanterner . Havnefyrr . Skibslamper . Skibsinventar

Tågehornet »SØHYL« for håndkraft og trykluft . Smørestel

G. W. FRYDENLUND & SØN

G. V. Harnisch

KØBENHAVN . Nygaardsvej 12 . Tlf. Ryvang 133 . Telegr.-Adr.: Sølysfabr.

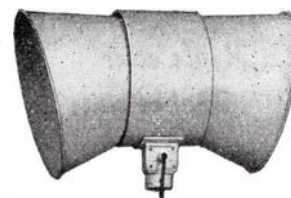


AMPLIDAN



Leverandør til De Danske Statsbaner

Radiokommunikationsmateriel
Højtaleranlæg
Skibsanlæg
Forstærkere
Mikrofoner



Jernbane-Bladet



Redaktion og ekspedition:

H. E. Rybro, (ansvarhavende)

Bernhard Bangs Alle 39, København F.

Telefon Fasan 4091

Udkommer een gang om måneden.

Abonnement 4 kr. årlig.

Girokonto 600 82

Medlem af

International Tidsskriftsfederation

MEMLEM AF
FORENINGEN AF DANSKE
UGEBLADE, FAGBLADE og TIDSSKRIFTER

Juli dagbogen

Dræbte.

GLOSTRUP. Portør F. L. Jensen blev d. 21. juli kl. 21,40 påkørt og dræbt af Italiens-Ekspress, da toget passerede Glostrup st. Jensen var beskæftiget ved rangering og har på grund af støj fra et holdende motortog ikke hørt ekspressens komme. Jensen havde været portør på Glostrup st. fra april 1949, og han blev kun 27 år.

Biler mod tog.

BREDE. Den 1. juli kørte en tankbil mod Nærumbanens skinnebus på overskæringen ved Modewegsvej. Chaufføren forklarede, at solen havde blændet ham, så han havde ikke set blinklyssignalet. Både skinnebus og bil blev stærkt beskadiget, men ingen mennesker kom noget til.

HANEHOVED. En lastbil fra cirkus Royal skulle d. 13. juli om formiddag passere Frederiksværk-banens overskæring ved Hanehoved trinbrædt. Føreren af bilen bemærkede ikke blinklyset og kørte frem samtidig med, at der kom et damptog fra Frederiksværk, som ikke skulle holde ved trinbrættet. Maskinens banerommer greb fat i bilen og væltede den ned i grøften. Der kom ingen mennesker til skade. Det var i dobbelt forstand en klovn, der førte bilen.

RAGEBØL. Da en lastbil d. 18. om eftermiddag skulle passere overskæringen ved Staugårdvejen kørte den mod motortog og rullede ned ad skråningen. Føreren af bilen pådrog sig svære kvæstelser i hovedet og på den ene hofte. Der er gode oversigtsforhold ved overskæringen, så man er uforstående over for uheldet.

Da toget senere skulle passere overskæringen ved Avnbøl kom en personbil kørende mod overskæringen med stærk fart. Det lykkedes dog at få standset bilen få centimeter fra det passerende tog.

Andre uheld.

KOLIND. I den tropiske varme d. 30. juni danner der sig en solkurve i sporet ved perron II på Kolind st. Sporet havde udvidet sig 30 cm, og der måtte lægges nye skinner, der var afkortet 11 cm.

HILLERØD. Portør P. H. Christensen kom d. 12. juli alvorligt til skade ved et uheld på Hillerød st., da han skulle til pakvogn med en elektro-car der havde påhængsvogn med bredt cykellad. Det sidste var skyld i, at der ikke var plads nok mellem tunnelbygningen og toget på perron 2. Et indkørende tog væltede car'en og Christensen kom i klemme, hvorved han pådrog sig flere åbne benbrud.

KORSØR. Den 22. juli om aftenen sprængtes koblingen mellem rangermaskinen og et træk på 25 vogne, hvorved vognene fortsatte ud ad revsporet, og 4 vogne løb ud over stopklodserne.

Alsing Skotøjsfabrik

v/ Fabrikant Johs. Petersen

KVALITETSVARER

Hørve

Tlf. Hørve 31

G. W. Frydenlund & Søn

G. V. Harnisch

Metalvarefabrik

Nygaardsvej 12 Tlf. Ryvang 133 - 6333

HANS TELLER $\frac{1}{8}$

måleinstrumenter til:
tryk, temperatur og fugtighed

V. VOLDGADE 100 . KØBENHAVN V.
Tlf. Central 5180 - 5280 - 15652

Bogbinder N. J. UTH

S. O. Sørensens Eftf.

Alt Bogbinder- og Protokolarb. udf.

Aarhus . Dybbølgade 5 . Tlf. 34487

E L R. STRØM

Aut. Installatør

Lys - Kraft - Varme

Udfører Arbejder for DSB

Rønde Tlf. Rønde 80

Gunnar Hansen & R. Petersen

Blikkenslagermestre

Udfører Arbejder for Banerne

Nibe . Tlf. 108

Nauta-boat Co.

Metal-Redningsbaade
Aluminium Flydemidler
Redningsflaader
Aluminium Landgangsbroer
Faldrebstapper
Mekaniske Davider



NÆSTVED HAVN

TELEFON 2248

Salgskontor v. K. BIRKEDAL:

Cort Adlersgade 8,

København K

Telefon Central 14419

STOREBÆLTSOVERFARTEN

Den 11. juni 1828 var en mærkedag for Storebælts-overfarten, idet det lille af Generalpostdirektoratet i England indkøbte dampskib »Mercurius« da for første gang befordrede posten over bæltet og samtidig overtog personbefordringen, der hidtil havde fundet sted ved postsmakkerne. På den første tur medfulgte 3 passagerer, og hele rejsen varede, trods stiv kuling fra VSV, kun 1 time og 57 minutter. — Dette var den beskedne begyndelse til Storebælts-overfarten, som vi kender den i dag, siden er der som bekendt sket en voldsom udvikling, som formentlig ingen, der var med ved den beskedne begyndelse i 1828, vil kunne have forestillet sig.

Den næste store mærkedag for Storebæltsoverfarten var den 1. december 1883, da de første dampfærger gik i fart over bæltet. I de mellemliggende år besørgetes trafikken over Storebælt af forskellige mindre af Postvæsenet administrerede hjuldampere, der for så vidt nok var i stand til at bestride trafikken på en for den tid tilfredsstillende måde, men som dog ikke var i stand til at tilvejebringe forbindelse mellem de 3 forskellige jernbanesystemer, som landet, for indsættelsen af dampfærger, var opdelt i. Forsendelser pr. jernbane måtte nemlig omlades i overfartsbyerne, hvilket naturligvis forhøjede forsendelsesomkostningerne og forlængede befordringstiden, og det stod derfor efterhånden klart, at indsættelse af dampfær-

1828—1953

ger måtte blive fremtidens løsning.

Lillebæltsoverfarten åbnedes i 1872, og samme år nedsattes en kommission til undersøgelse af spørgsmålet om tilvejebringelse af en lignende færgefart på Storebælt. Kommissionen afgav betænkning i 1874, og foreslog heri anskaffet dampfærger og anlagt 2 færgelejer i henholdsvis Korsør og Nyborg. Desuden foreslog kommissionen anlagt 2 havne ved Knudshoved og Halskov samt en tilflugtshavn på Sprogø, den sidste tænkt benyttet under isforhold. Herudover foresloges anskaffet et til sejlads i is særligt egnet fartøj, bygning af 3 nye postdampskibe og ombygning af et af de ældre.

Når kommissionen foreslog bygning af 3 nye postdampskibe, skyldtes dette, at man mente, at personbefordringen som hidtil skulle foregå ved skib, medens de nye færger udelukkende skulle besørge godstrafikken. Denne udskilning af persontrafik fra godstrafik ville ganske uden tvivl være blevet et meget uøkonomisk foranstaltning, der heldigvis ikke gennemførtes under sagens senere behandling på Rigsdagen.

På grundlag af kommissionens betænkning fremsatte indenrigsministeren og Rigsdagen lovforslag om tilvejebringelse af en dampfærgeforbindelse mellem Korsør og Nyborg. Forslaget fik dog ikke nogen særlig gunstig modtagelse, men

sendtes i udvæg, hvorefter sagen fik lov at hvile i nogle år. At der virkelig var behov for en dampfærgerute over Storebælt viste imidlertid snart Lillebæltsoverfartens succes, hvor den overførte godsmængde i løbet af ganske få år steg med 100%, og dette tillige med andre omstændigheder gjorde at spørgsmålet snart blev modent til fornyet behandling på Rigsdagen.

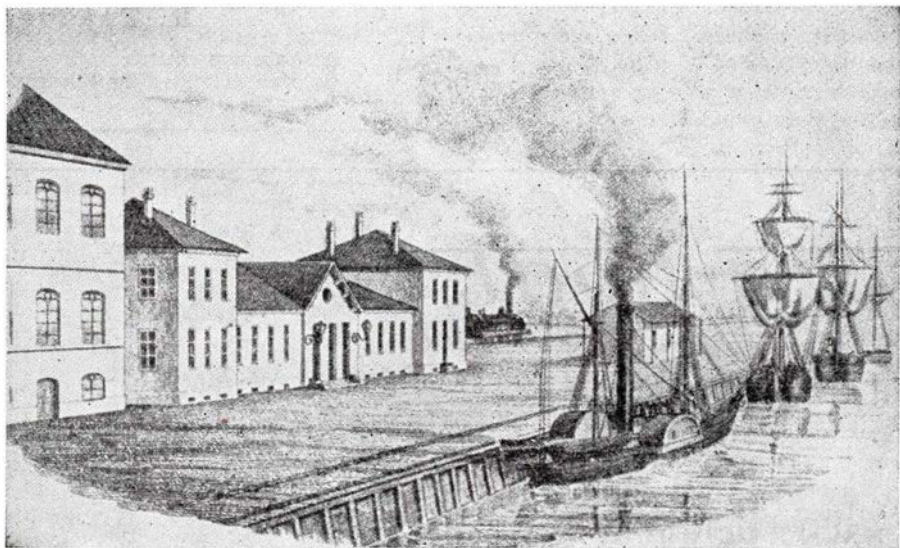
Åbning af en dampfærgerute over Storebælt havde imidlertid, hvor mærkeligt det end lyder, ikke Det Sjællandske Jernbaneselskabs interesse. Selskabets opfattelse var den, at den daglige godsmængde højst ville andrage 4—6 vogne daglig i hver retning, hvilket var et alt for lille tal til at kunne berettiggende anvendelsen af de ca. 7,2 millioner kr., som det ovennævnte forslag ansloges at ville koste. Sagen stod derefter i bero indtil 1880, da der efter statens overtagelse af Det Sjællandske Jernbaneselskab endelig syntes skabt grundlag for gennemførelsen af planerne om en dampfærgerute over Storebælt.

I december 1880 fremsattes atter lovforslag om åbning af en dampfærgerute over Storebælt, og ved de efterfølgende forhandlinger lykkedes det at skabe enighed om følgende lovforslag, som den 23/4 1881 ophøjedes til lov.

- 1) Der anskaffes 2 dampfærger hver med 2 jernbanespor. Deres fart skal være den samme som de hidtil benyttede postdampskibe.
- 2) Der bygges 2 færgelejer i henholdsvis Korsør og Nyborg.
- 3) Der anlægges 2 lette baner til henholdsvis Halskov og Knudshoved og anskaffes en isbryder.

De to dampfærger, som fik navnene »Korsør« og »Nyborg«, byggedes i Sverige. De var som nævnt forsynet med 2 jernbanespor og kunne overføre 12 almindelige danske jernbanevogne. Færgerens data var iøvrigt:

Længde over stævnene	77,42 meter
Længde mellem stoppufferne	72,00 meter
Bredde på spant	10,37 meter
Bredde over hjulkasserne	17,68 meter
Dybgående med 235 tons last	3,10 meter
Displacement ved 2,8 meters dybgang	1237 tons
Brutto registertons	944,7 tons
Fart fuld kraft lastet	12,2 knob
Maskineri: 2 høj- og lavtryksmaskiner på tilsammen	1200 indicerede hk.



KORSØR STATION 1856

Dampfærgerne blev en stor succes.

Åbningen af dampfærgesfarten over Storebælt blev hurtigt en stor succes og udviklingen lignede på mange punkter Lillebæltsoverfartens. Allerede i 1887 anskaffedes en ny færge, der fik navnet »Sjælland«; denne færge svarede i det store og hele til de 2 oprindeligt anskaffede. Anskaffelsen af den nye færge medførte imidlertid, at der måtte anlægges endnu et færgeleje i hver af de to overfartsbyer, 2 det leje i Korsør færdigbyggedes i 1887—88 og det tilsvarende i Nyborg i 1890.

Trafiken over bæltet var imidlertid i stadig vækst, således at en fjerde færge »Storebælt« måtte anskaffes i 1900. Dette var dog ikke en tilstrækkelig forbedring af overforselskapaciteten, men i stedet for at bygge nye færges valgte man dennegang at ombygge og forlænge de allerede anskaffede. Dampfærgen »Sjælland« ombyggedes derefter i 1909, idet man forlængede den for og agter for maskinrummet. Da færgen derefter kom i fart viste det sig imidlertid, at den tabte i fart og manøvreevne, da maskiner og ror jo var dimensioneret efter færgens oprindelige størrelse. Uagtet de indhøstede dårlige erfaringer besluttedes det derefter, at den på det tidspunkt 26 år gamle dampfærge »Korsør« skulle gennemgå en lignende ombygning. Gennemførelsen af disse planer ville imidlertid have været noget af en skandale og heldigvis blev de da heller ikke gennemført, idet man i stedet besluttede at anskaffe en dobbeltskruet dampfærge lige til den i 1908 anskaffede færge »Christian IX«. Færgen, der fik navnet »Odin«, indsat i trafikken i 1910.

De to sidstnævnte færges var efter den tids forhold meget moderne færges og deres indsættelse på overfarten bevirkede en betydelig forøgelse af overforselskapaciteten.

Der var således i årene før den første verdenskrig ialt 6 færges i fart over Storebælt, hvilket havde medført, at der i 1904—06 måtte anlægges et 3die leje i Korsør, medens det tilsvarende leje i Nyborg byggedes i 1908.

Færgeanskaffelsen til Storebæltsoverfarten indstilledes derefter i en årrække og spørgsmålet blev først aktuelt i begyndelsen af tyverne, da størstedelen af statsbanernes flåde stod foran fornyelse. Man valgte dennegang at anskaffe en 3-sporet motorfærge, som byggedes på Helsingør skibsværft. Færgen fik navnet »Korsør« og indsat i trafikken i 1927.

Det viste sig snart, at de til den nye færge stillede forventninger ikke ville blive skuffet. Færgen vakte berettiget opsigt, idet man jo ikke tidligere havde set en

motorfærge, og den blev hurtigt populær hos de rejsende.

De gode erfaringer, der indhøstedes efter indsættelsen af m/f Korsør, gav anledning til, at statsbanerne herefter ved fremtidige anskaffelser udelukkende anskaffede motorfærges. Som nævnt måtte statsbanerne forny en stor del af flåden og der anskaffedes derfor yderligere 2 motorfærges, m/f Nyborg i 1931 og m/f Sjælland i 1933. De to nævnte færges svarede stort set til m/f Korsør, dog var der indført forskellige forbedringer ligesom fremdrivningsmaskineriet kom til at bestå af motorer af en anden type end den i m/f »Korsør« anvendte.

Med indsættelsen af de nye motorfærges blev nogle af de ældste dampfærges overflødige, hvorefter disse bortsolgtes til opbrugning. De to ældste færges, »Korsør« og »Nyborg« havde forøvrigt ikke været i fast fart over bæltet i en årrække, men havde i en kortere periode været anvendt på Kalundborg-Aarhus overfarten, hvortil de dog hurtigt viste sig mindre egnede. Dampfærgen »Storebælt« derimod var i fart langt op i trediverne, idet den i de senere år benyttedes som bilfærge, indtil den i 1936 afløstes af motorfærgen »Freja«.

Færgeanskaffelsen for Storebæltsoverfartens vedkommende har imidlertid ikke stået stille i de senere år, idet yderligere 3 3-sporede motorfærges efterhånden er blevet indsat i driften. M/f »Storebælt« kom i fart i 1939, M/f »Fyn« i 1947 og m/f »Dronning Ingrid« i 1951. Statsbanerne disponerer således på Storebæltsoverfarten over ialt 6 3-sporede motorfærges, 2 ældre dampfærges (»Christian IX« og »Prins Christian«) hver med 2 spor samt 3 automobilfærges, hvorom nedenfor. I de senere år er der af ældre

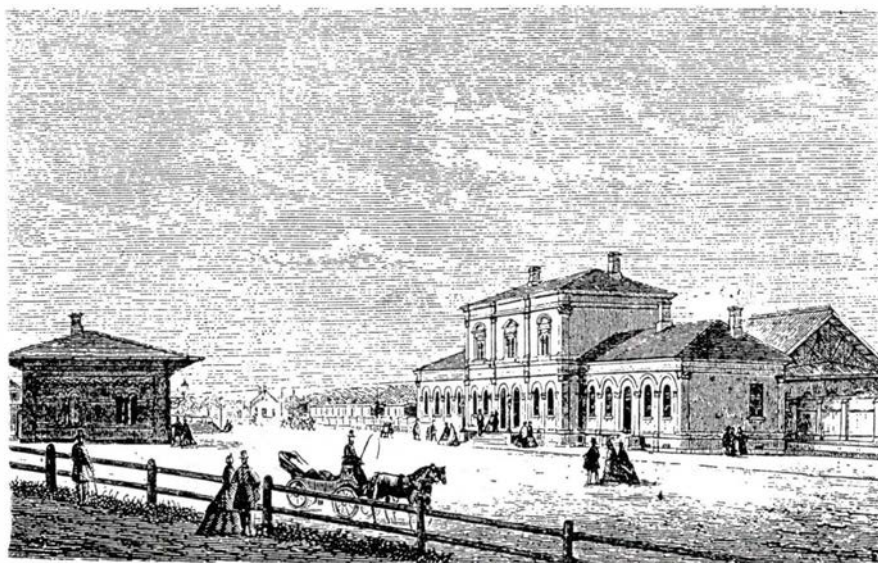
dampfærges udrangeret 2, nemlig d/f »Odin« og d/f »Fennis«, således at man med rette kan sige, at der til bestridelse af overfarten disponeres over absolut tidssvarende materiel.

Bilproblemet.

Et særligt kapitel af Storebæltsoverfarten er overførslerne af bilerne. Fra overfartens åbning i 1883 eksisterede der som bekendt ingen biler, hvorfor der ikke fandtes færges særligt indrettede til overførsel af sådanne. Spørgsmålet blev først aktuelt efter århundredskiftet, men var dog uden praktisk betydning, fordi antallet af biler var så ringe. Af denne grund er det formentlig, at der indtil 1916 ingen mulighed fandtes for overførsel af automobiler direkte på færgernes vogndæk, skulle man før den tid have sin bil med sig over bæltet måtte man køre den op på en åben godsvogn i afgangshavnen og ned igen i ankomsthavnen, en forsinkende og besværlig ordning, der selvfølgelig ikke kunne opretholdes efterhånden som bilernes antal voksede. Som nævnt indrettedes den gamle dampfærge »Storebælt« til overførsel af biler, men først i 1930 byggedes der alene til biler indrettede færges »Heimdal«, og senere i 1936 motorfærgen »Freja«, der dog tillige er forsynet med et jernbanespor og iøvrigt er indrettet til at fungere som reserveskib på Kalundborg-Aarhusoverfarten. Efter krigen har statsbanerne måttet anskaffe endnu en bilfærge til overfarten, den ikke just for sine dyder kendte m/f »Broen«.

Isbryderne.

Som tidligere nævnt havde man fra overfartens åbning opmærksomheden henvendt på de vanskeligheder, der kunne



NYBORG BANEGAARD 1865

opstå om vinteren under isforhold. Det viste sig, at hjulfærgerne havde svært ved at klare sig under issejlads, idet isen sled stærkt på de udsatte skovlhjul, hvorfor der anskaffedes en isbryder, som dog også indrettedes til overførsel af vogne, idet der anbragtes 2 jernbanespor. Færgerne afleveres til statsbanerne i 1890 og fik navnet »Jylland«, senere omdøbtes den til »Fenris«, da færgens oprindelige navn anvendtes til den ene af de 2 nye motorskibe, der i begyndelsen af trediverne indsatte på Kalundborg—Aarhusoverfarten. Isbryderen kom i tidens løb til at tage nogle drøje ture over Storebælt, og især en isvinter må nævnes i denne forbindelse, nemlig isvinteren 1928—29, hvor kun dette skib og den dengang helt nye motorfærge »Korsør« var i stand til at besjæle farvandet. Senere blev skibet ikke benyttet så meget, da de nye motorfærger, der efterhånden kom i fart på bæltet, var udstyret med meget kraftigere maskineri end de gamle damphjulfærger, og derfor i de fleste tilfælde selv var i stand til at forcere isen.

De hårde isvintre i begyndelsen af fyrrerne viste imidlertid, at isvanskelighederne på bæltet godt kan blive så store, at selv de kraftige motorfærger må give op. Da det desuden viste sig, at man ikke kunne regne med tilstrækkelig isbryderassistance fra statsisbryderne, besluttedes det at bygge en særlig isbryder til anvendelse på Storebæltsoverfarten. Isbryderen »Holger Danske« afleveredes til statsbanerne i 1942, men kom først i brug i 1947, hvor den viste sig fuldt i stand til at klare sin opgave. »Holger Danske« er med sine 6600 hk. Danmarks stærkeste isbryder.

Storebæltsoverfarten er en flaskehals

hedder det sig, igennem hvilken foruden den indenlandske trafik tillige en meget stor del af den til og fra Skandinavien kommende internationale trafik skal igennem. Forholdene ved overfarten har derfor i efterkrigsårene været overordentlig vanskelige, idet overførselsmængden har været i meget stærk stigning, uden at der i samme tidsrum har været mulighed for tilstrækkelig forøgelse af overførselskapaciteten. Dette gælder navnlig for bilernes vedkommende, og hele forholdet har derfor gennem flere år været genstand for stærk kritik og megen presseomtale. Spørgsmålet om bygning af en Storebæltbro har derfor optaget sindene i høj grad, uden at man dog er kommet løsningen nærmere. Det kan formentlig slås fast, at den eneste tilfredsstillende løsning må være bygning af en bro, planer om udvidelse af færgefarten på den ene eller anden måde kan kun betegnes som »lapperier« på et utidssvarende system. Noget andet er, om det vil være muligt at skaffe den nødvendige kapital til broanlæg, omkostningerne ved bygning af en Storebæltbro vil jo ikke alene på grund af broens længde være langt større end ved de allerede eksisterende store broer, hvortil kommer at man må erindre, at såvel Lillebæltbroen som Storstrømsbroen blev bygget på et tidspunkt, hvor der gjaldt helt andre priser på bygningsmaterialer og hvor omkostningsniveauet var lavt. Det bliver interessant at se, om spørgsmålet vil blive løst i vor tid eller om det som som det hidtil har været tilfældet vil blive skudt ud på ubestemt tid.

Byen Korsør.

På det nye, moderne rådhus på første sal træffer vi borgmester Christoffersen.

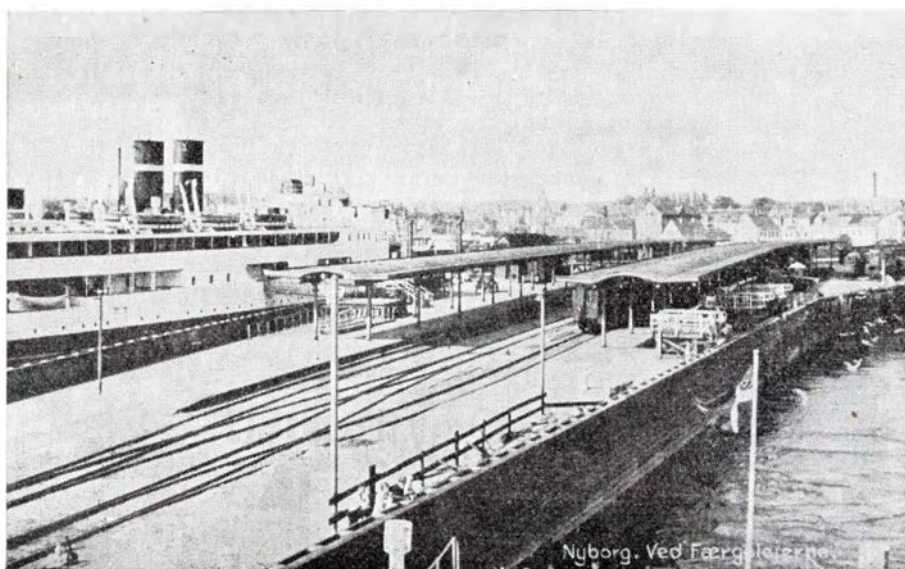
En moderne forretningsmand i den bedste alder, spillevende, og med en kvik og klar replik. Talen falder naturligt på overfartsforholdene, og de lange, ventende køer med automobilister, der ikke kan forlade deres vogne for at gå en tur på indkøb under den ofte timelange ventetid. Der burde kunne findes en ordning, der er tilfredsstillende for alle parter, siger borgmesteren, så de ventende automobilister fik en mulighed for at gå en tur ud at se på byen og foretage eventuelle indkøb. Man kunne f. eks. benytte den store parkeringsplads ved Korsør Lystskov. Der kunne man så have placeret en jernbanemand, der solgte det antal billetter, som passede til den pågældende færge, og automobilisten kunne samtidig få en kupon, som dels garanterede ham plads om bord i den pågældende færge, dels gav ham et bestemt, kortere tidsrum til at komme om bord i. Den øvrige tid kunne automobilisten så bruge efter for godt befindende uden at behøve at opholde sig i køen. Når bilisten havde betalt sin billet, ville der være stor sandsynlighed for, at han ville være om bord inden for den fastsatte tid.

Iøvrigt er vi jo meget spændt på den nye overfartsmulighed fra Halskov til Knudshoved. Såfremt den etableres, vil problemerne jo formodentlig ændre karakter.

Overfartsledelsen.

Derefter aflagde vi et besøg hos den nye overfartsleder, kaptajn Christiansen, en frisk og myndig sømand, der var glad for sit nye job, som han magtede til alles tilfredshed.

Den tidligere overfartsleder, kaptajn Trondhjem, modtog os til en lille, hyggelig sludder i sit hjem på Strandvejen. At sige, at kaptajnen »nød« sit otium er ikke rigtigt. Kaptajnen, der i november 1952 rundede de 70 og dermed faldt for aldersgrænsen, er i fin form, men på en direkte forespørgsel til hans elskelige, jævnaldrende hustru om, hvordan det var at have kaptajnen hjemme hele dagen, svarede fru, at det for hendes vedkommende var rart, men det havde været en drøj omgang for kaptajnen at finde sig til rette med forholdene. Fra husets vinduer har man den dejligste udsigt over bæltet, hvor færgerne som store, hvide svaner kommer brusende ind i havnen, og kaptajn Trondhjem følger med interesse færgernes forskellige manøvrer, når de lægger an til landing i Korsør eller når de svajer udenfor havnen undervejs til Nyborg. Det hænder, at kaptajnen brummer et eller andet, når en af færgerne bruger længere tid til en sådan manøvre, end til-



3. og 4. leje i Nyborg

syneladende påkrævet. Kaptajn Trondhjem fortæller, at det var en droj overgang fra overfartslederens travle kontor til hjemmets stille stuer, næsten drøjere end de hårde år under besættelsen, da han hvert øjeblik kunne vente at blive sat fra styret af besættelsesmagten og hvor trafikken over Storebælt lagde så stærkt beslag på ham døgnet igennem, at han havde nætter, hvor han i sit hjem blev purret op indtil en snes gange på en nat.

Storebæltsoverfartens restaurationer.

Da vi tager afsked med kaptajn Trondhjem for at aflægge restauratør Schwartzlose, Færggården, et besøg, siger kaptajnen: Ja, Schwartzlose er en fin mand, og der har aldrig været så gode forhold om bord i Storebæltsoverfartens restaurationer, som under dir. Schwartzloses ledelse. Alt skal være i orden, og er i orden og så er der oven i købet råd og tid til at hygge om os allesammen — og — så med lidt friske blomster.

Direktør Werner Schwartzlose, lederen af Danmarks største restaurationsvirksomhed, ligner mere en kunstner eller videnskabsmand end en forretningsmand. Hans beskedne gemyt, hans rolige, velmodulerede stemme og venlige blink indgyder uvilkårlig tillid: her er en mand, man kan stole på.

Storebæltsoverfartens restaurationer beskæftiger for tiden ca. 35 kokke og 22 kabysmather og 35 smørrebrødsjomfruer, 18 inspektorer og 40 buffister, 175 tjenere og 60 piger, endvidere på Færggården et personale på 25 personer.

Bagermester Thers leverer f. eks. normalt ca. 1000 smørkager om dagen for blot at tage et eksempel. En anden leverandør leverer ugentlig 25.000 æg, og f. eks. Carlsbergdepotet i Korsør gennemsnitlig 100 kasser pilsnere om dagen. Der sælges årligt ca. 1.500.000 kopper kaffe, hvortil fortæres ligeså mange stykker wienerbrød og smørkage o. l. Der bruges årligt ca. 15.000 kg smør og margarine og ca. 14.000 rugbrød a 4 kg, og sådan kunne man vedblive at remse op. Jo, vist er det en stor forretning, direktør Schwartzlose driver, og jeg ville oprigtigt ønske, at

rejsende, der på en eller anden måde har været uheldige, ville gøre sig bekendt med disse tal, inden de farer i blækkuset og ulejligere dagspressen med deres jerimieder. Enhver klage bliver altid behandlet sagligt og upartisk, og er der begået fejl eller manglende service fra personalets side, må den pågældende tage konsekvenserne, der ofte er højst ubehagelige for den pågældende.

Færggården ligner en stor en gros kolonialforretning, og en gennemført varekontrol garanterer, at kun førsteklasses friske varer kommer om bord på færgerens restauranter.

På Korsør og Nyborg stationer findes 628 ansatte, og på de samme stationer findes ialt ca. 53.000 m spor, søfartspersonalet andrager ca. 600 personer, så man vil af disse tal forstå, at DSB.s personel er en faktor af betydning i de pågældende byers forretningsliv.

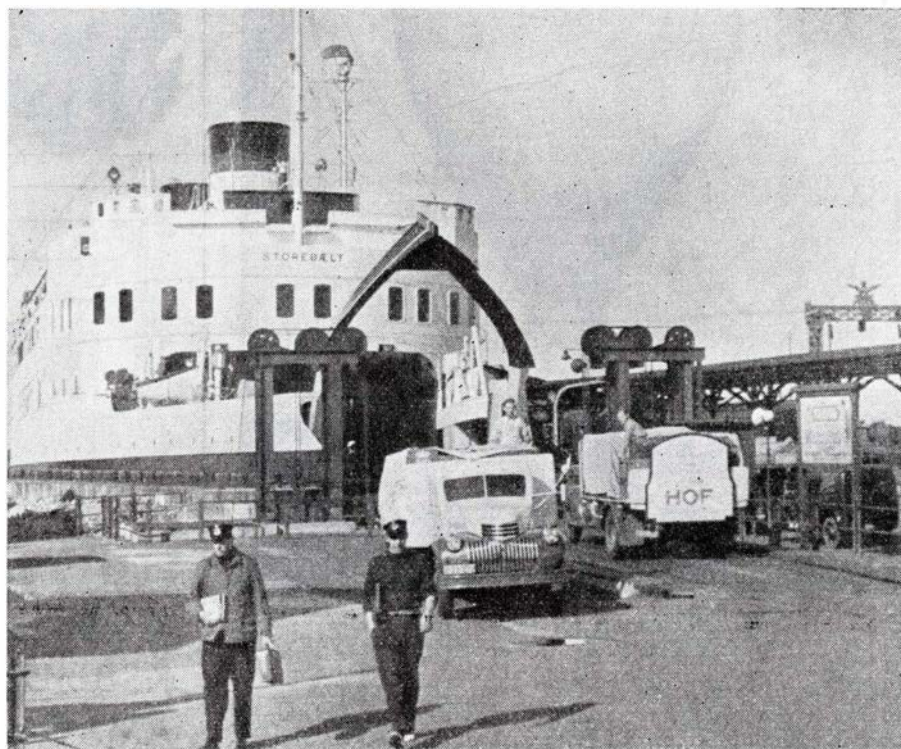
I Korsør er der da også side om side med person- og godstrafikens vækst skabt

mange store, blomstrende virksomheder, som er gode kunder hos DSB.

En emballagefabrik med fremdrift.

Ingen rejsende, der passerer Storebælt, vil undgå at bemærke reklamen, der på broen mellem Korsør og Halskov fortæller, at Pakko-Tryk A/S har til huse i Korsør. Men udenfor den kreds af mennesker, der til daglig beskæftiger sig med emballage, er det vel kun de færreste, der kender Pakko-Tryk af andet end navnet på broen. Og måske er grunden den, at Pakko-Tryk er et af de yngste skud på det litografiske stamtræ. Til gengæld kan Pakko-Tryk fortælle om en travsel og fremgang, der vil imponere selv ikke-fagfolk.

Fra en yderst beskedne start i 1939 er Pakko-Tryk vokset til idag at være en af landets største emballagefabriker, og den halve snes mennesker, der for fjorten år siden udgjorde det samlede personale, er vokset til ca. 150. Det er efter grafiske forhold en kolossal vækst, og en



Carlsberg-depotet i Korsør forsyner færgerne med øl

1/3 Rauders
KEDEL-OG BEHOLDERFABRIK

Kedler og Beholdere til alle Formaal
Specialværksted for El-Svejsning og Autogensvejsning
Udfører Arbejder for D.S.B.

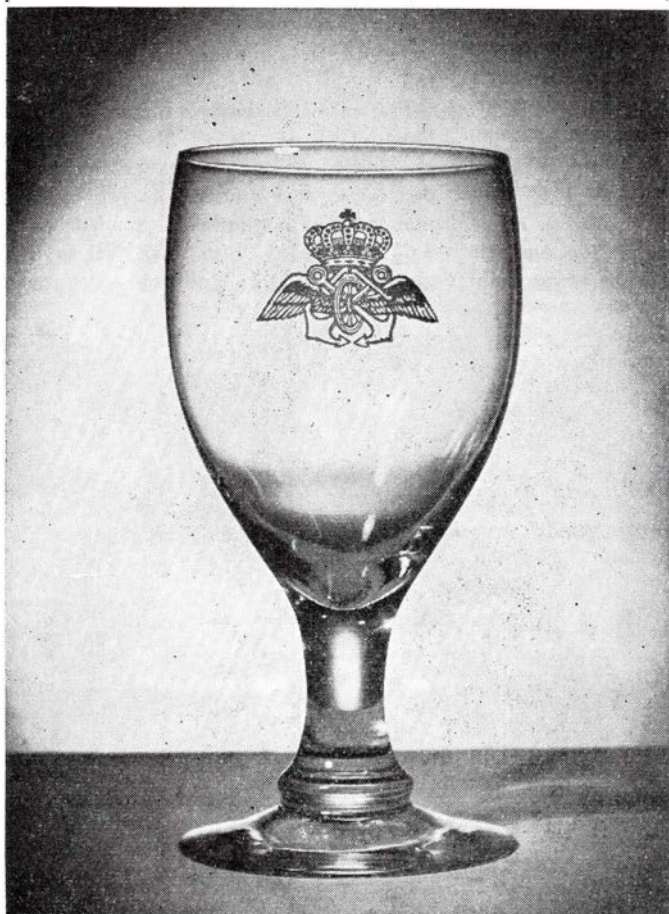
Randers Bøsbrovej 21 . Tlf. 809



Storebæltsoverfartens
Restaurationer

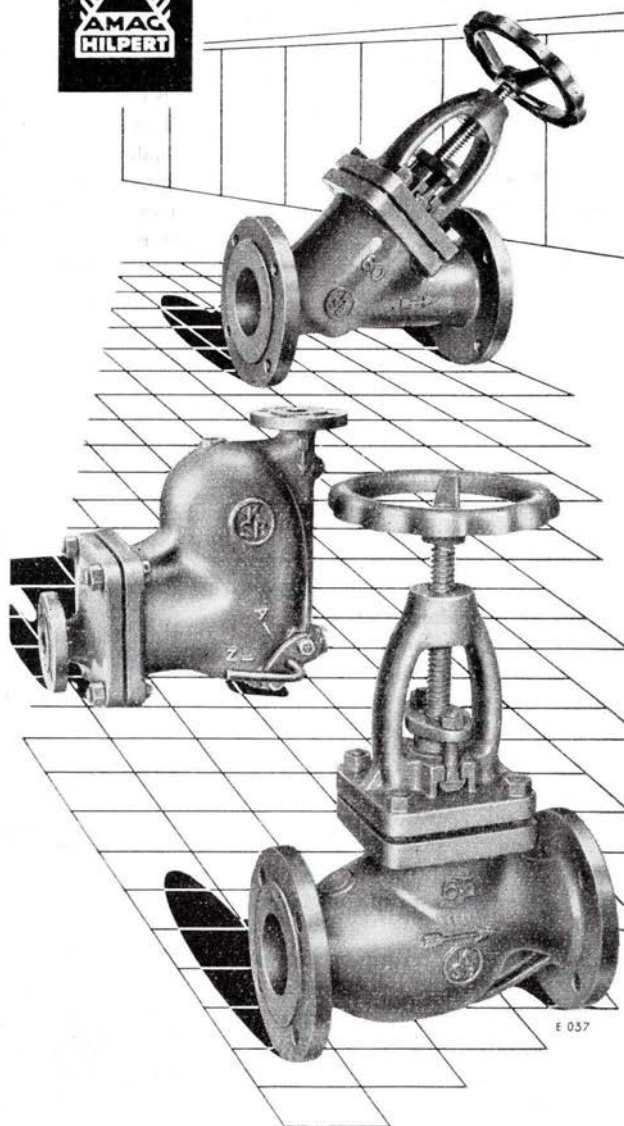
anbefales

Ogsaa paa Storebæltstfærgen
finder De
HOLMEGAARD GLAS



Holmegaards Glasværk A/s

KGL. HOF LEVERANDØR
GRUNDLAGT 1825



KSB - »BOA« - VENTILER
KSB-»UNA«-VANDUDLADERE
AMAG-»PANZER«-VENTILER

KSB - AMAG
PUMPER & KOMPRESSORER

Leveres gennem Landets Grossister i Branchen.

F.J. HINNÉ & Co.

KØBENHAVN-K · BADSTUESTRÆDE 13

Telefon Central 8663

Telegr.-Adr.: Maskinhico

så hurtig udvikling er naturligvis betinget af, at de dygtigste ledere og fagfolk i samarbejde har skabt betingelser for at opnå så store resultater. Gennem rationalisering har man fundet frem til den rigtige arbejdsrytme i alle virksomhedens mange afdelinger, og ved stadig at udbygge og modernisere maskinlet, er man i dag i stand til at præstere en maskinpark, der byder publikum den højeste tekniske standard forenet med den bedst mulige konkurrencedygtighed.

Pakko-Tryks produktion omfatter næsten enhver form for emballage udført i papir, karton og special-karton, og af de mange tusinde kilo, som produktionen andrager månedlig, er en ikke ringe del beregnet til eksportmarkedet. Transporten af denne store produktion foregår for en væsentlig del med DSB (forbruget af godsvogne andrager 6 til 700 vogne årligt), og det er indlysende, at en grafisk virksomhed af dette omfang i en by som Korsør ikke er uden en vis social betydning.

Korsør Glasværk.

Korsør Glasværk blev åbnet i 1937 og har siden da leveret ca. 70% af det vinduesglas, der bruges i Danmark. Tilførslerne af råstoffer og brændsel, der andrager ca. 30.000 t årligt, sker udelukkende pr. skib fra udenlandske havne, hvorimod transporten af det færdige glas for en stor dels vedkommende foregår med DSB. Glasværket beskæftiger ca. 200 arbejdere, hvoraf ca. 60 personer arbejder på skift i døgndrift.

En del håndværkere og virksomheder i Korsør og Nyborg og opland har tilknytning til DSB som leverandører og til færgesfarten og overfartens restauranter er knyttet betydelige økonomiske leverandørinteresser og konkurrencen er ofte hård. Langelandsbåden »Tranekjær«s beliggenhed har længe været til stor gene for færgesfarten, og man fører i denne tid forhandlinger for at finde en anden plads til »Tranekjær«. Det er ikke småpenge, det årligt koster i olieforbrug for færgerne at komme fri af »Tranekjær«, når den ligger ved bolværket, men sandsynligheden for, at man finder et for begge parter anvendeligt forhandlingsgrundlag er ikke stor.

Leverandører til færgerne.

Det gamle sejlmager- og isoleringsfirma Aug. Olsen, Knippelsbrogade 8, København, har i en stor del af sin 250-årige levetid haft tilknytning til færgesfarten og går under den nye, energiske leder, prokurist Gadegårds ledelse en ny æra i møde.

Shipping Agencies, Amaliegade 21, København, der repræsenterer Alboats Aluminium redningsbåde for Danmark, leverede i 1946 Alboats aluminiumsbåde til den hos B. & W. byggede færge »Fyen« og til færgen »Storebælt« radarmaster i aluminium, ligesom firmaet har opnået store leverancer til flådestationen og den danske marine. Nyt er de små elektriske lamper til montering på redningsbælter med et lille batteri, der giver strøm, så snart det kommer i saltvand.

Uden at optræde som spåmand, kan man vist godt sige, at storebæltsoverfarten og dens færger også vil få lov til at fejre 150 års jubilæum. Bygning af en Storebæltbro vil sikkert i lange tider overstige det danske samfunds økonomiske evne. Vi vil i hvert fald ønske storebæltsover-

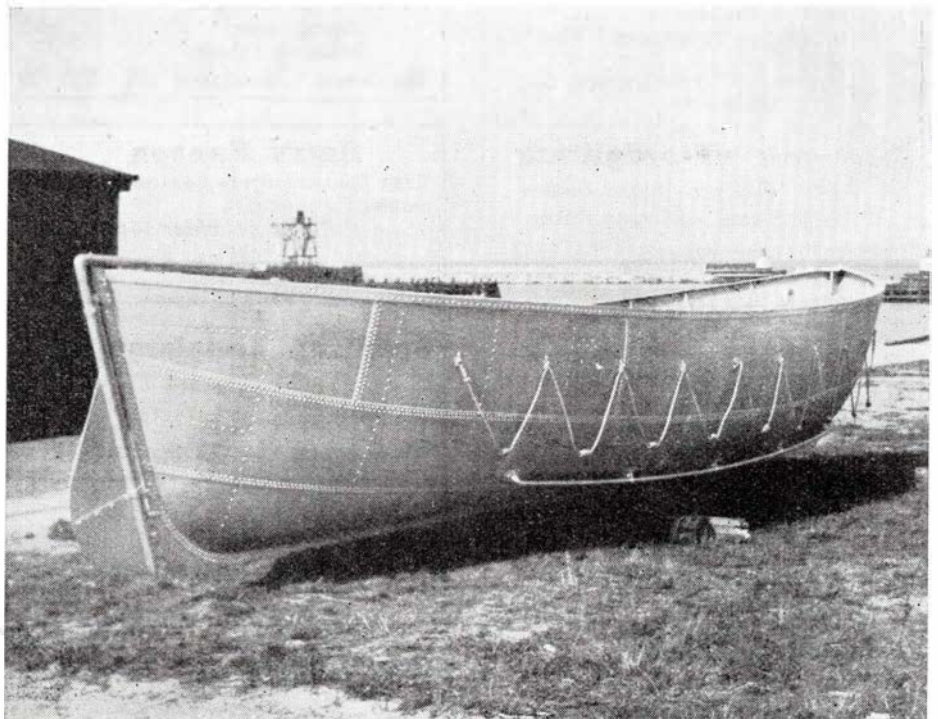
fartens personel til lykke med de 125 års sejlads gennemført uden større uheld og siger: på gensyn i 1978.

J. N.

Nyborg by.

I det hyggelige gamle rådhus i Nyborg træffer vi efter aftale borgmester Bjerring. Udenfor de hyggelige kontorer øverst oppe, hvor borgmesteren residerer, hænger borgmesterens forgængere i fine guldrammer. En række karakterfulde personligheder med interessante ansigter, alle gode nyborgensere, for hvem Nyborg bys trivsel var en hjertesag. I så henseende følger borgmester Bjerring sig smukt ind i rækken af forgængere, et barn af sin tid, venlig, solid og saglig og med en solid demokratisk og kommunalpolitisk livsindstilling. Under vor korte samtale fik man et levende indtryk af borgmester Bjerring som en lokalpatriot, der dog ikke helt havde glemt sin fortid som jernbanemand.

Stationsforstander Rasmussen, Nyborg st., får midt i dagens travlhed tid til en



Alboats aluminiums redningsbåd

Karen Warmings Vævestue J/S

GULDMEDAILLE: Verdensudstillingen Bryssel 1935
Paris 1937

Leverandør til Danske Statsbaner

Udsalg og Værksted:

Badstuestræde 16 . Tlf. Byen 6325
Gaden v. Standards Hjørne



Finere Herrekonfektion —
gerne paa Konto med
en maanedlig Indbetaling,
der passer til Gagen.

Jeston

Købmergade 62 . Tlf. Palæ 1726

Aalborg

Aalborg Banegaards Service

v/ P. Kjeldgaard
Her kan De blive barberet,
vasket og få skoene pudsede.
Aalborg Banegaardstoilet

Boulevardens Fiskeforsyning

Daglig Tilførsel af alle
Aarstidens Fiskesorter.
Aalborg . Boulevarden 33 . Tlf. 5832

Schau v/ Fru L. Brædstrup-Holm
Sæbe - Toiletartikler - Tricotage
Alt i finere Parfumerie
Aalborg . Sjællandsgade 46 . Tlf. 9458

Motor-Depotet

BMV - Norton - Royal Enfieldt
1. Kl. Reparationsværksted
Alle Reservedele føres.
Aalborg . Skp. Clementsgade 4
Tlf. Alba 10380. Privat: Alba 10941

Kolonialforretningen

v/ Leo Nielsen
Kolonial - Konserves - Vine
Tobakker
Aalborg . Danmarksgade 86
Tlf. Aalborg 5023

Slagterforr. »Fjordglimt«

Kød . Paalæg - Byens bedste
Leverpostej - Billigste Priser.
Aalborg . Kastetvej 118 . Tlf. 9782

Vestre Cyklebørs

er vor Leverandør i nye og
brugte Cykler. Alt i Reserve-
dele. 1. Kl. Værksted ogsaa for
Knallerter.
Aalborg . Borgergade 32 . Tlf. 4372

Cigarforretningen Durban

Stort Udvalg i Cigarer -
Cigaretter - Tobak - Cerutter
Vine og Spirituosa
Aalborg - Sjællandsgade 48
Tlf. Alba 11.901

HUMA Grønnegaard

Aalborg - Prinsensgade - Tlf. 9391
Tapet, Farver, Lakker - Lev. til DSB

C. A. Justesen

Murermester
Udfører Arbejder for D.S.B.
Aalborg . Vestergade 17 . Tlf. 1919

Pølsefabriken »Gøl«

Jørgen B. Jensen
Skalborg . Tlf. 162

Nørresundby

Torvehallen

v/ R. Juul
Frugt - Grønt - Blomster - Sydfrugter
Nørresundby - Vestergade 16
Tlf. 4296

K. Søndergaard Jensen

Manufaktur - Tricotage -
Lingeri - Uldgarn - Smaating
Nørresundby - Østerbrogade 17
Tlf. 11908

Bonbonnierne

H. Laursen
Chocolade - Konfekturer
Gaveæsker
Nørresundby - Vestergade 2
Tlf. Alba 10016

Brønderslev Mineralvands- fabrik

ved A. Poulsen
Brønderslev . Gravensgade 5b
Tlf. 346

Frits Halvorsen

Entrepenør
Betonvarefabrik
Brønderslev . Bredgade 109 . Tlf. 425

Harry Hansen

Vraa Blikkenslager - Centralvarme- og
Sanitetsforretning
Udfører Arbejder for D.S.B.
Vraa . Tlf. 216

Spentrup Andelsmejeri

Spentrup pr.
Randers . Tlf. Spentrup 20

Hald Andelsmejeri

Hald St. . Tlf. Hald 5

Dalbyneder Brugsforening

Dalbyover St. . Tlf. Dalbyover 26

Havndal Andelsmejeri

Havndal . Tlf. 24

Randers

Gørup Christensen

EL Installationsforretning

Lamper og Lysekroner
Lev. til Banernes Personale
Houmeden 11 . Tlf. 2115
Randers

H. G. Sørensen

Aut. Skorstensfejermester
Udfører Arb. for Hadsundbanen
Randers . Teglvvej 20 . Tlf. 4481

J. J. Schneider & Søn

Sadelmager og Tapetserer
Tæpper & Linoleum
Randers . Nygade 10
Tlf. 958

Osteforretningen

v/ Inga Hougard
Ost . Konserves . Delikatesser
Randers . Vester Kirkestræde 3
Tlf. 2017

Thanes Renseri

Kemisk Renseri og Oppresning
Randers . Vestergade 49
Tlf. 3528

Mogensen & Rasmussen

Aut. Gas- og Vandmestre
Centralvarme - Sanitet
Værkst.: Industrigaarden, Thaisvej 24
Udf. Arb. for Hadsundbanen
Randers, Tøjhusavev. 16, Tlf. 4992-5542

Paul Borup

Aut. El-Installatør
Udfører Arbejder for
Hadsundbanen

Randers, Frederiksplads 9
Tlf. 874

A. Wenneberg & Søn

Glarimestre - Rammeforretning
Udfører alt Glarimesterarbejde
Randers . Hobrovej 1 . Tlf. 657

Frode Møller

Aut. Skorstensfejermester
Udf. Arb. for Hadsundbanen
Randers . Østerport 122
Tlf. 2524

Chr. Strangholt

Blikkenslager
Kobber- Bly- og Skifferdækker
Udf. Arb. for Hadsundbanen
Randers . Brødregade 7
Tlf. 951

Johannes Faarups Eftf.

Georg Skou
Material- Farve- og Tapethandel
Kirkegade 11
Randers - Tlf. 315

samtale om Nyborg station og de store sporarbejder m. v., der er under forberedelse i tilknytning til det nye 5. leje, der blev taget officielt i brug den 27. juni i år med færge nr. 115. De meget omfattende arbejder vil, når de engang er afsluttede, gøre Nyborg station til en af de mest moderne i landet, og de forbedrede arbejdsforhold vil blive til lige stor fordel og glæde for såvel Nyborg stations personale som for de rejsende over Storebælt.

5. leje.

Ingeniørfirmaet Melchior & Voltelen har bygget det nye 5. leje i Nyborg færgehavn, der var påbegyndt den 22/2 1951 og forventes færdigt den 25/9 1953. Forud var gået nedbrydning af den tilstødende kulgård til betydelig gene for lokoremisen, der efterhånden arbejder under utåleligt trange forhold.

Statens vandbygningsvæsen har uddybet lejet fra 2—3 m vand til den nuværende dybde 6.25 m, og efter 25. september skulle DSB.s eget arbejde med perorer, spor m. v. kunne påbegyndes.

Under ing. Koføeds og formand Borge Eliasens ledelse er der opført ca. 365 m høj kajmur m. ledeværk og ca. 100 m indvendig kajmur til liggeplads for oplagte færges o. l. I kajmuren er indsat jernpuffer af en meget forbedret konstruktion, fremstillet af centralværkstederne. P. gr. af sygdom traf vi ikke ing. Mogens Petersen, der for DSB. har haft ledelsen af arbejdet med opførelsen af 5. leje. Der bliver sikkert ingen mulighed for at lægge flere lejer i forbindelse med de bestående p. gr. af jordbundens beskaffenhed. En stobt pullert på 5. lejes indvendige nordside sank på kort til 1 m og i dens umiddelbare nærhed har man ikke kunnet nå fast bund 19 m nede. Man har sikkert her truffet det terræn, hvor for mange år tilbage fandtes en rende, der allerede dengang havde ord for at være bundløs, siger gamle Nyborgensere, og mon de ikke skulle have ret?

Lokoremisen i Nyborg er undergået forskellige ændringer og forbedringer i den sidste tid, og vi skal komme tilbage hertil i næste nummer af Jernbane-Bladet,

hvis septembernummer kommer som et særligt trafiknummer. Lokoremisen i Nyborg er af anseelige dimensioner og beskæftiger bl. a. ca. 80 remisearbejdere og 16—18 mennesker på lokoværkstedet; ca. 30 maskiner er hjemmehørende i Nyborg.

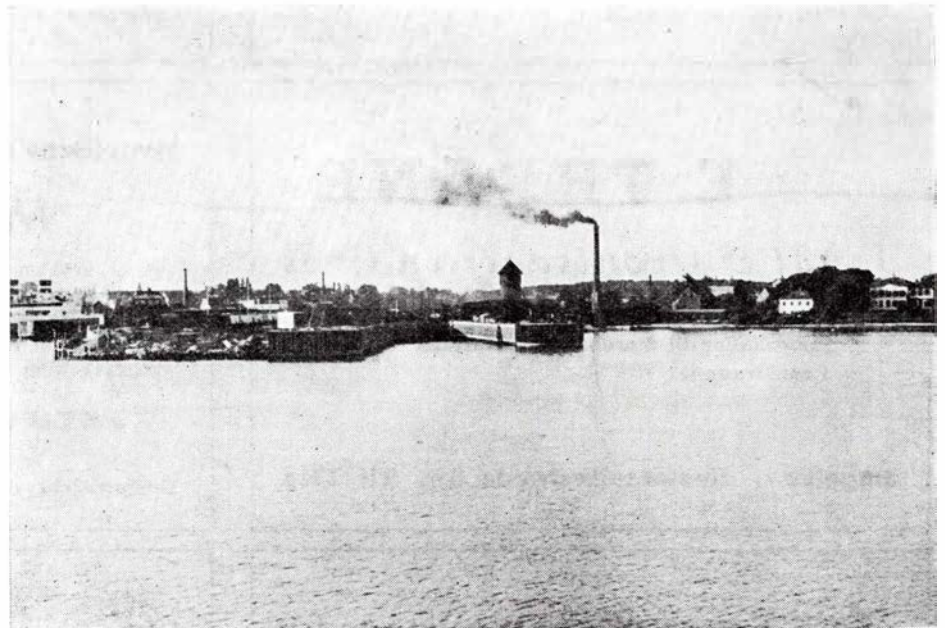
I Nyborg kunne man ikke undgå at høre skumlerier over, at færgen »Prins Christian« hele sommeren havde ligget i Nyborg færgehavn med hætte over skorstenen på et tidspunkt, da færgetrafikken var belastet til bristepunktet. Lokale blade har også givet udtryk for deres uforgribelige mening om Storebæltsoverfartens forhold. Sagen er den, at færgen »Prins Christian« er gammel og kun anvendelig til godstransport, og da den ikke rummer meget og er relativ dyr i drift, taler alene disse fakta imod at indsætte den i driften. Desuden har man ikke haft det fornødne mandskab til færgen og af mange grunde ikke været i stand til at skaffe dette. Yderligere har der været skumlet over, at færgerne blev sendt på værft for årligt eftersyn i den allertravleste tid og at færgernes personel fik ferie i dete tidsrum. Til det første er at sige, at når 9 færges skal have et årligt eftersyn, er praktisk talt een færge på værft hele tiden, og

for personallets vedkommende har lovgivningen givet ganske bestemte regler for indenfor hvilket tidsrum ferierne skal holdes, så det må vist siges, at mulighederne for forbedring af disse forhold er udtømte.

Nyborg by har i den forløbne del af sommeren været præget af et betydeligt antal inden- og udenlandske turister, der på vej til og fra Svendborg og H. C. Andersens Odense gav sig tid til at nyde idyllen i den lille, hyggelige kongresby ved fjorden.

Restaurant
STRANDLYST
 Ludvig Jensen
 Jyderup Lyng pr. Vig . Tlf. Vig 88 - 27

Det centrale Udgangspunkt
 for Ture i det skønne Odsherred
 God Kaffe, lækker Frokost og Middag
 Ring, saa er Bordet dækket
 naar De kommer!



Det nye 5. leje i Nyborg

C. M. GYDE JENSEN,

DEKUPØR

ALLE ARTER INTARSIA
 RIGT UDVALG AF MATERIALER

KØBENHAVN K TOLDBODGADE 14 PALÆ 1157 y

UNIFORMSSKJORTER m. skulderstropper og lommer

syet af sanfor. grå poplin — krympefri, farvægte, fremstillet af prima tvundne garner, vævet på dansk fabrik. Pris med 2 løse flipper kr. 29,50, med fast flip kr. 26,50. Sendes overalt pr. efterkrav.

Varehus WILDE

NYBORG . Telefon 240

DSB's M/F Dronning Ingrid er forsynet med

Oliefyrede Kabyskomfurer

fra

BIRKEDAL & STORM A/S

Nr. Sogade 25 a

København K.

B. & S. oliefyrede Kabyskomfurer — nemt og renligt
30 AARS ERFARING!



P. MONBERG

SCT. ANNÆ PLADS 28 - *CENTRAL 2787
KØBENHAVN K.

FLISER

Leverandør til DSB

Ingeniørforretning

TRIUM

CENTRIFUGALPUMPER



Kbhvn. NV . Glentevej 71 . Central 13018

H. PENS . KØBENHAVN

Alt

GLAS

til

SKIBSBRUG

Leverandør til Danske Statsbaner

Tlf. C. 8577

E. THRANE

Frugt & Grøntsager en Gros

Leverandør til Storebæltsoverfartens
Restaurationer

Slagelse . Hestemøllestræde 5 . Tlf. 1318

Hvorledes »klynke« brud i støbejern????

METALOCK

løser problemet i DIESELMOTORER . DAMPMASKINER
TURBINER . GRAVEMASKINER . SPIL . ARMATURER
PUMPER . VÆRKTØJSMASKINER . PRESSER . VALSER osv.
Hurtigt . Effektivt . Sparsommeligt . Udføres på stedet!

AKTIESELSKABET METALOCK

Amaliegade 16 . København K
Telefon Central 14.151 Telegram-Adr. Metalock

GÖTZES FISKEHUS

Altid friskpillede Rejer, Hummer og Krabber
— Danmarks største Reje- og Hummerpilleri

— det er friskt fra Götze!

Slagelse . Tlf. 3249

En Gros

Daul Førgensen

GARTNER

Aarstidens friske
Grøntsager

Fineste Spisekartofler

Leverandør til Storebæltsoverfartens Restaurationer

Hulby pr. Korsør

Tlf. Søhuse 28



PRIVATBANE-NYT

Østsjællandske Jernbane.

På banens generalforsamling oplystes det, at der både havde været stigning i antal rejsende og i godsbefordringen.

Storehedinge stations bygninger har fået en hovedreparation, og lokalerne er blevet moderniseret, ligesom en del andre bygninger er repareret. Til bygningernes vedligeholdelse er i alt medgået ca. 33.000 kr.

I årets løb er sporarbejderne under moderniseringen afsluttet, der er opført to skinnebusremiser i Hårlev og Stubberup.

To ældre personvogne er moderniseret, og en tre-akslet motorvogn er moderniseret og forsynet med dieselmotor.

Af moderniseringsarbejder mangler herefter modernisering af tre personvogne og ombygning af syv broer.

Dette arbejde er påbegyndt i 1953 og ventes afsluttet i dette år.

På forrige års generalforsamling vedtoges det at erstatte ledbevogtningen med blinklyssignaler. Først nu har banen fået tilladelse til at påbegynde dette arbejde, da vejdirektoratet har udarbejdet nye og meget strenge regler for sikring af overskæringerne.

Arbejdet er imidlertid nu i gang.

Da der imidlertid er mange anlæg under arbejde landet over, kan banen ikke vente de sidste materialer leveret for ind i næste år, men efterhånden vil de færreste anlæg blive sat i drift.

De nye regler har bevirket, at der må sættes en del flere anlæg op end først beregnet, men man har fået leveret en del brugte materialer fra to nedlagte banestrækninger til betydelig nedsat pris, og det må herefter beregnes, hvor langt man kan komme med de midler, der kan indbringes ved salg af ledvogterhusene.

Banens regnskab for sidste driftsår vi-

ste et underskud på 76.691 kr. (30.000 kr. mindre end budgetteret), mod et underskud forrige år på 74.723 kr.

Ørnhøj-banerne.

Det ser nu ud til, at de to baner vil få fælles drift, således at der fremtidig kun bliver et regnskab i stedet for to. Derimod vil der fortsat være to baneselskaber med hver sin formue, og fælles ejendom bliver ved med at være fælles som hidtil. Det er meningen at give nyordningen tilbagevirkende kraft fra 1. april i år.

Bornhomske Jernbaner.

Siden Gudhjem-banens nedlæggelse sidste år har det ligget i luften, at Allinge-banen skulle være den næste, man gik i gang med at nedlægge, medens tværbanen over øen fra Rønne til Nexø er så stærkt godsbeholdende og også har så stor betydning for passagertrafikken, at den antagelig bliver liggende adskillige år endnu.

Hidtil har man imidlertid fra baneledelsen skudt spørgsmålet om nedlæggelsen af Allinge-banen ud, og når beslutningen om nedlæggelse allerede til efteråret er forestående, skyldes det, at Allinge-banens driftsresultat i år stiller sig endnu dårligere end sidste år, således at man må se en væsentlig forøgelse af underskudet imøde. Da allerede en stor del af trafikken på strækningen bestrides med rutebiler, har baneledelsen nu fundet tidspunktet inde til helt at gå over til rutebilsdrift, for derved at spare de store beløb til baneliniens vedligeholdelse og driften af stationerne, som medvirker til det store underskud. Der var enighed indenfor banebestyrelsen med aktionærene om at optage forhandling med aktionærene så betids, at spørgsmålet kan forelægges til

afgørelse på DBJ's ordinære generalforsamling den 29. august.

Før nedlæggelsen af Gudhjem-banen blev der udtalt tvivl om, at banen kunne bestride trafikken med busserne. Det viser sig nu, at der ingen vanskeligheder har været, idet man selv på en af feriedagene aller travleste dage havde busmateriel at stille til rådighed for en firmaudflugt.

Troldhede-banen.

Stationsforst. Løwe Jensen fratræder sin stilling pr. 1. september på grund af alder. Som efterfølger har banen nu udnevnt trafikkontrolør V. Sørensen fra banens hovedkontor. Trafikkontroløren har protesteret kraftig mod denne forflyttelse og udtaler sig til Nationaltidende om sagen.

— Jeg var i sin tid forstander i Vorbasse, siger han, men blev så opfordret til at være trafikkontrolør her i Kolding, hvor jeg har været i 15 år. Nu påtænker man at nedlægge mit kontrolør-embede, fordi det er gået tilbage med banens trafik, og i stedet tilbyder man mig så en lille station, hvor der ikke er mere end lave, end det kan klares af en enkelt ekspeditrice. Det syntes jeg ikke, man kan byde en gammel veltjent mand som mig, der har været ansat ved banen lige siden dens oprettelse i 1917. Det føles lovligt hårdt at blive sendt ud på landet igen — selv om man nok er over 60.

Min nuværende løn kan ikke fratages mig, så økonomisk sker der ingen ændringer, men der er noget moralsk forkasteligt i at sende mig ud til et sted uden arbejde, mens jeg her i Kolding har været i fuld aktivitet med at dirigere trafikken.

— Og hvis protesten ikke bliver taget til følge?

— Så må jeg vel finde mig i min skæbne. Jeg er endnu ikke gammel nok til at blive pensioneret, når jeg ikke er syg. Men hvis jeg må tage til Gedsten, har jeg da opnået at demonstrere min Uvilje. Det er uhørt indenfor privatbanerne, at der protesteres mod en forfremmelse. I DSB ville man ikke behandle en mand sådan, siger mine statsbane-kolleger.



K. Ølund Larsen

Odense - St. Graabrødrestræde 5
Gaden overfor PALADS
Telf. Odense 15331

Fiskeri - Jagt - Sport



SKANDINAVISK GUMMIKA KOMPAGNI

Autoriserede Gummika-Stationer over hele Landet

L. K. I.

Mikkelsen

Tlf. Palæ 2156

V. Farimagsgade 17
København V.

Herning

Lund & Eriksen
Elektro-Installation

Udfører Arbejder for D.S.B.
Herning . Bredgade 49 . Tlf. 70

E. Blach Hansen

Guldsmedie og Juvelerer
Lev. til DSB Personale
Herning . Østergade 3 . Tlf. 800

C. Engelbrecht & Søn

Aut. Gas- og Vandmester
Blikkenslager
Udfører Arbejder for D.S.B.
Herning . Bredgade 14 . Tlf. 47

Møbelgaarden

v/ S. G. Bendtsen
Herning . Søndergade 9 . Tlf. 891

A. og W. Christensen

Specialværksted for
polstrede Møbler
Udfører Arbejder for D.S.B.
Herning . Østergade 35 . Tlf. 1744

Ubbe's Damesalon

Herning . Skolegade 49
Tlf. 1843



Ejnar Lange

Slagtermesterforretning
Kød - Flæsk - Paalæg
Herning . »Fredhøj«
Telf. 1739

Schack Nielsen

Farver og Lakker
Stort Udvalg i Tapeter
Herning . Østergade 20 . Tlf. 576

Importforretningen Frem

N. C. Nielsen
Tobak og Lædervarer
Herning . Østergade 32 . Tlf. 466

Kaj Rasmussen

Karup Blikkenslagerforretning
Vand - Gas - Varme - Sanitet
Udfører Arbejder for D.S.B.
Karup - Viborgvej 27 - Tlf. 59

LAURITS NIELSEN

aut. Elektroinstallatør
Udfører Arbejder for D.S.B.
Kibæk . Tlf. 73

Viborg

V. A. Jørgensen

Reparationsværksted
for Auto-Karosserier
Leverandør til DSB
Viborg Tlf. 1268

Niels Kalhave

Centralvarme - Bad - Sanitet
Vand - Gas - Støbøgods
Udfører Arbejder for DSB
Hj. af Reberbaneg. og Sct. Hansgade
Viborg . Tlf. 592 - 593

Anders Petersen Farvehandel

Tapeter . Farver . Lakker
Leverandør til DSB
Viborg . Vestergade 18 . Tlf. 1185-1525

Aut. ND Forhandler

Jørgen Pedersen
Stort Lager af Kugle- og
Rullelejer
Viborg . Vesterbrogade 12
Tlf. 1600 (3 Ledn.)

Aage V. Nielsen

Smedemester
Udfører Arbejder for D.S.B.
Hammerum . Østergade 9 . Tlf. 172

H. Olesen

Brøndborer og Entreprenør
Artesiske Boringer
Vandværks-Anlæg
Hammerum . Vestergade 18 . Tlf. 76



Ikast Vulkaniseringsanstalt

v. Einer Madsen
Udf. Arb. for DSB
Ikast . Østergade 26
Tlf. 140

S. Enkelund

Tømremester
Savværk og Maskinsnedkeri
Udfører Arbejder for D.S.B.
Brande . Tlf. 215

N. A. Pedersen & Søn

Murermestre
Udfører Arbejder for D.S.B.
Bramminge . Søvej 1 . Tlf. 77

Hans L. Olsen

Blikkenslager - Aut. Vand-
og Gasmester
Udfører Arbejder for D.S.B.
Thisted - Grydetorv 2 - Tlf. 772

Tarm

Tarm Installationsforretning

Th. Hays Thøgersen
Lys - Kraft - Varme
Udfører Arbejder for D.S.B.
Tlf. Tarm 24

Magnus Jepsen

Murermester
Udfører Arbejder for D.S.B.
Tarm . Vardevej
Tlf. 99

H. Sønderby & Co.

Møllesten- og Maskinfabrik
Tarm, Tlf. 16-34

Einar Christensen

Blikkenslager - Skifferdækker
Vand - Varme - Sanitet
Udfører Arbejder for D.S.B.
Skjern . Bredgade 112 . Telf. 484

H. C. GADE

Aut. Gas- og Vandmester
Centralvarmeanlæg - Sanitet
Skjern . FINDERUPVEJ 2
Tlf. 169

Banegaardskiosken Holstebro

v. Tage Skjød Pedersen
Dagblade - Ugeblade - Bøger
Holstebro . Telefon 948

Henning Pedersen

Esbjerg Værktøjsmagasin A/S
Leverandør til DSB
Esbjerg . Kongensgade 69 . Tlf. 3040

C. NISSEN

Sadelmager - Autosadelmager
Leverandør til DSB
Baggesens Alle 8
Esbjerg . Tlf. 4167

Agtrupvejs Budcentral

v/ E. Schmidt
Al Slags Bud- og Vognmands-
kørsel med 1/2-3 Tons Vogne.
•Vaskemaskiner udlejes.

Kolding . Agtrupvej 42 . Tlf. 2943

H. og F. Sloth

DSB Vognmand
Kolding . Tlf. 51



Tidens maling: Sandviks Tufoelin

Det er en gammel erfaring, at ingen profet er agtet i sit fædreland og Sandviks farvefabrikens fine produkt Tufoelin danner i så henseende ingen undtagelse fra reglen. Gang på gang har fabrikken fået ordrer fra kunder i Danmark, som har set Tufoelin anvendt af store, udenlandske virksomheder. Når man ved, hvor vanskeligt det er at vinde indpas på f. eks. det amerikanske og det engelske marked, forstår man, at Tufoelin må være i be-

siddelse af fremragende egenskaber. Dygtig sælgere og indgående kendskab til det pågældende marked er jo som bekendt ikke nok. Til syvende og sidst står og falder alt med den pågældende vares kvalitet og pris. Store dampere, brokonstruktioner og beholdere af forskellig art er malet med Tufoelin og denne maling har vist sig at gøre god fyldest under højst forskelligartede, klimatiske forhold. Under Grønlands barske himmel tegner Tufoelin-ma-

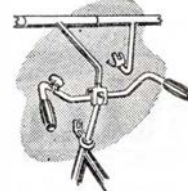
Veksø stativet

Efret forskellige forsøg skabte i 1951 fabrikkerne Aage og Ib Wolff, far og søn, en specialfabrik for Veksø cykelstativet i Vassingerød.

Stativet har været meget stærkt efterspurgt og vil være kendt fra en række D.S.B. og privatbanestationer samt andre store institutioner landet over inden for stat og kommune.

Veksø stativet bygger på en helt ny idé, hvor en griber, som vist på billedet, sættes ned over cykelstyret.

Denne parkeringsmåde byder på mange fordele, hvoraf de væsentligste er, at der kan stå flere cykler i stativet pr. m, og at man er fri for eksede hjul.



Veksø Stativet

(Pat. anm.)

Aage & Ib Wolff
Vassingerød Tlf. 19

Holdbart . Nemt at holde rent
Pladsbesparende . Ingen eksede Hjul
Ved tosidig Opstilling, en Cykel
for hver 14 cm

Danmarks smukkeste
Storrestaurant
og Variete



Haardfrossen Klaris

lev. i Banevogn fra Skagen, Hirtshals og Thyborøn.

Skagen: A/S Skagens Isværk . Rigstelf. 238
Frederikshavn: A/S Frederikshavn Isværk . Tlf. 443
Thyborøn: A/S Thyborøn Isværk . Tlf. 3
Hirtshals: A/S Hirtshals Isværk . Tlf. 70
Esbjerg: A/S Vestjysk Krystal-Isværk . Tlf. 66



Brødrene Leervad

Aut. elektro Installatører

Udfører Arbejder for DSB

Norgesgade 41 . Tlf. 9 og 10
Esbjerg

Sjælland

Osvald Thoudal

Blikkenslagermester
Sanitet - Centralvarme
Udfører Arbejder for D.S.B.

Holbæk . Nørreled 16 . Tlf. 841 v

MALERFIRMAET

Jens P. Petersen & Søn

v/ Poul Petersen
Udfører Arbejder for D.S.B.

Holbæk . Fuglsvej 9 . Tlf. 2141

Henry Smiths Eftf.

v/ H. Haagensen
Blikkenslagermester
Gas . Vand . Sanitet . Centralvarme
Holbæk . Åhlgade 9 . Tlf. 137

Knud Müller

Entreprenør og Tømrermester
Udfører Arbejder for D.S.B.

Holbæk . Marianevej 4 . Tlf. 2278



Udfører Arbejder for D.S.B.

Holbæk . Markedspladsen 3 . Tlf. 116

A. Chr. Pedersen

Tømrermester
Udf. Arbejder for Odsherreds Jb.

Holbæk . Stenhusvej 7 . Tlf. 344

Helmer Jensen

Murermester
Udfører Arbejder for D.S.B.

Holbæk . Nørrevang 11

N. P. Rolsted's Sønner

Cykler & Barnevogne

Holbæk . Smedelundsgade 22
Tlf. 185

P. J. Weinreich & Søn

Malermestre
Udfører Arbejder for D.S.B.

Holbæk . Kalundborgvej 8 . Tlf. 1830

J. L. Nielsen

Karetmager

Udfører Arbejder for D.S.B.

Holbæk . Åhlgade 17 . Tlf. 869

Blikkenslagernes A/S

v/ H. Olsen
Aut. Gas- og Vandmester
Sanitet - Centralvarme

Holbæk . Værksted: Munkholmsvej 19
Tlf. 1963x Privat: Tlf. 1639

Sv. Aa. Nielsen

Brolægger & Entreprenør
Aut. Kloakmester
Udfører Arbejder for D.S.B.

Holbæk . Riffelhavevej 19 . Tlf. 1424



M. JESPERSEN

Aut. Skorstensfejermester

Holbæk . Rosen 6 . Tlf. 669

Chr. V. Jørgensen

Murermester & Entreprenør
Udfører Arbejder for D.S.B.

Ugerløse . Tlf. Ugerløse 150

Chr. Petersen

Blikkenslagermester
Sanitet, Blikkenslagerarb., Centralvarme
Udfører Arbejder for D.S.B.

Hvalsø . Jernbanevej 8 . Tlf. 53

JAS Cykler og Radio

Herre- Dame- og Barncykler
Knallerter - Støvsugere - Barnevogne
1. Kl. Reparationsværksted

Roskilde . Gullandsstræde 4 . Tlf. 420

Bageriet

v/ B. Rasmussen
Friskbagt Brød hver Dag
Spec. Luksuskringler . Wienerbrød
Roskilde . Skomagergade 9 . Tlf. 1306

Konfekturforretningen

E. Jensen
Chokolade . Konfektur . Is
Gaveæsker

Roskilde . Sct. Olgade 8 . Tlf. 3129

Roskilde Turisttrafik og Rejsebureau

A. P. Hansen

Roskilde . Algade 56 . Tlf. 174

Jørgen Christensen

Aut. El-Installatør
Alt elektrisk Arbejde udføres.
Tilbud og Overslag gives uden
Forbindende.

Slagelse . Løvegade 30 . Tlf. 997

Det er Kvalitetsbrød fra

Thers Bageri

man forlanger.

Leverandør til DSB

Korsør . Algade 39 . Tlf. 86

Køge

Installationsforretning

Brdr. Olsen

Udf. Arbejder for DSB og Privatb.

Køge . Torvet 15 . Tlf. 1301

Korsør

Villy Nielsen

MURERMESTER

Udfører Arbejder for D.S.B.

Korsør . Nyvej 3 . Tlf. 941

Carlsberg Depot, Korsør

Bertram Lindeskov

Korsør

Helenevej 3 . Tlf. *75

E. Mikkelsen

Aut. Gas- og Vandmester

Udfører Arbejder for D.S.B.

Korsør

Halskovvej 21 og 42 . Tlf. 599

Husk

KORSØR AVIS

er Jernbaneetatens Blad

Axel Svare

Slagtermester

Kød - Flæsk - Paalæg

Leverandør til Færgerne

Korsør . Algade 28 . Tlf. 701

Harald Larsen

Bageri & Conditori

Altid friskt og lækkert Bagværk
Morgenbrød bringes

Korsør . Halskovvej 42 . Tlf. 880

Allerslev

Skræderforretning

Johs. Jensen — Tlf. Enghave 28
Lev. til Næ-Præsto-Mern Jb. og
Rigspolitiet.
Alt i Dame- og Herreskræderi.

A/S Sydsjællands Jernforretning

telf. — Næstved — 3300

ledø olie-tanke deres karakteristiske sil huetter og under Ækvators brændende sol pløjer Tufoelin-malede skibe bølgerne.

Med en enkelt undtagelse anvender alle danske privatbaner Tufoelin maling til det rullende materiel og f. eks. Odsherredbanen anvender Tufoelin i en tone, der uvilkårligt sætter beskueren i godt humør — og smukke er Odsherredbanens vogne.

Store skandinaviske institutioner, såvel offentlige som private, anvender i stigende omfang Tufoelin til højst forskelligartede opgaver, og på det danske marked er Tufoelin langsomt, men sikkert ved at skabe sig en solid position.

Et par ord om Tufoelin-malingens egenskaber og sammensætning vil sikkert være på sin plads.

Til fremstillingen af Tufoelin anvendes en speciel tuf, som har et højt ammoniak-tal, d. v. s. en god ionbytningssevne. Det lavaagtige mineral findes i eruptionsgange på Færøerne og enkelte andre steder, hvor tuffen har været udsat for specielt heftige tryk og derefter udsat for erosion. Den anvendte tuf underkastes forskellige kemiske behandlinger på Sandviks Fabrikker efter formaling til en finhed af 20 my. Tuffen har som følge af ovennævnte forhold ganske særlige egenskaber, der gør den fortrinlig egnet som pigment til rustbeskyttende maling.

Tuffens bestanddele er iøvrigt følgende:

Kieselsyre — SiO_2
aluminiumoxyd — Al_2O_3
jernoxyd — Fe_2O_3
calciumoxyd — CaO
magniumoxyd — MgO .

Øvrigebestanddele er alkalier.

Tuffen består af en aktiv og en inaktiv del. Den aktive del består af et særligt formet krystalskelet, som indeholder kalium og natriumioner i særlig losbinding. Disse ioner lader sig udbytte med brintioner under påvirkning af luftens kuldioxid og fugtighed, hvorved små mængder alkalier udskilles.

Den inaktive del af tuffen består af jernoxyder og siliciumoxyder, af hvilke jernoxyderne forsæber sig svagt med bindemidlerne, og dette bidrager ligeledes til at styrke filmen.

Det er kendt, at jern ikke rustet i tør

luft, da fugtighed er den væsentligste faktor ved jernets omdannelse.

Endvidere er det kendt, at jern skal udsættes for sur påvirkning for at ruste og at jern ikke angribes af svag basisk påvirkning. Luftens kuldioxid og vand danner en sur opløsning i kondens, og regnvand som angriber jern.

Anvendes nu den specielt forarbejdede tuf i maling, der påføres jernplader, vil brintioner i kondens og regnvandet udbyttes af tuffen, og den fugtighed, der således får lejlighed til at trænge ind mellem malingsfilmen og jernet, vil have basisk karakter og ikke give anledning til rustdannelse.

Malingen danner til sidst en læderagtig, vandtæt film, der beskytter jernet effektivt imod enhver form for påvirkning udefra.

Pigment og bindemiddel er således eet sammenhængende og samarbejdende hele, med det resultat, at malingen hverken revner eller skaller. Malingsfilmen arbejder med materialet og vil vedblive at være sammenhængende, indtil filmen slides ned af vindens og vejrets påvirkninger.

Det tidligere omtalte krystalskelet er

så rummeligt opbygget, at vand kan optages i det og atter afgives uden volumenændring. Hvis underlaget, hvorpå der skal males, er fugtigt, vil tuffen derfor optage vandet fra undersiden og afgive det til overfladen, så snart luftens fugtighedsgrad tillader det.

Tufoelin malingen bliver derfor særdeles driftssikker og er rustbeskyttende selv under de vanskeligste forhold. I denne forbindelse bør Tufoelinens store modstanddygtighed overfor selv de vanskeligste atmosfæriske forhold, såsom svovlsyring-ammoniak samt saltholdige atmosfærer, nævnes.

Endvidere produktets giftfrihed og store rækkeevne, som er afgørende for Tufoelinens anvendelsesmuligheder og økonomi.

For Tufoelin malingens levetid er det endvidere af afgørende betydning, at materialet, hvorpå der males, er rent og frit for rust, fedtstoffer o. lign.

Sandviks smukke, moderne farvefabrik, Ellekær 8 i Herlev, er i fuld drift, og der er ved fabrikkens planlægning og opførelse taget hensyn til den jævnt voksende produktions successive krav om øget kapacitet.

Johannes Nielsen.



Færøbåden „Tjaldur“ er malet med Tufoelin

AGRICOLD

Dansk Landbrugs Fryse- og Kølehus
Esbjerg

Esbjerg Eksportslagteri



- den bedste gas
på det bedste anlæg.

$\frac{1}{5}$ NORDISK FLASKEGAS
ESBJERG TLF. 3515

A A R H U S

Boye
RASMUSSEN

Sølv- og
Guld-
smed

Reparationer og nyt Arbejde
fra eget Værksted

Aarhus . Frederiks Allé 133 . Tlf. 23408

G. V. Schive

Isenkram - Køkkenudstyr
Lev. til Jernbanepersonalet
Aarhus . Bruunsgade 46-48
Telefon 26196

Nicolin Hansen

Aut. Gas- og Vandmester
Vand - Gas - Varme - Sanitet

Aarhus - Odensegade 15 - Tlf. 34054

Tage Trabjerg

Maskinfabrik - Tændhjulsfabrik
Aarhus - Finlandsgade 31 - Tlf. 32785

Blomsterforretningen

Ydes Eftf. J. Clausen

Blomster - Kranse - Dekorationer
Banegaards Plads 5
Aarhus . Tlf. 21039

Haandværkerforeningens

Restaurant og Selskabslokaler
anbefales. — Kaj Hansen.

Aarhus . Klostergade - Paradisgade
Tlf. 20233 - 29255

Tobaksforretningen

v/ M. Bomholdt
Cigarer - Tobak - Vine og
Spirituosa

Aarhus . Ny Banegaardsgade 53
Tlf. 27980

Vor Leverandør i

Cigarer - Cigaretter - Tobak

Vine og Spirituosa
A. BOJESEN

Aarhus . Nørregade 33 . Tlf. 25667

Bageriet

v/ Bersang
Friskbagt Brød og Kager
Spec.: Lækre Fødselsdagskringler
Aarhus . Nr. Allé 24 . Tlf. 23562

Viborgvejens

Herre- og Damesalon

anbefaler sig med proper, reel
og omhyggelig Behandling med
alt indenfor moderne Haarpleje
Gunnar Christensen

Aarhus . Viborgvej 33 . Tlf. 28073

Voigt's Eftf.

K. S. Erhardi (ny Indeh.)
Cigarfabrik . Cigarer . Cerutter
Cigaretter . Tobak . Vine . Spirituosa
Haandrull. Cigarvarer til Fabrikspriser
Aarhus . Jægergaardsgade 43 . Tlf. 24226

Jernbanepersonale

Husk altid de sidste Nyheder i
Damekonfektion, Frakker, Kjoler,
Dragter m. m. - Konto oprettes

VESTERGADES VAREKONTO

Vestergade 64 - (husk 1. Sal)
Aarhus - Tlf. 27708

F. Storgaard

Aarhus . Skolebakken 7
Telf. 35722 - 35848

Plisse - Hulsøm - Stofknapper
Knaphuller - Applikation o. Kjolebroderi

Smyk Deres Hjem med haand-
vævede Stoffer fra

Jydsk Haandvæv

v. Kristine Hjorth

Aarhus . Vestergade 19 . Tlf. 22164

Peter K. Dolby & Søn

Kunstdrejere
Signalføjter - Hornarbejde

Aarhus . Frederiksgade 23 - Tlf. 28468

Lad vaske ude

Dahl's Vaskeri

Tøjet hentes og bringes.

Aarhus . Skolegade 30 . Tlf. 25284

TIDEN KRÆVER

at man er velklædt, faa derfor
Deres Kjole syet i

"Lady" Kjolesalon

Aarhus, Borggade 16'
Tlf. 34132

Fabrik for Maaleinstrumenter

TERMA ½

Aarhus - Danmark

Weisgaard Nielsen

Slagterforretning
1. Kl. Kød - Flæsk og Paalæg
Aarhus . Tordenskjoldsgade 85
Tlf. 68635

Irma Pallesen

Damefrisørsalon

Moderne Haarpleje
Aarhus . Finsensgade 61
Tlf. 69902

Malernes Cooperative Forretning

Alt Malerarbejde udføres
Tilbud og Overslag hurtigst og gratis
Aarhus . Amaliegade 5 . Tlf. 33111 - 33295

Stort Udvalg

i haandmalet Porcelæn
og haanddrejet Keramik
Palmistrand

Aarhus . Silkeborgvej 26 a

Vaskerianlæg

til Ejendomskomplekser
Alt i Husholdningsmaskiner
Indhent Tilbud . Mary A. Jensen
Aarhus . Hallssti 31 . Tlf. 22810

Gælder det Ure eller Optik saa:

Knud Pedersen
URE · OPTIK · TEF.
REPARATION 12 67

der tilfredstiller Deres Ønsker.
Konto aabnes gerne.

Aarhus . Vestergade 15 . Tlf. 21267

Damefrisørsalonen

v/ A. Grünert
Alt i moderne Haarpleje

Hj. af Ny Munkegade og Samsøgade
Aarhus . Tlf. 32142

Axel W. Vølcker

Bageri og Konditori

Leverandør tll DSB Personale

Aarhus . Chr. Købkesgade 23
Tlf. 22053

M. Jepsen

1. Kl. Kød og Paalæg
Leverandør til DSB Personale
Vester Alle 16
Aarhus . Tlf. 25921

Salon "Hollywood"

Som Reklame: Permanentkrøller 8 Kr.,
Cold-Permanent 13 og 17 Kr. »Teide«
Permanent for vanskeligt Haar 20 Kr.
Fønbølgning Kr. 4,50.

Aarhus . Vestergade 39 . Tlf. 28390

Kolonialforretningen

v/ L. Andersen

Kolonial Konserveres Tobak Cigaretter
Aarhus Helgolandsgade 29 Tlf. 33369

Tagenshus Kødudsalg

v/ N. Andersen
1. Kl's Kød og Paalæg

Lev. til Jernbanefunk Brugsforening
Aarhus . Sct. Paulsgade 7A . Tlf. 20759

E. Strandgaards Turistfart

anbefales.

Tlf. Brabrand 60193

Bertrand Hagelquist

Murermester
Udfører Arbejder for D.S.B.
Aarslev pr. Brabrand
Tlf. Brabrand 60282

Vor Ejendomsmægler er

Mikael Sørensen

Statsexam.

Køb og Salg af Ejendomme, Villaer,
Forretninger og Grunde

Aabyhøj . Ewaldsvej 51 . Tlf. 58985



Lundby.

O.trafikassistent M. Jensen, Frederikssund, er udnævnt til stationsforst. ved Lundby st., hvorfra stfst. A. P. Due efter ans. er flyttet til Nørre Åby.

Lystrup.

Stationsmester H. Alexandersen, Uggeluse, er efter ans. forflyttet til Lystrup st., hvor stmst. P. J. Pedersen har søgt afsked på gr. af alder (68 år).

Blåhøj.

Stationsmester S. E. Poulsen, Hvam, er efter ans. forflyttet til Blåhøj, hvor stmst. R. E. Hofmann-Hansen har søgt afsked på gr. af alder (66 år).

Hatting.

Stationsmester A. Jensen, Krogager, er efter ans. forfl. til Hatting st. hvor stmst. A. V. Jensen har søgt afsked på gr. af alder (69 år).

Regstrup.

Trafikeksp. R. K. Olsen, Helgoland, er forfremmet til stationsmester ved Regstrup st., hvor stmst. M. K. A. Mortensen har søgt afsked på gr. af alder (66 år).

Ejstrup.

Stationsmester A. J. Ploug, Ragebøl, er forfremmet til stationsmst. i Ejstrup, hvor stmst. N. C. R. Hansen har søgt afsked på gr. af alder (65 år).

Krogager.

Trafikeksp. E. O. Andersen, Ejstrup, er forfremmet til stationsmester ved Krogager st., hvorfra stmst. A. Jensen efter ans. er flyttet til Hatting st.

Ydby.

Trafikeksp. A. Jørgensen, Thorso, er forfremmet til stationsmst. i Ydby, hvor stmst. K. Rasmussen har søgt afsked på gr. af alder (65 år).

Dødsfald.

Pens. banearbejder Jens Hansen, Vordingborg, 87 år.

Pens. skibsfører H. Carl Eir, Storebæltsoverfarten, 81 år.

Pens. overmatros M. Larsen, Nykøbing M, 81 år.

Pens. banenæstformand P. Nielsen, kolla Kh, 80 år.

Pens. baneformand J. Gade Thomsen, Thorup, 78 år.

Pens. overportør H. J. Nielsen, Tinglev, 77 år.

Pens. overportør A. Th. Henriksen, Silkeborg, 76 år.

Pens. ledvogter A. Nielsen Sørensen, Ejby, 75 år.

Pens. baneformand Chr. Bech, Ramme.

Pens. lokofører M. Rasmussen, mot. Gb, 73 år.

Pens. bancarkitekt A. B. Paul-Pedersen, overark. Kh, 71 år.

Pens. overportør Karl Kristensen, Skive, 71 år.

Lokofører Laur. Larsen, Nakskov, 70 år.

Pens. lokofører G. O. L. Christensen, Ålborg, 70 år.

Pens. banearbejder Jacob S. Jensen, Ejby, 69 år.

Pens. togbetjent N. H. Jensen, Ålborg, 68 år.

Pens. banearbejder Georg Johannsen, Tønder, 67 år.

Stationsforst. S. M. Nielsen, Skærbæk, 66 år.

Pens. lokofører Bernh. Thomsen, Nyborg, 62 år.

Portør F. L. Jensen, Glostrup, 27 år.

FORENINGS-MEDDELELSER



Danske Jernbaner Afholdsselskab.

Det er i år 50 år siden afholdsselskabet stiftedes. På selskabets årsmøde, der afholdtes på Nyborg Strand i juni måned, overrakte der det jubilerende selskab gaver fra udenlandske gæster samt fra dansk side. Således overrakte distriktschef Humle, Aarhus, en stationsklokke til ferie-

hjemmet, fra Dansk Lokomotivmandsforening, Jernbaneforeningen, Dansk Jernbaneforbund samt Værksteds- og Remisearbejdernes organisation overrakte forretningsfører P. Madsen 1000 kr. Endvidere var der lyknskninger fra privatbanefunktionærerne, den samlede afholdsbevægelse, motorførernes afholdsforbund m. fl.

Selve årsmødet åbnedes af formanden, togfører M. K. Thomsen, Fredericia, der i sin beretning oplyste, at selskabet tæller 771 medlemmer. Trods sympati fra mange sider havde man dog brug for større tilskud fra statens side.

I anledning af jubilæet udnævntes en række æresmedlemmer, nemlig pens. gods-ekspeditor P. E. Parup, Juelsminde, pens. togfører A. L. Thomsen, Aarhus, trafikkontrolør, landstingsmand O. H. Malchau, Aarhus, og pens. overbaneformand P. Petersen, Lyngby.

Lordagen brugtes til en udflugt til Syd-fyn, og søndag eftermiddag genoptoges årsmødet med regnskabsaflæggelse og valg m. v. Til formand genvalgte M. K. Thomsen og til bestyrelsen trafikassistent Zederkoff, Struer, og portør Arne Wincentzen, København, mens fru Petersen, Randers, nyvalgte i stedet for fru Jørgensen, Randers, der ikke ønskede at fortsætte.

DSB' Skytteklub, Århus.

Klubben har været på en prægtig tur til Gävle, hvor klubben med damer var inviteret til en match med de derboende kolleger.

— Det har helt igennem været en prægtig tur, siger formanden for DSB's skytteklub, Svend Rasmussen. Svenskerne vidste ikke alt det gode, de ville yde os. Og når så begejstringen for skyttesagen er så stor som i Gävle, hvor man ud af en befolkning på ca. 50.000 har en skyttestab på 1000, forstår man måske den glæde, hvormed et udenlandsk skyttehold blev modtaget.

Vi har set og oplevet en masse, og vi blev overdænget med præmier og souvenirs, så vi i lange tider har de bedste minder om et dejligt Sverigesophold. Den danske konsul i Gävle er ejer af Läkerolfabrikkerne, og han havde til matchen skænket en smuk pokal. Vi behøver vel ikke at meddele, at Läkerol var der ingen mangel på. I det hele taget var alle præ-

BRDR. HØNGAARD

Bygmestre
Murer-, Tømrer- og Snedkerarbejde
Udfører Arbejde for DSB samt
Stat og Kommune.
Sønderskov . Telefon 25

Afholds- og Missionshotellet

v/ H. SØRENSEN, anbefales
Frederikshavn . Danmarksgade
Tlf. 122 - 1385

Auto-Duco Lakereri

v. Frede Frost
Lastbiler, Vare- og Personbiler
Udfører Arbejder for D.S.B.
Hobrovej 76
Aalborg . Tlf. Alba 10446

mierne til stævnet skænket af lokale firmaer og fabrikker. Hver mandlig deltager fik et dejligt askebæger fra Bobergs fajnecfabrik, og alle damerne fik chokolader fra Ahlbgrens fabrikker.

— Hvem vandt matchen?

— Det gjorde svenskerne — til stor overraskelse for dem selv. Holdmatchen blev vundet af Gävle med 1163 points mod 1060. Det skyldes især en svensk skytte, Sven Rosén, der lå i særklasse. Han lavede en serie på ikke mindre end 246, 16 points bedre end bedste dansker. Roséns serie var 89 i liggende, 88 i knædende og 69 i stående. Det sammenlagte resultat var i individuel skydning: Seniorer: S. Rosén, Gävle, 246 points, Svend Rasmussen, Aarhus, 230, R. Rådberg, G., 226, E. G. Sørensen, Aar., 212, Jørgen Jensen, Aar., 205, K. Tillmann, G., 193, L. Andersen, Aarh., 189, E. K. Cramer, Aar., 173. Juniorer A: G. Søderberg, G., 176, K. Overgaard, Aarh., 156, B. H. Andersen, Aar., 140, C. Andersson, G., 139. Juniorer B: C. Wiklund, G., 165, E. Hedlund, G., 157, E. Rosén, G., 155, B. Janssen, G., 142, B. Jensen, G., 133, A. Nordstrøm, G., 129, E. T. Olson, G., 126, J. S. Nielsen, Aar., 124, E. Andersson, G., 121, W. Berg, Aar., 120.

Nu glæder vi os til at være værter næste år, slutter Svend Rasmussen, men vi får vanskeligheder med at komme op på det niveau, som vore svenske kammerater fik denne sammenkomst op på.



Ukrudtsdræber.

På en privatbane havde man fået et ukrudtsdræbende præparat til prøve på et stykke af strækningen. Efter en tids forløb bad banens hovedkontor baneformanden for den pågældende strækning om en udtalelse om præparatets virkning på ukrudtet. Rapporten lød:

En del af det mindst modstandsdygtige ukrudt har taget en del skade deraf.

Spiritisme.

Enken efter en banebetjent spekulerede i flere år meget over, hvordan hendes afdøde mand havde det. En forsamling af spiritister lovede at sætte hende i for-

bindelse med manden. Hun kom til nogle møder, men hun kunne ikke genkende mandens stemme. Endelig en aften genkendte hun mandens røst, og der udspandt sig følgende samtale:

— Hvordan har du det, Niels?

— Jo tak, jeg har det godt.

— Hvordan er der dér, hvor du nu er?

— Her er nogle dejlige græsgange, hvor der græsser kvier med lystne øjne?

— Du mener vel engle?

— Nej, nej.

— Er du da ikke i himlen?

— Nej, jeg tr til tyr i Argentina!

For sent til toget.

Toget er ved at sætte igang på Bælum station på turen mod Ålborg, da en ung mand kommer løbende og entrer toget. Stærkt forpustet smider han sig ned på sædet og udbryder:

— Puha, det var en varm omgang, men jeg nåede det da.

— Det er dog voldsomt, som De puster. Da jeg var i Deres alder, kunne jeg springe på toget i fuld fart, sagde en ældre herre.

— Ja, tak skal De ha', men jeg kom for sent til toget på forrige station i Solbjerg!

Hos lægen.

En 70-årig banearbejder havde i den seneste tid følt sig lidt sløj, hvorfor han gik til lægen for at blive undersøgt. Da undersøgelsen var slut, kom lægen i tanke om, at han ingen urinprøve havde fået. Banearbejderen var endnu ikke ude af døren, hvorfor lægen siger til ham, at han skulle have en urinprøve. Da banearbejderen ikke opfatter dette rigtigt, går lægen hen til døren og siger til ham:

— De kommer til at lade Deres vand i det glas, der står henne på bordet.

Med et mistroisk blik til lægen siger banearbejderen:

— Herfra?

LIND HANSEN
KULTORVET 14 · C. 6200
LEVERANDØR AF CLICHEER
OG BILLEDmateriale
TIL DE MEST Betydende
DAG- OG UGEBlADE I KØ-
BENHAVN OG PROVinsen

P. E. EHRHARDT

Centralvarme- & Sanitetsmaterialer

Studiestræde 7 · Tlf. C. 1793

Stationsforst. med principper.

En forlængst afdød stationsforst. var kendt for at være meget principfast, men samtidig i besiddelse af et vist lune. Der lever stadig nogle historier om ham. Billetlugen måtte således først åbnes 15 min. før togets afgang, og da en rejsende en dag vedvarende stod og bankede på ruden længe før den tid, bad stfst. eleven om at bede vedkommende om at rejse ad h..... til, men gør det nu venligt, så han ikke bliver fornærmet!

Den gang var bodea for at spytte på gulvet 1 kr., mens det kun kostede 90 øre, når nogen havde kastet op, men stfst. opkrævede altid 1 kr. 90 øre for opkastning, idet forstanderen hævdede, at man ikke kunne kaste op uden også at spytte!

En gang blev han dog svar skyldig, og det var da en rejsende bad om en billet til Randers, og forstanderen sagde, at der ikke gik tog den vej før om to timer, hvortil den rejsende svarede, at det kunne dog være der kom et tog, han ikke kendte noget til!

Mellem kolleger.

To lokoførere, den ene noget tykmavet og den anden meget platfodet, mødte en dag hinanden:

— Det er dog vældig så tyk du er blevet!

— Ja, det er jo ikke på alle, at fedtet samler sig i fodderne!

Forveksling.

På en storebæltsfærge var en lille pige blevet borte fra sin mor. Langt om længe fandt moderen sin pige hos nogle nonner, der havde taget sig af hende.

— Jeg håber ikke min pige har været Dem til ulejlighed, sagde moderen.

— Nej, tværtimod, hun troede, vi var pingviner!

Ved en forflyttelse.

På en privatbane havde man lukket en station, hvorefter stationsforstanderen måtte tage plads som assistent på en anden station. Han rejste til sin nye plads i uniform, og en undrende ældre kone faldt i forundring over, hvad den mand kunne være:

— Er De portor?

— Det har jeg været.

— Er De ekspedient?

— Det har jeg været.

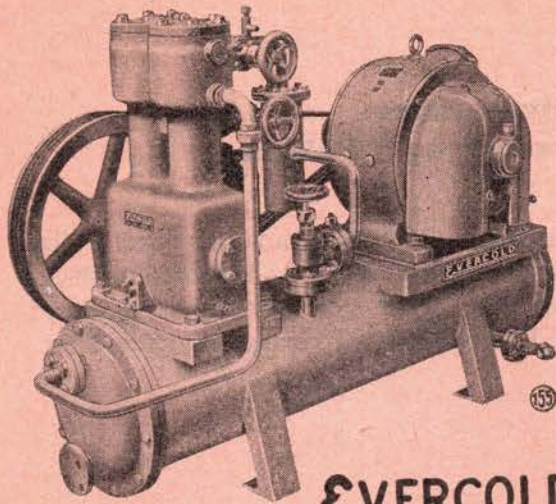
Efter en stunds tavse undren spørger konen igen:

— Er De stationsforstander?

— Det har jeg også været.

Derefter gav konen op og sacl og mumlede for sig selv:

— Åh, det spiritus, det spiritus!



EVERCOLD

Dansk Køleindustri A/S

Køleanlæg for ethvert Formaal

FABRIK OG HOVEDKONTOR:
Vesterbrogade 116, Kbhvn. V.
C. 8132 - 8133 - 8134

SALGSKONTOR OG Udstilling:
Industribygningen, Vesterbrogade 1, Kbhvn. V.
C. 15244

A/S STRÖMMENS VÆRKSTED

Strømmen — Norge



Generalrepræsentant:

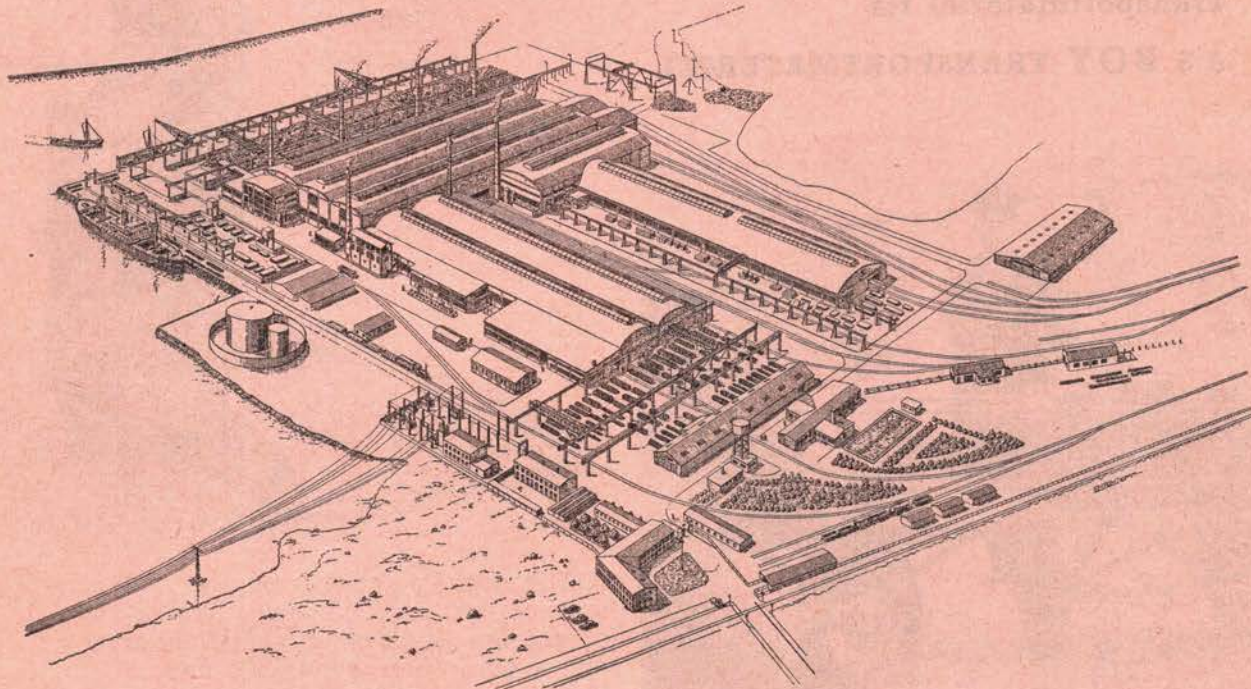
A AGE HEMPEL

Kronborg . Vandkunsten . København K
Telefon C. 2484



**Strømmens
Elektro-Staalpropeller**

Rustfri og andre Legeringer



DET DANSKE STAALVÆLSEVÆRK A/S

FREDERIKSVÆRK.

TEMPOET øges stadig!

KRAVENE til hver enkelt bliver større.

Dette mærkes ogsaa paa Perroner og i Pakhuse.



◀ Moderne BOY Perronvogne paa Valby Station. Fremstillet i let Rørstelskonstruktion, der giver stor Bæreevne i Forhold til Egenvægten og køres med ringe Kraft.

Derfor anvender saavel DSB som de private Jernbaner nu ogsaa det mest moderne Transportmateriel fra

A/S BOY TRANSPORTMATERIEL



»MATLING«
Gaffeltruk

Generalagent:
BOY
Transportmateriel

◀ BOY Standard 4-hjulet Trækvogn, 1×2 m, forsynet med Luftgummihjul, Trælåd, V-Jernsramme, Slidskinner, aftagelig Rørrik, samt Bremse. Bæreevne 1500 kg.

AKTIESELSKABET BOY TRANSPORTMATERIEL

Buddinge Hovedgade 80

SØBORG

Telefon Søborg 7201 - 7202