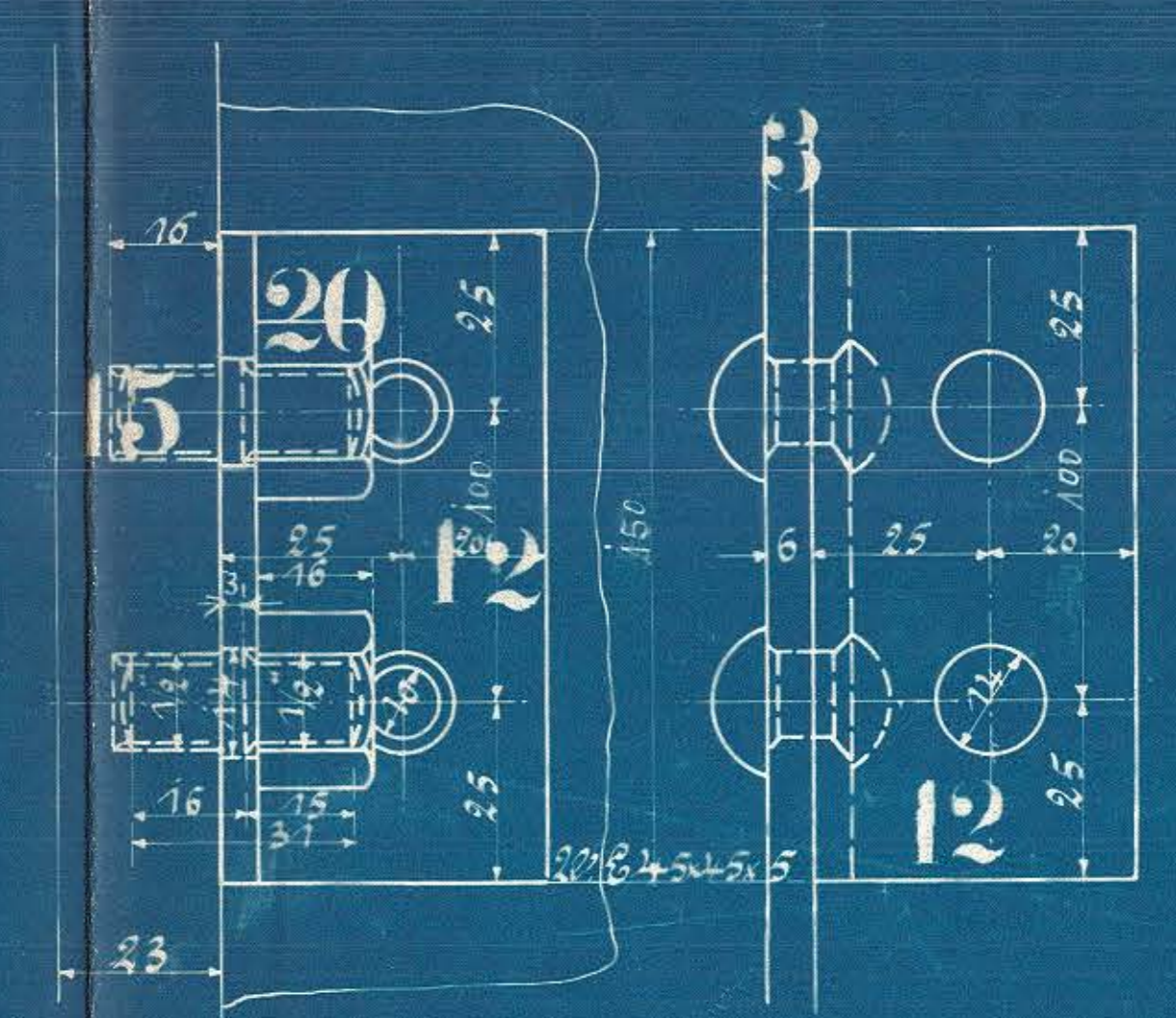
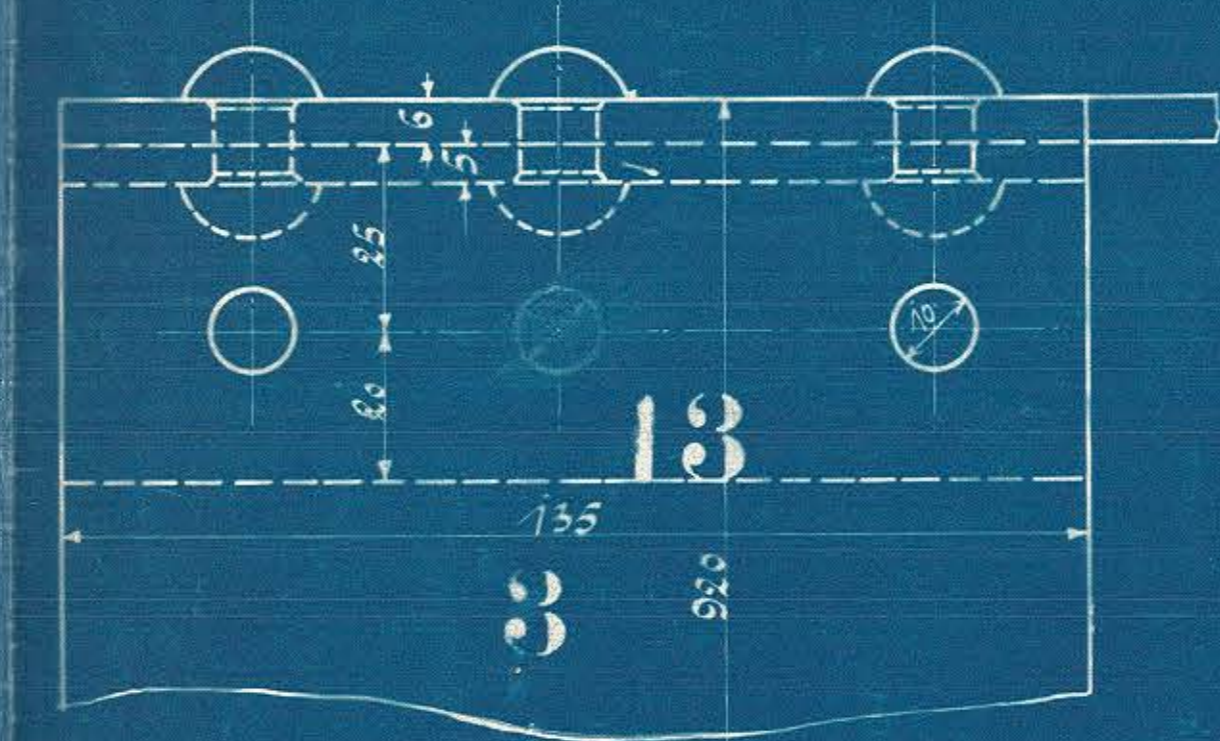
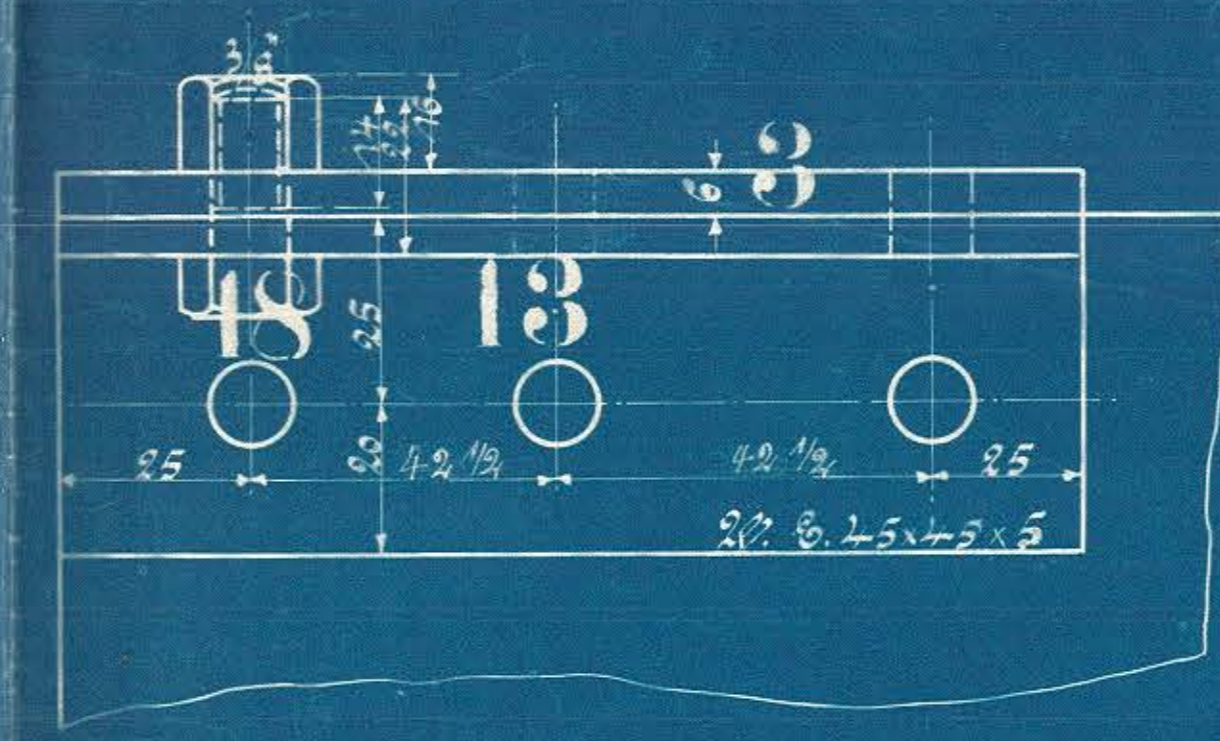
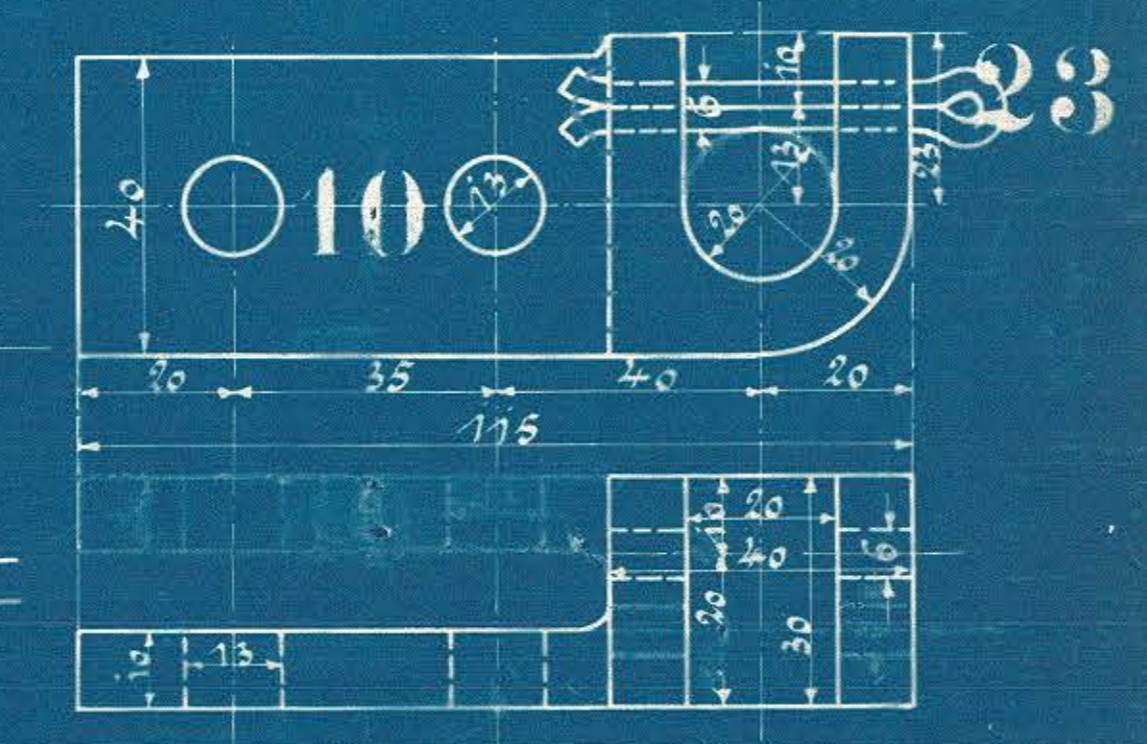
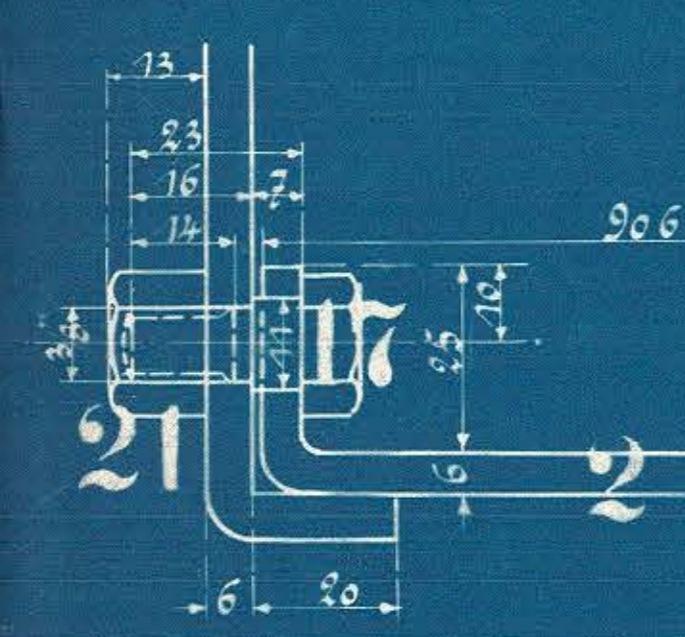
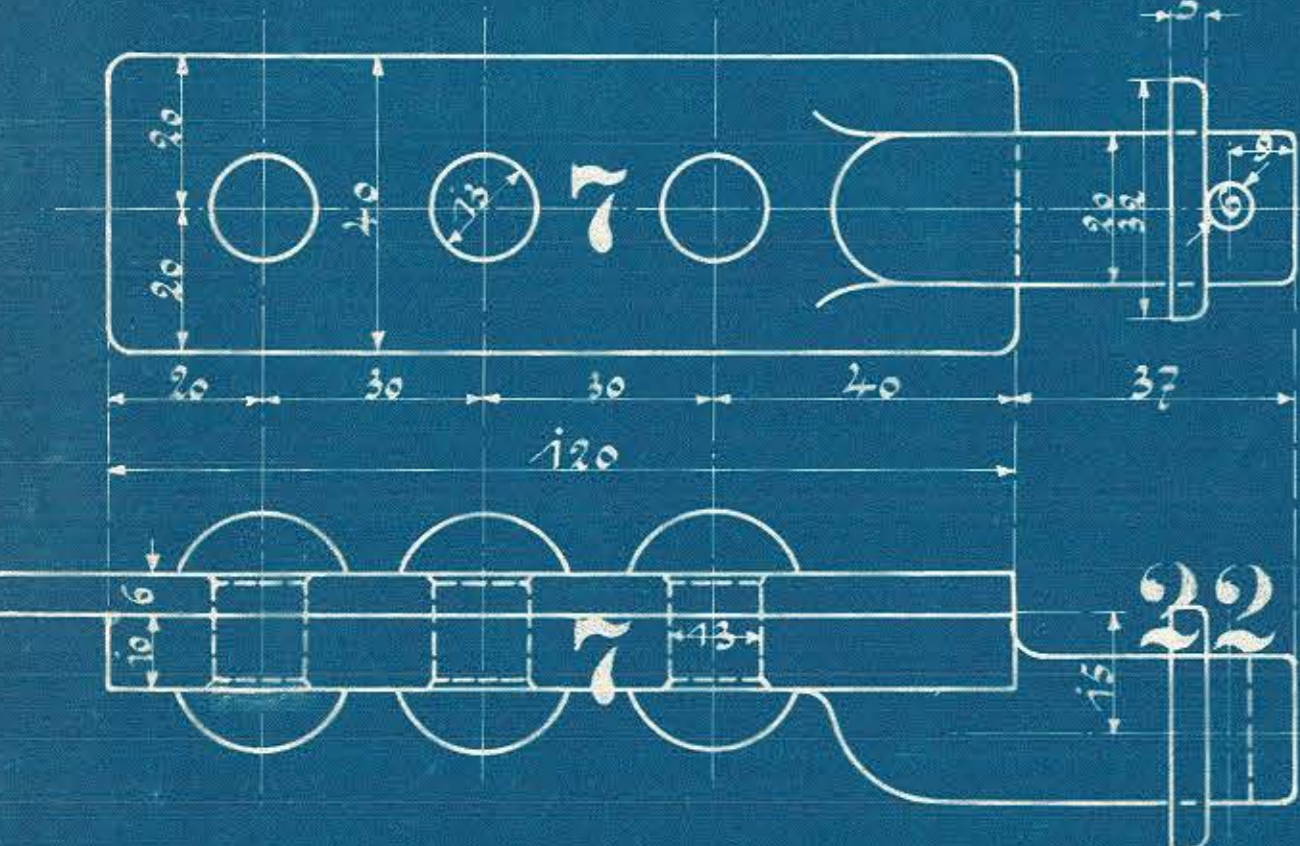
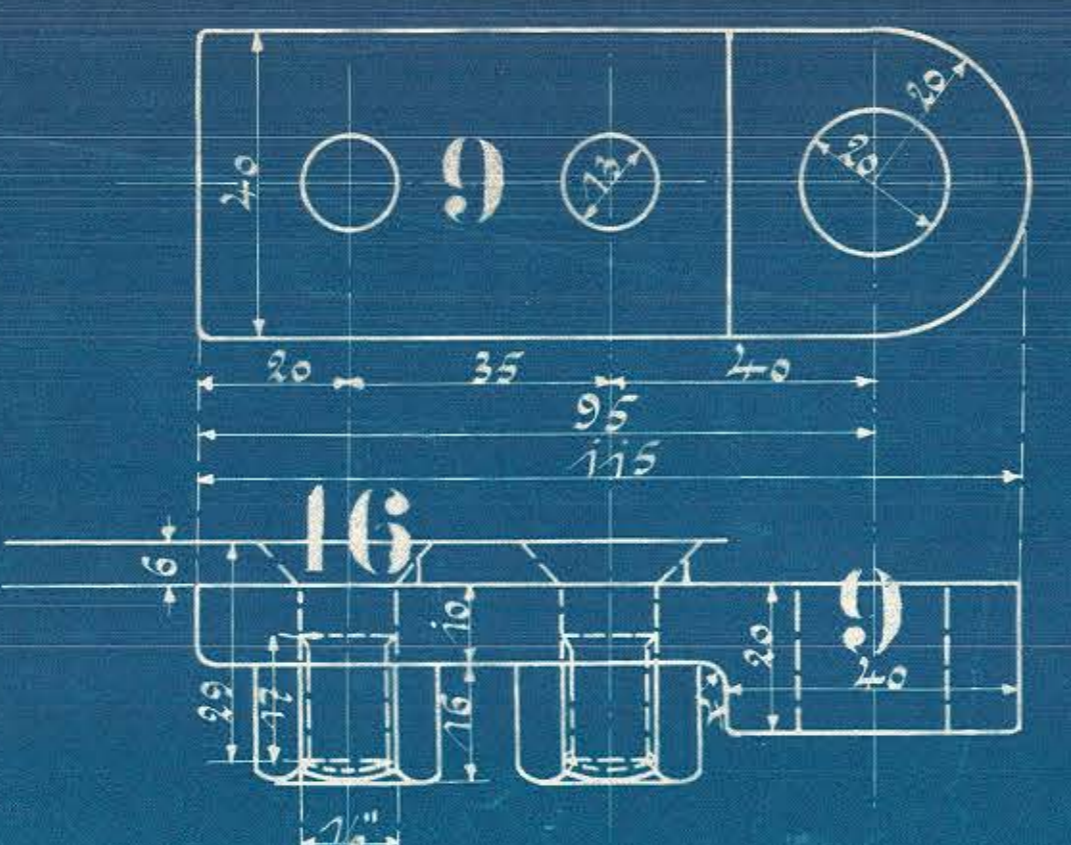
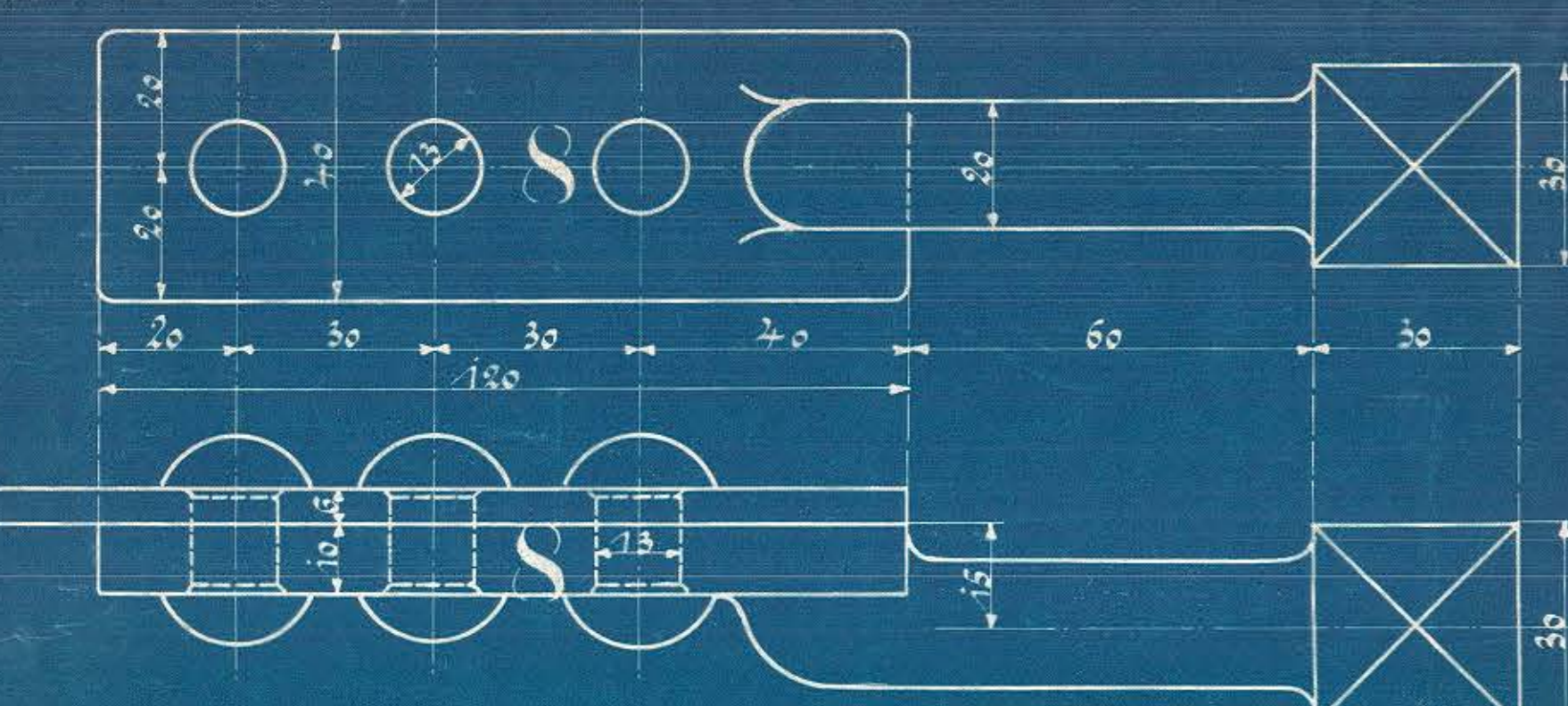


Ausführung für eine Lokomotive.					Material-Bestellung für eine Lokomotive		Fertig-Gewicht
Stückzahl	Benennung	Nummer	Material	Bemerkung	Abmessung	Dimensionen und Modellzeichen	kg
1	Wand	1	St. E.				
1	Decken	2					
1	Decke	3					
2	Deckenwände	4					
1	Bleeb	5					
1	Flach-b. St. b. 40x5	6					
1	Dappen rechte Seite	7					
1	linke Seite	8					
1	Ragen rechts	9					
1	links	10					
2	Winkel St. b. 45x5,5	11					
2	" St. b. 25x5,5	12					
2	" St. b. 25x5,5	13					
2	" St. b. 20x5,5	14					
10	Stiftschrauben 1/2"	15					
2	Schrauben mit Kopf 1/2"	16					
2	" 3/8"	17					
4	" 3/8"	18					
2	Schrauben 3/8"	19					
4	Stüben 1/2"	20					
6	" 3/8"	21					
1	Unterlegscheibe	22					
2	Splinte	23					



Schrauben und Nieten nach dänischer Tabelle.

Beckleidung für den Überhitzerkasten.  
 für die 1-C Tender-Lokomotive der  
 für die Høding Südbahnen, Høding.  
 Fabrik. Nr. 106956. Zeichnung. Nr. 267