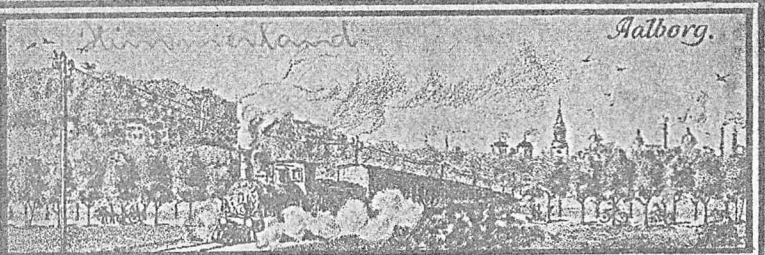
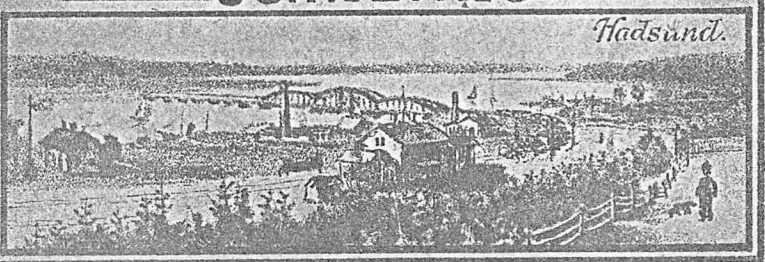
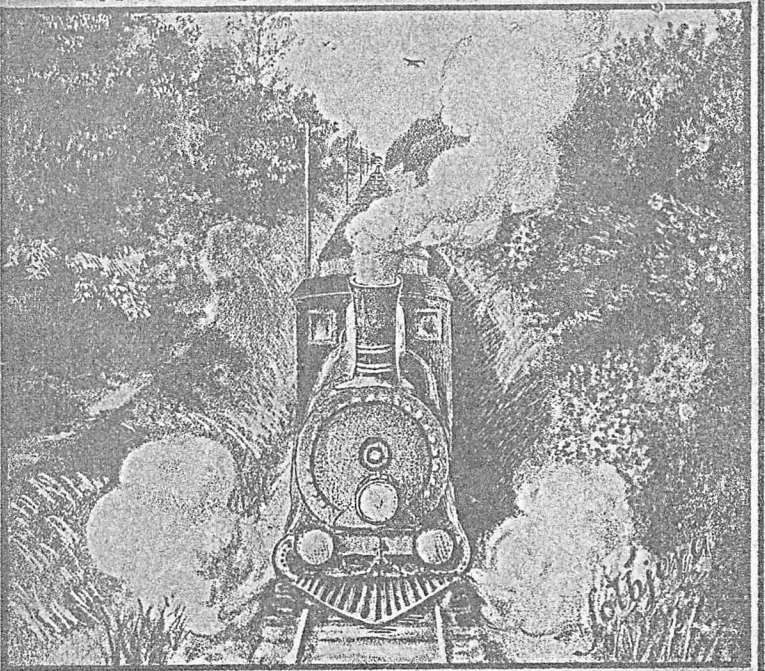




1896



AALBORG — HADSUND



AALBORG LTOGER. ANSTALT.



HADSUND  
SKOVPAVILLON

AABNES I MAJ  
OG BRINGES I PUBLIKUMS VELVIL-  
LIGE ERINDRING



FORENINGER OG STØRRE SELSKA-  
BER MODTAGES MED FAA DAGES  
VARSEL

P. JACOBSEN,  
HOTEL »HADSUND«



10. P

JERNBANE-RUTEN  
AALBORG-HADSUND

ILLUSTRERET BESKRIVELSE

UDGIVET AF  
BOGTRYKKER P. HANSEN  
AALBORG

EFTERTRYK FORBUDT

PRIS: 10 ØRE

P. HANSENS BOGTRYKKERI  
1906

lokal

# CYKLISTER!!

Husk mit anerkendte

Reparationsværksted for

Cykler og Motorcykler.

==== Nye Cykler af eget Fabrikat. ====

C. PEDERSEN,  
Gistrup.

Telefon 792.

## GISTRUP KRO

med den store Plantage anbefales Foreninger og  
store Selskaber.

Varme Frokostretter og godt Smørrebrød serveres.

==== Mange hyggelige Lokaler. ====

Telefon 792.

P. LARSEN.

## HOTEL „GUDUMHOLM“

ved A. Oldenburg,

Gudumholm Station,

==== anbefales de ærede rejsende. ====

★ ★ Godt Køkken. ★ God Betjening. ★ ★  
Gode Gæsteværelser. Moderate Priser.

==== Telefon Nr. 15. ====

08.46  
Himmerland ex. 1

I sydøstlig Retning fra Aalborg bugter Banelinjen sig gennem Øst-Himmerland, forbi Krat og Lyngbakker, Moser og Kær, frodige Marker og sagnrige Herregaarde, indtil den ved det idylliske og opblomstrende Hadsund over en nybygget Jernbanebro fortsættes i Randers—Hadsundbanen.

Første Station er Gug.

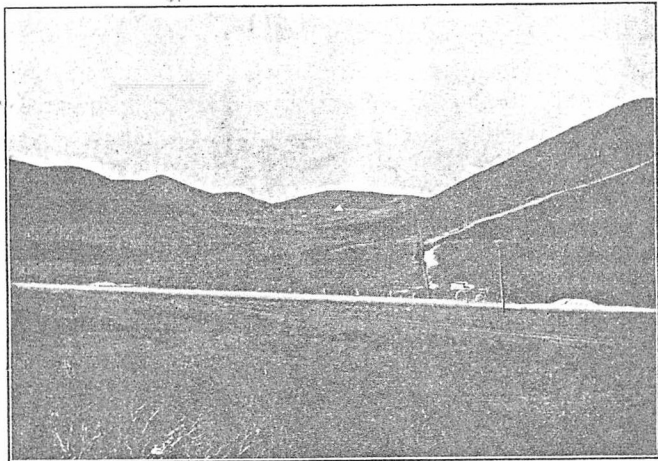
Allerede ved

### Gistrup Station,

en god Mil fra Aalborg, lønner det sig for Turisten at gøre Ophold.

Det er Søndag Morgen. Solen skinner. Lærken synger. Ud fra Kupeerne vrimler Skovgæsterne, og vi følger dem til det nærliggende Lundbykrat. Her slaar man sig til Ro i den friske, grønne Skov, pakker Madkurvene ud og bereder sig til en fornøjelig Dag. Flere Gæster strømmer til, pr. Vogn eller pr. Cykle, hvilke Køretøjer »staldes ind« mod Erlæggelse af henholdsvis 1 Krone eller en Tiøre. Vest for Krattet ligger Lundby Bakker, mørke, lyngklædte; naar vi har nydt vor Frokost, be- giver vi os op paa en af Bakkerne for at nyde den herlige Ud- sigt. Risbjerg er det højeste Punkt, 265 Fod. Ved Landevejen mellem Krattet og Bakkerne staar en Mindesten, hentet fra en gammel Jættestue paa Vaarst Mark, hvor den var Overligger, og rejst 1888 til Minde om Stavnsbaandets Løsning. I et Hus i Nærheden er den berømte Landskabsmaler Andersen-Lundby født. Længere Syd paa i en Dalsænkning ligger Landsbyen Lundby,

og paa den Skraaning, der hæver sig Syd for Byen, leveredes i 1864 (3. Juli) Træfningen ved Lundby mellem Danske og Prøjsere, hvor den danske Afdeling blev aldeles opreven. I Krigergravene paa Aalborg og Gunderup Kirkegaard hviler de faldne. Ved Lundby ligger Kobbelhøj med en Jættestue. Vi begiver os tilbage til Krattet for at betragte de glade Skovgæster, og derpaa til Stationen igen for at køre videre. Kommer vi for tidlig og trænger til Forfriskning, da ligger Gistrup Kro lige ved Vejen.



Lundby Bakker.

Toget kører, og vi sætter os til Rette i Kupeen for at betragte Landskabet. Til højre er det bølget og ujævnt, og Lundby Bakker tegner sig som en hel lille Bjergkæde. Til venstre breder sig Enge og Kær, hvor Husene staar som Legetøjshuse paa et Bord; Limfjorden ses i det fjerne som et smalt Baand gennem Engene, undertiden skjules den helt af de lave Brinker, og Skibene glider for fulde Sejl ligesom hen over den flade Eng med Vendsyssels Aase som Baggrund. Nørre Tranders Kirke knejser højt paa Bakkedraget Øst for Aalborg og er paa en stor Del af Linjen synlig fra Banen. I Nærheden af

## Afholdsrestaurationen

i Lundbykrat

anbefales Turister og Skovgæster.

God og reel Betjening.

Plads til 50 Heste samt Cyklestald.

Ærb. M. P. Jensen Iversen.

Vaarst Station.

Vaarst Station.

## Afholdshotellet „Lykkesholm“

ved J. P. Andersen

anbefales Rejsende og Turister. Gode Værelser og godt Køkken. Moderat Betaling.

— Telefon Nr. 14 (Fjellerad Central). —

## Maskin- og Dampbageriet „Lykkesholm“

anbefales i Publikums velvillige Erindring.

Alle Brødsorter i prima Kvaliteter forefindes.

J. P. ANDERSEN.

Vaarst Station.

Vaarst Station.

## Klarup Station

ligger Gaardene Klarupgaard og Romdrupholm, hvis Ejere begge tilhører den bekendte Familie Branth. Mellem

## Stationerne Storvorde og Sejlflod

vises en Bro, hvor Bonden Esbern Nielsen fra Storvorde fangede

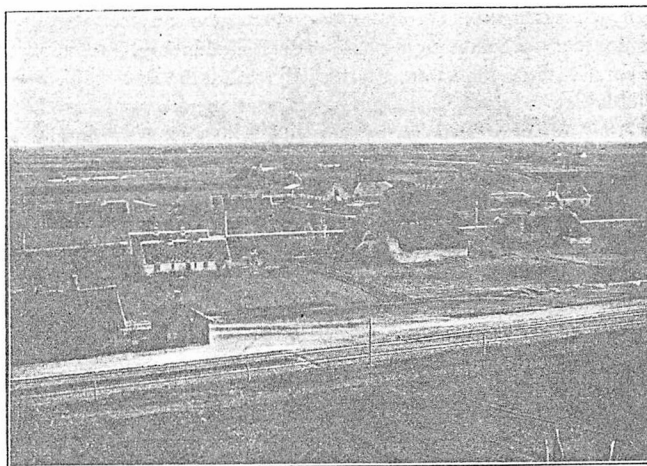


Mindestenen ved Lundbykrat.

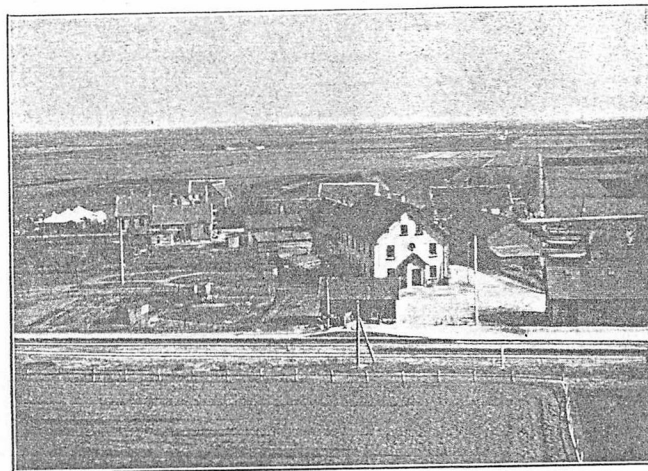
Skipper Clement 1534. For denne Bedrift fik han til Belønning en afgiftsfri Krongaard i Storvorde.

## Gudumholm Station.

Stedet benævntes tidligere Gudumlunds Fabrikker, en Levning af Fortids Storhed, men som synes at skulle komme til

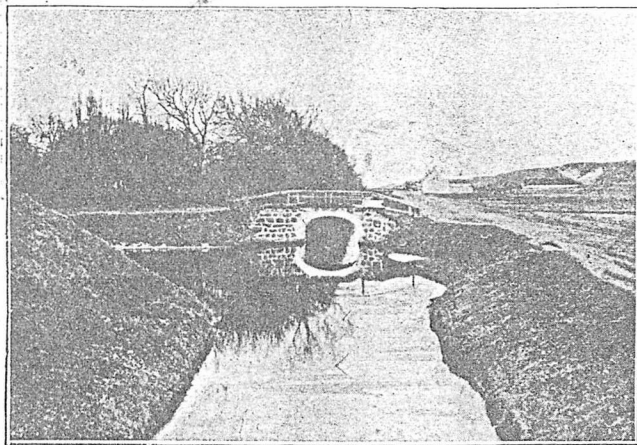


Parti fra Gudumlunds Fabrikker.



Parti fra Gudumholm.

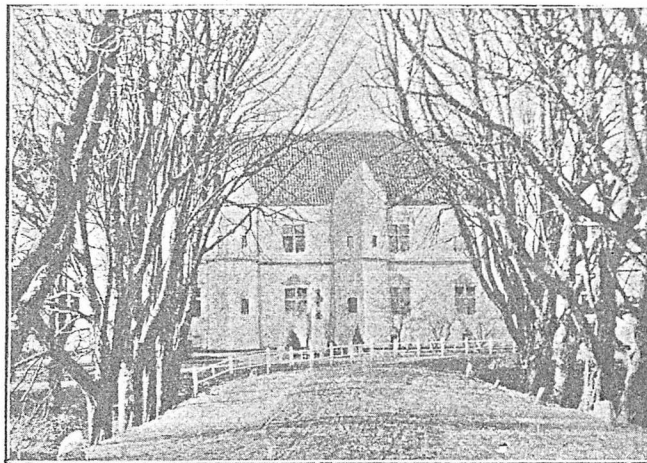
sin Velmagt igen. I Nærheden ligger Hovedgaarden Gudumholm, der nu hører under Grevskabet Lindenberg. 1777 overtoges Gaarden af Kammerherre, Amtmand Fr. Buchwald, som gjorde Begyndelsen til de store Fabriksanlæg, hvorved han fandt Støtte hos Regeringen, og paabegyndte Anlægget af Gudumlunds Kanal fra Lindenberg Aa til Limfjorden. Han anlagde et Garveri, en Handskefabrik, en Linnedfabrik og et Hegleri. Senere et Kalkværk. Grev Schimmelmänn, der indlemmede Gaarden i



Fra Gudumlunds Kanal.

Grevskabet Lindenberg, fortsatte Anlæggene med: et Teglværk, et Glasværk, et Saltværk, et Sæbesyderi, en kemisk Fabrik og en Stentøjs- og Fajancefabrik. Disse Virksomheder ophørte igen, undtagen Kalk- og Teglværket, der drives endnu. Kanalen, der har en Længde af  $1\frac{3}{4}$  Mil, fuldførtes 1802 og kostede ca. 50,000 Rdl. Denne, over hvilken flere hvælvede Broer fører, har efterhaanden faaet stor Betydning for Egnens Landbrug ved Udtørring af Kærstrækningerne. Fra de høje Kridtskrænter Vest for Stationen har man en udmærket Udsigt over den store Flade, som mod Nord begrænses af Bakker i Vendsyssel, mod Syd af

Højderne Øst for Kongerslev, og som mod Øst strækker sig lige ud til Kattegat. Man kan saaledes se Skibene paa den første Mil af Sejladsen op ad Limfjorden. De store Kærstrækninger Øst for Stationen vil om faa Aar være udstykkede i en Mængde Husmandsbrug. Den Fabriksby, her tidligere har været, vil formodentlig atter genopbygges, idet den store Vandkraft i Kanalerne, som for Tiden kun udnyttes af en lille Vandmølle og om Sommeren af Teglværket, vil blive taget ganske anderledes



Lindenberg.

i Brug, naar Fagmænd opdager den og kan erhverve sig Brugsretten deraf. Byen er oprindeligen ingen Landsby, idet der kun er et Par Gaarde og Huse, men derimod er den en Forretningsby med alle Slags Handlende og Haandværkere, Apothek, Læge, Kost- og Realskole og et tidssvarende Hotel med gode Gæsteværelser osv. I og ved Byen danner Kanalerne i Forbindelse med nogle ældgamle Haver mange smukke Partier. I Kanalerne findes mange Laksørreder, og Fiskeriet drives nu rationelt af et Selskab, som har forpagtet det af Greven paa Lindenberg. Ved Henvendelse til Selskabets Formand kan fremmede købe Kort,

som give Adgang til at fiske i Kanalerne (1—2 Kr.). Fra Gudumholm afgaar daglig kørende Post til Mou straks efter Formiddagstogets Ankomst, ligesom man ad en ny anlagt Vej kan komme ud til Høstemark Skov, Egense Kloster, Muldbjergene og Vildmosen. Til Vildmosen kan man desuden ved Henven-



Portalen ved Kongstedlund.

delse til Hotellet som Regel hver Søndag med Pram, der rummer Selskaber paa 20—30 Personer, blive befordret paa en lille Time. Fra Sommeren 1906 bliver der eventuelt Motorbaadfart paa Kanalerne.

Banen fører videre forbi Lovisendal til Vaarst.

Vaarst Station.

Vaarst Station.

## M. Nørgaards Malerforretning.

Alt Malerarbejde udføres smukt og billigt.

Tapeter i stort Udvalg.

Udsalg af Børster, Pensler, Fernisser og øvrige Malerverer.

Flot Dekoration i alle Stilarter.



Vaarst Station.

Johan Wested.

Kolonial, Produkt og Foderstoffer.

Vaarst Station.



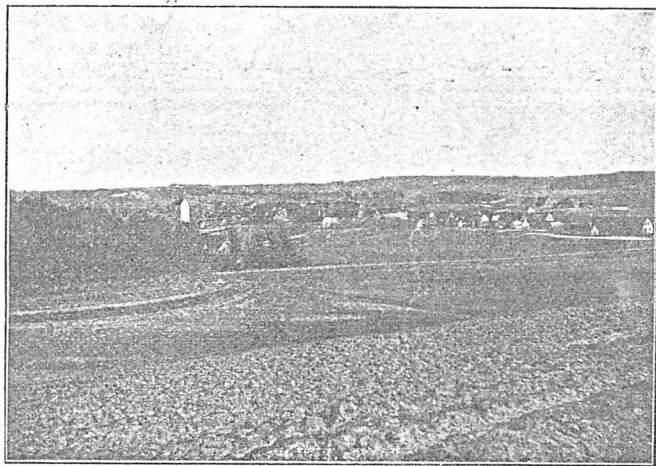
Rud. Sacks Radsaamaskiner,  
Rud. Sacks Dobbeltpløve,  
Holeby Radsaamaskiner,  
Johnstons Knivharver,  
Kultivatoren „Greif“,  
Gødningssprederen „Westfalia“,  
Svingploven „Dania“,

anbefales.

H. THONS MASKINFORRETNING, AALBORG.

## Vaarst Stationsby

ligger terrasseformigt paa de Bakkeskraaninger, der sænker sig ned mod Kærstrækningen, som gennemstrømmes af Lindene Aa, og som er en Fortsættelse af den lille Vildmose. Fra de skovbevoksede Bakker bag ved Byen har man en vid Udsigt. I klart Vejr kan man saaledes se over en Del af Vildmosen, helt ud til Kattegat. Nærmere ses Herregaardene Gudumlund og



Udsigt fra Møllebakken over Bælum.

Refsnæs med smaa Skovpartier om og imellem de to Gaarde. Nedenfor den gamle By er der siden Banens Fremkomst opstaaet en ny Bydel med pyntelige Haandværker- og Forretnings-huse. Et godt Afholdshotel ligger ved Stationen, og ved Siden af bor Afholdssagens kendte Mand, Claus Johannsen, Vaarst. Ikke langt fra Vaarst, ovre ved Landevejen, ligger Landsbyerne Gunderup og Fjellerad samt Lindene Slot. Gunderup Kirke er en meget anseelig Landsbykirke med mange Fortidsminder. De mærkeligste er to Runestene med følgende Indskrift:

## Kongerslev Malerforretning

anbefaler sig med alt til Faget henhørende.

### Alt Malerarbejde

saavel Vogn-, Møbel- som Bygningsarbejde udføres efter Nutidens Fordringer til absolut billigste Priser.

### Stort Udvalg i smukke Mønstre af Tapeter

fra 15 Øre pr. Rulle.

H. C. Hansen,  
Malermester.

## MARINUS JENSEN,

## Vogn- og Beslagsmed,

Kongerslev St.,

leverer de bedste og billigste Vogne.

Herre- og Damecykler i stort Udvalg.

### Reparationer

udføres hurtigt, solidt og billigt.

## TH. BRYNILDSENS

## KONDITORI OG KAFÉ

Kongerslev St.,

bringes i behagelig Erindring.

Hyggelige Lokaler.

Billard forefindes.

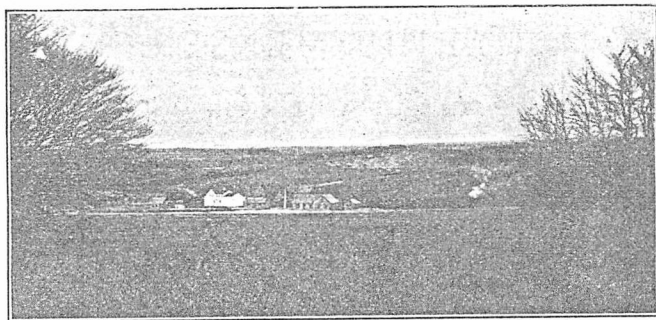
Telefon Nr. 7.



»Toke rejste denne Sten og gjorde dette Mindesmærke efter Api sin Maag (Stiffader), en brav Odelsbonde, og efter Tofa sin Moder. De ligge begge i denne Høj. Api overdrog Toke sin Ejendom efter sig.«

»Øjsten satte denne Sten efter sin Fader Asulv.«

I Fjellerad er en Højskole, oprettet af Thomas Bjørnbak. Grevskaftet Lindenberg har udstrakte Besiddelser i Himmerland. Slottet er »en fast Borg«, og gamle Sagn ruger over Gravene. Den nuværende Besidder er Kammerherre C. G. E. Greve Schimmelmann, for hvis Fader Godsets Beboere har rejst et



Udsigt fra Søderskoven ved Bælum.

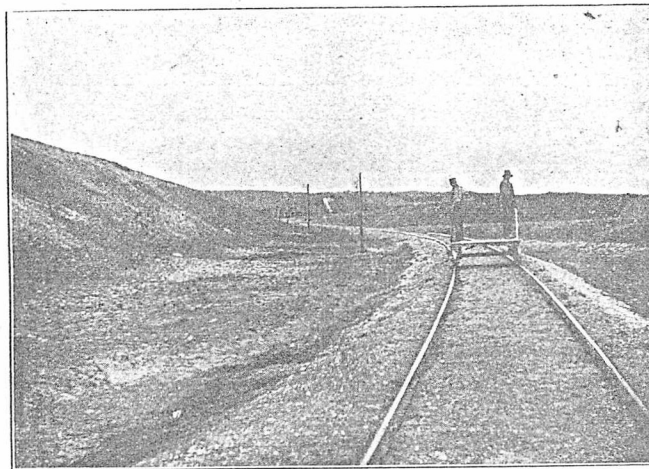
Mindesmærke (en Broncebuste) udenfor Indkørslen. Syd for Vaarst gaar Banen over Lindenberg Aa, og efter at vi har passeret Komdrup Station, hvor Gaarden Refsnæs ligger til venstre, begynder Egnen Øst for Banelinjen ogsaa at blive bakket.

Fra

### Kongerslev Station

maa man en Fjerdingvej Øst paa for atter at faa Udsigt til det flade Land, men her breder ogsaa Vildmosen sig, mørk, alvorlig og stor med sin brune Flade. Hjejlen fløjter sin monotone Sang, Ørn og Musvaage kredser over Mosen, og i det fjerne, ved Kattegat, tegner Muldbjergene sig som en Klipperad, skønt de snarere er Klitter end Klipper. Mod Syd ser man Tofte Skov,

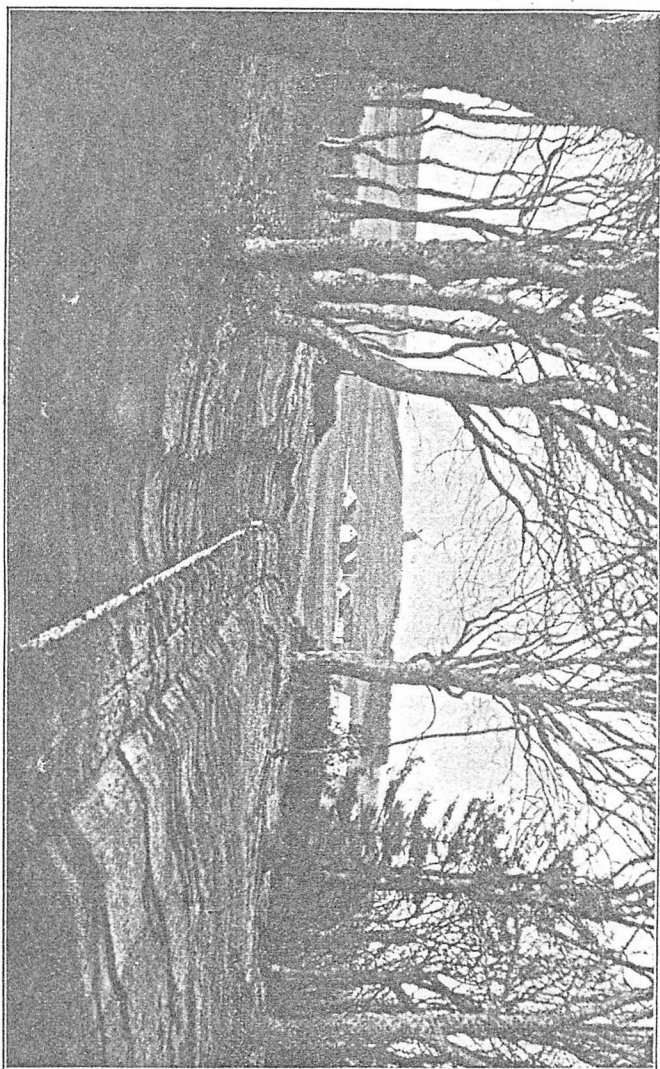
der vrimler af Kronstyr, og mod Øst, efter Muldbjergene til, ses den store Spritfabrik, der udvinder Sprit af Tørvejorden. Gaarden Kongstedlund, der ligger tæt ved Mosen, har en smuk Portal med skønne Sandstensfigurer og Vaabenskjolde. Egnens Stolthed er de interessante Kalkgruber ved Landsbyen Smidie, der minder om hele Bjergværker med underjordiske Gange. Sydvest for Stationen ligger Herregaarden Randrup, og i Nærheden, paa Gaarden Mygdals Mark, ligger Stendyssen Store Mons, frettet af Nationalmuseet. Vi nærmer os



Banelinjen mellem Bælum og Solbjerg.

### Bælum Station,

og her kører vi ind i den skønne Kirsebæregn. Bakke ved Bakke, rigt vekslende med Krat, Lyng og opdyrkede Skraaninger, og om Huse og Gaarde en Mangfoldighed af Kirsebærtræer, nogle af dem gamle, mosgroede, krogede, men alle rigt nærrede af den frodige Jordbund, bugnende af Blomster og Frugt, naar deres Tid kommer. Bælum ligger smukt i en Lavning mellem Bakker. Fra Møllebakken og Uglehøj haves en vid Udsigt, mod Nord



Bælum Sønderkov.

## BÆLUM JERNSTØBERI OG MASKINFABRIK

ved C. F. NIELSEN  
anbefaler

stort Lager af 1. Klasses Landbrugsmaskiner  
og al Slags

Bygningsstøbegods.

== Alle Reparationer udføres hurtigt. ==

Telefon Nr. 8.

---

Alle Kolonialvarer  
samt Foderstoffer

købes bedst og billigst hos

CARL JENSEN,

Telefon Nr. 3.

Bælum.

---

## Bælum Gæstgivergaard

ved N. Andersen

== anbefales i velvillig Erindring. ==

Gode Gæsteværelser.

Moderat Betaling.

— Telefon Nr. 17. —

over Vildmosen, Kattegat, Dokkedal og Muldbjergene og mod Syd over Hurup og Fredenslund Skove, ja selv Als Kirke kan ses herfra. Omkring Byen ligger der flere Skove: Sønderskoven, Plantagen, Bælumgaards Skov, Dragsgaards Skov og Hejlskov. Paa en Tur gennem Skovene vil man træffe paa Herregaardene Dragsgaard og Bælumgaard. Vil man, efter at have besøgt nævnte Partier, forfriske sig til en ny Tur, findes en god Gæstgivergaard i Byen (4 Gæsteværelser à 1 Kr.—1 Kr. 25 Øre, Fro-



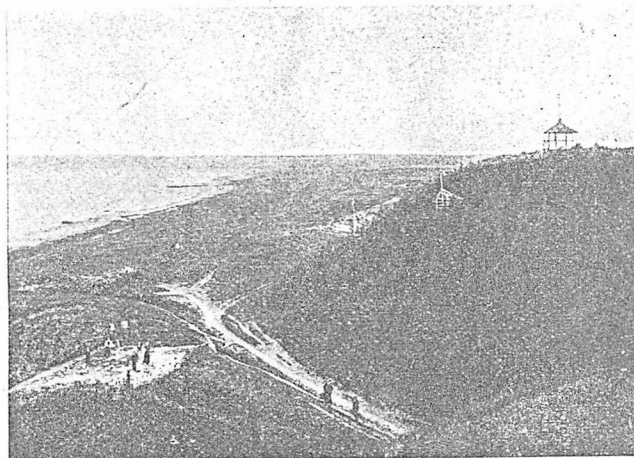
Udsigt fra Solbjerg Kirkebakke.

kost med en varm Ret 1 Kr., Middagsmad, 2 Retter, 1 Kr. 25 Øre). I Gæstgivergaarden er Forsamlingssal for større Selskaber. Kørende Post til Skørping Form., Retur Eftm.

Postvognen passerer Terndrup, der er en temmelig betydelig Landsby, og hvor Herredskontoret forefindes. Vogne til Ture i Omegnen kan lejes hos Vognmændene i Bælum. I Sønderskoven er en lukket Dansesal, som større Selskaber og Foreninger kan afbenytte ved Henvendelse til Gæstgiveren. Fra Bælum bugter Banelinjen sig om Mosen, gennem Djævledalen og Vest om Solbjerg til

## Solbjerg Station.

Her er dejlige Skovstrækninger Syd og Øst for Stationen, men foreløbig er her ingen Bekvemmeligheder for den rejsende. Man maa sørge for at have »Mad med til hele Dagen«. Her er stolte Bøge og hundrekaarige Ege, samt mange maleriske Partier, og i Sønderskoven findes et gammelt Voldsted, »Gaardsens Vold«, omgivet af en lav Kærstrækning, »Gaardsens Kær«. Hele Beliggenheden gør Indtryk af, at den gamle Røverborg



Parti fra Als.

har ligget vel forvaret her i Skovens Afkrog. Fra Solbjerg Station er der daglig kørende Post til Hurup ved Kattegat. Fra Højen paa Solbjerg Kirkegaard er der et herligt Rundskue over det ganske Himmerland fra Fjord til Fjord og ud over det blaanende Hav.

Derefter passerer Veddam St., og kort efter at have passeret Skelund Kirke naar vi

## Skelund Station.

Interessant er en Udflugt fra Skelund, hvor der altid kan faas Vogn, til Landsbyen Als helt ude ved Kattegattet. Det er en

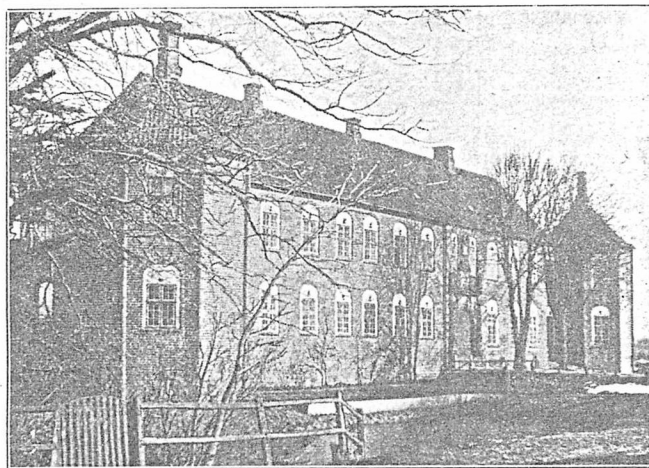
Tur gennem frugtbare og skovrige Egne, men i Modsætning til det øvrige Himmerland et ganske jævnt Terræn.



Parti fra Als.

Efter en god halv Times Kørsel er man i Als, en stor og hyggelig Landsby med en Del smukke Bygninger og Haveanlæg,

Dam med Springvand o. s. v. Det hele er meget tiltalende. Da Byen ligger paa en Skraaning mod Vest, aner man ikke Havets Nærhed, og dog er der kun 2—3 Minutters Gang til Toppen af de 80 Fod høje Als Bakker, ved hvis Fod Kysten strækker sig fra Nord til Syd. Fra disse Bakker med Gange og Lysthuse tilhørende Badehotellet, er der en storartet Udsigt over Land og Hav, over Mariagerfjord, Hohøj ved Mariager, Overgaard, Rold Mølle, Hals o. s. v., ja helt op i Vendsyssel.



Visborggaard.

Men det blaa Hav ligger friskt og smilende nedenfor, og der hører meget til en Sommerdag at modstaa dets Indbydelse til det ypperlige Bad, som det byder paa. Det er disse glimrende, saltholdige Bade, som i de senere Aar er kommet i Ry, og som lokker de mange Badegæster til Byen, der før laa saa ukendt og uanset.

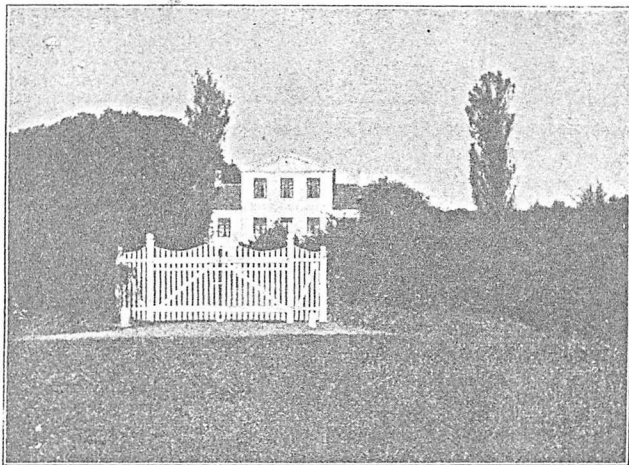
Nu tæller man Badegæster og Turister i Hundredvis, og Ejeren af Etablissementet, hvortil ogsaa hører en større, skyggefuld Frugthave med Veranda, Lysthuse, Lawn-Tennisplads, Baad, Piano o. s. v., har ikke set helt fejl, da han anlagde det. I Ho-





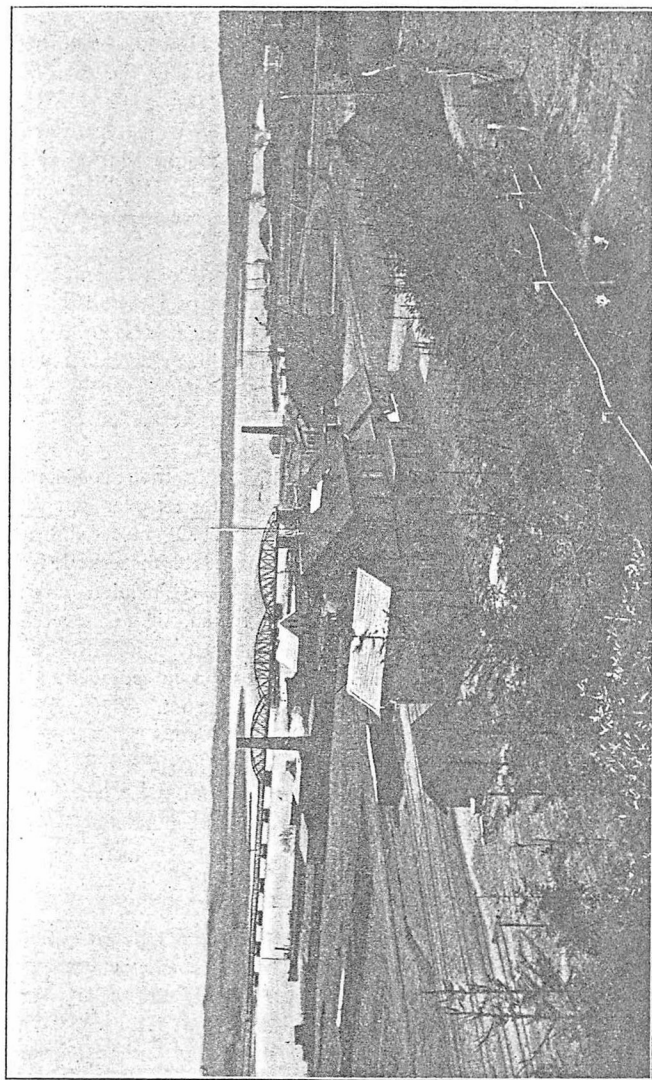
Apoteket, Havnevejen og »Hotel Hadsund« ud ad Skovvejen, indtil vi ser Udsigtstaarnet paa den nyopførte Skovpavillon. Der sætter vi os, magelig tilrette og aftaler, hvorledes vi nu skal faa Dagen anvendt paa bedste Maade.

Imedens vi nyder en Forfriskning paa den mod Fjorden vendende Veranda, hvorfra der er en storartet Udsigt over Skovens Kroner ud over Fjorden med Havnen og Jernbanebroen, hvorover nu netop Toget langsomt kører og sender den hvide Damp



Tygeslund.

højt op i den stille Luft, fortæller man os om Byen; om hvorledes den fra en lille Samling Huse, liggende om det fra ældgammel Tid meget befærdede Færgested Hadsund, voksede op til at blive en driftig lille Handelsplads. Byen har nu ca. 1400 Indbyggere, og det interesserer os at høre om disses pudsige Stilling i det danske Samfund, thi de bor nemlig over flere Sognekkel (Nord- og Syd-Hadsund sammenregnet). Alle bor de altsaa ganske vist i Danmark, men en Del i Aalborg og en Del i Randers Amt; de bor i tre Sogne, har at stemme i tre forskellige Folketingskredse samt i to Landstingskredse, og at de bor i to



Udsigt over Hadsund med Jernbanebroen.

forskellige Herreder og i to forskellige Stifter, vil vist i denne mærkelige Sammenblanding ikke forundre nogen. Byen har, som bemærket, en smuk lille Kirke, Realskole med Eksamenstret, Vandværk, der forsyner hele Byen med Vand og endda har Raad til et lille Springvand paa Torvet; der er Bank, Sparekasse, Apotek, Statstelegraf og Telefon samt af industrielle Virksomheder: Svineslagteri, Dampmølle, Trævarefabrik, Ølbryggeri Mineralvandsfabrikker samt en Frugt- og Konservesfabrik, Jyllands største.

Vort Selskab er stort, og vi kan vanskeligt blive enige om Maalet for vore Udflugter. Derfor deler vi os i flere Hold og spredes for alle Vinde i Byens smukke Omegn, dels pr. Vogn, dels pr. Cykle og dels pr. Ben. Men forinden tager de fleste af Selskabet sig et Bad i Fjordens klare Vand, indbudte dertil af de smaa pyntelige Badehuse, som vi har bemærket fra vort ophøjede Stade paa Verandaen.

Men henad Aften samles vi atter, dygtig trætte og skrup-sultne efter Dagens Besværligheder og kaster os over den ventende Aftensmad med en glubende Appetit. Og medens Musikken lyder over til os fra den store, lukkede Dansestræde ved Skovpavillonen, hvor unge og gamle svinger hinanden omkæp, sænker Aftenen, den stille, lyse Sommeraften, sig ned over By og Fjord og Skov . . . .

Og vi tager Afsked med vore Førere, som ledsager os til Banegaarden, hvor Damphesten staar forspændt. Vi stiger ind i det tætpakkede Tog, et Fløjt . . . . og vi kører hjemad.

Men næste Dag har vi meget at tale om, og allerede ved Frokosten overvejer vi Muligheden af endnu en lille Sviptur til Hadsund . . . .

### Udflugter.

1. Tur. Fra Skovpavillonen gaar man gennem den smukke Skov langs Fjorden op til Tygeslund Slot; man bemærker paa Udvejen den smukke Dal ved Stamperdam, hvorfra en smuk Skovvej fører til Hovedgaarden Dalsgaard (10 Min.); man bemærker de kæmpemæssige Bøgetræer med de mange fra gammel Tid indskaarne Navne. Paa den anden Side af Fjorden ses

## —HADSUND BRYGGERI—

anbefaler sine bekendte Ølsorter i Ankre og paa Flasker, Eksport dobbelt Øl og Kronepilsner fra De forenede Bryggerier, København.

## —Eneforhandling af Tuborg Øl.—

### Hadsund Mineralvandsfabrik

anbefaler ligeledes sit anerkendte dansk, Citron- og svensk Sodavand, lavet af fineste Frugtessenser, samt Apollinaris.

Telef. 33. JULIUS MØLLER. Telef. 33.

## HØJSKOLE- OG AFHOLDSHJEMMET,

Telefon 43. HADSUND. Telefon 43.

2 Minutters Gang fra Banegaarden.

Hyggelige Lokaler, stor Sal, mange og gode Gæsteværelser, god Mad og god Betjening samt stor

—Staldplads og Keglebane.—

Carl Bruun.

## ALLING CHRISTENSEN

Hadsund.

Isenkram-, Glas- og Porcellænsforretning.

Særlig fremhæves: Spisestel, Kaffestel, Servantestel, Nikkelvarer, Bordknive og Gaffler samt Kød hakkemaskiner m. m. i største Udvalgt til billige og bestemte Priser.

Leverandør til Varelotteriet.

Telefon Nr. 42.

Telefon Nr. 42.



Randers—Hadsundbanen med Stationen, de store Bakkeskrænter og Aa Mølles Kridtslemmeri. Ved Slottet gaar man ud paa den Hage, som Fjorden danner der ved sin bratte Bøjning; derfra har man en udmærket Udsigt til venstre over Byen og Jernbanebroen med Skovene i Baggrunden. Til højre op ad Fjorden ses den store, skovbekransede Bredning og de to Cementfabrikker »Cimbria« og »Dania«, der tilsammen beskæftiger 5 à 600 Arbejdere. Paa Tilbagevejen til Byen maa man hele Tiden lægge Mærke til den storslaaede Udsigt.

Spadsereturen tager  $\frac{1}{2}$  Time; der er ingen Bakker, enkelte Bænke; kan cykles hele Vejen.

2. Tur. Fra Skovpavillonen sætter vi Kursen ned gennem Byen, forbi »Hotel Hadsund« og Apoteket, hvor der drejes af til højre, over den i 1901—04 opførte Jernbanebro (Landets trediestørste), hvorover der er fri Adgang. Fra Broen er Udsigt over Havn og By. Forbi Syd-Hadsund Gæstgiveri (den gamle Færggaard, ældgammelt Toldsted) naas Syd-Hadsund Station, hvorfra den til Randers førende Jernbane udgaar. Ad Vejen til Randers kommer man op til den tidligere omtalte Thorshøj, hvorfra man har en vid Udsigt til alle Sider, helt ud over Kattegat med dets Sejlere. Højen blev tidligere benyttet til Sømærke. Man stiller sig paa Højens Top med Ryggen mod Syd og vil da kunne se Fjorden i en stor Bue fra Cementfabrikkerne i Vest til Herregaarden Overgaard i Øst, saa at man til alle Sider ser sig omgivet af Vand, og saaledes tilsyneladende er paa en Ø. Fra Thorshøj ses en Mængde Kirker, deriblandt den bekendte Vindblæs Kirke, der ligger ved Vejen til Randers; paa Cykle ad meget bakket, men fast Vej, naas den paa  $\frac{1}{2}$  Time.

Spadsereturen tager 1 Time.

3. Tur. Som 2. Tur til Syd-Hadsund Station. Her drejes til højre ad Mariager Landevej, der løber langs Fjorden, meget nær ved Vandet. Til venstre en høj, stejl Bakkeskrænt, til højre smuk Udsigt over Tygeslund Skove med Skovpavillonen og Byen. Vi passerer Revsbæk Teglværk og naar derefter Aa Mølle, et yndet Udflugtssted med en smuk Bøgeskov. Ved Møllen stor Mølledam og en fiskerig Aa, hvori man ved Henvendelse til Ejeren, der bor i Møllen, kan faa Tilladelse til at fiske.

Spadseretur 1 Time, ingen Bakker, god Cyklevej.

4. Tur. Fra Skovpavillonen forbi »Hotel Hadsund« drejer man ned til Havnen, hvor den ældgamle Færgbro endnu kan ses. Derfra forbi Hotellet, Apoteket og Torvet videre gennem Byen i hele dens Længde til Vandværket, fra hvis store Vandbeholders Dæksel der er en storslaet Udsigt over hele Egnen. Derfra igennem Byen til Kirken (opført i 1897), hvis Indre er ret ejendommeligt. Kirken kan beses ved Henvendelse til Graveren, der bor bag Kirken.

Spadseretur 1 Time.

5. Tur. Fra Skovpavillonen gaar man ned mod Byen, drejer af ved den første Vej til venstre, passerer Markedspladsen og naar Byens gamle Lystskov, der har mange velvedligeholdte Spadserestier. Midt i Skoven er der fra et solidt Stillads i Toppen af et Træ en vid Udsigt over Egnen. Fra Lystskoven kan man gaa ned i det smukke Dalstrøg Lindalene, hvor Krat og Lyng vekslende fanger Øjet. Igennem denne Dal fortsættes til to store Kæmpehøje, hvorfra der er Udsigt over Fjorden og Kattegattet.

Turen tager 2 Timer, og der skal helst medtages Fører. Vejen er sandet og meget bakket, men denne Tur er en af de smukkeste i Nordjylland.

Af Ture pr. Vogn anbefales:

6. Tur. Gennem Visborg og den kendte gamle Herregaard Visborggaard med en dejlig Have og derefter gennem Havno Skov og retur langs Fjorden.

7. Tur. Vogn til Havndal (Station paa Randersbanen) og derfra til Herregaarden Overgaard med en 32 Tønder Land stor Have med mange pragtfulde Spadserestier. Paa Slottet er der en betydelig Samling af Mønter og gamle Sager, man undertiden kan faa at se ved Henvendelse til Ejeren. Ligeledes de gamle Fængsler og det berygtede »Hundehul«. Endvidere kan der paa denne Tur ses de vældige Inddæmningsarbejder, der er foretagne ude ved Kattegattet, og hvorved der er indvundet meget store Strækninger frugtbar Agerland, der beskyttes mod Havet af store Diger.

Turen tager  $\frac{1}{2}$  Dag.

8. Tur. Pr. Cykle eller Vogn til de store Fiskerier ved Vraa Mølle. Vejen er god og ret interessant med flere præg-

tige Udsigter. Gennem Vive med en gammel Kirke naas Vraa. Derfra tages til Ouegaard, en gammel Gaard med en stor Have og mange interessante Minder fra Fortiden. Saa via Ouegaards Mølle, hvor man undertiden kan faa de gamle, meget mærkelige Kridtgruber at se; derefter returneres.

Turen tager 4 à 5 Timer.

Fra Hadsund er der Jernbaneforbindelse med Randers, Dampskibsforbindelse med København og flere Gange daglig Dampskib til det saa smukt beliggende Mariager og Hobro.

Sip & Co.

## Madsund Cyklebørs

ved H. C. Frederiksen

anbefaler nye hjemkomne Maskiner i absolut 1. Klasses originale Ting med alle nyeste Konstruktioner og Forbedringer fra Verdens største Fabrikker.

Forhør Dem hos mig, \_\_\_\_\_  
\_\_\_\_\_ inden De køber andetsteds.

Alt muligt til Faget henhørende. Rekvisitter og Reserve-  
dele. 1. Klasses Reparationsværksted og billigste Priser  
her paa Pladsen.

Johnstons Selvbindere.

Johnstons Mejemaskiner.

Johnstons Slaamaskiner.

Johnstons Hesteriver.

Amerikanerne benævner de  
Maskiner, der bærer Navnet  
»Johnston«, for Smedejerns-  
maskiner, og ansætter deres  
Levetid til

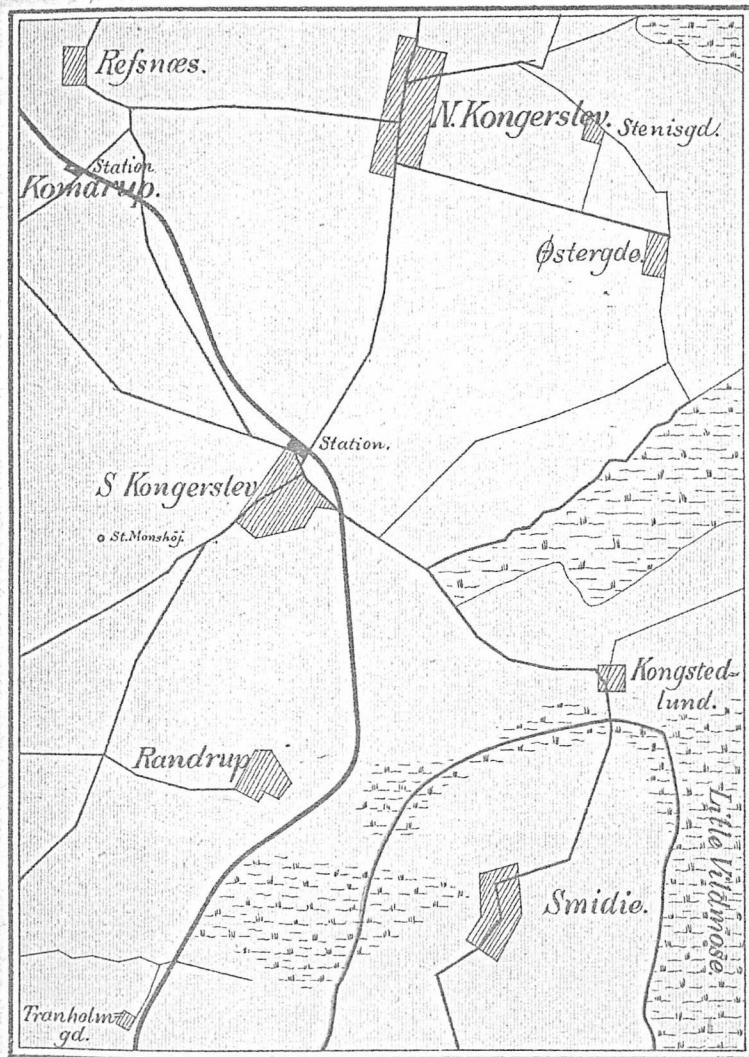
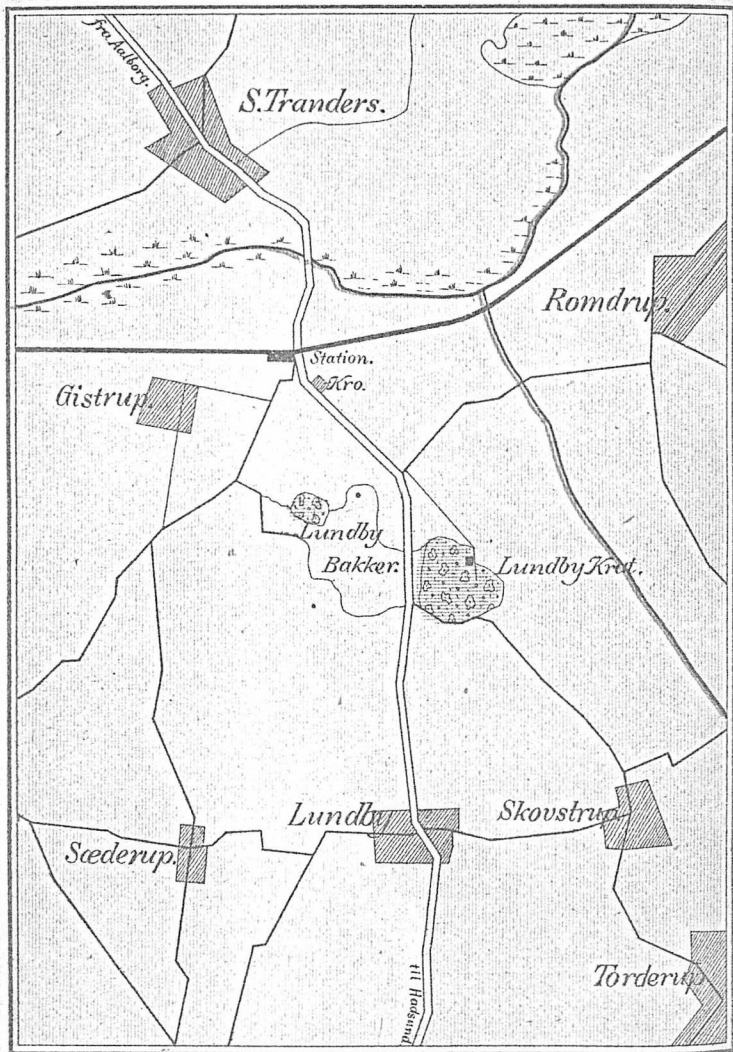
===== 25 à 30 Aar, =====

hvilket vel tør være det bedste Vidnesbyrd om disse Maskiners store Soliditet og udmærkede Konstruktion.

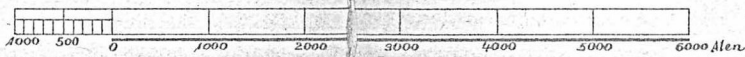
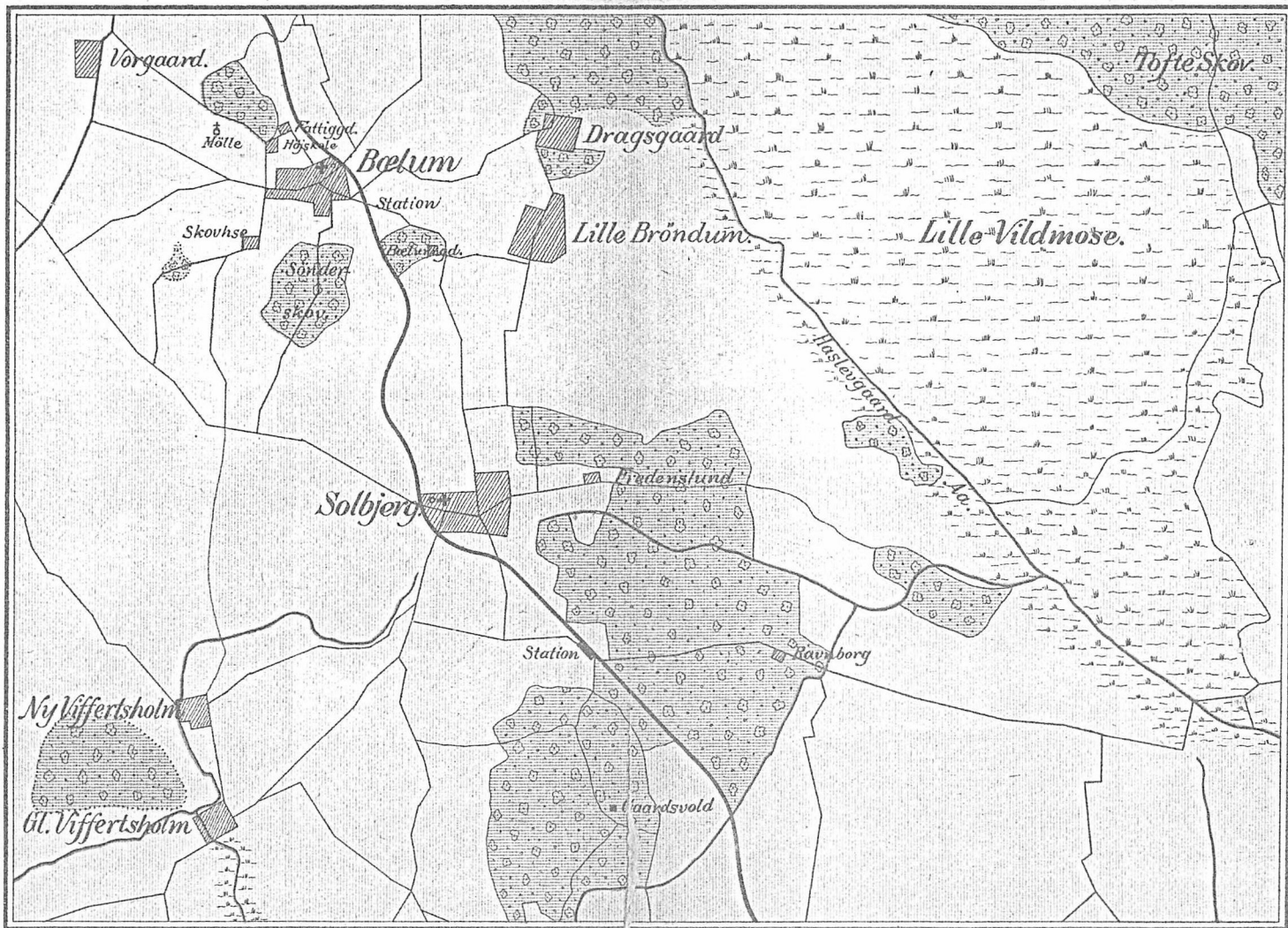
I Arbejdsevne er Johnston-Maskinerne fuldt ud paa Højde med alle andre.

I Styrke og Holdbarhed overgaar de alle andre Maskiner.

**H. THONS MASKINFORRETNING, AALBORG.**



isgd.  
ngsted-  
und.  
Lille Vildmose



AALBORG LITOGR. ANSTALT.

