

Aalborg Privatbaner.  
Maskinafdelingen.

**Bekendtgørelse angaaende Motorkøretøjer, der er forsynet med Gasgeneratoranlæg til Træ, Tørv, Kul eller lignende.**

I Medfør af § 20 i Lovbekendtgørelse Nr. 131 af 14. April 1932 om Motorkøretøjer fastsættes herved følgende Bestemmelser angaaende Motorkøretøjer, der er forsynet med Gasgeneratoranlæg til Træ, Tørv, Kul eller lignende.

§ 1.

Generatoren skal paa forsvarlig Maade være befæstet til Motorvognens eller Paahængsvognens bærende Konstruktion.

Det skal ved Boringen af de til Generatorens Montage bestemte Huller iagttages, at der ikke sker en uforsvarlig Svækkelse af Chassisrammen.

Generatorer, der monteres i Motorvognens Forskærm, skal være anbragt saaledes, at hverken Generatorens Paafyldningsdæksel eller Overkanten af Afskærmningen naar op foran Glasset i Motorvognens Vindskærm.

§ 2.

Ved Generatorens og Rørledningernes Anbringelse skal der i videst muligt Omfang drages Omsorg for, at Generatorgassen ved eventuelle Utætheder i Systemet ikke kan trænge ind i Førerhus eller Passagerrum.

Alle Rørforbindelser og Samlinger skal være forsvarligt udført og tætte.

Det er forbudt at bore Huller i gasførende Ledninger for at forhindre Samling af Vand i Rørsystemet eller paa de gasførende Ledninger at anbringe Vandudladere bestaaende af en med en løsthængende Klap lukket Rørstuds; derimod skal der om fornødent være anbragt Haner til Aftapning af Vandet.

Startblæsere, der er saaledes indrettet, at Blæserspældet og den elektriske Blæserkontakt betjenes gennem et fælles Træk, er forbudt.

I Taget paa Førerhuset og Passagerrummet eller i Forruden skal der være anbragt en Udsikring, fast Ventilationsklap eller lignende, hvis Aabning vender fremad.

§ 3.

Mellem Generatoren og Karosseriets eller Ladets Træværk skal der være en Afstand af mindst 10 cm, og Træværk, der vender imod Generatoren, skal være beklædt med en mindst 0,7 mm tyk Jernplade eller andet af Justitsministeriet godkendt Materiale.

## § 4.

De Dele af Generatorens Overflade, der under Driften antager en Temperatur paa over 70° Celsius, skal afskærmes solidt over for Last og Førerhus. Afstanden imellem de ovennævnte varme Dele af Generatoren og Afskærmningen skal være mindst 10 cm, hvorhos Afskærmningen skal føres mindst 5 cm op over Generatorens Paafyldningsdæksel. Skærmdelene skal være af Jernplader eller af Træ, som er beklædt med mindst 0,7 mm Jernplade eller andet af Justitsministeriet godkendt Materiale.

## § 5.

Det Mellemrum, som eventuelt dannes mellem Generator og Afskærmning, skal paa passende Maade tildækkes for at hindre, at Brændsel falder ned under Paafyldningen. Dækslet, som kan udføres af Net, perforeret Plade eller lignende, maa dog ikke hindre Luftcirkulationen mellem Generator og Afskærmning.

## § 6.

Samtlige Luger og Lemme skal slutte sikkert og tæt; Pakninger skal være ubeskadigede og tætte.

## § 7.

Benzinbeholder og Benzinledninger skal være anbragt i betryggende Afstand fra Generatoren.

Saaftremt Generatoren er ophængt bag Køretøjet, og Benzintanken ligeledes er anbragt i Køretøjets Bagende, maa der ikke findes Benzin eller andet Brændstof i Tanken.

## § 8.

Mellem Generatoranlæggets laveste Del og Vejbanen skal der være en fri Højde af mindst 15 cm.

## § 9.

Afgangsrøret for Blæseren skal føres op i Højde med Overkanten af Førerhuset.

## § 10.

Før saa vidt Generatoranlægget er saaledes indrettet, at Startblæseren trykker Luften gennem Generatoren, skal Munden paa Lufttilgangsrøret til Motoren anbringes udenfor Motorhjelmen og føres helt ud til Køretøjets Yderside bag Førerhus eller Passagerum.

## § 11.

I Generatorens Lufttilgangsrør skal der forefindes en Tilbageslagsklap, hvorhos der, for at imødegaa en eventuel Stikflamme fra Lufttilgangsrøret, ud for Røret og i en Afstand fra dets Munding, som ligger mellem  $\frac{1}{3}$  og  $\frac{1}{4}$  af Lufttilgangsrørets Diameter, skal være anbragt en Jernplade af Størrelse mindst 20 × 20 cm, hvilken Plade skal kunne flyttes til Side ved Optændingen paa en saadan Maade, at den af sig selv falder tilbage i Lukkestilling. Den omhandlede Plade kan erstattes af anden af Justitsministeriet godkendt Anordning.

## § 12.

Generatoranlægget skal være forsynet med Sikkerhedsforanstaltninger mod Virkningen af eventuelle Eksplosioner, f. Eks. fjederbelastet Paafyldningsdæksel paa Generatoren, Muffeforbindelser af Gummislange i Ledningsnettet eller lignende.



## § 13.

I Førerhuset for generatordrevne Motorkøretøjer skal være anbragt et Skilt med følgende Indhold:

**Generatoranlægget kan afgive Kulilte, som er en meget farlig og giftig Gasart, der baade er farveløs og lugtfri.**

*Iagttag derfor nøje følgende Forskrifter:*

- 1) Alt Arbejde med Generatoranlæg skal i videst muligt Omfang foregaa i fri Luft.
- 2) Henstilles Motorvognen i lukket Rum, medens Generatoren endnu er varm, skal samtlige Spjæld, Luger og Dæksler være tæt tillukkede, og Rummet maa saavidt muligt omgaaende forlades, indtil det efter Generatorens Afkøling er blevet godt udluftet.
- 3) Er det undtagelsesvis nødvendigt, at der opholder sig Personer i et Rum, hvor der samtidig er henstillet Motorkøretøj med varm Generator, skal Startblæserens Afgangsrør tæt tilsluttes et til det fri førende Aftræksrør, hvorefter Blæsespjældet aabnes.
- 4) I lukket Rum maa Anlæggets Luger og Dæksler først aabnes, naar Generatoren er kold og er blevet udluftet gennem et til det fri førende Aftræksrør derved, at Anlæggets Blæser har været i Drift i mindst 1 Minut.
- 5) Generatoranlæggets Startblæser maa ikke sættes i Gang, saa længe Motorkøretøjet befinder sig i lukket Rum, medmindre Afgangsrøret fra Startblæseren er tæt tilsluttet et til det fri førende Aftræksrør, der skal være forsynet med Prøvetænder.
- 6) Generatoren maa først antændes, naar Startblæseren har været i Drift i mindst 1 Minut.
- 7) Der maa, naar Startblæseren er i Gang, ikke befinde sig Personer i Motorkøretøjets Førerhus. Dette skal være vel udluftet, før nogen gaar derind.

Saafernt disse Forskrifter ikke iagttages, kan De paadrage Dem Strafansvar.\*)

## § 14.

Der skal drages Omsorg for, at Gløder, Forbrændingsrester, tjærelignende Destillater eller lignende fra Generatorer ikke spildes paa Gadernes og Vejenes Kørebane.

## § 15.

Motorkøretøjer, der er forsynet med Gasgeneratoranlæg, maa ikke benyttes til Kørsel med Sprængstoffer\*\*) og brandfarlige Vædsker.

## § 16.

Motorkøretøjer, der er forsynet med Gasgeneratoranlæg, maa ikke benyttes til Kørsel med Hø, Halm, Hør, Hamp, Rør, frisk og tørt Gran- og Fyrrekvas, frisk og tør Lyng og Revlingris, Træuld, løst Papir, Papir i Sække og pressede Baller, Spaaner eller lignende, medmindre følgende yderligere Betingelser er opfyldt:\*\*\*)

- \*) Skiltet kan fra 15. Februar 1944 faas ved Henvendelse til Automobilforhandlere eller til Motorbranchens Fællesraad, Amaliegade 22, København K., til en Pris af 25 Øre.
- \*\*) Opmærksomheden henledes paa, at Sprængstoffer ogsaa kun med særlig Tilladelse maa beforders med benzindrevne Motorkøretøjer.
- \*\*\*) Ejeren (Brugeren) skal straks til Politiet paa det Sted, hvor Køretøjet er indregistreret, gøre Anmeldelse om de foretagne Ændringer og fremstille Køretøjet for den motorsagkyndige, jfr. § 27 i Bekg. Nr. 192 af 30. Juni 1932 om Motorkøretøjer.



## A.

Motorvogne, paa hvilke Generatoren er indbygget foran i Køretøjets Lad.

1. a) Paa Motorvogne, der anvendes til Transport af Hø eller Halm, skal Lad og Ladning være afskærmet som angivet paa vedføjede Bilag.

Afskærmningen, der vil være at udføre i Overensstemmelse med Bestemmelserne i §§ 3 og 4, og som ikke maa være aftagelig, skal føres op i en Højde af 100 cm over Generatorens Top og foroven afsluttes med et tæt og solidt Laag. Afskærmningen udføres iøvrigt for den Dels Vedkommende, der naaar op over Førerhusets Tag (Figur 2), som en af 3 Flager bestaaende Afskærmning, medens den for den øvrige Dels Vedkommende (Figur 5) kan indskrænkes til en af 2 Flager bestaaende Afskærmning, for saa vidt Køretøjets Lad er forsynet med fast Forsmæk, der mindst naaar op til Underkanten af det over Førerhuset anbragte Lad. De 2 vinkelret paa Vognens Længderetning anbragte Flager gives som vist paa Tegningen en saadan Form, at Aabningen mellem Flagerne i en Afstand af 150 cm fra Køretøjets Midterplan faar en Bredde af mindst 90 cm, hvorhos der yderligere anbringes 2 Flager af 50 cm's Bredde, jfr. Figur 1 og 2.

Aabningen i den af 3 Flager bestaaende Afskærmning dækkes udvendig af en af Jernplade udført perforeret Skærm (Figur 2 og 4). For den Del af Afskærmningens Vedkommende, der kun bestaar af 2 Flager, skærmes Generatoren udvendig af en buet, ligeledes i perforeret Jernplade udført Afskærmning (Figur 5).

Generatoren afskærmes forinden med en i mindst  $1\frac{1}{2}$  mm tyk Jernplade udført Skærm (paa Figur 1 og Figur 3 betegnet S), der forsynes med opstaaende Sider af mindst 20 cm's Højde. Underskærmens Sider gives en saadan Form, at Aske og Gløder ved Udrensning af Generatoren fra Siden kan trækkes ud af Skærmen. Afstanden mellem Generatorens Bund og den anførte Bundskærm skal mindst andrage 6 cm, og Bundskærmens Afstand fra Jorden skal mindst andrage 20 cm. Mellem Underkanten af den 2-flagede Afskærmning og Underkanten af den nævnte Jernunderskærm afdækkes Generatoren med en i perforeret Jernplade udført Afskærmning.

- b) Paa Motorvogne, der anvendes til Transport af Hør, Hamp, Rør, frisk og tørt Gran- og Fyrrekvas, frisk og tør Lyng og Revlingris, Træuld, løst Papir, Papir i Sække og pressede Baller, Spaaner eller lignende, skal Lad og Ladning være afskærmet som anført under a), dog at det vil være tilstrækkeligt, at Afskærmningen om Generatoren kun føres ud til Ladets eller — saafremt Vognen læsses udover Ladets Kant — Læssets Kant\*) og derefter føres ned langs denne i en Længde af 110 cm og med samme Højde som Afskærmningen om Generatoren. Saafremt Køretøjet ikke læsses frem over Førerhuset, kan den paa Tegningen viste Afskærmning over dette derhos undlades, men der skal i saa Fald bag Køretøjets Førersæde i umiddelbar tæt Tilslutning til Generatorafskærmningen anbringes en Afskærmning af samme Højde som Generatorafskærmningen, som naaar ind til Ladets Midte.
2. Afløbsrøret fra Blæseren maa højst have en Lysningsdiameter paa 42 mm ( $1\frac{1}{2}$ " Rør) ved Udløbet og skal føres op gennem Afskærmningsskakten til en Højde af 50 cm over Generatorens Top, hvor det afbøjes vandret og føres 5 cm uden for den perforerede Afskærmningsplade.
3. Generatoranlægget skal være forsynet med Prøvetænder.

\*) Efter Færdselslovens § 18, Stk. 1, maa de omhandlede Motorvogne ikke i belæst eller ubelæst Stand have større Bredde end 230 cm.



4. Enhver Opfyring, Paafyring, Oprensning, Udrensning, Gasprøvning eller anden Oplukning og Prøvning af Generatoranlægget er forbudt, saalænge der findes Hø, Halm, Hør, Hamp, Rør, frisk og tørt Gran- og Fyrrekvas, frisk og tør Lyng og Revlingris, Træuld, løst Papir, Papir i Sække og pressede Baller, Spaaner eller lignende paa Køretøjet, eller saalænge dette befinder sig i en brandfarlig Bygning eller inden for en Afstand af 6 m fra brandfarlige Bygninger og Oplag\*).
5. Motoren maa under Køretøjets Ophold for Paa- og Afæsning ikke standses og — saafremt den ved et Uheld skulde gaa i Staa — kun startes paany paa Generatorgas, paa Betingelse af, at en eventuel Gasprøvning sker ved Hjælp af Anlæggets Prøvetænder.

## B.

Motorvogne, paa hvilke Generatoren er anbragt i Motorvognens Forskærm.

1. Motorvognen maa ikke læsses frem over Førerhusets Tag.
2. Ladet fortil skal afsluttes med en Forsmæk, der naar 100 cm op over Førerhusets Tag. Forsmækken bør have samme Bredde som Læsset og i Generatorsiden tilsluttes en 50 cm bred lodret Flage, der danner en Vinkel paa 90° med Forsmækken.
3. De under A 3—5) anførte Bestemmelser finder tilsvarende Anvendelse.

## C.

Motorvogne, paa hvilke Generatoren er ophængt bag Køretøjets Lad, maa ikke anvendes til Transport af Hø, Halm, Hør, Hamp, Rør, frisk og tørt Gran- og Fyrrekvas, frisk og tør Lyng og Revlingris, Træuld, løst Papir, Papir i Sække og pressede Baller, Spaaner eller lignende.

## § 17.

Overtrædelse af denne Bekendtgørelse eller de Vilkaar f. Eks. med Hensyn til Motorkøretøjets Hastighed, der maatte være fastsat ved Indregistreringen af et med Gasgeneratoranlæg forsynet Motorkøretøj, straffes i Medfør af § 41 i Lovbekendtgørelse Nr. 131 af 14. April 1932 med Bøder eller under skærpende Omstændigheder med Hæfte eller Fængsel indtil 6 Maaneder.

## § 18.

Denne Bekendtgørelse træder i Kraft straks.

De i §§ 3, 4 og 9 indeholdte skærpede Bestemmelser finder kun Anvendelse paa Køretøjer, hvis Indregistrering sker efter Bekendtgørelsens Ikrafttræden, medens Be-

\*) Ved brandfarlige Bygninger forstaaes:

- 1) Bygninger, tækkede eller beklædte med Straa, Rør, Lyng, Spaaner eller andet lige saa let antændeligt Materiale. Herfra undtages dog Bygninger med Tag af nævnte Art, for saa vidt Tækkematerialet udvendig er helt og tæt dækket med Pandeplader eller Asbest-Cementplader. Beklædningen skal omfatte Tagskægget — ogsaa Undersiden —, eller dette skal dækkes ved Paamuring paa Ydermuren.
- 2) Bygninger, der indeholder brandfarlige Oplag (jfr. nedenfor), og som har aabne Sider eller aabne Gavle eller Porte, Døre, Vinduer eller Lemme, der vender mod Generatoranlægget.
- 3) Bygninger, der indeholder en af de i §§ 4 og 10, Stk. 2, i Lov Nr. 174 af 31. Marts 1926 om Brandpolitiet paa Landet nævnte Virksomheder.

Ved brandfarlige Oplag forstaaes større Oplag (herunder ogsaa Stakke og Møddinger) af Foder, utærsket Sæd, Avner, Halm, Hø, Hør, Hamp, Lyng, Rør, Spaaner, Papir, Kvas, Tørv, Træ eller lignende.

stemmelserne i Pkt. 3, 4 og 9 i Justitsministeriets Cirkulære af 15. Maj 1941 i det heraf følgende Omfang stadig er gældende for tidligere indregistrerede Motorkøretøjer. Iøvrigt finder Bekendtgørelsen Anvendelse ogsaa paa tidligere indregistrerede Motorkøretøjer. Det i § 13 omhandlede Skilt i Førerhuset skal i tidligere indregistrerede Motorkøretøjer anbringes inden den 1. April 1944.

Nærværende Bekendtgørelse træder med den ovenfor angivne Begrænsning i Stedet for Justitsministeriets Cirkulærer af 15. Maj 1941 og 30. November 1942.

Hvilket herved bringes til almindelig Kundskab.

**Justitsministeriet, den 25. Januar 1944.**

P. M. V.

**Aage Svendsen.**

Boas.



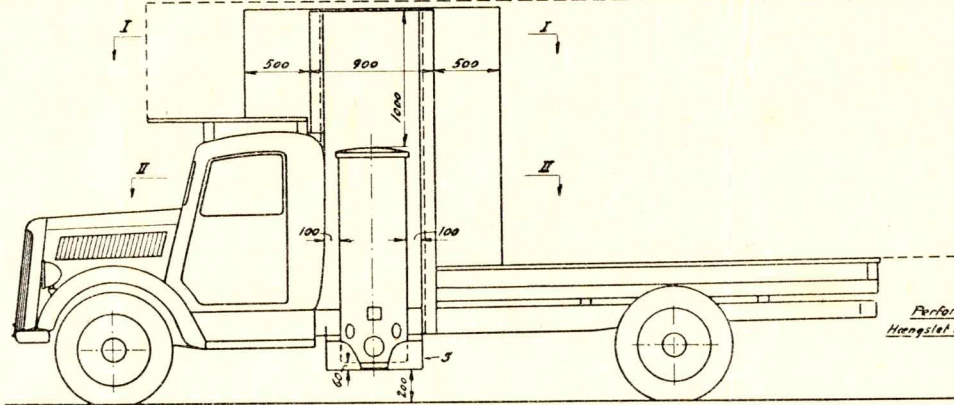


Fig. 1.

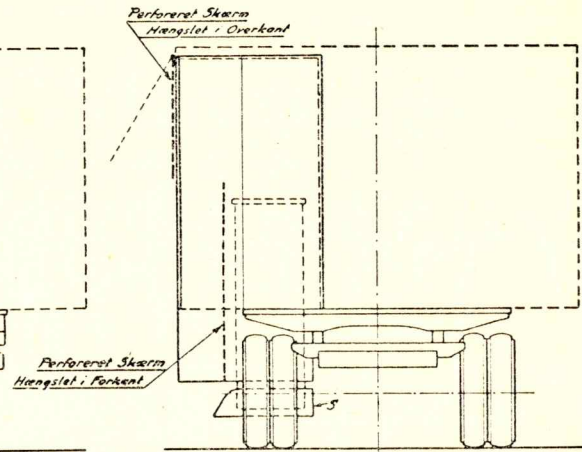


Fig. 3.

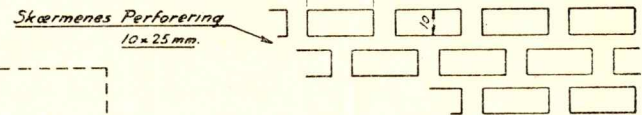


Fig. 4.

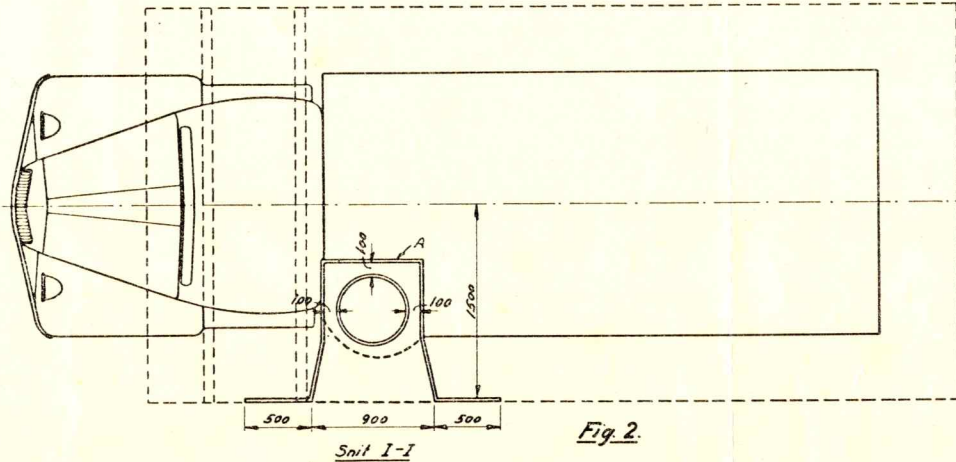
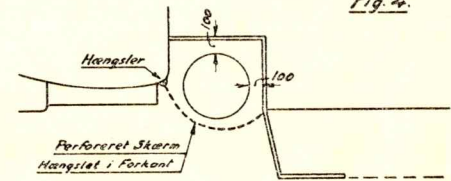


Fig. 2.



Snit II-II Fig. 5.

*Generatorskærmning for Motorkøreløjer til Transport af Hø, Halm og lign.*







PROVINSENS STØRSTE BOG- & PAPIRHANDEL . BISPENSGADE 7

