

S E R V I C E - M E D D E L E L S E

Ang.Luftfilter for Styreventil - Bremsecylinder (Skinnebus).

Paa Tegn. G A 11558 af Bremsesystem er vist 2 Stk. Luftfilter Nr. 3 for Styreventiler Nr. 10. Luftfiltrene er monteret saaledes, at Vandaftapningsskruen vender nedad. Skulde det ikke være Tilfældet maa vi anmode Banen om at vende Filtrene som ovenfor nævnt.

Filtrene bør jævnlig aftappes for Vand, om Sommeren hver 14'Dag, og om Vinteren hver Uge. Aftapningsskruen er forsynet med en Sikring der forhindrer, at man taber Skruen, naar denne skrues helt ud for Udtømning af Vand.

Januar 1948.

Vognfabrikken Scandia A/S.

S E R V I C E - M E D D E L E L S E

Alkoholforstøver til Bremselanlæg (Skinnebus)

Da Spritforbruget i Bremselanlægget synes rigelig stort, vil der til Begrænsning heraf blive tilsendt Banen 2 Stk. Düser pr. Vogn til Indsætning i Alkoholforstøveren.

Laaget tages af Beholderen. Paa Undersiden af Laaget findes 2 Stk. 11 m/m Huller. Disse Huller bores op til 11,5 m/m Diam. og derefter skæres 1/4" Rørgevind. De 2 tilsendte Düser skrues derefter godt fast i Hullerne og Alkoholforstøveren monteres atter og er klar til Brug.

Brug kun Sprit i Frostperioden.

Januar 1948.

Vognfabrikken Scandia A/S.

13

SERVICE - MEDDELELSE II.

Ang. Luftfilter for Styreventil-Bremsecylinder (Skinnebus).

Paa Tegning GA 11558 af Bremsesystem er vist 2 Stk. Luftfilter Nr. 3 for Styreventiler Nr. 10. Luftfiltrene er monteret saaledes, at Vandaftapningsskruen vender nedad.

Filtrene bør jævnlig aftappes for Vand, om Sommeren hver 14' Dag, og om Vinteren hver Uge. Aftapningsskruen er forsynet med en Sikring, der forhindrer, at man taber Skruen, naar denne skrues helt ud for Udtømning af Vand.

Januar 1948.

Vognfabrikken Scandia A/S.

P.S. Paa Biveggen er anbragt 1 Stk. Luftfilter som tømmes som ovenfor angivet.

SERVICE-MEDDELELSE.

Skinnebusser.

Hvis der under Drift indtræffer et Havari paa Skinnebussen som nødvendiggør, at Vognen skal slæbes hjem, maa man forinden Hjemturen paabegyndes drage Om-sørg for at blæse Luften ud af saavel Hovedluftbeholder som Hjælpeluftbeholder.

Det er meget vigtigt, at ^{al} Bremseluft blæses ud, da der i modsat Fald kan indtræde en Bremsning, som foraarsager Ødelæggelse af Bremsetromler, Bremsebakker m.m.

Februar 1948
Vognfabrikken Scandia A/S
Randers.

Service - meddelelse.

Skinnebusser.

Trykluftbremse ved kørsel med 2 motorvogne (3 eller 4 vognstog).

Ved kørsel med tog som ovenfor nævnt bør føreren på den bageste SM-vogn dreje bremsehåndtaget i låsestilling "fuld bremsning" og derefter fjerne bremsehåndtaget.

Til baner, som ikke har påmonteret denne låseanordning, jævnfør service-meddelelse af 28. marts 1949, og kører tog som ovenfor nævnt, vil vi henstille at påmontere omtalte låseanordning.

Randers den 7. maj 1951.
Vognfabrikken Scandia A/S.

Service-Meddelelse

Ang. Trykluftbremse-Skinnebusser.

For Kontrol af Styreventilen foretages følgende:

- 1) Trykluftanlægget fyldes med Luft.
- 2) Automatledning og Hjælpebeholdere fyldes med Luft ved at slække Haandbremsen og trykke Dødmandsventilen ned.
- 3) Foretag en fuld Bremsning og hold Haandtaget i denne Stilling.
- 4) Gaa derefter under Vognen og undersøg, om der stadig er Luft paa de smaa Hjælpebeholdere, og er dette Tilfældet, er Styreventilen i Orden.

Dersom en af Hjælpebeholderne er tom for Luft, skal Styreventilen straks aftages, renses og justeres.

Stemplerne smøres i Bremsevædske f. Eks. Lockheed.

Ang. Acceleration-Skinnebusser.

Ved Acceleration af Vognen maa Motorens Omdrejningstal absolut ikke overstige 1800 Omdr.

Ved normal Gearskiftning paa flad Bane bør Gearskiftningen ske ved ca. 1500 Omdrejninger, men hvor der er Stigning, kan man gaa op til 1800 Omdr., før der skiftes Gear.

Randers, den 8. September 1948.

Service Meddelelse

Ang. Bremse- og Sandingsventil - Skinnebusser

Ved revision af bremse- og sandingsventil har vi konstateret grus og sand i udluftningsrummet i cylinderen mellem de 2 stempler.

En sådan ansamling af grovkornet snavs vil selvsagt give et større slid på cylinderen end normalt og yderligere kunne forårsage uregelmæssigheder ved at komme ind i reguleringsventilen.

Vi anbefaler derfor snarest at påmontere 1 filter A.P.S.A. 209/5 på udluftningsrøret, der går fra bremse- og sandingsventilen ned under gulvet.

Filteret bør anbringes i vandret stilling med aftapningskruen vendende nedad.

Filteret skal udtages og renses omhyggeligt ved hver revision.

Randers, den 19.oktober 1950

A/S Vognfabrikken Scandia

Supplement til service-meddelelse nr. 41. *b*

Skinnebusser.

Ved udboring af kompressorcyllinderen for ipresning af nye cylindertørforinger har vi for at opnå en standardisering af foringerne fastlagt et udvendigt mål 69,92 mm. Cylindereudbores til 69,85 mm = $2\frac{3}{4}$ ".

Efter ipresningen honnes foringerne ud til standard mål $2.5/8$ " = 66,68 mm.

Kompressoren kan nu forsynes med nye standardstempler.

Foringerne kan senere udslibes til overstørrelse $0,010$ " = 0,254 mm som også nævnt i service-meddelelsen af 1. oktober.

Da vi altid ligger med originale standardstempler på lager vil vi henstille, at kompressorcyllinderen, når den ønskes forsynet med foringer, indsendes til os. Det er i Privatbanernes interesse, at disse foringer standardiseres, navnlig af hensyn til senere levering af reservedele.

Randers, den 26. oktober 1951

Vognfabrikken Scandia A/S.

Pasning og vedligeholdelse af Clayton kompressor- skinnedbusser.

Kompressorens smøring kontrolleres ved pejling, og der efterfyldes om nødvendigt. - Oliestanden kontrolleres daglig.

For hver 5000 km aftappes olien, og der påfyldes frisk olie. Aftapningsproppen er anbragt i bunden af sumpen.

Ventileftersyn.

Ventiler og fjedre på tryksiden demonteres og undersøges for hver ca. 20.000 km. Ventilpladerne renses, og det undersøges, om de er plane; er det ikke tilfældet, må de fornyes og evt. også ventilfjedrene. Ventilsædet må samtidig efterses og om nødvendigt planeres.

Stempeleftersyn.

Stempeleftersyn foretages for hver kørt ca. 50.000 km. Ved dette eftersyn fornyes evt. slidte stempel- og olieringe. Stemplerne efterses for revner. Stempelpindens metaldupper efterses og fornyes om nødvendigt. Plejlstængerne kontrolleres for skævhed og vridninger. Læjerner efterses og fornyes om nødvendigt.

Er cylinderen slidt findes der stempler i en overstørrelse $0,010'' = 0,254$ mm. Er cylinderen slidt mere, må den udbores og forsynes med ny tørforing, der udslibes til normal mål $2,625'' = 66,68$ mm.

Rensning af luftfilteret er meget vigtig og er iøvrigt nærmere angivet i instruktionen under afsnittet: Trykluftbremse.

Hvis kompressoren skal demonteres for revision, er det ikke tilrådeligt at røre ved oliepumpens ventiler, med mindre man har midler til særskilt at prøve oliepumpen. Oliepumpen drives fra krumtapakslen, og trykventilen er justeret således, at olietrykket ligger imellem $0,7 - 1,0$ kg/cm², når pumpen løber 500 omdr/min. Oliepumpens slag er 6,35 mm.

Ved afprøvning af kompressoren er det praktisk at anvende en 40 l beholder til dette brug. Med denne størrelse beholder er tiden i sekunder for at opnå et tryk af 5,5 kg/cm² angivet på nedenstående tabel:

Kompressoromdrejning	650 o/m	1000 o/m	1500 o/m
Tiden, der medgår for at opnå 5,5 kg/cm ² tryk med en 40 l beholder	30 sek.	55 sek.	40 sek.
Den ontrentlige tid for oppumpning i vognen	320 sek.	220 sek.	160 sek.
1 SM-vogn ca. 160 l beholder	5 m, 20 sek.	3m, 40 sek.	2m, 40 sek.

Randers, den 1. oktober 1951.

Vognfabrikken Scandia A/S.

Service - meddelelse Nr. 44

Bremsesystem - skinnebusser.

I et enkelt tilfælde er forekommet det uheld, at den lille trykknop, der sidder indvendig i førerbremsehåndtaget, og som påvirker fyldeventilen, er faldet ud, uden at føreren har bemærket det. Følgen heraf var svigtende bremsning.

For at forhindre gentagelse heraf anmoder vi Dem om at ombytte spiralfjeder SF 61-229 med en kraftigere fjeder S-34499, der forhindrer ventilen i at åbne ved det lufttryk, der står under ventilkeglen.

Fyldeventilen kan efter ændringen kun aktiveres, når bremsehåndtaget sættes på.

./.

Vi vedlægger i 2 ekspl. tegn. C-46539, der viser, hvorledes proppen skal udbores. Der vil snarest uden beregning blive tilsendt Dem det fornødne antal spiralfjedre.

Randers, den 20. maj 1952.

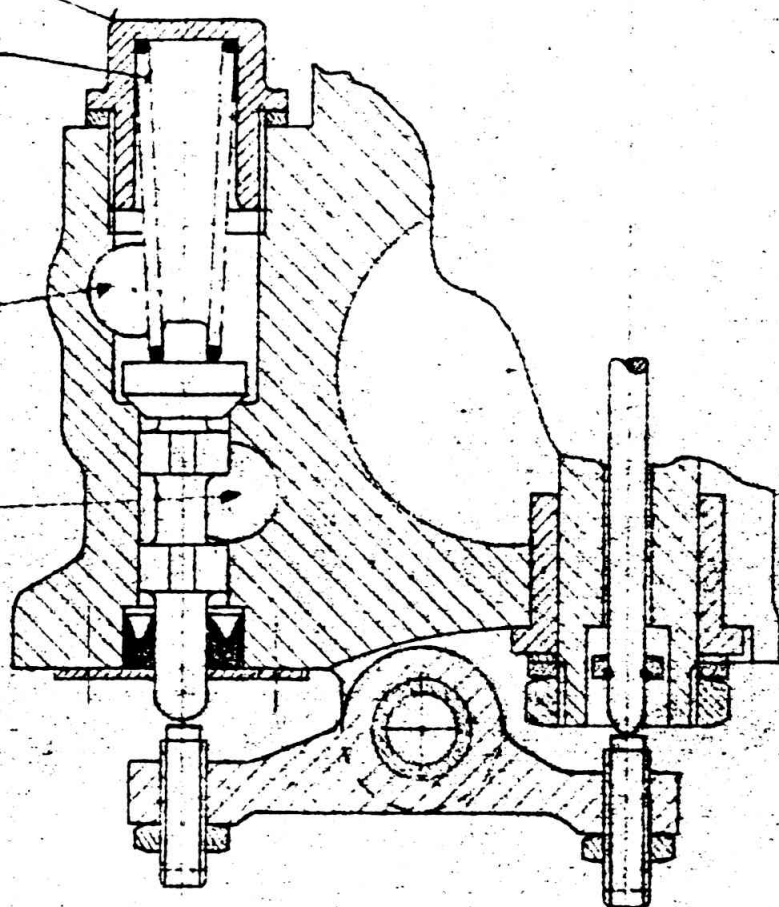
Vognfabrikken Scandia A/S

Prop udbores

Fjeder. TgN° S.34499

Til gennemgående
ledning

Til beholder



Arrangement af fjederbelastet ven-
til til førerbremseventilen

Scandia Randers

d 10/5 52 Rm

C-46539.

Service - meddelelse nr. 4.53.

Bremsecylindre - skinnebusser.

Ved hver hovedrevision bør man undersøge bremsecylindrene for slid.

Hvis sliddet er af en sådan størrelse at der er fare for utæthed og dermed svigtende bremse, vil vi til afhjælpning heraf foreslå følgende:

Udboring af bremsecylindre samt ipresning af nikkelstøbejernsforinger med tilhørende ny stempelmanchetter.

Dagsprisen herfor vil være:

<u>1'serie</u> (4" bremsecylindre)	ca. kr. 74,- pr. stk.
<u>2'serie</u> (2½" bremsecylindre)	ca. kr. 40,- pr. stk.

leveret af fabrik, excl. montering, under forudsætning af at vi modtager cylindrene franko Randers.

Eventuelle reparationsarbejder er ikke inkluderet.

For at formindske sliddet i bremsecylindrene (2'serie) navnlig ved baner med grusbullast, kan vi tilbyde en gummi-støvkappe, som giver bedre tæthed. Dagsprisen herfor er kr. 6,40 pr. stk.

Priserne er med sædvanligt forbehold.

For at modvirke en standsning i driften, skal vi være villig til at udlåne bremsecylindre, som omgående kan tilsendes banen.

Lejen herfor vil være:

<u>1'serie</u> (4" bremsecylindre)	kr. 2,50 pr. dag pr. vogn
<u>2'serie</u> (2½" bremsecylindre)	" 3,50 " " " "

Randers, den 22. april 1953.
Vognfabrikken Scandia A/S.