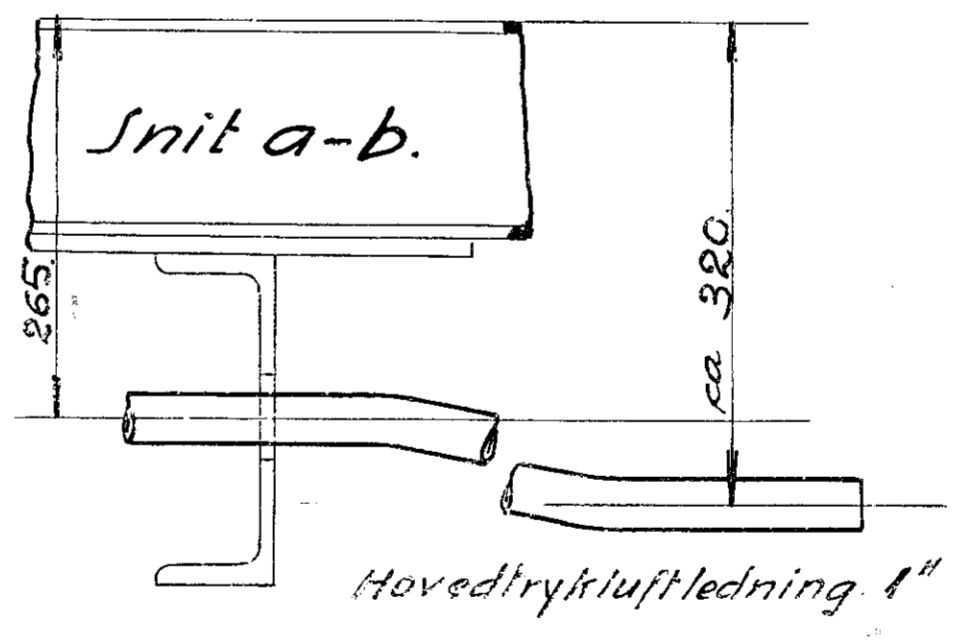
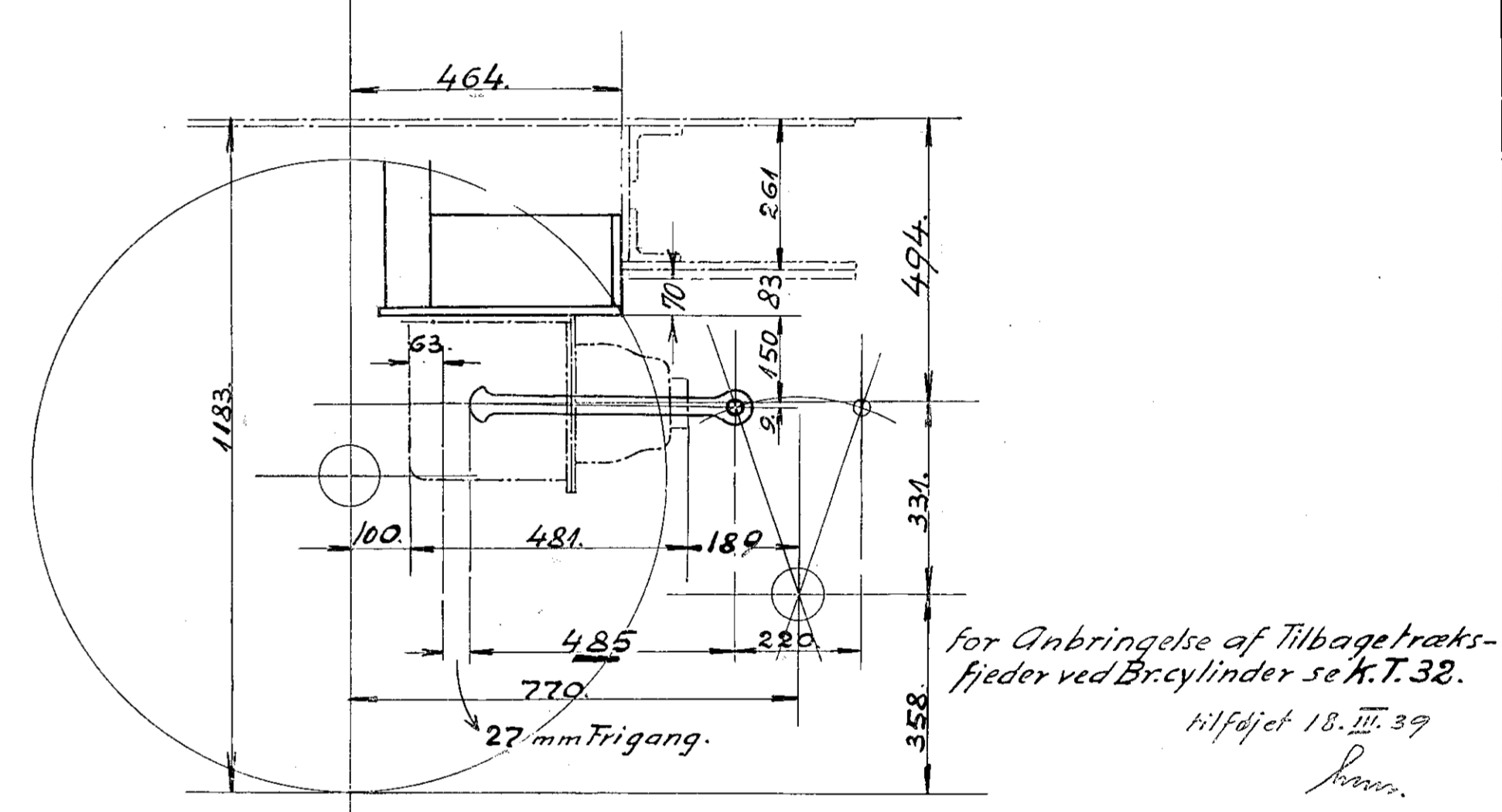
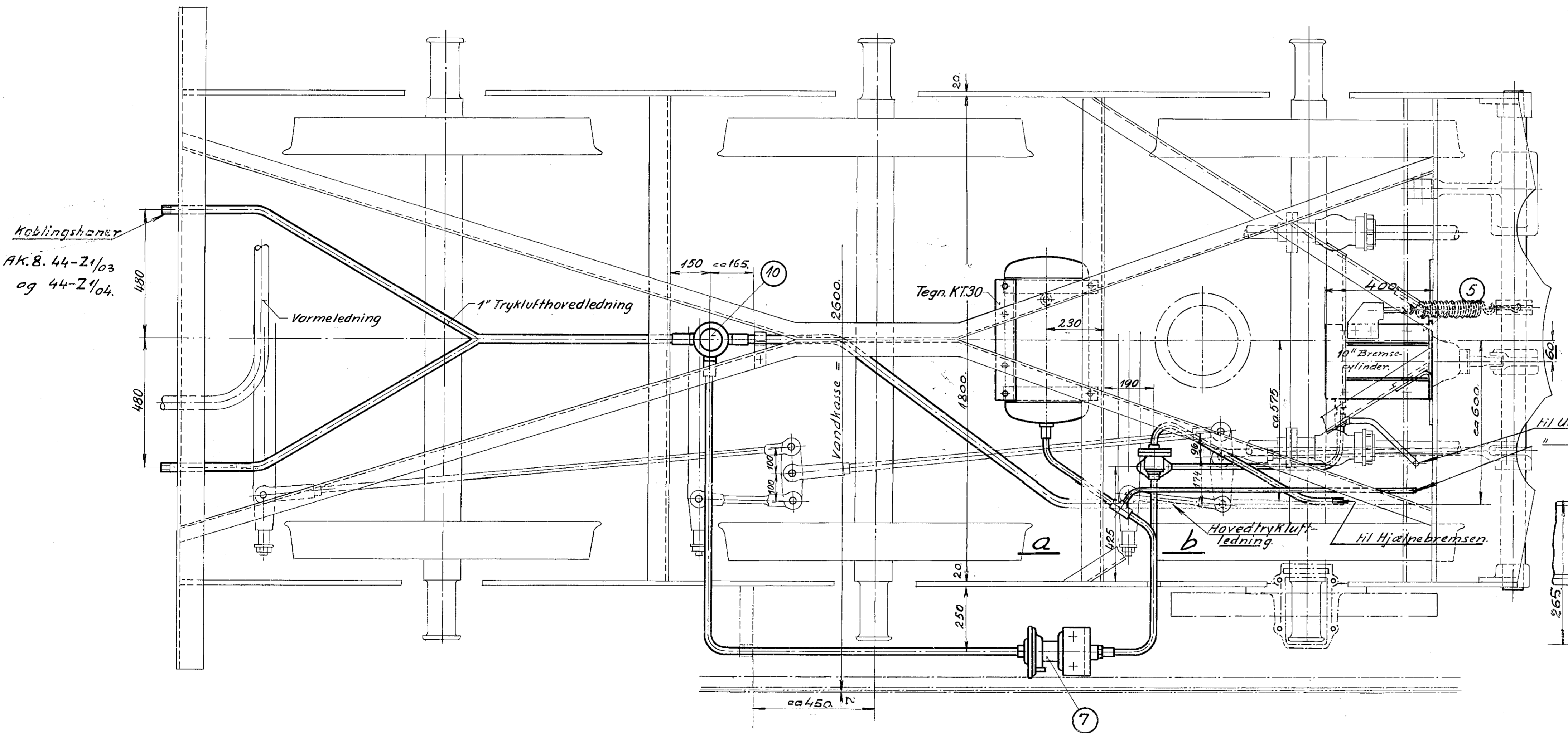


Set i Pileretning P
 Forandret til KT. 26.
 jfr. M. 50 71/39. Tilføjet 15. V. 39.

For Anbringelse af Tryklufthænder med Slangekobling og Vølenschieffang se Tegning NV. 12.158 II.

Anbringelse af Tilbagetræksfjeder Tegn. K.T. 31.



Bremseforhold $\frac{340}{120} \cdot \frac{96}{270} \cdot \frac{540}{300} + \frac{174}{270} \cdot \frac{600}{300} = 5,46$
 Stempeltryk ved 100 mm Stempelvandring 2110 kg.
 Afbremssning ved halv Belastning $\frac{5,46 \cdot 2110 \cdot 100}{20750} = 55,5\%$

ved direkte Bremsning.
 Stempeltryk $\frac{2,55^2 \cdot 5^2}{4} = 2553 \text{ kg.}$
 Afbremssning ved halv Belastning $\frac{5,46 \cdot 2553 \cdot 100}{20750} \sim 67\%$

* Der er nu kun 4 kg/cm² direkte Bremsetryk.

Stk.	Genstand	Pos.	Materiale	Tegn Nummer
1	G-P Wechsel	12		Knorr B1.27/oa
1	Udligningsventil	11		" Bl. 11/oa
1	Støvfilter	10		Bl. 4A363
1	Hjælpeluftbeholder, 40 Liter	9		NV 12.177I
1	Dobbelt Kontraventil	8		
1	Styreventil	7		Knorr B15/oa
1	Knægt for Styreventil	6		Støbejern NL. 41r
1	Ophæng for Bremscylinder	5		Flussjern KT. 23
1	Bremscylinder, 10"	4		Knorr 48228a
1	Bremseaksel	3		KT. 25b
1	Arm	2		Flussjern "
2	Trækstang	1		KT 28b

Maal ved Cylinder for 40 Liter Hjælpebeholder
 Maal ved Cylinder ønder 3-9-12 f. Ca. f.
 Vacuum tiernet A 1/12 46 2M

De danske Statsbaner.
 Maskinafdelingen.

Bremseposition til Tender til Loko. Ltr. C, D, E, F, G, H, K, Kx med Trykluftbr.

1:10
 Rev. o. 27.38

KT. 11